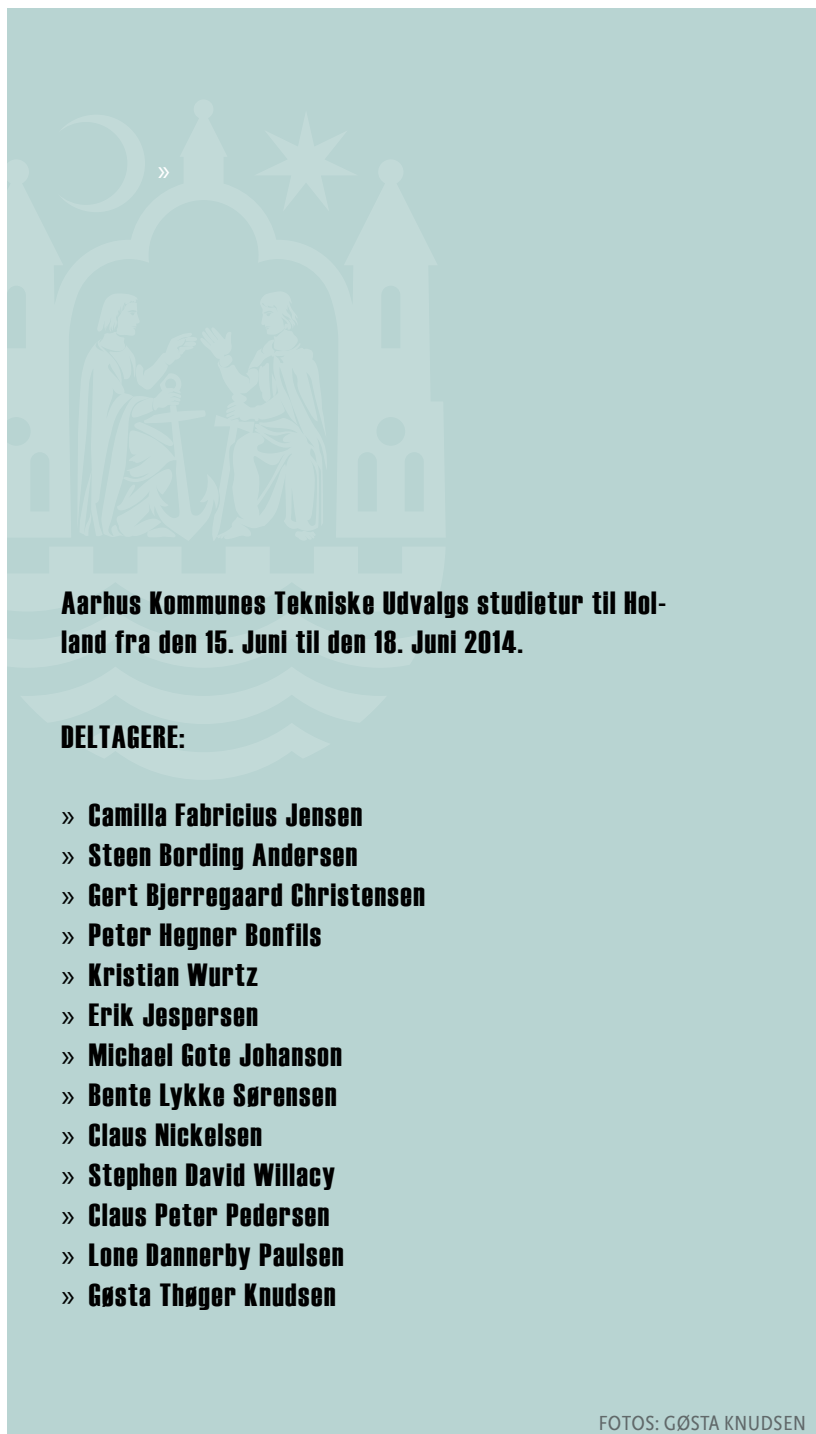




TEKNISK UDVALG

STUDIE TUR TIL GRONINGEN, AMSTERDAM OG ROTTERDAM 2014

STUDIE TUR TIL GRONINGEN, AMSTERDAM OG ROTTERDAM 2014



Aarhus Kommunes Tekniske Udvalgs studietur til Holland fra den 15. Juni til den 18. Juni 2014.

DELTAGERE:

- » **Camilla Fabricius Jensen**
- » **Steen Bording Andersen**
- » **Gert Bjerregaard Christensen**
- » **Peter Hegner Bonfils**
- » **Kristian Wurtz**
- » **Erik Jespersen**
- » **Michael Gote Johanson**
- » **Bente Lykke Sørensen**
- » **Claus Nickelsen**
- » **Stephen David Willacy**
- » **Claus Peter Pedersen**
- » **Lone Dannerby Paulsen**
- » **Gøsta Thøger Knudsen**

FOTOS: GØSTA KNUDSEN

Søndag den 15. Juni 2014

Afgang fra Rådhusets tårnindgang med bus til Billund kl. 16⁰⁰. Turen til Billund forløb fint. Det var dog i forhold til opretholdelsen af Tekniks Udvalgs selvforståelse en gedigen udfordring, at busselskabet havde valgt nedrykkerholdet AGFs spillerbus til transporten. Det medførte også nogen debat at Steen Bording Andersen, trods en indtrængende anmodning til Teknisk Udvalgs medlemmer om kun at medbringe en kuffert i håndbagage format, mødte frem med to kufferter. De rummede, viste det sig senere, en indlevet, bymæssig garderobe som gør Steen til en oplagt kandidat når Dansk Herremode-råds årlige priser uddeles.

Take off med fly fra Billund kl. 18²⁵ med ankomst i Schiphol/Amsterdam kl. 19³⁵. Efter mødet med Schiphols ligefremme, usentimentale og rationelle arkitektur og oplevelsen af pladsen, foran lufthavnen, med det pulserende byliv gennemførtes i tog dagens sidste etape til Groningen med indkvartering på Hotel NH De Ville:

» **NH Hotel De Ville, Oude Boteringestraat 43-45 Groningen. Tel +31 5031811222**



ET REJSEKLART, TÆNDT TEKNISK UDVALG FORAN NH HOTEL DE VILLE, OUDE BOTERINGESTRAAT 43-45, GRONINGEN

Mandag den 16. Juni 2014

Oplæg om Groningens mobilitets planlægning kl. 9⁰⁰ ved Harmen Postma, urban designer fra Groningen Kommune, Gedempte Zuiderdiep 98 Groningen.

Oplægget om Groningen med ca. 200.000 indbyggere stillede skarpt på udviklingen i bymidten de sidste 30 år.

Efter anden verdenskrigs omfattende ødelæggelser blev bymidten genopbygget med henblik på at afskaffe boligmangel, fremme butikserhvervet og optimere tilgængeligheden for den ekspanderende biltrafik. Der blev etableret gader med stor kapacitet og byens historiske pladser blev anvendt til parkering. Planlægningen var målrettet den økonomiske vækst, men desværre også kendetegnet af isolerede, ikke sammenhængende løsninger og manglende helhedstænkning.

Åbningen af den historiske bymidte for biler førte til en hurtig øgning af biltrafikken. Resultatet blev mangel på fremkommelighed i form af trafikale forstoppelse med trafikpropper, langsom kørsel i kø, luft- og støjforurening. Ulemperne blev med tiden så store, og presset fra borgerne om alternative løsninger så massivt, at byrådet besluttede en helt ny trafikplan. Parkering og kørsel med bil blev kraftigt beskåret med det formål at omdanne bymidten til en attraktiv bymæssig ramme for cyklister og fodgængere. Rekonstruktionen af bymidten, som blandt andet omfatter nye belægninger og byrumsforbedringer, har stået på i tyve år og er en stor succes. Bymidstens rum fungerer, når man lærer at tackle strømmen af de mange lydløse cyklister, som en smuk arkitektonisk ramme for et trygt blomstrende byliv med plads til de bløde trafikkanter.



TEKNISK UDVALG, MED GODE BEN, PARAT TIL AT UDFORSKE GRONINGENS FINT MASKEDE TRANSPORTNET TIL CYKLISTER OG FODGÆNGERE.



EN ÅBEN ETAGE OVER ET ATELIER GIVER EN FIN UDSIGT TIL GADENS TRAFIK OG HAVENS URSKOVS LIGNENDE VILDNIS.

GLASHUSET, GEDEMTE ZEUDERDIGE 132, ER MED SIN OPLEVELSESRIGE SELVBYGGER ARKITEKTUR – ET BYHUS MED NOGET PÅ HJERTE.



CYKELPARKERINGEN VED GRONINGENS STATION FORENER PÅ EKSEMPLARISK VI DYNAMISK ELEGANCE MED EN USENTIMENTAL, KOMPAKT OPBEVARING AF CYKLER.



TILBYGNINGEN AF TRÆ, RABENHAUPTSTRAAT 23, KOMBINERER RATIONEL ØKONOMISK TÆNKNING MED ARKITEKTONISK FANDEN I VOLDSK LØSSLUPPENHED.

Efter Harmen Postmas oplæg tog Teknisk Udvalg på en cykeltur. Flere af udvalgets medlemmer udtrykte med henvisning til deres "gode ben" store forventninger til cykelturen, som blev gennemført i et friskt tempo. Turens mål var ud over den smukke oplevelse af at bevæge sig lydløst, hurtigt og sikkert uden forhindringer i bymidten, endvidere at stifte bekendtskab med de mange initiativer, der i praksis er realiseret for at fremme bymidtens tilgængelighed og trafikale cirkulation. Vigtigt var det også på cykelturen at se eksempler på det arkitektoniske møde mellem nyt og gammelt som inspiration til den løbende debat om eksempelvis Frederiksbjergs og Latinerkvarteret i Aarhus udvikling.

Eksemplerne på mødet mellem nyt og gammelt omfattede:

- » Nyt oplevelsesrigt neorationalistisk biblioteksbyggeri, Oude Boteringestraat 18. Tilbygningen i neorationalistisk stil forener på en begavet måde med det sikre materialevalg og facadernes stringente rytme mødet mellem nyt og gammelt.
- » Nyt glashus, Gedempte Zeuderdiep 132. Husets ejer og arkitekten Rob Hendriks fra DAAD arkitekter fortalte om en 10 år lang byggeproces i tæt dialog med kommunen. Huset består af en urfjeldstung garage med en åben etage på taget. Garagen fungerer som en bastion der bærer en søjlekonstruktion. Konstruktionen udgør i forening med transparente glasfacader en spændingsfuld ramme for en indlevet, helt speciel bolig. Garagen med tunge porte, som kan åbnes ud mod gaden, fungerer med sine robuste flader som et inviterende atelier. Over garagen er der en åben etage, der fungerer som et ude opholds areal med fine kig til baghavens grønne rum og gadens travle trafik, adgangen til boligens tre etager. For at komme derop skal en skrøbelig trappe med mindelser om en vindebro forceres. Samlet vurderet fremstår huset med sin særlige eksperimenterende tilgang til det at bo, det næsten ægteskabelige forhold mellem bygherre og kommune, og det oplevelsesrige ar-

kitektoniske udtryk som et unikt byggeri med noget på hjerte.

- » Ny tilbygning ovenpå et eksisterende byhus, Rabenhauptstraat 25. Det arkitektoniske møde mellem et eksisterende muret byhus og en ny søjlebåret og træbeklædt 3 etager høj tilbygning, som benytter byhusets tagetage som byggegrund er tankevækkende. Ud over en livgivende arkitektoniske fanden i voldsom løssluppenhed er projektet lærerigt ved sin økonomiske tænkning og evne til at slå flere fluer med et smæk. Nybyggeriet har til en overkommelig pris fået en attraktiv bymæssig placering og det eksisterende hus har med salget af sit tag som byggegrund fået en økonomisk saltvandsindsprøjtning til eksempelvis dækning af de løbende omkostninger til drift og afdrag på lån.

Efter formiddagens Tour de force på cykel, for i praksis at stifte bekendtskab med Groningens enestående trafikale mobilitet, oplevelsen af moderne arkitektur med potent slagkraft og disciplineret ilmarch til stationen, faldt hotellets lunch box på et tørt sted under den 2 timer lange tur med tog til Amsterdam Central.

Ankomst til Amsterdam Central 14⁴⁶. Videre transport med sporvogn til Hotel NH Museums Quarter:

- » **Hotel NH Museum Quarter, Hobbemakade 50, Amsterdam. +31205738200**

Efter indkvartering blev der kl. 16⁰⁰ taget hul på en 6 km. Lang tur til fods. Målet var oplevelsen af Amsterdams kanaler og eksempler på infill med temaet mødet mellem nyt og gammelt. De tre store kanaler – Herengracht, Keisersgracht og Prinsengracht blev i 2013 fejret, fordi det var 400 år siden at det første spadestik til de tre kanaler blev taget. Det halvmåneformede kanalsystem blev i 2010 optaget på Unescos verdensarvliste. Kanalerne sikrede tilførslen af varer til de velstående købmænds huse, som ud over at fungere som pakhuse også var indrettet til forretning, familie og tyende. Kanalkvarterernes



BINNEN WIERINGERSTRAAT/HAARLEMMERSTRAAT 69 HULUDFYLDNING FØLGER MED GLASFACADENS UNDEROPDELING NABOBYGGELSENS VANDRETTE GESIMS-BÅND.

BINNEN WIERINGERSTRAAT/HAARLEMMERSTRAAT 69 VISER PÅ EN OVERBEVISENDE MÅDE, AT DET ER MULIGT FORENE NYT OG GAMMELT.



høje udnyttelsesgrader og kompakte tæthed giver et bebyggelsesmønster, der er karakteriseret ved smalle dybe matrikler. Det førte til en særlig byggeskik med bærende mure placeret vinkelret på kanalen, og ikke bærende lette gavle med et stort lys indtag mod gaden parallelt med kanalen.

Turens arkitektoniske højdepunkter omfattede:

- » En kirke, en eksisterende tredelt bygning og et nybyggeri, Kerkstraat 204. De tre bygninger er omdannet til et moderne kontor med en oplevelsesrig facade med en rytme som er tilpasset til områdets historiske gavlhuse.
- » Stockbrookers Office, Roking 99, postmoderne infill. Den smalle bygning rummer et kontor og en lejlighed med en indlevet tagterrasse. Facadens sandfarvede og turkisfarvede granit, vinduernes ultramoderne spejlglas, à la italienske solbriller, og den postmoderne arkitekturs tidstypiske detaljer førte til en voldsom kritik. Det er forståeligt men ikke rimeligt, fordi arkitekturen i sin fine proportionering på en begavet måde tilpasser sig til for stedets højder, vandrette linjer og rytme.
- » Nyt boligbyggeri, infill og restaurering, Binnen Wieringerstraat/Haarlemmerstraat 69. Infill med

en minimalistisk moderne glasfacade. Umiddelbart kan brugen af glas virke som et markant brud med områdets murstensarkitektur. Sådan er det ikke. Med den bevidste underopdeling af facaden så højderne på nabobebyggelsens gesimsbånd følger og glasfladernes fine spejlinger af områdets huse opnås en arkitektonisk virkning som gør at det nye infill byggeri på en og samme tid både bryder og følger.

- » Anne Frankhuis, restaurering og tilbygning med en ny udstillingsbygning, Prinsengracht 265/Westermarkt. Tilbygningen har et moderne formsprog, men tilpasser sig med sit materialevalg og den enkle, disciplinerede arkitektur på en overbevisende måde stedets historiske bygninger.

Efter grundige studier af Amsterdams kanaler, historiske byggeskik og det arkitektoniske møde mellem nyt og gammelt i den historiske bymidte gik turen videre til fods til Rozengracht 133. Her var der på den eksotiske restaurant Nomads bestilt bord kl. 20⁰⁰. Restaurant Nomad udmærker sig ud over sit Marokkanske køkken ved sin dæmpede Bengalske belysning og de lave store, voluminøse siddeplateauer. Her nydes maden der serveres på store fade og indtages henslængt halvt liggende. De lave plateauer, som er velegnede til emanciperet gruppedannelse, frisatte til fulde Teknisk Udvalgs potentiale, hvad angår indlevet dialog med noget på hjerte på tværs af køn, alder og partiskel.

Hjemturen tilbage til Hotel NH Museums Quarter er uden afstikkere 2 km. Lang. I den lune hollandske maj nat blev muligheden for at reflektere over dagens oplevelser i en stemning af pastoral idyl udnyttet på bedste vis.

RESTAURANT NOMDAS INTERIØR



Tirsdag den 17. Juni 2014

Afgang kl. 8³⁰ fra hotellet. Til stor glæde for Teknisk Udvalg i Ajax Amsterdams røde mesterskabs bus. Dagens første stop var Amsterdam Kommune, Weesperplein 8, hvor der var aftalt et oplæg kl. 9⁰⁰ ved Koos Van Zanen om Amsterdams byudviklingsstrategi, mobilitet og borgerinddragelse. Med udgangspunkt i et ikke helt overbevisende oplæg følger i stikord dele af indholdet.

Ønsket om at bevare det historiske bycenter intakt, lokaliserer Amsterdams fremtidige byudvikling til de nedslidte industriarealer på havnen og byens periferi. Områder for storstilet byudvikling er endvidere de store vandarealer som kan udvikles i stil med den kunstige ø IJburg. Disse bindinger, en årlig vækst på 12.000 borgere og nødvendigheden af at se regionen med dens 3,2 mio. indbyggere som en helhed betyder at Amsterdams planlægning fremadrettet må sikre:

- » At investeringerne er økonomisk sunde og bæredygtige.
- » At Amsterdams Kommunes kontrol over byudviklingen, ved at eje 80% af jorden, fastholdes.
- » At et levende, trygt og sikkert bymiljø forsat skal tiltrække menneskelig kapital og understøtte innovation og videndeling.
- » At investeringerne i de offentlige arealer med fokus på landskabets grønne og blå element får høj prioritet.
- » At Offentlige rum og byggeri klimasikres og er økologisk energineutrale.
- » At vindenergien fremmes.
- » At mobilitet og tilgængelighed i hele regionen fremmes i form af ny kollektiv transport af høj standard.

FOR TO HARD CORE SEGUIDORS OG HØJT RESPEKTEREDE KENDERE AF INTERNATIONAL FODBOLD, ER DET EN SUBLIM NYDELSE AT VÆRE PÅ KLODS HOLD AF AJAX AMSTERDAMS MESTERSKABSBUS.





SET FRA SPOREN EILAND STÅR JAVA EILANDS SUPERBLOK VENETIEHOF PÅ NETHINDEN SOM ARKITEKTUR MED MARKANT SIGNALVÆRDI.



SAMSPILLET MELLEM BOLIGERNE OG GADEN ER OVERBEVISENDE, NÅR DER ER DIREKTE FYSISK OG VISUEL KONTAKT MELLEM GADENS OFFENTLIGE RUM OG BOLIGENS PRIVATE RUM.

Første stop efter besøget hos Amsterdams Kommune var havneområdet Zeeburg med øen Javaeiland og halvøerne Sporenburgeiland og Borneoeiland. Helhedsplanen for områdets udvikling blev fra 1980'ernes slutning formet i et samarbejde mellem Adrian Geuze, West 8 og Amsterdams Kommunale Institut for Byplanlægning.

Efter beslutningen om at anvende havnearealerne til boligbyggeri var det i første omgang på tale at fylde

havnebassinerne op, for at få en større byggegrund og øge det økonomiske afkast. Den plan led heldigvis skibbrud. Heldigvis fordi den enestående kombination af lange smalle landstykker og vandflader åbnede for en spændende gentænkning af Amsterdams historiske kanalkvarterer.

De tre landstykker blev disponeret med et kompakt, tæt byggeri af rækkehuse, som på by- og landskabsarkitektoniske strategiske steder brydes af markante identitetsgivende superblokke. Det enkelte rækkehus har som i Amsterdams historiske center egen indgang fra gaden og et fint samspil mellem det offentlige byrum og boligens private arealer. Som noget nyt har flere af rækkehusene grønne taghaver.

Samspillet mellem boligerne og det offentlige gaderum varierer fra gade til gade. Mest vellykket er samspillet når der er adgang til boligen fra gaden og visuel kontakt mellem boligens private rum og gadens offentlige rum. Varianterne med garager i stueetagen er med den manglende kontakt mellem gade og bolig uheldige, fordi de ikke medvirker til stedets byliv.



DEN RØDE BRO MED DET SPÆNDINGSFYLDTE SVÆV FORBINDE SPORBURG EILAND MED BORNEO EILAND. LØSNINGEN ER HVAD ANGÅR TILGÆNGLIGHED HED LYSÅR FRA AARHUS KOMMUNES REGLER OG KRAV TIL GAVN FOR BEVÆGELSESHÆMMEDES MOBILITET.

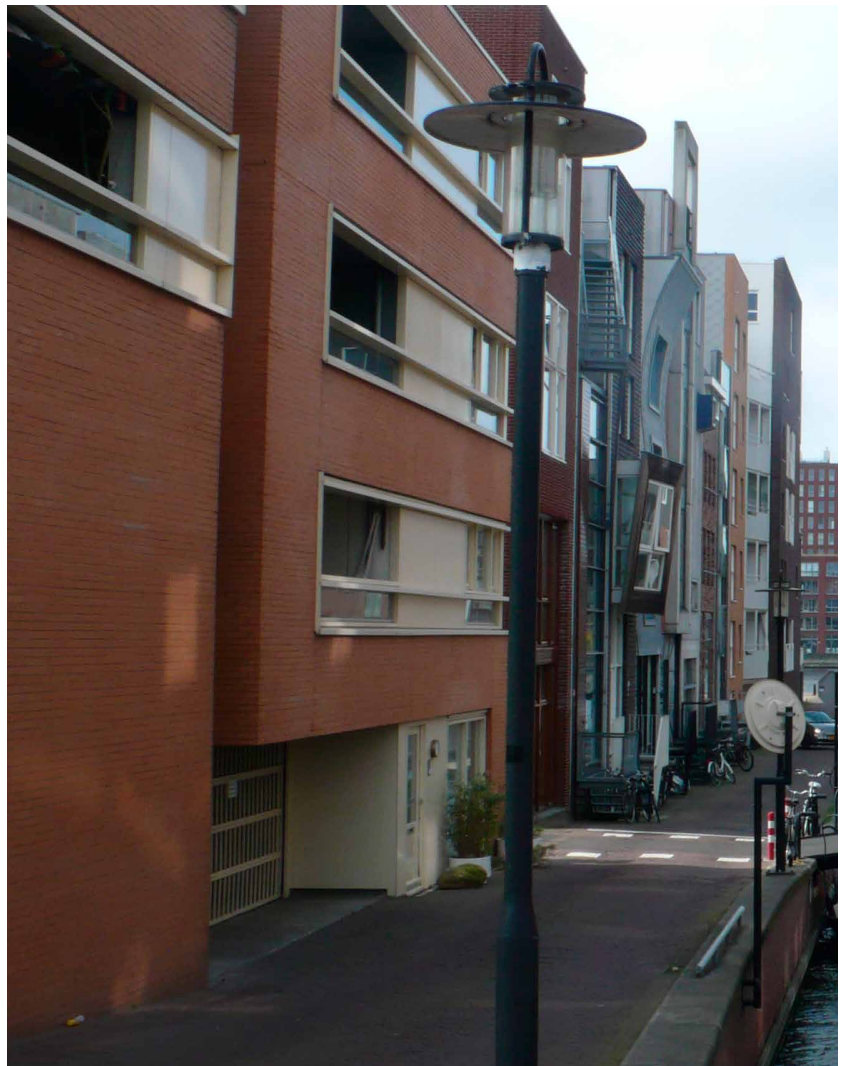
JAVA EILANDS KANALBEBYGGELSE UDMÆRKER SIG VED EN FORTÆTTET BYMÆSSIG STEMNING OG OPLEVELSESRIGE VARIEREDE FACADER.

Borneoelands kanalhuse tilbyder med deres fine samspil mellem boligen og vandet nogle fornemme kvaliteter, som eventuelt kunne indgå i en fremtidig gentænkning af pier 3, Aarhus Ø. Javaeilands kanalbebyggelse er interessant for sine fine byrum, de varierede facader og husbådene med de smukke eksempler på flydende små bymæssige haver. Spændende er også Stuurmankades østvendte skarpt skårne karnapper. Her er der mulighed for mega store vuer i wide screen format til himmelrummet og de reflekterende vandflader.

Tilgængelighed til området og sammenhæng med Amsterdams bymidte er etableret ved at føre Kattenburgerstraat og Molukkenstraat under jernbanen. Endvidere er der etableret tilgængelighed på tværs af havnen med nye broer og færgeforbindelser.

Mødet med Java, Sporenburg og Borneos bebyggelser og byrum er en 4 km lang tur til fods med mulighed for studier af:

- » Javas smalle intime kanalgader med fine varierede facader i Brantas Gracht, Lamong Gracht og Majan Gracht. To identitetsgivende superblokke ved Barcelona Plein og Venetiestraat samt langs kajerne husbåde med grønne haver.





STUURMAKADES AFSLUTNING MOD ØST ER ET LANDSKABELIGT OG ARKITEKTONISK HOT SPOT I FORM AF VUERNE TIL VANDET OG RÆKKEHUSBEBYGGELSENS AFSLUTNING MED ELEGANTE, SVÆVENDE, VANDRETTE DÆK OG DE SKARPT SKÅRNE, UDKRAGEDE KARNAPPER MED EFFEKTFULDT FARVET GLAS.

- » Sporenburgs fine eksempler på kompakte bymæssige rækkehuse med halvprivate opholdszoner mod gaden og taghaver. En arkitektonisk skarpt skåret superblok med et elegant svæv som udfordrer tyngdekraften, husbåde og en ekspressivt formet bro milevidt i sin udformning og funktion fra Aarhus Kommunes regler for bevægelses hæmmedes tilgængelighed.
- » Borneos fornemme kanal huse med direkte kontakt mellem boligen og vandet. Endvidere en bebyggelse med elegante karnapper af farvet glas, husbåde og en diagonalt disponeret superblok med facader af træ.

Afgang kl. 12⁴⁵ med Ajaxbussen til det udsatte boligområde Bijlmermeer og en beskedne frokost i området med Amsterdam Arena, Hejniken Music Hall og den nye jernbanestation Bijlmer.

Efter frokosten fortsatte turen kl. 14⁰⁰ med en 4 km lang tur til fods i Bijlmermeer. Bijlmermeer blev opført i perioden fra 1968 til 1975. Projektet med 12.500 boliger var fra begyndelsen et arkitektonisk, stort tænkt, ambitiøst boligområde i Amsterdams periferi, hvor der var plads og rigeligt med grønne friarealer. Bebyggelsens præfabrikerede blokke af beton var 11 etager høje og formet som 200 meter lange længer, med karakterfulde knæk, således at den samlede bebyggelse set fra luften dannede et mønster som kuberne i en honningtavle. Som et led i planlægningen var områdets overordnede vejnet hævet for at sikre de bløde trafikkanter.

På trods af de smukke intentioner om at skabe en storslået arkitektonisk ramme for et helstøbt familieliv i Amsterdams periferi fik Bijlmermeer efter en uheldig udvikling i 1990'erne status som et udsat boligområde. De tekniske installationer var utidsvarende, fraflytningerne tog til og en overgang stod 25% af boligerne tomme. Lige så slemt var det at beboersammensætningen ændrede sig, arbejdsløsheden og kriminaliteten – herunder handel med hårde stoffer – var høj og uddannelsesniveaue lavt.



BORNEO EILANDS BEBYGGELSE LANGS KANALEN SÆTTER, MED DET FORNEMME SAMSPIL MELLEM BOLIGERNE OG VANDET, EN HØJ STANDARD FOR BYMÆSSIG, ARKITEKTONISK KVALITET.



HUSBÅDENES FLYDENDE HAVER VED JAVA EILAND GIVER BEGREBET URBAN GARDEN EN HELT NY MENING.



EN BYBOLIG MED EGEN, PRIVAT TØMMERFLÅDE ER SPITZENKLASSE.



AMSTERDAM ARENA MED PLADS TIL 50.000 TILSKUERE, ET FORLYSTELSESCENTER, NYE SPORTSFACILITETER OG PLADSDANNELSER MED PUBLIKUMSORIENTEREDE FUNKTIONER INDGÅR SOM ELEMENTER I FORANDRINGSTEORIENS DYBTGÅENDE FYSISKE FORANDRINGER



EN JERNBANESTATION AF ARKITEKTONISK HØJ FORMAT, INTERNATIONALE OG LOKALE FORBINDelser FREMMER MOBILITET OG FULDENDER BILLEDET AF DYBTGÅENDE BYFORNYELSE SOM ET REDSKAB I BESTRÆBELSERNE PÅ AT INTEGRERE BIJLMEMEER OG AMSTERDAM.

Ødelæggelsen af 2 blokke i 1992 efter El Al Flight 1862 nedstyrtnng og tabet af 47 beboeres liv førte sammen med bebyggelsens øvrige deroute til en beslutning om en dybtgående fysisk forandring, for at ændre områdets udvikling i en positiv retning. Sideløbende med den fysiske indsats blev der gennemført en social indsats, som indebærer en kontinuerlig evaluering af faktorer som kriminalitet, arbejdsløshed/beskæftigelse, sundhed og uddannelse for at kunne måle effekten af de forskellige indsatser.

I 2014, 22 år efter flystyrtet er mere end halvdelen af de oprindelige blokke revet ned. Det gør Bijlmermeer til en rollemodel for den del af forandringsteorien, som hævder at dybtgående fysiske forandringer, sideløbende med en helstøbt social indsats er en nødvendighed hvis et udsat boligområdes status skal ændres til det bedre.

Nybyggeriet spænder vidt. Fra varieret tæt/lavt boligbyggeri og kompakte containerbebyggelser til studerende, over urban villas formet som punkt-huse, til renovering af den eksisterende bebyggelses boligblokke og ombygning af de gamle garager til erhverv. Et nyt stadion, Amsterdam Arena med plads til 50.000 tilskuere, en ny jernbanestation, Bijlmer med internationale togforbindelser, et forlystelsescenter, nye skoler og børnehaver, nye butikcentre og moderne sportsfaciliteter samt kirker og en moske fuldender billedet af en omfattende indsats.

Områdets trafikmønster er også ændret. Fra niveaufri, hævdede gader med biltrafik separeret fra gående og cyklister, til et trafiksystem hvor de forskellige aktører – biler, cyklister og fodgængere – blandes.

To metrolinier – 53 og 54 – der forbinder Bijlmermeer med Amsterdam Central er et væsentligt bidrag til en øget mobilitet og tilgængelighed. I områderne langs metroen og motorvejen E 35, i Bijlmermeers periferi, lokaliseres nye erhvervs domiciler. Disse områder kan med en korrektion af skalaen sammenlignes med erhvervsarealerne langs Åby Ringvej i Gellerup.

Den dybtgående fysiske forandring fra fritliggende mega store blokke til kvarterer med en blanding af tæt/lavt boligbyggeri og etagebyggeri, intime bygader med parkerede biler, forhaver og fortove samt nye bymæssige pladsdannelser har sammen med en markant større andel af ejerboliger, reduceret fraflytningerne fra 28% til 5%. Men ikke nok med det. Kriminaliteten er faldende og antallet af tomme boliger er væsentligt minimeret.

Turen til fods i Bijlmermeer omfattede:

- » Amsterdam Arena, Arena boulevard med restauranter, pladsdannelser og Hejniken Music Hall samt Station Bijlmeer med internationale togforbindelser.
- » Kvarteret Amsterdamse Port. Området rummer ud over ING Banks hovedkvarter i en organisk arkitektur funderet i antropologiske teorier en markeds- og gågade med et fint bymæssigt forløb og et lavt etagebyggeri med en sympatisk blanding af butikker og boliger.
- » Bejmerdreff, områdets gennemgående Boulevard med ny etagebebyggelse med murede facader, Bejmermeers besøgscenter med en stor oversigtsmodel, Bijlmer Sportzentrum, et tæt/lavt boligområde integreret med renoverede brudstykker

NEDRIVNINGEN AF HALVDELEN AF BIJLMEMEERS OPRINDELIGE SUPERBLOKKE HAR ÅBNET FOR NYE BYMÆSSIGE BEBYGGELSESMØNSTRER MED BLANDT ANDET TÆT, LAVT BOLIGBYGGERI.





I BIJLMEERS INFORMATIONSCENTER VED ANTON DE KOMPLEIN VISER EN BYMODEL FORANDRINGEN FRA DE OPRINDELIGE 12 ETAGER HØJE SUPERBLOKKE TIL DE NYE BYMÆSSIGE TÆTTE BEBYGGELSESMØNSTRE.

af den oprindelige bebyggelses boligblokke og eksempler på en begavet landskabsarkitektonisk udnyttelse af områdets vandflader i et smukt samspil med bebyggelsen.

- » En renoveret 14 etager høj superblok med nye facader, indgangspartier og amfiteatralisk opbyggede trappeforløb. Som eksempel på den nyeste renoveringspraksis yderligere en 14 etager høj superblok hvor det oprindelige facadeudtryk er fastholdt.
- » Et institutionscenter med et smukt overdækket torv, det fine bymæssige grønne parkrum mellem blokkene med monumentet som blev opført efter flyveulykken i 1992, en oplevelsesrig udendørs markedsplads usentimentalt lokaliseret under Metroens højbane, en moske med elegante, slanke minareter og en smuk kuppel samt et nyt indkøbscenter med en spændende blanding af butikker, et højt hævet grønt ude opholdsareal og boliger med ekspressivt formede facader.

Afgang fra Bijlmermeer kl 16³⁰ med metro til Amsterdam Central. Videre kl 18¹⁸ til Rotterdam Central. Efter et oplevelsesrigt møde med Rotterdams stort tænkte nye stationscenter og Weena områdets amerikansk inspirerede højhuse videre med sporvogn til Hotel Nhow Rotterdam.



NYT TÆT, LAVT BOLIGBYGGERI UDNYTTER PÅ FØRNEM VIS KVALITETERNE I BIJLMEERS OPRINDELIGE NET AF SØER OG KANALER.



I DET FINE RUM MELLE METROENS KRAFTFULDE HØJBANE OG EN RÆKKE AF TRÆER STÅR EN MOSKE MED SLANKE MINARETER OG EN KUPPEL SOM ET OPLEVELSESRIKT LANDMARK MED MARKANT ARKITEKTONISK SIGNALVÆRDI.

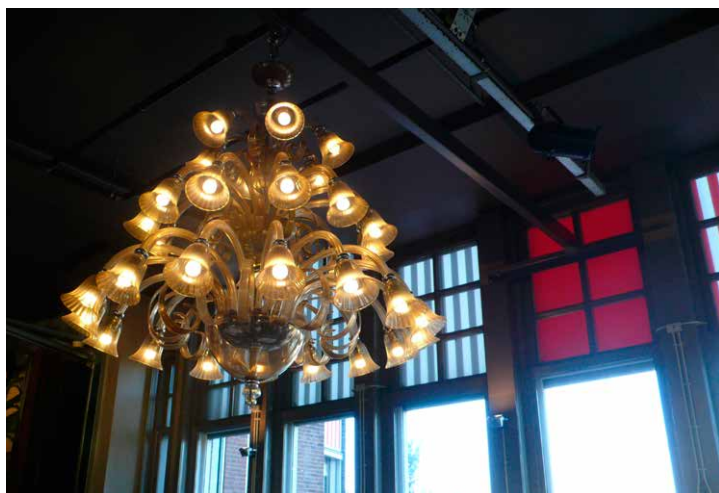


EN NY BEBYGGELSE VED METROSTATIONEN KRAUJENNEST KOMBINERER PÅ EKSEMPLARISK VIS BUTIKKER, PARKE-RING OG BOLIGER MED ET HØJT BELIGGENDE GRØNT UDE OPHOLDS AREAL.

Hotel Nhow Rotterdam, Wilhelminakade 137, Rotterdam. Tel +31 102067600

Hotel Nhow som er en del af et mega stort bygningskompleks på 160.000 m² er et meget disciplineret byggeri, der med effektfulde forskydninger af fire punkthuses volumener opnår en pirrende, magisk vitalitet. Interiøret er med den bevidste arkitektoniske betoning af sammenstødet mellem de bærende konstruktioners kraftfulde rå beton, de forfinede partier af glas og lyse træpaneler en helstøbt oplevelse der på fornem vis matcher bygningens eksteriør.

Efter en hektisk, tidsmæssig komprimeret indkvartering gik turen til fods i samlet trop til Hotel New York. Hotellet som er indrettet i det tidligere hovedkvarter for Holland America Line udmærker sig ved sin restaurant hvor der altid "is a pleasant buiz going on". Det store rum, med de bærende konstruktioner af støbejern og de smukt patinerede gulve af træ, er en perfekt ramme for urban konversation og indtagelsen af et beskedent måltid.



HOTEL NEW YORKS RESTAURANT MED ELEGANTE STØBEJERNSSØJLER, ROBUSTE PLANKEGULVE OG FORFINEDE GLAS LYSEKRONER ER STEDET HVOR DER ALTID " IS A PLESANT BUIZ GOING ON "



ERASMUSBROEN ER ET OVERBEVISENDE RESULTAT AF EN KONKURRENCE OM EN NY BRO SOM ARKITEKTONISK SKULLE SYMBOLISERE DET MODERNE ROTTERDAM ÅR 2000.



ERASMUSBROENS DYNAMISKE STATIK OG HOTEL NHOWS FIRE PUNKTHUSES EFFEKTFULDT FORSKUDE VOLUMENER ER MED DERES 160.000 M² EN ARKITEKONISK OPLEVELSE AF STORT FORMAT.

ONSDAG DEN 18. JUNI 2014.12.18

Efter det behagelige bekendtskab med Hotel Nhow's delikate morgen buffet blev der kl. 9⁰⁰ sharp taget hul på en tur til fods på 4 km til havneområdet Kop Van Zuid med Sporweghaven, Binnenhaven og Entreporthaven.

Omdannelsen af de gamle havnearealer syd for Nieuwe Mass betød at Rotterdam Center fra 1980'erne kunne udvides i en ny retning mod syd. Det åbnede for en udvikling af bycentret på begge sider af floden. Den ambitiøse udviklingsplan havde et volumen på 5000 boliger, 380.000 m² kontorareal, 50.000 m² til fritids- og publikumsorienterede funktioner og 3.500 m² til butikker. Udviklingsplanen, der blev støttet af Rotterdams byudviklingskontor og planlagt af Kolhass Associates, er i 2014 efter 20 år næsten realiseret.

Vilhelminapier er med sine bygninger på op til 40 etager i højden Rotterdams svar på New Yorks Manhattan. Området er sammenlignet med Amsterdams

havnearealer, hvor bycentrets historiske bygningstyper fastholdes og nyfortolkes interessant, fordi det viser en anden vej for byudvikling.

Arealerne ved Sporweghaven og Binnenhaven fungerer som boligområder med en kompakt blanding af rækkehuse og markante superblokke. Af offentligt byggeri med noget på hjerte kan nævnes teateret Luxor, museet for fotografi, et stort bygningskompleks på 120.000 m² til told, skat og retsvæsen samt en ny metrostation. Men ikke nok med det. Bolighøjhuset Montevideo med sin skarpt skårne, underdelte bygningskrop er Hollands største boligkompleks med 6000 m² kontor, 1900 m² butikker og restauranter som supplement.

Til forskel fra Amsterdams kompakte boligbyggeri på havnearealerne, med genfortolkningen af bycentrets bygningstyper er boligbyggeriet på Rotterdams havnearealer kendetegnet ved højhuse og store superblokke med en høj arkitektonisk signalværdi.

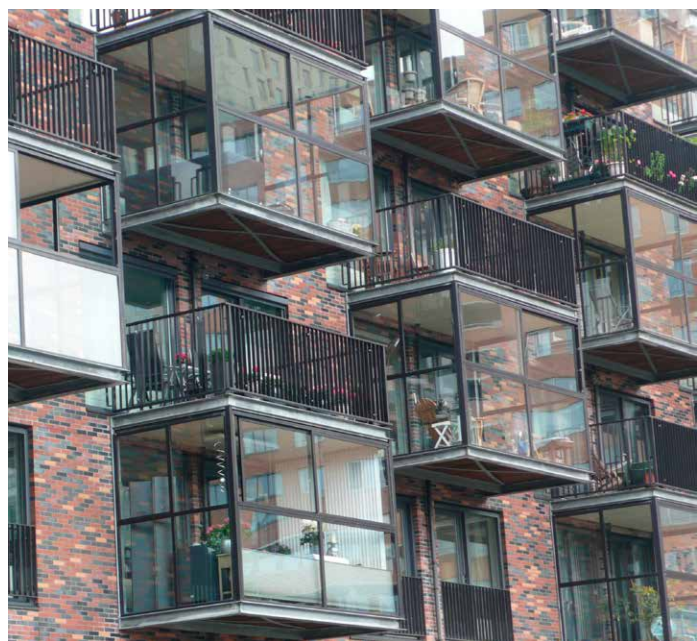


LANGS FLODEN MAAS FUNGERER EN BEGAVET FORMGIVET STÅLKONSTRUKTION SOM EN SPÆNDENTE CAT WALK MED VUER I WIDW SCREEN FORMAT TIL ROTTERDAMS SYDØST ORIENTEREDE SKYLINE.

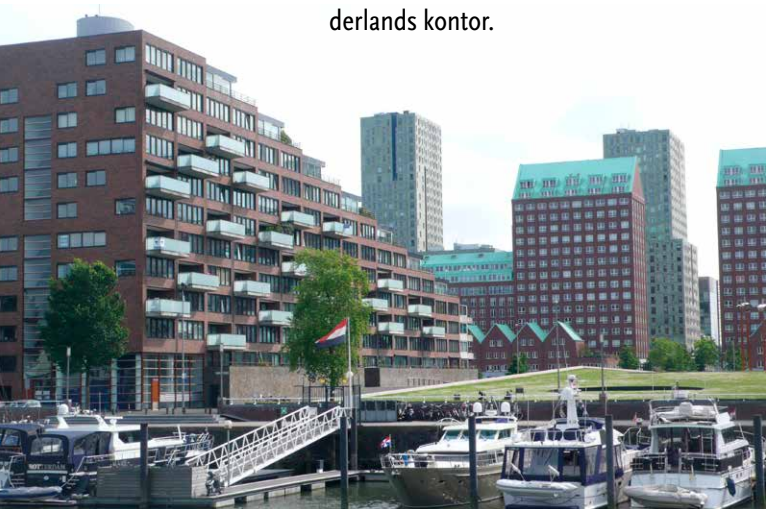
Rotterdam viser på en livgivende måde, med slaget i bolledejen og bruddet med den hollandske historiske byggeskik, skala, materialer og detaljer, nye veje for kompakt byudvikling.

Turen til fods til Sporweghaven omfattede:

- » The Marine Office Center tegnet af Norman Foster ved Erasmus Broens landfæste og en flere hundrede meter lang udsigts – catwalk langs Mass med en storslået udsigt til Erasmus Broens og Mass havnefront.
- » Sporwegwhavens store super boligblokke med fine terrasserede taghaver, Entrepothavens smukke restaurerede pakhuse med cafeer og et spændende marked, gamle kraner som et fornemt eksempel på byinventar i stort format og byggeriet The Brigde som rummer Unilever Bestfood Nederlands kontor.



SAMSPILLET MELLEM SUPERBLOKKENES ROBUSTE TYNGDE OG DE SVÆVENDE GLASKARNAPPERS TRANSPARENS ER OPLEVELSESRIKT.



SPORWEGHAWENS KRAFTFULDE SUPERBLOKKE MED FINE TERRASSEREDE TAGHAVER ER ET SPÆNDENDE BYMÆSSIGT ALTERNATIV TIL AMSTERDAMS KOMPACTE, TÆTTE, LAVE BYBYGNING.



DET 130.000 M² STORE KOMPLEKS SOM RUMMER TOLD, SKAT OG RETSVÆSEN ER ET SERIØST BUD PÅ EN POTENT, KOMPAKT BYBYGNING.



FUNKTIONELT, USENTIMENTALT, RATIONELT INGENØRDESIGN



UNILEVERS HOVEDKVARTER THE BRIGDE OPHÆVER TYNGDEKRAFTEN OG VISER NYE INSPIRERENDE VEJE FOR ET PIRRENDE SAMSPIL MEL-LEM NYT OG GAMMELT.



SAMSPILLET MELLEM LEUVENHAVENS HAVNEMUSEUM MED RESTAURANTER, ARBEJDEDE VÆRKSTEDER OG HISTORISKE SKIBE GIVER OMRÅDET EN BEHAGELIG, AFLAPPET BYMÆSSIG STEMNING.

- » Den gamle stålbro som tidligere førte over til Nordereiland. Broen er en smuk stål konstruktion og et fremragende eksempel på funktionsbestemt, usentimentalt, rationelt ingeniørdesign.

Turen til fods forsættes fra Vilhelminakode til Leuvenhaven. Passagen af Erasmus Broen er en betagende oplevelse. Fra broen er der udsigt til Mass havnefront med karakterfulde højhuse. Landfæstet på Mass nordside er eksemplarisk. Her vises hvor begavet en spændende cafe med et fint ude opholdsareal kan integreres med store åbne dynamiske trafikarealer.

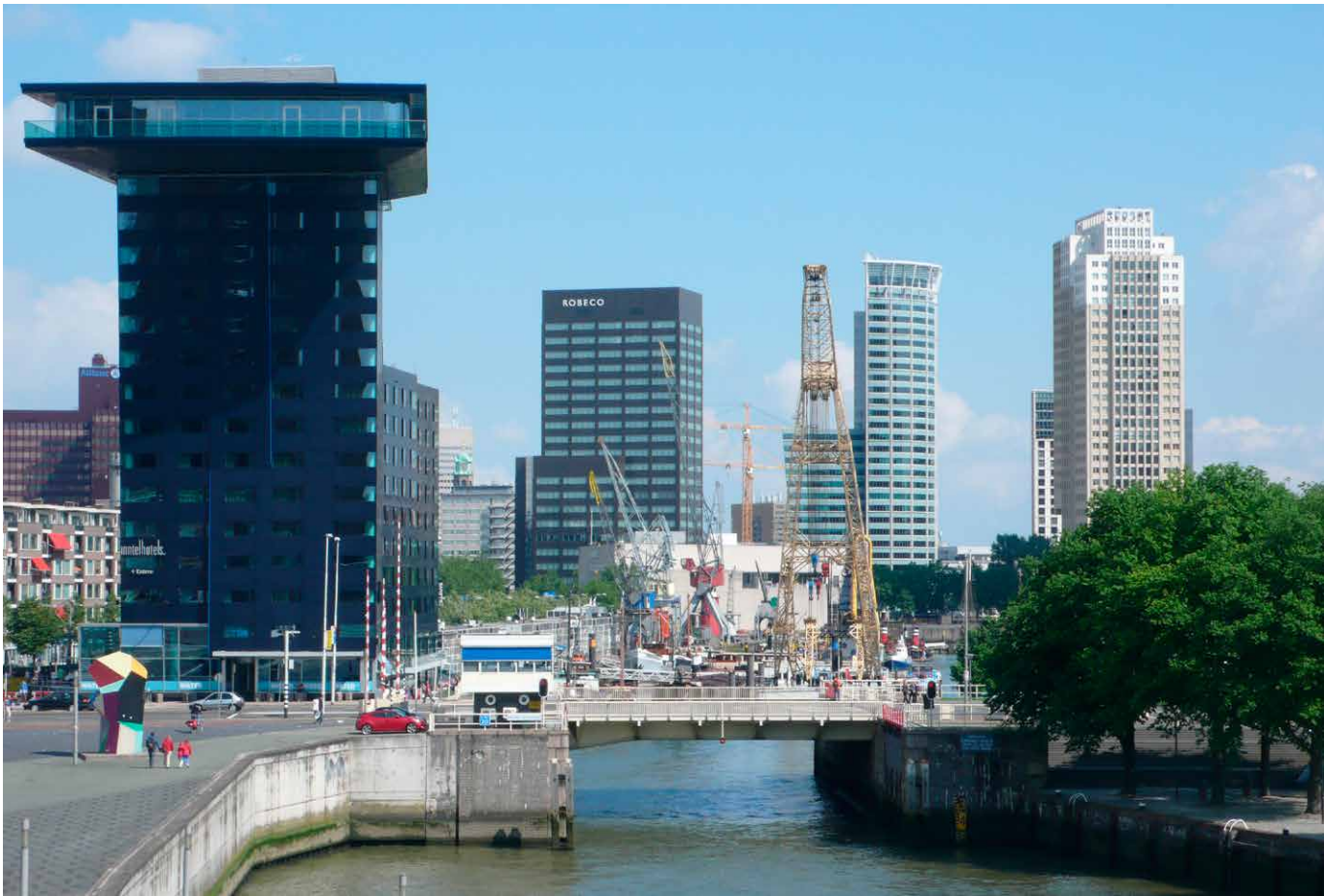
Området ved Leuvenhaven har et fint havnemuseum med restauranter, arbejdende værksteder og en flåde af historiske kulfyrede skibe. Det giver liv og en behagelig bymæssig skala. Området med øen Wijnhavenland har status som et højt prioriteret city nært bolig og erhvervsområde med plads til 1600

nye boliger. Særlige krav om et nybyggeri med et lille fodaftryk giver med op til 40 etager høje bygninger en spændende cocktail af nye højhuse og gamle seks etagers kontorblokke bygget efter anden verdenskrig. Det er lærerigt. Trods den høje udnyttelsesgrad og en kompakt bymæssig tæthed opleves området med de mange grønne træer, de reflekterende vandflader og de mange oplevelsesmæssige wiewe som et godt sted at være. Wijnhavenland er et spændende eksempel, som viser at det er muligt at bygge højt og tæt uden at sætte ude opholdsarealernes kvalitet og rekreative funktion over styr.

Turen til Wijnhavenland omfattede:

- » Erasmus Broen som symboliserer det moderne Rotterdam år 2000, den nye Boompjeskade med fine rekreative offentlige friarealer og en promenade langs floden Mass. Fra Erasmus Broen er der spændende udsigt til Wilhelminakade og den nordlige havnefronts højhuse. Hotel I max med konferencecenter, swimmingpool og sky bar byder som nordsidens yderste forpost velkommen.
- » Leuvenhavens havnemuseum med arbejdende værksteder og gamle oplevelsesrige kulfyrede skibe, Wijnhavenlands fortættede bebyggelsesmønster med The Red Apple – Et 40 etager højt boligbyggeri med butikker, kontorer og et svævende p hus. Området har endvidere en række fine eksempler på 6 til 7 etager høje kontorhuse opført efter den anden verdenskrig.

Fra Wijnhavenland fortsatte turen til fods ad den stærkt trafikerede Coolsingel til Rotterdams forretningssentrum og det nyudviklede Weena med erhverv og kontorer.



HOTEL I MAX MED KONFERENCECENTER, SWIMMINGPOOL OG SKY BAR BYDER SOM NORDSIS-
DENS COOL ARKITEKTONISKE FORPOST VELKOMMEN.

LEUVENHAVENS VARIEREDE BEBYGGELSE FRA SEKS- TIL FYRRE ETAGER DANNER SAM-
MEN MED DE REFLEKTERENDE VANDFLADER OG DE GRØNNE TRÆER EN EFFEKTIV
BYMÆSSIG COCKTAIL.





BEURSTRVERSE KOMBINERER INDKØB I ITALIENSK INSPIREDE KULISSER MED EN SIKKER PASSAGE FOR FODGÆNGERE UNDER DEN STÆRKT TRAFIKEREDE COOLSINGEL.

Turen til Rotterdams forretningscentrum og Weena omfattede:

- » Cityinformationscentrum med en fin oversigtsmodel som viser bycentrets vigtigste nybyggerier og en vandreudstilling om Rotterdams genopbygning af det ødelagte bycenter efter anden verdenskrigs bombardement.
- » Lijnbaan, Rotterdams gågade og Beurstraverse, et nedgravet butikcenter med arkitektonisk forbillede i italienske arkader, der fører den gående trafik sikkert under den stærkt trafikerede Coolsingel.
- » Weena et nyt city område udviklet fra 1982 til 1992. Områdets amerikansk inspirerede højhuse med stringente glasfacader flankerer en boulevard med træbeplantning og en grøn midterrabat til sporvogne/letbane.

Efter afhentning af bagagen leveret af hotel Nhow på Rotterdam Central var der frokost "på egen hånd".

Afgang med tog fra Rotterdam Central 13⁵⁴ med ankomst til Schiphol klokken 14²⁰. Videre med fly klokken 16³⁰ til Billund med ankomst klokken 17³⁵.

Med bus retur til Aarhus hvor en tæt pakket, komprimeret og udbytterig studietur blev afsluttet i god ro og orden klokken 17⁴⁵.

Gøsta Knudsen



COOLSINGELS LETBANESPOR ER INTEGRERET I GADENS BYMÆSSIGE BELÆGNING.



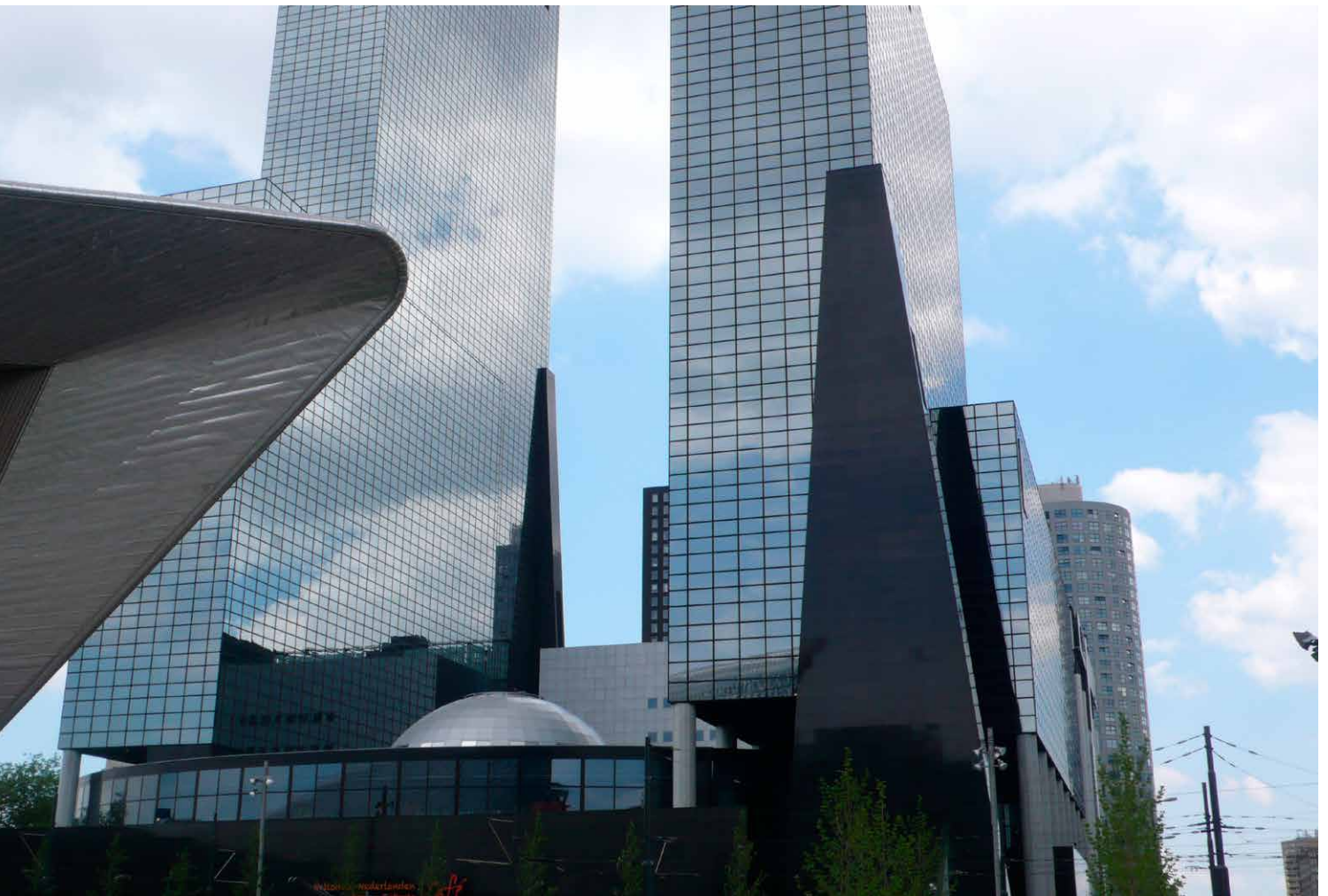
VED WEENA SKIFTER LETBANEN KARAKTER OG BLIVER "GRØN". SPORNE INTEGRERES I EN GRØN GRÆSDÆKKET MIDTERRABAT, FLANKERET AF TRÆER.



CENTRALSTATIONENS STORT TÆNKTE INDGANGSPARTI INVITERER "KOM INDEN FØR" OG GENERERER DRØMME OM EKSOTISKE TOGREJSE TIL KLODENS KONTINENTER.

ROTTERDAM CENTRALS ARKITEKTUR MED HØJT TIL LOFTET GIVER OMRÅDET WEENA IDENTITET OG FORTÆLLER OM DEN HØJE PRIORITERING AF MOBILITET OG KOLLEKTIV TRANSPORT.





WEENA OMRÅDETS AMERIKANSK INSPIREDE HØJHUS ARKITEKTUR FORTÆLLER OM ROTTERDAMS DYNAMISKE GÅ PÅ MOD OG FANDEN I VOLDSK HED.



Teknisk Udvalgs studietur til Amsterdam i dagene 15.-18. juni 2014 (begge dage incl.)

14 deltagere

Regnskab over afholdte udgifter ifm. studieturen

| | |
|---|-------------------|
| Flybillet samt hotel og bus | 107.173,50 |
| Betalt af forvaltningerne POB NM AUA TOV | <u>-26.564,00</u> |
| | 80.609,50 |
| | |
| Forplejning i Amsterdam | 17.620,95 |
| Buskørsel til og fra lufthavn | 5.820,00 |
| Gaver | 1.188,00 |
| Diæter til 6 personer | 4.106,40 |
| Fly,tog forplejning ifm. forberedelsestur den 29-31/5 | 5.032,00 |
| Tog, metro, forplejning (kontantbetaling) | 1.714,45 |
| Snacks til rejsen (udlæg) | 159,70 |
| Kurstab mm | 62,36 |
| | <u>35.703,86</u> |
| | <u>116.313,36</u> |
| | |
| Udgifter vedr. sene afbud, fly og hotel) | 7.815,00 |
| | <u>108.498,36</u> |
| | |
| Udgifter pr. person (14) | 7.749,88 |