



## Du inviteres til dialog om mulige nye solcelleanlæg i dit område

Du modtager dette debatoplæg, fordi du bor i nærheden af et af de områder, hvor det er under afklaring, om der kan gives mulighed for at etablere vedvarende energianlæg i form af solceller.

Konkret er der tale om to områder syd for Hasselager; det ene ligger ved Katstrupvej og det andet ligger ved Hovvejen (se oversigtskortet herunder).

Den 24. april 2024 afholdes dialogmøder om de to projektforslag. Her kan du blive klogere på projektforslagene i dit område og komme med dine input. Vi er i den tidlige fase af projektet, og intet er politisk besluttet. Derfor vil vi meget gerne høre dine ideer, forslag og synspunkter til projekterne samt hvilke lokale forhold, som er vigtige, at vi undersøger nærmere. Du kan også være med til at sikre, at vi har fokus på de rigtige miljøemner, når vi senere skal udarbejde en miljøkonsekvensvurdering.

De allernærmeste naboer til begge områder modtog tilbage i oktober sidste år et brev, som orienterede om de mulige planer for solcelleanlæg. Her fik vi en del konstruktive input, som vi også vil tage udgangspunkt i til dialogmøderne. Denne invitation til dialogmøder har vi sendt til de allernærmeste naboer, men også til boliger og erhverv, som ligger lidt længere væk fra projektområderne.

Umiddelbart efter dialogmøderne afholdes en 3 ugers høring, hvor du har mulighed for at sende skriftlige input til os.

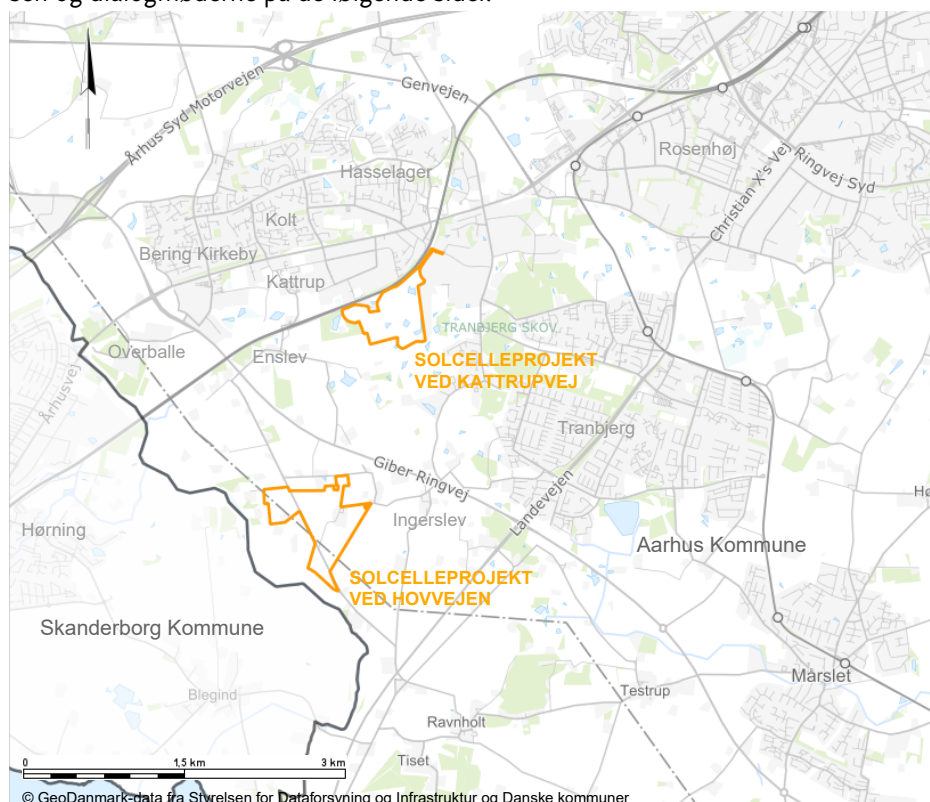
## Dialogmøder vedr. solcelleanlæg ved Katstrupvej og Hovvejen

Samme dag - den 24. april - afholdes to dialogmøder, som omhandler hver af de to mulige solcelleprojekter ved Hasselager. De to dialogmøder afholdes på Tranbjerg Skole, Afdeling Grønløkke (A-fløjen), Grønløkke Allé 9, 8310 Tranbjerg. Alle er velkommen til at deltage i dialogmøderne. Tidspunkterne for de to dialogmøder er:

16.30-18.00 Dialogmøde om solcelleanlæg ved Katstrupvej

18.30-20.00 Dialogmøde om solcelleanlæg ved Hovvejen

Tilmeld dig via [deltag.aarhus.dk/begivenheder](https://deltag.aarhus.dk/begivenheder) - og læs mere om projekterne, processen og dialogmøderne på de følgende sider.



Oversigtskortet viser de to områder ved Katstrupvej og ved Hovvejen, hvor der er ansøgt om at etablere solcelleanlæg

## Baggrund

Aarhus Kommune har modtaget forespørgsler fra firmaet Advokat Kilic på vegne af energiselskabet Amplio Greenium om opstilling af et ca. 30 hektar stort solcelleanlæg på en mark ved Katstrupvej, samt et ca. 40 hektar stort solcelleanlæg på en mark ved Hovvejen.

Området ved Katstrupvej omfatter matrikel nr. 11d Katstrup By, Kolt (privat ejet) og matrikel nr. 3a Hasselager By, Kolt (ejet af Aarhus Kommune). Det forventes, at anlægget ved Katstrupvej vil kunne producere ca. 20 MWh om året. Det svarer til det typiske årlige elforbrug for ca. 5.000 husstande.

Området ved Hovvejen omfatter matrikel nr. 3f, 3h, 19a, 22e, 28a alle Ingerslev By, Tiset (alle privat ejet). Det forventes, at anlægget ved Hovvejen vil kunne producere ca. 30 MWh om året. Det svarer til det typiske årlige elforbrug for ca. 7.500 husstande.

Aarhus Kommune ønsker at bidrage til den grønne omstilling ved at muliggøre flere solcelleanlæg i kommunen. Det er samtidig af national interesse at udbygge den vedvarende energiproduktion i hele landet. Derfor overvejer Aarhus Kommune at igangsætte udarbejdelse af lokalplan, kommuneplantillæg og miljøkonsekvensvurdering (også kaldet VVM), med henblik på at muliggøre produktion af grøn strøm på det pågældende areal ved Katstrupvej.

## Kommuneplanens udpegninger til vedvarende energianlæg

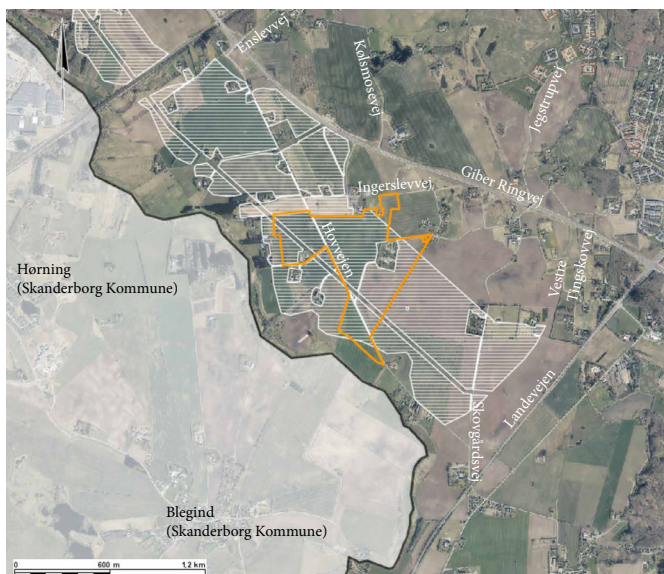
I Kommuneplanen for Aarhus Kommune findes en række udpegninger af arealer, som er potentielt egnede til solenergianlæg.

Udpegningerne i Kommuneplanen er ikke en udtømmende liste for, hvor der kan opstilles vedvarende energianlæg, og andre områder kan derfor også komme i betragtning, hvis der er en god planmæssig begrundelse for det.

Den konkrete ansøgningen om etablering af solceller ved Katstrupvej ligger inden for de udpegede områder. Den konkrete ansøgning ved Hovvejen ligger inden for de udpegede området for hovedpartens vedkommende, mens en mindre del ligger udenfor.



Kortet viser med orange signatur det areal ved Katstrupvej, hvor der er ansøgt om at opstille solceller. Hvid skravering angiver areal, som er udpeget i Kommuneplanen som potentielt egnet til solcelleanlæg. Det fremgår af kortet, at det ansøgte solcelleprojekt ligger inden for det udpegede areal.



Kortet viser med orange signatur det areal ved Hovvejen, hvor der er ansøgt om at opstille solceller. Hvid skravering angiver areal, som er udpeget i Kommuneplanen som potentielt egnet til solcelleanlæg. Det fremgår af kortet, at det ansøgte solcelleprojekt ligger inden for det udpegede areal for hovedpartens vedkommende, mens en mindre del ligger udenfor.

### Hvad er miljøkonsekvensvurdering af projekter?

Konkrete projekter, f.eks. infrastrukturanlæg, som kan få væsentlig indvirkning på miljøet, skal miljøvurderes, sådan at hensyn til miljøet kan indgå i beslutningen om at tillade eller afslå projektet, herunder indgå i eventuelle vilkår for en tilladelse.

Ved miljøvurdering af konkrete projekter er det bygherren, der udarbejder en miljøkonsekvensrapport, som beskriver projektet og dets forventede væsentligste miljøkonsekvenser. Udarbejdelse af miljøkonsekvensrapporten sker på baggrund af en udtalelse fra Aarhus Kommune om afgrænsning af rapportens indhold, herunder eventuelt undersøgelse af alternativer.

Aarhus Kommune gennemgår miljøkonsekvensrapporten og vurderer om beskrivelsen af miljøpåvirkningerne er fyldestgørende. Herefter sender Aarhus Kommune miljøkonsekvensrapporten i offentlig høring sammen med et udkast til VVM-tilladelse med vilkår.

Ud fra blandt andet miljøkonsekvensrapporten og resultatet af høringen træffer Aarhus Kommune en begrundet afgørelse om projektet kan tillades eller ej. VVM-tilladelse kan først meddeles, når det nødvendige kommune- og lokalplangrundlag er tilvejebragt.

## Miljøkonsekvensvurdering

Etableringen af store solcelleanlæg kræver, at forslagene skal gennemarbejdes yderligere, og de miljømæssige konsekvenser skal undersøges gennem en miljøvurdering. Miljøvurderingen af såvel planforslag som det konkrete solcelleprojekt, skal give Aarhus Byråd et solidt beslutningsgrundlag, inden det afgøres, om projektet kan realiseres.

Aarhus Kommune planlægger at undersøge:

- Hvordan solcellerne vil påvirke landskabet og andre omkringliggende forhold visuelt.
- Solcelleprojektets påvirkning af natur og dyreliv -herunder beskyttede arter.
- Solcelleprojektets påvirkning af beskyttet natur og økologiske forbindelser
- Risiko for udledning af miljøfremmede stoffer fra solcellerne til vandmiljø og grundvand.
- Støjpåvirkning fra solcellerne i anlægsfasen og den efterfølgende drift.
- Solcellernes betydning for kommunens grønne omstilling og begrænsning af drivhusgasser.
- Påvirkning af rekreative forhold og hvordan de rekreative forhold eventuelt kan styrkes.
- Kumulative effekter, hvor solcellerne i sammenhæng med andre projekter kan have en miljøpåvirkning.

Derudover vil der blive udarbejdet visualiseringer, så man kan få et mere præcist billede af hvordan solcelleanlægget vil komme til at se ud, set fra forskellige vinkler og afstande.

## Lokalplan

Aarhus Kommune har på nuværende tidspunkt foretaget en helt indledende forundersøgelse, for at afdække hvilke forhold og hensyn, der skal indgå i en evt. kommende lokalplanproces. Der er endnu ikke taget stilling til, om der skal udarbejdes et lokalplanforslag. Dette sker først, når sagen er fuldt belyst og når de omkringboende har haft mulighed for at bidrage med idéer og forslag.

Hvis det på et senere tidspunkt besluttet at der skal laves et forslag til en lokalplan, så bliver dette forslag behandlet i Byrådet 1. gang, hvorefter lokalplanforslaget sendes i offentlig høring i 8 uger. Efter høringen skal sagen behandles i Byrådet 2. gang, hvor der tages endelig stilling til om projektet kan realiseres eller ej.

## Hvor finder jeg mere information?

På kommunens projekthjemmeside for de to solcelleprojekter kan du læse mere om de to projektforslag og om hvordan du kan blive inddraget i processen:

[Solceller ved Kattrupvej og Hovvejen \(aarhus.dk\)](#)

På kommunens lokalplanportal kan du læse mere om lokalplanprocessen for de to projektforslag samt foreløbige tidsplaner for lokalplanprocessen:

[X214 Solcelleanlæg ved Kattrupvej i Hasselager - Lokalplanportal - Aarhus Kommune](#)

[X201 Solcelleanlæg ved Hovvejen i Hasselager - Lokalplanportal - Aarhus Kommune](#)

## Fakta om dialogmøder

Dialogmøderne bliver afholdt

Tirsdag 24. april 2024

Vedr. Kattrupvej: 16.30-18.00

Vedr. Hovvejen: 18.30-20.00

Sted:

Tranbjerg Skole, Afdeling  
Grønløkke (A-fløjen), Grøn-  
løkke Allé 9, 8310 Tranbjerg

Tilmelding nødvendig.

Tilmelding via [deltag.aarhus.dk/begivenheder](https://deltag.aarhus.dk/begivenheder)

Tilmeldingsfrist:

22. april 2024 kl. 23.59

## Fakta om høring

Dette debatoplæg er offentligt fremlagt fra den 24. april 2024 til den 15. maj 2024

Eventuelle spørgsmål kan rettes til følgende:

**Vedr. borgerinddragelse:**

Kristoffer Mølstrøm

E: [krimoe@aarhus.dk](mailto:krimoe@aarhus.dk)

T: 2966 8720

**Vedr. miljøvurdering:**

Ida Weldingh Pedersen

E: [impw@aarhus.dk](mailto:impw@aarhus.dk)

T: 2961 0835

**Vedr. lokalplan og kommuneplantillæg:**

Hanne Skipper Jørvang

E: [jsha@aarhus.dk](mailto:jsha@aarhus.dk)

T: 2920 8180

Synspunkter og ideer, der indsendes under denne høring, vil blive forelagt Aarhus Byråd.

Høringssvar sendes via Aarhus Kommunes høringsportal, som du finder her:

[deltag.aarhus.dk](https://deltag.aarhus.dk)

Senest den 15. maj 2024

## Deltag i dialogmøder

På møderne kan du:

- Høre mere om kommunens ambitioner og planer for vedvarende energi
- Blive klogere på det foreslåede solcelleanlæg samt møde projektudviklerne, der har ansøgt om projektet
- Få viden om lokalplanprocessen og miljøvurderingsprocessen, herunder den igangværende høring.
- Give din mening til kende om de udvalgte miljøemner
- Komme med dine ønsker til, hvordan du gerne vil inddrages i processen samt skrive dig op til en arbejdsgruppe.

Din deltagelse er vigtig for at sikre, at beslutninger træffes med inddragelse af borgernes interesser og behov. Vi håber på stort fremmøde og ser frem til at hilse på dig til mødet.

## Deltag i høringen og indsend dine idéer og forslag!

Perioden hvor der kan indsendes idéer og forslag til den videre afklaringsfase varer 3 uger. Høringen åbner samme dag som der afholdes dialogmøder, nemlig den 24. april, og der er sidste frist for at sende høringssvar den 15. maj 2024.

På nuværende tidspunkt vil vi gerne drøfte og høre din mening om:

- At der i området ved Kattrupvej kan blive mulighed for at etablere ca. 30 ha solcelleanlæg?
- At der i området ved Hovvejen kan blive mulighed for at etablere ca. 40 ha solcelleanlæg?

**Miljøkonsekvensvurderingen**

- Er det de rigtige miljø-emner, vi foreløbigt har vurderet som relevante at undersøge nærmere?

Til den videre dialog og arbejdet med planlægningen for området vil vi gerne høre din mening om:

- Hvilke potentialer du ser i området?
- Hvordan bæredygtighed kan indtænkes i lokalområdet?
- Hvordan fællesskaber kan indtænkes i området?
- Hvordan vi skaber en god sammenhæng i området?

Alle indsendte bemærkninger vil blive behandlet og fremlagt for byrådet i beslutningsprocessen sammen med forvaltningens kommentarer.

Send dit svar via Aarhus Kommunes høringsportal på [www.deltag.aarhus.dk](https://www.deltag.aarhus.dk).