

MBU - Rådmandsmøde (Rådmandsmøde)

09-03-2021 09:15

Via Teams (brug link i kalenderinvitationen)

Information:

Deltagere:

Hans van Binsbergen

Hardy Pedersen

Helle Bach Lauridsen

Karina Møller

Lisbeth Schmidt Andersen

Martin Østergaard Christensen

Ole Kiil Jacobsen

Stefan Møller Christiansen

Susanne Hammer-Jakobsen

Susanne Holst

Thomas Medom

Trine Krabbe

Pkt. 2: Tid: 30 min. Deltagere: Mette Søberg, Jens Møller Hald, Jesper Callesen, Patrick Larsen, Louise Heltborg Budde

Pkt. 3: Tid: 20 min. Deltagere: Birgitte Østergaard Personale, Jane Kortnum, Mette Søberg og Rikke Slot

Pkt. 4: Tid: 15 min. Deltagere: Hans Van Binsbergen, Anne Dissing Rasmussen, Mette Søberg og Sarah Brøndum Gramstrup

Pkt. 7: Tid: 30 min. Deltagere: Helle Mølgaard, Helle Suder, Klaus Jepsen, Kasper Henriksen, Henning Mols, Anne Marie Due Schmidt og Ninna Elisabeth Jakobsen

Pkt. 8: Tid: 15 min. Deltagere: Charlotte Bøcher og Erik Ngo Mikkelsen

Pkt. 9: Tid: 30 min. Deltagere: Mette Søberg, May-Britt Kullberg, Helle Mølgaard, Ulla Parsbo Heffsgaard, Astrid Holtz Yates, Ninna Glisbjerg Jakobsen og Birgit Møller

Pkt. 10: Tid: 25 min. Deltagere: Martha Berdiin, Lisa Balch, Gitte Skuldbøl Jørgensen, Anders Hovmark

Indhold

Punkt 1: Godkendelse af referat	1
Punkt 2: Byrådsindstilling vedr. lokal ramme for kvalitetsopfølgning og tilsyn (OKJ),.....	1
Punkt 3: Fremtidig arbejdskraft i dagtilbud (HP/OKJ).....	1
Punkt 4: Status på klima og bæredygtighed i Børn og Unge (HBL/OKJ),.....	1
Punkt 5: Forberedelse til byrådsmøde d. 10. marts 2021.....	1
Punkt 6: Eventuelt	1

Punkt 1: Godkendelse af referat

Punkt 2: Byrådsindstilling vedr. lokal ramme for kvalitetsopfølgning og tilsyn (OKJ)

Tid: 30 min. Deltagere: Mette Søberg, Jens Møller Hald, Jesper Callesen, Patrick Larsen, Louise Heltborg Budde

(Bilag 5: Samlede hørings svar kan ikke uploades grundet teknisk fejl. Vi henviser til chefmødet den 4. marts til punkt 5, hvor bilaget også fremgår og kan hentes.)

Punkt 3: Fremtidig arbejdskraft i dagtilbud (HP/OKJ)

Tid: 20 min. Deltagere: Birgitte Østergaard Personale, Jane Kortnum, Mette Søberg og Rikke Slot

Punkt 4: Status på klima og bæredygtighed i Børn og Unge (HBL/OKJ)

Tid: 15 min. Deltagere: Hans Van Binsbergen, Anne Dissing Rasmussen, Mette Søberg og Sarah Brøndum Gramstrup

Punkt 5: Forberedelse til byrådsmøde d. 10. marts 2021

Punkt 6: Eventuelt

MBU - Rådmandsmøde (Rådmandsmøde)

02-03-2021 09:15

Via Teams (brug link i kalenderinvitationen)

Information:

Deltagere:

Hans van Binsbergen

Hardy Pedersen

Helle Bach Lauridsen

Karina Møller

Lisbeth Schmidt Andersen

Martin Østergaard Christensen

Ole Kiil Jacobsen

Stefan Møller Christiansen

Susanne Hammer-Jakobsen

Susanne Holst

Thomas Medom

Trine Krabbe

Pkt. 2: Tid: 30 min. Deltagere: Rikke Slot, Stine Fiedler Røge og Karen Marie Overgaard Madsen

Pkt. 3: Tid: 15 min. Deltagere: Flemming Staub

Pkt. 6: Tid: 15 min. Deltagere: Mette Søberg og Marie Roesgaard

Indhold

Punkt 1: Godkendelse af referat	1
Beslutning for Punkt 1: Godkendelse af referat	1
Punkt 2: Flere i folkeskolen (OKJ, HBL)	1
Beslutning for Punkt 2: Flere i folkeskolen (OKJ, HBL)	1
Punkt 3: Evaluering af Administrative Fællesskaber (HP)	2
Beslutning for Punkt 3: Evaluering af Administrative Fællesskaber (HP)	2
Punkt 4: Forberedelse til børn og ungeudvalgsmøde den 3. marts 2021	2
Beslutning for Punkt 4: Forberedelse til børn og ungeudvalgsmøde den 3. marts 2021	3
Punkt 5: Eventuelt	3
Beslutning for Punkt 5: Eventuelt	3

Punkt 1: Godkendelse af referat

Beslutning for Punkt 1: Godkendelse af referat

Referatet blev godkendt

Punkt 2: Flere i folkeskolen (OKJ, HBL)

Tid: 30 min. Deltagere: Rikke Slot, Stine Fiedler Røge og Karen Marie Overgaard Madsen

Beslutning for Punkt 2: Flere i folkeskolen (OKJ, HBL)

Forvaltningschef Helle Bach Lauridsen og forvaltningschef Ole Kiil Jacobsen har sat punktet på dagsordenen med henblik på en drøftelse og godkendelse af afrapporteringen for Flere i folkeskolen.

Det indstilles, at:

1. afrapporteringen for projektet godkendes.
2. alle folkeskoler i Aarhus Kommune skal arbejde aktivt for at opnå så høj egenskoleandel som muligt for den pågældende skole.
3. alle folkeskoler i Aarhus skal have en drøftelse af, hvordan man vil arbejde for tiltrækning og fastholdelse af elever til skolen med afsæt i egne data og afrapporteringens konkrete anbefalinger, og at skolebestyrelsen inddrages i dette arbejde.
4. forvaltningen understøtter skolernes arbejde med at opnå så høj egenskoleandel som muligt med afsæt i fire fokusområder.
5. forslaget til videre proces godkendes.

Rikke Slot (RS), Stine Fiedler Røge og Karen Marie Overgaard Madsen (KMOM) deltog.

HBL præsenterede sagen. RS og KMOM holdte oplæg (slides tilføjet sagen).

Beslutninger:

- Rådmanden godkendte at-punkt 1. Der følgende tekstnære opmærksomhedspunkter:
 - Formulering om sociale medier:
 - Hjemmesideadressen til brugfolkeskolen.dk s. 17.
 - Det skal gøres endnu tydeligere, at materialet er inspiration og videndeling af gode erfaringer (minus top down)
 - Fortælling om skolen er vigtig (bredere forståelse end en profilskole) – gennemlæsning med dette for øje.
 - Formulering om beslutningsforslag nedtones.
- Rådmanden godkendte indstillingspunkt 2 med følgende bemærkning:
 - Der skal være opmærksomhed på at understøtte erfaringsudveksling mellem skoler, der ligner hinanden.
- Rådmanden godkendte indstillingspunkt 3 med følgende bemærkninger.
 - Der skal være et strukturelt spor om frit skolevalg (**HP har sag på vej**).

- Der skal være tydeligt, at det er en *årlig* drøftelse både i skolebestyrelsen og i ledelsestemaet på skolen (skoleleder har en central rolle).
- Derudover skal chefteamet i forvaltningen en gang årligt drøfte emnet. Sagen sættes på rådmandsmøde efter konkret vurdering.
- Rådmanden godkendte indstillingspunkt 4 og 5
- Om Kommunikation.
 - Der skal skrives en plan for kommunikation, som skal på chefmødet (PM, læserbrev, inddragelse af decentrale ledere, Soc.dem skal inddrages). Sagen skal også indeholde den interne kommunikation.
- 6 byerne skal orienteres efter den 17. marts. Og emnet skal på næste månedsmøde med Københavns Kommune (**HvB følger op**)
- Om udvalgsmødet:
 - TM vil gerne rammesætte
 - Der skal være et oplæg med slides.

(OKJ og HBL følger op)

Punkt 3: Evaluering af Administrative Fællesskaber (HP)

Tid: 15 min. Deltagere: Flemming Staub

Beslutning for Punkt 3: Evaluering af Administrative Fællesskaber (HP)

I slutningen af 2020 blev der gennemført en spørgeskemaundersøgelse for at få en status på hvordan det går med de administrative fællesskaber: Er vi på vej mod en opfyldelse af de formål, der blev beskrevet i forbindelse med beslutningen – eller er der behov for justeringer?

Hardy Pedersen har sat sagen på dagsorden til en drøftelse af resultater og input.

Indstilling om:

1. At resultaterne af spørgeskemaundersøgelsen samt opfølgningen på undersøgelsen drøftes på rådmandsmødet.

Flemming Staub deltog. HP præsenterede sagen.

Deltagerne drøftede indstillingen.

Beslutninger:

- Der skal være en udvalgsbehandling af evalueringen. Opmærksomhed på tidspunkt jf. planen.
- Efterfølgende skal der være en rådmandsbehandling, hvor justeringerne bliver besluttet.
- Med disse bemærkninger godkendte rådmanden indstillingen.

(HP følger op)

Punkt 4: Forberedelse til børn og ungeudvalgsmøde den 3. marts 2021

Beslutning for Punkt 4: Forberedelse til børn og ungeudvalgsmøde den 3. marts 2021

HvB præsenterede dagsordenen for udvalgsmødet.

Opmærksomhed på, at der i materialet om budgetemaerne står at administrative fællesskaber er på udvalgsmødet den 2. juni. Skal rettes til.

Punkt 5: Eventuelt

Beslutning for Punkt 5: Eventuelt

MØC orienterede om test i dagtilbud.



Indstilling

Til Aarhus Byråd via Magistraten
Fra [Klik her for at angive tekst.](#)
Dato Dato for fremsendelse til MBA

Forslag til ny ramme for lokal kvalitetsopfølgning og tilsyn

1. Resume

Som opfølgning på byrådets beslutning den 14. august 2019 indstiller rådmanden for børn og unge en ny ramme for kvalitetsopfølgning og tilsyn med det sigte at styrke kvaliteten i Børn og Unges tilbud gennem dialog og i lærende fællesskaber.

Forslaget skal styrke den professionelle dømmekraft og organisatoriske læring gennem løbende, lokal udvikling af praksis, hvor børnene og de unges trivsel, læring og udvikling er i centrum. Omdrejningspunktet i rammen er fire lokale læringssamtaler i en toårig periode med afsæt i både kvalitative og kvantitative data om børnene og de unges udvikling. Datagrundlaget er genereret både lokalt og centralt og skal tage højde for børnene, de unges og forældrenes perspektiv. Tilsynet i børn og unges ledelseslinje systematiseres ved seks årlige ledelsesopfølgningen. Indstillingen indebærer et forslag om at udvikle dialoghjulet samt tilpasning til specialområdet.

Formålet er at skærpe sammenhængen mellem de politiske og lokale drøftelser om kvaliteten. Således tager den politiske drøftelse både afsæt i de lokale fokusområder og udstikker retningen for det lokale arbejde i den efterfølgende toårige periode.

2. Beslutningspunkter

Det indstilles:

At 1) byrådet godkender den foreslåede ramme for lokal kvalitetsopfølgning og tilsyn

At 2) byrådet godkender forslaget til udvikling af dialog-hjulet

At 3) byrådet godkender evaluering af den nye ramme i foråret 2024

3. Baggrund

Lovgivning om kvalitetsopfølgning og tilsyn på Børn og Unges område

Jf. retssikkerhedsloven § 16 har kommunalbestyrelsen pligt til at føre tilsyn med, hvordan de kommunale opgaver løses. Tilsynet omfatter både indholdet af tilbuddene og den måde, opgaverne udføres på.

Det er byrådets overordnede ansvar at sikre og følge op på kvaliteten af de pasnings-, skole-, og fritidstilbud, der leveres til kommunens børn og unge. I praksis er denne opgave i vid udstrækning delegeret til Børn og Unge, men den overordnede tilsynsforpligtelse påhviler byrådet, og kan ikke delegeres.

Byrådets ansvarsområder er i den forbindelse beskrevet i henholdsvis dagtilbudsloven, folkeskoleloven og ungdomsskoleloven.

Rammen for den lokale kvalitetsopfølgning og tilsyn skal understøtte byrådets lovpligtige tilsyn med de lokale enheder og understøtte det tilsynet i ledelseslinjen i Børn og Unge.

Byrådets beslutning den 14. august 2019

Byrådet vedtog den 14. august 2019 en ny model for Byrådets kvalitetsopfølgning og tilsyn med tilbuddene i Børn og Unge.

Tidligere var kvalitetsopfølgningen bygget op om en kvalitetsrapport til byrådet hvert andet år for hele 0-18 årsom-

rådet. Dertil modtog alle lokale enheder en lokal kvalitetsrapport med data for den lokale enhed. På baggrund af en lokal kvalitetssamtale blev der peget på udviklingspunkter og evt. tilsynspunkter, som de lokale enheder arbejdede med i den efterfølgende toårige periode bl.a. vha. en lokal udviklingsplan.

Med byrådets beslutning består kvalitetsopfølgningen fremover af en rapport på 6-18-årsområdet i lige år og en rapport på 0-6-årsområdet i ulige år. Samtidig besluttede byrådet, at rådmanden for Børn og Unge i samarbejde med de berørte parter, udvikler en ny ramme for den lokale kvalitetsopfølgning og -udvikling samt tilsyn som byrådet skal godkende.

Formålet er dels at skærpe afsættet for de politiske drøftelser om udviklingen og kvaliteten i dagtilbud, skoler og fritids- og ungdomsskoletilbud og dels at understøtte en løbende lokal udvikling af praksis. Herunder er ønsket at styrke anvendelsen af kvalitative data og praksiserfaringer i den løbende kvalitetsudvikling samt at styrke sammenhængen mellem det lokale fokus og de politiske drøftelser i byrådet.

Med det afsæt har rådmanden for Børn og Unge igangsat udviklingen af en lokal ramme for kvalitetsopfølgning og tilsyn, der på den ene side understøtter byrådets lovmæssige pligt til at føre tilsyn med kvaliteten af tilbuddene og på den anden side også understøtter det lokale arbejde med kvalitet.

Inddragelsesproces

Rammen er udviklet på baggrund af en bred inddragelse af interessenter på området, herunder ledernetværkene i Børn og Unge, faglige organisationer, lederforeninger og forældreorganisationer, samt Børn og Unge-udvalget.

Processen startede i januar 2020 med åbne dialoger om forventninger og ønsker til rammen. Med afsæt i denne første inddragelse blev en række principper udarbejdet. Principperne var grundlaget for udarbejdelsen af det første udkast til en ramme. Udkastet blev kvalificeret ved ind-

dragelsesmøder i maj 2020, og igen ved et virtuelt seminar den 30. september 2020, hvorefter et justeret udkast blev sendt i høring.

Høringsperioden lå fra den 16. november – 18. december. Der er indgivet 91 høringssvar fra interessenter fra dagtilbud – skole-, og fritids- og ungdomsskoleområdet.

3. Effekt

Med visionen i Børne- og ungepolitikken sætter Byrådet høje ambitioner for alle børn og unge i Aarhus. Børn og Unge har med afsæt heri et helhedsorienteret og balance-ret fokus på børnenes og de unges dannelse, sundhed og trivsel samt deres udvikling af faglige, personlige, sociale og kulturelle kompetencer.

Som organisation skal Børn og Unge hele tiden stræbe efter at blive bedre til at arbejde med alle børns og unges læring, udvikling og trivsel. Det stiller krav til alle medarbejdere og ledere samt til Børn og Unge som én samlet organisation. Der skal løbende skabes de bedst mulige rammer for, at de lokale ledere og personale kan udfolde deres professionelle dømmekraft. Udviklingen af Børn og Unge som lærende organisation er sat i gang med kulturforandringen Stærkere Læringsfællesskaber.

Den nye ramme for lokal kvalitetsopfølgning og tilsyn understøtter en mere dynamisk tilgang til kvalitetsudvikling og løbende organisatorisk læring i Børn og Unge. Ambitionen er på den måde at sikre det bedste mulige grundlag for den lokale indsats med børnene og de unges læring, trivsel, udvikling og dannelse.

4. Ydelse

Den ny ramme for lokal kvalitetsopfølgning og tilsyn er udarbejdet med afsæt i den nye samarbejdsmodel for Børn og Unge og med henblik på at øge sammenhængskraften og imødekomme politiske og lokale ønsker om dynamisk tilgang til kvalitetsudvikling og løbende organisatorisk læring og videndeling.

Modellen skal understøtte og videreføre visionerne for arbejdet med datainformeret udvikling af praksis i forbindelse med den kulturforandring, der er igangsat med Stærkere Læringsfællesskaber. Dette indebærer fx at der lægges op til at alle tilbud på 0-6 årsområdet og på 6-18 årsområdet arbejder med de samme fokusområder, som er politisk besluttet.

Læringssamtaler

De lokale læringssamtaler er centrale for de lærende fællesskaber og for udviklingen af kvaliteten i tilbuddene i børn og unge.

På baggrund af en lokal datapakke besluttet det lokale fokusområde i læringssamtalen til de politisk bestemte temaer for kvalitetsrapporten. Delokale fokusområder er udvalgt med afsæt i de lokale ledes egne anbefalinger, og dermed et udtryk for, hvilke emner, der fylder lokalt.

På læringssamtalen indgår deltagerne i en reflektiv dialog med fokus på børnene og de unges trivsel, læring og udvikling. Formålet med den lærende samtale er, at deltagerne udfordrer hinanden på deres praksis og på den måde udvikler sig til gavn for de børn og unge, som de møder i gul stue, klasseværelset eller klubben. Læringssamtalen munder ud i helt konkrete aftaler om det videre arbejde med fokusområdet.

Børn og Unge-chefen afholder læringssamtaler med det lokale ledelsesteam. I selvejende dagtilbud er et bestyrelsen, som afholder læringssamtalen.

Datagrundlaget

Det er et afgørende princip, at den lokale kvalitetsudvikling, herunder læringssamtale, tager afsæt i et bredt databegreb, hvor kvalitative og kvantitative data er ligeværdige elementer.

De lokale enheder understøttes med *kvantitative data fra:*

- Børn og Unges ledelsesinformationssystem giver lederen adgang til løbende data (Grafisk LIS).
- Halvårlige datapakker. Datapakkerne er tilpasset skole, dagtilbud og FU-området og giver viden om

den lokale udvikling i relation til de politisk besluttede temaer.

Kvalitative data inddrages i læringssamtalerne i det omfang at

- Lokale perspektiver, prioriteringer og observationer gør det muligt at gå endnu tættere på det konkrete arbejde og lokal praksis.
- Perspektiver fra børn, unge og forældre inddrages systematisk i arbejdet og sikrer den fælles dialog om kvalitet

Et resultat af læringssamtalen kan også være at indsamle nye kvalitative data til belysning af udviklingen på området. Det er en lokal afgørelse i forbindelse med læringssamtalen, hvordan man inddrager kvalitative data.

Bestyrelsernes rolle

Bestyrelsen har en lovbestemt pligt og ret til at føre tilsyn med alle forhold i tilbuddets drift eller udvikling.

Den lokale ramme for kvalitetsopfølgning og tilsyn skal understøtte dette.

Bestyrelsen skal derfor have mulighed for at følge med i tilbuddets udvikling f.eks. gennem datapakkerne. Tilbuddets ledelse har ansvaret for at sekretariatsbetjenerne bestyrelsen og tilvejebringe de oplysninger, bestyrelsen har brug for med henblik på at bestyrelsens drøftelser foregår på et oplyst grundlag.

Bestyrelsen deltager som minimum på den første læringssamtale efter byrådsbehandlingen af kvalitetsrapporten i en to-årlig periode. Derudover afgøres det i den lokale bestyrelse, hvordan man ønsker at indgå i arbejdet med kvalitetsopfølgning og tilsyn.

Forældrenes perspektiv

Forældrenes perspektiv i bred forstand skal indgå i den lokale kvalitetsopfølgning og tilsyn.

Bestyrelsen skal drøfte, hvordan man her også har fokus på det brede forældreperspektiv.

Det er et særskilt opmærksomhedspunkt, som der skal udvikles en stærkere systematik og konkrete redskaber til i forbindelse med udmøntningen af rammen.

Børnenes perspektiv

Input fra de formelle organer, hvor børnene deltager, f.eks. senater og elevråd i skolen, skal indgå som perspektiver i læringssamtalen. Elever kan også inviteres med til at deltage på læringssamtalen. En repræsentant fra FU-området senat deltager på én læringssamtale i et den to-årige kadence. Det er en lokal beslutning at drøfte inddragelsen af elevernes formelle organer i kvalitetsopfølgningen.

Et bredere fokus på inddragelse af børnenes perspektiv i udviklingen af kvaliteten af tilbuddene skal skærpes. Det er et særskilt opmærksomhedspunkt, som der skal udvikles en stærkere systematik og konkrete redskaber til i forbindelse med udmøntningen af rammen.

Tilsyn

Der vil være tæt ledelsesopfølgning og tilsyn med kvaliteten af tilbuddene for børn og unge med udgangspunkt i relevante og aktuelle data. Ledelsesopfølgningen tager afsæt i tilgangen om et forpligtende samarbejde om og ledelse af den fælles opgave med børnene og de unges læring, udvikling og trivsel, jf. ledelses- og samarbejdsmodellen.

Tilsynet i ledelseslinjen understøttes ved at ledelsesopfølgningerne systematiseres med fælles dagsordenener, dataårshjul og opfølgingsredskaber.

Der vil være minimum 6 årlige ledelsesopfølgninger mellem Børn og Ungechef og tilbuddets leder. Børn og Ungechefen og den lokale leder kan beslutte at afholde flere opfølgninger, hvis der lokalt er behov for det. Samme type opfølgning afholdes også mellem tilbuddets leder og næste ledelseslag f.eks. den pædagogiske leder i skoler og dagtilbud og fritidscentrets leder på FU-området.

Bestyrelserne for de selvejende dagtilbud afreporterer deres tilsyn til Børn og Unge, som ved behov afholder opfølgende møde. Bestyrelsernes tilsyn foretages med afsæt i materiale udarbejdet af Børn og Unge.

Finanslovsaftalen for 2021 medfører nye krav til det kommunale tilsyn på dagtilbudsområdet. Når udmøntningen af finanslovsaftalen foreligger, indstilles til byrådet den lokale udmøntning af modellen på dagtilbudsområdet. I den forbindelse vurderes det ligeledes om, der skal udvikles en fælles ramme for tilsynet med tilbuddene på skoleområdet og fritids- og ungdomsskoleområdet.

Dialoghjulet

Byrådet besluttede den 14. august 2019, at dialoghjulet i forbindelse med udviklingen af rammen for lokal kvalitetsopfølgning og tilsyn som obligatorisk redskab i dagtilbuddene skulle genbesøges.

Med byrådsindstillingen igangsættes en udvikling af dialoghjulet, så det i højere grad understøtter kulturforandringen og realiseringen af den pædagogiske læreplan. Dialoghjulet fastholdes obligatorisk indtil et nyt redskab kan erstatte det.

Forslaget til ramme for kvalitetsopfølgning og tilsyn er udfoldet i bilag 1.

5. Organisering

Rammen lægger op til en fælles organisering af det lokale arbejde med kvalitetsopfølgning og tilsyn. I udmøntningen af byrådets beslutning, inddrages de konkrete fagsektorer med henblik på at tilpasse til de særlige forhold, der gør sig gældende der.

Det fremgår af høringsopsamlingerne, at der bred opbakning til de værdimæssige intentioner og ambitionerne med den nye ramme. Ligeledes opleves en god kobling til kulturudviklingen Stærkere Læringsfællesskaber og opbakning til øget fokus på læring, datainformeret praksis og videndeling.

Høringssvarene viste en bekymring for ressourcetrækket såvel lokalt som centralt. På baggrund af høringerne udgår forslaget om læringsmiljøobservationer, mens antallet af læringssamtaler og datagrundlag fastholdes.

Specialområdet

Inddragelsesprocessen peger på et behov for at tage særligt højde for specialområdet. Der vil med udmøntningen af rammen derfor blandt andet blive udviklet tilpassede datapakker, der i højere grad opleves som meningsfulde og værdiskabende lokalt. Rammen vil derudover generelt blive tilpasset den kontekst, der gør sig gældende på specialområdet og området for sårbare og udsatte børn.

6. Ressourcer

Omlægningen af arbejdet med kvalitetsopfølgning og tilsyn skal prioriteres inden for de ressourcer, der for nuværende er afsat til opgaven i Børn og Unge. Dette vedrører både det centrale og decentrale ressourcetræk.

Underskrift rådmand

/

Underskrift direktør

Bilag

Bilag 1: Forslag til ramme for lokal kvalitetsopfølgning og tilsyn

Bilag 2: Høringsudkast til ramme for lokal kvalitetsopfølgning og tilsyn

Bilag 3: Opsamling på høringssvarene

Bilag 4: Høringssvarene

Tidligere beslutninger

Byrådets beslutning den 14. august 2019

Sagsnummer: 19/071323-125

Pædagogik og Forebyggelse

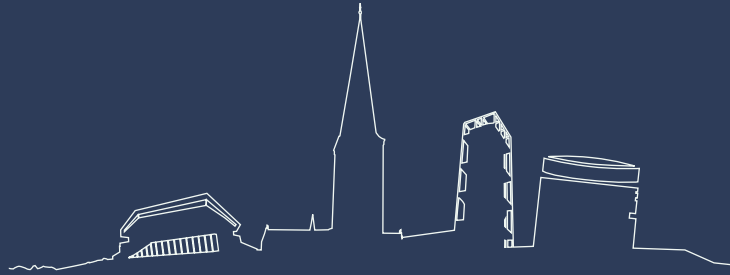
Antal tegn: [Klik her for at angive tekst.](#)

Sagsbehandler: Louise Heltborg Budde

Tlf.: 30 52 68 73

E-post: lohebu@aarhus.dk

BØRN OG UNGE
Århus Kommune



Børn og Unges ramme for lokal kvalitets- opfølgning og tilsyn



Det gode børneliv – kvalitet for børnene og de unge

I Børn og Unge arbejder vi for det gode børneliv med ambitionen om at styrke læring, udvikling, trivsel og dannelse for alle børn og unge. Det forudsætter høj kvalitet i vores tilbud, som vi bedst udvikler i en løbende dialog, hvor vi lærer af hinanden og bliver dygtigere sammen – det gode børneliv skaber vi bedst i fællesskab.

Kvalitetsopfølgning: er det løbende arbejde med at udvikle og forbedre kvaliteten i børnenes læring, udvikling, trivsel og dannelse. Der tages afsæt i læringscirklen, hvor såvel pædagogiske som ledelsesmæssige beslutninger træffes på et datainformeret grundlag. I den nye ramme lægges der blandt andet op til løbende læringsamtaler med et lærende perspektiv.

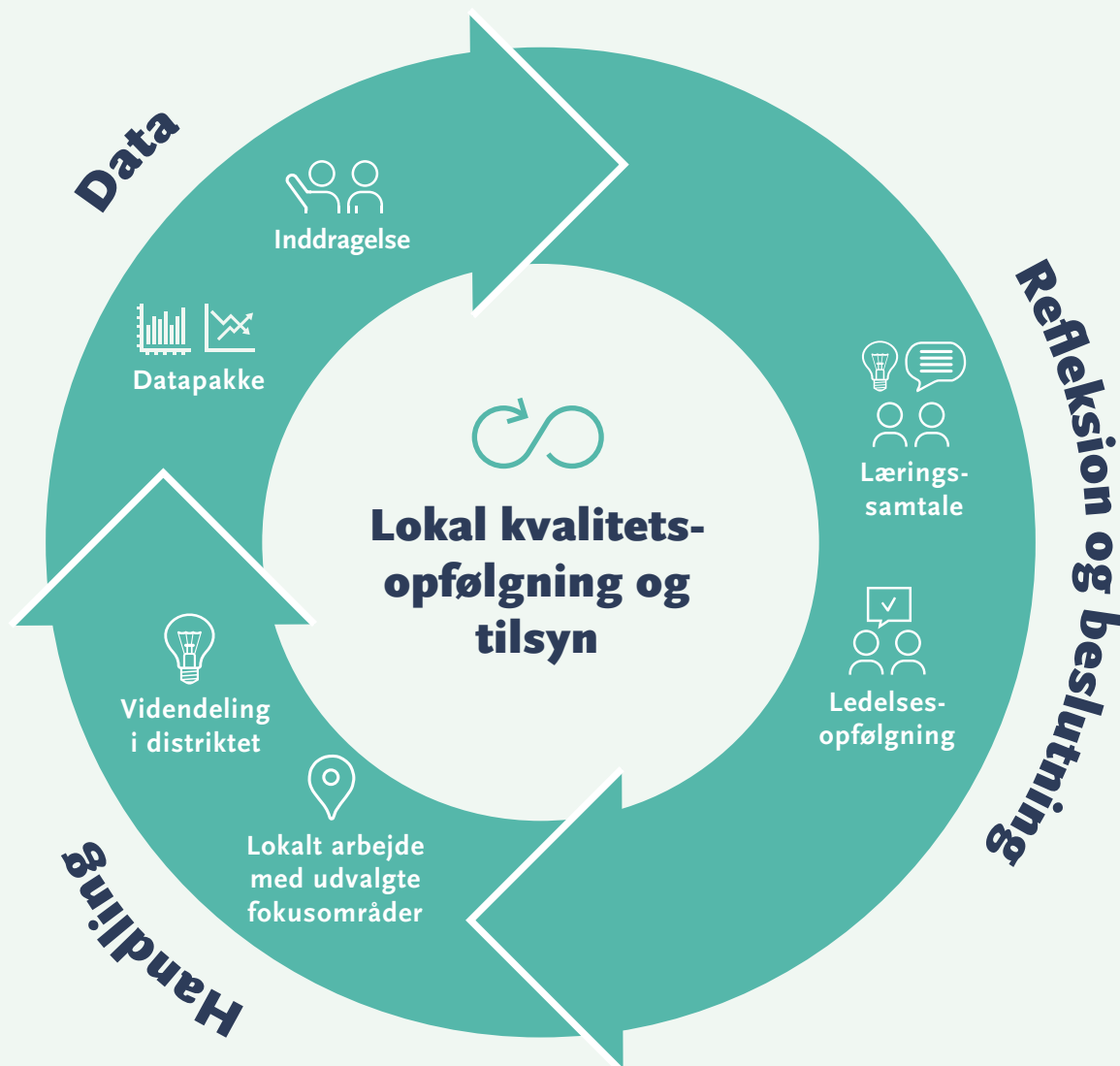
Tilsyn: har til opgave at sikre, at det pædagogiske arbejde i Børn og Unges tilbud lever op til de lovmæssige krav og byrådets beslutninger, herunder ikke mindst børne- og ungepolitikken samt Børn og Unges strategier. I Børn og Unge føres tilsynet i ledelseslinjen. I den nye ramme lægges der blandt andet op til løbende læringsamtaler med et lærende perspektiv.

Det er lovpligtigt, at Byrådet hvert andet år drøfter kvaliteten på henholdsvis 0-6-årsområdet og 6-18-årsområdet. Den nye ramme lægger derfor op til et tilsvarende 2-årigt loop for det lokale arbejde. For at knytte den politiske drøftelse tættere sammen med det lokale arbejde med kvalitet, bliver temaerne til den politiske drøftelse af kvaliteten udvalgt i samarbejde med de lokale ledere via Børn og Unges faglige leder-netværk. Hvert dagtilbud, skole og fritidstilbud skal derefter udvælge lokale fokusområder i relation til de politisk valgte temaer i kvalitetsrapporten. De lokale fokusområder danner herefter grundlag for det lokale arbejde frem mod næste kvalitetsrapport, hvor der følges op på det lokale arbejde.

Målet med den nye ramme for kvalitetsopfølgning og tilsyn er at understøtte en datainformeret praksis med løbende og systematisk opfølgning. Rammen skal medvirke til at styrke den professionelle dømmekraft og organisatoriske læring gennem en åben og tillidsfuld dialog, hvor vi deler praksis lokalt og på tværs, og sammen vælger de bedste løsninger. Vi gør det systematisk gennem brug af data, refleksion, beslutninger, handlinger og opfølgning på disse handlinger.

Når Børn og Unge foreslår en systematisk og lærende tilgang til kvalitetsarbejdet, ligger det i direkte forlængelse af arbejdet med Stærkere Læringsfællesskaber. De seneste år har alle medarbejdere og ledere haft fokus på at udvikle stærkere læringsfællesskaber for at styrke kvaliteten og læring, udvikling og trivsel for alle børn og unge. Kernen i Stærkere Læringsfællesskaber er at udvikle en kultur, hvor vi går til opgaven som et fælles anliggende og gennem et tættere, åbent samarbejde styrker den professionelle dømmekraft. Det gør vi blandt andet med læringsamtaler, hvor teams af kolleger med faglighed og data i centrum udfordrer hinandens perspektiver, lærer sammen, finder de bedste løsninger og løfter kvaliteten for det enkelte barn eller unge og fællesskabet. Derfor er flere af elementerne i den nye ramme for styrket kvalitet i det gode børneliv genkendelige for medarbejdere og ledere fra deres eksisterende arbejde med Stærkere Læringsfællesskaber. Her har alle har øvet sig på blandt andet at arbejde datainformeret, bruge læringsamtaler og observationer af læringsmiljøet som grundlag for systematisk at udvikle kvaliteten af praksis.

Nedenfor ses en grafisk illustration af elementerne i rammen, som udfoldes efterfølgende.



Datainformeret ledelse og det brede databegreb

Det er et centralt princip, at læringskulturen i Børn og Unge, herunder kvalitetsopfølgningen, er datainformeret. Data er i den forbindelse både kvantitative og kvalitative data – også kaldet 'det brede databegreb' – hvor begge typer data er ligeværdige elementer i en datainformeret læringskultur. Den nye model for lokal kvalitetsopfølgning og tilsyn understøtter derfor, at halvårslige læringsamtaler baserer sig på såvel kvantitative data som systematisk indsamlede kvalitative data.

Det brede databegreb bygger på en bred forståelse af kvalitative og kvantitative data.

- **Kvalitative data** er såkaldte 'bløde data'. Det kan f.eks. være erfaringer, observationer, fortællinger, billeder, video mv.
- **Kvantitative data** er såkaldte 'hårde data'. Det kan f.eks. være statistik, målinger, karakterer, registreringer mv.

En læringsamtale er en samtale mellem ledere, medarbejdere, forældre, faglige konsulenter og andre relevante deltagere med forskellige perspektiver på vores fælles kerneopgave. Formålet med læringsamtalen er at blive klogere i fællesskab, og gå i dybden med lokale fokusområder, som skal forbedre kvaliteten for børnene og unge.

Kvantitative data: Mere løbende og intuitive

Tilsynet og kvalitetsopfølgningen bliver understøttet af den nyeste kvantitative data fra Børn og Unges ledelsesinformationssystem (LIS). I LIS kan lokale ledere såvel som Børn og Unge-cheferne til enhver tid finde de nyeste tilgængelige data. I forbindelse den nye ramme for kvalitetsopfølgning og tilsyn, er adgangen til data i LIS gjort mere intuitiv og brugervenlig, så det er lettere at finde rundt. Det nye 'Grafisk LIS' er fremover grundstammen i det løbende lokale arbejde med kvantitative data.

De lokale ledere bliver desuden understøttet i refleksionen over disse data, når centrale data halvårsligt bliver gjort tilgængelige i 'datapakker', men også i de løbende 1:1 ledelsesopfølgninger mellem den lokale leder og Børn og Unge-chefen. Læs mere om 1:1 ledelsesopfølgninger på side 11.

Relevante og aktuelle datapakker

To gange årligt (forår og efterår) bliver der stillet en kvantitativ datapakke til rådighed for de lokale tilbud. Datapakken vil være tilgængelig forud for en læringsamtale og fungerer som et fælles afsæt for deltagerne ved selve læringsamtalen. Datapakken er tilpasset henholdsvis dagtilbud, skole og fritids- og ungdomsskoleområdet og har indikatorer for strukturel kvalitet, processuel kvalitet og resultat kvalitet.

Den første datapakke i det to-årige læringsloop giver dagtilbuddet, skolen eller fritidstilbuddet et samlet overblik over lokale data inden for de politisk prioriterede temaer, som kvalitetsrapporten fokuserer på. Datapakken kan for eksempel vise data på afdelings- og klasseniveau for den enkelte enhed. Med afsæt i den første datapakke bliver der udvalgt lokale fokusområder. De tre efterfølgende datapakker indeholder opdaterede data, som bruges til at følge op på den problemstilling, man arbejder med lokalt.

Kvalitative data: Nødvendige for lokal kvalitetsudvikling

Kvalitative data supplerer og nuancerer de mønstre eller opmærksomhedspunkter, de kvantitative datapakker er anledning til. Ofte vil de kvantitative indikatorer i datapakkerne pege på tendenser, som fordrer en lokal nysgerrighed, undren og yderligere undersøgelse.

Lokalt indsamlede data er således centrale for at kvalificere refleksionerne og i fællesskab blive så kloge som muligt på det, man ønsker at forbedre med læringssamtalerne. De lokale beslutninger bliver dermed truffet på et datagrundlag, som beror på såvel lokale data som lokale perspektiver.

Medarbejdere og ledere kan indsamle data lokalt gennem dialoger, observationer eller praksisfortællinger som sammen med datapakken gøres til genstand for analyse og refleksion og efterfølgende beslutninger om handling ved læringssamtalen.

Udover lokalt indsamlede data understøtter den nye ramme en systematisk indsamling af kvalitative data.

Fokus på samskabelse og værdi for og med børn og forældre

Den nye ramme indeholder desuden et øget fokus på systematisk inddragelse af perspektiver fra børnene, de unge og deres forældre. Inddragelsen sker systematisk via de formelle organer som bestyrelser, elevråd (skoler) og senater (fritidstilbud), men også bredere end det. Alle børn, unge og forældre har en relevant stemme i det løbende arbejde med at udvikle Børn og Unges tilbud.

Med den nye model for tilsyns- og kvalitetsudvikling er de lokale enheder i forbindelse med læringssamtalen forpligtet til at drøfte og beslutte, hvordan børnenes perspektiv lokalt bliver inddraget i kvalitetsopfølgningen – under hensyntagen til børnenes alder. En systematisk inddragelse af både børn og forældres perspektiv er relevant kvalitativ data, der indgår i læringssamtalen.

Særligt for dagtilbudsområdet gør det sig gældende, at der i forbindelse med det fremadrettede udviklingsarbejde skal være et særskilt fokus på en videreudvikling af det eksisterende dialoghjul. Det er hensigten, at dialoghjulet bliver videreudviklet til at være et redskab, der løbende giver et billede af børnenes progression og udvikling. Målet er, at vi får et redskab, der sætter fokus på det enkelte barns kunnen, udvikling og nærmeste udviklingszone – samtidig med, at redskabet er nærværende, relevant og meningsfuldt for alle børn, forældre og medarbejdere.

Børnenes og de unges perspektiv

Rammerne og mulighederne for at inddrage børnenes og de unges perspektiv varierer på tværs af sektorerne i Børn og Unge. Fra vuggestue, til børnehave, til indskoling, mellemtrin, udskoling og fritids- og klubtilbud. Børnenes alder har betydning for, hvilken form for inddragelse, der er mulig.

I rammen for lokal kvalitetsopfølgning og tilsyn er de lokale enheder i forbindelse med læringssamtalen forpligtet til at drøfte og beslutte, hvordan børnenes perspektiv lokalt bliver inddraget i kvalitetsopfølgningen – under hensyntagen til børnenes alder.

Med udmøntningen af den lokale ramme er det et særskilt opmærksomhedspunkt at udvikle en stærkere systematik og konkrete redskaber til at inddrage børnenes perspektiv på tværs af byens tilbud.

Konkret foreslås et vidensdelingsarrangement, forventeligt i efteråret 2021, med henblik på at udarbejde et inspirationskatalog til, hvordan vi bliver bedre til at inddrage børnene og de unges perspektiv, eksempelvis gennem børneinterviews.

På skolerne og i fritidstilbuddene vil henholdsvis elevrådene og senaterne få en central rolle.

Elevråd og senater:

Formålet med at inddrage elevrådene og senaterne er dobbeltsigtet. For det første skal børnenes og de unges perspektiv på kvaliteten af deres læringsmiljø indgå i det datagrundlag for læringssamtalen. Her er elevrådenes og senaternes refleksioner og input til, hvordan man får viden om børnene og de unges perspektiv, væsentlig. For det andet har inddragelse af elevrådene og senaterne også et demokratisk dannende sigte.

Inddragelse af elevrådene og senaterne har en vigtig feedback-funktion i forhold til ledelsens arbejde med at sikre det gode børneliv. Det er afgørende for legitimiteten i valg af fokusområder og eventuelle tiltag, at elevernes perspektiv bliver et væsentligt pejlemærke.

Elevrådene og senaterne er involveret i arbejdet med valg af lokale fokusområder, og drøfter egne perspektiver og erfaringer med afsæt i de data, som er fremlagt i den kvantitative datapakke. Pointerne fra disse drøftelser bliver samlet op og indgår i datagrundlaget for læringssamtalerne.

Der bliver lavet en vejledende refleksionsguide til elevrådsmøderne og senatsmøderne, som skolen og fritidstilbuddet kan tage udgangspunkt i. Børnene og de unge kan på baggrund af deres drøftelser komme med anbefalinger til, hvordan den brede gruppes stemme bliver inddraget i drøftelsen af kvalitetsopfølgningen – på tværs af alder. Input vil indgå som data ved den første læringssamtale, hvor det lokalt bliver drøftet, hvordan man inddrager børnenes og de unges stemme.

Forældrenes perspektiv

Rammen for lokal kvalitetsopfølgning skal dels understøtte bestyrelsernes tilsynsforpligtelse med tilbudenes virksomhed, dels løbende sikre forældrenes perspektiv i det lokale arbejde med kvalitet.

Bestyrelsen deltager i den første læringsamtale i det to-årige læringsloop og er med til at drøfte, hvilke lokale fokusområder, der skal prioriteres inden for de politisk valgte temaer. På de efterfølgende læringsamtaler kan bestyrelsens perspektiv indgå i læringsamtalens refleksioner enten i form af en udtalelse eller ved deltagelse

Bestyrelsen har i den forbindelse til opgave lokalt at indsamle input fra rådene (brugerråd, forældreråd mv.), som er et skridt tættere på praksis og har tættere føling med, hvad der rører sig lokalt. Rådene kan bidrage med konkrete perspektiver på, hvad der aktuelt er optaget af, og hvilke refleksioner de har i forhold til de lokale fokusområder.

Bestyrelsen dagsordensætter – i dialog med ledelsen – løbende den lokale omsætning af de temaer, som byrådet har besluttet, herunder tilbageløb fra læringsamtaler.

Et tema for drøftelserne i bestyrelsen er blandt andet, hvordan man arbejder med data om forældrenes perspektiv i bred forstand (ikke kun de formelle organer). Det er en lokal beslutning, hvordan den løbende inddragelse af bestyrelser og forældreperspektivet bliver udmøntet i praksis. Der skal herunder være en opmærksomhed på inddragelse af forældre til sårbare og udsatte børn samt børn i specialtilbud.

Konkret foreslås et vidensdelingsarrangement, forventeligt i efteråret 2021, med henblik på at udarbejde et inspirationskatalog til, hvordan vi bliver bedre til at inddrage forældrenes perspektiv – eksempelvis ved hjælp af lokale forældretilfredshedsundersøgelser eller lignende.

Læringssamtaler

Den nye ramme indeholder halvårslige læringssamtaler, hvor dagtilbud, skoler, og fritidstilbud arbejder i dybden med lokale fokusområder i relation til de politisk prioriterede temaer. Over en periode på to år afholdes fire læringssamtaler med afsæt i lokale data – både kvantitative og kvalitative. En læringssamtale fungerer som et professionelt læringsfællesskab, hvis mål er at fremme læring, udvikling, trivsel og dannelse hos børnene og de unge gennem udvikling af de professionelle læring og dømmekraft.

En læringssamtale er lærende og udviklende. I læringssamtalen inddrages forskellige perspektiver og personer med henblik på at gøre hinanden klogere på de dele af hverdagen, der lokalt er særligt fokus på. Læringssamtalen går i dybden med disse fokusområder og har til hensigt at kvalificere arbejdet med at udvikle den pædagogiske praksis og dermed kvaliteten for børnene og unge.

Den første af de fire læringssamtaler finder sted hvert andet år i umiddelbar forlængelse af den politiske drøftelse af kvaliteten. Den første læringssamtale har til formål at skabe fælles refleksion over de politiske temaer i en lokal kontekst - med henblik på prioritering og udvælgelse af lokale fokusområder. De efterfølgende tre læringssamtaler koncentrerer sig om de lokalt prioriteret fokusområder, der arbejdes videre med.

Læringssamtalerne tager afsæt i læringscirklen og bliver indledt med en drøftelse af data, dernæst refleksion over hvad data peger på. På baggrund af refleksionen besluttes det næste skridt og opfølgningen herpå.

Læringssamtalerne bygger, ligesom resten af den nye ramme, på et solidt datainformeret grundlag. Det er væsentligt at pointere, at data i udgangspunktet ikke har værdi i sig selv – det er først, når data bliver tolket og analyseret med viden om den lokale kontekst, at data giver værdi for udviklingen af kvaliteten og styrker den professionelle dømmekraft. Det er derfor ikke alene kvantitative data, der er styrende for læringssamtalerne, men data kombineret med de udfordringer, opmærksomhedspunkter og lokale forhold, som ledere og medarbejdere hver dag oplever i deres arbejde med at skabe den bedst mulige kvalitet for børnene og de unge.

For de selvejende dagtilbud gælder det, at bestyrelsen afholder de halvårslige læringssamtaler.



Deltagerkreds

For at lærings samtalen kan virke som et læringsfællesskab, hvor data og grundlæggende antagelser kan blive udfordret og reflekteret, deltager Børn og Unge-chefen, det lokale tilbuds ledelse, samt medarbejderrepræsentanter – dette kunne være ressourcepersoner eller faglige fyrtårne. Medarbejdernes deltagelse i lærings samtalen skal dels understøtte medarbejder- og læringsperspektivet i refleksionen og beslutningen, dels understøtte den efterfølgende lokale forankring i handlingen. Repræsentanter fra bestyrelsen deltager også i den første lærings samtale med henblik på at give input og perspektiver til drøftelsen af de lokale data og prioritering af lokale indsatser. En medarbejder fra forvaltningen deltager ligeledes.

Datagrundlag for lærings samtaler

Lærings samtalen tager afsæt i følgende typer af data.

- A Kvantitative datapakker
- B Systematisk opsamlede data fra egen praksis
- C Input fra 1:1 ledelsesopfølgninger
- D Input fra forældre og bestyrelse
- E Input fra børnene og de unge

Fællesfunktionerne understøtter lærings samtalen med en refleksionsguide samt et opfølgningsskema, der ligger sammen med den kvantitative datapakke i LIS.





Sådan løftes tilsynsforpligtigheden i den nye ramme

Det løbende tilsyn i ledelseslinjen

Den løbende tilsynsforpligtelse er i Børn og Unge delegeret til de lokale ledere med reference til Børn og Unge-cheferne. At sikre den fortsatte udvikling af kvaliteten samt sikre, at det daglige pædagogiske arbejde lever op til de lovgivningsmæssige krav, er en integreret del af den løbende daglige ledelse af skoler, dagtilbud og FU.

Det løbende ledelsesmæssige tilsyn med den pædagogiske praksis og driften finder sted på daglig basis. Det finder sted, når der sparres om konkrete indsatser, ved møder, ved besøg, ved behandling af klager og ved generelt at handle, når man får kendskab til forhold, som ikke fremstår i overensstemmelse med gældende krav. Afdelingerne i fællesfunktionerne understøtter løbende arbejdet med tilsyn i ledelseslinjen gennem data, sagsbehandling og opfølgning på, at love og regler overholdes.

Det ledelsesmæssige tilsyn skal undersøge og vurdere, om tilbuddet bliver drevet på en faglig, økonomisk og sikkerhedsmæssigt forsvarlig måde.

Løbende 1:1 ledelsesopfølgninger

Det løbende tilsyn i ledelseslinjen understøttes i den nye ramme af 1:1 ledelsesopfølgninger mellem Børn og Unge-chef og hhv. dagtilbuds-, skole- og FU-leder. Der vil blive afholdt seks 1:1 ledelsesopfølgninger om året – tre opfølgninger mellem hver læringssamtale. Ledelsesopfølgningerne vil være strukturerede og systematiske.

Ledelsesopfølgningerne har et bredt blik på drift og udvikling af alle aspekter af den lokale enhed. Der er tale om et rum, hvor der kan træffes ledelsesmæssige beslutninger. Ledelsesopfølgningerne vil give den enkelte dagtilbuds-, skole-, og FU-leder ledessparring på konkrete udfordringer, samtidig med at Børn og Unge-chefen får indblik i driften af tilbuddet. Dette styrker det løbende tilsyn i ledelseslinjen og understøtter dermed byrådets tilsynsforpligtelse.

Bestyrelsernes tilsynsopgave

Foruden det løbende tilsyn i ledelseslinjen har dagtilbudsbestyrelser, skolebestyrelser og FU-bestyrelser en lovpligtig tilsynsopgave i forhold til det enkelte tilbud.

Bestyrelsernes tilsynsopgave vil i den nye ramme blive understøttet gennem de kvantitative datapakker, der stilles til rådighed for de enkelte tilbud. Datapakken er tilpasset henholdsvis dagtilbud, skole og FU og rummer indikatorer for strukturel kvalitet, processuel kvalitet og resultat kvalitet, som kan anvendes i bestyrelsens arbejde, herunder tilsynet.

Bestyrelsen deltager i den første læringssamtale i det to-årige læringsloop, og på de efterfølgende lærings-samtaler vil udtalelser fra bestyrelsen indgå som en del af datagrundlaget for læringssamtalens refleksioner. Bestyrelsen dagsordensætter – i dialog med ledelsen – løbende det lokale arbejde med kvalitetsopfølgning og tilsyn, herunder arbejdet med de lokale fokusområder.

Byrådets tilsyn med kvaliteten

Det er byrådets overordnede ansvar at sikre og følge op på kvaliteten af Børn og Unges tilbud. I praksis er denne opgave i vid udstrækning delegeret til Børn og Unge, men den overordnede tilsynsforpligtelse påhviler byrådet og kan ikke delegeres.

Et af hovedelementerne i byrådets tilsynsforpligtelse er kvalitetsrapporterne til byrådet, bestående af en rapport på 6-18-årsområdet i lige år og en rapport på 0-6-årsområdet i ulige år. Kvalitetsrapporternes formål er at understøtte en fokuseret politisk drøftelse af de to områder. Dette imødekommer lovkravet om byrådets behandling af en kvalitetsrapport på skoleområdet i lige år samt en politisk drøftelse på dagtilbudsområdet hvert andet år.

Særligt for selvejende dagtilbud: Børn og Unge-chefen har ansvaret for at følge op på bestyrelsernes tilsyn med de selvejende dagtilbud. Børn og Unge-chefens opfølgning består af bestyrelsens skriftlige afrapportering samt data fra fællesfunktionerne. I de tilfælde hvor data giver anledning til yderligere opfølgning, afholder Børn- og Unge-chefen møde med bestyrelsen i det selvejende dagtilbud.

Fællesfunktionerne udarbejder en skabelon til understøttelse af bestyrelsernes afrapportering af tilsynet indeholdende basistilsynet, kommunale retningslinjer samt det pædagogiske tilsyn.

Sammenhæng mellem politisk og lokal kvalitetsopfølgning og tilsyn

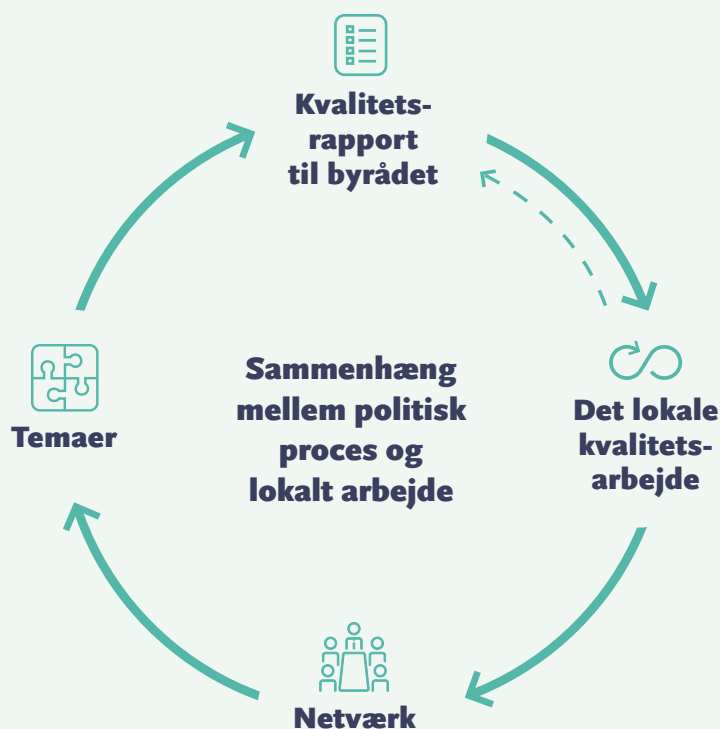
Arbejdet med at udvikle og følge op på kvaliteten i Børn og Unge går på to ben. Dels den politiske drøftelse af kvaliteten hvert andet år på henholdsvis 0-6-årsområdet og 6-18-årsområdet, og dels det løbende og systematiske lokale arbejde. Når vi ønsker at give vores børn og unge de bedst mulige forudsætninger for at lykkes i livet, er det vigtigt at disse to ben er tæt forbundet, så vi alle trækker i samme retning.

Hvert andet år udvælges temaer til den politiske drøftelse af kvaliteten på henholdsvis 0-6-årsområdet og 6-18-årsområdet. For at knytte den politiske drøftelse tættere sammen med det lokale arbejde med kvalitet, udvælges temaerne i samarbejde med de lokale ledere via de faglige ledernetværk. De faglige ledernetværk er centrale aktører i udvælgelsen af temaerne til den politiske drøftelse af kvaliteten i Børn og Unge.

De fælles udvalgte temaer danner grundlag for kvalitetsrapporten til byrådet. Med godkendelsen af kvalitetsrapporten beslutter byrådet, at der lokalt i hvert tilbud skal arbejdes med de udvalgte temaer indtil næste kvalitetsrapport.

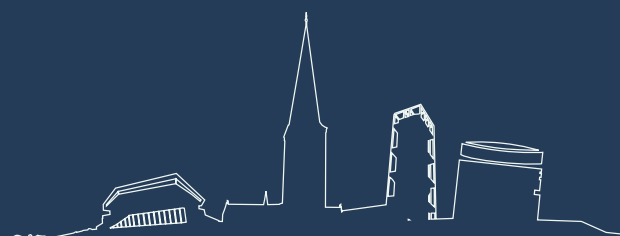
Hvert dagtilbud, skole og FU-tilbud udvælger lokale fokusområder i relation til de politisk valgte temaer. Der laves en oversigt over de lokale fokusområder, som afrapporteres til Børn og Unge-udvalget. De udvalgte lokale fokusområder danner herefter grundlag for det lokale arbejde frem mod næste kvalitetsrapport. Den værdifulde viden og erfaring, der opbygges gennem arbejdet med de lokale fokusområder, indgår som data i netværksdrøftelserne næste gang, der skal vælges temaer til den politiske drøftelse af kvaliteten. Ved afslutning på den to-årige periode samles der systematisk op på det lokale arbejde med fokusområderne, og afrapporteringen indgår i forbindelse med kvalitetsrapporten til byrådet.

Med andre ord; dagtilbuds-, skole- og FU-ledere indstiller relevante temaer til politikerne, hvorefter der udarbejdes en bydækkende kvalitetsrapport med fokus på de udvalgte temaer, hvorefter det enkelte dag-, skole- eller fritidstilbud arbejder med lokale fokusområder inden for de temaer, de i første omgang selv indstillede. På den måde vil vi opnå en tydelig sammenhæng mellem de politiske drøftelser og det lokale arbejde med kvalitet.



	DAGTILBUD	SKOLE	FU
Læringsamtaler			
Antal	<ul style="list-style-type: none"> • Én samtale i foråret • Én samtale i efteråret 	<ul style="list-style-type: none"> • Én samtale i foråret • Én samtale i efteråret 	<ul style="list-style-type: none"> • Én samtale i foråret • Én samtale i efteråret
Deltagerkreds	<ul style="list-style-type: none"> • Børn og Unge-chef • Dagtilbudsleder • Pædagogiske ledere • Medarbejderrepræsentant • Bestyrelsesrepræsentant (som minimum på første samtale) • Faglig konsulent • Ad hoc deltagere alt efter lokalt fokusområde 	<ul style="list-style-type: none"> • Børn og Unge-chef • Skoleleder • Pædagogiske ledere • Medarbejderrepræsentant • Bestyrelsesrepræsentant (som minimum på første samtale) • Faglig konsulent • Ad hoc deltagere alt efter lokalt fokusområde 	<ul style="list-style-type: none"> • Børn og Unge-chef • FU-leder • FU-Viceleder • Fritidscenterledere • Ungdomsskolekoordinatorer • Medarbejderrepræsentant • Bestyrelsesrepræsentant (som minimum på første samtale) • Faglig konsulent • Ad hoc deltagere alt efter lokalt fokusområde
1:1 ledelsesopfølgning			
Antal	<ul style="list-style-type: none"> • Seks samtaler om året 	<ul style="list-style-type: none"> • Seks samtaler om året 	<ul style="list-style-type: none"> • Seks samtaler om året
Deltagerkreds	<ul style="list-style-type: none"> • Børn og Unge-chef • Dagtilbudsleder 	<ul style="list-style-type: none"> • Børn og Unge-chef • Skoleleder 	<ul style="list-style-type: none"> • Børn og Unge-chef • FU-leder

BØRN OG UNGE
Aarhus Kommune



Udkast til ramme for lokal kvalitets- opfølgning og tilsyn

Høringsmateriale 17. november – 18. december

Udkast



Udkast

Det gode børneliv – kvalitet for børnene og de unge

I Børn og Unge arbejder vi for det gode børneliv med ambitionen om at styrke læring, udvikling, trivsel og dannelse for alle børn og unge. Det forudsætter høj kvalitet i vores tilbud, som vi bedst udvikler i en løbende dialog, hvor vi lærer af hinanden og bliver dygtigere sammen – det gode børneliv skaber vi bedst i fællesskab.

Kvalitetsopfølgning: er det løbende arbejde med at udvikle og forbedre kvaliteten i børnenes læring, udvikling, trivsel og dannelse. Der tages afsæt i læringscirklen, hvor såvel pædagogiske som ledelsesmæssige beslutninger træffes på et datainformeret grundlag. I den nye ramme lægges der op til læringsmiljøobservationer samt lærings samtaler – begge dele med et lærende perspektiv.

Tilsyn: har til opgave at sikre, at det pædagogiske arbejde i Børn og Unges tilbud lever op til de lovmæssige krav og byrådets beslutninger, herunder ikke mindst børne- og ungepolitikken samt Børn og Unges strategier. I Børn og Unge føres tilsynet i ledelseslinjen. I den nye ramme lægges der op til en struktureret og systematisk ledelsesopfølgning mellem Børn og Ungechef og hhv. dagtilbuds-, skole- og FU-leder.

Det er lovpligtigt, at Byrådet hvert andet år drøfter kvaliteten på henholdsvis 0-6-årsområdet og 6-18-årsområdet. Den nye ramme lægger derfor op til et tilsvarende 2-årigt loop for det lokale arbejde. For at knytte den politiske drøftelse tættere sammen med det lokale arbejde med kvalitet, bliver temaerne til den politiske drøftelse af kvaliteten udvalgt i samarbejde med de lokale ledere via Børn og Unges faglige leder-netværk. Hvert dagtilbud, skole og fritidstilbud skal derefter udvælge lokale fokusområder i relation til de politisk valgte temaer i kvalitetsrapporten. De lokale fokusområder danner herefter grundlag for det lokale arbejde frem mod næste kvalitetsrapport, hvor der følges op på det lokale arbejde.

Målet med den nye ramme for kvalitetsopfølgning og tilsyn er at understøtte en datainformeret praksis med løbende og systematisk opfølgning. Rammen skal medvirke til at styrke den professionelle dømmekraft og organisatoriske læring gennem en åben og tillidsfuld dialog, hvor vi deler praksis lokalt og på tværs, og sammen vælger de bedste løsninger. Vi gør det systematisk gennem brug af data, refleksion, beslutninger, handlinger og opfølgning på disse handlinger.

Når Børn og Unge foreslår en systematisk og lærende tilgang til kvalitetsarbejdet, ligger det i direkte forlængelse af arbejdet med Stærkere Læringsfællesskaber. De seneste år har alle medarbejdere og ledere haft fokus på at udvikle stærkere læringsfællesskaber for at styrke kvaliteten og læring, udvikling og trivsel for alle børn og unge. Kernen i Stærkere Læringsfællesskaber er at udvikle en kultur, hvor vi går til opgaven som et fælles anliggende og gennem et tættere, åbent samarbejde styrker den professionelle dømmekraft. Det gør vi blandt andet med lærings samtaler, hvor teams af kolleger med faglighed og data i centrum udfordrer hinandens perspektiver, lærer sammen, finder de bedste løsninger og løfter kvaliteten for det enkelte barn eller unge og fællesskabet. Derfor er flere af elementerne i den nye ramme for styrket kvalitet i det gode børneliv genkendelige for medarbejdere og ledere fra deres eksisterende arbejde med Stærkere Læringsfællesskaber. Her har alle har øvet sig på blandt andet at arbejde datainformeret, bruge lærings samtaler og observationer af læringsmiljøet som grundlag for systematisk at udvikle kvaliteten af praksis.

Udkast

Nedenfor ses en grafisk illustration af elementerne i rammen, som udfoldes efterfølgende.



Udkast

Datainformeret ledelse og det brede databegreb

Det er et centralt princip, at læringskulturen i Børn og Unge, herunder kvalitetsopfølgningen, er datainformeret. Data er i den forbindelse både kvantitative og kvalitative data – også kaldet 'det brede databegreb' – hvor begge typer data er ligeværdige elementer i en datainformeret læringskultur. Den nye model for lokal kvalitetsopfølgning og tilsyn understøtter derfor, at halvårslige læringsamtaler baserer sig på såvel kvantitative data som systematisk indsamlede kvalitative data.

Det brede databegreb bygger på en bred forståelse af kvalitative og kvantitative data.

- **Kvalitative data** er såkaldte 'bløde data'. Det kan f.eks. være erfaringer, observationer, fortællinger, billeder, video mv.
- **Kvantitative data** er såkaldte 'hårde data'. Det kan f.eks. være statistik, målinger, karakterer, registreringer mv.

En læringsamtale er en samtale mellem ledere, medarbejdere, forældre, faglige konsulenter og andre relevante deltagere med forskellige perspektiver på vores fælles kerneopgave. Formålet med læringsamtalen er at blive klogere i fællesskab, og gå i dybden med lokale fokusområder, som skal forbedre kvaliteten for børnene og unge.

Kvantitative data: Mere løbende og intuitive

Tilsynet og kvalitetsopfølgningen bliver understøttet af den nyeste kvantitative data fra Børn og Unges ledelsesinformationssystem (LIS). I LIS kan lokale ledere såvel som Børn og Unge-cheferne til enhver tid finde de nyeste tilgængelige data. I forbindelse den nye ramme for kvalitetsopfølgning og tilsyn, er adgangen til data i LIS gjort mere intuitiv og brugervenlig, så det er lettere at finde rundt. Det nye 'Grafisk LIS' er fremover grundstammen i det løbende lokale arbejde med kvantitative data.

De lokale ledere bliver desuden understøttet i refleksionen over disse data, når centrale data halvårligt bliver gjort tilgængelige i 'datapakker', men også i de løbende 1:1 ledelsesopfølgninger mellem den lokale leder og Børn og Unge-chefen. Læs mere om 1:1 ledelsesopfølgninger på side 11.

Relevante og aktuelle datapakker

To gange årligt (forår og efterår) bliver der stillet en kvantitativ datapakke til rådighed for de lokale tilbud. Datapakken vil være tilgængelig forud for en læringsamtale og fungerer som et fælles afsæt for deltagerne ved selve læringsamtalen. Datapakken er tilpasset henholdsvis dagtilbud, skole og fritids- og ungdomsskoleområdet og har indikatorer for strukturel kvalitet, processuel kvalitet og resultat kvalitet.

Den første datapakke i det to-årige læringsloop giver dagtilbuddet, skolen eller fritidstilbuddet et samlet overblik over lokale data inden for de politisk prioriterede temaer, som kvalitetsrapporten fokuserer på. Datapakken kan for eksempel vise data på afdelings- og klasseniveau for den enkelte enhed. Med afsæt i den første datapakke bliver der udvalgt lokale fokusområder. De tre efterfølgende datapakker indeholder opdaterede data, som bruges til at følge op på den problemstilling, man arbejder med lokalt.

Udkast

Kvalitative data: Nødvendige for lokal kvalitetsudvikling

Kvalitative data supplerer og nuancerer de mønstre eller opmærksomhedspunkter, de kvantitative datapakker er anledning til. Ofte vil de kvantitative indikatorer i datapakkerne pege på tendenser, som fordrer en lokal nysgerrighed, undren og yderligere undersøgelse.

Lokalt indsamlede data er således centrale for at kvalificere refleksionerne og i fællesskab blive så kloge som muligt på det, man ønsker at forbedre med læringssamtalerne. De lokale beslutninger bliver dermed truffet på et datagrundlag, som beror på såvel lokale data som lokale perspektiver.

Medarbejdere og ledere kan indsamle data lokalt gennem dialoger, observationer eller praksisfortællinger som sammen med datapakken gøres til genstand for analyse og refleksion og efterfølgende beslutninger om handling ved læringssamtalen.

Udover lokalt indsamlede data understøtter den nye ramme en systematisk indsamling af kvalitative data.

Læringsmiljøobservationer

I den nye ramme er læringsmiljøobservationer en fælles metode til at sikre systematiske kvalitative data. Formålet er at give et eksempel og et øjebliksbillede af praksis, og dermed styrke datagrundlaget for refleksionen i forbindelse med læringssamtalen samt bidrage til feedback og videndeling mellem enhederne på tværs.

Der foretages årligt én læringsmiljøobservation i et dagtilbud, på en skole eller i FU-distriktet.

Observationen sker med udgangspunkt i en fælles forståelse af, hvad et godt læringsmiljø er, og dermed hvad observationerne har fokus på. En yderligere udfoldelse af læringsmiljøobservationerne findes på side 8.

Fokus på samskabelse og værdi for og med børn og forældre

Foruden læringsmiljøobservationer indeholder den nye ramme også et øget fokus på systematisk inddragelse af perspektiver fra børnene, de unge og deres forældre. Inddragelsen sker systematisk via de formelle organer som bestyrelser, elevråd (skoler) og senater (fritidstilbud), men også bredere end det. Alle børn, unge og forældre har en relevant stemme i det løbende arbejde med at udvikle Børn og Unges tilbud.

Med den nye model for tilsyns- og kvalitetsudvikling er de lokale enheder i forbindelse med læringssamtalen forpligtet til at drøfte og beslutte, hvordan børnenes perspektiv lokalt bliver inddraget i kvalitetsopfølgningen – under hensyntagen til børnenes alder. En systematisk inddragelse af både børn og forældres perspektiv er relevant kvalitativ data, der indgår i læringssamtalen.

Særligt for dagtilbudsområdet gør det sig gældende, at der i forbindelse med det fremadrettede udviklingsarbejde skal være et særskilt fokus på en videreudvikling af det eksisterende dialoghjul. Det er hensigten, at dialoghjulet bliver videreudviklet til at være et redskab, der løbende giver et billede af børnenes progression og udvikling. Målet er, at vi får et redskab, der sætter fokus på det enkelte barns kunnen, udvikling og nærmeste udviklingszone – samtidig med, at redskabet er nærværende, relevant og meningsfuldt for alle børn, forældre og medarbejdere.

Udkast

Børnenes og de unges perspektiv

Rammerne og mulighederne for at inddrage børnenes og de unges perspektiv varierer på tværs af sektorerne i Børn og Unge. Fra vuggestue, til børnehave, til indskoling, mellemtrin, udskoling og fritids- og klubtilbud. Børnenes alder har betydning for, hvilken form for inddragelse, der er mulig.

I rammen for lokal kvalitetsopfølgning og tilsyn er de lokale enheder i forbindelse med læringssamtalen forpligtet til at drøfte og beslutte, hvordan børnenes perspektiv lokalt bliver inddraget i kvalitetsopfølgningen – under hensyntagen til børnenes alder.

Med udmøntningen af den lokale ramme er det et særskilt opmærksomhedspunkt at udvikle en stærkere systematik og konkrete redskaber til at inddrage børnenes perspektiv på tværs af byens tilbud.

Konkret foreslås et vidensdelingsarrangement i foråret 2021 med henblik på at udarbejde et inspirationskatalog til, hvordan vi bliver bedre til at inddrage børnene og de unges perspektiv, eksempelvis gennem børneinterviews.

På skolerne og i fritidstilbuddene vil henholdsvis elevrådene og senaterne få en central rolle.

Elevråd og senater:

Formålet med at inddrage elevrådene og senaterne er dobbeltsigtet. For det første skal børnenes og de unges perspektiv på kvaliteten af deres læringsmiljø indgå i det datagrundlag for læringssamtalen. Her er elevrådenes og senaternes refleksioner og input til, hvordan man får viden om børnene og de unges perspektiv, væsentlig. For det andet har inddragelse af elevrådene og senaterne også et demokratisk dannende sigte.

Inddragelse af elevrådene og senaterne har en vigtig feedback-funktion i forhold til ledelsens arbejde med at sikre det gode børneliv. Det er afgørende for legitimiteten i valg af fokusområder og eventuelle tiltag, at elevernes perspektiv bliver et væsentligt pejlemærke.

Elevrådene og senaterne er involveret i arbejdet med valg af lokale fokusområder, og drøfter egne perspektiver og erfaringer med afsæt i de data, som er fremlagt i den kvantitative datapakke samt læringsmiljøobservationerne. Pointerne fra disse drøftelser bliver samlet op og indgår i datagrundlaget for læringssamtalerne.

Der bliver lavet en vejledende refleksionsguide til elevrådsmøderne og senatsmøderne, som skolen og fritidstilbuddet kan tage udgangspunkt i. Børnene og de unge kan på baggrund af deres drøftelser komme med anbefalinger til, hvordan den brede gruppes stemme bliver inddraget i drøftelsen af kvalitetsopfølgningen – på tværs af alder. Input vil indgå som data ved den første læringssamtale, hvor det lokalt bliver drøftet, hvordan man inddrager børnenes og de unges stemme.

Udkast

Forældrenes perspektiv

Rammen for lokal kvalitetsopfølgning skal dels understøtte bestyrelsernes tilsynsforpligtelse med tilbudenes virksomhed, dels løbende sikre forældrenes perspektiv i det lokale arbejde med kvalitet.

Bestyrelsen deltager i den første læringsamtale i det to-årige læringsloop og er med til at drøfte, hvilke lokale fokusområder, der skal prioriteres inden for de politisk valgte temaer. På de efterfølgende læringsamtaler kan bestyrelsens perspektiv indgå i læringsamtalens refleksioner enten i form af en udtalelse eller ved deltagelse

Bestyrelsen har i den forbindelse til opgave lokalt at indsamle input fra rådene (brugerråd, forældreråd mv.), som er et skridt tættere på praksis og har tættere føling med, hvad der rører sig lokalt. Rådene kan bidrage med konkrete perspektiver på, hvad der aktuelt er optaget af, og hvilke refleksioner de har i forhold til de lokale fokusområder.

Bestyrelsen dagsordensætter – i dialog med ledelsen – løbende den lokale omsætning af de temaer, som byrådet har besluttet, herunder tilbageløb fra læringsamtaler.

Et tema for drøftelserne i bestyrelsen er blandt andet, hvordan man arbejder med data om forældrenes perspektiv i bred forstand (ikke kun de formelle organer). Det er en lokal beslutning, hvordan den løbende inddragelse af bestyrelser og forældreperspektivet bliver udmøntet i praksis. Der skal herunder være en opmærksomhed på inddragelse af forældre til sårbare og udsatte børn samt børn i specialtilbud.

Konkret foreslås et vidensdelingsarrangement i foråret 2021 med henblik på at udarbejde et inspirationskatalog til, hvordan vi bliver bedre til at inddrage forældrenes perspektiv – eksempelvis ved hjælp af lokale forældretilfredshedsundersøgelser eller lignende.

Udkast

Læringsmiljøobservationer

Rammen for lokal kvalitetsopfølgning og tilsyn skal understøtte den gode praksis for feedback og videndeling og fremme en kultur for at åbne praksis for et eksternt blik – også som afsæt for organisatorisk læring.

Formålet med læringsmiljøobservationerne er gensidig læring og videndeling. Gennem observation af egen og andres praksis understøttes refleksion og dialog om den gode pædagogiske praksis. Hver enkel læringsmiljøobservation vil altid være et øjebliksbillede, men samtidig også et blik ind i den faktiske pædagogiske praksis. En læringsmiljøobservation vil således være afsæt for en bredere drøftelse af kvaliteten af læringsmiljøet på tværs af et helt dagtilbud, en hel skole eller et helt FU-tilbud.

Inspireret af læringsmiljøobservationer på 0-18-årsområdet i Odense Kommune og 'peer reviews' i forbindelse med 'London Challenge' bliver der udviklet en systematisk ramme for konstruktiv feedback udført af kolleger.

En læringsmiljøobservation er således en observation af dele af tilbuddets læringsmiljø udført af kolleger fra et andet tilbud på baggrund af en fælles systematisk ramme. Via en tillidsbaseret og anerkendende tilgang kan det enkelte tilbud få værdifulde tilbagemeldinger om egen praksis, som indgår som kvalitative data i den lokale kvalitetsopfølgning.

Observationerne udføres af et team bestående af en leder og en medarbejder fra et andet tilbud, samt en medarbejder fra forvaltningen. Hvert dagtilbud, skole og FU-område er én gang årligt vært for et besøg og én gang årligt en del af et observationsteam. Læringsmiljøobservationerne vil tilrettelægges sådan, at dagtilbud observerer andre dagtilbud, skoler observerer andre skoler og fritidstilbud observerer andre fritidstilbud.

Beslutningen om, hvilken afdeling i dagtilbuddet, hvilket område på skolen, eller hvilket fritidscenter i FU-området der får besøg af et observationsteam, træffes med henblik på videndeling og sparring. Den samme afdeling i dagtilbuddet og det samme fritidscenter vil ikke få en læringsmiljøobservation to år i træk.

Der gøres brug af en observationsmodel, hvor der aflægges uformelle besøg i udvalgte dele af tilbuddet, hvor deltagerne forstyrres så lidt som muligt. Der er ikke tale om en vurdering af den enkelte medarbejders eller barns indsats, men en observation af øjebliksbilleder, som kan fortælle noget om den generelle kvalitet af læringsmiljøet i tilbuddet. Ved afslutningen af dagen afholdes en feedbacksamtale mellem observationsteamet og værtstilbuddets ledelsesteam. Observationsteamet udarbejder efterfølgende en skriftlig opsamling, som kan bestå af observationer af god praksis og observationer, der undrer eller er grobund for nysgerrighed. Den skriftlige feedback indgår som kvalitative data i forbindelse med læringssamtalen.

Læringsmiljøobservationen foregår over en hel arbejdsdag. Udgangspunktet er, at læringsmiljøobservationerne foregår på én adresse. På dagtilbuds- og fritidsområdet gør organiseringen, at der oftest kun er én afdeling eller ét fritidscenter på samme adresse. Det er muligt at undersøge, hvorvidt der kan nås mere end en enkelt adresse pr. læringsmiljøobservation.

Fokus for læringsmiljøobservationerne er kvaliteten af læringsmiljøerne. I forbindelse med den nye model for lokal kvalitetsopfølgning og tilsyn bliver der som nævnt lavet en fælles guide til gennemførelse af læringsmiljøobservationerne for at sikre, vi står på et solidt, fælles grundlag. Guiden skal tillige bidrage til ensartethed i resultaterne af observationerne.

Udkast

Læringssamtaler

Den nye ramme indeholder halvårslige læringssamtaler, hvor dagtilbud, skoler, og fritidstilbud arbejder i dybden med lokale fokusområder i relation til de politisk prioriterede temaer. Over en periode på to år afholdes fire læringssamtaler med afsæt i lokale data – både kvantitative og kvalitative. En læringssamtale fungerer som et professionelt læringsfællesskab, hvis mål er at fremme læring, udvikling, trivsel og dannelse hos børnene og de unge gennem udvikling af de professionelle læring og dømmekraft.

En læringssamtale er lærende og udviklende. I læringssamtalen inddrages forskellige perspektiver og personer med henblik på at gøre hinanden klogere på de dele af hverdagen, der lokalt er særligt fokus på. Læringssamtalen går i dybden med disse fokusområder og har til hensigt at kvalificere arbejdet med at udvikle den pædagogiske praksis og dermed kvaliteten for børnene og unge.

Den første af de fire læringssamtaler finder sted hvert andet år i umiddelbar forlængelse af den politiske drøftelse af kvaliteten. Den første læringssamtale har til formål at skabe fælles refleksion over de politiske temaer i en lokal kontekst - med henblik på prioritering og udvælgelse af lokale fokusområder. De efterfølgende tre læringssamtaler koncentrerer sig om de lokalt prioriteret fokusområder, der arbejdes videre med.

Læringssamtalerne tager afsæt i læringscirklen og bliver indledt med en drøftelse af data, dernæst refleksion over hvad data peger på. På baggrund af refleksionen besluttet det næste skridt og opfølgningen herpå.

Læringssamtalerne bygger, ligesom resten af den nye ramme, på et solidt datainformeret grundlag. Det er væsentligt at pointere, at data i udgangspunktet ikke har værdi i sig selv – det er først, når data bliver tolket og analyseret med viden om den lokale kontekst, at data giver værdi for udviklingen af kvaliteten og styrker den professionelle dømmekraft. Det er derfor ikke alene kvantitative data, der er styrende for læringssamtalerne, men data kombineret med de udfordringer, opmærksomhedspunkter og lokale forhold, som ledere og medarbejdere hver dag oplever i deres arbejde med at skabe den bedst mulige kvalitet for børnene og de unge.



Deltagerkreds

For at læringsamtalen kan virke som et læringsfællesskab, hvor data og grundlæggende antagelser kan blive udfordret og reflekteret, deltager Børn og Unge-chefen, det lokale tilbuds ledelse, samt medarbejderrepræsentanter – dette kunne være ressourcepersoner eller faglige fyrtårne. Medarbejdernes deltagelse i læringsamtalen skal dels understøtte medarbejder- og læringsperspektivet i refleksionen og beslutningen, dels understøtte den efterfølgende lokale forankring i handlingen. Repræsentanter fra bestyrelsen deltager også i den første læringsamtale med henblik på at give input og perspektiver til drøftelsen af de lokale data og prioritering af lokale indsatser. En medarbejder fra forvaltningen deltager ligeledes.

Datagrundlag for læringsamtaler

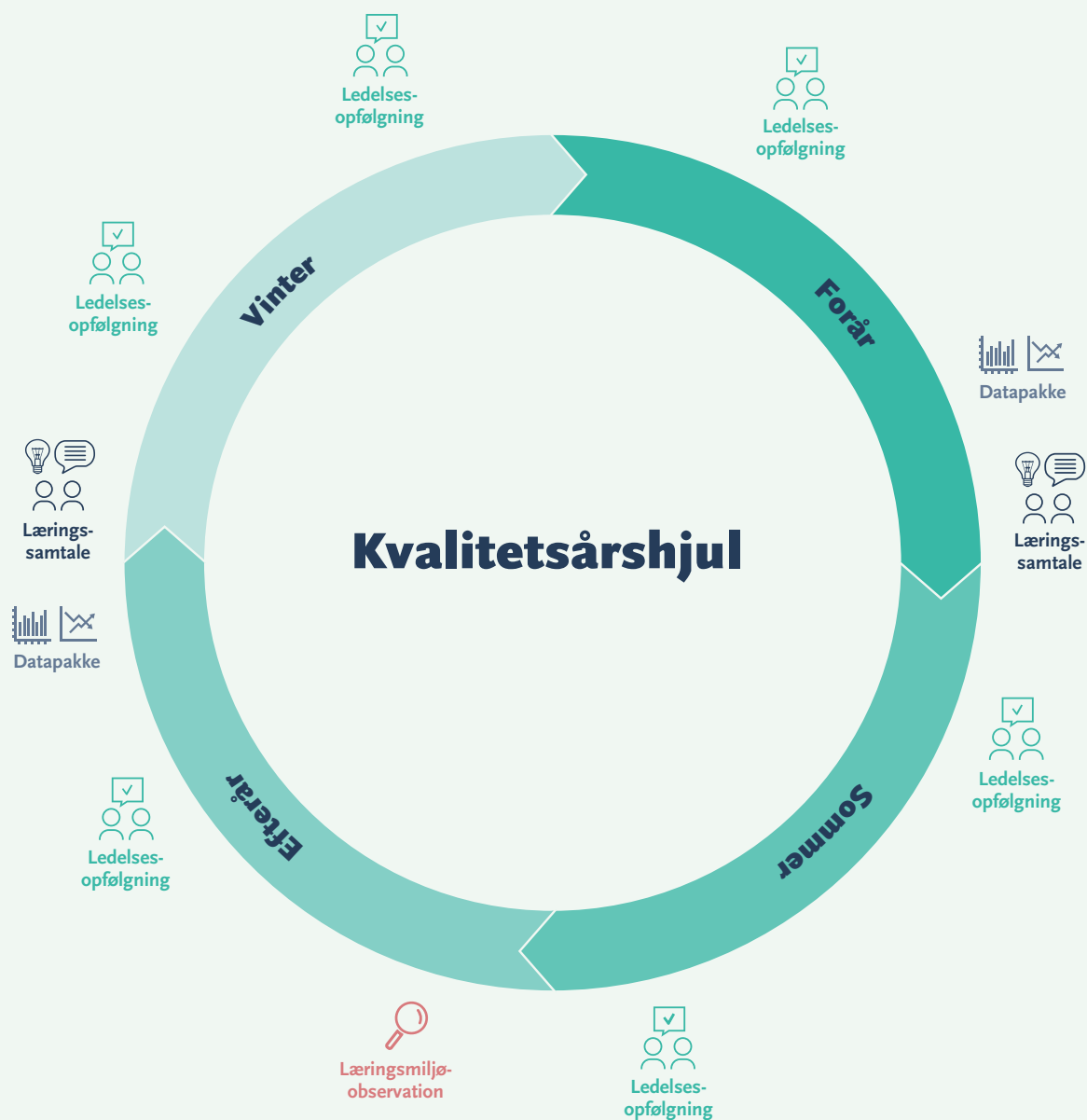
Læringsamtalen tager afsæt i følgende typer af data.

- A Kvantitative datapakker
- B Kvalitative data fra læringsmiljøobservationer
- C Systematisk opsamlede data fra egen praksis
- D Input fra 1:1 ledelsesopfølgninger
- E Input fra forældre og bestyrelse
- F Input fra børnene og de unge

Fællesfunktionerne understøtter læringsamtalen med en refleksionsguide samt et opfølgningsskema, der ligger sammen med den kvantitative datapakke i LIS.



Udkast



Udkast

Sådan løftes tilsynsforpligtelsen i den nye ramme

Byrådets tilsyn med kvaliteten

Det er byrådets overordnede ansvar at sikre og følge op på kvaliteten af Børn og Unges tilbud. I praksis er denne opgave i vid udstrækning delegeret til Børn og Unge, men den overordnede tilsynsforpligtelse påhviler byrådet og kan ikke delegeres.

Et af hovedelementerne i byrådets tilsynsforpligtelse er kvalitetsrapporterne til byrådet, bestående af en rapport på 6-18-årsområdet i lige år og en rapport på 0-6-årsområdet i ulige år. Kvalitetsrapporternes formål er at understøtte en fokuseret politisk drøftelse af de to områder. Dette imødekommer lovkravet om byrådets behandling af en kvalitetsrapport på skoleområdet i lige år samt en politisk drøftelse på dagtilbudsområdet hvert andet år.

Det løbende tilsyn i ledelseslinjen

Den løbende tilsynsforpligtelse er i Børn og Unge delegeret til de lokale ledere med reference til Børn og Unge-cheferne. At sikre den fortsatte udvikling af kvaliteten samt sikre, at det daglige pædagogiske arbejde lever op til de lovgivningsmæssige krav, er en integreret del af den løbende daglige ledelse af skoler, dagtilbud og FU.

Det løbende ledelsesmæssige tilsyn med den pædagogiske praksis og driften finder sted på daglig basis. Det finder sted, når der sparres om konkrete indsatser, ved møder, ved besøg, ved behandling af klager og ved generelt at handle, når man får kendskab til forhold, som ikke fremstår i overensstemmelse med gældende krav. Afdelingerne i fællesfunktionerne understøtter løbende arbejdet med tilsyn i ledelseslinjen gennem data, sagsbehandling og opfølgning på, at love og regler overholdes.

Det ledelsesmæssige tilsyn skal undersøge og vurdere, om tilbuddet bliver drevet på en faglig, økonomisk og sikkerhedsmæssigt forsvarlig måde.

Løbende 1:1 ledelsesopfølgninger

Det løbende tilsyn i ledelseslinjen understøttes i den nye ramme af 1:1 ledelsesopfølgninger mellem Børn og Unge-chef og hhv. dagtilbuds-, skole- og FU-leder. Der vil blive afholdt seks 1:1 ledelsesopfølgninger om året – tre opfølgninger mellem hver læringsamtale. Ledelsesopfølgningerne vil være strukturerede og systematiske.

Ledelsesopfølgningerne har et bredt blik på drift og udvikling af alle aspekter af den lokale enhed. Der er tale om et rum, hvor der kan træffes ledelsesmæssige beslutninger. Ledelsesopfølgningerne vil give den enkelte dagtilbuds-, skole-, og FU-leder ledessparring på konkrete udfordringer, samtidig med at Børn og Unge-chefen får indblik i driften af tilbuddet. Dette styrker det løbende tilsyn i ledelseslinjen og understøtter dermed byrådets tilsynsforpligtelse.

Bestyrelsernes tilsynsopgave

Foruden det løbende tilsyn i ledelseslinjen har dagtilbudsbestyrelser, skolebestyrelser og FU-bestyrelser en lovpligtig tilsynsopgave i forhold til det enkelte tilbud.

Bestyrelsernes tilsynsopgave vil i den nye ramme blive understøttet gennem de kvantitative datapakker, der stilles til rådighed for de enkelte tilbud. Datapakken er tilpasset henholdsvis dagtilbud, skole og FU og rummer indikatorer for strukturel kvalitet, processuel kvalitet og resultat kvalitet, som kan anvendes i bestyrelsens arbejde, herunder tilsynet.

Bestyrelsen deltager i den første læringsamtale i det to-årige læringsloop, og på de efterfølgende læringsamtaler vil udtalelser fra bestyrelsen indgå som en del af datagrundlaget for læringsamtalens refleksioner. Bestyrelsen dagsordensætter – i dialog med ledelsen – løbende det lokale arbejde med kvalitetsopfølgning og tilsyn, herunder arbejdet med de lokale fokusområder.

Udkast

Sammenhæng mellem politisk og lokal kvalitetsopfølgning og tilsyn

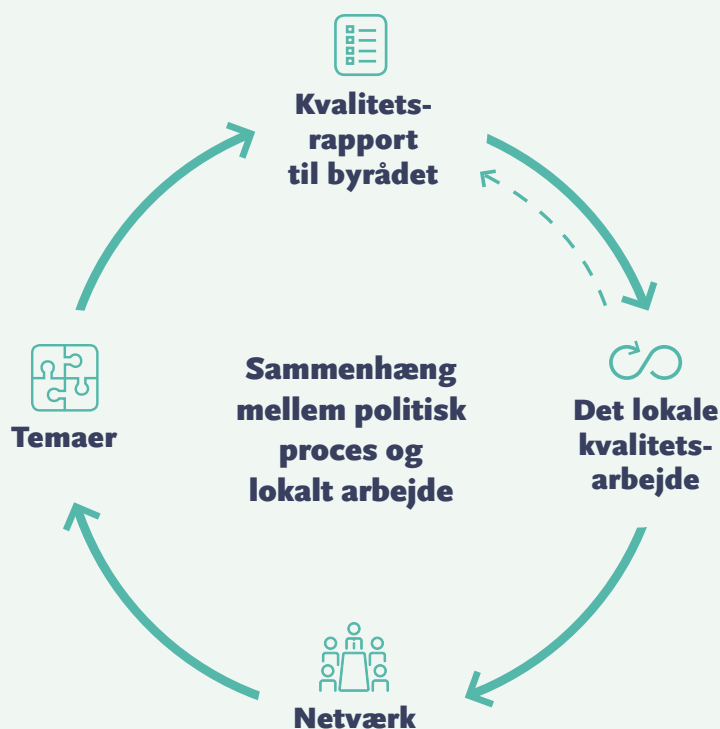
Arbejdet med at udvikle og følge op på kvaliteten i Børn og Unge går på to ben. Dels den politiske drøftelse af kvaliteten hvert andet år på henholdsvis 0-6-årsområdet og 6-18-årsområdet, og dels det løbende og systematiske lokale arbejde. Når vi ønsker at give vores børn og unge de bedst mulige forudsætninger for at lykkes i livet, er det vigtigt at disse to ben er tæt forbundet, så vi alle trækker i samme retning.

Hvert andet år udvælges temaer til den politiske drøftelse af kvaliteten på henholdsvis 0-6-årsområdet og 6-18-årsområdet. For at knytte den politiske drøftelse tættere sammen med det lokale arbejde med kvalitet, udvælges temaerne i samarbejde med de lokale ledere via de faglige ledernetværk. De faglige ledernetværk er centrale aktører i udvælgelsen af temaerne til den politiske drøftelse af kvaliteten i Børn og Unge.

De fælles udvalgte temaer danner grundlag for kvalitetsrapporten til byrådet. Med godkendelsen af kvalitetsrapporten beslutter byrådet, at der lokalt i hvert tilbud skal arbejdes med de udvalgte temaer indtil næste kvalitetsrapport.

Hvert dagtilbud, skole og FU-tilbud udvælger lokale fokusområder i relation til de politisk valgte temaer. Der laves en oversigt over de lokale fokusområder, som afrapporteres til Børn og Unge-udvalget. De udvalgte lokale fokusområder danner herefter grundlag for det lokale arbejde frem mod næste kvalitetsrapport. Den værdifulde viden og erfaring, der opbygges gennem arbejdet med de lokale fokusområder, indgår som data i netværksdrøftelserne næste gang, der skal vælges temaer til den politiske drøftelse af kvaliteten. Ved afslutning på den to-årige periode samles der systematisk op på det lokale arbejde med fokusområderne, og afrapporteringen indgår i forbindelse med kvalitetsrapporten til byrådet.

Med andre ord; dagtilbuds-, skole- og FU-ledere indstiller relevante temaer til politikerne, hvorefter der udarbejdes en bydækkende kvalitetsrapport med fokus på de udvalgte temaer, hvorefter det enkelte dag-, skole- eller fritidstilbud arbejder med lokale fokusområder inden for de temaer, de i første omgang selv indstillede. På den måde vil vi opnå en tydelig sammenhæng mellem de politiske drøftelser og det lokale arbejde med kvalitet.



Udkast

	DAGTILBUD *	SKOLE	FU
Læringsmiljøobservationer			
Antal	<ul style="list-style-type: none"> • Én om året pr. dagtilbud evt. i flere afdelinger 	<ul style="list-style-type: none"> • Én om året pr. skole 	<ul style="list-style-type: none"> • Én om året pr. FU-område
Omfang	<ul style="list-style-type: none"> • Én arbejdsdag pr. observation incl opsamling og feedback 	<ul style="list-style-type: none"> • Én arbejdsdag pr. observation incl opsamling og feedback 	<ul style="list-style-type: none"> • Én arbejdsdag pr. observation incl opsamling og feedback
Deltagerkreds	<ul style="list-style-type: none"> • Besøgende dagtilbudsleder • Besøgende medarbejder • Modtagende dagtilbudsleder • Modtagende medarbejder • Faglig konsulent 	<ul style="list-style-type: none"> • Besøgende skoleleder • Besøgende medarbejder • Modtagende skoleleder • Modtagende medarbejder • Faglig konsulent 	<ul style="list-style-type: none"> • Besøgende FU-leder • Besøgende medarbejder • Modtagende FU-leder • Modtagende medarbejder • Faglig konsulent
Læringsamtaler			
Antal	<ul style="list-style-type: none"> • Én samtale i foråret • Én samtale i efteråret 	<ul style="list-style-type: none"> • Én samtale i foråret • Én samtale i efteråret 	<ul style="list-style-type: none"> • Én samtale i foråret • Én samtale i efteråret
Omfang	<ul style="list-style-type: none"> • To timer pr. samtale 	<ul style="list-style-type: none"> • To timer pr. samtale 	<ul style="list-style-type: none"> • To timer pr. samtale
Deltagerkreds	<ul style="list-style-type: none"> • Børn og Unge-chef • Dagtilbudsleder • Pædagogiske ledere • Medarbejderrepræsentant • Bestyrelsesrepræsentant (som minimum på første samtale) • Faglig konsulent • Ad hoc deltagere alt efter lokalt fokusområde 	<ul style="list-style-type: none"> • Børn og Unge-chef • Skoleleder • Pædagogiske ledere • Medarbejderrepræsentant • Bestyrelsesrepræsentant (som minimum på første samtale) • Faglig konsulent • Ad hoc deltagere alt efter lokalt fokusområde 	<ul style="list-style-type: none"> • Børn og Unge-chef • FU-leder • FU-Viceleder • Fritidscenterledere • Ungdomsskolekoordinatorer • Medarbejderrepræsentant • Bestyrelsesrepræsentant (som minimum på første samtale) • Faglig konsulent • Ad hoc deltagere alt efter lokalt fokusområde
1:1 ledelsesopfølgning			
Antal	<ul style="list-style-type: none"> • Seks samtaler om året 	<ul style="list-style-type: none"> • Seks samtaler om året 	<ul style="list-style-type: none"> • Seks samtaler om året
Omfang	<ul style="list-style-type: none"> • Én time pr. ledelsesopfølgning 	<ul style="list-style-type: none"> • Én time pr. ledelsesopfølgning 	<ul style="list-style-type: none"> • Én time pr. ledelsesopfølgning
Deltagerkreds	<ul style="list-style-type: none"> • Børn og Unge-chef • Dagtilbudsleder 	<ul style="list-style-type: none"> • Børn og Unge-chef • Skoleleder 	<ul style="list-style-type: none"> • Børn og Unge-chef • FU-leder

*I forbindelse med udviklingsseminaret og de forudgående dialogmøder har der været et særligt fokus på, hvordan rammen tilpasses de selvejende dagtilbud. De store organisatoriske forskelle mellem de kommunale og selvejende dagtilbud betyder, at rammen vil blive justeret på en række punkter for de selvejende dagtilbud. Drøftelserne om, hvilke justeringer, der er tale om indledes inden høringen er afsluttet. Dette skyldes den korte tidshorisont fra høringens afslutning til den politiske drøftelse.



Opsamling på høring af forslag til ramme for lokal kvalitetsopfølgning og tilsyn

8. januar 2021
Side 1 af 12

Der er afgivet 91 høringssvar om forslaget til ramme for lokal kvalitetsopfølgning og tilsyn. 39 høringssvar forholder sig til dagtilbudsområdet, 36 til skoleområdet og 13 til FU-området.

Nedenfor gives en opsamling af de indkomne høringssvar fordelt på sektorerne: dagtilbud, skole, FU samt specialtilbud.

Opsamlingerne indledes med et kort oprids af generelle tilkendegivelser og er efterfølgende struktureret i forhold til elementerne i rammen.

Opsamling for dagtilbudsområdet

Der er indgivet 39 høringssvar, som forholder sig til rammen for dagtilbudsområdet, herunder 19 fra bestyrelser, 11 fra MED-udvalg og 12 fra ledelser. Der er kommet 8 høringssvar fra foreninger og interesseorganisationer. Når antallet af bestyrelser, MED-udvalg og foreninger/organisationer summeres til over 39 skyldes det, at nogle høringssvar er underskrevet både af bestyrelse og ledelse, eller ledelse og MED-udvalg.

Generelle tilkendegivelser

Høringssvarene anerkender intentionerne i forslaget. Forslaget om at arbejde med afsæt i det brede databegreb, lærende samtaler samt observationer af læringsmiljøerne vinder genklang. Der er flere af høringssvarene som kvitterer for den tætte kobling til måden at arbejde i Stærkere Læringsfællesskaber, mens andre efterspørger endnu større sammenhæng. Dette suppleres dog af en generel bekymring for forslagens ressourcetræk lokalt hos ledere og medarbejdere, herunder om kompetencerne er til stede lokalt i forhold til at arbejde med data såvel kvantitativt som kvalitativt både hos ledere, medarbejder og bestyrelser.

Endelig bliver det fremhævet, at det er vigtigt at koble såvel læringssamtaler som læringsmiljøobservationer samt datagrundlaget tæt til målene for den pædagogiske læreplan.

Læringsamtaler

Høringssvarene tilslutter sig overordnet forslaget om lærende samtale som afsæt for arbejdet med den lokale kvalitetsopfølgning. Der udtrykkes dog generel bekymring for ressourcetrækket lokalt i forbindelse med samtalerne. I forlængelse heraf foreslår en stor del af høringssvarene, at antallet af læringssamtaler justeres fra 2 årlige samtaler til 1 årlig samtale. Det begrundes i, at det vil give bedre mulighed for at gå i dybden med det valgte

BØRN OG UNGE

Pædagogik og Forebyggelse
Aarhus Kommune

Pædagogik, Undervisning og Fritid

Grøndalsvej 2
8260 Viby J

Direkte telefon: 40 12 44 59

Direkte e-mail:
jcal@aarhus.dk

Sag:

Sagsbehandler:
Jesper Callesen
Jens Møller Hald
Patrick Larsen
Louise Heltborg Budde



lokale fokusområde samt det vil reducere omkostningerne ved at skulle forberede, indsamle data og analyse datapakker til en samtale hvert halve år.

Derudover foreslår flere, at der afholdes en årlig læringsamtale på dagtilbudsniveau derudover en årlig samtale på afdelingsniveau mellem dagtilbudsleder og pædagogisk leder.

8. januar 2021
Side 2 af 12

Læringsmiljøobservationer

Forslaget om observationer af læringsmiljøerne får opbakning i størstedelen af høringsvarene. Forslaget om at ledere og medarbejdere observerer hinanden på tværs af dagtilbud møder imidlertid stor skepsis, selvom man også fremhæver, at observationer af hinandens praksis på tværs vil være spændende og værdifuldt. Dog med det yderligere forbehold, at man ikke har kompetencerne til at observere – og at dette også vil medføre et lokalt ressourcetræk at opkvalificere.

Det er et udbredt ønske at man i stedet benytter sig af eksterne observatører af læringsmiljøet. Med eksternt forstås observatører, som ikke er medarbejdere eller ledere i dagtilbuddene i Aarhus Kommune. Baggrunden for dette ønske er dels at sikre høj grad af objektivitet, validitet og professionalisme i observationerne, dels at man ikke tror, at udbyttet og værdien for udviklingen af den lokale praksis og kvaliteten af tilbuddet ved kollegiale observationer balancerer de ressourcer, det vil kræve af de lokale ledere og medarbejdere.

Derudover lægges derudover meget vægt på at få udviklet en fælles kvalitetsforståelse med afsæt i et validt forskningsbaseret grundlag som afsæt for observationer af læringsmiljøerne.

Der er flere høringsvar, der undrer sig over, at de medarbejdere, som observeres ikke deltager i feedback-samtalen efter læringsmiljøobservationen.

Endelig udtrykker hovedparten af høringsvarene skepsis over, at en læringsmiljøobservation gennemføres i en enkelt afdeling i et dagtilbud. Dette vil ikke give en repræsentativt grundlag for en kvalitativ datainformeret samtale på tværs af afdelingerne, og læringsmiljøobservationen vil ikke kunne indgå som led i tilsynet. Generelt bliver hensigten med læringsmiljøobservationerne forstået som et tilsyn, og en del kritikpunkter kobler sig til forståelsen af læringsmiljøobservation som et tilsyn.

Datagrundlaget

Høringsvarene bakker op om et bredt datagrundlag og en læringsamtale, der tager afsæt i både kvantitative og kvalitative data. En del høringsvar



ytter den bekymring, om kompetencer og ressourcer til dels at analysere kvantitative dels at indsamle kvalitative data er til stede i dagtilbuddene.

8. januar 2021
Side 3 af 12

Datapakker

Høringsvarene fokuserer i høj grad på, at datapakkerne skal indeholde lokale data, som er relevante for den lokale enhed. Der er en udbredt bekymring for, om data er for generelle og ikke kan bruges. Det påpeges således, at datapakkerne skal være på dagtilbudsafdelingsniveau. Derudover er der flere, som kunne ønske sig konkrete eksempler på, hvordan en datapakke kunne se ud for at kunne afgive et relevant høringsvar.

Bestyrelsernes rolle

En del høringsvar efterspørger en tydeligere beskrivelse af bestyrelsens rolle, bredere repræsentation ved læringsamtalerne samt hyppigere deltagelse samt en rolle i læringsmiljøobservationerne. Der stilles dog også spørgsmålstejn ved bestyrelsernes generelle kompetencer til at arbejde med datapakker og indsamling af kvalitative data, herunder inddragelse af den brede forældrestemme. Det forudses også, at der vil gå uforholdsmæssigt meget tid af bestyrelsernes arbejde med dette fokus frem for andre emner, som bestyrelsen måtte ønske at beskæftige sig med.

En enkelt bestyrelse problematiserer, at de krav der stilles til bestyrelsen rolle markant omdefinierer bestyrelsens arbejde, hvilket kan betyde, at man vil trække sig fra bestyrelsesarbejdet.

Børnenes perspektiv

Generel opbakning til at tænke børnenes perspektiv tættere ind i arbejdet med udviklingen af kvalitet.

Forældrenes perspektiv

Flere høringsvar peger på en større inddragelse af forældre både i læringsamtalerne og i læringsmiljøobservationerne.

Højere grad af inddragelse af forældre i læringsmiljøobservationer samt læringsamtaler.

Enkelte bemærker også manglen på forældretilfredsundersøgelser, som kan være med til at underbygge forældrenes perspektiv.

Medarbejderperspektivet

Flere bemærker lav grad af inddragelse af medarbejdere i rammen.

Tilsyn



Der er generel opbakning til styrket systematik og understøttelse af tilsynet i ledelseslinjen. Dog påpeger hørings svarene at forslag til 1:1 opfølgningssamtaler vil være et stort ressourcetræk. Det afstedkommer forslag om at nedjustere antallet af 1:1 sparringerne. Det foreslås endvidere, at tilsynet suppleres af eksterne observationer af læringsmiljøerne.

8. januar 2021
Side 4 af 12

Både i forhold til læringsamtalerne og tilsynet efterspørger flere hørings svar, at det skal være tydeligt og gennemsigtigt hvad grundlaget er for observationerne.

BUPL foreslår i sit hørings svar, at lederne foretager et årligt tilsynsbesøg i alle afdelinger.

Dialoghjulet

DTLAA, samt en del hørings svar fra bestyrelser og dagtilbud ønsker at fastholde dialoghjulet som redskab til at følge børnenes progression og understøtte den systematiske dialog med forældre. Det er samtidig et ønske at udvikle dialoghjulet, så det i højere grad forholder sig til de 12 pædagogiske mål.

ÅFO og enkelte hørings svar fra dagtilbudsbestyrelser og ledelser bakker op om en videreudvikling af dialoghjulet.

Ressourcer

Hovedparten af hørings svarene udtrykker bekymring for ressourcetrækket lokalt, og ønsker en tydeligere fremstilling af, hvad det konkret vil betyde for ressourcetrækket i det enkelte dagtilbud og den enkelte dagtilbudsafdeling på leder og medarbejderniveau.

Der efterspørgeres i et af hørings svarene en refleksion om, hvordan ressourcerne bruges bedst i dagtilbuddene, henholdsvis læringsamtaler og læringsmiljøobservationer eller højere løn til pædagoger og eftervidereuddannelse.

Opsamling for skoleområdet

Der er på skoleområdet afgivet 36 hørings svar. Disse hørings svar tæller 25 skolebestyrelser, 12 MED-udvalg, samt 4 hørings svar, der er afgivet af organisationer eller foreninger. Når antallet af bestyrelser, MED-udvalg og foreninger/organisationer summeres til over 25 skyldes det, at nogle hørings svar er underskrevet både af bestyrelse og ledelse, eller ledelse og MED-udvalg.

Generelle tilkendegivelser



8. januar 2021
Side 5 af 12

Der synes generelt at være opbakning til de overordnede ambitioner med at udvikle en ny ramme for, hvordan arbejdet med opfølgning og tilsyn med kvaliteten af tilbuddene af kan varetages. Det er ligeledes en generel tendens, at der støttes op om den klare kobling til kulturudviklingen omkring Stærkere Læringsfællesskaber og fokus på læring, datainformeret praksis og videndeling. Samtidig er der dog også en generel bekymring om, hvorvidt rammen som den foreslås, er for ressourcekrævende og vil komme til at opleves som 'tung og bureaukratisk' blandt de lokale. I forlængelse heraf tilkendegiver nogle skoler, at de savner mere fokus på, hvordan rammen skaber værdi for den lokale praksis og kerneydelsen tæt på børnene.

Læringsamtaler

Der er generelt tilslutning til, at kvalitetsudviklingen og -opfølgningen sker gennem lærende samtaler mellem skolens parter, hvor man har mulighed for at gå i dybden med skolens udvikling og fokusområder. Mange skoler udtrykker dog bekymring i forhold til tidsforbruget for medarbejdere, ledere og BU-chefer omkring samtalerne, herunder forberedelse, afvikling og opfølgning. Konkret foreslår otte høringsvar én læringsamtale årligt i stedet for to. I forlængelse heraf peger et par af høringsvarene også på, at modellen kan virke som meget krævende for bestyrelsesmedlemmer at sætte sig ind i og bidrage til.

Der er generelt tilslutning til den foreslåede deltagerkreds. Flere skolebestyrelser påpeger, at bestyrelsen gerne vil være repræsenteret ved læringsamtalen. Flere skoler foreslår, at elevstemmen også kan inddrages.

Læringsmiljøobservationer

Mange skoler bakker op om intentionerne bag fokus på videndeling, feedback, og professionel sparring. Dog er der også en skeptisk stemme, der stiller sig tvivlende overfor, hvorvidt læringsmiljøobservationer har tilstrækkelig værdi. Dette gælder både formen, men også det faktum, at der kun kan observeres et meget lille udsnit hvert år af skolens samlede læringsmiljø.

Mange skoler peger på, at der udestår et stort afklaringsarbejde ift. hvilken status observationerne har, hvilke rettigheder de observerede har, hvem der definerer, hvad et godt læringsmiljø er, hvordan skolerne sammensættes, hvordan der følges op osv. Det vurderes særdeles vigtigt med en systematik og 'fælleshed', hvor observationsmaterialet er fagligt funderet.

Høringsvarene fra specialskolerne peger desuden på, at formen af læringsmiljøobservationerne skal tilpasses specialskolernes børn og deres



behov. Konkret foreslås muligheden for videoobservation således børnene ikke påvirkes unødigt af en gruppe ukendte observatører.

8. januar 2021
Side 6 af 12

Data

Høringsvarene er generelt positive overfor, at der lægges op til et bredt databegreb, hvor både kvantitative data og kvalitative data har gyldighed. Derudover er det også et generelt ønske at have muligheden for at dykke ned i lokale data i datapakkerne, således disse ikke blot indeholder bydækkende data. Når det er sagt er der samtidig en bekymring hos nogle bestyrelser for, at den nye ramme stiller store krav i forhold til at kunne behandle og fortolke data fra en datapakke, ligesom enkelte udtrykker bekymring for, hvorvidt forældrene har de nødvendige kompetencer, og dernæst ønsker at bruge deres frivillige tid på den slags.

Tilsyn

Generelt fylder tilsynsaspektet ikke meget i høringsvarene, der er dog enkelte kommentarer. Flere af skolerne ytrer ønske om, at rammen får endnu mere fokus på læring og udvikling, samt mindre fokus på tilsyn og kontrol. Der nævnes desuden en opmærksomhed på antallet af sparringsamtaler, herunder Børn og Unge-chefens overskud til anden ledelsesmæssige betjening. Omvendt nævnes det også, at Børn og Ungechefens tilstedeværelse understøtter videndeling af 'best practice' på tværs af skolerne, ligesom en øget systematik kan effektivisere skolebestyrelsens tilsynsopgave, og dermed give tid og plads til andre af skolebestyrelsens opgaver.

I relation til sammenhængen mellem de politisk udvalgte temaer og de lokale indsatser hermed, ønsker flere skoler at fastholde et vist lokalt råderum og mulighed for at skolen lokalt kan have plads til lokale tiltag og indsatser ved siden af de valgte fokusområder. Et enkelt hørings svar påpeger desuden vigtigheden af, at tilsynet hænger sammen med de andre elementer i rammen.

Ressourcer

Hovedparten af høringsvarene indeholder en generel bekymring gående på, hvorvidt modellen er for ressourcekrævende. Flere skoler peger på, at tidsforbruget til læringsmiljøobservationer og læringsamtaler bør gentænkes. Desuden peger flere skoler på, at arbejdet med kvalitetsopfølgning og tilsyn ikke må give anledning til at øge eller fastholde antallet af konsulenter i Børn og Unge - hverken i forbindelse med læringsmiljøobservationerne, læringsamtalerne eller tilsynet.



Opsamling for fritids- og ungdomsskoleområdet

Der er indkommet 12 hørings svar, der forholder sig til rammens udmøntning på Fritids- og ungdomsskoleområdet. 8 hørings svar kommer fra de decentrale FU-bestyrelser eller FU-MED og 4 hørings svar kommer fra organisationer (forældre, leder og faglige organisationer).

8. januar 2021
Side 7 af 12

Overordnet sammenfatning for FU-området:

Der ses generelt i hørings svarene positive elementer i hørings forslaget. Særligt hvad angår tilgangen i retning af at inddrage kvalitative data systematisk i kvalitetsarbejdet, samt at der foreslås en formel inddragelse af børn og unge samt bestyrelserne. Det modtages også generelt positivt, at kvalitetsopfølgningen er tænkt som et årshjul, hvor der anlægges en mere løbende og dynamisk tilgang til kvalitetsopfølgningen i Børn og Unge, der hænger sammen med tilgangen i Stærkere Læringsfællesskaber.

Trods de positive tilkendegivelser, er tilbagemeldingen i hørings svarene på FU-området også, at forslaget til udmøntning af den fælles ramme for kvalitetsopfølgning bør tilpasses så rammen passer bedre til organiseringen og de forskellige typer af fritidstilbud som FU varetager. Man er således både kritisk vedr. forslag til udmøntning af lærings samtaler (10 hørings svar) og forslag om lærings miljøobservationer (11 hørings svar). Generelt mener man ikke i hørings svarene, at tilbudsviften indenfor FU, bliver tilstrækkeligt favnet i det forslag der er udsendt i høring. Endelig er der generelt i hørings svarene bekymring i forhold til forventet ressourcetræk (10 af hørings svar).

Vedr. forslag om lærings samtaler på FU-området:

Det lærende fokus i lærings observationerne og sammenhængen til SLF fremhæves i flere hørings svar (4) som positivt.

Generelt er tilbagemeldingen i hørings svarene dog at det fremsendte forslag om lærings samtaler ikke passer med FU-strukturen, hvor man under hvert område har flere enheder og matrikler og forskellige typer af tilbud for børn og unge.

Der er også særlig opmærksomhed i hørings svarene på, at det er afgørende for lærings samtalerne, at de fælles temaer er målrettet FU-området. Ellers er der risiko for at det ikke giver lokal mening. Man hæfter sig fx ved at temaet om lærings miljø med fordel kunne hedde børne- og ungemiljøer og dermed favner bredere.



8. januar 2021
Side 8 af 12

Der er i høringssvarene forskellige tilbagemeldinger på om fokus i lærings-samtalerne bør anlægges på det lokale enhedsniveau eller om fokus i kvalitetsarbejdet bør være på FU-området niveauet. Argumentet for enhedsniveau er, at samtalerne da giver mening lokalt. Argumentet for at fokusere på FU-områdeniveau (eller i nogle høringssvar distriktsniveauet) er, at dette vurderes bedre at kunne favne bredden i tilbuddene indenfor FU.

Der er generelt en bekymring for det forventede ressourcetræk til lærings-samtalerne og den forventede tid til indhentning af kvalitative data, der skal indgå i samtalerne. Der er også generelt en skepsis ift. om ressourcetrækket til lærings-samtalerne står mål med udbyttet ift. bedre kvalitet af tilbuddene.

Vedr. forslag om datagrundlaget:

Generelt er man positive overfor løbende datapakker som er digitalt tilgængelige. Man ser det her som vigtigt, at de kvantitative data er tilgængelige for de lokale enheder (hvilket bliver muligt med grafisk LIS).

Man er i høringssvarene også positive overfor, at kvalitative data indgår som datagrundlag, men er her samtidig skeptisk overfor ressourceforbruget forbundet med dataindsamling samt bekymret for understøttelsen og systematikken ift. indsamling af kvalitative data om praksis.

Vedr. de kvantitative datagrundlag er bekymringen i høringssvarene generelt, at man ikke har nok kvantitative data, som er målrettet FU-området. (Aarhus forældreorganisation har her et forslag om lokale forældreundersøgelser på FU-området, som understøttes af forvaltningen).

Det forventes derfor, at de kvalitative data bliver afgørende som input i lærings-samtalerne, hvilket man ser som meningsfuldt - men man stiller her generelt spørgsmål ved om man lokalt har ressourcerne til at indsamle kvalitative data på en systematisk måde. Denne bekymring går både på den tid der skal bruges lokalt, men også om man har ressourcerne til at understøtte dette centralt fra (og om det i givet fald vil betyde flere ressourcer til central understøttelse).

Forslag om læringsmiljøobservationer:

Der er generelt i høringssvarene skepsis overfor om forslag til udmøntning af læringsmiljøobservationer på FU-området. Det anføres således generelt i høringssvarene (11 høringssvar), at det er for sjældent til at give mening på FU-området med det antal læringsmiljøobservationer, der er lagt op til i forslaget.



8. januar 2021
Side 9 af 12

I forslaget lægges op til at der i hvert FU-område årligt gennemføres observation i en enhed (klub) og det er her i hørings svarene en opmærksomhed på, at der i praksis vil gå (mange) år mellem observationerne i den enkelte enhed. Der er også en bekymring for at det alene er klubaktiviteter der vil være omfattet af læringsobservationer, sådan som forslaget er beskrevet.

Der er derimod ikke helt enighed i hørings svarene om perspektiverne i en justering af forslaget om læringsmiljøobservationer. Nogle hørings svar giver udtryk for at forslaget generelt er rigtigt tænkt (3 hørings svar) og at der er gode perspektiver i forslaget. Det foreslås fx her, at det kunne give mening at justere modellen til at fokusere på lokaldistrikter og dermed få observationer i forskellige typer af FU-tilbud, samt at gennemføre det ofte-re lokalt.

I flertallet af hørings svarene mener man derimod, at forslaget om læringsmiljøobservationer bør droppes og at ressourcerne kunne bruges bedre på andre former for indsamling af kvalitative data. Bekymringen er at tilbuds viften i FU er bredere end klubaktiviteter, som er genstand for læringsmiljøobservationerne jf. forslaget.

Tilsyn:

Det påpeges flere steder, at 1:1 tilsynet vurderes at give et stort ressource-træk i MBU pga. antallet af samtaler (særligt på BU chefniveauet), hvilket der er en bekymring for.

Aarhus Forældreorganisation er positiv overfor forslaget og systematikken i forslaget, men har et konkret forslag om, at der sker afrapportering om tilsynet og at der sker inddragelse af bestyrelserne.

Ressourcer:

Det vurderes i alle hørings svar at hørings forslaget lægger op til, at der lokalt skal bruges betydeligt mere tid på kvalitetsopfølgningen. Både hvad angår med møder men også ift. indsamling og opfølgning på data. Der er generelt en bekymring for om ressource træk til lærings samtaler, observationer mv. modsvarer værdien ift. udvikling af kerneydelsen og børnene og de unge. Der er også i flere hørings svar en bekymring for det centrale ressource træk til central understøttelse af modellen (behov for flere pædagogiske konsulenter).

Vedr. Bestyrelsernes rolle:

Man forholder sig i 6 hørings svar til bestyrelsernes rolle i forslaget til kvalitetsopfølgning på FU-området. Der er positiv modtagelse af forslaget til at bestyrelserne har en formel rolle i kvalitetsopfølgningen. Der ses samtidig et behov for at bestyrelsernes rolle præciseres i materialet. I et par hørings-



svaret er der en bekymring for, at bestyrelserne fx ikke er tænkt ind i valget af temaer til den politiske kvalitetsopfølgning (som definerer temaerne i læringsamtalerne). Der er dog også bestyrelser der ønsker, at en formel indflydelse ift. opfølgende beslutninger og i opfølgningen på kvalitetsarbejdet indskrives.

8. januar 2021
Side 10 af 12

Vedr. børn og unges rolle:

Det modtages generelt som meget positivt, at børn og unges stemme er tænkt ind i den lokale kvalitetsopfølgning. I et par hørings svar er der et ønske om, at de unges formelle stemme tydeliggøres yderligere i kvalitetsopfølgningen på FU-området.

Opsummering af hørings svar vedr. børn i specialundervisningstilbud samt sårbare og udsatte børn

I forbindelse med inddragelsesprocessen om rammen for lokal kvalitetsopfølgning og tilsyn har der været et særligt fokus på, hvordan rammen tilpasses specialområdet og området for sårbare og udsatte børn. I det nedenstående er der sammenfattet hørings svar inden for dette område i et 0-18 års perspektiv. Svarene er fra Autismeforeningen Kreds Østjylland, Handicaprådet, Specialdagtilbud Skovbrynet (bestyrelse og MED-udvalg), Langagerskolen (bestyrelse og LMU).

Generelle tilkendegivelser

Hørings svarene støtter generelt intentionerne i udkastet til rammen, og tænkningen om systematisk og lærende lokal kvalitetsopfølgning og tilsyn hilses velkommen. Der er et ønske om, at det fremgår tydeligere, at rammen for lokal kvalitetsopfølgning også fokuserer på børn med særlige behov. Hermed menes børn med handicap, sociale, psykiske eller kognitive problemer. Det nævnes også, at der skal være større fokus på det individuelle hensyn og ikke kun på børnegrupper. Det er vigtigt, at rammen tilpasses og giver mening i den specialpædagogiske kontekst og ikke blot er en ramme for den brede majoritet, der tillempes.

Læringsamtaler

I flere af hørings svarene udtrykkes bekymring for, om antallet af samtaler er for højt. Det foreslås i et svar, at lærings samtalen udføres én gang årligt i stedet for to gange, og at ledelsesopfølgningen sker tre gange i stedet for seks gange. Et hørings svar peger desuden på, at der er risiko for, at de pædagogiske udviklingstanker i lærings samtaler bliver overskygget af de økonomiske forpligtelser og begrænsninger, som ledelsen arbejder ud fra.

Læringsmiljøobservationer

I hørings svarene udtrykkes flere forbehold i forhold til forslaget om læringsmiljøobservationer.



Flere af svarene peger på, at det er nødvendigt, at der tages hensyn til børnene, og at besøg ikke må forstyrre det specialpædagogiske undervisningsmiljø. Det pointeres, at der arbejdes med børn, der har særlige behov og udfordringer, der kræver tid og fordybelse. Børnene forstyrres af ændringer, støj og fremmede i undervisningslokalerne mv.

8. januar 2021
Side 11 af 12

Data

Der peges bl.a. på, at det brede databegreb giver god mening i denne kontekst. I flere af høringsvarene er der dog en skepsis i forhold til, om det kvantitative datagrundlag i fx datapakkerne bliver for spinkelt for specialtilbuddene. Det nævnes, at erfaringen fra tidligere kvalitetsrapporter for specialtilbud har været, at datagrundlaget har været mangelfuldt, bl.a. fordi der er få data på læring og faglig progression.

Der peges samtidig på, at de mindre børnegrupper som specialklasser, enkeltintegrerede børn og inkluderede børn 'falder igennem' i målingerne. Det kan være fordi, der ikke er data på disse børn, fordi data for disse børn ikke kan udskilles og/eller fordi disse grupper er så små, at deres resultater slår igennem i den store sammenhæng. Det nævnes fx, at mange børn i specialtilbud og/eller sårbare og udsatte børn kan ikke deltage i fx trivselsmålinger.

I et af høringsvarene gives udtryk for, at det vil være velkomment, hvis man som en del af en tidlig indsats i højere grad kan udskille og krydse forskellige data. Det kan fx være udtræk af data på de børn, der ikke har gennemført trivselsmålinger, som kan krydses med data om forældretilfredshed, afgangsprøver, fravær, ungdomsuddannelse og socialsager.

Forældre- og børneinddragelse

Flere høringsvarer peger på, at forældrene skal tænkes endnu mere systematisk ind. Fx er der ønske om, at forældrene er en del af deltagerkredsen ved læringsobservationen. Desuden findes det meget relevant, at forældre er repræsenteret ved læringsamtalerne. Der er også et forslag om lokale forældretilfredshedsundersøgelser. I forhold til børneinddragelsen er der således et forslag om, at børnene 'høres' via forældrene ved lokal forældretilfredshedsundersøgelser hvert andet år, fordi børnene fx kan have kommunikative eller kognitive udfordringer.

Tilsyn

Høringsvarene beskæftiger sig i mindre grad med tilsynsaspektet. I et af høringsvarene anerkendes det, at læring og tilsyn går hånd i hånd i offentlige institutioner som et vilkår. Der er et ønske om transparens vedr. det vilkår/skisma, således at der er fælles forståelse om, hvad der er på spil.

I et andet høringsvar anbefales det, at det overvejes, hvordan der i højere grad kan føres tilsyn med de sårbare og udsatte børns liv og læring i dagtilbud og skoler, da det opleves, at dette kan styrkes.



8. januar 2021
Side 12 af 12

Ressourcer

Flere af hørings svarene giver udtryk for, at rammen lægger op til et større ressourceforbrug end hidtil, hvad angår samtaler, møder og observationer. Det bemærkes, at det er vigtigt, at det ikke tager tid fra lærere og pædagoger til at være sammen med børnene, og at der er tid til praksisnær ledelse.



Udmøntning af ny ramme for kvalitetsopfølgning og tilsyn på FU-området (som opfølgning på høringen)

25. februar 2021
Side 1 af 3

Baggrund:

I høringsvarene på FU-området om ny ramme for kvalitetsopfølgning og tilsyn, blev der i flere høringsvar rejst en række spørgsmål eller kritiske bemærkninger til forslaget i høringsmaterialet. Der er redegjort for dette i den opsamling på høringen, der er udarbejdet ift. FU-området og tidligere fremsendt til chefteam og rådmand ifm. opsamling på høringen.

Der blev i forlængelse heraf nedsat en sparringsgruppe med repræsentanter fra FU og PUF, med det formål at drøfte behovet for evt. tilpasninger af den model for kvalitetsopfølgning, der gælder for Fritids- og ungdomsskoleområdet, med følgende deltagere:

Jette Dahl (FU-leder), Michael Sandahl Sørensen (fritidsleder) Casper Husted (Ungdomsskolekoordinator), Søren Küsch Larsen (FU-fagkonsulent), Mette Søberg (Kontorchef, PUF), Louise Heltborg Budde (konsulent, PUF), Jesper Callesen (konsulent, PUF).

Afsættet for drøftelserne var det justerede forslag til ramme for kvalitetsopfølgning og tilsyn, der fremgår af den korte beskrivelse, der var fremsendt til de politiske sonderinger primo februar 2021.

Resultat af drøftelserne om udmøntning på FU-området:

Forslag til justering af deltagerkredsen på FU - læringsamtalerne:

Der foreslås to justeringer indarbejdet i det forslag til fælles ramme, der fremsendes til beslutning. Forslagene vedrører de deltagere, der er angivet som "obligatoriske" på læringsamtalerne ift. FU-området.

Forslag:

- Der tilføjes "**afdelingslederrepræsentant**". Afdelingslederne er ikke på lederoverenskomst, men har en ledelsesfunktion på de enkelte matrikler på klubområdet.
- Deltagelse af **ungerepræsentant** tilføjes som obligatorisk på linje med de øvrige deltagere. Konkret vurderes det som hensigtsmæssigt at trække på de samme unge, som sidder i bestyrelserne. Det foreslås ligeledes at de unges deltagelse er på niveau med bestyrelserne. Dvs. 1 årlig læringsamtale.

BØRN OG UNGE

Pædagogik og Forebyggelse
Aarhus Kommune

Fritid, Uddannelse og Forebyggelse

Grøndalsvej 2
8260 Viby J

Direkte telefon: 40 12 44 59

Direkte e-mail:
jcal@aarhus.dk

Sag: 19/071323-131
Sagsbehandler:
Jesper Saxvig Callesen



De temaer rådmanden udvælger på 6-18 årsområdet, bør også være aktuelle og favne fokus på fritids- og ungdomsskoleområdet:

25. februar 2021
Side 2 af 3

Der er på FU-området en opmærksomhed på betydningen af, at de temaer der beslutes og drøftes på 6-18 årsområdet, er relevante/aktuelle på fritids- og ungdomsskoleområdet. Temaerne er således definerende som temaer på de efterfølgende læringsamtaler.

Forslag:

- Det foreslås, at denne opmærksomhed bringes med ind i planlægningen af proces samt udarbejdelsen af det datagrundlag, der danner grundlaget for rådmandens beslutning om temaer til byrådet på 6-18 årsområdet. (PUF følger op sammen med FU). Dette giver ikke ændringer til justeringer i indstilling til byrådet vedr. lokal ramme.

Ønske om fremadrettet inddragelse og samarbejde om udmøntningen af fælles ramme for lokal kvalitetsopfølgning og tilsyn:

På baggrund af drøftelserne kan konkluderes, at der er behov for et tæt samarbejde mellem forvaltningen og FU om hvordan modellen udmøntes i praksis på og fritids- og ungdomsskoleområdet. Dette behov vedrører flere elementer ift. den videre udmøntning.

Behov for forventningsafstemning om fokus og indhold i de 6 årlige obligatoriske 1:1 ledelsessparringer:

- Forslag: Behovet for inddragelse og forventningsafstemning med FU-ledelsen om rammen for 1:1 samtalerne mellem BU-chefer og FU-leder, følges op i regi af "God Ledelse" v. Strategi og Ledelse.

Behov for inddragelse og samarbejde med FU-området ift. den konkrete udmøntning af læringsamtalerne:

Der er behov for samarbejde om udformning af fælles skabeloner for dagsorden og fælles skabeloner for opfølgning for læringsamtalerne. Der er ligeledes behov for samarbejde om at udvikle det datagrundlag (både kvalitativt og kvantitativt), som indgår på læringsamtalerne.

- Forslag:
- Der nedsættes en sparringsgruppe mellem FU og PUF, der løbende drøfter den konkrete udmøntning af rammen på FU-området. SLF/læringspartnerne inddrages efter behov.
- Sparringsgruppen får herunder som konkret opgave at udarbejde et kommissorium for udvikling af datagrundlaget på FU-området, som fremsendes til beslutning i chefgruppen. Oplægget skal tage afsæt i



det brede databegreb og herunder beskrive forslag til organisering og proces for dette arbejde.

25. februar 2021
Side 3 af 3



Emne: Fremtidig arbejdskraft i dagtilbud i Aarhus Kommune

5. marts 2021
Side 1 af 7

Til: Rådmand

1. Hvorfor fremsendes forslaget?

Punktet er sat på dagsordenen med henblik på, at rådmanden tager stilling til den fremadrettede organisering af arbejdet med at sikre tilstrækkeligt ansatte med en pædagogisk uddannelse i de aarhusianske dagtilbud – en stor udfordring, der vil vokse i omfang i de kommende år.

2. Hvad skal der tages stilling til?

Det indstilles, at rådmanden tager stilling til

- forslag om nedsættelse af en uddannelses-/udviklingsenhed, der kan sikre en samlet strategi for rekruttering, (videre)uddannelse og fastholdelse.
- at enheden placeres i Personaleafdelingen
- at der afsættes ressourcer til bemanning i form af 3 fuldtidsstillinger

Baggrund

Et stigende børnetal i Aarhus Kommune, lov om minimumsnormeringer i dagtilbud og ønsket om 10-procentpoint stigning i andelen af ansatte med en pædagogisk uddannelse (svarende til 73%) inden 2024, lægger samlet set et stort pres for mere uddannet arbejdskraft. Samtidig er det nyt for Børn og Unge at stå i en situation, hvor der bliver mangel på arbejdskraft, og det kræver en opmærksomhed på udfordringen i hele organisationen.

Der er således et akut behov for en samlet strategi og indsats i Børn og Unge ift. rekruttering, (videre)uddannelse og fastholdelse af pædagogiske medarbejdere. Samtidig er der også behov for en øget opmærksomhed på at tænke bredt i rekrutteringen, og at fx studerende i praktik, vikarer og rotationsvikarer er potentielt kommende medarbejdere, som dagtilbuddene selv kan være med til at udvikle og forme.

Nedenfor beskrives et forslag om nedsættelse af en uddannelses-/udviklingsenhed og de initiativer, der kan samles og igangsættes under denne.

Sidst i indstillingen beskrives kort baggrunden for de beregnede tal om den kommende mangel på uddannet pædagogisk personale.

BØRN OG UNGE

Økonomi og Administration
Aarhus Kommune

Personale

Grøndalsvej 2
8260 Viby J

Direkte telefon: 23 38 01 07

Direkte e-mail:
jkort@aarhus.dk

Sag: 19/080379-22
Sagsbehandler:
Jane Kortnum



5. marts 2021

Side 2 af 7

Forslag om nedsættelse af uddannelses-/udviklingsenhed

På nuværende tidspunkt er der i forvaltningen ikke én samlet enhed eller afdeling, der har ansvaret for at sikre den nødvendige arbejdskraft i Børn og Unge. Ansvaret for at søge og finde arbejdskraft har ligget hos den enkelte leder lokalt. De initiativer, som forvaltningen kan bidrage med og støtte op om, er i dag enten ikke forankrede noget sted, eller de er placeret i forskellige kontorer i forvaltningen.

I det seneste år er der under overskriften "Fremtidig Arbejdskraft" på tværs af kontorerne i MBU blevet afdækket det fremadrettede behov for bl.a. uddannede medarbejdere i dagtilbud og igangsat initiativer til at understøtte dette.

Det foreslås derfor, at der nedsættes en enhed eller en særlig afdeling under Personale, som målrettet arbejder med initiativerne til at sikre fremtidig arbejdskraft. Enheden skal referere til én kontorchef og én forvaltningschef, så det er tydeligt, hvem der har beslutningskompetencen.

På lidt længere sigt vil der forventeligt opstå samme udfordringer på undervisningsområdet, og der er en opmærksomhed på, at enheden også skal kunne varetage opgaver på dette område, men det akutte behov er pt på dagtilbudsområdet.

Enheden bemannes med medarbejdere, som kan dedikere hele deres tid til disse opgaver. Opgaveløsningen forudsætter et tæt samarbejde med kollegaer i PUF ift. faglige perspektiver og strategisk retning på dagtilbudsområdet, kendskab til pædagoguddannelsen mv og med kollegaer i HRO i forhold til lederrekruttering og -udvikling, arbejdsmiljøaspekter, analyse af data m.m. Planlægning, Digitalisering, Budget og regnskab, m.fl. har desuden en central rolle ift. at fremskaffe og løbende vedligeholde relevante data. Samtidig vil der være et tæt samarbejde med bl.a. de faglige organisationer og MSB om etablering af initiativer og indsatser.

Enheden bemannes med 3 fuldtidsstillinger. Enheden finansieres af overheadmidler fra midlerne til minimumsnormering.

Desuden foreslås det at "øremærke" tid til opgaver, der relaterer sig til enhedens arbejde fra medarbejdere i andre afdelinger i forvaltningen.

Uddannelses-/udviklingsenheden, skal med afsæt i data lægge en plan for, hvilke initiativer der i særlig grad skal prioriteres, og hvordan og hvornår de forskellige initiativer, som beskrives nedenfor, kan starte. Der vil løbende komme indstillinger til chefteamet og rådmanden, efterhånden som initiativerne kommer i gang, og der er behov for beslutninger eller bevillinger til f.eks. temamøder, udvidelse af uddannelsesaktiviteter, mm.



Initiativer, der foreslås samlet under uddannelses-/udviklingsenheden.

I det nedenstående beskrives syv initiativer, der foreslås samlet under uddannelses-/udviklingsenheden. Delelementer af bl.a. initiativ 1 er igangsat i samarbejde med VIA.

5. marts 2021

Side 3 af 7

Initiativ 1: Uddannelsesplan

Der er behov for at udarbejde en samlet uddannelsesplan for dagtilbudsområdet. Som led i at skaffe det fornødne antal uddannede medarbejdere over de næste 4 år, er der allerede peget på flere områder, hvor vi kan sætte ind, og vi har i samarbejde med bl.a. VIA igangsat flere initiativer. Temamæssigt er det både fokus på overgang fra studie til praksis, mere variation i uddannelsesstilbuddene og fokus på rekruttering. Ift. sidstnævnte er der særligt fokus på bredere mangfoldighed i rekruttering, og herunder kunne et fokus på at tiltrække flere mænd til uddannelserne og til dagtilbudsområdet som pædagoger og pædagogiske assistenter også være relevant.

Som **bilag 1** er vedlagt en oversigt over alle de uddannelsesinitiativer, som enten er i gang eller er på vej til at blive sat i gang, med angivelse af ansvarlig afdeling og samarbejdsflader.

Det er en vigtig faktor i forbindelse med uddannelse af medarbejdere til Børn og Unge, at de studerende og elever (som potentielle fremtidige medarbejdere i Børn og Unge) får en god opstart i dagtilbuddene, og at vi kan garantere dem god vejledning og en god uddannelse. Det er forudsætningen for, at de gennemfører uddannelsen på et højt kompetenceniveau, og at de har lyst til at blive ansat hos os senere hen. Ligeledes bør der være en særlig fokus på at få nyuddannede og nyansatte godt integreret i afdelingen evt. i form af en mentorordning eller lignende i den første ansættelsestid.

Nogle af uddannelsesinitiativerne jf. **bilag 1**, giver ikke i sig selv flere uddannede medarbejdere, men de medvirker til at højne kvaliteten i dagtilbud generelt, og er medtaget i oversigten for at vise, hvilke ressourcer der anvendes på uddannelse/efteruddannelse i dagtilbud. Hele uddannelsesområdet har pt. ikke noget prioriteret fokus, hvilket de mange forskellige parter vidner om.

MBU's Uddannelsesplan vil være genstand for en særskilt indstilling til Chefgruppen.

Initiativ 2. Ansættelse af flere pædagogiske assistenter

I Børn og Unge udgør andelen af pædagogiske assistenter ca. 4% af det samlede pædagogiske personale i dagtilbud (ca. 150 medarbejdere). Dette til trods for, at vi hvert år ansætter 44 nye elever. Vi uddanner således mange flere assistenter end vi ansætter. Ca. 30 % af de unge nyuddannede bruger erhvervsuddannelsen som adgang til pædagogstudiet eller socialrådgiveruddannelsen, og nogle bruger den som springbræt til helt andre uddannelser som f.eks. politiet, ambulancetjeneste m.m. Baggrunden for denne



glidning over i andre fag er, at lederne i Børn og Unge ikke ansætter assistenterne efter endt uddannelse.

5. marts 2021
Side 4 af 7

De pædagogiske assistenter er således en ledig ressource, som kan bruges til at opnå 73% uddannede medarbejdere. Både kan vi forholdsvis nemt udvide antal elever på den ordinære uddannelse (som tager 2 år og 6 uger), og vi kan øge antallet af medarbejdere, som tager uddannelsen som merituddannelse, hvor de efter to års erfaring som medhjælpere kan tage uddannelsen på 42 uger.

På nuværende tidspunkt er søgningen til merituddannelsen meget lav, hvilket bl.a. skyldes, at der kun i et meget begrænset omfang bliver opslået stillinger til pædagogisk assistent. Derfor bliver medarbejdere, der tager uddannelsen, stavnsbundne til at blive i den afdeling, som de har haft orlov fra til at tage uddannelsen, da der ikke er andre stillinger at søge. Der er ledige økonomiske midler i Børn og Unge til at øge antallet af uddannelsespladser.

For at gøre de pædagogiske assistenter attraktive for dagtilbuddene at ansætte, skal der gøres en indsats for informere mere om uddannelsen og sikre at eleverne får en god uddannelse med bedre og målrettet praktikvejledning i tæt samarbejde med SOSU-skolen.

**Opgaven varetages delvist i Personale i dag, men uden en strategi og et mål for, hvordan flere pædagogiske assistenter kan blive ansat.*

Initiativ 3: Løbende overvågning af vores lokale arbejdsmarked

Overblik over ledige stillinger. Hvor i byen er det let/svært at rekruttere? Hvor kan vi forvente en stigning i børnetal/efterspørgsel efter medarbejdere? Hvilke stillinger er i opslag/genopslag, antal ansøgere m.m. Hvordan kan vi anvende EMPLY til at give os relevante informationer om stillinger og ansøgere? Evt. analyse af fratrædelsesårsager – hvor går medarbejderne hen, når de fratræder dagtilbuddet? Tæt samarbejde med A-kasser og Jobcenteret, kontakt til ansættende ledere, kontakt til uddannelsesinstitutioner.

**Denne opgave varetages pt. ikke i MBU.*

Initiativ 4: Fastholdelse af ældre medarbejdere

Der gennemføres en undersøgelse af tilbagetrækningsmønstret for pædagoger, og evt. hvad der kan motivere dem til at blive længere på arbejdsmarkedet. **Bilag 2** viser alderssammensætningen for pædagoger i Børn og Unge i januar 2020, og hvorledes pædagoger over 60 år har trukket sig tilbage gennem de sidste 6 år.



Det er relevant at undersøge tilbagetrækningsmønsteret i Børn og Unge ved at se på, hvor store årgangene på 60+ vil være i de kommende år, og ved at spørge medarbejdere 60+, hvornår de forventer at trække sig tilbage fra arbejdsmarkedet. Dernæst at udvikle diverse tiltag til at gøre det mere attraktivt at blive på arbejdsmarkedet. Undersøgelser viser, at lysten til at blive længere ikke afhænger af økonomiske fordele, men af om medarbejderen trives i sit job.

**Denne opgave varetages pt. ikke i MBU, om end der i 2020 er udarbejdet et inspirationsmateriale om seniorsamtaler i MUS-konceptet (HRO)*

5. marts 2021
Side 5 af 7

Initiativ 5: Op i tid

Der er behov for at se på muligheden for at ansætte personale på et højere timetal end i dag. Det forudsætter både, at ledere får bistand til at planlægge arbejdstiden i dagtilbud, og at de får støtte i at gå i dialog med personalet om dette. Pædagoger i dagtilbud er i gennemsnit ansat på 28 timer. Dette dækker over store udsving. **Bilag 3** viser på hvilket timetal medarbejdere i dagtilbud i dag er ansat, og der er et potentiale for at udnytte ressourcerne bedre. At øge beskæftigelsesgraden hos ansatte i det offentlige er et arbejde der har høj fokus i alle kommuner og MSO arbejder målrettet med at finde løsninger til dette.

**Denne opgave varetages pt. ikke i MBU*

Initiativ 6: Sparring med dagtilbudsledere/pædagogiske ledere om personaleressourcer

For at kunne nå de opsatte mål kræver det en fokuseret indsats i hele organisationen, med en klar og tydelig kommunikationslinje fra Børn og Ungechefer, over dagtilbudslederne og til de pædagogiske ledere, som i det daglige har ansvaret for uddannelse af studerende og elever og for planlægningen i afdelingen. For at tydeliggøre for de enkelte dagtilbud, hvor dagtilbudet har sine udfordringer, foreslås en proces, hvor hvert enkelt dagtilbud får kendskab til relevante nøgletal (børnetal, medarbejdere (alder), uddannede/ikke uddannede, ansættelsesbrøk, brug af timelønnede m.m.), som skal danne grundlag for en drøftelse om fremtidige udfordringer. Disse drøftes på et møde med deltagere fra forvaltningen.

Et lignende forløb gennemføres i Københavns kommune med stor succes.

**Opgaven varetages pt. ikke i MBU*

Initiativ 7: Branding af Børn og Unge, Aarhus Kommune og af dagtilbud og de pædagogiske uddannelser

En fokuseret indsats for at brande Børn og Unge som en god arbejdsplads med muligheder for uddannelse og karriere, Samarbejde med uddannelsesinstitutioner, bedre og mere indbydende og ensartede stillingsopslag, oplæg på sociale medier til den rette målgruppe, m.m. Initiativet skal koordineres tæt med BUPL og FOA, der også har en interesse for og en opgave med at løfte området.

**Opgaven varetages pt. ikke i MBU*



Uddybende om minimumsnormeringer og uddannelsesgrad

I dette afsnit beskrives kort de beregninger, der ligger til grund for prognosen om et samlet behov for uddannet personale i 2024.

5. marts 2021

Side 6 af 7

I henhold til lov om minimumsnormeringer skal der fra 1. januar 2024 være en normering i dagtilbud svarende til én voksen pr. tre børn i vuggestuer og én voksen pr. seks børn i børnehaver. Til beregningerne i denne indstilling er anvendt samme model som blev anvendt til byrådsindstilling "Udmøntning af midler til minimumsnormering" der er behandlet på rådmandsmøde den 9. februar 2021. Den bygger på tal fra Danmarks Statistik 2019.

Anvendes modellen fra Budget og Regnskab, bliver der samlet set behov for ekstra ca. 400 uddannede medarbejdere i 2024, hvis Børn og Unge skal leve op til minimumsnormeringerne og samtidig have en medarbejdersammensætning, hvor 73% af det pædagogiske personale er uddannet. 73% uddannet personale svarer til en stigning på 10-procentpoint i forhold til niveauet i 2019, som er det, som regeringen lægger op til. I beregningerne er ikke indregnet prognose for børnetal over de kommende år. Det forventes at være stigende.

Da de ovennævnte beregninger tager udgangspunkt i tal fra Danmarks Statistik, gøres opmærksom på, at Danmarks Statistik i deres angivelse af normeringer pr. barn medtager både ledere i daginstitutioner og timelønnede medarbejdere.

3. Hvilke ændringer indebærer forslaget?

Forslaget indebærer at der oprettes en enhed eller en særlig afdeling, som målrettet arbejder med alle ovennævnte initiativer. Enheden skal referere til én kontorchef og én forvaltningschef, så det er tydeligt, hvem der har beslutningskompetencen.

Økonomi:

Enheden bemannes med 3 fuldtidsstillinger, som finansieres af overheadmidler fra midlerne til minimumsnormering.

4. Videre proces og kommunikation

Beslutningen om den nye enhed skal kommunikeres både gennem rådmand og cheftemet til ledere i organisationen og gennem Ugepakken, ved Netværksmøder for dagtilbudsledere m.m. Dette netværk vil også løbende blive inddraget, efterhånden som flere initiativer kommer i gang.



Der er behov for, at det bliver tydeligt kommunikeret gennem ledelseslinjen,

- Hvad udfordringen er ift. rekruttering og uddannelse
- Hvad strategien er for at nå målet
- At det er en ledelsesopgave på alle niveauer i organisationen at medvirke til, at vi kan få uddannet det antal medarbejdere, der er behov for, og at det derfor er lederens opgave at opmuntre og vejlede medarbejdere til uddannelse
- At alle medarbejdere, der kommer ind ad døren i institutionen – studerende, vikarer, timelønnede, ufaglærte og faglærte - er potentielle fremtidige uddannede medarbejdere, og derfor skal have en god velkomst og oplæring.

5. marts 2021

Side 7 af 7

Emnet skal temasættes på et HMU-møde ligesom de faglige organisationer løbende vil blive inddraget i processen.

Det bemærkes desuden, at der er fastsat en udvalgsdrøftelse i april i 2021 omhandlende rekruttering som budgettema. I den forbindelse vil etableringen af den uddannelses-/udviklingsenhed være relevant som en del af svaret på, hvordan Børn og Unge vil forsøge at imødegå den massive udfordring.

Opgave titel	Beskrivelse af opgaven og ansvarsfordeling	Samarbejdspartnere i MBU	Samarbejdspartnere uden for MBU
<p>Pædagogstuderende i praktik</p>	<p>Personale: projektledelse og koordination af pladser i samarbejde med distriktskoordinatorer, som har videre kontakt med DTL, skolefritidsleder og FU-ledere. Samarbejde med VIA og praktikpladssekretariatet. Oprettelse af side på AarhusIntra, hvor man kan finde informationer og vejledninger om praktikpladsens opgave for ledere og vejledere (under opbygning).</p> <p>To gange om året fordeling af pladser efter fordelingsnøgle ift. antal arbejdspladser i Børn og Unge og antal fastansatte medarbejdere som viser, hvor mange der skal være i hvert distrikt for DTB, skole/SFO, FU og special/socialpladser. Kommunikation.</p> <p>PUF: Fælles case med VIA om samarbejdet om praktikforløb på pædagoguddannelsen og i dagtilbud Samarbejde med VIA om at styrke praktikforløb både for de studerende og for dagtilbuddene. Praktikken er en central del af pædagoguddannelsen og en styrkelse af praktikken vil bl.a. kunne mindske frafald og understøtte en god overgang fra studieliv til arbejdsliv for de studerende og for dagtilbuddene. I udkast fokus på følgende:</p> <ul style="list-style-type: none"> • Dagtilbuddenes forberedelse til at modtage studerende og de studerendes parathed. • Uddannelse af praktikvejledere (jf. nedenstående) • Mulig justering af tilgang til fordeling af praktikpladser – tættere kobling til undervisere i VIA <p>Evaluerings af praktiksted og de studerende – procedure for tilbageløb til MBU</p>	<p>Distriktskoordinatorer i MBU DTB, SFO, UiA</p> <p>PUF, Personale, Dagtilbudsledere</p>	<p>VIA</p> <p>Region Midt</p> <p>VIA + inddragelse af BUPL</p>
<p>Praktikvejledere Antal og kompetencer</p>	<p>Personale: Undersøgelse af, hvor vi har praktikvejledere ansat, hvilken uddannelse og kompetencer de har. Evt. Samarbejde med PUF om at oprette et praktikvejledernetværk</p> <p>Personale og PUF: Uddannelse af praktikvejledere – jf. fælles case med VIA</p>	<p>Personale, PUF, DTB, SFO, UiA</p> <p>Dagtilbudsnetværket</p>	<p>VIA</p> <p>VIA + inddragelse af BUPL</p>

<p>Sprogkurser i dansk</p> <p>Projekt startes op på ny</p>	<p>Personale: Sprogforløb særligt tilrettelagt for pædagogiske medarbejdere i DTB med DSA i samarbejde med CLAVIS. Ansættelse af vikarer under Fleks-i-job. Indhentelse af SVU-midler. Udviklingsplan for medarbejdere i samarbejde med PL/DTL. Kommunikation. Koordinering med Sekretariatet ift. udvælgelse af medarbejdere efter sprogscreening.</p> <p>Der er oprettet en ny styregruppe med Ole Kiil som formand og deltagelse af Sekretariatet, som har overtaget projektledelsen, PUF og Personale.</p>	<p>Personale</p> <p>Personale, Sekretariatet (tidligere HRO), PUF</p>	<p>CLAVIS BF</p> <p>CLAVIS?</p>
<p>Pædagogmedhjælpere AMU-kurser</p>	<p>Personale: Indgået forhåndsftale med FOA om, at pædagogmedhjælperne skal deltage i kurserne. Orienterer ud i organisationen om, at lederne skal sørge for at tilmelde pædagogmedhjælperne. Laver opfølgning på udbetaling af tillæg for deltagelse i kursus.</p> <p>PUF: Tovholder på uddannelsens faglige indhold og kontrakt med SOSU Østjylland. Løbende kommunikation med SOSU Østjylland ift. holdopfyld og tilmeldinger.</p>	<p>PUF</p>	<p>FOA</p> <p>SOSU-skolen</p>
<p>1000-dage</p>	<p>PUF: Aarhus Kommune har fået tildelt i alt op til kr. 5.008.000 som del i puljen.</p> <p>Kompetenceløftet skal ske gennem et diplommodul for pædagoger og et fem-dages læringsforløb for pædagogiske assistenter i daginstitutioner og dagplejere med fokus på barnets første 1.000 dage</p>	<p>Personale</p>	<p>VIA</p>
<p>Stærke dagtilbud</p>	<p>PUF</p> <p>Tilrettelæggelse af fagligt og ledelsesmæssigt kompetenceløft i dagtilbud. I form af dels</p> <ul style="list-style-type: none"> • Forløb for ledere og faglige fyrtårne i relation til den styrkede pædagogiske læreplan (2018-2020) (er afsluttet nu) • PAU-uddannelse med løn finansieret af puljemidler (-2021) tilrettelagt som SVU1 i 42 uger. <p>PUF har kontakt til dagtilbuddene om ordningen, herunder udbud og</p>	<p>Personale</p>	<p>SOSU-Østjylland</p>

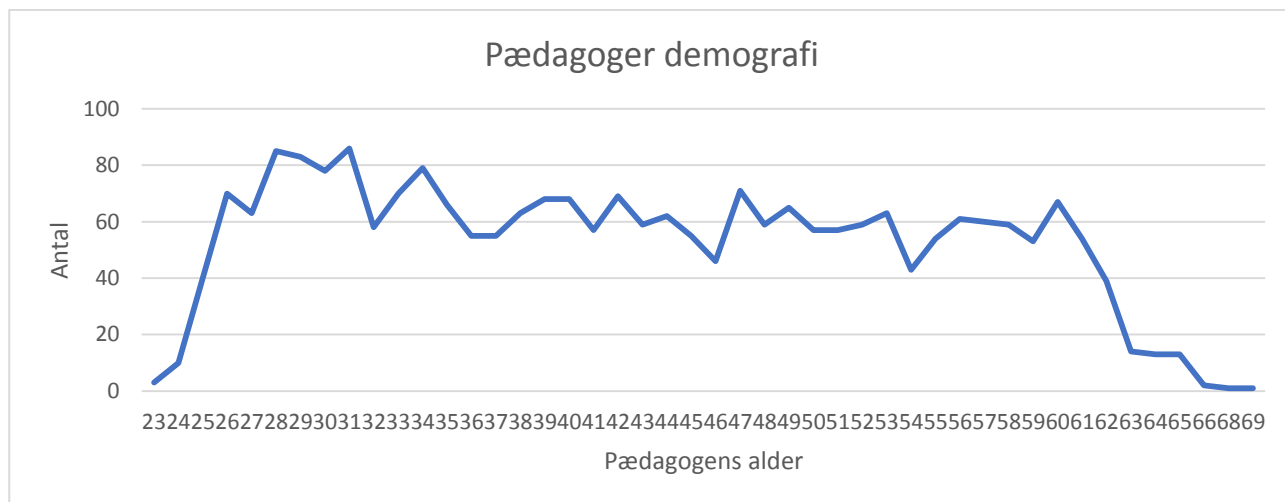
	koordinere tilmelding. Dialog med SOSU Østjylland i fht. tilmeldinger, holdoprettelse osv. Omkontering af dagplejernes løn, som fastholdes i perioden. Koordinering med Personale (Jane)		
<p>Pædagogisk assistentuddannelse</p> <p>Ordinære elever og merit</p> <p>Vejlederopgaven er udfordret – mangler uddannede vejledere</p>	<p>Personale løbende koordinering af 44 nye elevpladser om året (samlet set ca. 100 elever i gang med uddannelsen).</p> <p>Fælles stillingsopslag, introduktion til elever, og vejledere m.m.</p> <p>Der skal i fremtiden øget fokus på praktikvejledning for PA-elever, som også bliver koblet sammen med den generelle opgave med at få overblik over praktikvejledere på det pædagogiske område jf. ovenfor.</p> <p>Der er udarbejdet nyt informationsmateriale om PA-merituddannelsen. I 2021 er der mindre søgning til uddannelsen bl.a. pga. de gode forhold i Meritpædagoguddannelsen, og fordi SOSU Østjylland i år har lagt uddannelsen i Silkeborg.</p>	<p>5 DTL-koordinatorer for hvert distrikt</p> <p>De enkelte afdelinger DTB SFO</p>	<p>SOSU-skolen</p> <p>FOA</p>
<p>Meritpædagoguddannelser</p> <p>1) Merit med rotationsvikarer</p> <p>2) AC-merit (for kandidater, bachelorer eller professionsbachelorer)</p> <p>3) Der arbejdes på at udvikle en model for dagplejere</p>	<p>Personale: Projektledelse og koordination af arbejdsgruppe og følgegruppe. Samarbejde med VIA om forløb, indhold og tidsplan. Informationsmøder, koordination af ansøgningsproces til uddannelsen, ansøgning til DKK og uddannelsespuljen, kontakt med DTL/PL. Kommunikation</p> <p>Koordination af rekrutteringsproces ift. rotationsvikarer i samarbejde med Jobcenter om kandidater, løn og refusion af rotationsvikarer, personalesager.</p> <p>Koordinering af AMU-kurser som introduktion til det pædagogiske arbejde for ny ansatte rotationsvikarer.</p> <p>30 studerende startede september 2020. Forventer at starte 60 studerende i 2021.</p> <p>AC-merituddannelse er under udvikling.</p> <p>PUF: Koordinering af oplægsholdere fra MBU som deltager i undervisning en gang om ugen med særlig MBU-vinkel.</p>	<p>Personale, PUF, DTB, SFO, UiA</p> <p>Personale, PUF</p> <p>PUF, Personale</p>	<p>VIA, Jobcenter, FOA, BUPL</p> <p>Jobcenter, SOSU ØJ</p> <p>VIA</p>
Stærkere	Kulturudviklingsprocessen Stærkere Læringsfællesskaber er bygget op	Læringspartnerne	A.P. Møller Fonden

<p>læringsfællesskaber</p>	<p>omkring såvel et formelt spor som et lokalt spor. I det formelle spor kompetenceudvikles udvalgte ressourcepersoner, faglige fyrtårne og alle ledere i MBU indenfor:</p> <ul style="list-style-type: none"> • At arbejde datainformeret • At arbejde med reflekterende dialoger • At arbejde med feedback og observation <p>Kompetencerne anvendes direkte i praksis med henblik på at øge læring, udvikling og trivsel for alle børn. Der ydes support til at arbejdet af læringspartnere, som også afvikler kompetenceudviklingsdagene (læringsdagene) i det formelle spor. Fra august 2020 tilbydes læringsforløb for nye ressourcepersoner, faglige fyrtårne og ledere. Nyt læringsforløb starter op ca. hver 4. måned.</p>		
<p>Introduktion til nyuddannede, nyansatte pædagoger</p> <p>Der findes et tilsvarende forløb for nyuddannede nyansatte lærer</p>	<p>HR og Organisation: I samarbejde med BUPL udvikles et forløb for nyuddannede nyansatte pædagoger med henblik på at sikre at de kommer godt i gang i deres første job som pædagoger efter endt uddannelse. En god start på den professionelle karriere, skal være med til at sikre at de nyuddannede nyansatte fastholdes i jobbet som pædagog.</p> <p>BUPL står for afholdelsen af de enkelte dage (4 halve dage over et år) Forløbet evalueres i samarbejde mellem Børn og Unge og BUPL.</p> <p>I første omgang forventes forløbet at blive afviklet én gang i 2021 hvorefter det evalueres.</p> <p>OBS: Forløbet er endnu ikke godkendt på et rådmandsmøde.</p>	<p>Snitflade til PUF</p>	<p>BUPL</p>
<p>Mangfoldighed Forfra Rekruttering af "ikke vestlige" indvandrere</p>	<p>Projekt mhp. at sikre, at MBU bidrager i udmøntningen af det fælleskommunale mål, at andelen af ansatte med anden etnisk minoritetsbaggrund end vestlig i faste stillinger skal svare til andelen af borgere med anden etnisk minoritetsbaggrund end vestlig i den erhvervsaktive alder. Forankret i Personale.</p>	<p>Personale, PUF,</p>	<p>BA, VIA</p>
<p>God Ledelse</p>	<p>HR og Organisation: Projektledelse og tovholder. Der er syv initiativer i God Ledelse. Flere af dem har elementer af kompetenceudvikling, fx følgende initiativer:</p> <ul style="list-style-type: none"> • <i>Onboarding af nye ledere</i> • <i>Redskabsrettede kompetencer for alle ledere</i> 	<p>Lederforeningerne</p> <p>De øvrige dele af fællesfunktionerne</p>	<p>VIA: Andreas Rasch-Christensen</p> <p>Kronprins Frederiks Center for Offentlig ledelse: Lotte</p>

	<ul style="list-style-type: none"> • <i>Talentudvikling</i> af 1) medarbejdere til ledere og 2) inden for ledelseskæden (ledere der vil søge en lederstilling på et højere niveau) <p>Særligt initiativet omkring talentudvikling forventes der arbejdet med primo 2021.</p>	Tæt kobling til SLF og Kvalitetsarbejdet	Bøgh Andersen
Dagplejere på AMU-kurser	PUF administrerer midler til vikardækning, i tilfælde af at dagtilbudsledere sender ikke-pædagoguddannede dagplejere på AMU-kurser.	PUF DTL	SOSU

Bilag 3

Aldersfordeling pædagoger i dagtilbud pr. januar 2020



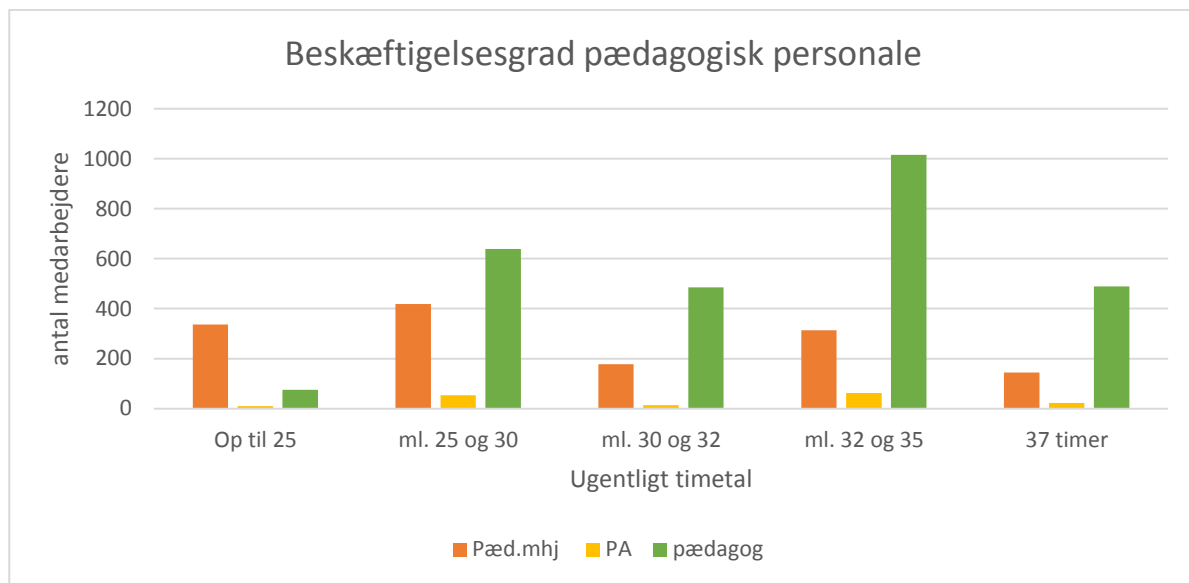
Som det ses af diagrammet, har vi i dagtilbud en meget stabil aldersfordeling på pædagoger, med ca. 60 pædagoger pr. årgang fra de er i slutningen af 30-erne til ca. 60 år. Det betyder også, at der er store årgange af pædagoger, som vil forlade arbejdsmarkedet i de kommende år, også med den nye tilbagetrækningsreform. Vi har meget få pædagogiske assistenter på hver årgang, så de er ikke en faktor i arbejdet med at fastholde ældre medarbejdere.

Nedenstående tabel viser, antallet af "60+ årige" gennem de sidste 6 år, og hvordan de har valgt at trække sig tilbage. Der er tydeligt flere 60+ årige nu end for 5 år siden, men de vil også om 5-6 år være nået folkepensionsalderen.

De 60+ årige udgjorde i januar 2020 8,1 % af alle ansatte pædagoger i dagtilbud mod kun 5,4 % i 2015

	60	61	62	63	64	65	66	67	68	69	Pædagog over 60 år	I % af samlede pædagog
2015	54	23	17	13	7	1	1	1			117	5,4
2016	54	41	20	16	10	4	0	0	0	0	145	6,5
2017	39	42	34	15	12	4	2	0	1		148	6,6
2018	40	39	28	26	12	3	3	1	1		152	6,5
2019	55	39	33	18	21	2	0	2	2		170	6,9
2020	66	54	39	14	13	14	2	0	1	1	204	8,1

Bilag 4



Ovenstående diagram viser, hvor mange timer medarbejderne i dagtilbud i gennemsnit arbejder om ugen. Det er mest almindeligt for en pædagog at arbejde mellem 32 og 35 timer om ugen.

489 pædagoger er ansat på fuld tid svarende til 18%

Der er således et potentiale i at få flere pædagoger til at arbejde i flere timer.

På nuværende tidspunkt har vi kun meget få pædagogiske assistenter ansat så de udgør kun en meget lille del af de ansatte og deres beskæftigelsesgrad er derfor også næsten uden betydning.



Beslutningsmemo

5. marts 2021
Side 1 af 3

Emne **Status på klima og bæredygtighed i Børn og Unge**
Til Rådmandsmøde d. 9. marts

BØRN OG UNGE
Strategi og Udvikling
Aarhus Kommune

1. Hvorfor fremsendes forslaget?

Forslaget vedrører flere punkter, som alle adresserer aktuelle indsatser inden for klima og bæredygtighed i Børn og Unge. Sagen sættes på rådmandsmøde nu, da der er flere deadlines som kræver en hurtig behandling.

På chefmøde den 5. marts blev det besluttet at igangsætte en større klimadrøftelse om det fremadrettede arbejde med klima og bæredygtighed i Børn og Unge. Det kommende strategiske arbejde med at målrette og intensivere det fremadrettede arbejde med klima og bæredygtighed vil blive adresseret på en særlig temadrøftelse på chefseminar den 9. april.

Nærværende forslag vedrører således følgende:

- 1) Forslag til ansøgning til Aarhus Kommunes Klimafond: Trilledagtilbud
- 2) Udmøntning af 0,5 mio. kr. af innovationsmidler til konkrete klima og bæredygtighedsindsatser i 2021
- 3) Beskrivelse af budgettema: 'Fælles om bæredygtig dannelse i børn og unges hverdag'

Helle Bach Lauridsen har, med henblik på godkendelse, sat forslaget vedrørende punkt 1 og 2 på dagsordenen for at give en status på, hvor langt vi er med udvalgte klima og bæredygtighedsindsatser i Børn og Unge.

Ole Kiil Jacobsen har, med henblik på godkendelse, sat forslaget vedrørende punkt 3 på dagsordenen. Forslaget fremsendes som en del af de budgettemaer, der skal drøftes i Børn og Unge udvalget. Det konkrete budgettema forventes drøftet på udvalgsmøde den 17. marts. Budgettemaet er nærmere beskrevet i bilag 3.

Som led i arbejdet med klima og bæredygtighed i Børn og Unge er der blevet udarbejdet et forslag til en ansøgning til Aarhus Kommunes Klimafond. Sekretariatet har foreløbigt fået vurderet idéen om at afprøve trilledagtilbud af Klimafondens ekspertpanel og anbefales på den baggrund at søge midler til en prøvehandling, hvor konceptet afprøves og evalueres. Baggrunden for

Sekretariat-Rådhuset
Rådhuspladsen 2
8000 Aarhus C

Direkte telefon: 41 87 24 39

Direkte e-mail:
grsa@aarhus.dk

Sag: 21/020543-1
Sagsbehandler:
Sarah Gramstrup



ansøgningen om trilledagtilbud er nærmere beskrevet i bilag 1. Økonomien i projektet fremgår af bilag 4.

5. marts 2021
Side 2 af 3

På rådmandsmødet den 2. december 2020 blev det besluttet, at der udmøntes 500.000 kr. af Børn og Unges innovationsmidler til konkrete klima- og bæredygtighedsindsatser i 2021. Et forslag til, hvordan midlerne kan bruges til at styrke pædagogiske læringsaktiviteter i dagtilbud, skole og FU fremgår af bilag 2.

2. Indstilling – hvad skal der tages stilling til?

Det indstilles, at rådmanden godkender følgende punkter:

- 1) Forslag til ansøgning til Aarhus Kommunes Klimafond: Trilledagtilbud
- 2) Udmøntning af 0,5 mio. kr. af innovationsmidler til konkrete klima og bæredygtighedsindsatser i 2021
- 3) Beskrivelse af budgettema: 'Fælles om bæredygtig dannelse i børn og unges hverdag' med henblik på videre behandling på Børn og Unge udvalgs møde den 17. marts.

3. Hvilke ændringer indebærer forslaget?

Ansøgningen til Aarhus Kommunes Klimafond om trilledagtilbud giver bl.a. nye muligheder for, at vi i Børn og Unge kan lykkes med at bruge flere bæredygtige transportformer i hverdagen, som også har et pædagogisk formål. Forslaget lægger op til en ny måde at transportere børn og pædagogisk personale på, og bidrager positivt til udbredelsen af fossilfri grøn transport i Børn og Unge. Ordningen spiller i øvrigt fint sammen med delprogrammerne 'Klimavenlig Arbejdsplads og 'Aarhus Omstiller' i Aarhus Kommunes Klimaplan.

Udmøntningen af 0,5 mio. kr. til konkrete klima og bæredygtighedsindsatser i 2021 vil sikre et stærkt øget fokus på klima i et 0-18 års perspektiv i 2021 og medvirker således til at fastholde motivation og omstillingsparathed blandt børn og unge i alle aldre. Det gør det ligeledes nemt for personale, børn og unge i dagtilbud, skoler og FU at tage skridt i retning af en mere bæredygtig hverdag.

I beskrivelsen af budgettemaet 'Fælles om bæredygtig dannelse i børn og unges hverdag' lægges der op til, at der i 2022 – 2025 vil blive afsat midler til at styrke det pædagogiske og didaktiske arbejde med klima og bæredygtighed i Børn og Unge. Der er pt. ikke afsat varige midler til denne del, eftersom



indsatser hidtil har været finansieret af midlertidige bevillinger, f.eks. Klimaplanen i 2016-2020.

5. marts 2021
Side 3 af 3

4. Videre proces og kommunikation

Såfremt forslaget til at ansøge Aarhus Kommunes Klimafond om projektet vedrørende Trilledagtilbud kan godkendes tages der kontakt til udvalgte pædagogiske ledere med henblik på frivillig rekruttering af dagplejere og øvrigt pædagogisk personale til projektet. Når organiseringen er på plads, sendes ansøgningen afsted til Klimafonden, der behandler ansøgninger løbende.

De foreslåede initiativer for udmøntning af de 500.000 kr. til konkrete klima- og bæredygtighedsindsatser vil blive igangsat i foråret 2021. Der kommunikeres om de forskellige initiativer som led i en intensiveret kommunikation om klima og bæredygtighed med henblik på at skabe politisk, central og decentral synlighed på bæredygtighed i Børn og Unge.

Processen for den videre behandling af budgettemaet 'Fælles om bæredygtig dannelse i børn og unges hverdag' er, at det forventes behandlet på Børn og Unge udvalgs møde den 17. marts.

Udover den konkrete ansøgning om Trilledagtilbud til Aarhus Kommunes Klimafond arbejdes der i øjeblikket på flere andre potentielle ansøgninger til Klimafonden. En status på disse potentielle ansøgninger er vedlagt som bilag til supplerende orientering og fremgår af bilag 5. Endelig planlægges der i øvrigt efter, at der igangsættes en intensiveret kommunikation i Børn og Unge om klima og bæredygtighed hen over det næste halve år. Kommunikationsplanen er vedlagt som bilag til supplerende orientering og fremgår af bilag 6.



Forslag til ansøgning til Aarhus Kommunes Klimafond: Trilledagtilbud

8. februar 2021
Side 1 af 2

Sekretariatet foreslår på vegne af MBU at søge Aarhus Kommunes Klimafond om midler til afprøvning af trilledagtilbud. Idéen går i alt sin enkelthed ud på, at dagplejere og pædagogisk personale i vuggestuer og børnehaver, henter deres børn i en eldrevet ladcykel på børnenes privatadresser hver morgen.

Konceptet handler, udover at det har flere pædagogiske formål, om at øge kvaliteten i tilbuddet for både børn, forældre og pædagogisk personale i forhold til de muligheder en eldrevet ladcykel giver. Trilledagtilbud kan bl.a. bidrage til en rolig start for familierne, da de sparer tid om morgenen, og børnene sendes afsted på en tryk måde. Ordningen giver i øvrigt mulighed for, at dagpleje og personale i vuggestuer og børnehaver kan fortsætte ud på tur med deres gruppe af børn med et pædagogisk formål, f.eks. til Natursamarbejdet eller andre oplagte lokationer i naturen. Samtidig kan ordningen være med til at skabe sammenhæng og indhold i børnenes hverdag, som understøtter deres trivsel, læring, udvikling og dannelse, og børnene vil generelt opleve færre skift, da dagen starter samlet for alle. Dagplejerne og det øvrige pædagogiske personale bliver rollemønstre for en sund og grøn livsstil for såvel forældre som børn. Over tid vil ordningen således have potentiale til at have en holdningsbearbejdende effekt, og dermed også bidrage til en langsigtet CO2 besparelse.

Klimamål: Grøn transport

Udover de ovenfor nævnte fordele i forhold til trivsel og sundhed, medfører ordningen mere bæredygtige transportformer, der også fremmer et pædagogisk formål. Der vil være mindre trafik på vejene og det giver mulighed for, at flere forældre kan vælge at cykle på arbejde, da logistik og knap tid om morgenen pludselig er markant forbedret. Det øger i øvrigt også sandsynligheden for, at børnene hentes på cykel af deres forældre om eftermiddagen, og det bidrager således positivt til udbredelsen af fossilfri grøn transport, ikke mindst i myldretiden, hvor meget trafik og en medfølgende øget tid på vejene har en negativ indvirkning på CO2 udledningen.

Konceptet, der oprindeligt går under navnet 'Trilledagpleje' er oprindeligt udviklet i Odense Kommune, og er pt. rullet ud i flere øvrige kommuner, herunder Stevns, Randers og Horsens Kommuner med foreløbigt gode erfaringer og en voksende frivillig tilslutning fra såvel dagplejere som forældre. Odense Kommune har lavet en foreløbig evaluering af tilbuddet, der viser at 75 % af de deltagende forældre i dag tager cyklen på arbejde i stedet for bilen.

Konceptet er pt. kun blevet testet blandt dagplejere i de nævnte kommuner, men da der med ansøgningen til Klimafonden søges om midler til en

BØRN OG UNGE
Strategi og Udvikling
Aarhus Kommune

Sekretariat-Rådhuset
Rådhuspladsen 2
8000 Aarhus C

Direkte telefon: 41 87 24 39

Direkte e-mail:
grsa@aarhus.dk

Sagsbehandler:
Sarah Gramstrup



8. februar 2021
Side 2 af 2

prøvehandling, synes det oplagt også at teste ordningen blandt børn og pædagogisk personale i vuggestuer og børnehaver. Der søges således om midler til afprøvning af idéen hos udvalgte dagplejere og institutioner over en afgrænset periode med frivillig deltagelse fra såvel personale som forældre. Midlerne vil dels blive brugt på anskaffelse af materiale, herunder cykler, veste, cykelhelme, overtøj mm. og dels på dækning af de personaletimer, der bliver brugt af det pædagogiske personale i institutioner og øvrige medarbejdere i afprøvningen af konceptet. Viden fra prøvehandlingen vil kunne danne baggrund for en fuld skalering af konceptet i en række udvalgte dagtilbud på tværs af byen, hvor geografi og transportafstande skaber gode betingelser for ordningen.

Organisering

Prøvehandlingen kræver foruden frivillig inddragelse af dagplejere og øvrigt pædagogisk personale, ressourcer og forankring hos pædagogiske ledere og en projektleder i forvaltningen.

Projektet vil være forankret i sporet 'Klimavenlig arbejdsplads' som led i Aarhus Kommunes Klimaplan, og koordineres i samarbejde med BA, samt sporet 'Grøn Mobilitet' i MTM.

Tidsplan og økonomi

Tidsrammen er, at planlægning, herunder tilmelding af dagplejere, pædagogisk personale, børn og forældre forventes at ske i løbet af foråret 2021. Test af konceptet forventes at blive afviklet i august - oktober 2021. Prøvehandlingen evalueres umiddelbart efter testperioden.

Der lægges op til, at trilledagtilbud testes blandt i alt fem dagplejere/institutioner afhængigt af, hvor mange dagplejere/institutioner der frivilligt melder sig til test af konceptet.

Økonomisk involverer prøvehandlingen udgifter til anskaffelse af cykler, veste, cykelhelme, overtøj, service mm. Derudover allokeres midler til det antal personaletimer, der forventes at blive brugt i forbindelse med såvel organisering som afprøvning af konceptet. Hos dagplejerne integreres trillekonceptet som en del af deres arbejdstid, og det kræver således ikke flere arbejdstimer, mens det i institutionerne må forventes, at der, så længe der er tale om en testperiode, bruges ekstra personaletimer på den nye organisering, hvor udvalgte børn afhentes. I tilfælde af, at projektet i fremtiden overgår til et reelt tilbud som en del af den daglige drift er det ikke nødvendigvis givet, at ekstra allokerede personaletimer er en forudsætning for at ordningen fungerer. Økonomien er nærmere udspecificeret i bilag 6.

Udmøntning af 0,5 mio. kr. af innovationsmidler til konkrete klima og bæredygtighedsindsatser i 2021

På rådmandsmødet den 2. december 2020 blev det foreslået, at der udmøntes 500.000 kr. af Børn og Unges innovationsmidler til konkrete klima- og bæredygtighedsindsatser i 2021. Nedenfor præsenteres et forslag til fordeling af midlerne til at styrke pædagogiske læringsaktiviteter i dagtilbud, skoler og fritidstilbud via 'lavthængende frugter'; initiativer der umiddelbart kan sættes i værk med synlig effekt.

Fremtidens grønne borgere som pædagogisk indsats er koordineret som et selvstændigt spor i Pædagogik, Undervisning og Fritid, Børn og Unge under den samlede klima- og bæredygtighedsindsats, mens de mere tekniske fokusområder koordineres af andre afdelinger. Dette notat kan således med fordel suppleres med input fra andre faglige afdelinger omkring bæredygtigt byggeri og bæredygtig transport.

Ved at investere 500.000 kr. i de foreslåede aktiviteter, sikres et stærkt øget fokus på klima og bæredygtighed i både dagtilbud, skoler og UngiAarhus. Mange flere børn og unge vil med de skitserede initiativer opleve bevidsthed om deres egen rolle i den grønne omstilling. Initiativerne vil bidrage til at modne en kultur hvor grøn omstilling er integreret i alle gøremål.

Forslag til prioritering af 500.000 kroner

Dagtilbud

- 1) **Grønne Spirer** (Grønt flag-ordning for dagtilbud). For at styrke en systematisk tilgang til pædagogisk praksis, organisering og udvikling af uderum som læringsmiljøer tilbydes dagtilbud gratis medlemskab af grønne spirer (ca. 1.000 kr. pr. afdeling) samt støtte til kvalificering af udemiljøer. I 2020 kom der 48 nye medlemmer af Grønne Spirer. Før 2020 var der ca. 10 medlemmer. Budget: 100.000 kroner.
- 2) **Natur, udeliv og science-aktivitetskasser.** Aktivitetskasser med grej og vejledning der understøtter læreplanstemaet natur, udeliv og science udbydes til dagtilbud. Aktivitetskasserne udvikles i samarbejde med Center for læring ud fra devisen om, at de skal slides op frem for, at materialerne skal afleveres pæne tilbage igen. Der udleveres 1-2 antal kasser pr. dagtilbud som forventes at cirkulere imellem afdelingerne. I 2020 blev der udbudt 75 kasser, som blev afsat meget hurtigt. Budget: 50.000 kroner.
- 3) **Haver til Maver.** Eksisterende dagtilbudshaver på Natursamarbejdet udbydes gratis i sæson 2021 samtidig med at der som aktionslæringsforløb skabes mulighed for hjælp til at starte lokale haver med

15. februar 2021

Side 1 af 2

BØRN OG UNGE

Pædagogisk afdeling
Aarhus Kommune

Læring og Dannelse

Grøndalsvej 2
8260 Viby J

Telefon: 29 20 99 44

Direkte telefon: 51 57 55 64

Direkte e-mail:
adr@aarhus.dk

Sagsbehandler:
Anne Dissing Rasmussen

fokus på såning og havepasning i foråret samt høst og kompostering om efteråret. Budget: 100.000 kroner

15. februar 2021
Side 2 af 2

- 4) **Affaldssortering.** For at optimere læringsudbyttet af Rappe-Skraldebogen indkøbes og fordeles Rappe-Skralde-handskedukker til alle dagtilbud. Handskedukken gør Rappe-Skralde levende og kan møde børnene i øjenhøjde til dialog om gode bæredygtige vaner. Budget: 20.000 kroner.

Skole

- 5) **Grøn skole.** For at styrke en systematisk tilgang til pædagogisk praksis, organisering og udvikling af uderum som læringsmiljøer tilbydes skoler gratis medlemskab af grønne spirer (ca. 3.000 kr. pr. skole) samt støtte organisering af fx miljøråd med elever. I 2020 var tre skoler medlemmer af Grøn Skole. Budget: 50.000 kroner.
- 6) **Haver til Maver.** De eksisterende skolehaver på Natursamarbejdet udbydes gratis i sæson 2021 samtidig med at der som aktionslæringsforløb skabes mulighed for hjælp til at starte lokale haver med fokus på såning og havepasning i foråret samt høst og kompostering om efteråret. Budget: 100.000 kroner.

UngiAarhus/FU

- 7) **Hop Swap Shop.** Udvikling og gennemførelse af 2-3 Hop swap shops i 2021 hvor hele UngiAarhus inviteres til tøjbytte dag med border og workshops hvor man kan sy gammelt tøj om til nyt og anderledes tøj, men fokus på at tøj er en af de store miljøsyndere hos denne aldersgruppe. Dagen afsluttes med et modeshow med upcycled tøj. Budget: i alt: 50.000 kroner.
- 8) **Genbrugsprojekt i Hasle-Ellekær:** Med fokus på affaldssortering, vil fritidscentret udvikle affaldsstationere, der nudger andre unge og voksne i lokalområdet til at tage stilling til deres affald i et område, hvor affald i naturen er en særlig udfordring. Nudging retter sig mod både klubben, familien og lokalsamfundet. Målet er at tildele OCN-beviser som dokumentation for de unges læring og skabe progression hos børnene og de unge. Budget: i alt: 30.000 kroner.



Børn og Unge, 17. februar 2021

Kontaktpersoner: Dennis Møller Hansen/Anne Dissing Rasmussen, PUF

Dato for udvalgsbehandling: 17.03.2021

Fælles om bæredygtig dannelse i børn og unges hverdag

Børn og unge mennesker "arver" de klimaudfordringer, som vi voksne har skabt ved den måde, som vi har levet på. Børnene og de unge skal motiveres til at være med til at træffe mere bæredygtige valg i hverdagen og finde løsninger på små og store udfordringer, der er tætte på deres hverdag. Fundamentet for bæredygtig omstilling er viden, engagement og aktiv handling hos alle borgere.

Her spiller børnene og de unge en vigtig rolle. De er fremtidens grønne borgere og ambassadører for grøn omstilling, der handler om at forholde sig kritisk til eget forbrug af fx mad, tøj, energi og transport – og træffe bæredygtige valg i deres eget liv.

Relevante data, økonomi og nøgletal:

I Børne- og Ungepolitikken udfoldes det, hvordan hele byen har et medansvar for at bidrage til den dannelsesproces, der udvikler børnenes og de unges demokratiske medborgerskab. Alle børn og unge kan bidrage til bæredygtighed og til sammenhængskraft på tværs af byen, på tværs af kulturelle forskelle og på tværs af generationer. Den tilgang skal være med til at give børnene og de unge et globalt perspektiv og en bevidsthed om det medansvar, de har for det samfund, de lever i.

Aarhus Kommune har en ambitiøs klimaplan, der indebærer, at byen skal være CO₂-neutral i 2030. Mange klimaforbedringer er hentet på forandringer i de kommunale bygninger mv. Næste skridt er, at vi alle sammen ændrer vores adfærd og træffer mere bæredygtige valg i hverdagen. Derfor er børn og unge vigtige, da det er afgørende, at gode vaner grundlægges tidligt i livet.

Fælles om bæredygtig dannelse i børn og unges hverdag vil på den lange bane bidrage til at nå i mål med Aarhus Kommunes klimamål. Børn og unge skal ikke kun *lære om* bæredygtighed - men *lære at være* bæredygtige. For at komme i mål med dette læringsperspektiv, er det væsentligt, at indsatsen i Børn og Unge er en del af et langt sejt træk.

Der er allerede stor interesse hos dagtilbud og skoler for at arbejde systematisk med bæredygtighed. Fem skoler er medlemmer af grønt flag-ordningen Grøn Skole, mens 58 dagtilbudsafdelinger er medlemmer af Grønne Spirer. Dette bygger oven på, at børn og unge jf. fælles mål (skole) og de pædagogiske læreplaner (dagtilbud) skal arbejde med forståelse for og et vist niveau af handlekraft inden for bæredygtighed. Alle skal bidrage til at komme i mål med Aarhus Kommunes klimamål.

Lærere og pædagoger er imidlertid ikke klædt tilstrækkeligt på til at varetage læring og undervisning i bæredygtighed. Den tiltagende udbredte erkendelse af, at der er behov for, at alle tager medansvar for at passe på jordkloden, bør følges op af, at pædagoger og lærere i højere grad bliver rustet til opgaven, samt at Børn og Unges tilbud på alle niveauer tager medansvar. Der er således behov for en central understøttelse af dagtilbud, skoler og fritidstilbuddenes arbejde med fremtidens grønne borgere.

Løsningsmuligheder og politiske handlemuligheder:

Grøn omstilling kræver en helhedsorienteret tilgang, der handler om både pædagogisk- og organisatorisk kapacitetsopbygning, nye digitale og analoge læremidler samt fysiske rammer, der kan fremme det tværmagistratslige samarbejde om opgaven. Der er pt. ikke varige midler afsat til det pædagogiske arbejde med klima og bæredygtighed i Børn og Unge. Indsatser har hidtil kørt på midlertidige bevillinger fx jf. Klimaplanen 2016-2020. For at skubbe på en systematisk og kontinuerlig modning og videreudvikling af Børn og Unges arbejde med bæredygtighed i et 0 til 18-års perspektiv, foreslås tre udviklingsspor:

Spør 1. Lokal kapacitetsopbygning til bæredygtighedsformidling

Pædagoger og lærere i dagtilbud, skoler og FU skal klædes bedre fagligt på til at styrke børn og unges læring og handlekompetencer inden for grøn omstilling. Det skal ske ved kontinuerlig uddannelse af lokale resourcepersoner/vejledere i netværk samt via aktionslæring og kursusaktivitet.



Børn og Unge, 17. februar 2021

Kontaktpersoner: Dennis Møller Hansen/Anne Dissing Rasmussen, PUF

Dato for udvalgsbehandling: 17.03.2021

Spør 2. Digitale/analoge læremidler og forløb der understøtter bæredygtighed

Indkøb af materialer og læremidler, der sikrer sammenspillet mellem grøn omstilling, klima og bæredygtighed og de teknologiske muligheder for løsning af udfordringer fx adfærdspåvirkende apps, digitale læremidler, Internet of Things (IoT), sensorer og displays ift. forbrug på skolerne. Indkøb af analoge og digitale læremidler sker i samarbejde med Center for Læring og vil bidrage til en opdateret vifte af grej og udstyr inden for natur, klima og bæredygtighed i et 0-18 års perspektiv. Dagtilbud og skoler skal uden at betale deltagergebyr have adgang til Haver til Maver samt kunne tilmelde sig grønt flag-ordningerne hhv. Grønne spirer og Grøn skole, ligesom en mindre grøn eventpulje afsættes til at styrke grøn handlekompetence blandt unge i FU.

Spør 3. Fysiske rammer og organisatorisk kapacitetsopbygning

Det er nødvendigt med en central understøttelse og koordinering af indsatser omkring grøn omstilling målrettet børn og unge i spændvidden fra lokal praksis til strategisk forvaltning på tværs af Aarhus Kommunes magistratsafdelinger. Det kan ske ved at realisere et tværmagistratsligt kraftcenter for natur- og klimaformidling målrettet børn og unge på Naturcenter Aarhus i MBU. Det vil forene kompetencerne til at arbejde systematisk med klima og bæredygtighed, herunder MTM's kapacitet inden for naturforvaltning, grøn drift og bygningsfællesskab samt MKB's rolle som sponsor for Aarhus Omstillers i Klimaplan 2021-2025.

Samlet set kan Naturcenter Aarhus styrke vores fælles opgave om bæredygtig dannelse i børn og unges hverdag. Naturcenter Aarhus vil koordinere og understøtte undervisnings- og læringsforløb, men i særlig grad også koordinere og udvikle, at lokale ressourcer bliver sat i spil i dagtilbud, skoler og fritidstilbud. Naturcenter Aarhus er en del af realiseringen af Klimaplan 2020-2025. Det, der kræves for at komme i mål med den nødvendige grønne omstilling er, at der skubbes vedvarende på arbejdet med børnenes læring i dagtilbud, skole og FU som en del af den pædagogiske hverdag med et vedvarende og systematisk fokus. Der er således brug for en anlægsinvestering samt en investering i personale for at realisere Naturcenter Aarhus.

(2022-priser i 1.000 kr.)	2022	2023	2024	2025
Drift – lokal kapacitetsopbygning	1.000	1.000	1.000	1.000
Drift – læremidler og forløb til bæredygtighed	700	700	700	700
Drift – Grønt Flag; dagtilbud, skoler og FU	500	500	500	500
Drift – Pædagogisk-didaktiske kompetencer Naturcenter Aarhus	1.200	1.200	1.200	1.200
Anlæg – Tværmag. kraftcenter	2.000	0	0	0
I alt	5.400	3.400	3.400	3.400

Bemærkninger:

Hvis MBU selv skal prioritere kompetenceudvikling og materialeindkøb til grøn omstilling og bæredygtighed, vil det medføre en forringelse af service på andre områder i dagtilbud, skoler og FU.

Skaleringsmulighed: Omfanget af kompetenceudvikling, materialeopbygning og organisatorisk kapacitetsopbygning udmøntet via etablering af fysiske rammer for et tværmagistratsligt kraftcenter for klima og naturformidling på Naturcenter Aarhus i MBU kan skales. Det er fx muligt at ansætte pædagogiske og didaktiske kompetencer inden for bæredygtighed i de nuværende fysiske rammer på fx Natursamarbejdet.

Forslaget her vil bidrage til opfyldelse af Aarhus Kommunes klimamål om at være CO₂-neutral i 2030 samt lade beslutningen om affaldssortering i kommunale bygninger fungere som løftestang for mere grøn omstilling i Børn og Unge.

Afdeling/Lokalt tilbud	Udgiftspost	Timer	Forventet udgift for MBU	Forventede midler fra Klimafonden
2 x dagplejere i distrikt A 3 x institutioner i distrikt B og C	Indkøb af: 5 x ladcykler (ca. 35.000 kr. stk.) 5 x ekstra batteri til cykler (ca. 4000 kr. stk) 5 x voksencykelhjelme (ca. 700 kr. stk) 5 x refleksevest (ca. 200 kr. stk) 5 x flyverdragt (700 kr. stk) 20 x børnecykelhjelme (300 kr. stk.) 20 x børnerefleksvest (80 kr.stk.) 5 x regnsæt (600 kr. stk.) Service af fem ladcykler i 3 måneder (estimat 1200 kr. pr. cykel)		219.600 kr.	219. 600 kr.
3 x institutioner (pædagogisk personale)	Ekstra timeforbrug i forbindelse med afhentning af børn	7,5 time pr. uge x 13 uger (283 kr./t)	82.777 kr.	82.777 kr.
5 x pædagogiske ledere i tre distrikter	Timeforbrug i forbindelse med organisering, understøttelse af pæd.personale mv.	5 x 20 timer (350 kr./t)	35.000 kr.	35.000 kr.
Projektleder, Forvaltningen	Projektledelse: - Indkøb af cykler mm. (30 timer) - Opstart af projekt inkl. udarbejdelse af kommunikationsmateriale målrettet pædagogisk personale og forældre (55 timer) - Udvælgelse af dagplejere og institutioner (10 timer) - Daglig projektledelse i hele testperioden, herunder løbende understøttelse af pæd. ledere (100 timer) - Administration af økonomi/støtte fra Klimafonden (75 timer) - Øvrig kommunikation om projektet i MBU (30 timer) - Tværmagistratsligt samarbejde med MTB og BA (30 timer) - Evaluering af projektet (70 timer*)	400 timer (356 kr./t)	142.400 kr	117.480 kr
Sum			479.377	454.857

**Klimafonden har på forhånd tilkendegivet, at de ikke støtter forundersøgelser og evalueringer af prøvehandlinger. MBU vil derfor have en enkelt udgift på 24.920 kr. til selve evalueringen af projektet efter endt projektperiode*



Status på ansøgninger til Aarhus Kommunes Klimafond

9. februar 2021
Side 1 af 2

Projektidé: Nedgravning af affaldsbeholdere

Ansøger: Risskov Skole

Status: Idé frafaldet efter sparring og udsat frist for implementering af affaldssortering. Kan ikke argumentere for CO2 besparelse, hvorfor idéen ikke vurderes relevant for Klimafonden.

Beskrivelse:

Projektidé: Naturens Hus

Ansøger: Skovvangskolen

Status: Aktiv

Beskrivelse: Tidligere pedelbolig på skolens grund indrettes som Naturens Hus som base for undervisning i alle naturfag

Projektidé: Grønt gårdmiljø og haver

Ansøger: Strandskolen

Status: Formodes aktiv

Beskrivelse: Der etableres en gårdhave i skoleåret 2020/21 målrettet skolens udskolings elever. Formålet er at skabe et bæredygtigt udemiljø med fokus på udeundervisning, biodiversitet og genbrugsmaterialer. Gårdhaven udvikles i samarbejde med skolens verdensmålsråd (elever) og jordbrugsstuderende fra Erhvervsakademi Aarhus.

Projektidé: Lys og læ på legepladsen

Ansøger: Højbjerg – Skåde dagtilbud

Status: Går andre veje end Klimafonden, men fastholder idéen om at styrke de udendørs læringsmiljøer

Beskrivelse: Der ønskes et bedre læringsmiljø udendørs, som kan bruges af dagtilbuddets børn året rundt

Projektidé: Grønne tage på Beder Skole

Ansøger: Beder Skole

Status: Idéen er parkeret

Beskrivelse: Idéens gangbarhed er undersøgt sammen med konsulenter fra PUF/MBU og MTM. MTM vurderer, at idéen ikke er gangbar fordi 1) Grønne tage på eksisterende bygninger kræver et eksisterende tag, hvor der ikke er behov for vedligehold foreløbigt samt 2) Grønne tage er tunge og kræver en bæreevne, som de færreste eksisterende tage har. Det vil være dyrt og ikke miljøvenligt at opgradere eksisterende tage til at blive forvandlet til grønne tage

BØRN OG UNGE
Strategi og Udvikling
Aarhus Kommune

Sekretariat-Rådhuset
Rådhuspladsen 2
8000 Aarhus C

Direkte telefon: 41 87 24 39

Direkte e-mail:
grsa@aarhus.dk

Sagsbehandler:
Sarah Gramstrup



Projektidé: Solceller på taget og i undervisningen på Beder Skole

Ansøger: Beder skole

Status: Ideen er parkeret

Beskrivelse: Ideens gangbarhed er afsøgt i samarbejde med PUF/MBU og Aa+/MTM (energirenovering). Det viser sig, at alle skolers tage er screenet for egnethed i forhold til placering af solceller. Udfordringen er lovgivningen på området, som pt. kræver at kommunal egenproduktion skal udøves i et selskab, hvilket er for dyrt og administrativt tungt. Hvis de lovgivningsmæssige rammer for solceller lempes, er der et stort potentiale i at koble energirenovering og læring.

9. februar 2021

Side 2 af 2

Projektidé: Idéudviklingsworkshop

Ansøger: Ungdomsskolen/Motorgården

Status: Aktiv

Beskrivelse: Med udgangspunkt i tanker om bæredygtighed og genbrug udvikles flere forskellige projekter i samarbejde med Motorgårdens unge. De unge involveres i en grøn udvikling og produktion af en række forskellige bæredygtige produkter.

Kommunikationsplan om bæredygtighed og klimainitiativer i Børn og Unge

Som led i arbejdet med klima og bæredygtighed iværksættes en intensiveret kommunikation i et samarbejde mellem Kommunikation og Børn og Unges projektgruppe for klima og bæredygtighed. Formålet med den brede kommunikation er at øge informationsniveauet om de aktuelle muligheder der er for at arbejde med klima og bæredygtighed på tværs af Børn og Unge. Derudover tjener kommunikationen også til at motivere medarbejdere såvel som børn og unge til aktivt at bidrage til den grønne omstilling. Kommunikationen vil især adressere mulighederne i at søge Klimafonden om midler til CO2 reducerende klimainitiativer i såvel forvaltningen som i dagtilbud, skoler og fritidstilbud. Derudover vil der kommunikeret målrettet om Grønt Flag-ordningen, som aktuelt har ca. 60 medlemmer blandt dagtilbud, mens kun fem skoler er tilmeldt programmet.

Kommunikationsplanen iværksættes fra uge 8/9 og forløber foreløbig hen over det næste halve års tid.

Indsatser:

Grønt flag

- Info i Ugepakken evt. med kobling til de 17 Verdensmål
- God historie om gevinster fra dt/skoler der er med i ordningen (BUnyt)
- Kurser på Natursamarbejdet
- Webinar fra friluftsrådet/PUF
- Info sektionsmøder i dt/skole i PUF
- Mail direkte til skoleledelser (alle eller dem i det bæredygtige netværk)/relevant for den enkelte
- FB/SoMe-historier (genbrug af film som er lavet)
- Google currents gruppe for naturfagslærere

Aktivitetskasser

- Info i Ugepakken
- God historie om gevinster fra dt/skoler der er med (BUnyt)
- Forskning om børn og natur

Haver til Maver

- Skåde Skoles historie (med vinkel fra skole og Natursamarbejdet)
- Dagtilbudshistorie fra både gamle og nye brugere

UngiAarhus

- Tøjbyttedag (og de input, der kommer fra UngiAarhus)

Klimafondsansøgning

- Ugepakke; opfordring til at søge og søge sparring med fokus på enkel ansøgningsproces, som ikke kræver mange ressourcer + hjælp at hente i forvaltningen
- Overblik over ansøgninger på vej lige nu med henblik på at inspirere til nye ansøgninger
- Historien om aktuel ansøgning om "trilledagpleje og -vuggestue" med inspiration fra Odense Kommune
- Invitation til åben idéudviklingsworkshop for dt/skole/FU koordineret af PUF/sekretariatet
- SoMe
- Linke til andre fonde med oversigt over, hvilke projekter der er relevant at søge hvor (Novo, Maersk, Innovationsmotoren i Aarhus Kommune m.fl.)

- Allerede godkendte/gennemførte projekter med fokus på den gode historie om, hvad skolerne opnår med hjælp fra ansøgning

Nyt liv i bæredygtighedsundervisning (VIA)

- Rådmanden har godkendt at ville bidrage til VIAs pressemeddelelse om projektet
- Invitation til skoler om at deltage via Ugepakken og invitation til de skes skoler, der har etableret et bæredygtighedsudvalg sammen
- Formidle resultater fra projektet undervejs

Øvrig inspiration om klimaindsatser i andre kommuner

- SoMe om de gode historier, f.eks. Frederiksberg Kommune som pt. kører et to årigt projekt, som har til formål at stoppe brugen af engangsservice i alle institutioner. Formidling om projekter i andre kommuner vil potentielt kunne inspirere til nye ideer, som skoler/dagtilbud vil kunne søge Klimafonden om midler til