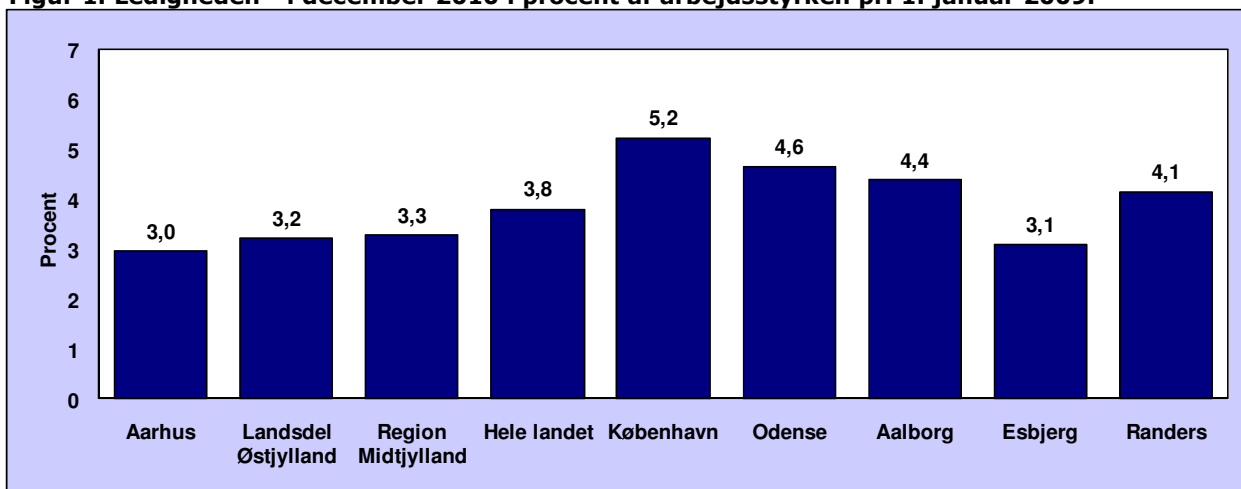




Arbejdsløsheden i Aarhus Kommune, december 2010

- Det gennemsnitlige antal ledige i pct. af arbejdsstyrken ligger for Aarhus Kommune på 3,0 %, mens hele landet, Region Midtjylland og landsdel Østjylland ligger på henholdsvis 3,8 %, 3,3 % og 3,2 % i december 2010.
- Det samlede antal ledige i Aarhus Kommune er i december 2010 på 4.627 fuldtidsledige, hvilket er et fald på 96 personer i forhold til november måned 2010.
- I forhold til december 2009 har der ligeledes været et fald i antallet af ledige i Aarhus på 493 personer svarende til et fald på 9,6 %.
- Antallet af ledige på landsplan er faldet 4,4 pct., Landsdel Østjylland er faldet med 12,8 % og Region Midtjylland med 13,2 pct. i forhold til december 2009.
- I perioden fra december 2009 til december 2010 er ledigheden i Aarhus for mænd faldet med 11,9 %, mens ledigheden for kvinder i samme periode er faldet med 6,1 %.
- I december 2010 har A-kasserne "Danske Sundhedsorganisationer", "Børne- og Ungdomspædagoger" og "Lærere" i Aarhus den laveste ledighed blandt de forsikrede på henholdsvis 1,0 %, 1,0 % og 1,9 %.
- "Byggefagene", "Træ-Industri-Byg", "Fødevarerforbundet" har med henholdsvis 10,4 %, 9,8 % og 7,3 % de største ledighedsprocenter i Aarhus blandt de forsikrede i december 2010.
- I Tabel 4 ses et samlet overblik over udviklingen i antallet af aktiverede fuldtidspersoner.

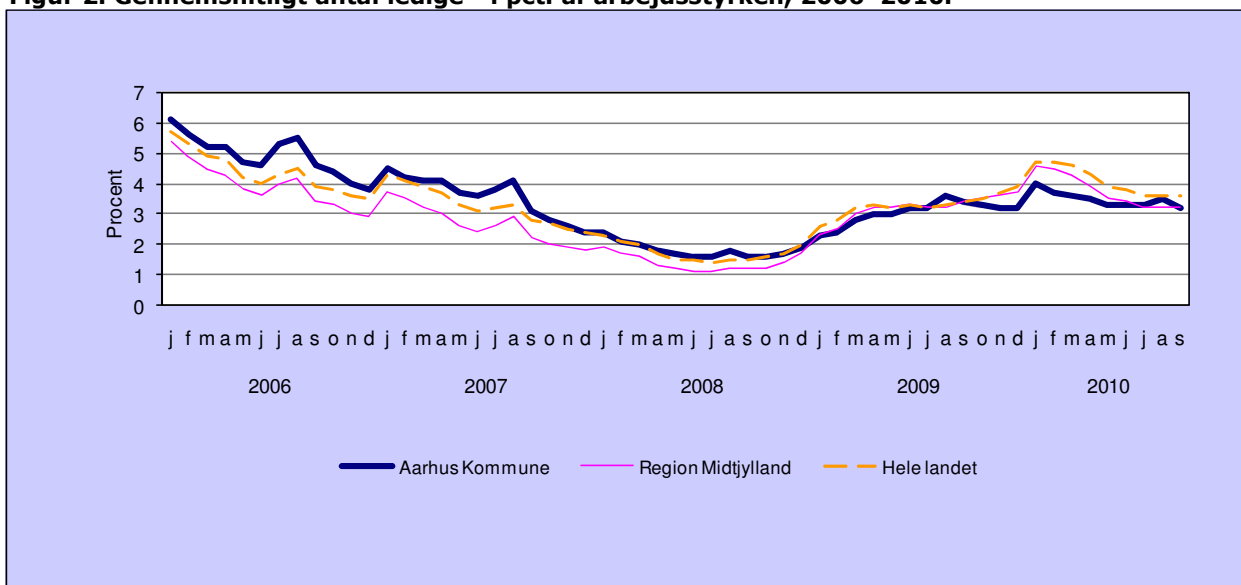
Figur 1. Ledigheden¹⁾ i december 2010 i procent af arbejdsstyrken pr. 1. januar 2009.



Kilde: Danmarks Statistik.

Ledighedsopgørelsen vil fremover (fra og med januar 2011) blive baseret på bruttoledighedsbegrebet, som også indeholder de aktiverede ledige.

Figur 2. Gennemsnitligt antal ledige¹⁾ i pct. af arbejdsstyrken, 2006–2010.



1) Ledighedsopgørelsen vil fremover (fra og med januar 2011) blive baseret på bruttoledighedsbegrebet, som også indeholder de aktiverede ledige.
Kilde: Danmarks Statistik

Tabel 1. Gennemsnitligt antal ledige¹⁾ i Aarhus Kommune, Landsdel Østjylland, Region Midtjylland og hele landet, december 2009 og 2010.

	Gennemsnitligt antal ledige				Gennemsnitligt antal ledige I pct. af arbejdsstyrken		
	Dec. 2009	Dec. 2010	Ændring absolut	Ændring i %	Dec. 2009	Dec. 2010	Ændring pct. point
Aarhus Kommune	5.120	4.627	-493	-9,6	3,3	3,0	-0,3
Landsdel Østjylland	15.331	13.369	-1.962	-12,8	3,7	3,2	-0,5
Region Midtjylland	23.790	20.656	-3.134	-13,2	3,8	3,3	-0,5
Hele landet	108.797	104.026	-4.771	-4,4	4,0	3,8	-0,2

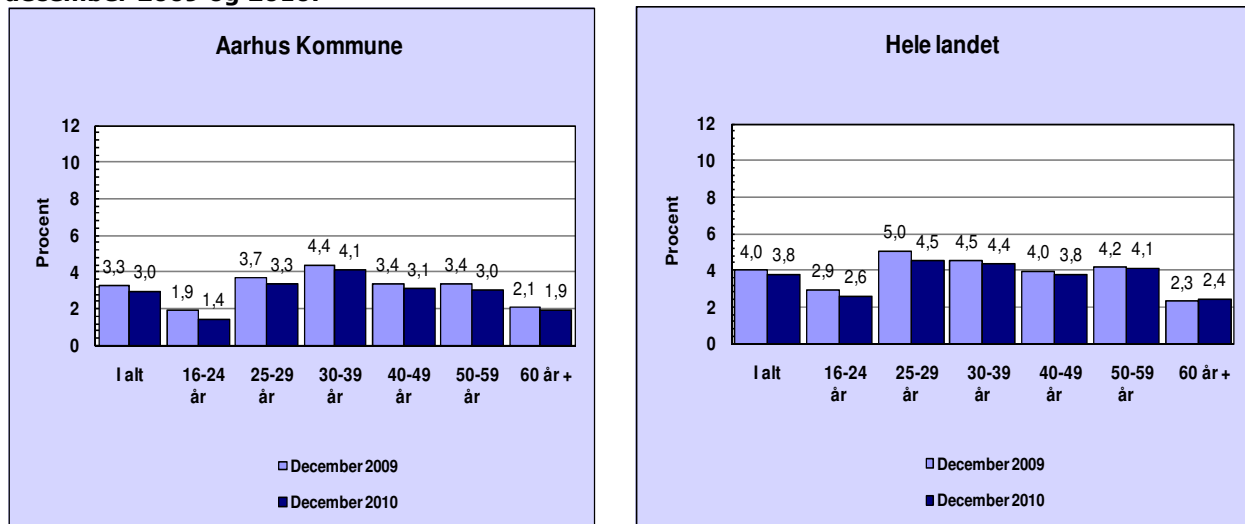
1) Ledighedsopgørelsen vil fremover (fra og med januar 2011) blive baseret på bruttoledighedsbegrebet, som også indeholder de aktiverede ledige.
Kilde: Danmarks Statistik.

Tabel 2. Antal ledige¹⁾ i Aarhus Kommune efter køn i december 2009 og 4 kvartal 2010.

	Antal ledige				Ændring fra dec. 2009 til dec. 2010	Ændring fra okt. 2010 til Dec. 2010	Ændring i procent fra dec. 2009 til dec. 2010	Ændring i procent fra okt. 2010 til dec. 2010
	Dec. 2009	Okt. 2010	Nov. 2010	Dec. 2010				
Mænd	3.096	2.742	2.712	2.728	-368	-14	-11,9	-0,5
Kvinder	2.024	2.107	2.011	1.900	-124	-207	-6,1	-10,3
I alt	5.120	4.849	4.723	4.627	-493	-222	-9,6	-4,7

1) Ledighedsopgørelsen vil fremover (fra og med januar 2011) blive baseret på bruttoledighedsbegrebet, som også indeholder de aktiverede ledige.
Kilde: Danmarks Statistik.

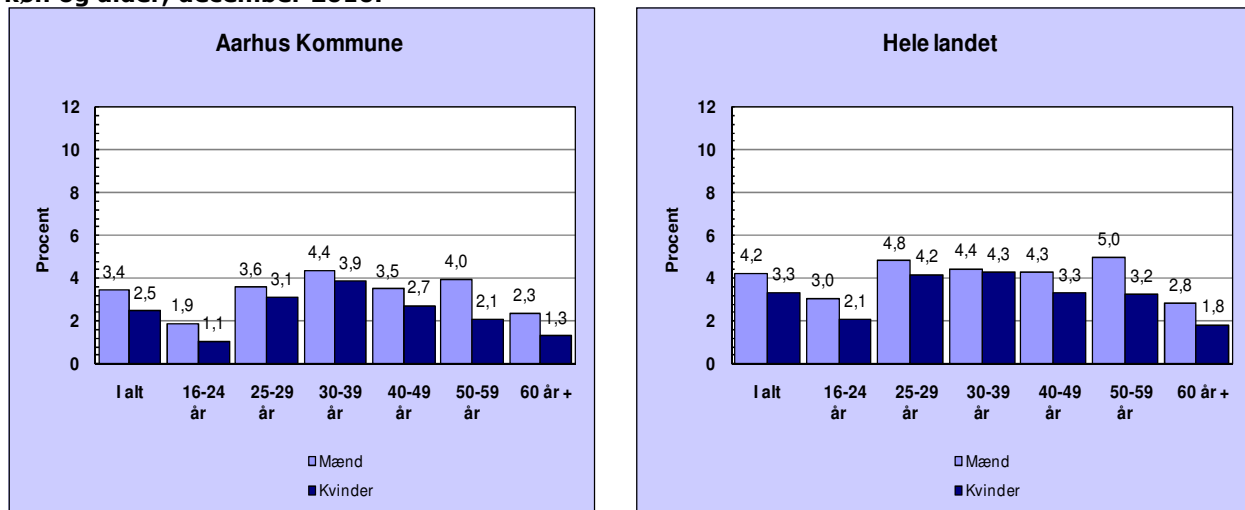
Figur 3. Gennemsnitligt antal ledige¹⁾ i Aarhus Kommune og hele landet fordelt efter alder, december 2009 og 2010.



1) Ledighedsopgørelsen vil fremover (fra og med januar 2011) blive baseret på bruttoledighedsbegrebet, som også indeholder de aktiverede ledige.

Kilde: Danmarks Statistik

Figur 4. Gennemsnitligt antal ledige¹⁾ i Aarhus Kommune og hele landet fordelt efter køn og alder, december 2010.



1) Ledighedsopgørelsen vil fremover (fra og med januar 2011) blive baseret på bruttoledighedsbegrebet, som også indeholder de aktiverede ledige.

Kilde: Danmarks Statistik.

Tabel 3. Gennemsnitligt antal ledige¹⁾ i Aarhus Kommune samt ledighedsprocenten i Aarhus, landsdel Østjylland, Region Midtjylland og hele landet fordelt efter arbejdsløshedskasse.

	Gennemsnitligt antal ledige i Aarhus Kommune			Gennemsnitligt antal ledige i % af forsikrede, dec. 2010			
	Dec. 2009	Dec. 2010	Ændring	Aarhus Kommune	Landsdel Østjylland	Region Midtjylland	Hele landet
Akademikere (AAK)	292	275	-17	3,4	3,0	2,8	3,1
Business	69	57	-12	3,9	3,5	3,1	3,5
Byggefagenes a-kasse	62	60	-2	10,4	8,7	8,4	10,7
Børne- og Ungdomspædagoger (BUPL-A)	34	41	7	1,0	1,5	1,7	2,0
Danske Lønmodtagere (DLA)	141	140	-1	4,4	4,1	4,1	5,1
Danske Sundhedsorganisationer (DSA)	23	57	34	1,0	0,8	0,7	0,8
El-faget	38	31	-7	3,6	3,5	3,5	4,4
Fag og Arbejde (FOA)	86	129	43	2,1	2,6	2,6	2,8
Faglig Fælles a-kasse (3F)	641	597	-44	7,7	8,1	8,4	9,2
Frie Funktionærer (FFA)	53	56	3	3,5	3,0	2,9	3,6
Funktionærer og Servicefag	26	24	-2	2,5	2,1	2,0	3,5
Funktionærer og Tjenestemænd (FTF-A)	173	177	4	2,6	2,2	2,0	2,3
Fødevareforbundet (NNF)	40	42	2	7,3	5,7	5,8	6,6
Handels- og Kontorfunktionærer (HK)	481	456	-25	3,8	3,7	3,7	4,0
Ingeniører (IAK)	162	127	-35	2,8	2,3	2,2	2,5
IT-faget og Merkonomer (PROSA) (-juni 2010)	47	-
Journalistik, Kommunikation og Sprog	148	124	-24	6,1	5,7	5,2	5,5
Kristelig a-kasse	432	370	-62	5,3	4,8	4,9	5,4
Ledere	128	99	-29	2,7	2,3	2,3	2,6
Lærere (DLF-A)	62	81	19	1,9	1,5	1,4	1,7
Magistre (MA)	362	329	-33	5,0	4,5	4,2	4,2
Metalarbejdere	266	189	-77	5,6	4,9	4,7	6,0
Min akasse	-	97	97	3,6	2,8	2,7	2,7
Selvstændige (DANA)	60	51	-9	2,6	2,2	2,2	3,1
Selvstændige Erhvervsdrivende (ASE)	137	144	7	2,8	2,3	2,2	2,8
Socialpædagoger (SLA)	31	43	12	2,3	2,5	2,3	2,4
Stats- og Teleansatte (STA) (-juni 2010)	40	-
Teknikere	105	82	-23	5,1	5,4	5,6	6,4
Træ-Industri-Byg (TIB)	137	124	-13	9,8	8,6	9,0	9,2
Økonomer (CA)	203	169	-34	4,0	3,4	3,2	3,4
Ikke forsikrede	637	454	-183
I alt	5.120	4.627	-493	3,8	3,8	3,9	4,3

1) Ledighedsopgørelsen vil fremover (fra og med januar 2011) blive baseret på bruttoledighedsbegrebet, som også indeholder de aktiverede ledige.

Kilde: Danmarks Statistik.

Anm.

1. januar 2003 fusionerede Erhvervsproglig a-kasse og Journalisternes a-kasse til A-kassen for Journalistik.

1. januar 2003 fusionerede Malersvendenes a-kasse og Maritim a-kasse til Malerfagets og Maritim a-kasse.

1. marts 2004 skiftede Civiløkonomernes a-kasse navn til CA, Økonomernes a-kasse.

1. april 2004 overgik der 17.700 medlemmer fra Funktionærernes og Tjenestemændenes Fælles a-kasse (FTF-A) til Danmarks Lærers Fælles a-kasse (DLF-A).

1. oktober 2004 overgik 6.200 medlemmer fra Funktionærernes og Tjenestemændenes Fælles a-kasse (FTF-A) til Danske Sygeplejersker.

1. oktober 2004 skiftede Danske Sygeplejerskers a-kasse navn til Danske Sundhedsorganisationers a-kasse.

1. januar 2005 fusionerede Kvindeligt Arbejdere og SID til Faglig Fælles a-kasse (3F).

1. januar 2005 skifter Frie Lønmodtageres a-kasse navn til Frie Funktionærers a-kasse (FFA).

1. april 2005 overgår 1.300 medlemmer (Jordmødre) fra Funktionærernes og Tjenestemændenes Fælles a-kasse (FTF-A) til Danske Sundhedsorganisationers a-kasse (DSA).

1. januar 2006 fusionerede Pædagogiske Medhjælperes Fælles a-kasse (PMF-A) og Offentlige Ansattes a-kasse (OAA) til Fag og Arbejde (FOA).

1. januar 2006 skiftede Danske Sælgeres a-kasse navn til Business a-kasse.

1. juli 2006 er Restaurationsbranchens a-kasse lagt sammen med 3F.

1. januar 2008 er Blik og Rør a-kassen lagt sammen med Malerfaget og Maritim a-kassen. Samtidig skifter a-kassen navn til Byggefagenes a-kasse.

Pr. 1. januar 2009 har IT- fagets og Merkonomernes Arbejdsløshedskasse skiftet navn til Prosa og Merkonomernes Arbejdsløshedskasse

Pr. 1. januar 2009 har Nærings og Nydelsesmedarbejdernes a- kasse skiftet navn til Fødevareforbundet NNF's Arbejdsløshedskasse.

Pr .1. juli 2010 har Stats og Teleansatte og PROSA og Merkonomernes a-kasse fusioneret til Min A-kasse.

Tabel 4. Fuldtidsdeltagere i aktivering i Aarhus Kommune, 2008–2010.

Foranstaltning	2008		2009				2010		
	3. kvartal	4. kvartal	1. kvartal	2. kvartal	3. kvartal	4. kvartal	1. kvartal	2. kvartal	3. kvartal
Aktivering i alt	3.626	4.130	3.934	4.158	3.895	5.033	5.016	5.496	4.768
Statslig aktivering i alt	677	891	949	1.041	925	1.580	1.684	2.040	1.803
Vejlednings- og opkvalificering i alt	412	610	697	746	610	1.064	830	924	717
Virksomhedspraktik (s)	23	26	25	50	49	132	233	302	242
Ansættelse med løntilskud (s)	243	255	227	245	266	384	621	814	843
Kommunal aktivering i alt	2.948	3.239	2.985	3.116	2.970	3.453	3.332	3.456	2.965
Vejlednings- og opkvalificering ialt	2.539	2.820	2.594	2.604	2.421	2.760	2.644	2.624	2.195
Virksomhedspraktik (k)	328	333	304	432	461	600	585	702	623
Ansættelse med løntilskud (k)	82	86	87	80	88	92	102	130	147

S = Aktiverede i statsligt regi og K = Aktiverede i kommunalt regi.
 Kilde: Danmarks Statistik, Statistikbanken.

Kilde/opgørelsesmetode

Datagrundlaget er udtræk fra Danmarks Statistik.

Danmarks Statistik har offentliggjort en ny ledighedsstatistik, som betyder, at antallet af ledige fremover vil være på et lidt lavere niveau.

Overordnet består ændringerne af den månedlige ledighedsstatistik i følgende:

1. Ændringer i kildedata:

a) *Dagpengemodtagernes ledighed opgøres fremover på baggrund af RAM (Registeret for arbejdsmarkedsstatistik) frem for CRAM (Arbejdsmarkedsstyrelsens centrale register for arbejdsmarkedsstatistik).*

b) *Kontant- og starthjælpsmodtagernes ledighed opgøres fremover på baggrund af kommunernes registrering af personernes matchkategorier samt om personerne samtidig får udbetalt kontanthjælp eller starthjælp. Endelig fratrækkes evt. aktiveringstimer.*

2. Revideret ledighedsbegreb:

a) *Feriedagpengemodtagerne ekskluderes fra ledighedstallet.*

b) *Ændret beregning af fuldtidsledigheden for de deltidsforsikrede (her divideres fremover altid med 37 timer og ikke med den forsikredes antal forsikrede timer som tidligere).*

c) *Fra opsplitning på forsikringskategori til opsplitning på ydelsestype, dvs. om der modtages dagpenge eller kontanthjælp.*

3. Lovgivningsmæssige ændringer:

a) *Fra 1. januar 2007 er det muligt at modtage dagpenge i aktiveringsforløb af op til 4 ugers varighed.*

Arbejdsløshedsprocenterne er beregnet i forhold til arbejdsstyrken i aldersgruppen 16-64 år, senest opgjort pr. 1.1.2009. Geografisk refereres til personernes bopæl.

Som følge af afrundinger kan der opstå små afvigelser i totalerne i de forskellige tabeller.

Signatur

- Nul.

0 Mindre end ½ af den anvendte enhed.

. Tal kan efter sagens natur ikke kan forekomme.

.. Oplysning for usikker eller angives ikke af diskretionshensyn

... Oplysningen foreligger ikke.

Henvendelse

Yderligere oplysninger kan fås ved henvendelse til Linda Svane Andersen, tlf. 89 40 21 81 eller Niels Michaelsen tlf. 89 40 21 38.

En tilsvarende Information for oktober måned 2010 er offentliggjort i indeværende serie 2010.