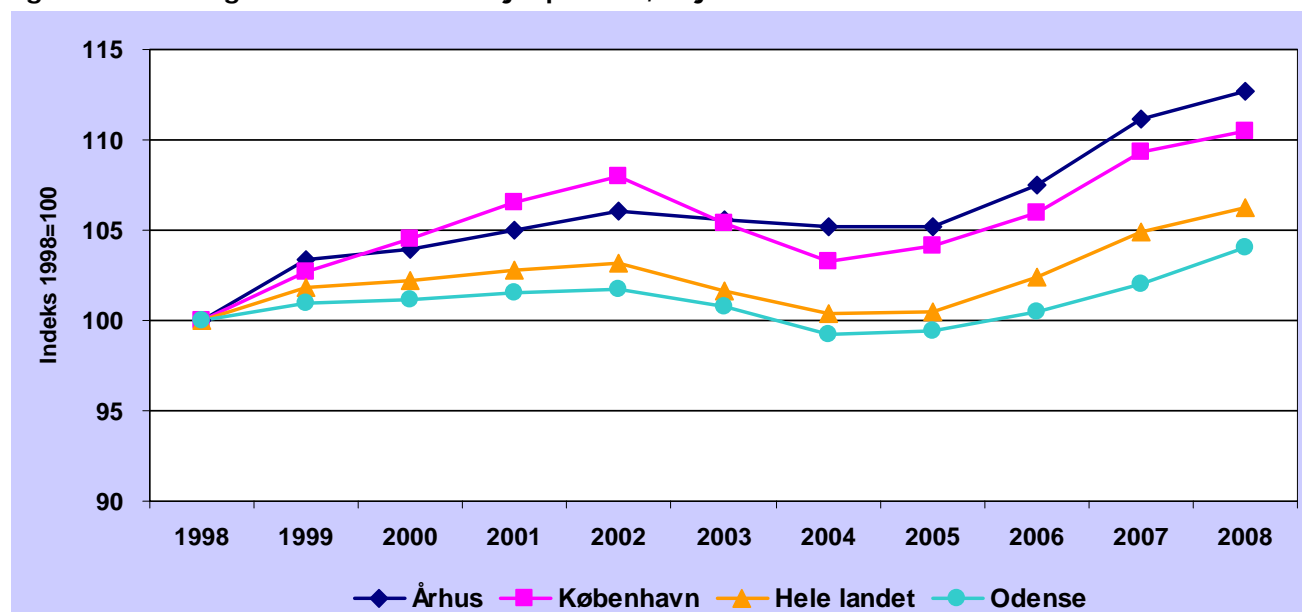




Erhvervsstrukturen i Århus Kommune, 2008

- 1. januar 2008 var der 182.452 arbejdspladser i Århus Kommune.
- Antallet af arbejdspladser i Århus Kommune er steget med 2.582 svarende til 1,4 % fra 2007 til 2008. På landsplan og i Region Midtjylland har der været en stigning i antallet af arbejdspladser i samme periode på henholdsvis 2,0 % og 1,3 %.
- Målt fra 1998 til 2008 er antallet af arbejdspladser i Århus steget med 20.568, hvilket er en stigning på 12,7 %, mens hele landet under ét har haft en stigning på 6,2 %.
- Der er kommet flest nye arbejdspladser inden for branchen "Finansiering og forretningsservice" med 3.203 arbejdspladser og "Handel, hotel og restauration" med 1.310 arbejdspladser i forhold til 2007.
- Der er mistet flest arbejdspladser inden for branchen "Transportvirksomhed, Post og Telekommunikation" med 977 arbejdspladser og "Offentlige og personlige tjenesteydelser" med 493 færre arbejdspladser i forhold til 2007 (jvf. tabel 2).
- Fra 1. januar 2007 til 1. januar 2008 er der skabt 2.477 flere arbejdspladser for lønmodtagere i Århus. Inden for den private sektor er antallet steget med 3.435 beskæftigede lønmodtagere, mens der er sket et fald på 3.956 arbejdspladser indenfor den amts/regionale sektor i forbindelse med kommunalreformen (jvf. tabel 7).
- Beskæftigelsen for den bosiddende befolkning er i alt steget med 17.127 personer siden 1998. I forhold til 2007 er tallet steget med 2,3 % svarende til 3.573 personer (jvf. tabel 9).
- Antallet af arbejdssteder er steget fra 14.240 i 2007 til 14.629 i 2008 svarende til 2,7 % (jvf. Tabel 10).

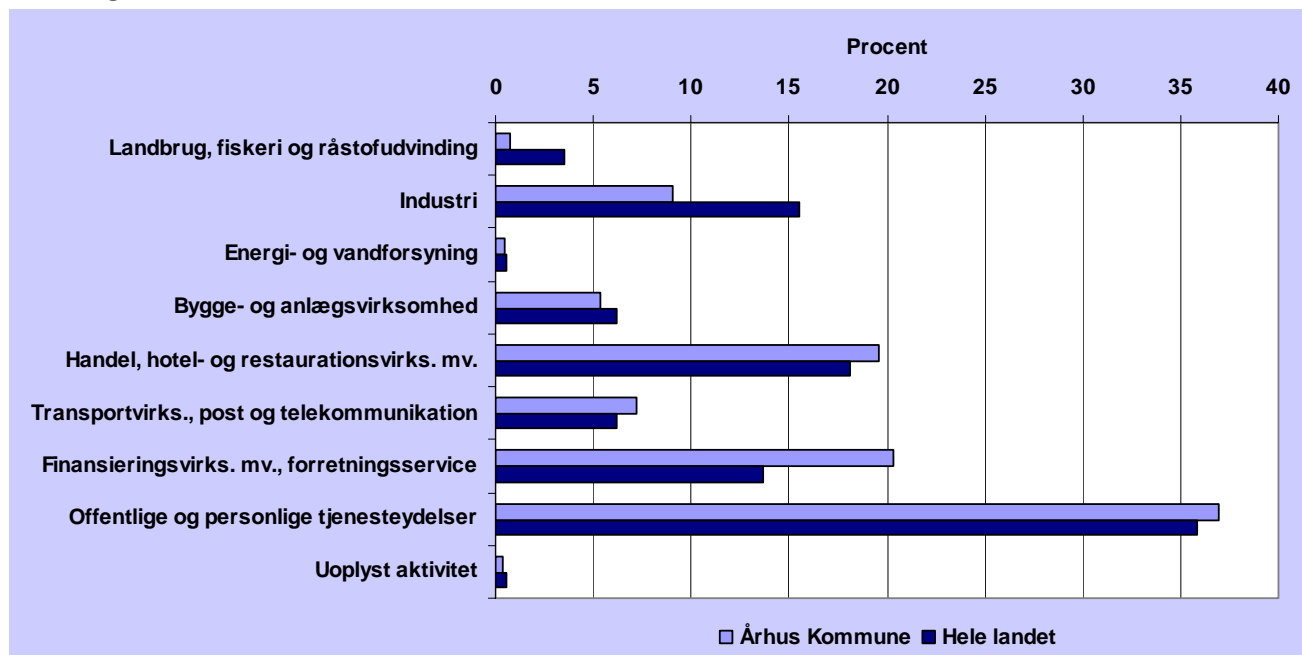
Figur 1. Udviklingen i antallet af arbejdspladser, 1. januar 1998-2008. Indeks 1998=100.



Tabel 1. Udviklingen i antallet af arbejdspladser 1. januar 1998-2008.

	Gammel kommuneinddeling										Ny kommuneinddeling		
	1998	1999	2000	2001	2002	2003	2004	2005	2006	2006	2007	2008	
Antal arbejdspladser:													
Århus	161.884	167.401	168.193	170.014	171.721	170.910	170.266	170.222	174.074	174.074	179.870	182.452	
Region Midtjylland	624.390	656.820	
Århus Amt	318.432	324.713	325.597	327.913	329.577	327.731	325.592	326.853	334.019	.	.	.	
Hele landet	2.690.235	2.738.467	2.750.080	2.764.174	2.774.671	2.734.390	2.699.855	2.703.751	2.746.775	2.754.646	2.821.641	2.857.565	
København	312.948	321.464	327.184	333.346	337.954	329.725	323.060	325.978	331.746	331.746	342.139	345.771	
Odense	98.343	99.261	99.436	99.829	100.089	99.084	97.545	97.811	98.769	98.769	100.375	102.300	
Aalborg	92.506	94.299	94.737	93.686	94.634	93.848	92.392	91.183	93.260	102.331	105.636	107.062	
Esbjerg	46.661	47.209	46.871	46.650	46.580	45.877	46.245	46.134	46.724	60.823	62.306	62.356	
Randers	34.298	33.537	33.363	32.810	32.592	32.564	32.376	32.736	33.239	42.739	43.475	45.013	
Årlig ændring													
Århus	.	5.517	792	1.821	1.707	-811	-644	-44	3.852	.	5.796	2.582	
Region Midtjylland	19.863	12.567	
Århus Amt	.	6.281	884	2.316	1.664	-1.846	-2.139	1.261	7.166	.	.	.	
Hele landet	.	48.232	11.613	14.094	10.497	-40.281	-34.535	3.896	43.024	.	66.995	35.924	
København	.	8.516	5.720	6.162	4.608	-8.229	-6.665	2.918	5.768	.	10.393	3.632	
Odense	.	918	175	393	260	-1.005	-1.539	266	958	.	1.606	1.925	
Aalborg	.	1.793	438	-1.051	948	-786	-1.456	-1.209	2.077	.	3.305	1.426	
Esbjerg	.	548	-338	-221	-70	-703	368	-111	590	.	1.483	50	
Randers	.	-761	-174	-553	-218	-28	-188	360	503	.	736	1.538	
Årlig ændring i %:													
Århus	.	3,4	0,5	1,1	1,0	-0,5	-0,4	0,0	2,3	.	3,3	1,4	
Region Midtjylland	3,2	2,0	
Århus Amt	.	2,0	0,3	0,7	0,5	-0,6	-0,7	0,4	2,2	.	.	.	
Hele landet	.	1,8	0,4	0,5	0,4	-1,5	-1,3	0,1	1,6	.	2,4	1,3	
København	.	2,7	1,8	1,9	1,4	-2,4	-2,0	0,9	1,8	.	3,1	1,1	
Odense	.	0,9	0,2	0,4	0,3	-1,0	-1,6	0,3	1,0	.	1,6	1,9	
Aalborg	.	1,9	0,5	-1,1	1,0	-0,8	-1,6	-1,3	2,3	.	3,2	1,3	
Esbjerg	.	1,2	-0,7	-0,5	-0,2	-1,5	0,8	-0,2	1,3	.	2,4	0,1	
Randers	.	-2,2	-0,5	-1,7	-0,7	-0,1	-0,6	1,1	1,5	.	1,7	3,5	

Figur 2. Arbejdspladser fordelt efter branche, Århus og hele landet 1. januar 2008. Relativ fordeling.



Tabel 2. Antal arbejdspladser fordelt efter branche og underbranche, Århus 1. januar 2007 og 2008.

	2007		2008		Ændring 2007-2008		Hele landet i %
	I alt	I alt	Mænd	Kvinder	Århus	Århus i %	
Landbrug, fiskeri og råstofudvinding	1.531	1.410	1.055	355	-121	-7,9	0,2
Landbrug, gartneri og skovbrug	1.508	1.384	1.034	350	-124	-8,2	0,3
Fiskeri mv.	7	9	9	0	2	28,6	-9,6
Råstofudvinding	16	17	12	5	1	6,3	6,2
Industri	16.914	16.533	11.294	5.239	-381	-2,3	0,3
Føde-, drikke- og tobaksvarerindustri	4.135	3.579	2.021	1.558	-556	-13,4	-3,0
Tekstil- og læderindustri	262	266	122	144	4	1,5	-3,0
Træ-, papir- og grafisk industri	3.773	3.505	2.335	1.170	-268	-7,1	-3,8
Kemisk industri og plastindustri	577	1.088	595	493	511	88,6	1,4
Sten-, ler- og glasindustri	490	538	456	82	48	9,8	1,3
Jern- og metalindustri	7.169	7.109	5.457	1.652	-60	-0,8	3,4
Møbelindustri og anden industri	508	448	308	140	-60	-11,8	-4,5
Energi- og vandforsyning	738	785	592	193	47	6,4	-3,5
Bygge- og anlægsvirksomhed	9.763	9.708	8.801	907	-55	-0,6	1,4
Handel, hotel- og restaurationsvirks. mv.	34.390	35.700	19.978	15.722	1.310	3,8	2,7
Autohandel, service og tankstation	3.280	3.430	2.901	529	150	4,6	-0,1
Engroshandel undtagen med biler	10.839	10.866	7.388	3.478	27	0,2	2,9
Detailh. og reparationsvirks. undt. Biler	14.962	15.789	6.994	8.795	827	5,5	3,2
Hoteller og restauranter	5.309	5.615	2.695	2.920	306	5,8	3,2
Transportvirks., post og telekommunikation	14.117	13.140	9.295	3.845	-977	-6,9	-0,5
Transport	7.573	7.414	5.634	1.780	-159	-2,1	1,0
Post og tele	6.544	5.726	3.661	2.065	-818	-12,5	-4,3
Finansieringsvirks. mv., forretningservice	33.925	37.128	21.971	15.157	3.203	9,4	6,2
Finansiering og forsikring	4.152	4.407	2.146	2.261	255	6,1	3,5
Udlejning og ejendomsformidling	3.385	3.722	2.483	1.239	337	10,0	9,7
Forretningservice	26.388	28.999	17.342	11.657	2.611	9,9	6,3
Offentlige og personlige tjenesteydelser	67.877	67.384	21.654	45.730	-493	-0,7	-0,8
Offentlig administration	6.382	5.594	2.693	2.901	-788	-12,3	-4,2
Undervisning	16.308	16.425	7.093	9.332	117	0,7	-1,1
Sundhedsvæsen	14.288	14.883	2.968	11.915	595	4,2	1,9
Sociale institutioner	21.125	19.931	3.988	15.943	-1.194	-5,7	-0,8
Foreninger, kultur og renovation	9.774	10.551	4.912	5.639	777	7,9	0,2
Uoplyst aktivitet	615	664	383	281	49	8,0	9,6
Århus Kommune i alt	179.870	182.452	95.023	87.429	2.582	1,4	1,3

Tabel 3. Antal beskæftigede personer i Århus Kommune fordelt efter alder, branche og underbranche, 1. januar 2008.

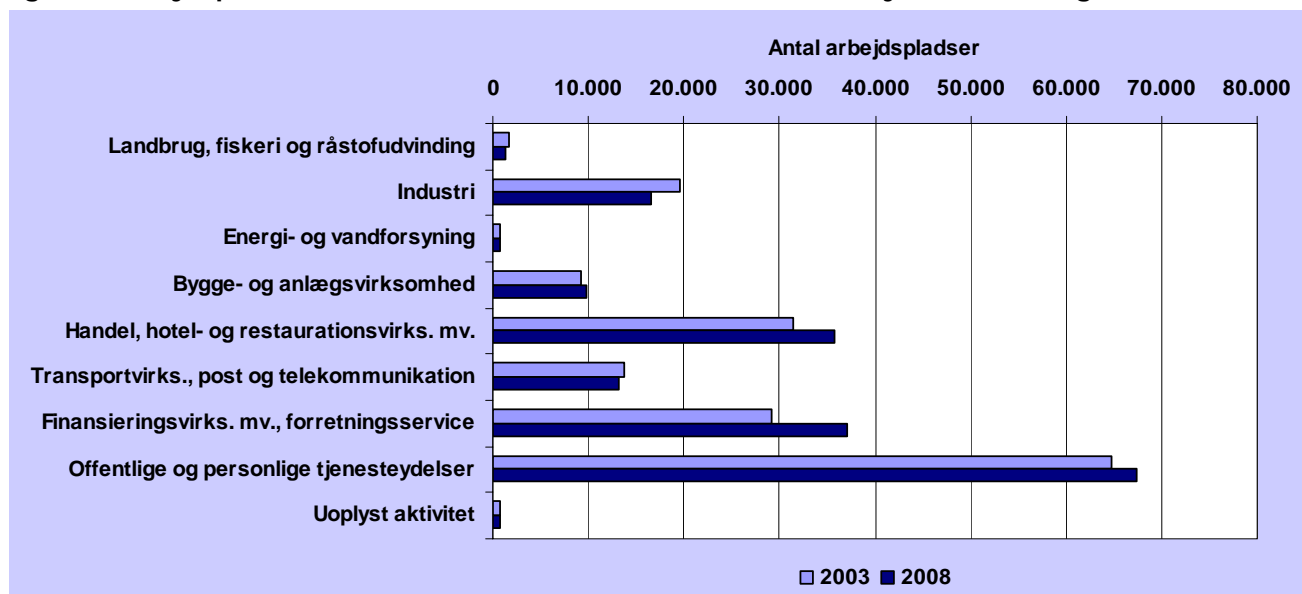
	Alder												I alt	
	-15	16-19	20-24	25-29	30-34	35-39	40-44	45-49	50-54	55-59	60-64	65-66		67 år +
Landbrug, fiskeri og råstofudvinding	26	71	140	110	130	140	141	141	134	106	80	41	150	1.410
Landbrug, gartneri og skovbrug	26	71	138	109	128	138	135	140	129	104	76	40	150	1.384
Fiskeri mv.	-	-	1	-	1	-	2	-	2	-	3	-	-	9
Råstofudvinding	-	-	1	1	1	2	4	1	3	2	1	1	-	17
Industri	135	559	1.061	1.466	2.012	2.411	2.573	1.958	1.676	1.536	876	95	175	16.533
Føde-, drikke- og tobaksvareindustri	48	165	253	310	433	505	543	414	364	337	186	6	15	3.579
Tekstil- og læderindustri	5	5	25	38	39	27	35	25	28	19	12	3	5	266
Træ-, papir- og grafisk industri	15	212	373	434	452	451	400	315	329	312	146	22	44	3.505
Kemisk industri og plastindustri	17	26	46	72	122	164	206	139	112	100	64	8	12	1.088
Sten-, ler- og glasindustri	2	6	18	32	59	69	79	92	69	68	33	4	7	538
Jern- og metalindustri	39	127	322	549	862	1.137	1.248	910	748	652	397	46	72	7.109
Møbelindustri og anden industri	9	18	24	31	45	58	62	63	26	48	38	6	20	448
Energi- og vandforsyning	-	3	6	40	55	74	114	131	111	114	84	19	34	785
Bygge- og anlægsvirksomhed	30	420	1.008	1.110	1.191	1.220	1.225	1.048	884	916	506	76	74	9.708
Handel, hotel- og restaurationsvirks. mv.	604	4.460	7.049	4.854	3.796	3.728	3.412	2.358	1.922	1.876	1.099	192	350	35.700
Autohandel, service og tankstation	34	304	554	431	396	367	378	271	230	226	142	35	62	3.430
Engroshandel undtagen med biler	103	349	845	1.207	1.413	1.655	1.599	1.179	940	851	501	70	154	10.866
Detailh. og reparationsvirks. undt. biler	329	2.820	3.848	2.288	1.525	1.338	1.109	677	594	671	404	77	109	15.789
Hoteller og restauranter	138	987	1.802	928	462	368	326	231	158	128	52	10	25	5.615
Transportvirks., post og telekommunikation	150	258	987	1.306	1.485	1.575	1.835	1.766	1.544	1.360	686	76	112	13.140
Transport	30	116	473	697	791	888	1.038	1.013	885	862	465	63	93	7.414
Post og tele	120	142	514	609	694	687	797	753	659	498	221	13	19	5.726
Finansieringsvirks. mv., forretningservice	427	1.311	4.987	5.263	4.761	4.574	4.308	3.480	3.042	2.633	1.447	299	596	37.128
Finansiering og forsikring	10	44	429	552	534	435	573	533	455	473	249	67	53	4.407
Udlejning og ejendomsformidling	37	90	221	318	344	357	413	396	433	441	269	88	315	3.722
Forretningservice	380	1.177	4.337	4.393	3.883	3.782	3.322	2.551	2.154	1.719	929	144	228	28.999
Offentlige og personlige tjenesteydelser	105	1.284	6.228	7.582	7.555	7.303	7.807	8.097	8.571	7.944	3.807	471	630	67.384
Offentlig administration	2	28	164	443	614	608	726	768	799	889	469	52	32	5.594
Undervisning	8	101	847	1.730	2.032	1.917	1.912	1.848	2.135	2.179	1.311	192	213	16.425
Sundhedsvæsen	26	159	512	1.486	1.840	1.821	1.960	2.085	2.159	1.841	800	89	105	14.883
Sociale institutioner	7	473	3.303	2.509	2.012	1.977	2.108	2.358	2.402	2.020	634	53	75	19.931
Foreninger, kultur og renovation	62	523	1.402	1.414	1.057	980	1.101	1.038	1.076	1.015	593	85	205	10.551
Uoplyst aktivitet	2	7	19	43	54	54	61	49	71	73	74	28	129	664
Århus Kommune i alt	1.479	8.373	21.485	21.774	21.039	21.079	21.476	19.028	17.955	16.558	8.659	1.297	2.250	182.452

Tabel 4. Antal arbejdspladser fordelt efter branche og underbranche, Århus 1. januar 1998-2008.

	1998	1999	2000	2001	2002	2003	2004	2005	2006	2007	2008
Landbrug, fiskeri og råstofudvinding	1.943	1.883	1.786	1.835	1.767	1.693	1.643	1.658	1.658	1.531	1.410
Landbrug, gartneri og skovbrug	1.919	1.855	1.749	1.793	1.738	1.670	1.625	1.630	1.630	1.508	1.384
Fiskeri mv.	16	12	16	16	17	14	9	7	8	7	9
Råstofudvinding	8	16	21	26	12	9	9	21	20	16	17
Industri	22.017	22.593	20.450	20.714	19.723	19.545	19.144	18.135	16.649	16.914	16.533
Føde-, drikke- og tobaksvarerindustri	4.334	3.836	3.970	4.160	4.194	4.253	4.290	3.989	3.686	4.135	3.579
Tekstil- og læderindustri	455	418	324	318	348	358	346	344	377	262	266
Træ-, papir- og grafisk industri	5.988	7.135	5.733	5.827	4.876	4.732	4.816	4.449	3.668	3.773	3.505
Kemisk industri og plastindustri	1.025	892	882	976	1.029	972	981	976	944	577	1.088
Sten-, ler- og glasindustri	504	497	513	553	479	474	476	487	448	490	538
Jern- og metalindustri	9.042	9.141	8.394	8.310	8.217	8.188	7.738	7.420	7.053	7.169	7.109
Møbelindustri og anden industri	669	674	634	570	580	568	497	470	473	508	448
Energi- og vandforsyning	610	623	572	498	682	684	698	661	682	738	785
Bygge- og anlægsvirksomhed	8.488	9.000	9.556	9.959	9.831	9.206	8.968	8.623	8.980	9.763	9.708
Handel, hotel- og restaurationsvirks. mv.	30.931	32.390	32.556	32.199	31.310	31.445	31.139	30.600	32.656	34.390	35.700
Autohandel, service og tankstation	3.287	3.313	3.293	3.169	3.076	3.046	3.053	2.999	3.175	3.280	3.430
Engroshandel undtagen med biler	11.572	12.386	12.559	11.932	11.366	10.911	10.275	10.162	10.203	10.839	10.866
Detailh. og reparationsvirks. undt. Biler	11.903	12.489	12.370	12.648	12.557	12.915	12.973	12.656	14.184	14.962	15.789
Hoteller og restauranter	4.169	4.202	4.334	4.450	4.311	4.573	4.838	4.783	5.094	5.309	5.615
Transportvirks., post og telekommunikation	13.267	13.606	14.062	14.132	14.611	13.760	13.456	13.469	14.043	14.117	13.140
Transport	7.333	7.406	6.961	7.036	7.222	7.087	7.207	7.279	7.462	7.573	7.414
Post og tele	5.934	6.200	7.101	7.096	7.389	6.673	6.249	6.190	6.581	6.544	5.726
Finansieringsvirks. mv., forretningsservice	23.047	24.420	25.710	27.086	28.438	29.197	29.342	30.543	32.050	33.925	37.128
Finansiering og forsikring	2.980	3.203	3.485	3.685	3.714	3.640	3.667	3.658	3.774	4.152	4.407
Udlejning og ejendomsformidling	2.833	2.860	2.966	2.878	3.086	3.348	3.434	3.521	3.562	3.385	3.722
Forretningsservice	17.234	18.357	19.259	20.523	21.638	22.209	22.241	23.364	24.714	26.388	28.999
Offentlige og personlige tjenesteydelser	60.796	62.252	62.821	62.925	64.587	64.708	65.114	65.890	66.807	67.877	67.384
Offentlig administration	7.332	7.499	7.693	7.045	7.448	6.435	6.787	6.507	6.582	6.382	5.594
Undervisning	15.083	15.399	15.923	15.417	15.633	15.331	15.293	15.495	15.746	16.308	16.425
Sundhedsvæsen	11.807	12.334	12.921	13.181	13.534	13.641	13.187	13.855	13.865	14.288	14.883
Sociale institutioner	18.248	18.731	17.852	18.815	19.477	19.811	20.190	20.424	20.521	21.125	19.931
Foreninger, kultur og renovation	8.326	8.289	8.432	8.467	8.495	9.490	9.657	9.609	10.093	9.774	10.551
Uoplyst aktivitet	785	634	680	666	772	672	762	643	549	615	664
Århus Kommune i alt	161.884	167.401	168.193	170.014	171.721	170.910	170.266	170.222	174.074	179.870	182.452

Anm: Danmarks Statistik har fra 2003 foretaget en række revisioner og forbedringer. Antallet af arbejdssteder og job, som opgøres på baggrund af erhvervsbeskæftigelsen, påvirkes også af den ændrede opgørelsesmetode. Af det totale antal arbejdssteder i Danmark udgør arbejdssteder med færre end 5 job over 62 pct., mens kun 10 pct. af samtlige job var placeret på disse arbejdssteder. Fra og med opgørelsen ultimo 2002 (for arbejdssteder) er der indarbejdet en ny og forbedret opgørelsesmetode for erhvervsbeskæftigelsen. Dette medfører, at de nuværende opgørelser ikke er direkte sammenlignelige med opgørelserne for tidligere år. Årsagen hertil er, at kravene til en vis minimumsaktivitet for selvstændige er blevet skærpet. Denne forskydning indebærer, at flere selvstændige der samtidig og primært har et job som lønmodtagere, nu kun bliver registreret på deres primære erhverv som lønmodtagere. Desuden er der sket den ændring, at erhvervsbeskæftigelsen fra 2003 (ultimo 2002) kun medregner arbejdssteder knyttet til reelt aktive firmaer, dvs. at firmaer uden eller med kun ubetydelig aktivitet ikke længere er omfattet af statistikken. Det svarer til den afgrænsning, der også benyttes i andre erhvervsstatistikker, som regnskabsstatistikken og firmastatistikken.

Figur 3. Arbejdspladser fordelt efter branche, Århus Kommune 1. januar 2003 og 2008.



Tabel 5. Antal arbejdspladser fordelt efter branche, Århus Kommune 1. januar 1998-2008.

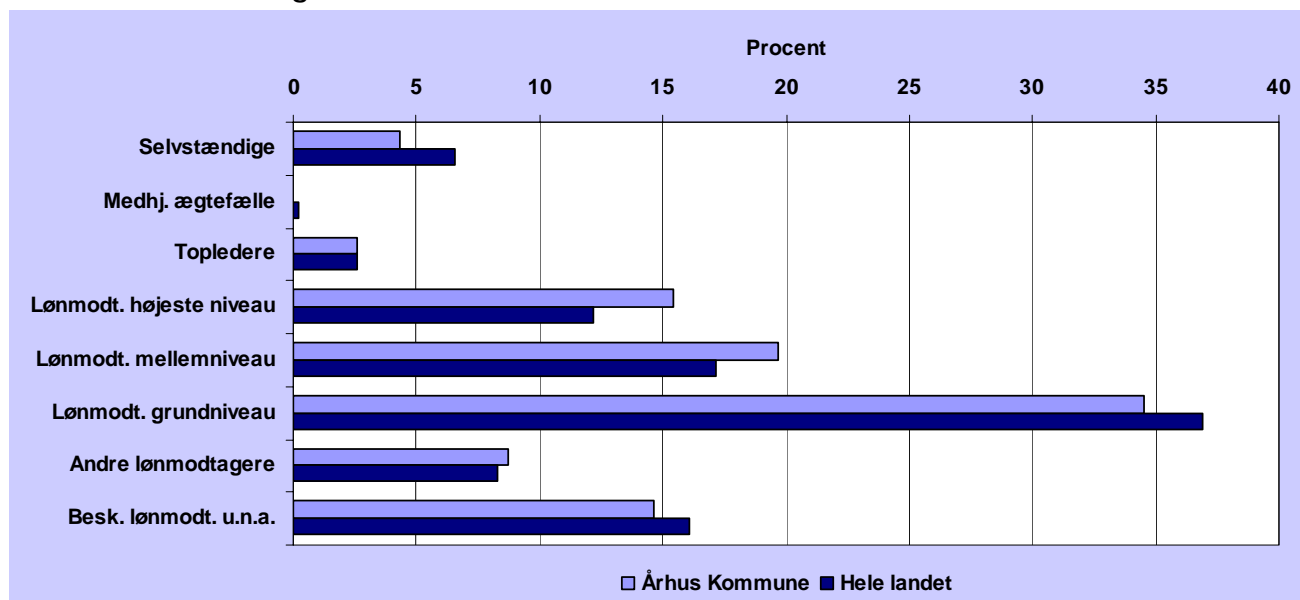
	1998	1999	2000	2001	2002	2003	2004	2005	2006	2007	2008
Landbrug, fiskeri og råstofudvinding	1.943	1.883	1.786	1.835	1.767	1.693	1.643	1.658	1.658	1.531	1.410
Industri	22.017	22.593	20.450	20.714	19.723	19.545	19.144	18.135	16.649	16.914	16.533
Energi- og vandforsyning	610	623	572	498	682	684	698	661	682	738	785
Bygge- og anlægsvirksomhed	8.488	9.000	9.556	9.959	9.831	9.206	8.968	8.623	8.980	9.763	9.708
Handel, hotel- og restaurationsvirks. mv.	30.931	32.390	32.556	32.199	31.310	31.445	31.139	30.600	32.656	34.390	35.700
Transportvirks., post og telekommunikation	13.267	13.606	14.062	14.132	14.611	13.760	13.456	13.469	14.043	14.117	13.140
Finansieringsvirks. mv., forretningservice	23.047	24.420	25.710	27.086	28.438	29.197	29.342	30.543	32.050	33.925	37.128
Offentlige og personlige tjenesteydelser	60.796	62.252	62.821	62.925	64.587	64.708	65.114	65.890	66.807	67.877	67.384
Uoplyst aktivitet	785	634	680	666	772	672	762	643	549	615	664
I alt samtlige brancher	161.884	167.401	168.193	170.014	171.721	170.910	170.266	170.222	174.074	179.870	182.452

Anm: Danmarks Statistik har fra 2003 foretaget en række revisioner og forbedringer. Disse ændringer medfører et databrud. Se anmærkning til tabel 4.

Tabel 6. Antal arbejdspladser fordelt efter arbejdsstilling, Århus og hele landet pr. 1. januar 2007 og 2008.

	Århus				Hele landet			
	2007	2008	Ændring Antal	2007-2008 i %	2007	2008	Ændring Antal	2007-2008 i %
Selvstændige	7.804	7.930	126	1,6	188.043	187.860	-183	-0,1
Medhj. Ægtefælle	158	137	-21	-13,3	7.207	6.647	-560	-7,8
Topledere	4.509	4.687	178	3,9	70.504	73.626	3.122	4,4
Lønmodtagere højeste niveau	28.255	28.174	-81	-0,3	342.724	347.512	4.788	1,4
Lønmodtagere mellemniveau	35.155	35.837	682	1,9	462.297	490.780	28.483	6,2
Lønmodtagere grundniveau	61.883	62.980	1.097	1,8	1.030.990	1.054.905	23.915	2,3
Andre lønmodtagere	15.874	15.970	96	0,6	232.102	236.661	4.559	2,0
Beskæftigede lønmodt. u.n.a.	26.232	26.737	505	1,9	487.774	459.574	-28.200	-5,8
I alt	179.870	182.452	2.582	1,4	2.821.641	2.857.565	35.924	1,3

Figur 4. Arbejdspladser fordelt efter arbejdsstilling, Århus Kommune og hele landet 1. januar 2008. Relativ fordeling.



Tabel 7. Antal beskæftigede lønmodtagere i Århus Kommune pr. 1. januar fordelt efter sektorer og køn, 1998-2008.

	1998	1999	2000	2001	2002	2003	2004	2005	2006	2007	2008
Den statslige sektor	11.622	11.832	11.951	11.989	12.069	11.647	11.593	11.840	12.169	12.328	13.507
Mænd	6.048	6.125	6.126	6.090	6.169	5.924	5.959	6.097	6.158	6.196	6.641
Kvinder	5.574	5.707	5.825	5.899	5.900	5.723	5.634	5.743	6.011	6.132	6.866
Sociale kasser og fonde	79	78	75	84	91	97	108	104	167	202	234
Mænd	28	28	27	31	37	36	43	39	51	55	57
Kvinder	51	50	48	53	54	61	65	65	116	147	177
Amter/Regioner¹	15.234	15.864	16.386	16.874	17.211	17.379	16.692	16.982	16.778	16.813	12.857
Mænd	3.823	3.956	3.976	4.070	4.175	4.285	4.116	4.195	4.178	4.202	2.683
Kvinder	11.411	11.908	12.410	12.804	13.036	13.094	12.576	12.787	12.600	12.611	10.174
Kommuner²	26.493	26.811	26.331	26.030	26.882	26.956	27.744	27.789	28.378	28.752	30.785
Mænd	6.984	7.029	6.878	6.646	6.770	6.813	7.145	7.142	7.263	7.313	8.026
Kvinder	19.509	19.782	19.453	19.384	20.112	20.143	20.599	20.647	21.122	21.439	22.759
Offentlige selskaber mv.	7.474	7.276	8.178	6.492	6.150	5.766	6.042	6.113	6.290	6.262	6.017
Mænd	5.478	5.286	5.963	4.733	4.422	4.164	4.312	4.333	4.413	4.407	4.193
Kvinder	1.996	1.990	2.215	1.759	1.728	1.602	1.730	1.780	1.877	1.855	1.824
Den private sektor	91.859	96.476	96.195	99.624	100.386	100.737	100.105	99.474	102.380	107.550	110.985
Mænd	58.223	60.882	60.016	62.324	63.025	62.841	61.704	61.348	63.269	65.981	67.849
Kvinder	33.636	35.594	36.179	37.300	37.361	37.896	38.401	38.126	39.111	41.569	43.136
Uoplyst sektor	1	5	-	-	-	-	-	-	-	1	-
Mænd	1	3	-	-	-	-	-	-	-	1	-
Kvinder	-	2	-	-	-	-	-	-	-	-	-
Sektorer i alt	152.762	158.342	159.116	161.093	162.789	162.582	162.284	162.302	166.169	171.908	174.385
Mænd	80.585	83.309	82.986	83.894	84.598	84.063	83.279	83.154	85.332	88.155	89.449
Kvinder	72.177	75.033	76.130	77.199	78.191	78.519	79.005	79.148	80.837	83.753	84.936

Der er sket en kvalitetsforbedring i Erhvervsregisteret. Det har givet anledning til at rette beskæftigelsesfordelingen på sektorer i for årene 2001-2004, mens oplysningerne før 2001 er uberørte af kvalitetsforbedringen.

1) Amterne blev nedlagt pr. 1. januar 2007 og erstattet af regioner.

2) For 2002 oplyser DS, at man har haft problemer mht. til den kommunale sektor for ÅK pga. kommunens skift mellem 2 lønsystemer i løbet af 2001 (fra 1. maj). Sammenligning mellem pr. 1. jan. 2001 og 1. jan. 2002 skal foretages med varsomhed, da det ikke kan afvises at skiftet har påvirket opgørelsen, således at man har fået for mange med i den endelige opgørelse under den kommunale sektor.

Den opgjorte stigning i antallet af arbejdspladser i den kommunale sektor i tabel 7 fra Danmarks Statistik fra 1. januar 2005 til 1. januar 2006 stemmer ikke overens med Århus Kommunes egne tal, der udviser et samlet fald i antallet af **fuldtidsansatte** i budgetåret 2004 til budgetåret 2005 på ca. 400. Forskellen i opgørelsen i tabel 7 og Århus Kommunes budgettal kan skyldes, at en deltidsstilling i statistikopgørelsen fra Danmarks Statistik svarer til en arbejdsplads, mens deltidsstillinger bliver omregnet til fuldtidsstillinger hos Århus Kommune, og at opgørelsen fra Danmarks Statistik foretages i sidste uge af november i det enkelte år, dvs. at tallene pr. 1. januar 2006 er indsamlet i november 2005.

Tabel 8. Antal beskæftigede personer bosiddende i Århus Kommune pr. 1. januar 2008 fordelt efter branche, underbranche og arbejdsstilling.

	Selvstændige og medhj. ægtefælle	Topledere	Lønmodt. højeste niveau	Lønmodt. mellem- niveau	Lønmodt. grund- niveau	Andre Lønmodt.	Lønmodt. uden närmere angivelse	I alt
Landbrug, fiskeri og råstofudvinding	480	2	30	22	366	44	571	1.515
Landbrug, gartneri og skovbrug	473	1	25	16	324	43	561	1.443
Fiskeri mv.	7	-	-	-	1	-	3	11
Råstofudvinding	-	1	5	6	41	1	7	61
Industri	364	691	1.865	2.769	6.046	986	2.178	14.899
Føde-, drikke- og tobaksvareindustri	30	105	205	604	1.298	202	334	2.778
Tekstil- og læderindustri	39	22	9	63	70	12	69	284
Træ-, papir- og grafisk industri	81	108	377	498	1.031	204	744	3.043
Kemisk industri og plastindustri	4	71	127	245	384	65	183	1.079
Sten-, ler- og glasindustri	10	22	24	46	112	47	44	305
Jern- og metalindustri	136	326	1.076	1.204	2.856	362	685	6.645
Møbelindustri og anden industri	64	37	47	109	295	94	119	765
Energi- og vandforsyning	10	24	123	157	165	85	92	656
Bygge- og anlægsvirksomhed	586	156	261	357	3.791	508	885	6.544
Handel, hotel- og restaurationsvirks. mv.	1.767	943	813	3.614	13.167	3.589	7.268	31.161
Autohandel, service og tankstation	206	48	22	215	1.273	235	615	2.614
Engroshandel undtagen med biler	271	417	370	2.401	2.679	1.218	1.719	9.075
Detailh. og reparationsvirks. undt. Biler	789	441	291	870	7.118	1.319	2.645	13.473
Hoteller og restauranter	501	37	130	128	2.097	817	2.289	5.999
Transportvirks., post og telekommunikation	364	146	383	1.521	4.650	578	2.522	10.164
Transport	298	106	141	886	2.738	420	1.279	5.868
Post og tele	66	40	242	635	1.912	158	1.243	4.296
Finansieringsvirks. mv., forretningservice	2.235	590	5.614	6.246	5.702	4.130	6.824	31.341
Finansiering og forsikring	15	59	254	1.950	921	87	257	3.543
Udlejning og ejendomsformidling	483	53	141	379	695	442	845	3.038
Forretningservice	1.737	478	5.219	3.917	4.086	3.601	5.722	24.760
Offentlige og personlige tjenesteydelser	1.521	1.456	18.010	14.906	19.197	3.752	4.115	62.957
Offentlig administration	-	211	1.565	1.212	2.207	72	231	5.498
Undervisning	100	302	10.725	1.569	1.438	1.120	851	16.105
Sundhedsvæsen	858	146	3.331	4.755	2.480	836	737	13.143
Sociale institutioner	14	638	559	6.618	9.929	744	410	18.912
Foreninger, kultur og renovation	549	159	1.830	752	3.143	980	1.886	9.299
Uoplyst aktivitet	630	-	5	2	9	-	21	667
Århus Kommune i alt	7.957	4.008	27.104	29.594	53.093	13.672	24.476	159.904

Tabel 9. Antal beskæftigede personer bosiddende i Århus Kommune pr. 1. januar 1998-2008 fordelt efter branche og underbranche.

	1998	1999	2000	2001	2002	2003	2004	2005	2006	2007	2008
Landbrug, fiskeri og råstofudvinding	2.026	2.002	1.898	1.915	1.839	1.806	1.690	1.703	1.731	1.616	1.515
Landbrug, gartneri og skovbrug	1.967	1.946	1.835	1.842	1.766	1.727	1.620	1.632	1.662	1.541	1.443
Fiskeri mv.	30	28	29	30	33	33	16	16	10	13	11
Råstofudvinding	29	28	34	43	40	46	54	55	59	62	61
Industri	18.799	18.783	18.201	18.047	17.319	16.872	16.880	16.190	14.944	15.094	14.899
Føde-, drikke- og tobaksvarerindustri	3.509	3.158	3.214	3.236	3.310	3.354	3.400	3.205	2.966	3.162	2.778
Tekstil- og læderindustri	478	450	374	354	372	378	349	350	358	284	284
Træ-, papir- og grafisk industri	4.783	5.157	5.087	4.751	4.079	3.835	4.268	4.020	3.330	3.409	3.043
Kemisk industri og plastindustri	1.030	922	919	949	969	952	971	943	926	716	1.079
Sten-, ler- og glasindustri	343	331	344	349	300	286	274	293	284	293	305
Jern- og metalindustri	7.778	7.875	7.459	7.628	7.499	7.286	6.885	6.661	6.360	6.460	6.645
Møbelindustri og anden industri	878	890	804	780	790	781	733	718	720	770	765
Energi- og vandforsyning	446	472	422	384	571	559	571	563	568	637	656
Bygge- og anlægsvirksomhed	5.788	5.948	6.161	6.364	6.344	6.145	5.975	5.931	6.180	6.604	6.544
Handel, hotel- og restaurationsvirks. mv.	26.994	27.798	28.122	27.901	27.387	27.337	27.244	27.209	28.757	30.041	31.161
Autohandel, service og tankstation	2.677	2.630	2.588	2.502	2.454	2.439	2.447	2.404	2.494	2.544	2.614
Engroshandel undtagen med biler	9.359	9.814	9.914	9.425	9.059	8.582	8.247	8.464	8.523	8.870	9.075
Detailh. og reparationsvirks. undt. Biler	10.485	10.866	10.897	11.170	11.113	11.379	11.374	11.145	12.314	12.980	13.473
Hoteller og restauranter	4.473	4.488	4.723	4.804	4.761	4.937	5.176	5.196	5.426	5.647	5.999
Transportvirks., post og telekommunikation	10.400	10.676	11.278	11.211	11.289	10.519	10.143	10.149	10.526	10.565	10.164
Transport	5.891	5.982	5.860	5.849	5.769	5.655	5.646	5.709	5.746	5.849	5.868
Post og tele	4.509	4.694	5.418	5.362	5.520	4.864	4.497	4.440	4.780	4.716	4.296
Finansieringsvirks. mv., forretningservice	20.098	21.354	22.251	23.323	24.071	24.366	24.468	25.697	27.082	28.745	31.341
Finansiering og forsikring	2.624	2.829	2.882	3.012	3.029	2.916	2.953	3.027	3.180	3.401	3.543
Udlejning og ejendomsformidling	2.466	2.485	2.516	2.487	2.594	2.697	2.761	2.868	2.893	2.785	3.038
Forretningservice	15.008	16.040	16.853	17.824	18.448	18.753	18.754	19.802	21.009	22.559	24.760
Offentlige og personlige tjenesteydelser	57.442	58.681	58.817	58.704	60.291	60.189	60.649	61.195	61.810	62.408	62.957
Offentlig administration	7.146	7.364	7.379	6.596	6.966	6.035	6.383	5.950	5.975	5.815	5.498
Undervisning	14.703	14.916	15.585	15.126	15.393	15.146	15.168	15.508	15.675	16.014	16.105
Sundhedsvæsen	10.733	11.036	11.325	11.509	11.781	12.055	11.603	11.967	12.282	12.545	13.143
Sociale institutioner	17.439	17.953	17.052	17.978	18.572	18.625	18.918	19.303	19.237	19.516	18.912
Foreninger, kultur og renovation	7.421	7.412	7.476	7.495	7.579	8.328	8.577	8.467	8.641	8.518	9.299
Uoplyst aktivitet	784	629	679	673	774	678	765	652	545	621	667
Århus Kommune i alt	142.777	146.343	147.829	148.522	149.885	148.471	148.385	149.289	152.143	156.331	159.904

Anm.: Danmarks Statistik har fra 2003 foretaget en række revisioner og forbedringer. Antallet af arbejdssteder og job, som opgøres på baggrund af arbejdsmarkedstilknytningen, påvirkes også af den ændrede opgørelsesmetode. Det er især antallet af selvstændige, der falder. Årsagen hertil er, at kravene til en vis minimumsaktivitet for selvstændige er blevet skærpet. Denne forskydning indebærer, at flere selvstændige der samtidig og primært har et job som lønmodtagere, nu kun bliver registreret på deres primære erhverv som lønmodtagere.

Tabel 10. Arbejdssteder i Århus Kommune pr. 1. januar 2008 (ultimo 2007) fordelt efter branche og størrelse.

Erhverv	Antal ansatte pr. virksomhed							I alt
	1	2-4	5-9	10-19	20-49	50-99	100-	
Landbrug, skovbrug og fiskeri	264	104	40	13	1	1	-	423
Råstofudvinding	-	-	3	-	-	-	-	3
Industri	175	153	114	104	91	27	35	699
Energiforsyning	12	4	8	3	2	2	2	33
Vandforsyning og renovation	7	9	10	2	4	2	1	35
Bygge- og anlæg	440	291	179	118	74	19	13	1.134
Handel	678	831	648	421	202	50	40	2.870
Transport	201	171	99	59	52	21	14	617
Hoteller og restauranter	142	211	114	108	75	20	3	673
Information og kommunikation	354	183	110	70	49	20	24	810
Finansiering og forsikring	104	82	66	53	16	10	9	340
Ejendomshandel og udlejning	471	382	118	46	14	6	1	1.038
Videnservice	1.128	394	211	125	84	28	24	1.994
Rejsebureauer, rengøring og anden operationel service	311	167	105	80	43	13	8	727
Offentlige administration, forsvar og politi	4	9	8	4	15	9	14	63
Undervisning	89	55	41	41	60	82	49	417
Sundhed og socialvæsen	632	251	271	332	218	36	39	1.779
Kultur og fritid	73	51	39	34	24	5	11	237
Andre serviceydelser	295	205	106	74	33	4	5	722
Uoplyst aktivitet	8	7	-	-	-	-	-	15
Århus Kommune i alt, nov. 2007	5.388	3.560	2.290	1.687	1.057	355	292	14.629
Århus Kommune i alt, nov. 2006	5.099	3.544	2.261	1.725	1.014	329	268	14.240
Århus Kommune i alt, nov. 2005	4.788	3.442	2.225	1.686	972	332	260	13.705
Århus Kommune i alt, nov. 2004	4.396	3.352	2.145	1.618	922	326	260	13.019
Århus Kommune i alt, nov. 2003	3.141	3.138	2.106	1.571	942	331	266	11.495

Anm: Fra og med opgørelsen for 2004 er der indregnet oplysninger fra Erhvervsregistret om selvstændige i ikke-momspligtige erhverv, der har pligt til at indbetale lønsumsafgift. Disse behandles nu på samme måde som gruppen af momsbetalere og indgår i Erhvervsbeskæftigelsen 2004 i det omfang, den juridiske enhed tilhører gruppen af reelt aktive firmaer. Ændringen betyder, at antallet af arbejdssteder stiger med omkring 34.600 på landsplan og antal job med omkring 39.500.

Tallene er opgjort i november i det foregående år, d.v.s. 1. januar 2008 er opgjort i november 2007.

Danmarks Statistik er ultimo 2008 overgået til den nye brancheklassifikation Dansk Branchekode 2007 (DB07), som afløser Dansk Branchekode 2003 (DB03).

Tabel 11. Arbejdssteder i Århus Kommune og hele landet pr. 1. januar fordelt efter erhverv, 2007-2008.

Erhverv	Århus Kommune		Hele landet		Århus i pct. af hele landet	
	2007	2008	2007	2008	2007	2008
Landbrug, skovbrug og fiskeri	426	423	39.307	38.209	1,1	1,1
Råstofindvinding	3	3	259	259	1,2	1,2
Føde-, drikke- og tobaksvarerindustri	85	80	1.978	1.943	4,3	4,1
Tekstil- og læderindustri	38	42	887	876	4,3	4,8
Træ- og papirindustri, trykkerier	113	108	1.963	1.878	5,8	5,8
Olieraffinaderier mv.	-	-	10	7	-	-
Kemisk industri	11	10	273	271	4,0	3,7
Medicinalindustri	2	2	86	83	2,3	2,4
Plast-, glas- og betonindustri	54	54	1.537	1.476	3,5	3,7
Metalindustri	126	121	3.228	3.295	3,9	3,7
Elektronikindustri	35	33	546	551	6,4	6,0
Fremst. af elektrisk udstyr	18	14	385	392	4,7	3,6
Maskinindustri	64	65	1.703	1.758	3,8	3,7
Transportmiddelindustri	4	10	262	270	1,5	3,7
Energiforsyning	37	33	1.365	1.216	2,7	2,7
Møbel og anden industri mv.	157	160	3.930	4.029	4,0	4,0
Vandforsyning og renovation	33	35	1.997	1.905	1,7	1,8
Bygge og anlæg	1.017	1.134	31.266	33.037	3,3	3,4
Handel	2.823	2.870	52.593	53.528	5,4	5,4
Transport	628	617	14.036	14.178	4,5	4,4
Hoteller og restauranter	655	673	12.776	13.156	5,1	5,1
Forlag, tv og radio	171	183	2.695	2.788	6,3	6,6
Telekommunikation	58	43	602	490	9,6	8,8
It- og informationstjenester	554	584	6.744	7.151	8,2	8,2
inansiering og forsikring	314	340	5.232	5.618	6,0	6,1
Ejendomshandel og udlejning	990	1.038	16.168	16.630	6,1	6,2
Rådgivning mv.	1.251	1.296	17.484	18.227	7,2	7,1
Forskning og udvikling	28	30	352	383	8,0	7,8
Reklame og øvrige erhvervsservice	635	668	7.453	7.645	8,5	8,7
Rejsebureauer, rengøring og anden operationel service	709	727	12.883	13.437	5,5	5,4
Offentlig administration, forsvar og politi	77	63	2.092	1.758	3,7	3,6
Undervisning	377	417	7.019	7.007	5,4	6,0
Sundhedsvæsen	938	1.049	13.981	15.237	6,7	6,9
Socialeinstitutioner	745	730	12.511	12.407	6,0	5,9
Kultur og fritid	220	237	4.425	4.606	5,0	5,1
Andre serviceydelse mv.	732	722	14.413	14.381	5,1	5,0
Uoplyst aktivitet	112	15	1.938	245	5,8	6,1
Århus Kommune i alt	14.240	14.629	296.379	300.327	4,8	4,9

Anm. Tallene er opgjort i november i det foregående år, d.v.s. 1. januar 2008 er opgjort i november 2007.

Danmarks Statistik er fra ultimo 2008 begyndt at overgå til den nye brancheklassifikation Dansk Branchekode 2007 (DB07), som afløser for Dansk Branchekode 2003 (DB03).

Kilde/opgørelsesmetode

Data i denne Information er hentet fra Statistikbanken i Danmarks Statistik, og stammer fra den registerbaserede arbejdsstyrkestatistik (RAS).

I denne statistik er hele befolkningen fordelt efter den væsentligste tilknytning til arbejdsmarkedet den sidste uge i november året før tællingsåret, enten som beskæftiget, arbejdsløs eller uden for arbejdsstyrken. Som værende udenfor arbejdsstyrken regnes efterlønsmodtagere, uddannelsessøgende og andre med en ringe eller manglende tilknytning til arbejdsmarkedet.

Definitioner

Beskæftigede er alle selvstændige, medhjælpende ægtefæller og lønmodtagere, der ikke er registreret som enten arbejdsløse eller efterlønsmodtagere i den sidste uge af november.

Grundlæggende er alle selvstændige, medhjælpende ægtefæller og lønmodtagere placeret som beskæftigede, hvis de ikke var fuldt ledige i den sidste uge af november eller modtog efterløn ultimo året.

Lønmodtagere omfatter som hovedregel personer, der har været beskæftigede som lønmodtagere i den sidste uge af november. Det er dog en betingelse, at personen på årsbasis har haft mindst 80 timers beskæftigelse med garantitimeløn.

Selvstændige afgrænses ud fra oplysninger om virksomheders ejer- og momsafregningsforhold.

Branche og arbejdsstilling. Brancheoplysningen afgøres for såvel privat som offentligt ansatte ud fra oplysninger om arbejdsgiveren.

Stillingsbetegnelsen afgøres for privatansatte lønmodtagere hovedsageligt ud fra stillingsbetegnelsen på selvangivelsen. For offentligt ansatte er stillingsgrupperingen primært baseret på stillingsoplysninger i det offentlige lønanvisningssystem.

Tidligere databrud se tidligere informationer i serien "Erhvervsstrukturen".

Arbejdssted. Alle beskæftigede er fordelt efter såvel bopæl som arbejdssted. I de fleste af opgørelserne i denne artikel benyttes de beskæftigedes fordeling på arbejdssteder, hvilket er lig antallet af arbejdspladser i det enkelte område, f.eks. Århus Kommune.

Arbejdsstedsoplysningen er altid adressen på et permanent arbejdssted. Midlertidige arbejdssteder, som f.eks. byggepladser, er således ikke registreret som arbejdssteder.

Personer med beskæftigelse på sådanne ikke-permanente arbejdssteder, hvilket gælder for store grupper inden for bygge- og anlægsektoren, er henført til arbejdsgiverens hovedadresse eller et andet fast arbejdssted oplyst af arbejdsgiveren.

Tilsvarende er personer, der har skiftende arbejdssteder gennem dagen eller ugen, f.eks. repræsentanter, hjemmehjælpere eller personalegrupper inden for trafik- og kommunikationssektoren, henført til arbejdsgiverens hovedadresse eller et andet af dennes faste arbejdssteder.

Databrud

Danmarks Statistik har i de seneste år arbejdet målrettet på at forbedre opgørelsen over beskæftigelsen i den registerbaserede arbejdsstyrkestatistik (RAS). Eftersom forbedringen medfører et brud i tidsserien, har Danmarks Statistik valgt at foretage ændringerne på samme tid. Dermed mindskes generne for statistikken brugere.

Den registerbaserede arbejdsstyrkestatistik er en årlig individbaseret statusopgørelse af befolkningens tilknytning til arbejdsmarkedet på sidste arbejdsdag i november måned.

Befolkningen er opdelt i tre hovedgrupper henholdsvis de beskæftigede, de arbejdsløse og personer uden for arbejdsstyrken. De beskæftigede er enten lønmodtagere, selvstændige eller medarbejdende ægtefæller.

Personer uden for arbejdsstyrken består af personer der midlertidigt er uden for arbejdsstyrken, tilbagetrækning fra arbejdsstyrken, pensionister og andre uden for arbejdsstyrken. I nogle tilfælde deltager en person i flere aktiviteter på opgørelsestidspunktet. Derfor er der udarbejdet en prioriteringsrækkefølge mellem de forskellige aktiviteter. I 2003 forekommer der et brud i RAS-statistikken. Ændringerne medfører også at prioriteringsrækkefølgen er blevet ændret.

Derfor kan Danmarks Statistik i juni 2004 offentliggøre en forbedret registerbaseret arbejdsstyrkestatistik. Statistikken er forandret med hensyn til, hvordan beskæftigelsen opgøres, og hvordan grupperne uden for arbejdsstyrken opgøres og kategoriseres. Nedenstående beskrives de overordnede forskelle - på hovedgruppeniveau - mellem tilknytningen til arbejdsmarkedet efter den nye opgørelsesmetode.

Ændringerne vil påvirke tallet for beskæftigelsen, arbejdssteder og arbejdsstyrken i nedadgående retning. De mest markante ændringer er:

For gruppen af selvstændige bliver der stillet skærpede krav til en vis minimumsaktivitet i årets løb.

Grupperne af efterlønsmodtagere og modtagere af overgangsydelse, der arbejder, bliver opgjort som beskæftigede. Endvidere anvendes oplysninger om deltagelse i arbejdsmarkedspolitiske foranstaltninger også, når beskæftigelsen opgøres.

Arbejdssteder opgøres på baggrund af Erhvervsbeskæftigelsen.

For gruppen af beskæftigede i den offentlige sektor fastlægges beskæftigelsen ud fra en bedre kilde.

Selvstændige

Antallet af arbejdssteder og job, som opgøres på baggrund af arbejdsmarkedstilknytningen, påvirkes også af den ændrede opgørelsesmetode. Det er især antallet af selvstændige, der falder. Årsagen hertil er, at kravene til en vis minimumsaktivitet for selvstændige er blevet skærpet. Denne forskydning indebærer, at flere selvstændige der samtidig og primært har et job som lønmodtagere, nu kun bliver registreret på deres primære erhverv som lønmodtagere.

Beskæftigede lønmodtagere (efterlønsmodtagere og modtagere af overgangsydelse)

Antallet af efterlønsmodtagere og modtagere af overgangsydelse uden for arbejdsstyrken falder, da disse nu opgøres som beskæftigede, når de arbejder på opgørelsestidspunktet. For det første anvendes der nu oplysninger fra lønstatistikken for den offentlige sektor til at afgøre, om personen er beskæftiget på opgørelsestidspunktet. For det andet anvendes der oplysninger fra statistikken over arbejdsmarkedspolitiske foranstaltninger til - i visse tilfælde - at afgøre, om et ansættelsesforhold er aktivt på opgørelsestidspunktet.

Arbejdssteder

Antallet af arbejdssteder og job, som opgøres på baggrund af erhvervsbeskæftigelsen, påvirkes også af den ændrede opgørelsesmetode.

Af det totale antal arbejdssteder i Danmark udgør arbejdssteder med færre end 5 job over 62 pct., mens kun 10 pct. af samtlige job var placeret på disse arbejdssteder. Fra og med opgørelsen 2003 (ultimo 2002) for arbejdssteder er der indarbejdet en ny og forbedret opgørelsesmetode for erhvervsbeskæftigelsen. Dette medfører, at de nuværende opgørelser ikke er direkte sammenlignelige med opgørelserne for tidligere år. Årsagen hertil er, at kravene til en vis minimumsaktivitet for selvstændige er blevet skærpet. Denne forskydning indebærer, at flere selvstændige der samtidig og primært har et job som lønmodtagere, nu kun bliver registreret på deres primære erhverv som lønmodtagere. Desuden er der sket den ændring, at erhvervsbeskæftigelsen fra 2003 (ultimo 2002) kun medregner arbejdssteder knyttet til reelt aktive firmaer, dvs. at firmaer uden eller med kun ubetydelig aktivitet ikke længere er omfattet af statistikken.

Det svarer til den afgrænsning, der også benyttes i andre erhvervsstatistikker, som regnskabsstatistikken og firmastatistikken.

Maj 2006.

Danmarks Statistik har igen ændret opgørelsesmetode fra 2004. Fra og med opgørelsen for 2004 er der indregnet oplysninger fra Erhvervsregistret om selvstændige i ikke-momspligtige erhverv, der har pligt til at indbetale lønsumsafgift.

Disse behandles nu på samme måde som gruppen af momsbetalere og indgår i Erhvervsbeskæftigelsen 2004 i det omfang, den juridiske enhed tilhører gruppen af reelt aktive firmaer. Ændringen betyder, at antallet af arbejdssteder stiger med omkring 34.600 på landsplan og antal job med omkring 39.500.

Henvendelse

Yderligere oplysninger kan fås ved henvendelse til Linda Svane Andersen, tlf. 89 40 21 81 eller Niels Michaelsen, tlf. 89 40 21 38. En tilsvarende information for 2007 er offentliggjort i indeværende serie april 2008.