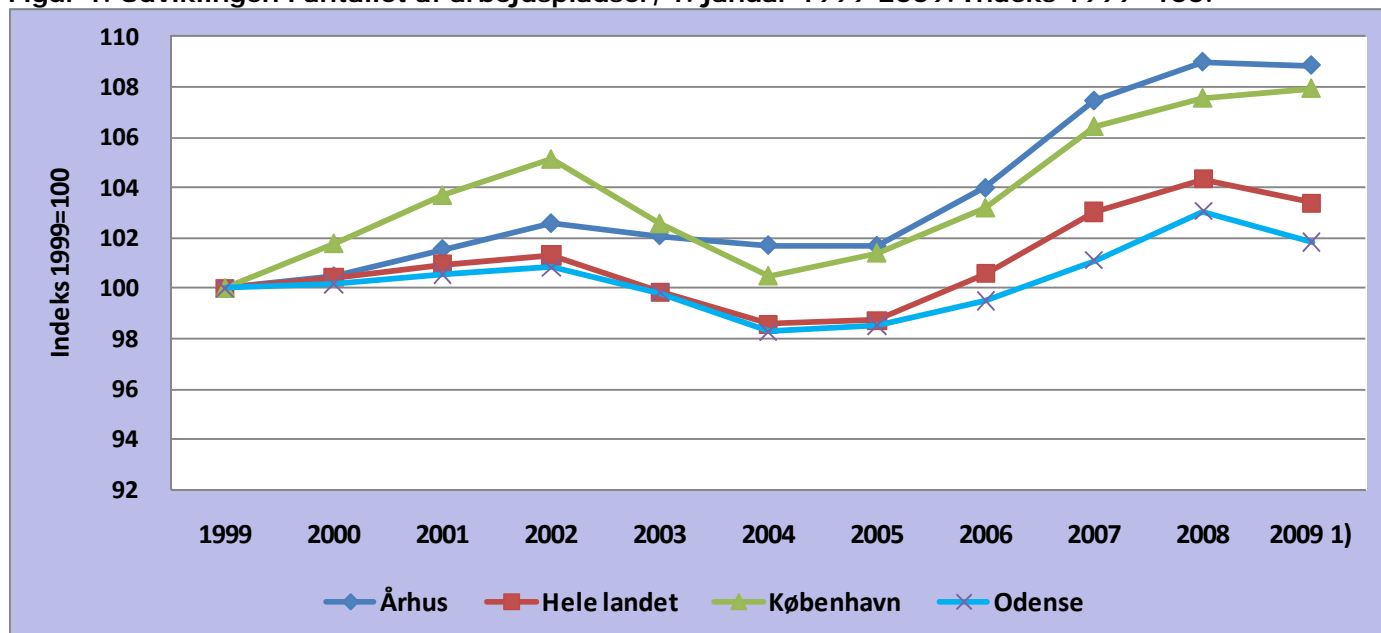




Erhvervsstrukturen i Århus Kommune, 2009

- Pr. 1. januar 2009 var der 182.234 arbejdspladser eller beskæftigede i Århus Kommune.
- I 2009 er der et databrud i statistikken. En ændret opgørelsesmetode i Danmark Statistik påvirker niveauet for beskæftigelsen i nedadgående retning og tallene er derfor ikke sammenlignelige med tidligere år. Læs mere om ændringen på side 11-12.
- Der er flest arbejdspladser inden for branchen "Sundhedsvæsen og Sociale inst." og "Handel" med henholdsvis 36.824 og 31.481 arbejdspladser.
- Pr. 1. januar udgør antallet af beskæftigede lønmodtagere i det private arbejdsmarked 62 % mod 38 % indenfor det offentlige. Kommunalt ansatte i Århus udgør 18,4 % af de beskæftigede personer.
- Beskæftigelsen for den bosiddende befolkning i Århus Kommune er i alt på 159.254 personer pr. 1. januar 2009 (jvf. tabel 9).
- Antallet af arbejdssteder er ultimo 2008 på 14.209 arbejdssteder i Århus Kommune (jvf. Tabel 10).

Figur 1. Udviklingen i antallet af arbejdspladser, 1. januar 1999-2009. Indeks 1999=100.



Kilde: Tabel 1

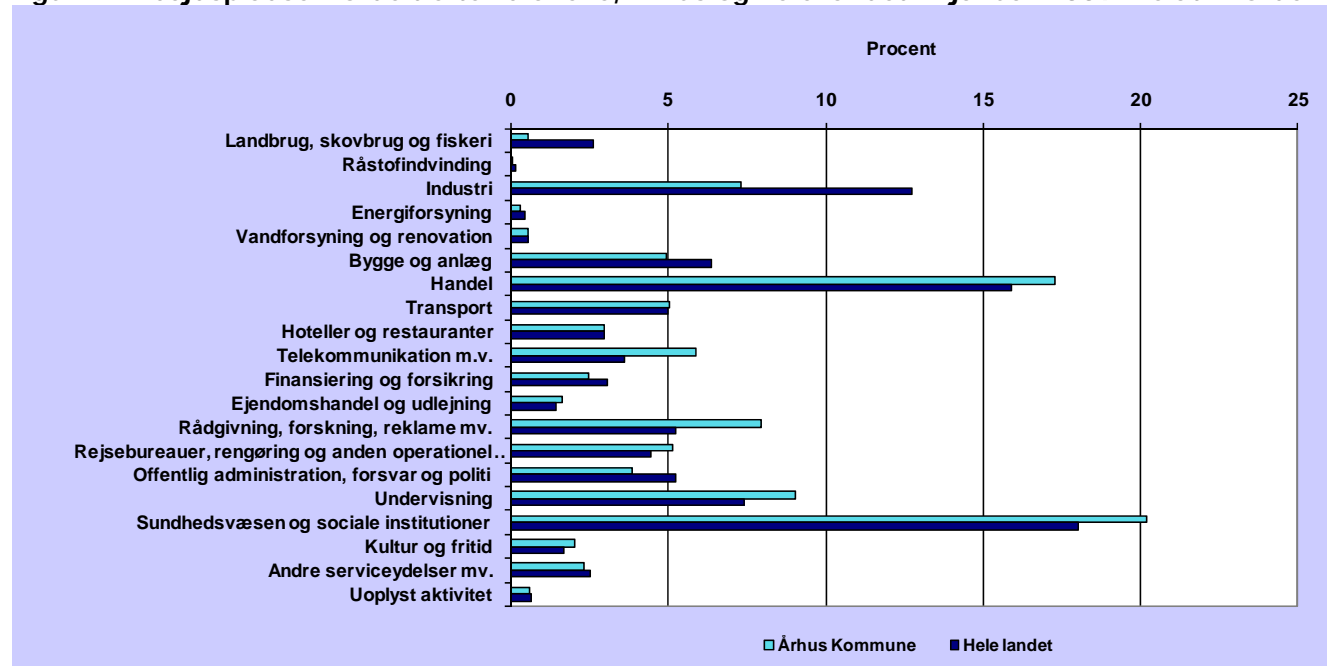
1) I 2009 overgår den registerbaserede arbejdsstyrkestatistik til at anvende e-indkomst som datagrundlag. Det betyder, at der er et databrud i statistikken, og at beskæftigelsen er lavere, end hvis det hidtidige datagrundlag var anvendt.

Tabel 1. Udviklingen i antallet af arbejdspladser 1. januar 1999-2009.

									Ny kommuneinddeling			
	1999	2000	2001	2002	2003	2004	2005	2006	2006	2007	2008	2009 ¹⁾
Antal arbejdspladser:												
Århus	167.401	168.193	170.014	171.721	170.910	170.266	170.222	174.074	174.074	179.870	182.452	182.234
Region Midtjylland	624.390	644.253	656.820	652.246
Århus Amt	324.713	325.597	327.913	329.577	327.731	325.592	326.853	334.019
Hele landet	2.738.467	2.750.080	2.764.174	2.774.671	2.734.390	2.699.855	2.703.751	2.746.775	2.754.646	2.821.641	2.857.565	2.831.120
København	321.464	327.184	333.346	337.954	329.725	323.060	325.978	331.746	331.746	342.139	345.771	347.008
Odense	99.261	99.436	99.829	100.089	99.084	97.545	97.811	98.769	98.769	100.375	102.300	101.087
Aalborg	94.299	94.737	93.686	94.634	93.848	92.392	91.183	93.260	102.331	105.636	107.062	109.158
Esbjerg	47.209	46.871	46.650	46.580	45.877	46.245	46.134	46.724	60.823	62.306	62.356	62.648
Randers	33.537	33.363	32.810	32.592	32.564	32.376	32.736	33.239	42.739	43.475	45.013	45.269
Årlig ændring												
Århus	.	792	1.821	1.707	-811	-644	-44	3.852	.	5.796	2.582	-218
Region Midtjylland	19.863	12.567	-4.574
Århus Amt	.	884	2.316	1.664	-1.846	-2.139	1.261	7.166
Hele landet	.	11.613	14.094	10.497	-40.281	-34.535	3.896	43.024	.	66.995	35.924	-26.445
København	.	5.720	6.162	4.608	-8.229	-6.665	2.918	5.768	.	10.393	3.632	1.237
Odense	.	175	393	260	-1.005	-1.539	266	958	.	1.606	1.925	-1.213
Aalborg	.	438	-1.051	948	-786	-1.456	-1.209	2.077	.	3.305	1.426	2.096
Esbjerg	.	-338	-221	-70	-703	368	-111	590	.	1.483	50	292
Randers	.	-174	-553	-218	-28	-188	360	503	.	736	1.538	256
Årlig ændring i %:												
Århus	.	0,5	1,1	1,0	-0,5	-0,4	0,0	2,3	.	3,3	1,4	-0,1
Region Midtjylland	3,2	2,0	-0,7
Århus Amt	.	0,3	0,7	0,5	-0,6	-0,7	0,4	2,2
Hele landet	.	0,4	0,5	0,4	-1,5	-1,3	0,1	1,6	.	2,4	1,3	-0,9
København	.	1,8	1,9	1,4	-2,4	-2,0	0,9	1,8	.	3,1	1,1	0,4
Odense	.	0,2	0,4	0,3	-1,0	-1,6	0,3	1,0	.	1,6	1,9	-1,2
Aalborg	.	0,5	-1,1	1,0	-0,8	-1,6	-1,3	2,3	.	3,2	1,3	2,0
Esbjerg	.	-0,7	-0,5	-0,2	-1,5	0,8	-0,2	1,3	.	2,4	0,1	0,5
Randers	.	-0,5	-1,7	-0,7	-0,1	-0,6	1,1	1,5	.	1,7	3,5	0,6

1) I 2009 overgår den registerbaserede arbejdsstyrkestatistik til at anvende e-indkomst som datagrundlag. Det betyder, at der er et databrud i statistikken, og at beskæftigelsen er lavere, end hvis det hidtidige datagrundlag var anvendt.

Figur 2. Arbejdspladser fordelt efter branche, Århus og hele landet 1. januar 2009. Relativ fordeling.



Kilde: Tabel 2

Tabel 2. Antal arbejdspladser fordelt efter branche og underbranche, Århus 1. januar 2006-2009.

	2006	2007	2008	2009 ¹⁾		
				I alt	Mænd	Kvinder
Landbrug, skovbrug og fiskeri	1.173	1.108	959	992	750	242
Råstofindvinding	20	16	17	19	14	5
Industri i alt	14.252	14.248	14.461	13.320	9.213	4.107
Føde-, drikke- og tobaksvarerindustri	3.686	4.135	3.579	3.429	1.925	1.504
Tekstil- og læderindustri	376	262	265	261	105	156
Træ- og papirindustri, trykkerier	1.556	1.564	1.553	1.521	1.153	368
Olieraffinaderier mv.	-	3	1	3	3	0
Kemisk industri	613	89	604	654	312	342
Medicinalindustri	6	18	18	6	0	6
Plast-, glas- og betonindustri	777	963	1.008	890	712	178
Metalindustri	928	930	961	895	774	121
Elektronikindustri	1.176	1.131	1.356	1.101	785	316
Fremst. af elektrisk udstyr	440	498	509	575	412	163
Maskinindustri	3.265	3.072	3.068	2.731	2.198	533
Transportmiddelindustri	43	74	106	123	94	29
Møbel og anden industri mv.	1.386	1.509	1.433	1131	740	391
Energiforsyning	584	571	575	558	438	120
Vandforsyning og renovation	712	605	951	957	818	139
Bygge og anlæg	8.879	9.662	9.561	8.967	8.128	839
Handel	27.368	28.849	29.874	31.481	17.965	13.516
Transport	9.852	10.133	9.413	9.209	7.205	2.004
Hoteller og restauranter	5.094	5.309	5.615	5.403	2.618	2.785
Telekommunikation m.v. i alt	11.893	11.881	12.169	10.671	7.469	3.202
Forlag, tv og radio	3.077	3.323	2.875	2.484	1.547	937
Telekommunikation	3.698	3.471	3.190	2.759	1.671	1.088
It- og informationstjenester	5.118	5.087	6.104	5.428	4.251	1.177
Finansiering og forsikring	3.901	4.312	4.538	4.469	2.121	2.348
Ejendomshandel og udlejning	2.638	2.708	3.047	2.976	1.942	1.034
Rådgivning, forskning, reklame mv. i alt	11.291	12.230	13.251	14.511	8.410	6.101
Rådgivning mv.	7.250	7.861	8.538	9.043	5.305	3.738
Forskning og udvikling	691	626	726	1.409	947	462
Reklame og øvrige erhvervsservice	3.350	3.743	3.987	4.059	2.158	1.901
Rejsebureauer, rengøring og anden operationel service	10.614	10.926	11.290	9.395	4.720	4.675
Offentlig administration, forsvar og politi	6.573	6.382	5.594	7.047	3.366	3.681
Undervisning	15.833	16.403	16.517	16.483	7.228	9.255
Sundhedsvæsen og sociale inst. i alt	34.287	35.306	34.698	36.824	7.686	29.138
Sundhedsvæsen	13.723	14.140	14.727	15.071	2.992	12.079
Sociale institutioner	20.564	21.166	19.971	21.753	4.694	17.059
Kultur og fritid	2.989	3.145	3.734	3.665	1.676	1.989
Andre serviceydelser mv.	5.572	5.461	5.524	4.219	1.753	2.466
Uoplyst aktivitet	549	615	664	1.068	659	409
Århus Kommune i alt	174.074	179.870	182.452	182.234	94.179	88.055

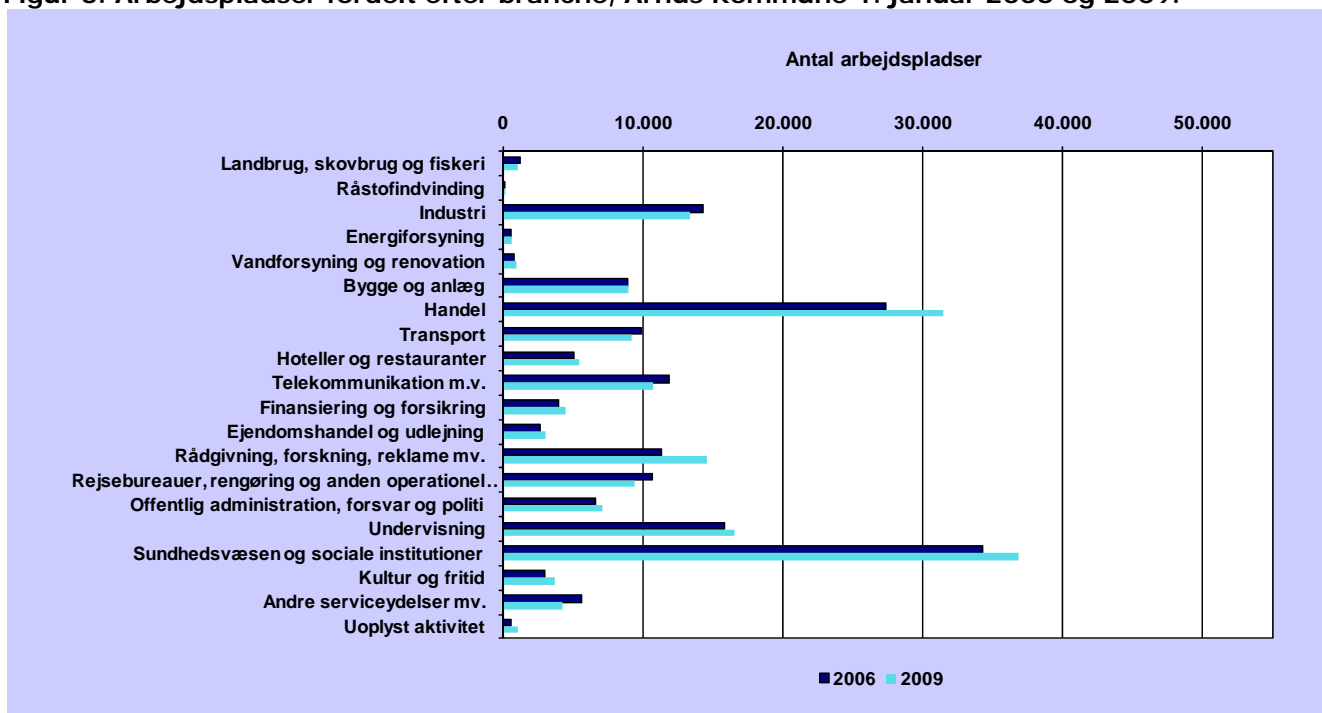
1) I 2009 overgår den registerbaserede arbejdsstyrkestatistik til at anvende e-indkomst som datagrundlag. Det betyder, at der er et databrud i statistikken, og at beskæftigelsen er lavere, end hvis det hidtidige datagrundlag var anvendt.

Tabel 3. Antal beskæftigede personer i Århus Kommune fordelt efter alder, branche og underbranche, 1. januar 2009.

	Alder													I alt
	-15	16-19	20-24	25-29	30-34	35-39	40-44	45-49	50-54	55-59	60-64	65-66	67 år +	
Landbrug, skovbrug og fiskeri	62	48	63	80	64	75	84	100	83	73	78	30	152	992
Råstofindvinding	1	-	1	2	1	3	3	3	2	2	1	-	-	19
Industri i alt	209	377	703	1.013	1.505	1.934	2.119	1.727	1.454	1.269	781	88	141	13.320
Føde-, drikke- og tobaksvarerindustri	86	161	274	295	389	467	520	387	339	320	166	9	16	3.429
Tekstil- og læderindustri	6	9	17	35	38	33	33	26	26	18	10	2	8	261
Træ- og papirindustri, trykkerier	34	67	81	118	162	222	208	178	179	160	85	12	15	1.521
Olieraffinaderier mv.	-	-	-	1	1	-	-	-	1	-	-	-	-	3
Kemisk industri	-	1	14	40	78	114	141	84	79	61	33	5	4	654
Medicinalindustri	-	-	1	1	-	2	1	1	-	-	-	-	-	6
Plast-, glas- og betonindustri	17	20	39	48	73	99	134	148	117	99	76	8	12	890
Metalindustri	9	35	68	59	82	111	136	138	93	78	47	15	24	895
Elektronikindustri	13	17	38	91	137	172	185	148	122	106	54	7	11	1.101
Fremst. af elektrisk udstyr	4	5	17	47	97	112	97	86	47	39	20	2	2	575
Maskinindustri	15	34	99	182	275	409	483	388	324	287	199	16	20	2.731
Transportmiddelindustri	1	2	9	11	27	15	23	15	6	6	8	-	-	123
Møbel og anden industri mv.	24	26	46	85	146	178	158	128	121	95	83	12	29	1.131
Energiforsyning	-	3	7	23	51	55	73	90	84	73	58	16	25	558
Vandforsyning og renovation	7	15	17	44	49	83	123	153	154	164	101	21	26	957
Bygge og anlæg	40	380	905	1.076	1.078	1.076	1.106	1.061	789	778	516	80	82	8.967
Handel	814	4.253	5.474	3.632	3.163	3.407	3.170	2.311	1.846	1.768	1.131	202	310	31.481
Transport	23	134	792	882	891	1.015	1.279	1.237	1.084	1.039	628	108	97	9.209
Hoteller og restauranter	178	971	1.777	772	419	360	322	239	175	108	56	10	16	5.403
Telekommunikation m.v. i alt	49	177	721	1.344	1.633	1.690	1.575	1.233	1.039	785	344	33	48	10.671
Førlag, tv og radio	27	119	291	412	326	288	259	205	207	188	111	13	38	2.484
Telekommunikation	-	14	193	231	341	338	414	420	383	300	119	6	-	2.759
It- og informationstjenester	22	44	237	701	966	1.064	902	608	449	297	114	14	10	5.428
Finansiering og forsikring	13	44	475	571	510	434	536	531	500	485	297	28	45	4.469
Ejendomshandel og udlejning	66	57	120	191	235	300	336	327	375	358	246	86	279	2.976
Rådgivning, forskning, reklame mv. i alt	165	416	1.303	1.994	2.117	2.020	1.863	1.472	1.184	984	651	117	225	14.511
Rådgivning mv.	73	154	633	1.257	1.296	1.198	1.166	1.006	823	710	502	82	143	9.043
Forskning og udvikling	3	1	54	145	217	280	265	176	120	87	44	8	9	1.409
Reklame og øvrige erhvervs-service	89	261	616	592	604	542	432	290	241	187	105	27	73	4.059
Rejsebureauer, rengøring og anden operational service	232	617	1.999	1.349	919	909	922	821	682	552	279	48	66	9.395
Offentlig administration, forsvar og politi	121	100	679	631	661	726	742	851	863	966	572	74	61	7.047
Undervisning	53	134	942	1.818	1.984	1.941	1.861	1.821	2.053	2.124	1.335	213	204	16.483
Sundhedsvæsen og sociale inst. i alt	88	797	4.510	4.305	3.958	3.945	4.142	4.423	4.600	4.059	1.578	175	244	36.824
Sundhedsvæsen	39	195	589	1.543	1.829	1.834	1.913	2.023	2.090	1.923	861	105	127	15.071
Sociale institutioner	49	602	3.921	2.762	2.129	2.111	2.229	2.400	2.510	2.136	717	70	117	21.753
Kultur og fritid	118	260	577	483	324	301	316	290	358	353	216	29	40	3.665
Andre serviceydelser mv.	93	146	357	392	423	409	505	479	463	450	284	73	145	4.219
Uoplyst aktivitet	4	11	46	87	84	103	102	84	121	112	117	44	153	1.068
Århus Kommune i alt	2.336	8.940	21.468	20.689	20.069	20.786	21.179	19.253	17.909	16.502	9.269	1.475	2.359	182.234

I 2009 overgår den registerbaserede arbejdsstyrkestatistik til at anvende e-indkomst som datagrundlag. Det betyder, at der er et databrud i statistikken, og at beskæftigelsen er lavere, end hvis det hidtidige datagrundlag var anvendt.

Figur 3. Arbejdspladser fordelt efter branche, Århus Kommune 1. januar 2006 og 2009.



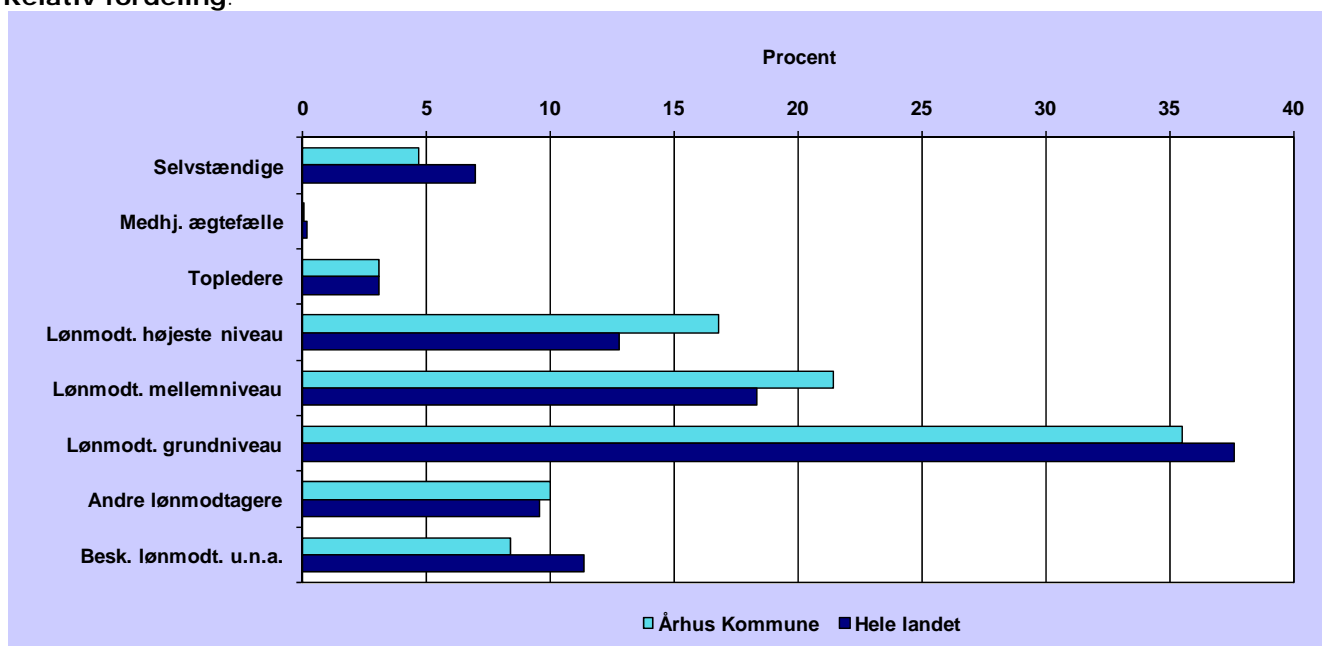
Kilde: Tabel 2

Tabel 4. Antal arbejdspladser fordelt efter arbejdsstilling, Århus og hele landet pr. 1. januar 2008 og 2009.

	Århus		Hele landet	
	2008	2009 ¹⁾	2008	2009 ¹⁾
Selvstændige	7.930	8.564	187.860	198.137
Medhj. Ægtefælle	137	144	6.647	6.137
Topledere	4.687	5.690	73.626	88.234
Lønmodtagere højeste niveau	28.174	30.567	347.512	361.570
Lønmodtagere mellemniveau	35.837	39.019	490.780	519.787
Lønmodtagere grundniveau	62.980	64.750	1.054.905	1.065.115
Andre lønmodtagere	15.970	18.219	236.661	270.838
Beskæftigede lønmodt. u.n.a.	26.737	15.281	459.574	321.302
I alt	182.452	182.234	2.857.565	2.831.120

1) I 2009 overgår den registerbaserede arbejdsstyrkestatistik til at anvende e-indkomst som datagrundlag. Det betyder, at der er et databrud i statistikken, og at beskæftigelsen er lavere, end hvis det hidtidige datagrundlag var anvendt.

Figur 4. Arbejdspladser fordelt efter arbejdsstilling, Århus Kommune og hele landet 1. januar 2009. Relativ fordeling.



Kilde: Tabel 6

Tabel 5. Antal beskæftigede lønmodtagere i Århus Kommune pr. 1. januar fordelt efter sektorer og køn, 1999-2009.

	1999	2000	2001	2002	2003	2004	2005	2006	2007	2008	2009 ¹⁾
Den statslige sektor	11.832	11.951	11.989	12.069	11.647	11.593	11.840	12.169	12.328	13.507	14.336
Mænd	6.125	6.126	6.090	6.169	5.924	5.959	6.097	6.158	6.196	6.641	7.111
Kvinder	5.707	5.825	5.899	5.900	5.723	5.634	5.743	6.011	6.132	6.866	7.225
Sociale kasser og fonde	78	75	84	91	97	108	104	167	202	234	290
Mænd	28	27	31	37	36	43	39	51	55	57	70
Kvinder	50	48	53	54	61	65	65	116	147	177	220
Amter/Regioner²⁾	15.864	16.386	16.874	17.211	17.379	16.692	16.982	16.778	16.813	12.857	13.241
Mænd	3.956	3.976	4.070	4.175	4.285	4.116	4.195	4.178	4.202	2.683	2.755
Kvinder	11.908	12.410	12.804	13.036	13.094	12.576	12.787	12.600	12.611	10.174	10.486
Kommuner³⁾	26.811	26.331	26.030	26.882	26.956	27.744	27.789	28.378	28.752	30.785	31.953
Mænd	7.029	6.878	6.646	6.770	6.813	7.145	7.142	7.263	7.313	8.026	8.548
Kvinder	19.782	19.453	19.384	20.112	20.143	20.599	20.647	21.122	21.439	22.759	23.405
Offentlige selskaber mv.	7.276	8.178	6.492	6.150	5.766	6.042	6.113	6.290	6.262	6.017	6.006
Mænd	5.286	5.963	4.733	4.422	4.164	4.312	4.333	4.413	4.407	4.193	4.261
Kvinder	1.990	2.215	1.759	1.728	1.602	1.730	1.780	1.877	1.855	1.824	1.745
Den private sektor	96.476	96.195	99.624	100.386	100.737	100.105	99.474	102.380	107.550	110.985	107.666
Mænd	60.882	60.016	62.324	63.025	62.841	61.704	61.348	63.269	65.981	67.849	65.441
Kvinder	35.594	36.179	37.300	37.361	37.896	38.401	38.126	39.111	41.569	43.136	42.225
Uoplyst sektor	5	-	-	-	-	-	-	-	1	-	34
Mænd	3	-	-	-	-	-	-	-	1	-	24
Kvinder	2	-	-	-	-	-	-	-	-	-	10
Sektorer i alt	158.342	159.116	161.093	162.789	162.582	162.284	162.302	166.169	171.908	174.385	173.526
Mænd	83.309	82.986	83.894	84.598	84.063	83.279	83.154	85.332	88.155	89.449	88.210
Kvinder	75.033	76.130	77.199	78.191	78.519	79.005	79.148	80.837	83.753	84.936	85.316

1) I 2009 overgår den registerbaserede arbejdsstyrkestatistik til at anvende e-indkomst som datagrundlag. Det betyder, at der er et databrud i statistikken, og at beskæftigelsen er lavere, end hvis det hidtidige datagrundlag var anvendt.

Der er sket en kvalitetsforbedring i Erhvervsregisteret. Det har givet anledning til at rette beskæftigelsesfordelingen på sektorer i for årene 2001-2004, mens oplysningerne før 2001 er uberørte af kvalitetsforbedringen.

2) Amterne blev nedlagt pr. 1. januar 2007 og erstattet af regioner.

3) For 2002 oplyser DS, at man har haft problemer mht. til den kommunale sektor for ÅK pga. kommunens skift mellem 2 lønsystemer i løbet af 2001 (fra 1. maj). Sammenligning mellem pr. 1. jan. 2001 og 1. jan. 2002 skal foretages med varsomhed, da det ikke kan afvises at skiftet har påvirket opgørelsen, således at man har fået for mange med i den endelige opgørelse under den kommunale sektor.

Tabel 6. Antal beskæftigede personer bosiddende i Århus Kommune pr. 1. januar 2009 fordelt efter branche, underbranche og arbejdsstilling.

	Selvstændige og medhj. ægtefælle	Topledere	Lønmodt. højeste niveau	Lønmodt. mellem- niveau	Lønmodt. grund- niveau	Andre Lønmodt.	Lønmodt. uden nærmere angivelse	I alt
Landbrug, skovbrug og fiskeri	457	6	20	37	144	45	375	1.084
Råstofindvinding	-	4	9	8	39	2	1	63
Industri i alt	298	793	1.417	2.590	5.709	996	826	12.629
Føde-, drikke- og tobaksvarerindustri	31	138	234	609	1.405	212	167	2.796
Tekstil- og læderindustri	37	28	10	63	70	18	56	282
Træ- og papirindustri, trykkerier	39	88	34	240	703	144	113	1.361
Olieraffinaderier mv.	-	-	2	1	-	-	-	3
Kemisk industri	1	25	74	163	130	48	7	448
Medicinalindustri	-	1	10	3	-	1	2	17
Plast-, glas- og betonindustri	17	76	44	130	423	76	77	843
Metalindustri	40	76	28	113	496	82	123	958
Elektronikindustri	5	47	298	246	404	32	49	1.081
Fremst. af elektrisk udstyr	6	31	97	141	176	12	21	484
Maskinindustri	9	173	501	658	1.299	229	88	2.957
Transportmiddelindustri	-	21	18	35	64	6	13	157
Møbel og anden industri mv.	113	89	67	188	539	136	110	1.242
Energiforsyning	4	23	102	161	121	37	55	503
Vandforsyning og renovation	9	7	49	58	169	437	32	761
Bygge og anlæg	580	205	254	388	3.417	515	640	5.999
Handel	1.204	1.217	786	4.104	12.296	3.416	3.138	26.161
Transport	354	135	137	994	4.202	554	779	7.155
Hoteller og restauranter	523	68	168	162	2.337	946	1.254	5.458
Telekommunikation m.v. i alt	414	255	2.617	2.507	1.338	291	673	8.095
Forlag, tv og radio	110	82	617	543	470	176	220	2.218
Telekommunikation	1	19	330	833	587	28	41	1.839
It- og informationstjenester	303	154	1.670	1.131	281	87	412	4.038
Finansiering og forsikring	14	77	285	2.135	938	104	233	3.786
Ejendomshandel og udlejning	428	60	104	298	538	453	528	2.409
Rådgivning, forskning, reklame mv. i alt	1.331	391	4.150	2.139	1.647	958	1.216	11.832
Rådgivning mv.	793	244	3.130	1.279	889	324	638	7.297
Forskning og udvikling	6	51	607	244	173	37	27	1.145
Reklame og øvrige erhvervs-service	532	96	413	616	585	597	551	3.390
Rejsebureauer, rengøring og anden operational service	427	130	260	1.545	2.060	2.939	911	8.272
Offentlig administration, forsvar og politi	1	245	2.182	1.267	2.312	79	558	6.644
Undervisning	147	321	10.768	1.607	1.595	1.072	595	16.105
Sundhedsvæsen og sociale inst. i alt	940	807	4.199	11.663	13.921	1.841	744	34.115
Sundhedsvæsen	926	147	3.632	4.780	2.413	1.026	425	13.349
Sociale institutioner	14	660	567	6.883	11.508	815	319	20.766
Kultur og fritid	141	47	1.042	374	1.125	394	480	3.603
Andre serviceydelse mv.	418	108	725	326	997	241	714	3.529
Uoplyst aktivitet	925	4	21	14	26	5	56	1.051
Århus Kommune i alt	8.615	4.903	29.295	32.377	54.931	15.325	13.808	159.254

1) I 2009 overgår den registerbaserede arbejdsstyrkestatistik til at anvende e-indkomst som datagrundlag. Det betyder, at der er et databrud i statistikken, og at beskæftigelsen er lavere, end hvis det hidtidige datagrundlag var anvendt.

Tabel 7. Antal beskæftigede personer bosiddende i Århus Kommune pr. 1. januar 2006-2009 fordelt efter branche og underbranche.

	2006	2007	2008	2009 ¹⁾
Landbrug, skovbrug og fiskeri	1.342	1.263	1.135	1.084
Råstofindvinding	59	62	61	63
Industri i alt	12.857	12.826	13.192	12.629
Føde-, drikke- og tobaksvarerindustri	2.967	3.161	2.778	2.796
Tekstil- og læderindustri	357	284	283	282
Træ- og papirindustri, trykkerier	1.441	1.423	1.427	1.361
Olieraffinaderier mv.	5	3	2	3
Kemisk industri	408	95	416	448
Medicinalindustri	16	21	21	17
Plast-, glas- og betonindustri	783	896	951	843
Metalindustri	965	968	992	958
Elektronikindustri	1.098	1.124	1.232	1.081
Fremst. af elektrisk udstyr	417	438	484	484
Maskinindustri	2.839	2.754	2.947	2.957
Transportmiddelindustri	146	134	157	157
Møbel og anden industri mv.	1.415	1.525	1.502	1.242
Energiforsyning	485	501	484	503
Vandforsyning og renovation	411	449	766	761
Bygge og anlæg	6.127	6.565	6.498	5.999
Handel	23.188	24.221	24.986	26.161
Transport	7.725	7.947	7.664	7.155
Hoteller og restauranter	5.426	5.647	5.999	5.458
Telekommunikation m.v. i alt	8.761	8.793	8.828	8.095
Forlag, tv og radio	2.770	2.952	2.453	2.218
Telekommunikation	2.343	2.165	2.019	1.839
It- og informationstjenester	3.648	3.676	4.356	4.038
Finansiering og forsikring	3.313	3.555	3.746	3.786
Ejendomshandel og udlejning	2.251	2.270	2.475	2.409
Rådgivning, forskning, reklame mv. i alt	9.644	10.224	11.136	11.832
Rådgivning mv.	6.184	6.608	6.987	7.297
Forskning og udvikling	560	508	580	1.145
Reklame og øvrige erhvervs-service	2.900	3.108	3.569	3.390
Rejsebureauer, rengøring og anden operationel service	9.442	10.061	10.464	8.272
Offentlig administration, forsvar og politi	5.968	5.810	5.494	6.644
Undervisning	15.756	16.102	16.190	16.105
Sundhedsvæsen og sociale inst. i alt	31.428	31.967	31.952	34.115
Sundhedsvæsen	12.159	12.420	13.011	13.349
Sociale institutioner	19.269	19.547	18.941	20.766
Kultur og fritid	3.006	3.144	3.611	3.603
Andre serviceydelser mv.	4.409	4.303	4.556	3.529
Uoplyst aktivitet	545	621	667	1.051
Århus Kommune i alt	152.143	156.331	159.904	159.254

) I 2009 overgår den registerbaserede arbejdsstyrkestatistik til at anvende e-indkomst som datagrundlag. Det betyder, at der er et databrud i statistikken, og at beskæftigelsen er lavere, end hvis det hidtidige datagrundlag var anvendt.

Tabel 8. Arbejdssteder i Århus Kommune pr. 1. januar 2009 (ultimo 2008 ¹⁾) fordelt efter branche og størrelse.

Erhverv	Antal ansatte pr. virksomhed							I alt
	1	2-4	5-9	10-19	20-49	50-99	100-	
Landbrug, skovbrug og fiskeri	476	113	30	11	3	1	-	634
Råstofudvinding	-	-	2	1	-	-	-	3
Industri	184	143	102	105	74	22	32	662
Energiforsyning	7	4	11	1	3	1	3	30
Vandforsyning og renovation	4	13	9	3	3	3	1	36
Bygge- og anlæg	424	257	173	113	60	25	9	1.061
Handel	639	785	600	392	214	54	38	2.722
Transport	202	160	86	48	48	17	19	580
Hoteller og restauranter	160	222	117	105	69	16	1	690
Information og kommunikation	370	163	117	79	46	11	21	807
Finansiering og forsikring	100	71	76	54	19	9	10	339
Ejendomshandel og udlejning	433	346	105	32	11	8	1	936
Videnservice	1.137	379	173	147	74	27	28	1.965
Rejsebureauer, rengøring og anden operationel service	298	156	100	77	47	18	9	705
Offentlige administration, forsvar og politi	5	15	7	5	16	10	17	75
Undervisning	131	58	45	45	54	77	43	453
Sundhed og socialvæsen	700	250	249	302	244	32	42	1.819
Kultur og fritid	37	55	37	30	26	5	10	200
Andre serviceydelse	64	155	104	65	36	2	5	431
Uoplyst aktivitet	34	14	8	5	-	-	-	61
Århus Kommune i alt, nov. 2008²⁾	5.405	3.359	2.151	1.620	1.047	338	289	14.209
Århus Kommune i alt, nov. 2007	5.388	3.560	2.290	1.687	1.057	355	292	14.629
Århus Kommune i alt, nov. 2006	5.099	3.544	2.261	1.725	1.014	329	268	14.240
Århus Kommune i alt, nov. 2005	4.788	3.442	2.225	1.686	972	332	260	13.705
Århus Kommune i alt, nov. 2004¹⁾	4.396	3.352	2.145	1.618	922	326	260	13.019
Århus Kommune i alt, nov. 2003	3.141	3.138	2.106	1.571	942	331	266	11.495

2008 overgår Erhvervsbeskæftigelsen til at anvende e-Indkomst som datagrundlag. Det betyder, at der er et databrud i statistikken.

Danmarks Statistik er ultimo 2008 overgået til den nye brancheklassifikation Dansk Branchekode 2007 (DB07), som afløser Dansk Branchekode 2003 (DB03).

2) Fra og med opgørelsen for 2004 er der indregnet oplysninger fra Erhvervsregistret om selvstændige i ikke-momspligtige erhverv, der har pligt til at indbetale lønsumsafgift. Disse behandles nu på samme måde som gruppen af momsbetalere og indgår i Erhvervsbeskæftigelsen 2004 i det omfang, den juridiske enhed tilhører gruppen af reelt aktive firmaer. Ændringen betyder, at antallet af arbejdssteder stiger med omkring 34.600 på landsplan og antal job med omkring 39.500.

Tallene er opgjort i november i det foregående år, d.v.s. 1. januar 2009 er opgjort i november 2008.

1) I

Tabel 9. Arbejdssteder i Århus Kommune og hele landet pr. 1. januar fordelt efter erhverv, 2008-2009.

Erhverv	Århus Kommune		Hele landet		Århus i pct. af hele landet	
	2008	2009 ¹⁾	2008	2009 ¹⁾	2008	2009 ¹⁾
Landbrug, skovbrug og fiskeri	423	634	38.209	54.363	1,1	1,2
Råstofindvinding	3	3	259	281	1,2	1,1
Industri i alt	699	662	16.829	16.450	4,2	4,0
Føde-, drikke- og tobaksvarerindustri	80	72	1.943	1.896	4,1	3,8
Tekstil- og læderindustri	42	46	876	851	4,8	5,4
Træ- og papirindustri, trykkerier	108	105	1.878	1.795	5,8	5,8
Olieraffinaderier mv.	-	-	7	7	-	-
Kemisk industri	10	9	271	248	3,7	3,6
Medicinalindustri	2	1	83	81	2,4	1,2
Plast-, glas- og betonindustri	54	52	1.476	1.433	3,7	3,6
Metalindustri	121	109	3.295	3.346	3,7	3,3
Elektronikindustri	33	28	551	527	6,0	5,3
Fremst. af elektrisk udstyr	14	13	392	405	3,6	3,2
Maskinindustri	65	58	1.758	1.704	3,7	3,4
Transportmiddelindustri	10	10	270	292	3,7	3,4
Møbel og anden industri mv.	160	159	4.029	3.865	4,0	4,1
Energiforsyning	33	30	1.216	1.167	2,7	2,6
Vandforsyning og renovation	35	36	1.905	1.677	1,8	2,1
Bygge og anlæg	1.134	1.061	33.037	31.957	3,4	3,3
Handel	2.870	2.722	53.528	51.267	5,4	5,3
Transport	617	580	14.178	13.609	4,4	4,3
Hoteller og restauranter	673	690	13.156	12.800	5,1	5,4
Telekommunikation m.v. i alt	810	807	10.429	10.591	7,8	7,6
Forlag, tv og radio	183	173	2.788	2.801	6,6	6,2
Telekommunikation	43	46	490	503	8,8	9,1
It- og informationstjenester	584	588	7.151	7.287	8,2	8,1
Finansiering og forsikring	340	339	5.618	5.254	6,1	6,5
Ejendomshandel og udlejning	1.038	936	16.630	15.412	6,2	6,1
Rådgivning, forskning, reklame mv. i alt	1.994	1.965	26.255	25.978	7,6	7,6
Rådgivning mv.	1.296	1.262	18.227	17.933	7,1	7,0
Forskning og udvikling	30	33	383	414	7,8	8,0
Reklame og øvrige erhvervsservice	668	670	7.645	7.631	8,7	8,8
Rejsebureauer, rengøring og anden operationel service	727	705	13.437	13.637	5,4	5,2
Offentlig administration, forsvar og politi	63	75	1.758	1.854	3,6	4,0
Undervisning	417	453	7.007	7.532	6,0	6,0
Sundhedsvæsen og sociale inst. i alt	1.779	1.819	27.644	28.040	6,4	6,5
Sundhedsvæsen	1.049	1.092	15.237	15.330	6,9	7,1
Sociale institutioner	730	727	12.407	12.710	5,9	5,7
Kultur og fritid	237	200	4.606	3.712	5,1	5,4
Andre serviceydelser mv.	722	431	14.381	8.449	5,0	5,1
Uoplyst aktivitet	15	61	245	955	6,1	6,4
Århus Kommune i alt	14.629	14.209	300.327	304.985	4,9	4,7

1) I 2009 overgår Erhvervsbeskæftigelsen til at anvende e-Indkomst som datagrundlag. Det betyder, at der er et databrud i statistikken. Danmarks Statistik er fra ultimo 2008 begyndt at overgå til den nye brancheklassifikation Dansk Branchekode 2007 (DB07), som afløser for Dansk Branchekode 2003 (DB03).

Tallene er opgjort i november i det foregående år, d.v.s. 1. januar 2009 er opgjort i november 2008.

Kilde/opgørelsesmetode

Data i denne Information er hentet fra Statistikbanken i Danmarks Statistik, og stammer fra den registerbaserede arbejdsstyrkestatistik (RAS).

I denne statistik er hele befolkningen fordelt efter den væsentligste tilknytning til arbejdsmarkedet den sidste uge i november året før tællingsåret, enten som beskæftiget, arbejdsløs eller uden for arbejdsstyrken.

Som værende udenfor arbejdsstyrken regnes efterlønsmodtagere, uddannelsessøgende og andre med en ringe eller manglende tilknytning til arbejdsmarkedet.

Definitioner

Beskæftigede er alle selvstændige, medhjælpende ægtefæller og lønmodtagere, der ikke er registreret som enten arbejdsløse eller efterlønsmodtagere i den sidste uge af november.

Grundlæggende er alle selvstændige, medhjælpende ægtefæller og lønmodtagere placeret som beskæftigede, hvis de ikke var fuldt ledige i den sidste uge af november eller modtog efterløn ultimo året.

Lønmodtagere omfatter som hovedregel personer, der har været beskæftigede som lønmodtagere i den sidste uge af november. Det er dog en betingelse, at personen på årsbasis har haft mindst 80 timers beskæftigelse med mindste garantitimeløn.

Selvstændige afgrænses ud fra oplysninger om virksomheders ejer- og momsafregningsforhold.

Branche og arbejdsstilling. Brancheoplysningen afgøres for såvel privat som offentligt ansatte ud fra oplysninger om arbejdsgiveren.

Stillingsbetegnelsen afgøres for privatansatte lønmodtagere hovedsageligt ud fra stillingsbetegnelsen på selvangivelsen. For offentligt ansatte er stillingsgrupperingen primært baseret på stillingsoplysninger i det offentlige lønanvisningssystem.

Tidligere databrud se tidligere informationer i serien "Erhvervsstrukturen".

Arbejdssted. Alle beskæftigede er fordelt efter såvel bopæl som arbejdssted. I de fleste af opgørelserne i denne artikel benyttes de beskæftigedes fordeling på arbejdssteder, hvilket er lig antallet af arbejdspladser i det enkelte område, f.eks. Århus Kommune.

Arbejdsstedsoplysningen er altid adressen på et permanent arbejdssted. Midlertidige arbejdssteder, som f.eks. byggepladser, er således ikke registreret som arbejdssteder.

Personer med beskæftigelse på sådanne ikke-permanente arbejdssteder, hvilket gælder for store grupper inden for bygge- og anlægssektoren, er henført til arbejdsgiverens hovedadresse eller et andet fast arbejdssted oplyst af arbejdsgiveren.

Tilsvarende er personer, der har skiftende arbejdssteder gennem dagen eller ugen, f.eks. repræsentanter, hjemmehjælpere eller personalegrupper inden for trafik- og kommunikationssektoren, henført til arbejdsgiverens hovedadresse eller et andet af dennes faste arbejdssteder.

Arbejdspladser

Antallet af arbejdspladser er defineret som antallet af beskæftigede på arbejdssteder i Århus Kommune i november måned året før.

Databrud

2009

I 2009 er der igen databrud i statistikken. De hidtidige datagrundlag for lønmodtagerbeskæftigelsen har været det centrale oplysningssedelregister. Det centrale oplysningssedelregister var dannet på baggrund af årlige indberetninger fra arbejdsgiverne til SKAT. På oplysningssedlen kunne arbejdsgiveren angive, at lønmodtageren var beskæftiget hele året, eller hvis dette ikke var tilfældet angive fra- og til-dato for ansættelsesforholdets varighed. Danmarks Statistik er dog af den formodning, at helårsmarkeringen nok er blevet brugt i for mange tilfælde.

E-Indkomstregistret baserer sig på månedlige indberetninger fra arbejdsgiveren. Det betyder, at oplysningen om, hvornår et ansættelsesforhold rent faktisk er gældende, har fået en større grad af sikkerhed. Dette påvirker niveauet for beskæftigelsen i nedadgående retning.

2006

Danmarks Statistik har igen ændret opgørelses metode fra 2004. Fra og med opgørelsen for 2004 er der indregnet oplysninger fra Erhvervsregistret om selvstændige i ikke-momspligtige erhverv, der har pligt til at indbetale lønsumsafgift.

Disse behandles nu på samme måde som gruppen af momsbetalere og indgår i Erhvervsbeskæftigelsen 2004 i det omfang, den juridiske enhed tilhører gruppen af reelt aktive firmaer. Ændringen betyder, at antallet af arbejdssteder stiger med omkring 34.600 på landsplan og antal job med omkring 39.500.

2003

Danmarks Statistik har i de seneste år arbejdet målrettet på at forbedre opgørelsen over beskæftigelsen i den registerbaserede arbejdsstyrkestatistik (RAS). Eftersom forbedringen medfører et brud i tidsserien, har Danmarks Statistik valgt at foretage ændringerne på samme tid. Dermed mindskes generne for statistikken brugere.

Den registerbaserede arbejdsstyrkestatistik er en årlig individbaseret statusopgørelse af befolkningens tilknytning til arbejdsmarkedet på sidste arbejdsdag i november måned.

Befolkningen er opdelt i tre hovedgrupper henholdsvis de beskæftigede, de arbejdsløse og personer uden for arbejdsstyrken. De beskæftigede er enten lønmodtagere, selvstændige eller medarbejdende ægtefæller.

Personer uden for arbejdsstyrken består af personer der midlertidigt er uden for arbejdsstyrken, tilbagetrækning fra arbejdsstyrken, pensionister og andre uden for arbejdsstyrken. I nogle tilfælde deltager en person i flere aktiviteter på opgørelsestidspunktet. Derfor er der udarbejdet en prioriteringsrækkefølge mellem de forskellige aktiviteter. I 2003 forekommer der et brud i RAS-statistikken. Ændringerne vil påvirke tallet for beskæftigelsen, arbejdssteder og arbejdsstyrken i nedadgående retning.

De mest markante ændringer er:

For gruppen af selvstændige bliver der stillet skærpede krav til en vis minimumsaktivitet i årets løb.

Grupperne af efterlønsmodtagere og modtagere af overgangsydelse, der arbejder, bliver opgjort som beskæftigede. Endvidere anvendes oplysninger om deltagelse i arbejdsmarkedspolitiske foranstaltninger også, når beskæftigelsen opgøres.

Arbejdssteder opgøres på baggrund af Erhvervsbeskæftigelsen.

For gruppen af beskæftigede i den offentlige sektor fastlægges beskæftigelsen ud fra en bedre kilde.

Selvstændige

Antallet af arbejdssteder og job, som opgøres på baggrund af arbejdsmarkedstilknytningen, påvirkes også af den ændrede opgørelsesmetode. Det er især antallet af selvstændige, der falder. Årsagen hertil er, at kravene til en vis minimumsaktivitet for selvstændige er blevet skærpet. Denne forskydning indebærer, at flere selvstændige der samtidig og primært har et job som lønmodtagere, nu kun bliver registreret på deres primære erhverv som lønmodtagere.

Beskæftigede lønmodtagere (efterlønsmodtagere og modtagere af overgangsydelse)

Antallet af efterlønsmodtagere og modtagere af overgangsydelse uden for arbejdsstyrken falder, da disse nu opgøres som beskæftigede, når de arbejder på opgørelsestidspunktet. For det første anvendes der nu oplysninger fra lønstatistikken for den offentlige sektor til at afgøre, om personen er beskæftiget på opgørelsestidspunktet. For det andet anvendes der oplysninger fra statistikken over arbejdsmarkedspolitiske foranstaltninger til - i visse tilfælde - at afgøre, om et ansættelsesforhold er aktivt på opgørelsestidspunktet.

Arbejdssteder

Antallet af arbejdssteder og job, som opgøres på baggrund af erhvervsbeskæftigelsen, påvirkes også af den ændrede opgørelsesmetode.

Af det totale antal arbejdssteder i Danmark udgør arbejdssteder med færre end 5 job over 62 pct., mens kun 10 pct. af samtlige job var placeret på disse arbejdssteder. Fra og med opgørelsen 2003 (ultimo 2002) for arbejdssteder er der indarbejdet en ny og forbedret opgørelsesmetode for erhvervsbeskæftigelsen.

Det medfører, at de nuværende opgørelser ikke er direkte sammenlignelige med opgørelserne for tidligere år.

Årsagen hertil er, at kravene til en vis minimumsaktivitet for selvstændige er blevet skærpet. Denne forskydning indebærer, at flere selvstændige der samtidig og primært har et job som lønmodtagere, nu kun bliver registreret på deres primære erhverv som lønmodtagere.

Desuden er der sket den ændring, at erhvervsbeskæftigelsen fra 2003 (ultimo 2002) kun medregner arbejdssteder knyttet til reelt aktive firmaer, dvs. at firmaer uden eller med kun ubetydelig aktivitet ikke længere er omfattet af statistikken.

Det svarer til den afgrænsning, der også benyttes i andre erhvervsstatistikker, som regnskabsstatistikken og firmastatistikken.

Henvendelse

Yderligere oplysninger kan fås ved henvendelse til Linda Svane Andersen, tlf. 89 40 21 81 eller Niels Michaelsen, tlf. 89 40 21 38. En tilsvarende information for 2008 er offentliggjort i indeværende serie april 2009.