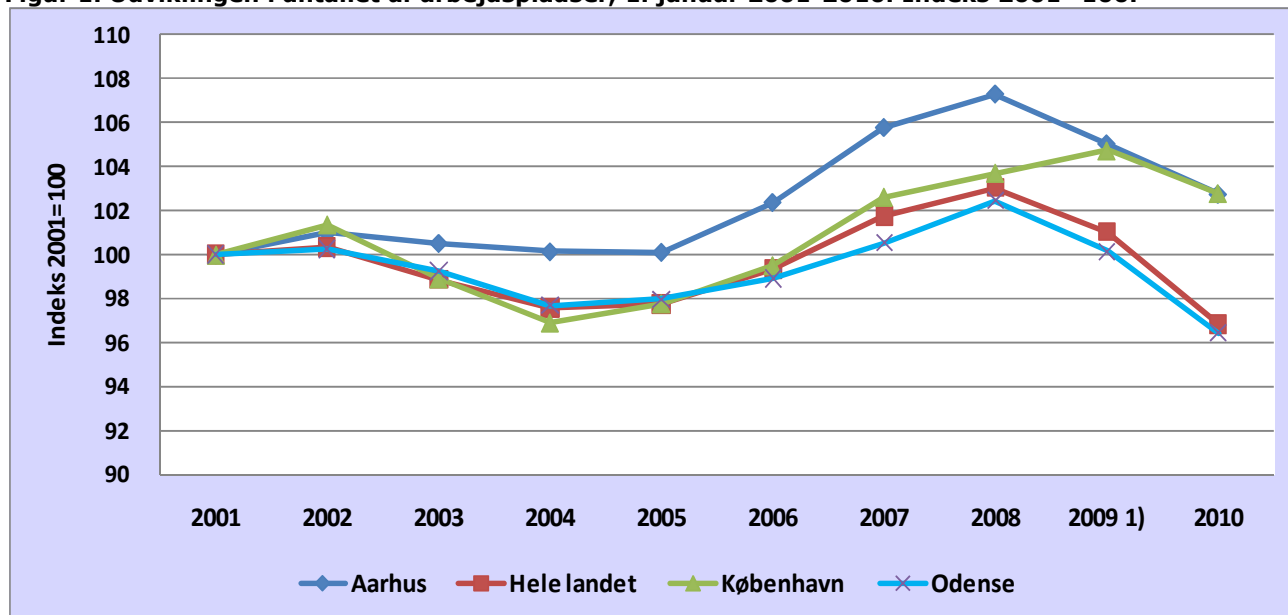




Erhvervsstrukturen i Aarhus Kommune, 2010

- Pr. 1. januar 2010 var der 174.708 arbejdspladser eller beskæftigede i Aarhus Kommune.
- I 2009 er der et databrud i statistikken. En ændret opgørelsesmetode i Danmark Statistik påvirker niveauet for beskæftigelsen i nedadgående retning og tallene er derfor ikke sammenlignelige med tidligere år. Læs mere om ændringen på side 11-12.
- Der er flest arbejdspladser inden for branchen "Sundhedsvæsen og Sociale inst." og "Handel" med henholdsvis 36.417 og 29.306 arbejdspladser.
- Pr. 1. januar udgør antallet af beskæftigede lønmodtagere i det private arbejdsmarked 60,9 % mod 39,1 % indenfor det offentlige. Kommunalt ansatte i Aarhus udgør 19 % af de beskæftigede personer.
- Beskæftigelsen for den bosiddende befolkning i Aarhus Kommune er i alt på 151.426 personer pr. 1. januar 2010 (jvf. tabel 7).
- Antallet af arbejdssteder er 1.januar 2009 på 14.018 arbejdssteder i Aarhus Kommune (jvf. Tabel 8).

Figur 1. Udviklingen i antallet af arbejdspladser, 1. januar 2001-2010. Indeks 2001=100.



Kilde: Tabel 1

1) I 2009 overgår den registerbaserede arbejdsstyrkestatistik til at anvende e-indkomst som datagrundlag. Det betyder, at der er et databrud i statistikken, og at beskæftigelsen er lavere, end hvis det hidtidige datagrundlag var anvendt.

Tallene er opgjort i november i det foregående år, d.v.s. 1. januar 2010 er opgjort i november 2009.

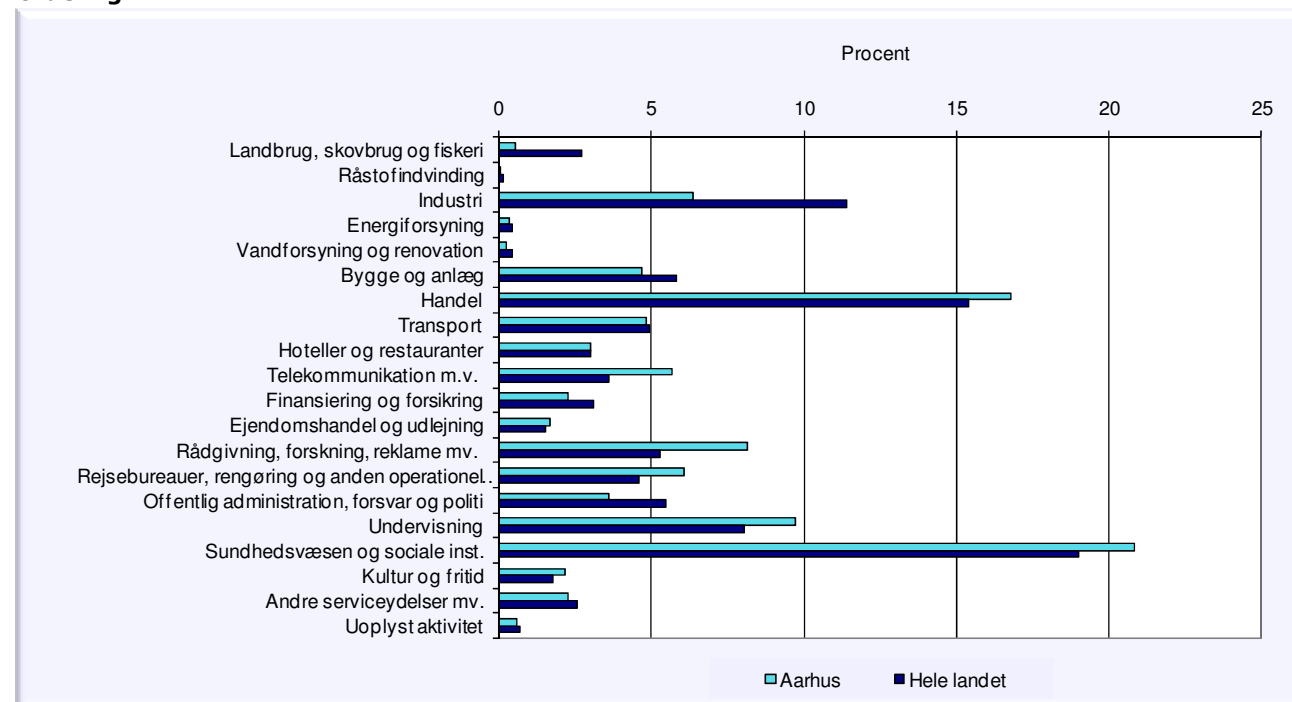
Tabel 1. Udviklingen i antallet af arbejdspladser 1. januar 2001-2010.

							Ny kommuneinddeling				
	2001	2002	2003	2004	2005	2006	2006	2007	2008	2009 ¹⁾	2010
Antal arbejdspladser:											
Aarhus	170.014	171.721	170.910	170.266	170.222	174.074	174.074	179.870	182.452	178.601	174.708
Region Midtjylland	624.390	644.253	656.820	642.497	611.441
Århus Amt	327.913	329.577	327.731	325.592	326.853	334.019
Hele landet	2.764.174	2.774.671	2.734.390	2.699.855	2.703.751	2.746.775	2.754.646	2.821.641	2.857.565	2.801.519	2.684.992
København	333.346	337.954	329.725	323.060	325.978	331.746	331.746	342.139	345.771	349.162	342.680
Odense	99.829	100.089	99.084	97.545	97.811	98.769	98.769	100.375	102.300	99.991	96.271
Aalborg	93.686	94.634	93.848	92.392	91.183	93.260	102.331	105.636	107.062	107.103	102.686
Esbjerg	46.650	46.580	45.877	46.245	46.134	46.724	60.823	62.306	62.356	61.425	58.337
Randers	32.810	32.592	32.564	32.376	32.736	33.239	42.739	43.475	45.013	44.576	41.946
Årlig ændring											
Aarhus	1.821	1.707	-811	-644	-44	3.852	.	5.796	2.582	-3.851	-3.893
Region Midtjylland	19.863	12.567	-14.323	-31.056	.
Århus Amt	2.316	1.664	-1.846	-2.139	1.261	7.166
Hele landet	14.094	10.497	-40.281	-34.535	3.896	43.024	.	66.995	35.924	-56.046	-116.527
København	6.162	4.608	-8.229	-6.665	2.918	5.768	.	10.393	3.632	3.391	-6.482
Odense	393	260	-1.005	-1.539	266	958	.	1.606	1.925	-2.309	-3.720
Aalborg	-1.051	948	-786	-1.456	-1.209	2.077	.	3.305	1.426	41	-4.417
Esbjerg	-221	-70	-703	368	-111	590	.	1.483	50	-931	-3.088
Randers	-553	-218	-28	-188	360	503	.	736	1.538	-437	-2.630
Årlig ændring i %:											
Aarhus	1,1	1,0	-0,5	-0,4	0,0	2,3	.	3,3	1,4	-2,1	-2,2
Region Midtjylland	3,2	2,0	-2,2	-4,8
Århus Amt	0,7	0,5	-0,6	-0,7	0,4	2,2
Hele landet	0,5	0,4	-1,5	-1,3	0,1	1,6	.	2,4	1,3	-2,0	-4,2
København	1,9	1,4	-2,4	-2,0	0,9	1,8	.	3,1	1,1	1,0	-1,9
Odense	0,4	0,3	-1,0	-1,6	0,3	1,0	.	1,6	1,9	-2,3	-3,7
Aalborg	-1,1	1,0	-0,8	-1,6	-1,3	2,3	.	3,2	1,3	0,0	-4,1
Esbjerg	-0,5	-0,2	-1,5	0,8	-0,2	1,3	.	2,4	0,1	-1,5	-5,0
Randers	-1,7	-0,7	-0,1	-0,6	1,1	1,5	.	1,7	3,5	-1,0	-5,9

1) I 2009 overgår den registerbaserede arbejdsstyrkestatistik til at anvende e-indkomst som datagrundlag. Det betyder, at der er et databrud i statistikken, og at beskæftigelsen er lavere, end hvis det hidtidige datagrundlag var anvendt.

Tallene er opgjort i november i det foregående år, d.v.s. 1. januar 2010 er opgjort i november 2009.

Figur 2. Arbejdspladser fordelt efter branche, Aarhus Kommune og hele landet 1. januar 2010. Relativ fordeling.



Kilde: Tabel 2

Tabel 2. Antal arbejdspladser fordelt efter branche og underbranche, Aarhus Kommune 1. januar 2009-2010

	2009 ¹⁾			2010		
	I alt	Mænd	Kvinder	I alt	Mænd	Kvinder
Landbrug, skovbrug og fiskeri	1.010	773	237	989	749	240
Råstofvindning	21	15	6	24	19	5
Industri i alt	13.152	9.110	4.042	11.147	7.741	3.406
Føde-, drikke- og tobaksvareindustri	3367	1.897	1.470	3.041	1.717	1.324
Tekstil- og læderindustri	224	86	138	189	62	127
Træ- og papirindustri, trykkerier	1558	1.176	382	1338	982	356
Olieraffinaderier mv.	3	3	0	4	4	0
Kemisk industri	647	313	334	146	111	35
Medicinalindustri	9	1	8	7	2	5
Plast-, glas- og betonindustri	876	701	175	744	596	148
Metalindustri	887	770	117	732	634	98
Elektronikindustri	1.108	791	317	1.026	743	283
Fremst. af elektrisk udstyr	513	355	158	354	250	104
Maskinindustri	2.702	2.194	508	2.463	1.937	526
Transportmiddelindustri	119	90	29	116	94	22
Møbel og anden industri mv.	1139	733	406	987	609	378
Energiforsyning	501	385	116	574	435	139
Vandforsyning og renovation	437	368	69	407	356	51
Bygge og anlæg	8.867	8.038	829	8.181	7.380	801
Handel	31.336	18.032	13.304	29.306	16.865	12.441
Transport	9.262	7.231	2.031	8.492	6.752	1.740
Hoteller og restauranter	5.446	2.634	2.812	5.259	2.626	2.633
Telekommunikation m.v. i alt	10.251	7.195	3.056	9.911	7.092	2.819
Forlag, tv og radio	2.391	1.494	897	2.164	1.378	786
Telekommunikation	2.372	1.407	965	2.453	1.509	944
It- og informationstjenester	5.488	4.294	1.194	5.294	4.205	1.089
Finansiering og forsikring	4.228	2.075	2.153	4.009	1.987	2.022
Ejendomshandel og udlejning	3.005	1.935	1.070	2.933	1.925	1.008
Rådgivning, forskning, reklame mv. i alt	14.217	8.242	5.975	14.261	8.191	6.070
Rådgivning mv.	9.146	5.370	3.776	8.845	5.144	3.701
Forskning og udvikling	1.434	963	471	2.064	1.245	819
Reklame og øvrige erhvervsservice	3.637	1.909	1.728	3.352	1.802	1.550
Rejsebureauer, rengøring og anden operationel service	10.517	5.296	5.221	10.595	5.258	5.337
Offentlig administration, forsvar og politi	6.274	2.977	3.297	6.318	2.924	3.394
Undervisning	16.200	7.080	9.120	16.998	7.446	9.552
Sundhedsvæsen og sociale inst. i alt	35.064	7.476	27.588	36.417	7.890	28.527
Sundhedsvæsen	14.716	2.903	11.813	15.314	2.996	12.318
Socialeinstitutioner	20.348	4.573	15.775	21.103	4.894	16.209
Kultur og fritid	3.672	1.655	2.017	3.820	1.742	2.078
Andre serviceydelse mv.	4.010	1.666	2.344	4.006	1.705	2.301
Uoplyst aktivitet	1.131	684	447	1.061	614	447
Aarhus Kommune i alt	178.601	92.867	85.734	174.708	89.697	85.011

¹⁾ I 2009 overgår den registerbaserede arbejdsstyrkestatistik til at anvende e-indkomst som datagrundlag. Det betyder, at der er et databrud i statistikken, og at beskæftigelsen er lavere, end hvis det hidtidige datagrundlag var anvendt.

Danmarks Statistik er 2009 overgået til den nye brancheklassifikation Dansk Branchekode 2007 (DB07), som afløser Dansk Branchekode 2003 (DB03).

Tallene er opgjort i november i det foregående år, d.v.s. 1. januar 2010 er opgjort i november 2009.

Tabel 3. Antal beskæftigede personer i Aarhus Kommune fordelt efter alder, branche og underbranche, 1. januar 2010.

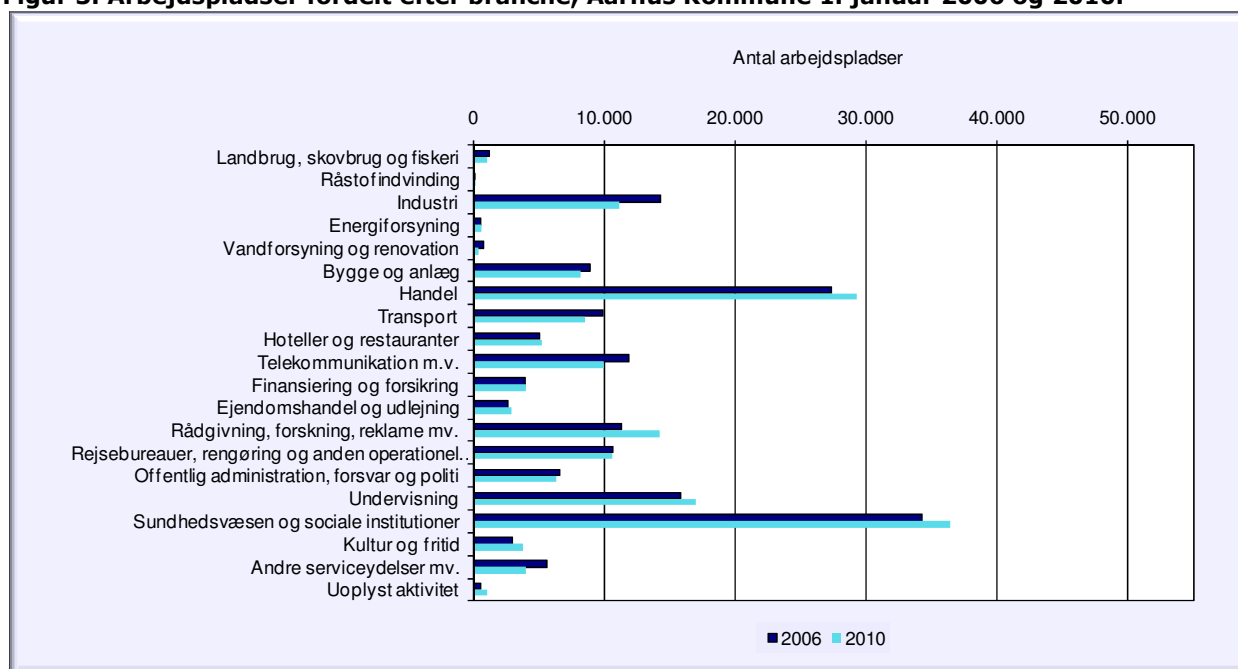
	Alder													I alt
	-15	16-19	20-24	25-29	30-34	35-39	40-44	45-49	50-54	55-59	60-64	65-66	67 år +	
Landbrug, skovbrug og fiskeri	45	42	64	73	66	80	81	100	100	81	78	23	156	989
Råstofindvinding	-	-	1	5	1	3	2	5	4	3	-	-	-	24
Industri i alt	165	315	525	776	1.172	1.626	1.790	1.570	1.239	1.019	724	84	142	11.147
Føde-, drikke- og tobaksvarerindustri	65	139	225	243	346	438	452	364	310	264	172	12	11	3.041
Tekstil- og læderindustri	-	7	12	18	22	20	30	27	21	14	9	1	8	189
Træ- og papirindustri, trykkerier	22	57	77	95	130	192	194	178	137	140	82	14	20	1.338
Olieraffinaderier mv.	-	-	-	2	-	1	-	-	1	-	-	-	-	4
Kemisk industri	1	1	4	8	16	28	25	19	21	15	7	1	-	146
Medicinalindustri	-	-	-	1	-	1	2	1	1	-	-	-	1	7
Plast-, glas- og betonindustri	19	8	24	39	53	83	106	137	102	79	71	7	16	744
Metalindustri	14	25	37	43	66	93	109	121	83	53	48	11	29	732
Elektronikindustri	13	16	24	72	129	144	181	151	118	105	55	7	11	1.026
Fremst. af elektrisk udstyr	6	5	5	28	58	84	76	40	23	15	12	1	1	354
Maskinindustri	5	33	72	143	235	372	450	390	301	246	186	14	16	2.463
Transportmiddelindustri	1	1	8	10	14	22	20	17	9	7	7	-	-	116
Møbel og anden industri mv.	19	23	37	74	103	148	145	125	112	81	75	16	29	987
Energiforsyning	2	5	11	27	53	61	70	94	85	70	52	14	30	574
Vandforsyning og renovation	3	5	13	27	25	51	60	72	54	42	36	4	15	407
Bygge og anlæg	33	271	688	917	1.003	1.018	1.097	997	784	731	488	74	80	8.181
Handel	613	3.486	5.133	3.254	2.933	3.234	3.098	2.414	1.802	1.654	1.087	196	402	29.306
Transport	17	104	628	751	779	900	1.138	1.218	1.087	1.022	633	107	108	8.492
Hoteller og restauranter	127	805	1.782	826	409	357	315	240	181	109	71	13	24	5.259
Telekommunikation m.v. i alt	42	133	673	1.160	1.510	1.665	1.446	1.189	967	718	316	38	54	9.911
Forlag, tv og radio	21	86	259	344	310	275	217	185	173	153	89	17	35	2.164
Telekommunikation	2	7	158	206	269	333	357	387	337	278	111	5	3	2.453
It- og informationstjenester	19	40	256	610	931	1.057	872	617	457	287	116	16	16	5.294
Finansiering og forsikring	7	29	331	516	509	442	474	499	471	416	243	35	37	4.009
Ejendomshandel og udlejning	47	73	123	176	175	272	334	337	346	351	308	85	306	2.933
Rådgivning, forskning, reklame mv. i alt	100	254	1.072	1.862	2.074	2.094	1.897	1.584	1.217	1.007	719	152	229	14.261
Rådgivning mv.	67	125	561	1.156	1.249	1.211	1.115	994	853	717	541	106	150	8.845
Forskning og udvikling	2	3	49	190	302	388	406	309	183	135	76	13	8	2.064
Reklame og øvrige erhvervs-service	31	126	462	516	523	495	376	281	181	155	102	33	71	3.352
Rejsebureauer, rengøring og anden operationel service	164	551	2.069	1.378	1.040	1.093	1.085	987	903	732	404	90	99	10.595
Offentlig administration, forsvar og politi	87	47	360	533	700	762	761	782	813	823	541	61	48	6.318
Undervisning	43	199	1.165	2.054	2.014	2.014	1.854	1.805	1.938	1.999	1.399	243	271	16.998
Sundhedsvæsen og sociale inst. i alt	98	709	4.136	3.794	3.860	3.939	4.050	4.476	4.685	4.366	1.864	192	248	36.417
Sundhedsvæsen	31	159	600	1.478	1.876	1.865	1.907	2.033	2.132	2.024	956	119	134	15.314
Sociale institutioner	67	550	3.536	2.316	1.984	2.074	2.143	2.443	2.553	2.342	908	73	114	21.103
Kultur og fritid	106	299	629	499	333	312	301	319	337	383	209	40	53	3.820
Andre serviceydelser mv.	52	149	365	361	350	434	464	475	449	419	283	66	139	4.006
Uoplyst aktivitet	2	11	40	94	84	99	90	99	91	103	140	43	165	1.061
Aarhus Kommune i alt	1.753	7.487	19.808	19.083	19.090	20.456	20.407	19.262	17.553	16.048	9.595	1.560	2.606	174.708

Anm.: 2009 overgår Erhvervsbeskæftigelsen til at anvende e-Indkomst som datagrundlag. Det betyder, at der er et databrud i statistikken, og at beskæftigelsen er lavere, end hvis det hidtidige datagrundlag var anvendt.

Danmarks Statistik er 2009 overgået til den nye brancheklassifikation Dansk Branchekode 2007 (DB07), som afløser Dansk Branchekode 2003 (DB03).

Tallene er opgjort i november i det foregående år, d.v.s. 1. januar 2010 er opgjort i november 2009.

Figur 3. Arbejdspladser fordelt efter branche, Aarhus Kommune 1. januar 2006 og 2010.



Kilde: Tabel 2

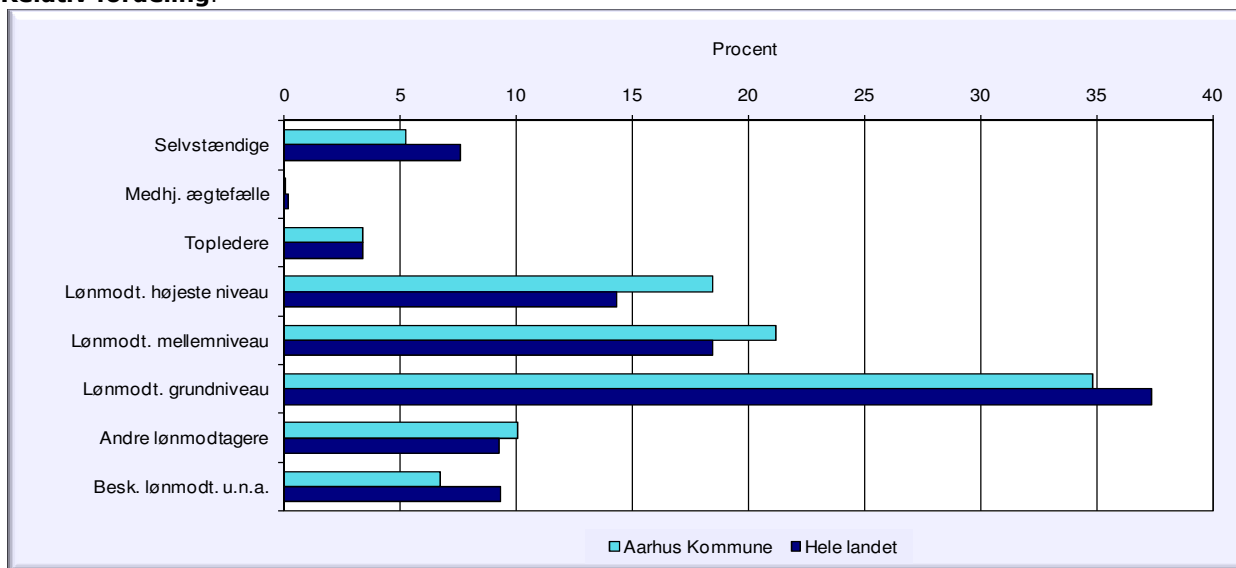
Tabel 4. Antal arbejdspladser fordelt efter arbejdsstilling, Aarhus kommune og hele landet pr. 1. januar 2009 og 2010.

	Aarhus				Hele landet			
	2009 ¹⁾	2010	Ændring Antal	Ændring 2009-2010 i %	2009 ¹⁾	2010	Ændring Antal	Ændring 2009-2010 i %
Selvstændige	9.056	9.162	106	1,2	208.448	204.924	-3.524	-1,7
Medhj. Ægtefælle	147	136	-11	-7,5	6.294	5.646	-648	-10,3
Topledere	5.921	5.934	13	0,2	93.002	90.668	-2.334	-2,5
Lønmodtagere højeste niveau	30.265	32.228	1.963	6,5	365.960	384.509	18.549	5,1
Lønmodtagere mellemniveau	38.751	36.997	-1.754	-4,5	520.369	495.753	-24.616	-4,7
Lønmodtagere grundniveau	63.906	60.855	-3.051	-4,8	1.075.536	1.003.460	-72.076	-6,7
Andre lønmodtagere	18.645	17.600	-1.045	-5,6	273.104	249.133	-23.971	-8,8
Beskæftigede lønmodt. u.n.a.	11.910	11.796	-114	-1,0	258.806	250.899	-7.907	-3,1
I alt	178.601	174.708	-3.893	-2,2	2.801.519	2.684.992	-116.527	-4,2

1) I 2009 overgår den registerbaserede arbejdsstyrkestatistik til at anvende e-indkomst som datagrundlag. Det betyder, at der er et databrud i statistikken, og at beskæftigelsen er lavere, end hvis det hidtidige datagrundlag var anvendt.

Tallene er opgjort i november i det foregående år, d.v.s. 1. januar 2010 er opgjort i november 2009.

Figur 4. Arbejdspladser fordelt efter arbejdsstilling, Aarhus Kommune og hele landet 1. januar 2010. Relativ fordeling.



Kilde: Tabel 4

Tabel 5. Antal beskæftigede lønmodtagere i Aarhus Kommune pr. 1. januar fordelt efter sektorer og køn, 2001-2010.

	2001	2002	2003	2004	2005	2006	2007	2008	2009 ¹⁾	2010
Den statslige sektor	11.989	12.069	11.647	11.593	11.840	12.169	12.328	13.507	13.708	14.289
Mænd	6.090	6.169	5.924	5.959	6.097	6.158	6.196	6.641	6.795	6.970
Kvinder	5.899	5.900	5.723	5.634	5.743	6.011	6.132	6.866	6.913	7.319
Sociale kasser og fonde	84	91	97	108	104	167	202	234	276	284
Mænd	31	37	36	43	39	51	55	57	68	71
Kvinder	53	54	61	65	65	116	147	177	208	213
Amter/Regioner²⁾	16.874	17.211	17.379	16.692	16.982	16.778	16.813	12.857	12.833	13.364
Mænd	4.070	4.175	4.285	4.116	4.195	4.178	4.202	2.683	2.617	2.733
Kvinder	12.804	13.036	13.094	12.576	12.787	12.600	12.611	10.174	10.216	10.631
Kommuner³⁾	26.030	26.882	26.956	27.744	27.789	28.385	28.752	30.785	30.075	31.426
Mænd	6.646	6.770	6.813	7.145	7.142	7.263	7.313	8.026	8.219	8.748
Kvinder	19.384	20.112	20.143	20.599	20.647	21.122	21.439	22.759	21.856	22.678
Offentlige selskaber mv.	6.492	6.150	5.766	6.042	6.113	6.290	6.262	6.017	5.578	5.250
Mænd	4.733	4.422	4.164	4.312	4.333	4.413	4.407	4.193	3.962	3.904
Kvinder	1.759	1.728	1.602	1.730	1.780	1.877	1.855	1.824	1.616	1.346
Den private sektor	99.624	100.386	100.737	100.105	99.474	102.380	107.550	110.985	106.927	100.797
Mænd	62.324	63.025	62.841	61.704	61.348	63.269	65.981	67.849	64.931	60.978
Kvinder	37.300	37.361	37.896	38.401	38.126	39.111	41.569	43.136	41.996	39.819
Uoplyst sektor	-	-	-	-	-	-	1	-	1	-
Mænd	-	-	-	-	-	-	1	-	1	-
Kvinder	-	-	-	-	-	-	-	-	-	-
Sektorer i alt	161.093	162.789	162.582	162.284	162.302	166.169	171.908	174.385	169.398	165.410
Mænd	83.894	84.598	84.063	83.279	83.154	85.332	88.155	89.449	86.593	83.404
Kvinder	77.199	78.191	78.519	79.005	79.148	80.837	83.753	84.936	82.805	82.006

1) I 2009 overgår den registerbaserede arbejdsstyrkestatistik til at anvende e-indkomst som datagrundlag. Det betyder, at der er et databrud i statistikken, og at beskæftigelsen er lavere, end hvis det hidtidige datagrundlag var anvendt.

2) Amterne blev nedlagt pr. 1. januar 2007 og erstattet af regioner.

3) For 2002 oplyser DS, at man har haft problemer mht. til den kommunale sektor for Aarhus Kommune pga. kommunens skift mellem 2 lønsystemer i løbet af 2001 (fra 1. maj). Sammenligning mellem pr. 1. jan. 2001 og 1. jan. 2002 skal foretages med varsomhed, da det ikke kan afvises at skiftet har påvirket opgørelsen, således at man har fået for mange med i den endelige opgørelse under den kommunale sektor.

Tallene er opgjort i november i det foregående år, d.v.s. 1. januar 2010 er opgjort i november 2009.

Tabel 6. Antal beskæftigede personer bosiddende i Aarhus Kommune pr. 1. januar 2010 fordelt efter branche, underbranche og arbejdsstilling.

	Selvstændige og medhj. ægtefælle	Topledere	Lønmodt. højeste niveau	Lønmodt. mellem- niveau	Lønmodt. grund- niveau	Andre Lønmodt.	Lønmodt. uden nærmere angivelse	I alt
Landbrug, skovbrug og fiskeri	461	7	14	32	155	50	315	1.034
Råstofindvinding	0	4	7	9	35	0	1	56
Industri i alt	322	740	1.286	2.312	4.489	764	612	10.525
Føde-, drikke- og tobaksvarerindustri	30	140	206	573	1.111	215	110	2.385
Tekstil- og læderindustri	49	18	4	28	48	9	37	193
Træ- og papirindustri, trykkerier	42	84	41	204	603	127	88	1.189
Olieraffinaderier mv.	0	0	0	4	0	0	0	4
Kemisk industri	1	13	8	39	54	15	3	133
Medicinalindustri	0	1	11	3	0	0	1	16
Plast-, glas- og betonindustri	22	66	42	112	329	69	61	701
Metalindustri	41	76	27	110	378	53	80	765
Elektronikindustri	7	47	264	231	329	21	20	919
Fremst. af elektrisk udstyr	5	30	82	115	127	9	23	391
Maskinindustri	7	167	504	657	1.005	156	80	2.576
Transportmiddelindustri	1	17	20	35	41	3	10	127
Møbel og anden industri mv.	117	81	77	201	464	87	99	1.126
Energiforsyning	9	30	107	146	127	48	68	535
Vandforsyning og renovation	9	8	12	18	59	177	22	305
Bygge og anlæg	557	229	235	396	2.941	461	487	5.306
Handel	1.247	1.233	776	3.849	11.673	2.876	2.320	23.974
Transport	355	159	115	971	3.842	717	581	6.740
Hoteller og restauranter	522	82	137	168	2.571	930	1.002	5.412
Telekommunikation m.v. i alt	519	259	2.610	2.222	1.190	220	544	7.564
Forlag, tv og radio	140	76	568	555	401	117	149	2.006
Telekommunikation	0	19	316	751	509	18	28	1.641
It- og informationstjenester	379	164	1.726	916	280	85	367	3.917
Finansiering og forsikring	20	89	342	1.996	819	102	188	3.556
Ejendomshandel og udlejning	470	69	108	277	591	459	417	2.391
Rådgivning, forskning, reklame mv. i alt	1.503	409	4.092	2.247	1.392	869	872	11.384
Rådgivning mv.	889	247	2.867	1.305	780	319	510	6.917
Forskning og udvikling	8	66	816	368	200	73	23	1.554
Reklame og øvrige erhvervs-service	606	96	409	574	412	477	339	2.913
Rejsebureauer, rengøring og anden operational service	467	130	276	1.307	2.597	2.523	768	8.068
Offentlig administration, forsvar og politi	1	267	1.927	1.262	2.493	121	191	6.262
Undervisning	160	339	11.538	1.707	1.603	1.165	517	17.029
Sundhedsvæsen og sociale inst. i alt	1.032	798	5.542	10.940	12.495	1.707	682	33.196
Sundhedsvæsen	1.017	116	4.206	4.287	2.404	890	448	13.368
Sociale institutioner	15	682	1.336	6.653	10.091	817	234	19.828
Kultur og fritid	181	57	948	511	1.129	424	397	3.647
Andre serviceydelser mv.	455	91	736	309	977	236	585	3.389
Uoplyst aktivitet	916	4	34	13	29	8	49	1.053
Aarhus Kommune i alt	9.206	5.004	30.842	30.692	51.207	13.857	10.618	151.426

Anm.: I 2009 overgår den registerbaserede arbejdsstyrkestatistik til at anvende e-indkomst som datagrundlag. Det betyder, at der er et databrud i statistikken, og at beskæftigelsen er lavere, end hvis det hidtidige datagrundlag var anvendt.

Tallene er opgjort i november i det foregående år, d.v.s. 1. januar 2010 er opgjort i november 2009.

Tabel 7. Antal beskæftigede personer bosiddende i Aarhus Kommune pr. 1. januar 2006-2010 fordelt efter branche og underbranche.

	2006	2007	2008	2009 ¹⁾	2010
Landbrug, skovbrug og fiskeri	1.342	1.263	1.135	1.101	1.034
Råstofindvinding	59	62	61	66	56
Industri i alt	12.857	12.826	13.192	12.497	10.525
Føde-, drikke- og tobaksvareindustri	2.967	3.161	2.778	2663	2.385
Tekstil- og læderindustri	357	284	283	234	193
Træ- og papirindustri, trykkerier	1.441	1.423	1.427	1357	1.189
Olieraffinaderier mv.	5	3	2	3	4
Kemisk industri	408	95	416	444	133
Medicinalindustri	16	21	21	17	16
Plast-, glas- og betonindustri	783	896	951	844	701
Metalindustri	965	968	992	955	765
Elektronikindustri	1.098	1.124	1.232	1079	919
Fremst. af elektrisk udstyr	417	438	484	493	391
Maskinindustri	2.839	2.754	2.947	3019	2.576
Transportmiddelindustri	146	134	157	151	127
Møbel og anden industri mv.	1.415	1.525	1.502	1238	1.126
Energiforsyning	485	501	484	478	535
Vandforsyning og renovation	411	449	766	346	305
Bygge og anlæg	6.127	6.565	6.498	5867	5.306
Handel	23.188	24.221	24.986	25584	23.974
Transport	7.725	7.947	7.664	7349	6.740
Hoteller og restauranter	5.426	5.647	5.999	5482	5.412
Telekommunikation m.v. i alt	8.761	8.793	8.828	8018	7.564
Forlag, tv og radio	2.770	2.952	2.453	2184	2.006
Telekommunikation	2.343	2.165	2.019	1757	1.641
It- og informationstjenester	3.648	3.676	4.356	4077	3.917
Finansiering og forsikring	3.313	3.555	3.746	3711	3.556
Ejendomshandel og udlejning	2.251	2.270	2.475	2433	2.391
Rådgivning, forskning, reklame mv. i alt	9.644	10.224	11.136	11525	11.384
Rådgivning mv.	6.184	6.608	6.987	7349	6.917
Forskning og udvikling	560	508	580	1137	1.554
Reklame og øvrige erhvervs-service	2.900	3.108	3.569	3039	2.913
Rejsebureauer, rengøring og anden operationel service	9.442	10.061	10.464	8361	8.068
Offentlig administration, forsvar og politi	5.968	5.810	5.494	5935	6.262
Undervisning	15.756	16.102	16.190	16166	17.029
Sundhedsvæsen og sociale inst. i alt	31.428	31.967	31.952	32033	33.196
Sundhedsvæsen	12.159	12.420	13.011	12920	13.368
Sociale institutioner	19.269	19.547	18.941	19113	19.828
Kultur og fritid	3.006	3.144	3.611	3536	3.647
Andre serviceydelser mv.	4.409	4.303	4.556	3373	3.389
Uoplyst aktivitet	545	621	667	1121	1.053
Aarhus Kommune i alt	152.143	156.331	159.904	154.982	151.426

¹⁾ I 2009 (ultimo 2008) overgår den registerbaserede arbejdsstyrkestatistik til at anvende e-indkomst som datagrundlag. Det betyder, at der er et databrud i statistikken, og at beskæftigelsen er lavere, end hvis det hidtidige datagrundlag var anvendt.

Danmarks Statistik er 2009 (ultimo 2008) overgået til den nye brancheklassifikation Dansk Branchekode 2007 (DB07), som afløser Dansk Branchekode 2003 (DB03).

Tallene er opgjort i november i det foregående år, d.v.s. 1. januar 2010 er opgjort i november 2009.

Tabel 8. Arbejdssteder i Aarhus Kommune pr. 1. januar 2010 fordelt efter branche og størrelse.

Tabellen er revideret d. 9. 9. 11

Erhverv	Antal ansatte pr. virksomhed							I alt
	1	2-4	5-9	10-19	20-49	50-99	100-	
Landbrug, skovbrug og fiskeri	233	82	37	9	4	-	-	365
Råstofudvinding	-	1	2	1	-	-	-	4
Industri	168	156	113	83	68	22	24	634
Energiforsyning	6	5	11	3	3	1	3	32
Vandforsyning og renovation	4	12	10	2	3	3	-	34
Bygge- og anlæg	389	271	144	90	64	16	9	983
Handel	593	784	593	378	200	46	32	2.626
Transport	206	161	84	52	33	18	15	569
Hoteller og restauranter	146	215	126	103	70	15	2	677
Information og kommunikation	384	173	112	69	43	14	17	812
Finansiering og forsikring	95	67	75	36	27	6	7	313
Ejendomshandel og udlejning	455	326	80	27	19	6	1	914
Videnservice	1.046	385	189	136	70	26	24	1.876
Rejsebureauer, rengøring og anden operationel service	294	161	108	72	47	19	13	714
Offentlige administration, forsvar og politi	5	11	10	15	18	10	15	84
Undervisning	137	50	37	50	50	78	53	455
Sundhed og socialvæsen	740	261	256	305	230	37	38	1.867
Kultur og fritid	102	75	33	47	31	7	9	304
Andre serviceydelser	292	194	103	73	34	4	4	704
Uoplyst aktivitet	14	18	6	4	-	-	-	42
Århus Kommune i alt, 2010	5.309	3.408	2.129	1.555	1.014	328	266	14.009
Århus Kommune i alt, 2009	5.276	3.463	2.211	1.648	1.042	353	279	14.272
Århus Kommune i alt, 2008	5.388	3.560	2.290	1.687	1.057	355	292	14.629
Århus Kommune i alt, 2007	5.099	3.544	2.261	1.725	1.014	329	268	14.240
Århus Kommune i alt, 2006	4.788	3.442	2.225	1.686	972	332	260	13.705
Århus Kommune i alt, 2005	4.396	3.352	2.145	1.618	922	326	260	13.019
Århus Kommune i alt, 2004	3.141	3.138	2.106	1.571	942	331	266	11.495

Anm.: 2009 overgår Erhvervsbeskæftigelsen til at anvende e-Indkomst som datagrundlag. Det betyder, at der er et databrud i statistikken.

Danmarks Statistik er 2009 overgået til den nye brancheklassifikation Dansk Branchekode 2007 (DB07), som afløser Dansk Branchekode 2003 (DB03).

Tallene er opgjort i november i det foregående år, d.v.s. 1. januar 2010 er opgjort ultimo november 2009.

Tabel 9. Arbejdssteder i Aarhus Kommune og hele landet pr. 1. januar fordelt efter erhverv, 2009-2010.

Tabellen er revideret d. 9. 9. 11

Erhverv	Aarhus Kommune		Hele landet		Aarhus i pct. af hele landet	
	2009	2010	2009	2010	2009	2010
Landbrug, skovbrug og fiskeri	390	365	35.769	33.025	1,1	1,1
Råstofindvinding	3	4	271	269	1,1	1,5
Industri i alt	662	634	16.391	15.589	4,0	4,1
Føde-, drikke- og tobaksvareindustri	71	67	1.889	1.861	3,8	3,6
Tekstil- og læderindustri	44	46	839	765	5,2	6,0
Træ- og papirindustri, trykkerier	105	98	1.793	1.671	5,9	5,9
Olieraffinaderier mv.	-	-	7	7	-	-
Kemisk industri	8	6	252	237	3,2	2,5
Medicinalindustri	2	1	78	82	2,6	1,2
Plast-, glas- og betonindustri	53	51	1.463	1.376	3,6	3,7
Metalindustri	111	104	3.311	3.099	3,4	3,4
Elektronikindustri	27	28	518	506	5,2	5,5
Fremst. af elektrisk udstyr	13	15	408	399	3,2	3,8
Maskinindustri	57	57	1.699	1.633	3,4	3,5
Transportmiddelindustri	10	11	292	285	3,4	3,9
Møbel og anden industri mv.	161	150	3.842	3.668	4,2	4,1
Energiforsyning	31	32	1.208	1.206	2,6	2,7
Vandforsyning og renovation	35	34	1.606	1.632	2,2	2,1
Bygge og anlæg	1.056	983	31.603	29.403	3,3	3,3
Handel	2.718	2.626	50.997	49.377	5,3	5,3
Transport	580	569	13.465	12.833	4,3	4,4
Hoteller og restauranter	693	677	12.895	12.946	5,4	5,2
Telekommunikation m.v. i alt	799	812	10.555	10.604	7,6	7,7
Forlag, tv og radio	170	182	2.785	2.831	6,1	6,4
Telekommunikation	44	33	494	475	8,9	6,9
It- og informationstjenester	585	597	7.276	7.298	8,0	8,2
Finansiering og forsikring	340	313	5.271	5.160	6,5	6,1
Ejendomshandel og udlejning	1.022	914	16.478	14.919	6,2	6,1
Rådgivning, forskning, reklame mv. i alt	1.942	1.876	25.818	25.091	7,5	7,5
Rådgivning mv.	1.250	1.226	17.849	17.310	7,0	7,1
Forskning og udvikling	33	42	408	434	8,1	9,7
Reklame og øvrige erhvervsservice	659	608	7.561	7.347	8,7	8,3
Rejsebureauer, rengøring og anden operationel service	705	714	13.613	13.051	5,2	5,5
Offentlig administration, forsvar og politi	89	84	1.799	1.801	4,9	4,7
Undervisning	425	455	7.246	7.471	5,9	6,1
Sundhedsvæsen og sociale inst. i alt	1.786	1.867	27.440	28.148	6,5	6,6
Sundhedsvæsen	1.061	1.147	15.232	15.731	7,0	7,3
Sociale institutioner	725	720	12.208	12.417	5,9	5,8
Kultur og fritid	272	304	4.955	5.447	5,5	5,6
Andre serviceydelser mv.	656	704	13.591	14.568	4,8	4,8
Uoplyst aktivitet	59	42	1.040	905	5,7	4,6
Aarhus Kommune i alt	14.263	14.009	292.011	283.445	4,9	4,9

Anm.: I 2009 overgår Erhvervsbeskæftigelsen til at anvende e-Indkomst som datagrundlag. Det betyder, at der er et databrud i statistikken. Danmarks Statistik er fra 2009 begyndt at overgå til den nye brancheklassifikation Dansk Branchekode 2007 (DB07), som afløser for Dansk Branchekode 2003 (DB03).

Tallene er opgjort i november i det foregående år, d.v.s. 1. januar 2010 er opgjort ultimo november 2009.

Kilde/opgørelsesmetode

Data i denne Information er hentet fra Statistikbanken i Danmarks Statistik, og stammer fra den registerbaserede arbejdsstyrkestatistik (RAS).

I denne statistik er hele befolkningen fordelt efter den væsentligste tilknytning til arbejdsmarkedet den sidste uge i november året før tællingsåret, enten som beskæftiget, arbejdsløs eller uden for arbejdsstyrken.

Som værende udenfor arbejdsstyrken regnes efterlønsmodtagere, uddannelsessøgende og andre med en ringe eller manglende tilknytning til arbejdsmarkedet.

Definitioner

Beskæftigede er alle selvstændige, medhjælpende ægtefæller og lønmodtagere, der ikke er registreret som enten arbejdsløse eller efterlønsmodtagere i den sidste uge af november.

Grundlæggende er alle selvstændige, medhjælpende ægtefæller og lønmodtagere placeret som beskæftigede, hvis de ikke var fuldt ledige i den sidste uge af november eller modtog efterløn ultimo året.

Lønmodtagere omfatter som hovedregel personer, der har været beskæftigede som lønmodtagere i den sidste uge af november. Det er dog en betingelse, at personen på årsbasis har haft mindst 80 timers beskæftigelse med mindst garantitimeløn.

Selvstændige afgrænses ud fra oplysninger om virksomheders ejer- og momsafregningsforhold.

Branche og arbejdsstilling. Brancheoplysningen afgøres for såvel privat som offentligt ansatte ud fra oplysninger om arbejdsgiveren.

Stillingsbetegnelsen afgøres for privatansatte lønmodtagere hovedsageligt ud fra stillingsbetegnelsen på selvangivelsen. For offentligt ansatte er stillingsgrupperingen primært baseret på stillingsoplysninger i det offentlige lønanvisningssystem.

Tidligere databrud se tidligere informationer i serien "Erhvervsstrukturen".

Arbejdssted. Alle beskæftigede er fordelt efter såvel bopæl som arbejdssted. I de fleste af opgørelserne i denne artikel benyttes de beskæftigedes fordeling på arbejdssteder, hvilket er lig antallet af arbejdspladser i det enkelte område, f.eks. Aarhus Kommune.

Arbejdsstedsoplysningen er altid adressen på et permanent arbejdssted. Midlertidige arbejdssteder, som f.eks. byggepladser, er således ikke registreret som arbejdssteder.

Personer med beskæftigelse på sådanne ikke-permanente arbejdssteder, hvilket gælder for store grupper inden for bygge- og anlægssektoren, er henført til arbejdsgiverens hovedadresse eller et andet fast arbejdssted oplyst af arbejdsgiveren.

Tilsvarende er personer, der har skiftende arbejdssteder gennem dagen eller ugen, f.eks. repræsentanter, hjemmehjælpere eller personalegrupper inden for trafik- og kommunikationssektoren, henført til arbejdsgiverens hovedadresse eller et andet af dennes faste arbejdssteder.

Arbejdspladser

Antallet af arbejdspladser er defineret som antallet af beskæftigede på arbejdssteder i Aarhus Kommune i november måned året før.

Databrud

2009

I 2009 er der igen databrud i statistikken. De hidtidige datagrundlag for lønmodtagerbeskæftigelsen har været det centrale oplysningsseddelregister. Det centrale oplysningsseddelregister var dannet på baggrund af årlige indberetninger fra arbejdsgiverne til SKAT. På oplysningssedlen kunne arbejdsgiveren angive, at lønmodtageren var beskæftiget hele året, eller hvis dette ikke var tilfældet angive fra- og til-dato for ansættelsesforholdets varighed. Danmarks Statistik er dog af den formodning, at helårsmarkeringen nok er blevet brugt i for mange tilfælde.

E-Indkomstregistret baserer sig på månedlige indberetninger fra arbejdsgiveren. Det betyder, at oplysningen om, hvornår et ansættelsesforhold rent faktisk er gældende, har fået en større grad af sikkerhed. Dette påvirker niveauet for beskæftigelsen i nedadgående retning.

2006

Danmarks Statistik har igen ændret opgørelses metode fra 2004. Fra og med opgørelsen for 2004 er der indregnet oplysninger fra Erhvervsregistret om selvstændige i ikke-momspligtige erhverv, der har pligt til at indbetale lønsumsafgift.

Disse behandles nu på samme måde som gruppen af momsbetalere og indgår i Erhvervsbeskæftigelsen 2004 i det omfang, den juridiske enhed tilhører gruppen af reelt aktive firmaer. Ændringen betyder, at antallet af arbejdssteder stiger med omkring 34.600 på landsplan og antal job med omkring 39.500.

2003

Danmarks Statistik har i de seneste år arbejdet målrettet på at forbedre opgørelsen over beskæftigelsen i den registerbaserede arbejdsstyrkestatistik (RAS). Eftersom forbedringen medfører et brud i tidsserien, har Danmarks Statistik valgt at foretage ændringerne på samme tid. Dermed mindskes generne for statistikken brugere.

Den registerbaserede arbejdsstyrkestatistik er en årlig individbaseret statusopgørelse af befolkningens tilknytning til arbejdsmarkedet på sidste arbejdsdag i november måned.

Befolkningen er opdelt i tre hovedgrupper henholdsvis de beskæftigede, de arbejdsløse og personer uden for arbejdsstyrken. De beskæftigede er enten lønmodtagere, selvstændige eller medarbejdende ægtefæller.

Personer uden for arbejdsstyrken består af personer der midlertidigt er uden for arbejdsstyrken, tilbagetrækning fra arbejdsstyrken, pensionister og andre uden for arbejdsstyrken. I nogle tilfælde deltager en person i flere aktiviteter på opgørelsestidspunktet. Derfor er der udarbejdet en prioriteringsrækkefølge mellem de forskellige aktiviteter. I 2003 forekommer der et brud i RAS-statistikken. Ændringerne vil påvirke tallet for beskæftigelsen, arbejdssteder og arbejdsstyrken i nedadgående retning.

De mest markante ændringer er:

For gruppen af selvstændige bliver der stillet skærpede krav til en vis minimumsaktivitet i årets løb.

Grupperne af efterlønsmodtagere og modtagere af overgangsydelse, der arbejder, bliver opgjort som beskæftigede. Endvidere anvendes oplysninger om deltagelse i arbejdsmarkedspolitiske foranstaltninger også, når beskæftigelsen opgøres.

Arbejdssteder opgøres på baggrund af Erhvervsbeskæftigelsen.

For gruppen af beskæftigede i den offentlige sektor fastlægges beskæftigelsen ud fra en bedre kilde.

Selvstændige

Antallet af arbejdssteder og job, som opgøres på baggrund af arbejdsmarkedstilknytningen, påvirkes også af den ændrede opgørelsesmetode. Det er især antallet af selvstændige, der falder. Årsagen hertil er, at kravene til en vis minimumsaktivitet for selvstændige er blevet skærpet. Denne forskydning indebærer, at flere selvstændige der samtidig og primært har et job som lønmodtagere, nu kun bliver registreret på deres primære erhverv som lønmodtagere.

Beskæftigede lønmodtagere (efterlønsmodtagere og modtagere af overgangsydelse)

Antallet af efterlønsmodtagere og modtagere af overgangsydelse uden for arbejdsstyrken falder, da disse nu opgøres som beskæftigede, når de arbejder på opgørelsestidspunktet. For det første anvendes der nu oplysninger fra lønstatistikken for den offentlige sektor til at afgøre, om personen er beskæftiget på opgørelsestidspunktet. For det andet anvendes der oplysninger fra statistikken over arbejdsmarkedspolitiske foranstaltninger til - i visse tilfælde - at afgøre, om et ansættelsesforhold er aktivt på opgørelsestidspunktet.

Arbejdssteder

Antallet af arbejdssteder og job, som opgøres på baggrund af erhvervsbeskæftigelsen, påvirkes også af den ændrede opgørelsesmetode.

Af det totale antal arbejdssteder i Danmark udgør arbejdssteder med færre end 5 job over 62 pct., mens kun 10 pct. af samtlige job var placeret på disse arbejdssteder. Fra og med opgørelsen 2003 (ultimo 2002) for arbejdssteder er der indarbejdet en ny og forbedret opgørelsesmetode for erhvervsbeskæftigelsen.

Det medfører, at de nuværende opgørelser ikke er direkte sammenlignelige med opgørelserne for tidligere år.

Årsagen hertil er, at kravene til en vis minimumsaktivitet for selvstændige er blevet skærpet. Denne forskydning indebærer, at flere selvstændige der samtidig og primært har et job som lønmodtagere, nu kun bliver registreret på deres primære erhverv som lønmodtagere.

Desuden er der sket den ændring, at erhvervsbeskæftigelsen fra 2003 (ultimo 2002) kun medregner arbejdssteder knyttet til reelt aktive firmaer, dvs. at firmaer uden eller med kun ubetydelig aktivitet ikke længere er omfattet af statistikken.

Det svarer til den afgrænsning, der også benyttes i andre erhvervsstatistikker, som regnskabsstatistikken og firmastatistikken.

Henvendelse

Yderligere oplysninger kan fås ved henvendelse til Linda Svane Andersen, tlf. 89 40 21 81 eller Niels Michaelsen, tlf. 89 40 21 38. En tilsvarende information for 2009 er offentliggjort i indeværende serie juli 2010.