

6-BY

NØGLETAL 2011



Indholdsfortegnelse

4	Sammendrag
8	Socioøkonomiske nøgletal
13	De kommunale regnskaber og budgetter
18	Natur og miljø
20	Vejområdet
22	Kollektiv trafik
25	Skoleområdet
31	Fritidsområdet
35	Biblioteksområdet
39	Kulturområdet
41	Sundhedsområdet
43	Dagpasning for børn
51	Tandplejen
54	Familieforanstaltninger
57	Ældre- og Handicapområdet
65	Beskæftigelsesområdet
68	Administration

Ansvar for rapportens hovedområder (sektorer) har været fordelt mellem kommunerne på følgende måde:

Aalborg:	Undervisning, fritid, kultur og biblioteker
Randers:	Dagpasning, tandpleje, sundhed og familieforanstaltninger
Odense:	Ældre- og handicapområdet
Aarhus:	De kommunale regnskaber og budgetter
København:	Natur & Miljø, veje, kollektiv trafik og beskæftigelse
Esbjerg:	Sekretariatsfunktion, administration

KOLOFON

6-by Nøgletal udgives af **Esbjerg Kommune** • **Københavns Kommune** • **Aarhus Kommune** • **Odense Kommune** • **Randers Kommune** • **Aalborg Kommune**
Oplag 600

Indholdet af 6-by Nøgletal må gengives med kildeangivelse

Dette nummer 2011 næste nummer 2013 Forside Fabulab Revideret 26. august 2011



Forord

Velkommen til 6-by Nøgletal 2011.

Igen i år er det forsøgt at sammenligne de seks kommuner på en række overordnede områder. Forskelle i bl.a. konterings- og budgetteringspraksis gør, at der er visse forskelle mellem kommunerne, som gør at det kan være vanskeligt at sammenligne enkelte af nøgletallene.

Målet med rapporten er at give et fælles grundlag ved at vise forskellene mellem Aarhus, Odense, Aalborg, København, Randers og Esbjerg kommuner på en række udvalgte aktivitetsområder.

Som altid med gode nøgletal håber vi, at tallene ikke blot rummer et svar, men giver afsæt for en videre debat i den enkelte kommune. På den måde vil de ressourcer der er lagt i arbejdet med dette produkt kunne bruges videre frem, så 6-by Nøgletal 2011 ikke blot bliver en publikation, men kan anvendes i de seks kommuners dagligdag.

Signaturforklaring

Værdien 0 optræder i enkelte tabeller. Der kan være flere årsager hertil, eksempelvis at tallet er mindre end halvdelen af den anvendte enhed eller hvis tallet er nul.

Hvis tallet efter sagens natur ikke kan forekomme eller oplysning ikke foreligger sættes der en (-). For forklaring af konkrete værdier henvises til de enkelte kommuner.

Sammendrag

Tabel 01 Hovednøgletal, nettodriftsudgift pr. indbygger – budget 2011

	Aarhus	Odense	Aalborg	Esbjerg	Randers	København
Kr. pr. indbygger						
Skatter (Tabel 13)	-39.292	-36.200	-38.841	-38.741	-37.120	-45.470
Kasseforøgelse / Kasseforbrug (Tabel 13)	-2.868	-730	-65	-1.717	-347	-2.641
Nettolån (Tabel 13)	-1.952	526	334	-283	-478	376
Balance vedrørende skattefinansieret virksomhed (Tabel 13)	3.025	568	-622	2.468	1.076	2.181
Skattefinansieret nettodriftsudgift pr. indbygger:						
Nettodriftsudgift i alt (Tabel 13)	52.747	54.753	52.619	56.155	53.367	55.345
Heraf:						
Vejområdet (Tabel 22)	574	823	569	858	797	497
Skoleområdet ekskl. skolefritidsordning (Tabel 27)	6.605	6.577	7.105	7.636	7.722	5.048
Fritidsområdet (Tabel 38)	1.204	1.312	1.347	1.287	1.027	1.557
Biblioteker (Tabel 43)	331	337	365	389	378	345
Kulturområdet (Tabel 46)	447	839	669	662	476	336
Dagpleje og daginstitutioner og skolefritidsordninger (Tabel 58)	6.290	4.615	5.054	4.116	3.943	6.193
Børnesundhedsudgifter	427	388	439	536	431	396
Familieforanstaltninger m.v.	2.380	2.337	2.712	2.463	2.577	5.243
Ældre- og Handicapområdet	9.773	10.291	11.074	11.166	10.824	10.260
Udgifter til forsørgelse m.m.	10.715	11.530	9.683	11.066	10.130	9.534
Samlede udgifter på medfinansieringsområdet (Tabel 49)	1.953	1.808	1.801	2.240	1.977	2.036
Natur og Miljø (Tabel 21)	244	237	252	506	239	399

Anmærkninger

(-) betyder indtægt for kommunen.

Tabellen viser udvalgte hovednøgletal, der er hentet fra efterfølgende tabeller i rapporten. Tallene kan derfor ikke summeres til at balancere. For forklaringer og noter henvises til de relevante tabeller.

Tabel 02 Delnøgletal, nettodriftsudgift pr. "målgruppe" – budget 2011

Kr. pr. "målgruppe"	Aarhus	Odense	Aalborg	Esbjerg	Randers	København
Folkeskoler, pr. elev (Tabel 30)	51.691	50.714	56.132	54.593	56.005	56.682
Fritidsudgifter, pr. 10-17 årige (Tabel 40)	5.323	2.989	3.696	3.844	2.238	6.562
Dagpleje, daginstitutioner og skolefritidsordninger, pr. ½-13 årige	42.571	30.334	34.394	26.296	24.294	45.310
Kommunal sundhedstjeneste til 0-15 årige pr. bruger (Tabel 60)	835	737	996	768	657	958
Tandpleje til 0-17 årige pr. bruger (Tabel 60)	1.411	1.240	1.326	1.805	1.385	1.393
Familieforanstaltninger m.v. pr. 0-22 årige (Tabel 64)	8.329	8.335	9.730	8.679	9.178	20.872
Ældreområdet pr. 65 årige og derover (Tabel 70)	41.446	33.801	40.115	35.992	35.755	56.815
Udgifter til borgere med handicap pr. 18-64 årige (Tabel 71)	4.654	5.538	5.266	5.859	5.495	4.122
Udgifter til borgere med sindslidelser pr. 18-64 årige (Tabel 79)	997	1.257	1.025	1.743	1.012	1.234
Udgifter til forsørgelse m.m. pr. fuldtidsmodtager (Tabel 80)	90.364	81.619	81.392	82.359	74.597	81.393

Anmærkninger

Målgruppen er den aldersklasse mv. ydelsen primært omfatter.

Tabel 03 Udvalgte udgiftsposter for en enlig forsørger med 2 børn

	Aarhus	Odense	Aalborg	Esbjerg	Randers	København
Kr.						
Skatter:						
Direkte skat 2011	78.300	78.279	80.803	80.446	81.035	77.059
Skatter i alt	78.300	78.279	80.803	80.446	81.035	77.059
Årlig betaling til daginstitution og fritidshjem	16.317	12.835	14.153	14.975	12.997	18.067
Alle nævnte udgifter	94.617	91.114	94.956	95.421	94.032	95.126

Anmærkninger

Forskellene i de samlede udgifter er alene forskelle i kommunale skatter og takster på udvalgte områder.

Regneeksemplerne hviler på følgende forudsætninger:

Familien består af en enlig forsørger i lejlighed (75 m²). Bruttoindkomsten er 300.000 kr., fagforeningskontingent udgør 3.000 kr. og A-kasse 7.000 kr. årligt. Familien har to børn. Det ene barn har en dagplejeplads på fuld tid, det andet en fritidshjemsplads på fuld tid. For Odense, Aarhus, Esbjerg og Aalborg Kommune er pasningsudgiften til det andet barn baseret på taksten for heltidsplads i skolefritidsordningen. Familien opnår 60 % friplads eller en procentvis reduktion i den indkomstafhængige takstbetaling. Familien får søskenderabat. Dette er ensbetydende med, at de betaler fuld pris for den dyreste plads, og betaler 50% for den anden plads.

Tabel 04 Udvalgte udgiftsposter for et par med 2 børn

	Aarhus	Odense	Aalborg	Esbjerg	Randers	København
Skatter:						
Direkte skat 2009, mand	110.440	110.413	113.707	113.240	114.009	108.821
Direkte skat 2009, hustru	61.266	61.252	62.950	62.709	63.105	60.431
Direkte skat 2009, i alt	171.706	171.665	176.657	175.949	177.114	169.252
“Grundskyld” kommune	9.218	8.141	10.106	9.484	10.474	12.750
Ejendomsværdiskat	15.000	15.000	15.000	15.000	15.000	15.000
Skatter i alt	195.924	194.806	201.763	200.433	202.588	197.002
Årlig betaling til daginstitution	39.991	33.110	36.163	34.950	32.676	48.480
Alle nævnte udgifter	235.915	227.916	237.926	235.383	235.264	245.482

Anmærkninger

Forskellene i de samlede udgifter er alene forskelle i kommunale skatter og takster på udvalgte områder.

Regneeksemplerne hviler på følgende forudsætninger:

Familien består af et ægtepar i parcelhus (grundværdi 375.000 kr.). Ejendomsværdiskat af en offentlig vurdering på 1,5 mio. kr. Ejendommen er erhvervet i 2001.

Mand: Arbejdsindkomst 400.000 kr., negativ nettokapitalindkomst 25.000 kr., fagforeningskontingent 3.000 kr. og A-kasse 9.000 kr.
Kvinde: Bruttoindkomst 250.000 kr., negativ nettokapitalindkomst 25.000 kr. og fagforeningskontingent 3.000 kr. og A-kasse 7.000 kr. årligt.

Familien har to børn. Det ene barn har en dagplejeplads på fuld tid, det andet en børnehaveplads på fuld tid. Familien opnår hverken friplads eller reduktion i den indkomstafhængige takstbetaling.

Familien får søskenderabat. Dette er ensbetydende med, at de betaler fuld pris for den dyreste plads, og betaler 50% for den anden plads.

Socioøkonomiske nøgletal

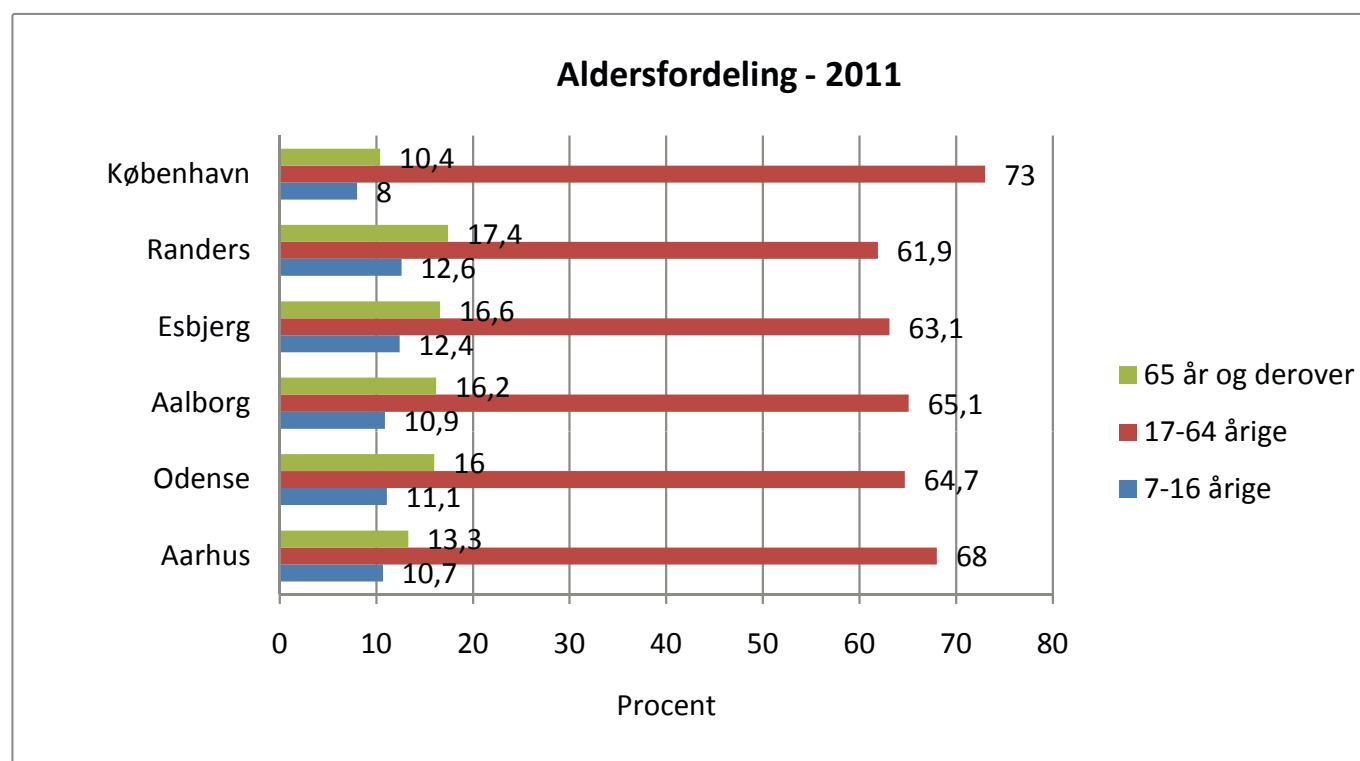
De socioøkonomiske nøgletal viser noget om individet, kommunen og det samfund vi er en del af.

I tabel 5 vises befolkningsprognosen fordelt på alders i såvel absolutte tal som procentvis fordeling på aldersgrupper.

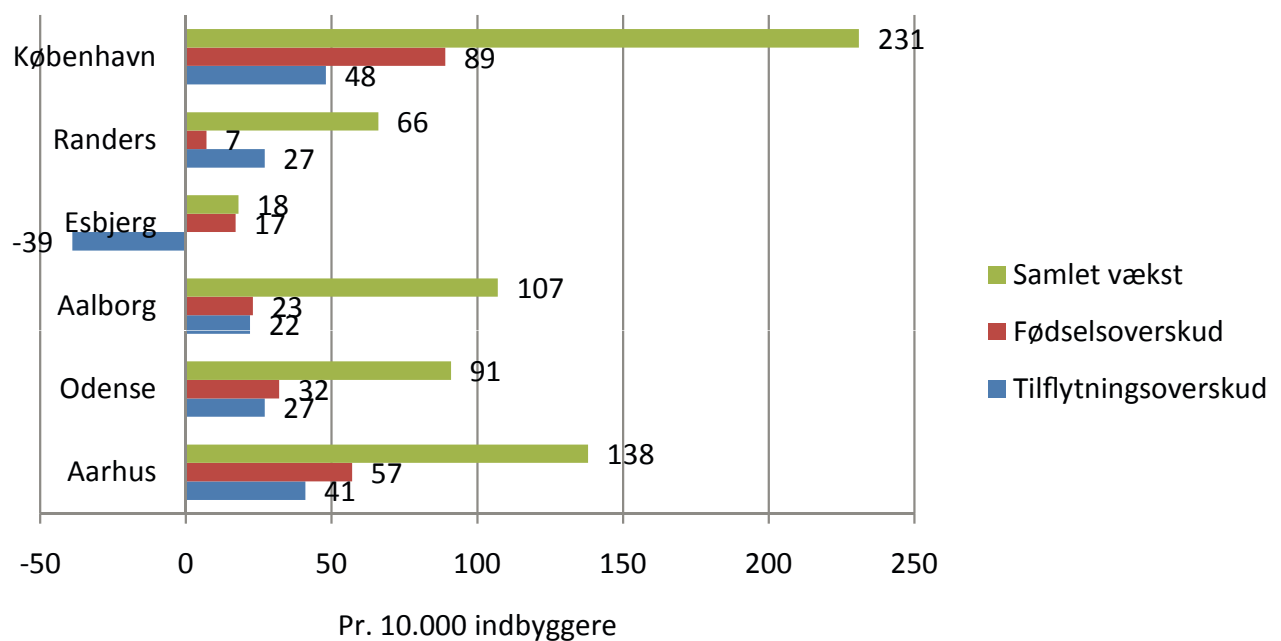
De viste tal baserer sig på den befolkningsprognose, der er udarbejdet i forbindelse med budgetlægningen for

2011 og er det forventede befolkningstal pr. 1. juli 2011 for Aarhus Kommune og pr. 1. januar 2011 for de øvrige kommuner.

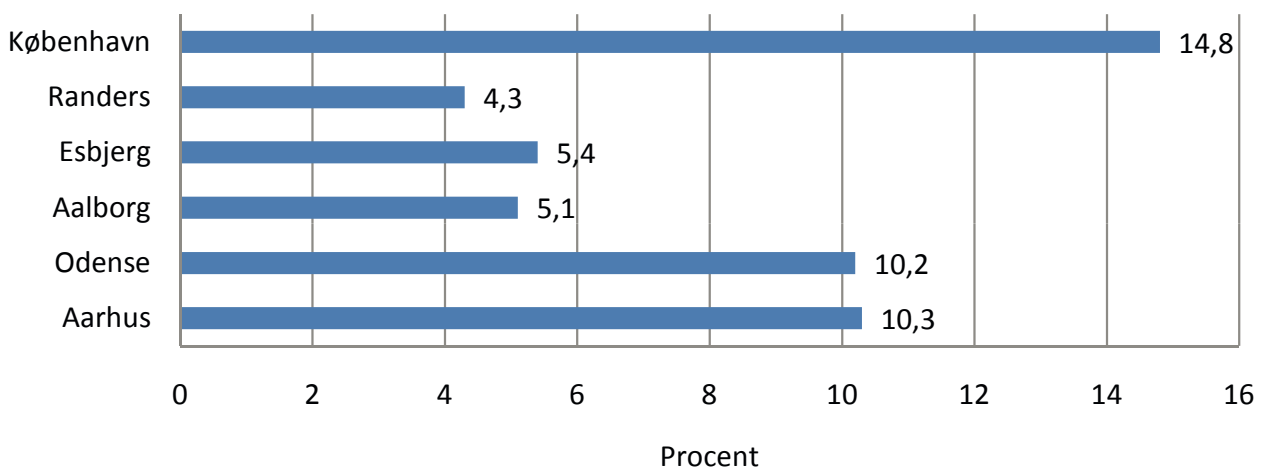
Kommunens areal og antallet af indbyggere pr km² er beregnet i tabel 6 og viser befolkningstætheden i de seks kommuner.



Befolkningsbevægelser - 1. januar 2011



Andelen af indvandrere og efterkommere fra ikke-vestlige lande - 2011



Tabel 05 Befolkningsprognoser fordelt på aldersgrupper pr. 1. januar 2011

	Aarhus	Odense	Aalborg	Esbjerg	Randers	København
Absolutte tal:						
0-6 årige	24.909	15.696	15.550	9.020	7.746	46.557
7-16 årige	33.218	21.079	21.588	14.323	11.984	43.143
17-24 årige	46.692	23.720	25.624	12.102	9.041	71.773
25-64 årige	164.583	99.246	103.584	60.540	49.988	320.001
65-79 årige	30.659	22.742	24.184	14.738	12.488	40.033
80 år og derover	10.506	7.646	7.864	4.378	4.071	15.722
I alt	310.567	190.129	198.394	115.101	95.318	537.229
Procentfordeling:						
0-6 årige	8,0	8,3	7,8	7,8	8,1	8,7
7-16 årige	10,7	11,1	10,9	12,4	12,6	8,0
17-24 årige	15,0	12,5	12,9	10,5	9,5	13,4
25-64 årige	53,0	52,2	52,2	52,6	52,4	59,6
65-79 årige	9,9	12,0	12,2	12,8	13,1	7,5
80 år og derover	3,4	4,0	4,0	3,8	4,3	2,9
I alt	100	100	100	100	100	100

Anmærkninger

Befolkningstallene er baseret på kommunernes egne befolkningsprognoser. For Aarhus Kommune er prognosen opgjort pr.1/7 2011.

Tabel 06 Areal og befolkningstæthed – 1. januar 2011

	Aarhus	Odense	Aalborg	Esbjerg	Randers	København
Areal i km ²	469	306	1.144	795	748	88
Folketal pr. km ² ¹⁾	662	621	173	145	127	6.105

Noter

¹⁾ Prognosetal er benyttet

Tabel 07 Befolkningsbevægelser – 1. januar 2011

Pr. 10.000 indbyggere	Aarhus	Odense	Aalborg	Esbjerg	Randers	København
Levende fødte	132	123	117	110	108	173
Døde	75	91	94	93	101	84
Fødselsoverskud	57	32	23	17	7	89
Tilflyttere	535	474	422	299	361	739
Fraflyttere	494	447	400	338	334	691
Tilflytningsoverskud	41	27	22	-39	27	48
Indvandrede	190	130	143	105	65	302
Udvandrede	130	96	79	64	33	208
Indvandringsoverskud	60	34	64	41	32	94
Korrektioner	-20	-2	-2	-1	0	0
Frem-/tilbagegang, i alt	138	91	107	18	66	231

Anmærkninger:

Kilde: Danmarks Statistik.

Tabel 08 Andel af indvandrere og efterkommere fra ikke-vestlige lande fordelt på aldersgrupper pr. 1. januar 2011

Procent	Aarhus	Odense	Aalborg	Esbjerg	Randers	København
0-6 årige	14,3	13,3	6,7	7,1	5,0	15,7
7-16 årige	17,7	17,0	7,6	7,9	5,7	26,7
17-25 årige	10,5	12,9	6,0	7,8	6,4	14,2
26-66 årige	9,7	9,5	5,1	5,1	4,3	14,6
67-74 årige	2,8	2,2	1,2	1,2	1,1	7,8
75 år og derover	2,6	2,1	0,7	1,2	0,8	4,0
I alt	10,3	10,2	5,1	5,4	4,3	14,8

Anmærkninger

Indvandrere og efterkommere er statistiske begreber, som er dannet efter bestemte regler og på grundlag af tilgængelig information. Inddelingen i indvandrere og efterkommere er lavet på grundlag af de oplysninger om forældre/børnrelationer, statsborgerskab og fødested, som findes i CPR.

Indvandrere er født i udlandet. Ingen af forældrene er både danske statsborgere og født i Danmark. Hvis der ikke findes oplysninger om nogle af forældrene, og personen er født i udlandet, opfattes personen også som indvandrer.

Efterkommere er født i Danmark. Ingen af forældrene er både dansk statsborger og født i Danmark. Hvis der ikke findes oplysninger om nogle af forældrene, og personen er udenlandsk statsborger, opfattes personen også som efterkommer. Når en eller begge forældre, der er født i Danmark, opnår dansk statsborgerskab, vil deres børn ikke blive klassificeret som efterkommere. Fastholder danskfødte forældre imidlertid begge et udenlandsk statsborgerskab, vil deres børn blive klassificeret som efterkommere.

Kilde: Danmarks Statistik

Tabel 09 Befolkningens højeste fuldførte uddannelse – 2010

Procent	Aarhus	Odense	Aalborg	Esbjerg	Randers	København
Grundskole	22,9	29,5	29,1	34,1	33,9	22,3
Almengymnasial uddannelser	12,3	8,5	7,1	4,1	4,3	13,6
Erhvervsgymnasial uddannelser	4,0	2,9	3,4	2,6	2,6	2,5
Erhvervsuddannelser	23,3	28,9	30,3	33,9	36,8	18,9
Korte videregående uddannelser	4,6	4,6	4,6	4,7	5,5	4,1
Mellemlange videregående uddannelser	13,9	13,4	12,7	13,2	10,8	12,4
Bachelor	4,0	2,4	2,4	0,8	0,7	5,4
Lange videregående uddannelser	10,2	5,9	6,7	3,0	3,3	13,1
Forskeruddannelser	0,8	0,5	0,4	0,1	0,1	0,8
Uoplyst	4,0	3,4	3,3	3,5	2,0	6,9
I alt	100	100	100	100	100	100

Tabel 10 Beskæftigelses- og erhvervsfrekvens – 2009

Procent	Aarhus	Odense	Aalborg	Esbjerg	Randers	København
Beskæftigelsesfrekvens ¹⁾	73,1	72,0	73,3	75,1	76,2	72,2
Erhvervsfrekvens ²⁾	74,2	73,3	75,0	76,1	77,2	74,0

Anmærkninger

Kilde: Danmarks Statistik

Noter¹⁾ Beskæftigelsesfrekvensen er lig de beskæftigedes andel af hele befolkningen (16-64 år) i pct.²⁾ Erhvervsfrekvensen er lig arbejdsstyrkens andel af hele befolkningen (16-64 år) i pct.

Tabel 11 Indkomst – 2009

Kr.	Aarhus	Odense	Aalborg	Esbjerg	Randers	København
Indkomst pr. person i alt	266.093	252.936	259.635	265.024	258.193	265.767
Indkomst pr. person disponibel	180.393	173.206	173.804	177.706	171.955	173.003

Anmærkninger

Kilde: skat.dk

Tabel 12 Kriminalitet – 2010

Pr. 10.000 indbyggere	Aarhus	Odense	Aalborg	Esbjerg	Randers	København
Anmeldelser i alt	1.213	1.217	966	981	972	1.831
Sigtelser i alt	227	273	215	236	274	367

Anmærkninger

Kilde: Danmarks Statistik

De kommunale regnskaber og budgetter

Tallene på dette område indeholder nøgletal for de kommunale regnskaber og budgetter, herunder beskatningsforhold og finansiering.

I tabel 13 findes en hovedoversigt over kommunernes budgetter for 2011, som vedtaget i oktober 2010. I tabel 14 ses den finansielle egenkapital pr. indbygger ultimo 2011. Tabel 15 viser udskrivningsprocenterne i 2011 for kommune- og kirkeskat, grundskyldspromille og dækningsafgift af forretningsejendomme. Tilskud og udligning pr. indbygger fordelt på de enkelte poster ses i tabel 16.

Tabel 17 viser den gennemsnitlige kassebeholdning pr. indbygger, opgjort som et gennemsnit over året for 2009 og 2010. Tabel 18 viser de kommunale skatteindtægter i budget 2011 pr. 15 årige og derover. Væksten i udskrivningsgrundlaget fra 2010 til 2011 er angivet i tabel 19. Endelig vises i tabel 20 det kommunale netto provenu ved en forøgelse af udskrivningsgrundlaget med 1.000 kr. pr. indbygger

Hovedoversigt over de kommunale budgetter

Tabellen udtrykker i kr. pr. indbygger størrelsen af de skattefinansierede nettodrifts- og nettoanlægsudgifter - det vil sige de totale nettoudgifter fratrukket de forbrugerfinansierede områder (renovation, varmeforsyning og 86% af anlægsudgiften til ældreboliger, samt nettodriften af ældreboliger.). Hertil lægges forskydninger i langfristede tilgodehavender i form af renter og finansielle tilskud, hvorved de samlede skattefinansierede nettoudgifter fremkommer.

Over- eller underskud på det skattefinansierede område beregnes som forskellen mellem de skattefinansierede nettodrifts- og nettoanlægsudgifter fratrukket de samlede indtægter fra tilskud, udligning og skatter. Et positivt tal angiver et underskud på kommunens budget, hvorved det er nødvendigt at anvende de finansielle poster for at få årets budget til at hænge sammen.

Renter og afdrag på indekslån vedrørende ældreboliger konteres under nettodriftsudgifterne vedr. ældreboliger, mens den kommunale indskudskapital på 14% i såvel private som kommunale ældreboliger medtages under nettoanlægsudgifterne. Under posten anlægsudgifter til ældreboliger er derfor medtaget 86 % af anlægsudgiften til ældreboliger.

Den Finansielle egenkapital

Finansiell egenkapital defineres som kassebeholdning ultimo året, plus kortfristet nettoformue ultimo året, fratrukket skattefinansieret gæld ultimo året. Tallene udgør forventningen til ultimo 2011. Jævnfør Indenrigs- og Sundhedsministeriets konteringsregler skal værdien af fast ejendom og inventar ikke medregnes.

Gennemsnitlig kassebeholdning

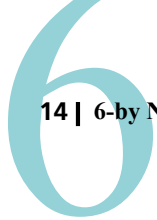
Den gennemsnitlige kassebeholdning er opgjort pr. indbygger og angivet som et gennemsnit over året for henholdsvis 2009 og 2010. I beløbet indgår deponeret overskudslikviditet.

Tilskud og udligning

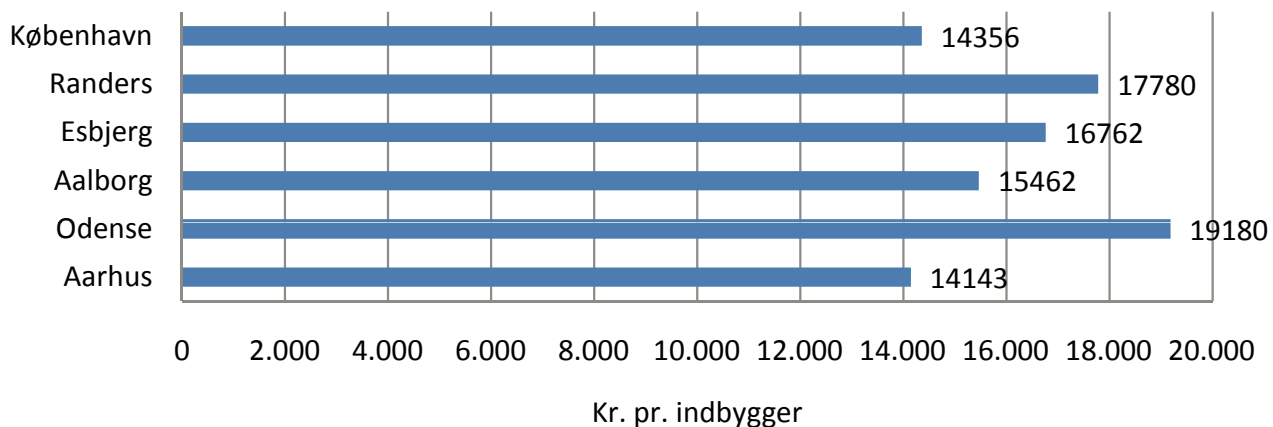
Landsudligningen er et nettoudligningsystem, der omfatter alle kommuner i landet. Udligningen baseres på en beregning af den enkelte kommunes strukturelle over-/underskud, som er lig forskellen mellem kommunens beregnede udgiftsbehov og kommunens beregnede skatteindtægter. Kommuner med strukturelt underskud modtager 58% heraf i udligningstilskud, mens kommuner med strukturelt overskud bidrager med 58% heraf.

Hovedstadsudligningen er en tilsvarende mellemkommunal udligningsordning blot for kommunerne i hovedstadsområdet. Hovedstadskommuner med strukturelt underskud modtager her et udligningstilskud på 27 %, mens hovedstadskommuner med strukturelt overskud bidrager med 27 % heraf.

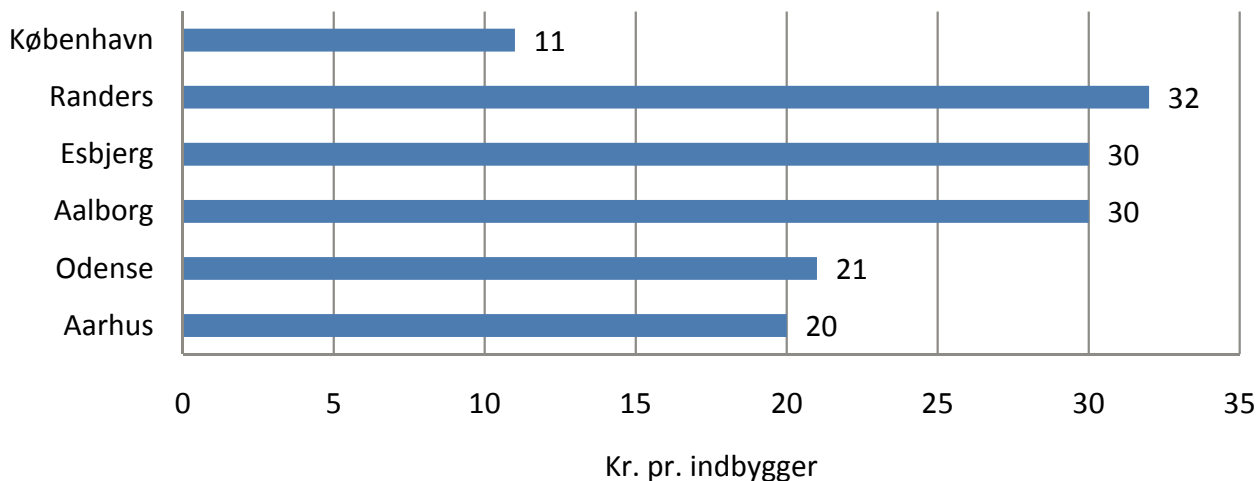
Udligningstilskud til kommuner med højt strukturelt underskud gives til kommuner, hvor det strukturelle underskud pr. indbygger overstiger 96,5 % af det landsgennemsnitlige underskud pr. indbygger. Der ydes et udligningstilskud på 32 % af den del af kommunens strukturelle underskud, der overstiger den nævnte grænse på 96,5 %. Det samlede tilskud findes ved at gange tilskudsbeløbet pr. indbygger med kommunens indbyggertal. Udligningstilskuddet til kommuner med højt strukturelt underskud finansieres fuldt ud af statens bloktilskud til kommunerne. Landsudligningen finansieres hovedsagligt af bloktilskuddet, mens en mindre del udgøres af bidrag fra kommuner med strukturelt overskud. Den resterende del af statens bloktilskud udgør statstilskuddet, som fordeles til kommunerne i forhold til deres indbyggertal. Det bemærkes, at en del af statstilskuddet er betinget af kommunernes overholdelse af den indgåede økonomi-aftale med regeringen.



Tilskud og udligning - 2011



Kommunalt nettoprovenu ved en forøgelse af udskrivningsgrundlaget med 1.000 kr. pr. indbygger



Tabel 13 Hovedoversigt over de kommunale budgetter

	Aarhus	Odense	Aalborg	Esbjerg	Randers	København
Kr. pr. indbygger						
Nettodriftsudg. ekskl. "hvile i sig selv" virksomheder	52.747	54.753	52.619	56.155	53.367	55.345
Anlægsudg. ekskl. "hvile i sig selv" virksomheder	3.269	1.865	492	2.301	2.212	6.761
Renter	41	-184	204	94	397	-128
Finansielle tilskud	370	503	349	6	0	-4
Skattefinansierede udgifter i alt	56.427	55.933	53.664	58.555	55.976	61.975
Tilskud og udligning	-14.111	-19.164	-15.446	-17.345	-17.780	-14.325
Skatter	-39.292	-36.200	-38.841	-38.741	-37.120	-45.470
Indtægter i alt	-53.403	-55.364	-54.287	-56.086	-54.900	-59.794
Skattefinansierede områder	3.025	568	-622	2.468	1.076	2.181
Drift- og anlægsudgifter "hvile i sig selv" virksomheder	72	0	425	-7	-126	33
Nettodriftudgifter til ældreboliger	34	-239	-70	-340	-358	89
Anlægsudgifter til ældreboliger	1.334	223	5	121	77	0
Balanceforskydninger	355	348	-7	-241	156	-38
Nettolån	-1.952	526	334	-283	-478	376
Kasseforøgelse / Kasseforbrug ¹⁾	-2.868	-730	-65	-1.717	-347	-2.641
Finansielle poster i alt	-3.025	-568	622	-2.468	-1.076	181

Noter

¹⁾ Et plus angiver kasseforøgelse, og et minus angiver kasseforbrug.

Tabel 14 Finansiell egenkapital – budget 2011

	Aarhus	Odense	Aalborg	Esbjerg	Randers	København
Kr. pr. indbygger						
Kassebeholdning ultimo året	-1.514	2.171	1.764	1.321	-1.807	11.318
Kortfristet netto formue/gæld	-3.631	-8.225	-1.293	-1.503	-3.330	-4.974
Skattefinansieret formue/gæld	-3.886	-5.523	-6.625	-7.303	-10.355	-8.124
Finansiell egenkapital	-9.031	-11.577	-6.154	-7.485	-15.492	-1.780

Anmærkninger

Et negativt fortegn(-) angiver en negativ kassebeholdning og gæld ved den kortfristede nettoformue/gæld og den skattefinansierede formue/gæld.

Tabel 15 Beskatningsforhold – budget 2011

	Aarhus	Odense	Aalborg	Esbjerg	Randers	København
Udskrivningsprocent:						
Kommune	24,40	24,50	25,40	25,40	25,60	23,80
Kirke	0,79	0,68	0,98	0,81	0,89	0,80
I alt	25,19	25,18	26,38	26,21	26,49	24,60
Ejendomsbeskatning:						
Grundskyldspromille - kommune (min./max. 16/34)	24,58	21,71	26,95	25,29	27,93	34,00
Dækningsafgift af forretningsejendomme (max. 10 promille)	5,75	5,60	5,35	0	6,00	10,00

Tabel 16 Tilskud og udligning – budget 2011

	Aarhus	Odense	Aalborg	Esbjerg	Randers	København
Kr. pr. indbygger						
Udligning:						
Landsudligning	-8.146	-11.324	-9.178	-10.855	-10.556	-8.510
Hovedstadsudligning	0	0	0	0	0	-1.036
Udligning - Højt strukturelt underskud	-113	-1.870	-678	-1.602	-1.438	0
Udligning vedr. udlændinge (netto)	-386	-389	150	96	238	-685
Udligning vedr. selskabsskat	111	-163	-106	-3	-183	270
Efterregulering af udligning (vedr. 2008)	-575	227	36	-66	-227	969
Udligning i alt	-9.109	-13.518	-9.777	-12.430	-12.166	-8.992
Tilskud:						
Statstilskud	-3.837	-3.834	-3.842	-3.301	-3.841	-3.835
- Heraf betinget statstilskud	-541	-540	-541	-541	-541	-540
Tilskud til ældreområdet i alt	-212	-308	-263	-260	-280	-185
Tilskud vedr. kvalitetsfonden	-360	-360	-361	-361	-361	-360
Beskæftigelsestilskud	-1.958	-2.476	-2.550	-1.745	-2.300	-2.447
Tilskud i alt	-6.366	-6.978	-7.015	-5.666	-6.782	-6.827
Bidrag til regionerne:						
Grundbidrag til Sundhedsvæsenet	1.212	1.213	1.216	1.215	1.216	1.213
Kommunalt udviklingsbidrag	121	121	121	121	121	121
Bidrag til regionerne i alt	1.333	1.334	1.337	1.337	1.337	1.334
Særlige tilskud ¹⁾	0	-19	-6	-2	-168	128
Tilskud og udligning i alt	-14.143	-19.180	-15.462	-16.762	-17.780	-14.356
Tilbagebetaling af refusion af købsmoms	32	16	15	28	0	32

Note

¹⁾ Særlige tilskud omfatter bidrag og tilskud til kommuner med økonomiske vanskeligheder og tilskud til øer.

Tabel 17 Gennemsnitlig kassebeholdning pr. indbygger

Kr. pr. indbygger	Aarhus	Odense	Aalborg	Esbjerg	Randers	København
Gennemsnit 2009	6.377	4.858	3.578	8.989	1.837	12.377
Gennemsnit 2010	4.984	6.510	4.358	8.029	1.810	13.691

Anmærkninger

Den gennemsnitlige kassebeholdning er opgjort på baggrund af den gennemsnitlige kassebeholdning over de seneste 365 kalenderdage. I beløbet indgår deponeret overskudslikviditet.

Tabel 18 Kommunale skatteindtægter pr. 15-årig og derover – budget 2011

Kr. pr. 15-årig og derover	Aarhus	Odense	Aalborg	Esbjerg	Randers	København
Indkomstskatter ¹⁾	-39.924	-39.484	-41.647	-42.921	-41.144	-42.371
Andre skatter ²⁾	-7.120	-4.134	-4.804	-4.025	-4.160	-11.230
Skatteindtægter i alt	-47.044	-43.618	-46.451	-46.946	-45.304	-53.601

Noter

¹⁾ Provenu af indkomstskat.

²⁾ Selskabsskat, grundskyld, anden skat på fast ejendom og øvrige skatter og afgifter.

Tabel 19 Vækst i udskrivningsgrundlaget fra 2010 til 2011

Procent	Aarhus	Odense	Aalborg	Esbjerg	Randers	København
Vækst 2010/2011	5,3	5,3	5,3	5,3	5,3	4,6

Tabel 20 Kommunalt nettoprovenu ved en forøgelse af udskrivningsgrundlaget med 1.000 kr. pr. indbygger

Kr. pr. indbygger	Aarhus	Odense	Aalborg	Esbjerg	Randers	København
Kommunalt nettoprovenu:						
Kommunal udligning ¹⁾	224	224	224	224	224	227
Skatteprovenu	-244	-245	-254	-254	-256	-238
Nettovirkning, i alt	-20	-21	-30	-30	-32	-11

Anmærkninger

Tabellen viser, hvad den enkelte kommune vil få ud af isoleret at hæve udskrivningsgrundlaget i kommunen med 1.000 kr. pr. indbygger, "alt andet lige". I tabellen angiver et minus en indtægt, og et plus angiver en udgift. En forøgelse af udskrivningsgrundlaget kan f.eks. opnås ved en aktiv erhvervs- og bosætningspolitik mv. Det ses af tabellen, at et øget udskrivningsgrundlag for alle kommuner vil give en positiv kommunal nettovirkning.

Noter

¹⁾ Kommunal udligning omfatter både landsudligning og udligning til ugunstigt stillede kommuner. For Københavns Kommune indgår endvidere hovedstadsudligningen. De kommuner, der modtager udligning til ugunstigt stillede kommuner, mister forholdsvis meget, når udskrivningsgrundlaget forøges.

Natur & Miljø

I tabel 21 indgår nettodriffts- og anlægsudgifter på følgende områder:

Fritidsområdet:

På området registreres udgifter og indtægter vedrørende drift og vedligehold af fritidsområder, herunder naturområder, parker, strandområder og kolonihaver.

Evt. udgifter til vedligeholdelse af udearealer ved børnehaver, skoler, administrationsbygninger og ældreinstitutioner indgår ikke i tallene.

Naturbeskyttelse:

Området omfatter udgifter og indtægter vedrørende naturforvaltningsprojekter, naturpleje, fredningsrestatninger, drift af kommunale skove og kystsikring.

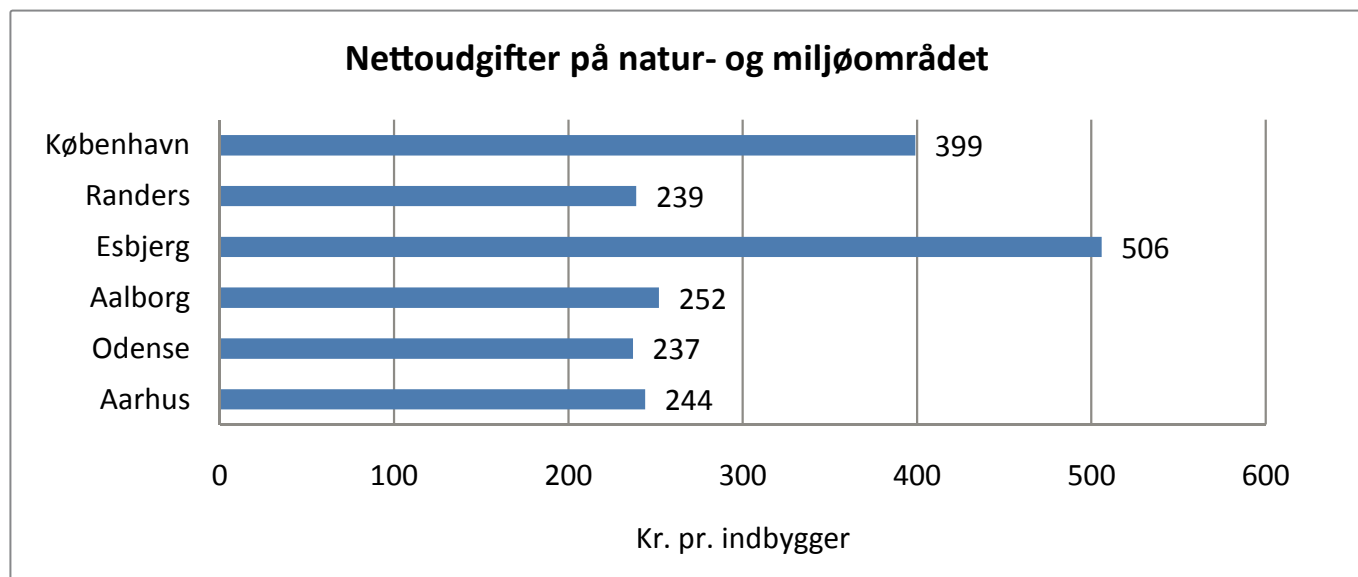
Vandløbsvæsen:

Udgifter og indtægter vedrørende opgaver i henhold til vandløbsloven registreres på denne funktion, herunder vedligeholdelsesarbejder, bidrag til pumpe og landvindingslag mv.

Miljøbeskyttelse:

Området omfatter udgifter og indtægter i forbindelse med oprydning på forurenede grunde, øvrige planlægnings-, tilsyns- og overvågningsopgaver på miljøområdet.

Der medregnes kun den del af de gebyrfinansierede indtægter, som kommunen bruger til indsatsplaner til beskyttelse af drikkevandet, dvs. at beløb, der overføres til Statens kortlægning af drikkevandsressourcer, ikke medregnes i udgifterne.



Tabel 21 Nettoudgifter på natur- og miljøområdet

	Aarhus	Odense	Aalborg	Esbjerg	Randers	København
Kr. pr. indbygger						
Fritidsområder	164	156	195	346	95	275
Naturbeskyttelse	14	45	18	63	80	0
Vandløbsvæsen	25	35	36	63	35	20
Miljøbeskyttelse ¹⁾	41	1	3	33	29	104
Nettoudgifter	244	237	252	506	239	399

Anmærkninger

Tallene omfatter både drifts- og anlægsudgifter på alle områderne.

Noter

¹⁾ Ekskl. betaling til andre offentlige myndigheder

Vejområdet

Området omfatter opgaver vedr. drift af kommunens vejnet, herunder bl.a. vedligeholdelse og renholdelse af kørebaner, fortove, grøfter og rabatter, færdselstavler, signalanlæg, snerydning og gadebelysning.

Det kan på dette område være svært at skelne mellem drift og anlæg. Derfor betragtes alle vejanlæg, herunder

anlæg af cykelstier, som drift. Der ses dog bort fra helt ekstraordinære anlæg.

Vedligeholdelse af broer og tunneller gennemføres ofte som større projekter og udgifterne falder derfor ofte meget ujævnt over årene. Sammenligninger på tværs af byerne et enkelt år kan derfor være problematiske.

Tabel 22 Nettoudgifter til kommunale veje – budget 2011

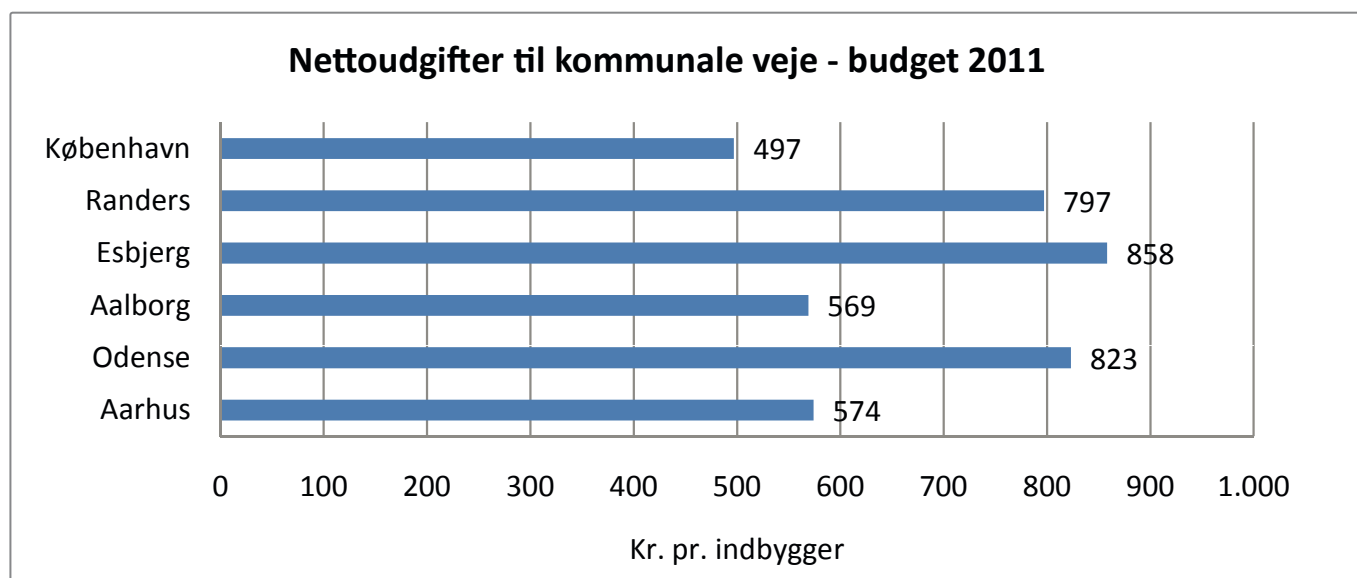
	Aarhus	Odense	Aalborg	Esbjerg	Randers	København
Kr. pr. indbygger						
Vedligeholdelse af kørebaner (inklusive stier)	177	148	153	283	240	103
Vedligeholdelse af fortove	37	92	51	80	47	13
Vedligeholdelse af grøfter og rabatter	3	13	18	41	33	0
Vedligeholdelse af vejafvanding	23	24	16	74	39	14
Vedligeholdelse af striber og skilte	4	14	8	6	15	8
Færdselstavler og anden afmærkning	10	18	14	15	19	15
Vintervedligeholdelse	100	126	100	103	150	65
Renholdelse	57	69	66	57	61	135
Teknisk udstyr (signalanlæg mv.)	14	38	13	18	26	32
Vejbelysning ¹⁾	143	249	124	160	152	95
Broer og tunneler	6	33	7	21	14	17
I alt	574	823	569	858	797	497

Anmærkninger

Alle anlægsarbejder, der vedrører eksisterende vejanlæg, herunder anlæg af cykelstier, betragtes som drift (der er dog set bort fra helt ekstraordinære anlæg). Vedligeholdelsesudgifterne til tunneler og broer falder uregelmæssigt med større beløb. Sammenligning mellem kommunerne i enkelte år er derfor problematisk.

Noter

¹⁾ Udgifter til vejbelystninger er inklusive udgifter til el. Fra og med 2011 indgår energiafgiften også i beregningen.



Tabel 23 Det økonomiske serviceniveau på vejområdet – 2011

	Aarhus	Odense	Aalborg	Esbjerg	Randers	København
Kr. pr. indbygger						
Nettodriftsudgifter i kr. til vedligeholdelse af:						
Kørebaner pr. 10 m ²	62	29	26	41	35	120
Fortove pr. 10 m ²	59	81	¹⁾	46	68	45
Grøfter og rabatter pr. 10 m	5	25	¹⁾	19	16	0 ²⁾
Vejafvanding pr. brønd	220	114	64	250	197	179
Striber og skilte pr. 10 m ² kørebane og fortov	4	5	4	2	5	20
Vintervedligeholdelse pr. 10 m ² kørebane og fortov	29	20	17	12	20	57
Renholdelse af 10 m ² kørebane og fortov	16	11	11	7	8	119
Teknisk udstyr pr. anlæg	20.946	41.000	24.074	40.920	61.537	47.917
Vejbelysning pr. vejarmatur	830	1.183	618	649	699	1.159

Anmærkninger

Udgifterne er fordelt skønsmæssigt.

Noter

¹⁾ Mængden er ikke opgjort på nuværende tidspunkt.

²⁾ København har ikke en udgiftspost, der henviser til grøfter og rabatter.

Kollektiv trafik

Tabellerne vedr. kollektiv trafik omfatter busdriften i de 6 kommuner.

I henhold til lov om trafikskaber er der dannet selvstændige trafikskaber i alle regioner fra 1. januar 2007. Trafikskaberne er ejet af regionen, og kommunerne administrerer kollektiv trafik, der nu betegnes offentlige servicetrafik.

Kommunerne og regionen bestiller kollektiv trafik hos trafikskaberne, som sørger for udbud, takster, billetsystemer, koordinering og planlægning, individuel handicapkørsel og privatbaner. Det sker efter en model, hvor trafikskaberne leverer en grundydelse samt en række tillægsydelser. Grundydelsen omfatter de daglige løbende opgaver og tillægsydelser kan eksempelvis være planlægning i forbindelse med større ændring i rutenettet. Kommunen står selv for drift og vedligehold af stoppestedsudstyr og terminalområder og i nogle af de største kommuner også køreplanlægning.

Som udgangspunkt bestiller og betaler regionen for den regionale trafik og kommunerne for den lokale trafik (bybusdrift). Ruter med åben skolebuskørsel skal udføres af trafikskabet.

Endvidere har kommunerne overtaget finansiering af al individuel handicapkørsel, som amterne tidligere betalte en stor del af. Trafikskaberne koordinerer kørslen.

Tabel 24 viser nettodriftsudgifter pr. indbygger til busdrift eksklusive lovpligtig handicapkørsel. Taksterne for den kollektive trafik pr. 1. februar 2011 er angivet i tabel 25, mens tabel 26 viser aktivitetstal, dvs. antal køreplantimer, rejser pr. køreplantime mv.

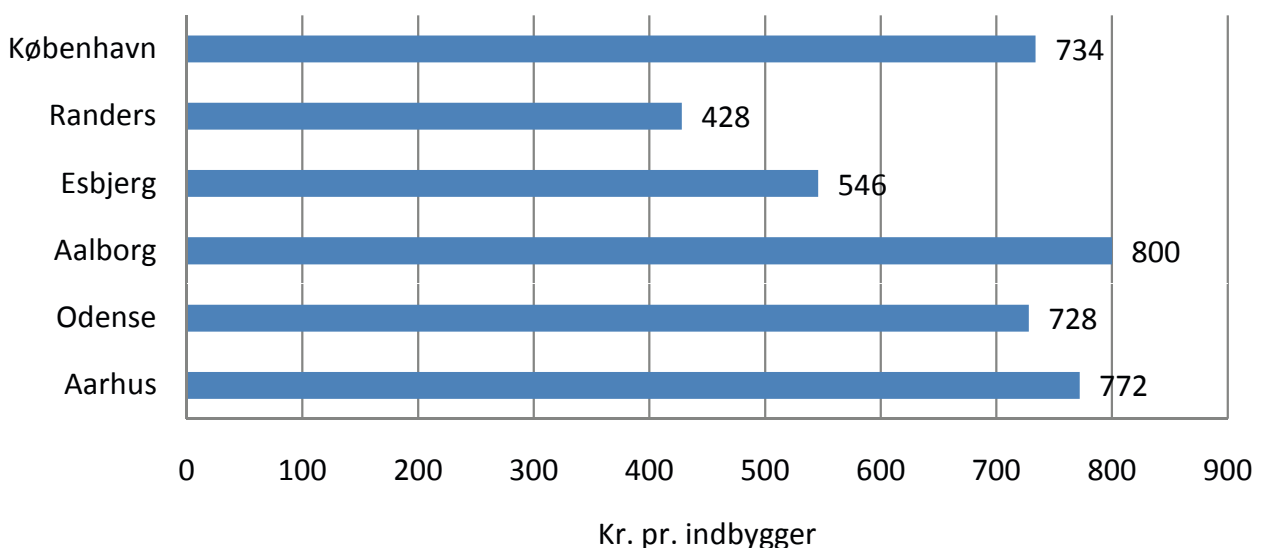
Der er alene indberettet de seks kommuners udgifter til dækning af:

- * trafikskabets bruttoomkostninger (kontraktudgifter) til den af kommunen bestilte busdrift,
- * kommunens andel af trafikskabets indtægter ved busdrift,
- * kommunens andel af trafikskabets fælles administrationsomkostninger.

På Sjælland dækkes udgifter til fælles administration og drift af trafikskabet af de to regioner.

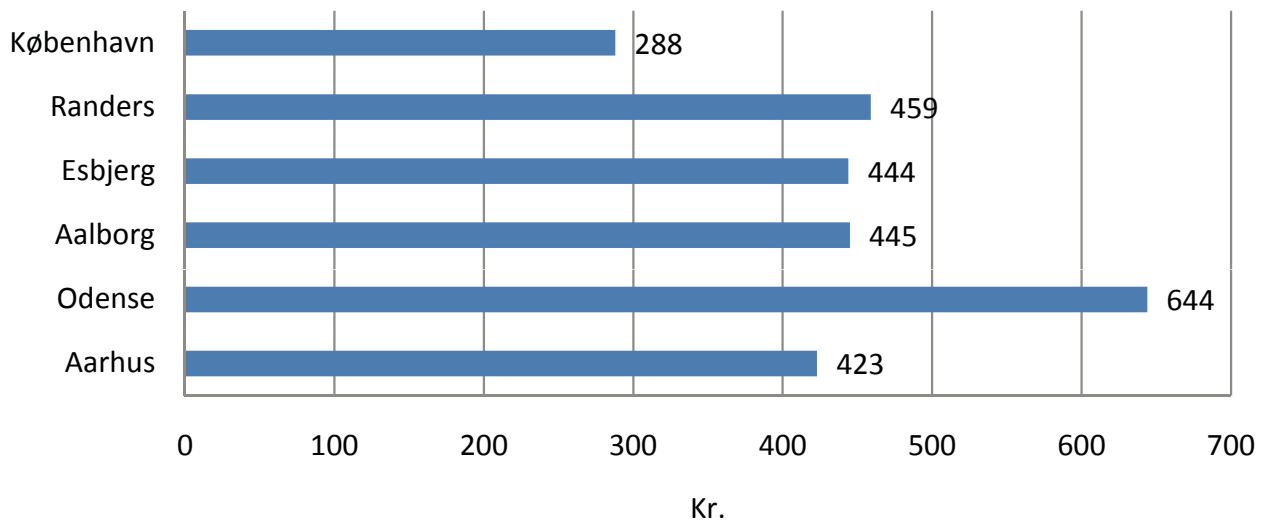
Evt. kommunale udgifter til lufthavne, færgedrift, togdrift, fysiske anlæg (terminaler og stoppesteder) samt omkostninger til kommunens egen administration og drift af området indgår ikke i nøgletallene.

Nettodriftsudgifter til busdrift – budget 2011

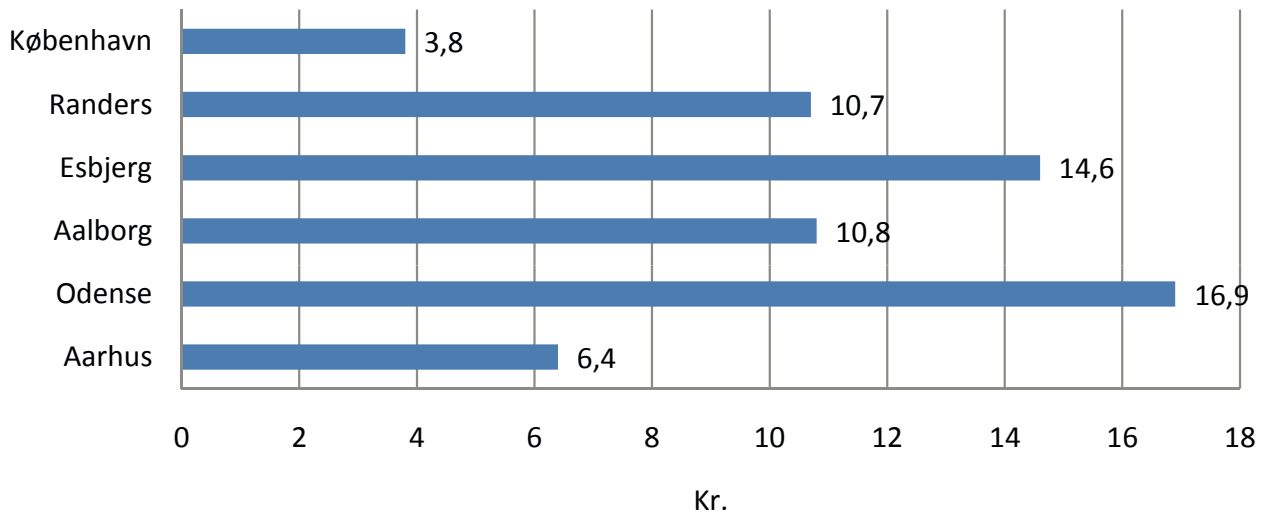




Nettodriftsudgifter pr. køreplanstime - 2011



Nettodriftsudgifter pr. rejse - 2011



Tabel 24 Nettodriftsudgifter til busdrift – budget 2011

	Aarhus	Odense	Aalborg	Esbjerg	Randers	København
Kr. pr. indbygger						
Nettodriftsudgifter til busdrift	772	728	800	546	428	734
Heraf administrationsudgifter	105	95	87	46	67	0

Anmærkninger

Tallene er eksklusive lovpligtig handicapkørsel.

Tabel 25 Takster i den kollektive trafik – budget 2011

	Aarhus	Odense	Aalborg	Esbjerg	Randers	København
Kr.						
30-dages voksenkort 1-2 zoner	345	354	338	315	345	320
Pris pr. klip i klippekort	12	16	12	11	12	14
Kontantbillet, voksen	20	21	18	19	20	24

Tabel 26 Aktiviteter på kollektiv trafik – budget 2011

	Aarhus	Odense	Aalborg	Esbjerg	Randers	København
Antal køreplantimer pr. indbygger	1,8	1,1	1,8	1,2	0,9	2,5
Antal rejser pr. køreplantime	70	38	41	30	43	75
Nettodriftsudgift i kr. pr. rejse	6,4	16,9	10,8	14,6	10,7	3,8
Nettodriftsudgift i kr. pr. køreplantime	423	644	445	444	459	288
Selvfinansieringsgrad i pct.	51,0	32,4	42,6	33,5	36,3	56,2

Anmærkninger

En køreplantime defineres som én time i rute med passagerer.

Antal rejser er lig antal påstigninger.

Selvfinansieringsgraden defineres som passagerindtægterne i forhold til de samlede udgifter.

Skoleområdet

Udgifterne til skoleområdet omfatter de samlede kommunale nettodrifudsudgifter til skoleområdet eksklusive udgifter til skolefritidsordninger og bygningsudgifter. Beregningerne af nøgletallene er foretaget med budgettal for 2011 sat i forhold til indbygger- og elevtal. Elevtallet er opgjort pr. september 2010, hvilket giver en mindre unøjagtighed, da elevtallet kun er gældende frem til sommerferien 2011, mens nøgletallene er for hele 2011.

Tabel 27 viser nettodrifudsudgiften til skoleområdet pr. indbygger fordelt på en række funktioner. Nettodrifudsudgiften pr. indbygger i aldersgruppen 6-16 år er vist i tabel 28.

I tabel 29 er nettodrifudsudgiften til folkeskoler opgjort pr. folkeskoleelev og fordelt på en række forskellige udgiftstyper.

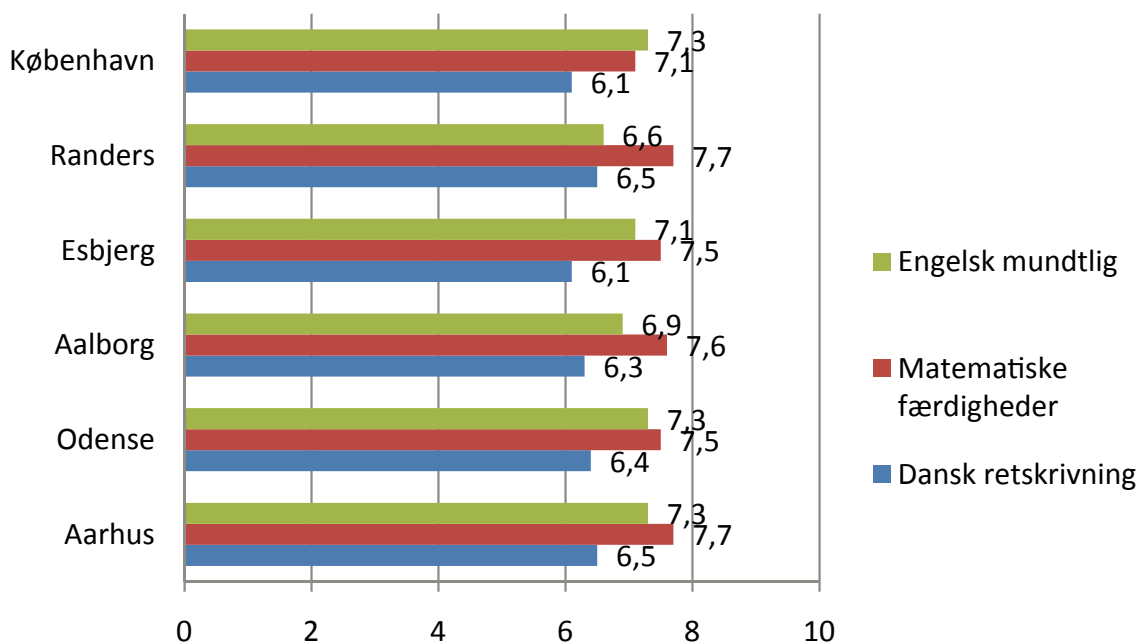
Tabel 30 viser klassekvotienterne på forskellige klassetrin.

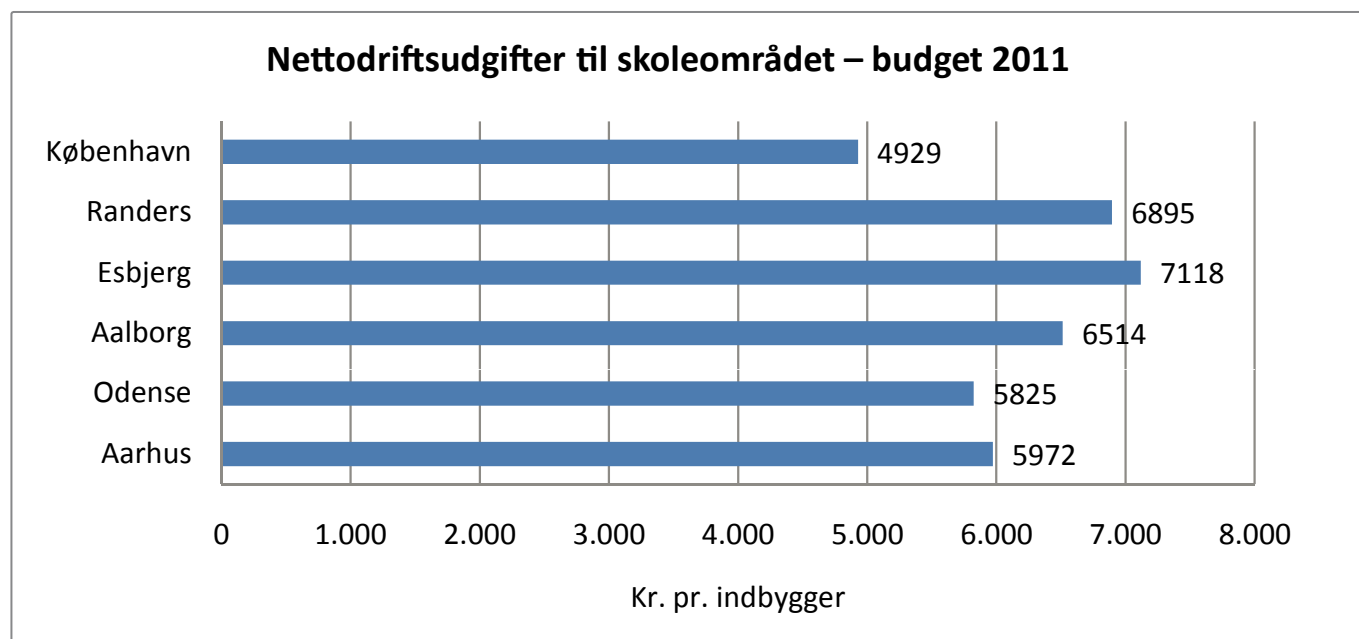
Tabel 31 viser den gennemsnitlige skolestørrelse og elevernes fordeling på forskellige skolestørrelser, mens elevernes fordeling på sprog fremgår af tabel 32.

Den procentvise fordeling af det samlede antal elever på henholdsvis folkeskoler, privatskoler, efterskoler og ungdomsskoler fremgår af tabel 33, mens karaktergennemsnit for 9. klasses afgangsprøve er vist i tabel 34.

Andelen af folkeskoleelever i specialundervisning er vist i tabel 35.

Karaktergennemsnit for 9. klasses afgangsprøver sommeren 2010





Tabel 27 Nettodriftsudgifter til skoleområdet pr. indbygger – budget 2011

	Aarhus	Odense	Aalborg	Esbjerg	Randers	København
Kr. pr. indbygger						
Folkeskoler ¹⁾	5.084	4.795	5.467	6.090 ²⁾	5.838	4.072
Skolepsykolog ³⁾	148	219	134	150	283	99
Kommunale specialskoler ⁴⁾	355	552	630	524	435	557
Specialundervisning i regionale tilbud	51	15	119	43	81	49
Ungdommens Uddannelsesvejledning	93	77	68	125	149	137
Befordring af elever	241	167	96	186	109	15
I alt	5.972	5.825	6.514	7.118	6.895	4.929
Bidrag til statslige og private skoler ⁵⁾	491	609	464	339	689	711
Efterskoler og ungdomskostskoler	142	143	127	179	138	59
Nettodriftsudgifter i alt	6.605	6.577	7.105	7.636	7.722	5.699

Anmærkninger

Alle budgetter er eksklusive drift af bygninger. Kommunerne har forskellig registreringspraksis mht. udgifter til Kommunale specialskoler og Specialundervisning i regionale tilbud

Noter

¹⁾ Inklusive udgifter til serviceforanstaltninger, hjemmeundervisning, pædagogiske medicentre, biblioteker ol. Eksklusive sprogstimulering af førskolebørn (§ 4a) og skolefritidsordninger.

²⁾ Inklusive helhedsskole for 0. - 3. årgang. Indtil 31.7.2011 kl. 08.00 - 14.00. Fra 1.8.2011 kl. 08.00 - 13.00.

³⁾ Funktion 3.22.04 Inklusive kommunale udgifter til specialpædagogisk bistand til børn. Eksklusiv kommunale udgifter til specialpædagogisk bistand til voksne på 3.22.17.

⁴⁾ Inklusive kommunale udgifter til observationsskoler.

⁵⁾ Eksklusive udgifter til skolefritidsordninger.

Tabel 28 Nettodriftsudgifter til skoleområdet pr. 6-16 årige – budget 2011

	Aarhus	Odense	Aalborg	Esbjerg	Randers	København
Kr. pr. 6-16 årig						
Folkeskoler ¹⁾	43.264	39.361	45.711	44.802 ²⁾	42.447	38.138
Skolepsykolog ³⁾	1.259	1.802	1.123	1.101	2.054	1.101
Kommunale specialskoler ⁴⁾	3.018	4.529	5.266	3.856	3.165	6.213
Specialundervisning i regionale tilbud	432	125	991	316	590	546
Ungdommens Uddannelsesvejledning	788	636	569	917	1.083	1.528
Befordring af elever	2.048	1.369	803	1.365	793 ⁶⁾	170
I alt	50.809	47.822	54.463	52.357	50.132	47.696
Bidrag til statslige og private skoler ⁵⁾	4.176	4.996	3.881	2.495	5.007	7.920
Efterskoler og ungdomskostskoler	1.212	1.173	1.064	1.314	1.006	654
Nettodriftsudgifter i alt	56.197	53.991	59.408	56.166	56.145	56.270

Anmærkninger

Alle budgetter er eksklusive drift af bygninger. Kommunerne har forskellig registreringspraksis mht. udgifter til kommunale specialskoler og Specialundervisning i regionale tilbud.

Noter

¹⁾ Inklusive udgifter til serviceforanstaltninger, hjemmeundervisning, pædagogiske medicentre, biblioteker ol. Eksklusiv sprogstimulering af førskolebørn (§ 4a) og skolefritidsordninger.

²⁾ Inklusive helhedsskole for 0. - 3. årgang. Indtil 31.7.2011 kl. 08.00 - 14.00. Fra 1.8.2011 kl. 08.00 - 13.00.

³⁾ Funktion 3.22.04 inklusive kommunale udgifter til specialpædagogisk bistand til børn. Eksklusiv kommunale udgifter til specialpædagogisk bistand til voksne på 3.22.17.

⁴⁾ Inklusive kommunale udgifter til observationsskoler.

⁵⁾ Eksklusive udgifter til skolefritidsordninger.

⁶⁾ Befordring af elever i Randers er eksklusive skolebusdrift, som er konteret på funktion 2.32.31. Skolebusdrift udgør ca. 14 mio. kr.

Tabel 29 Klassekvotient i folkeskoler 2010/2011

	Aarhus	Odense	Aalborg	Esbjerg	Randers	København
Børnehaveklasser	21,3	21,0	19,7	20,4	21,6	23,2
1. - 7. Klasser	22,0	20,6	19,7	20,2	20,5	22,1
8. - 9. Klasser	20,6	20,2	21,1	20,7	17,7	21,4
10. Klasser	24,6	24,8	22,2	19,8	25,4	27,6
Børnehaveklasser - 10. klasser	21,8	20,6	20,0	20,3	20,1	22,2
Modtageklasser	7,5	8,3	11,7	8,1	0 ¹⁾	9,3
Specialklasser	6,4	9,3	6,0	5,5	6,1	8,1

Noter

¹⁾ Randers er ophørt med modtageklasser fra skoleåret 2010-2011. Tilbuddene er lagt ud på distriktsskolerne.

Tabel 30 Nettodriftsudgifter til folkeskoler pr. elev – budget 2011

Kr. pr. elev	Aarhus	Odense	Aalborg	Esbjerg	Randers	København
Undervisningspersonale ¹⁾	40.251	38.148	41.168	42.998 ²⁾	42.816	42.140
Rengøring	2.615	3.473	3.934	2.883	3.186	2.640
Tekniske servicemedarbejdere	1.362	953	1.417	1.207	1.337	1.730
Ledelse ³⁾	2.739	2.222	1.794	2.030	2.738	4.039
Øvrigt administrativt personale	1.039	1.135	834	775	932	1.775
Undervisningsmidler ⁴⁾	1.633	1.059	1.807	2.644	2.373	3.459
Inventar	165	0 ⁵⁾	80	0	0	0
Betaling vedrørende anbragte børn	927	2.652	1.311	649	859	577
Resterende udgifter ⁶⁾	960	1.072	3.787	1.407	697	322
Nettodriftsudgift pr. elev i alt	51.691 ⁷⁾	50.714	56.132	54.593	54.938	56.682 ⁷⁾

Anmærkninger

Antal elever i børnehaveklasser og 1.-10. klasser, både normal-, modtage- og specialklasser pr. september 2010.

Noter

¹⁾ Inklusive praktisk medhjælp og ledelsens undervisningsforpligtigelse.

²⁾ Inklusive helhedsskole for 0. - 3. årgang. Indtil 31.7.2011 kl. 08.00 - 14.00. Fra 1.8.2011 kl. 08.00 - 13.00.

³⁾ Eksklusive ledelsens undervisningsforpligtigelse. Inklusive kompetenceudviklingskurser.

⁴⁾ Inklusive IT.

⁵⁾ Der er ikke afsat særskilte midler til inventar.

⁶⁾ Omfatter alle øvrige udgifter under folkeskoler herunder udgifter til skolebestyrelse.

⁷⁾ Eksklusive bl.a. ejendomsudgifter.

Tabel 31 Andel elever fordelt efter skolestørrelse 2010/2011

	Aarhus	Odense	Aalborg	Esbjerg	Randers	København
Gennemsnitlig skolestørrelse	578	449	386	422	384	546
Skolestørrelse:						
0-199 elever	0	4	8	5	8	1
200-399 elever	9	12	25	12	15	7
400-599 elever	29	43	35	56	63	42
600-799 elever	33	41	29	27	14	48
800< elever	29	0	5	0	0	3
I alt	100	100	100	100	100	100

Anmærkninger

Elevtallet omfatter børnehaveklasser og 1.-10. klasser, både normal-, modtage- og specialklasser pr. september 2010.

Tabel 32 Tosprogede elever fra 0.-10. klasse pr. 1. september 2010

	Aarhus	Odense	Aalborg	Esbjerg	Randers	København
Antal elever						
Tosprogede elever	5.762	3.553	1.820	1.657	642	10.166
Pct. af alle elever						
Tosprogede elever	19,8	19,8	9,4	12,7	6,5	32,1

Anmærkninger

Ved tosprogede elever forstås børn, der har et andet modersmål end dansk, og som først ved kontakt med det omgivende samfund, eventuelt gennem skolens undervisning, lærer dansk. Eleven registreres ved indskrivning efter hvilket sprog der tales i hjemmet.

Tabel 33 Dækningsgrader vedr. folkeskole-, privatskole-, efterskole- og ungdomskostskolefrekvens 2010/2011

	Aarhus	Odense	Aalborg	Esbjerg	Randers	København
Procent						
Procentandel af underviste elever: ¹⁾						
Elever i folkeskoler	82,4	80,0	85,3	87,2	80,2	70,4
Elever i privatskoler	13,7	16,2	11,5	8,5	16,6	25,9
Elever i efterskoler og ungdomskostskoler	3,9	3,8	3,2	4,3	3,2	3,7
I alt	100	100	100	100	100	100

Noter

¹⁾ Antal folkeskoleelever i børnehaveklasser og 1.-10. klasser, både normal-, modtage- og specialklasser pr. september 2010.

Tabel 34 Andelen af elever i specialundervisning 2010/2011

	Aarhus	Odense	Aalborg	Esbjerg	Randers	København
Procentandel						
Procentandel af folkeskoleelever: ¹⁾						
Andel elever i specialklasser ²⁾	2,9	5,8	4,3	1,4	3,4	4,5
Andel elever i modtageklasser	0,5	0,4	0,4	0,9	0,0	0,6
Andel elever i normalklasser	96,6	93,8	95,3	97,7	96,6	94,9
I alt	100	100	100	100	100	100

Noter

¹⁾ Antal folkeskoleelever i børnehaveklasser og 1.-10. klasser, både normal-, modtage- og specialklasser.

²⁾ Eksklusive enkeltintegrerede elever.

Tabel 35 Karaktergennemsnit for 9. klasses afgangsprøver sommeren 2010

	Aarhus	Odense	Aalborg	Esbjerg	Randers	København
Dansk læsning	6,2	6,1	6,1	5,9	6,0	5,8
Dansk retskrivning	6,5	6,4	6,3	6,1	6,5	6,1
Dansk skriftlig fremstilling	6,3	6,2	6,0	6,0	6,0	6,0
Dansk orden	5,4	5,6	5,7	5,7	5,6	5,4
Dansk mundtlig	7,3	7,5	7,0	6,8	7,0	7,2
Matematiske færdigheder	7,7	7,5	7,6	7,5	7,7	7,1
Matematisk problemløsning	6,7	6,7	6,8	6,7	7,0	6,1
Engelsk mundtlig	7,3	7,3	6,9	7,1	6,6	7,3
Fysik/kemi praktisk/mundtlig	6,0	5,7	6,0	5,8	5,6	6,0

Tabel 36 STU/USB-funktion – nettodriftsudgifter i kr. pr. bruger samt dækningsgrad – budget 2011

	Aarhus	Odense	Aalborg	Esbjerg	Randers	København
Udgift pr. bruger	67	240	202	222	179	262
Dækningsgrad (i procent) ¹⁾	0,2	0,4	0,2	0,9	0,5	0,5

Anmærkninger

STU = Særligt tilrettelagt ungdomsuddannelse

USB = Unge med særlige behov

Noter

¹⁾ Er beregnet ud fra antallet af 17-25 årige.

Tabel 37 Socialpædagogisk bistand til voksne – nettodriftsudgifter pr. indbygger – budget 2011

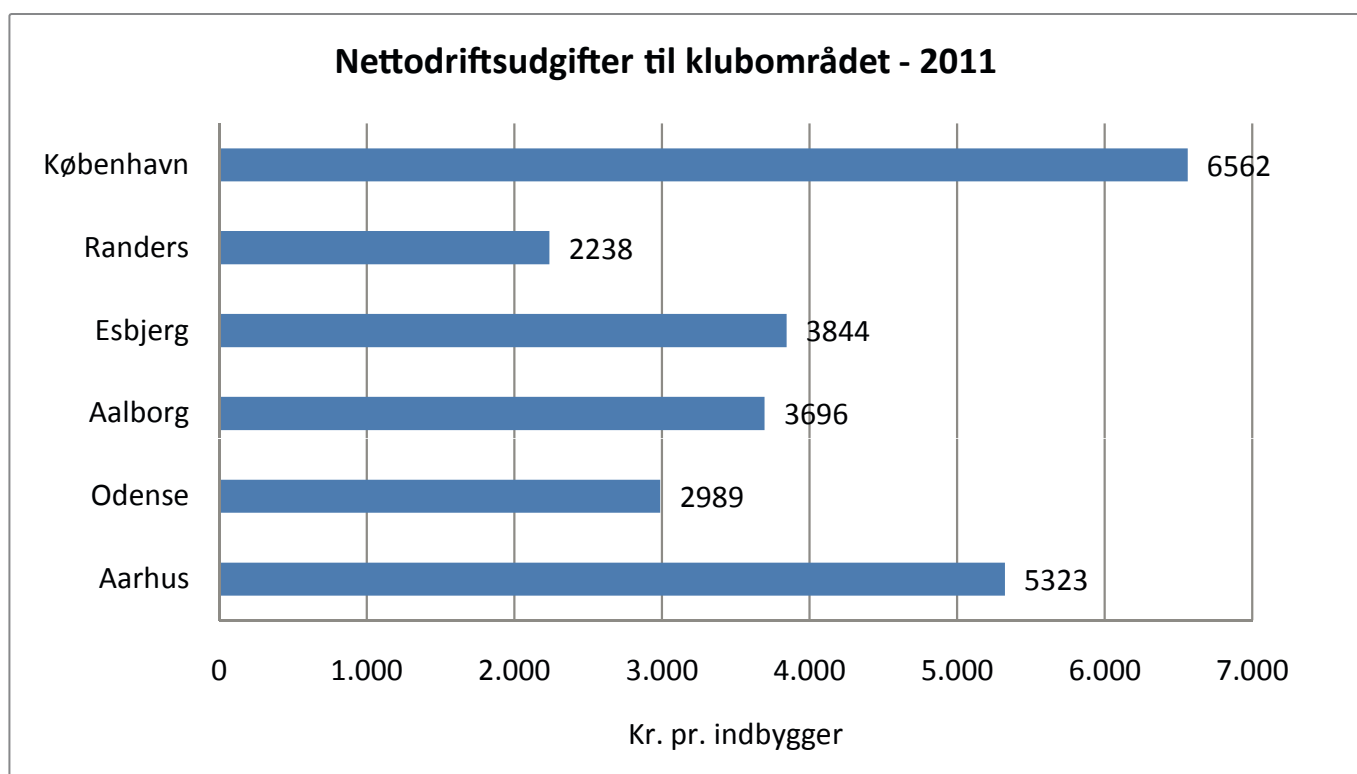
	Aarhus	Odense	Aalborg	Esbjerg	Randers	København
Kr. pr. indbygger						
Udgift pr. indbygger	101	63	133	33	93	74

Fritidsområdet

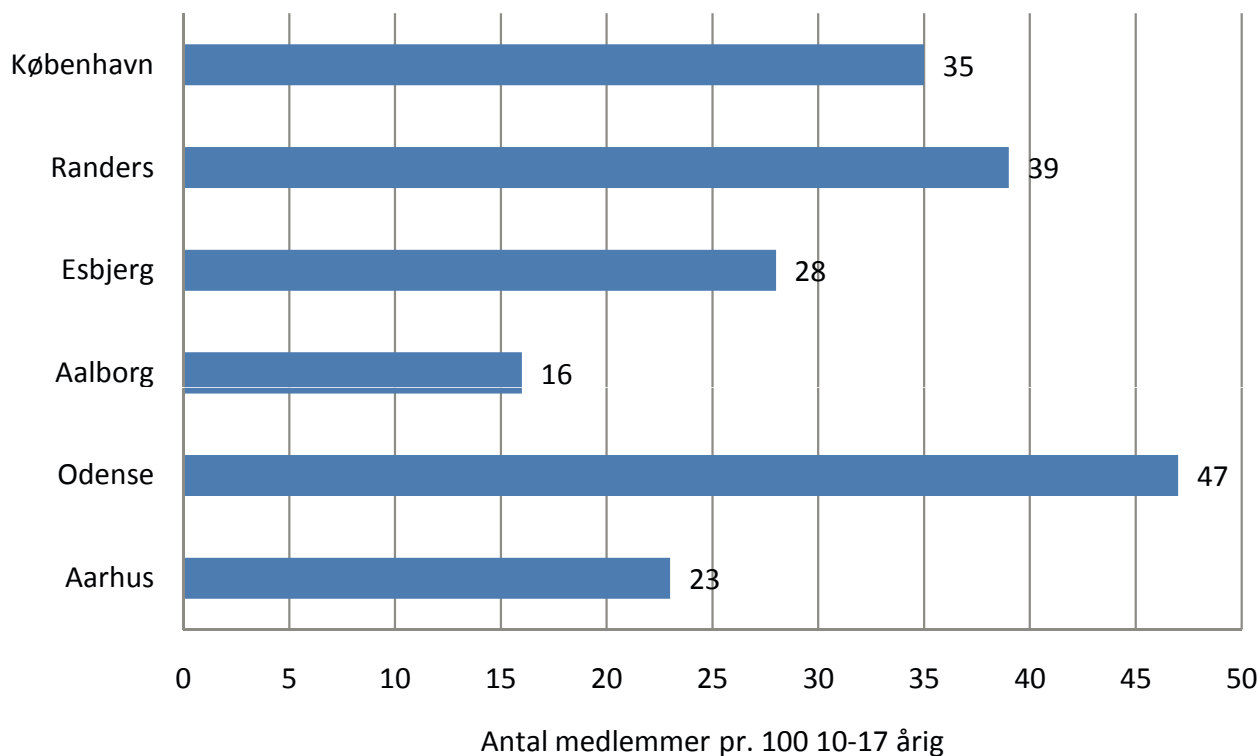
Under fritidsområdet er der nøgletal for folkeoplysning og fritidstilbud til børn og unge. Der er i tabel 37 nøgletal for nettodriftsudgifter til faciliteter til idræt og fritidsvirksomhed, tilskud til folkeoplysning herunder foreningsaktiviteter og voksenundervisning samt klubvirksomhed, daghøjskoler og ungdomsskoler.

Tabel 39 viser antal indbyggere pr. forening, mens tabel 40 og 41 beskriver klubområdet.

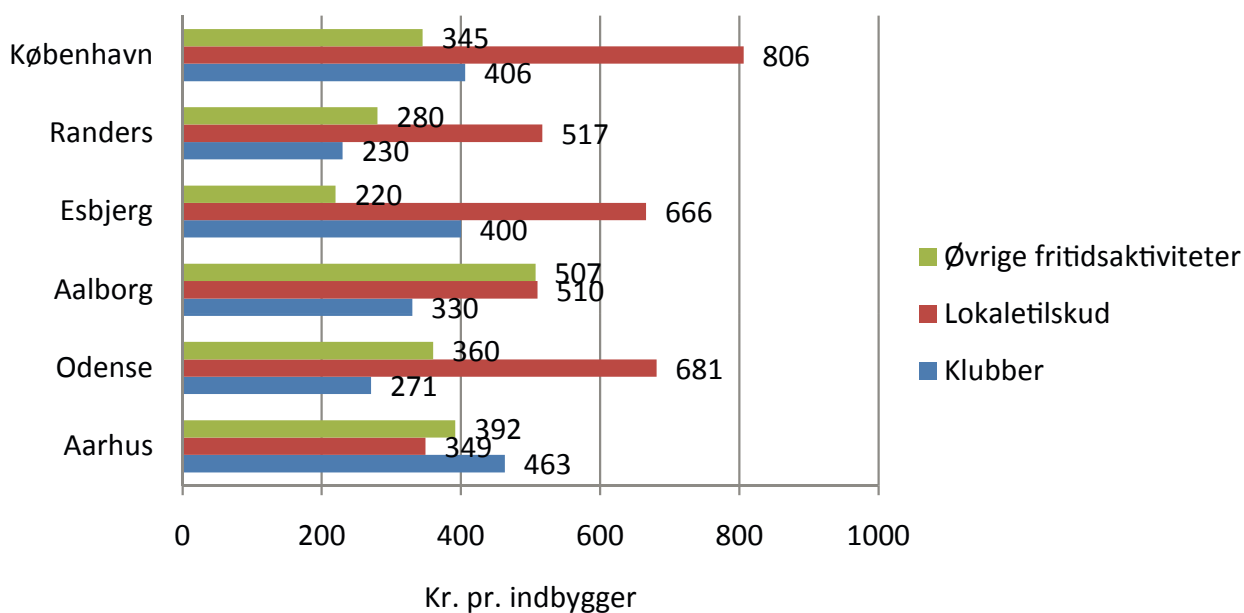
Tabel 42 beskriver ungdomsskoleområdet.



Aktivitetsbeskrivelse – klubområdet – pr. januar 2011



Nettoudgifter til fritidsområdet - 2011



Tabel 38 Nettodriftsudgifter til fritidsområdet – 2011

	Aarhus	Odense	Aalborg	Esbjerg	Randers	København
Kr. pr. indbygger						
Lokaler til idræt og fritid (kommunal) ¹⁾	263	420	325	463	361	674
Lokaler til idræt og fritid (selvejende og private) ¹⁾	86	261	185	203	156	132
Oplysningsforbund ²⁾	124	84	96	31	54	101
Aktivitetstilskud m.v.	159	117	110	58	65	88
Klubber ²⁾	463	271	330	400	230	406
Daghøjskoler	31	0 ³⁾	19	12	2	38
Ungdomsskoler	78	159	282	119	159	118
I alt	1.204	1.312	1.347	1.287	1.027	1.557

Anmærkninger Esbjerg

For Esbjergs vedkommende gælder, at beløbet ikke indeholder udgifter til udvendig bygningsvedligeholdelse.

Noter

¹⁾ Afvigelser mellem kommunernes udgifter til lokaler kan skyldes strukturelle forskelle. Udgifterne vedrørende kommunernes egne lokaler finansieres 100 pct. Udgifter/tilskud til selvejende/private lokaler finansieres med mindst 65 pct. i forhold til Folkeoplysningsloven. Udgifter til lokaler og anlæg, som er anført under skolevæsenet, er ikke medtaget. Bygningsvedligeholdelse og lejeudgifter er indeholdt i nettodriftsudgiften. Udgifter vedrørende beboerhuse, forsamlingshuse, aktivitetshuse og lignende kan afhængigt af lokale forhold være registreret under henholdsvis fritids- eller kulturområdet.

²⁾ Eksklusive lokaleudgifter.

³⁾ Odense har ingen daghøjskoler

Tabel 39 Antal indbyggere pr. forening - 2010

	Aarhus	Odense	Aalborg	Esbjerg	Randers	København
Idrætsforeninger	505	615	734	702	532	762
Børne- og ungdomskorps	3.931	4.195	3.037	3.837	3.267	8.519
Øvrige børne- og ungdomsforeninger	1.217	1.560	1.115	1.515	1.041	2.654
Antal indbyggere pr. forening	327	399	386	426	318	554

Anmærkninger

Omfatter alene folkeoplysende foreninger.

Tabel 40 Klubber for 10-17-årige – budget 2011

	Aarhus	Odense	Aalborg	Esbjerg	Randers	København
Kr. pr. 10-17 årig						
Nettodriftsudgifter pr. 10-17 årige	5.323	2.989	3.696	3.844	2.238	6.562

Anmærkninger

Klubtilbud iflg. folkeoplysningsloven, ungdomsskoleloven og lov om social service.
Klubtilbuddet i 6-byerne er meget forskelligt i forhold til aldersgrupper, åbningstider, klubform og indhold.

Anmærkninger Esbjerg

For Esbjergs vedkommende er medtalt udgifter til et fåtal unge op til 25 år i seniorklubber.

Tabel 41 Aktivitetsbeskrivelse – klubområdet – pr. januar 2011

	Aarhus	Odense	Aalborg	Esbjerg	Randers	København
Antal medlemmer pr. 100 10-17 årige	23	47	16	28	39	35

Tabel 42 – Ungdomsskoler – elevtal sæson 2010/2011

	Aarhus	Odense	Aalborg	Esbjerg	Randers	København
Antal CPR-elever i procent af aldersgruppen (14-17 år)	35	71	64	53 ¹⁾	98	100
Nettodriftudgift pr. cpr-elev – beløb i 1.000 kr.	203	210	121	244	322	259

Anmærkninger

CPR-elever er det faktiske antal elever (CPR.nr.), der er tilmeldt ungdomsskolen i et givet undervisningsår.

Noter

¹⁾ For Esbjergs vedkommende gælder, at elevtallet er opgjort for sæson 2009/2010.

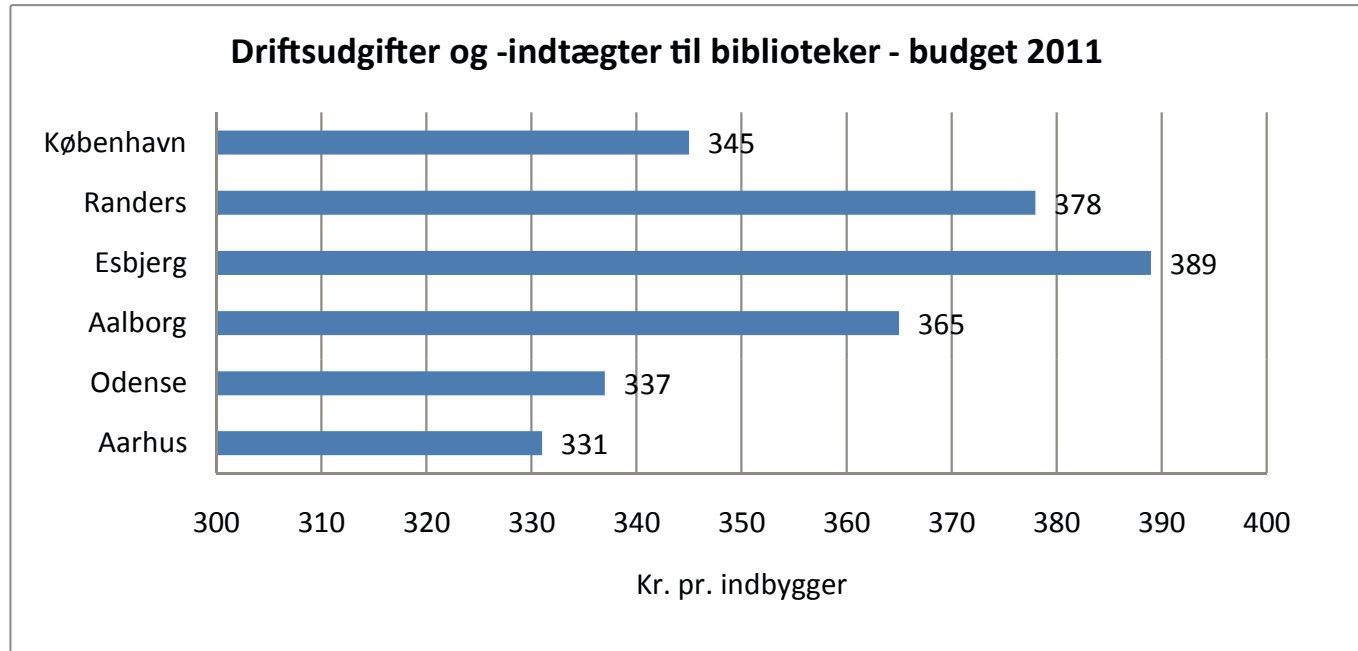
Biblioteksområdet

På folkebiblioteksområdet er målgruppen hele befolkningen, og derfor er de relevante økonomiske delnøgletal primært pr. indbygger.

Tabel 43 viser driftsudgifter og -indtægter til bibliotekerne i 2011. For at gøre bibliotekerne mere sammenlignelige er udgifter og indtægter - eksklusive centralbiblioteksfunktion. De eneste kommuner med centralbiblioteksfunktion er Odense og Aalborg. Driftsudgifter og -indtægter er ligeledes eksklusive betjeningsoverenskomster.

Tabel 44 viser procentvis fordeling af bruttodriftsudgifterne i Budget 2011 på lønninger, materialer og baser, øvrige udgifter og indtægter.

Tabel 45 viser aktiviteter og faciliteter i 2010 for udlån af materialer. Her kan ligeledes findes oplysninger om udlån fordelt på personaleenhed, besøg pr. indbygger, besøg på bibliotekernes hjemmeside og aktive lånere i procent af indbyggertallet samt selvbetjeningsaktiviteter.



Tabel 43 Driftsudgifter og -indtægter til bibliotekerne – budget 2011

	Aarhus	Odense	Aalborg	Esbjerg	Randers	København
Kr. pr. indbygger						
Lønudgifter ¹⁾	253	258	278	309	283	249
Materialer og baser heraf	71	46	58	50	64	69
Bøger m.v. ²⁾	40	25	28	28	36	44
Andre materialer ³⁾	14	14	21	14	20	15
Elektroniske ressourcer ⁴⁾	17	8	9	7	8	10
Administration m.m. ⁵⁾	19	23	21	23	27	27
Øvrige udgifter ⁶⁾	15	23	29	24	21	35
Bruttodriftsudgift i alt	358	351	386	405	395	380
Bruttodriftsindtægt i alt	-27	-14	-21	-16	-17	-35
Nettodriftsudgift i alt	331	337	365	389	378	345
Nettodriftsudgift pr. udlån i alt	35	45	44	53	51	45

Anmærkninger

Driftsudgifter og -indtægter er eksklusive betjeningsoverenskomster, centralbibliotekets andel og fast ejendom.

Noter

¹⁾ Lønudgifter er inklusive udgifter på konto 06.45.

²⁾ Bøger og serierpublicationer d.v.s. aviser, tidsskrifter og årbøger.

³⁾ Andre materialer er musik, dvd og lydbøger m.v.

⁴⁾ Elektroniske ressourcer: Online ressourcer, brugeravgift for elektroniske databaser og digitale dokumenter m.v.

⁵⁾ Indeholder udgifter til administration, inventar, telefoni, administration, øvrige personaleudgifter (ikke løn), katalogiseringsbidrag samt bidrag til Danbib og Bibnet.

⁶⁾ Øvrige udgifter er: Kulturelle arrangementer, IT-udgifter og kørende materiel.

Tabel 44 Bruttodriftsudgifter til bibliotekerne – budget 2011

	Aarhus	Odense	Aalborg	Esbjerg	Randers	København
Procent						
Lønudgifter ¹⁾	71	73	72	76	72	66
Materialer og baser	20	13	15	12	16	18
Øvrige udgifter ²⁾	9	13	13	11	12	16
Bruttodriftsudgifter i alt	100	100	100	100	100	100
Indtægter	-7	-4	-5	-4	-4	-9

Anmærkninger

Driftsudgifter og -indtægter er eksklusive betjeningsoverenskomster, centralbibliotekets andel og fast ejendom.

Noter

¹⁾ Lønudgifter er inklusive udgifter på konto 06.45.

²⁾ Øvrige udgifter: Administration, kulturelle arrangementer, IT-udgifter, kørende materiel, øvrige personaleudgifter og uddannelse.

Tabel 45 Biblioteker – aktiviteter og faciliteter i 2010

Antal	Aarhus	Odense	Aalborg	Esbjerg	Randers	København
Antal udlån ¹⁾	2.912.300	1.434.233	1.656.160	847.580	729.128	4.154.917
I alt udlån pr. indbygger	9	8	8	7	8	8
Antal udlån pr. personaleenhed ²⁾	14.783	9.691	11.663	8.922	10.582	10.934
Antal fysiske besøg pr. indbygger	8	6	9	6	6	7
Antal elektroniske besøg på bibliotekernes hjemmeside pr. 10.000 indbyggere ³⁾						
Antal besøg	72.239	51.875	44.455	24.976	40.068	62.387
Antal sidevisninger	495.455	351.269	472.271	218.027	286.808	390.085
Antal brug af online ressourcer pr. 10.000 indbyggere ⁴⁾						
Antal søgninger	303	1.146	2.165	721	2.321	1.041
Antal downloads	21.175	28.623	29.472	18.722	17.063	22.889
Aktive lånere ⁵⁾						
Antal aktive lånere procentvis af indbyggere	33	30	32	29	29	34
Antal fysiske betjeningssteder pr. 31.12.2010 ⁶⁾	19	10	18	9	7	20
Heraf hel eller delvis selvbetjening pr. 31.12.2010						
Antal årsværk pr. 10.000 indbyggere	6	8	7	8	7	7
Selvbetjening i pct. af						
Udlån	84	83	70	90	70	97
Aflevering	87	90	77	91	67	95

Anmærkninger

Tabellen er baseret på oplysninger indberettet til Styrelsen for Bibliotek og Medier 2010.

Noter

¹⁾ Eksklusive fornyelser og cb-udlån.

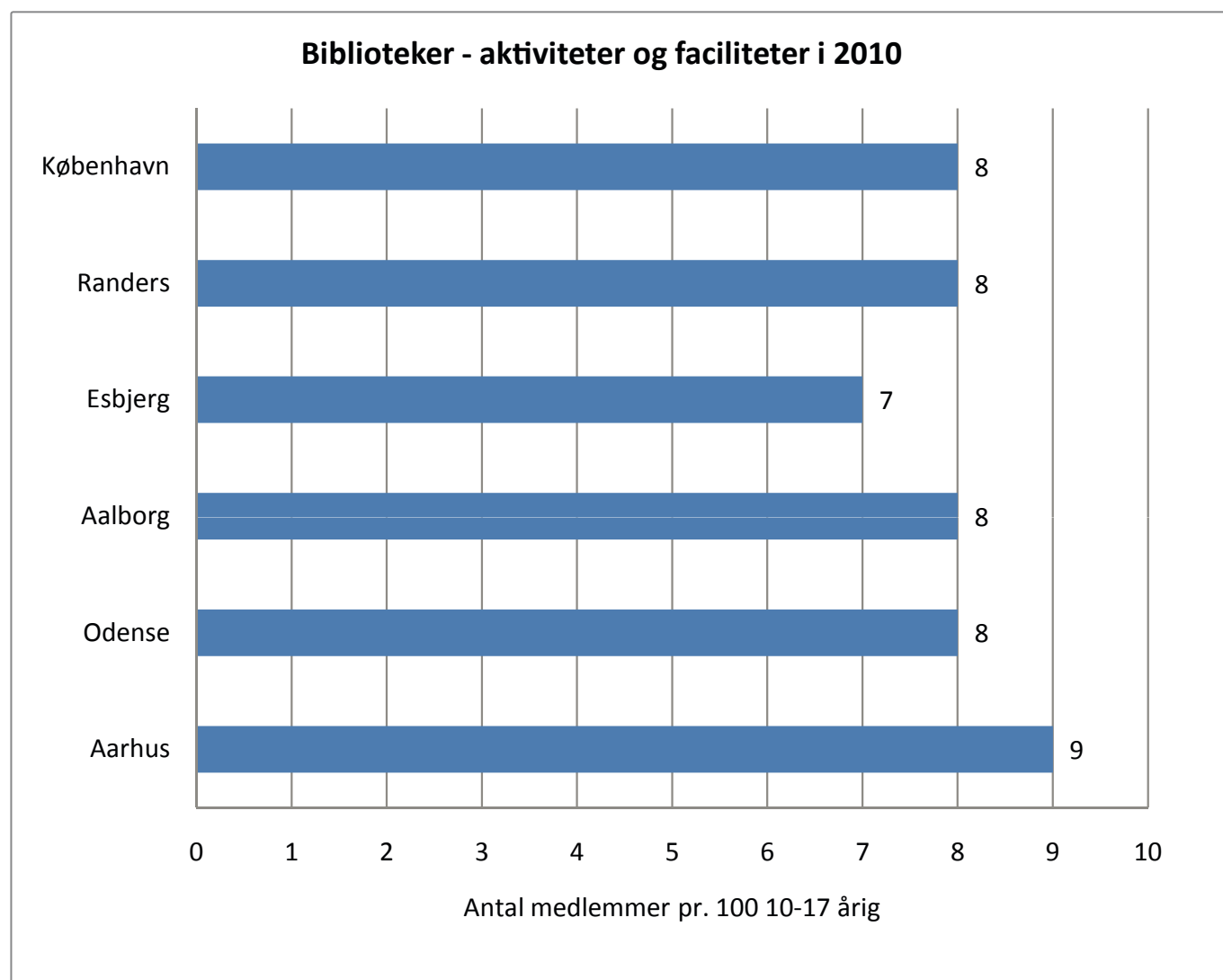
²⁾ Antal årsværk er eksklusive rengøring, kantine, ejendomsfunktionærer, betjeningsoverenskomster og lokalhistorisk arkiv.

³⁾ Et elektronisk besøg er et besøg på bibliotekernes hjemmeside jf. oplysninger via KPI-indekset.

⁴⁾ Antal downloads fra eksterne servere indeholder bl.a. Filmstriben, e-bøger, netlydbøger og netmusik.

⁵⁾ En aktiv låner er i det pågældende år registreret for mindst 1 transaktion i udlånssystemet.

⁶⁾ Inklusive antal bogbusser (ej bogbusstoppesteder).

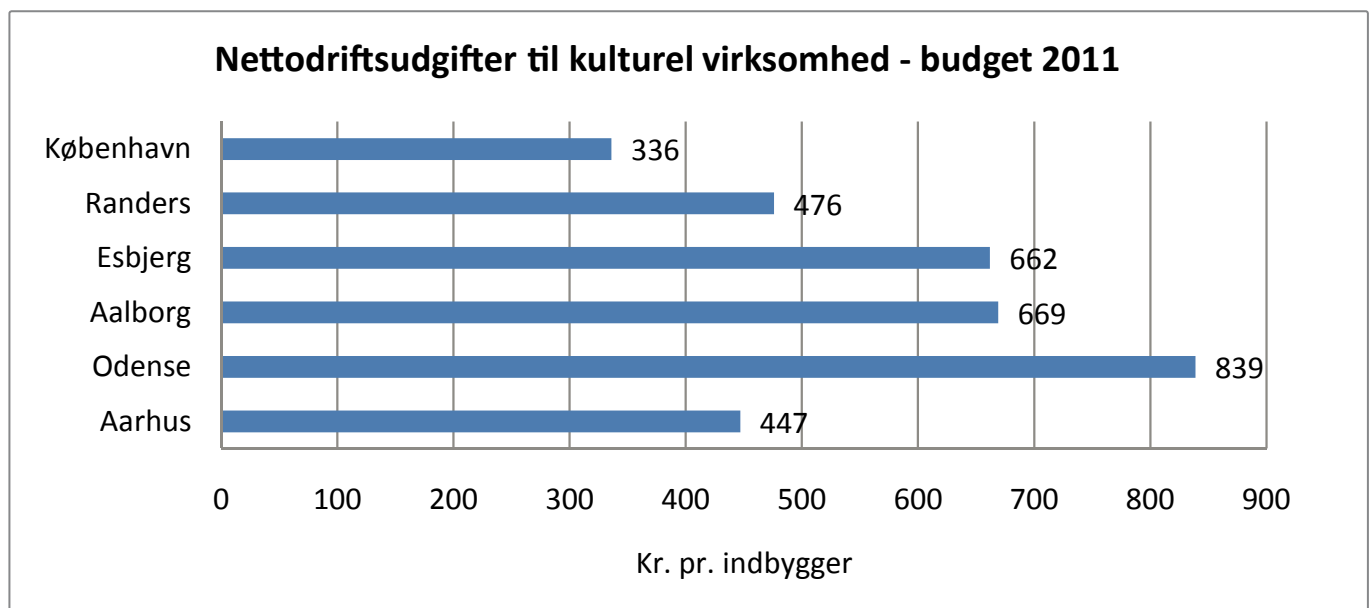


Kulturområdet

Tabel 46 viser nettodriftsudgifterne pr. indbygger til kulturel virksomhed, der omfatter museer, teatre, landsdelsorkestre, musikskoler og andre kulturelle opgaver som f.eks. Musikhuset i Aarhus og lignende aktiviteter.

Tabel 47 nettodriftsudgifter til musikskoler pr. elev 2011.

Tabel 48 viser en aktivitetsbeskrivelse af kulturel virksomhed vedrørende teatre, musikskoler og landsdeleorkestre.



Tabel 46 Nettodriftsudgifter til kulturel virksomhed – budget 2011

	Aarhus	Odense	Aalborg	Esbjerg	Randers	København
Kr. pr. indbygger						
Museer	99	208	112	172	125	50
Teatre	67	53	45	44	51	143
Landsdelsorkestre	75	164	140	31	48	0
Musikskoler	43	38	98	104	61	20
Andre kulturelle opgaver	163	376	273	311	191	122
Kommunal nettodriftsudgift i alt	447	839	669	662	476	336

Anmærkninger

Bygningsvedligeholdelse og lejeudgifter er indeholdt i nettodriftsudgiften.

Tabel 47 Nettodriftsudgifter til musikskoler pr. elev 2011

	Aarhus	Odense	Aalborg	Esbjerg	Randers	København
Kr. pr. elev						
Musikskoler ¹⁾	3.429	1.967	4.807	3.996	5.735	6.555
Musikskoleelever pr. 1.000 0-25 årige	34	55	59	78	33	9

Noter¹⁾ Omfatter udgifter til musikskoler eksklusive Musikalsk Grundkursus.

Tabel 48 Kulturel virksomhed – aktiviteter 2011

	Aarhus	Odense	Aalborg	Esbjerg	Randers	København
Teatre:						
Antal egnteatre/små storbyteatre	4	3	1	1	1	13
Musikskoler: ¹⁾						
Antal aktivitetselever	3.900	3.630	4.055	3.003	1.011	1.657
Landsdelsorkestre:						
Antal fastansatte musikere	72	73	65	11 ²⁾	14	0

Noter¹⁾ Eksklusive musikundervisning i folkeskolen og Musikalsk Grundkursus.²⁾ Esbjerg har 11 fastansatte musikere i et ensemble (ikke landsdelsorkester), som er finansieret på landsdelsorkesterlignende vilkår.

Sundhedsområdet

Sundhedsopgaven er en ny, men ikke ukendt opgave i kommunerne. Mange kommuner har igennem lang tid arbejdet seriøst med sundhedsfremme og forebyggelse, men efter kommunalreformen skal dette arbejde sammentænkes med ressourcetrækket i det regionale sundhedsvæsen. Kommunerne medfinansierer en femtedel af det regionale sundhedsvæsen, hvilket skal anspore kommunerne til i højere grad at iværksætte og målrette forebyggende og sundhedsfremmende indsatser med henblik på at begrænse trækket på det regionale sundhedsvæsen. Det er dog i denne sammenhæng mindst ligeså vigtigt at have fokus på de afsmittende effekter, som indsatserne kan have på de øvrige kommunale opgaver, såsom praktisk hjælp, pleje, sygepleje, træning og genoptræning.

En anden del af sundhedsopgaven består i træning og genoptræning, som kommunerne varetager en stadig større del af. Senest - august 2008 - har kommunerne overtaget den vederlagsfri fysioterapi fra regionerne, som er møntet på træning af svært fysisk handicappede og borgere med en progressiv sygdom.

Medfinansiering

Kommunerne har fået ansvar for at medfinansiere det regionale sundhedsvæsen dels gennem et grundbidrag pr. indbygger på 1.214 kr. i 2011, og dels gennem aktivitetsbestemt medfinansiering, som opkræves hver gang kommunens borgere modtager ydelser i det regionale sundhedsvæsen.

Der er store kommunale forskelle i udgiftsniveauerne til den kommunale medfinansiering. I det fremtidige 6-by nøgletalssamarbejde vil der derfor være fokus på aktivitetstal, der overordnet kan indikere særligt omkostnings-

tunge områder, som kommunerne kan have mulighed for at påvirke.

Sundhedsfremme og forebyggelse

I øjeblikket arbejder mange kommuner på højtryk for at omsætte de lokale sundhedspolitikker til handling. Når det gælder effekten af diverse forebyggende indsatser, er der ofte tale om lange tidshorisonter, ligesom der ikke er tradition for at dokumentere og måle på, hvilke indsatser, der bidrager med de ønskede effekter. I 6-by-samarbejdet er der derfor et stort behov for at lære af hinandens erfaringer på området, og herved bidrage til det videre arbejde med metodeudviklingen.

Genoptræning

Genoptræningsområdet er en sammensat opgavepalet, der består af træning og genoptræning efter serviceloven og efter sundhedsloven. I kommunerne er der forskellig konteringspraksis i forhold til servicelovstræning og sundhedslovstræning ligesom aktiviteterne på aktivitetscentre indgår som en del af servicelovstræning i enkelte kommuner, hvilket tabel 50 bærer præg af.

I forhold til sundhedslovens genoptræning er der fortsat meget fokus på arbejdsdelingen mellem regionerne og kommunerne. Derfor indeholder denne 6-by rapport, i lighed med opfølgningen i monitoreringsaftalen, en tabel med opdeling i almen og specialiseret genoptræning.

Kommunerne har i august 2008 overtaget en ny træningsopgave af regionerne, som omfatter træning af svært fysisk handicappede. Samtidig er ordningen udvidet med en ny målgruppe, således at borgere med en progressiv sygdom også kan få vederlagsfri fysioterapi.

Tabel 49 Udgifter pr. indbygger på medfinansieringsområdet – budget 2011

Kr. pr. indbygger	Aarhus	Odense	Aalborg	Esbjerg	Randers	København
Stationær somatisk behandling	789	752	796	1.166	893	868
Ambulant somatisk behandling	672	640	640	603	673	600
Stationær psykiatrisk behandling	66	62	33	62	41	88
Ambulant psykiatrisk behandling	91	51	60	138	83	153
Sygesikring	276	236	239	201	217	295
Genoptræning under indlæggelse	59	67	33	70	70	32
Samlede udgifter på medfinansieringsområdet	1.953	1.808	1.801	2.240	1.977	2.036

Tabel 50 Udgifter til ambulant træning / genoptræning og vederlagsfri fysioterapi pr. indbygger – budget 2011

Kr. pr. indbygger	Aarhus	Odense	Aalborg	Esbjerg	Randers	København
Ambulant genoptræning efter sygehusudskrivning efter SUL § 140	84	521	116	84	113	77
Specialiseret ambulant genoptræning efter sygehusudskrivning efter § 140	34	29	21	36	38	38
Genoptræning og træning efter SEL § 86	176	0 ¹⁾	71	6	79	81
Genoptræning / træning i alt	294	550	208	126	230	196
Vederlagsfri fys. SUL § 140 a	162	136	177	139	192	112
Træning i praksissektor i alt	162	136	177	139	192	112

Noter

¹⁾ Odense Kommune: Udgifter til ambulant genoptræning efter sygehusudskrivning efter SUL § 140 og udgifter til genoptræning og træning efter SEL § 86 er samlet under ét budget

Tabel 51 Udgifter til sundhedsfremme og forebyggelse – budget 2011

Kr. pr. indbygger	Aarhus	Odense	Aalborg	Esbjerg	Randers	København
Sundhedsfremme og forebyggelse	41	49	104	113	76	183

Tabel 52 Udgifter til færdigbehandlede patienter – budget 2011

Kr. pr. indbygger	Aarhus	Odense	Aalborg	Esbjerg	Randers	København
Færdigbehandlede somatiske patienter	8	17	7	5	2	36
Færdigbehandlede psykiatriske patienter	24	4	13	3	5	42

Dagpasning

Denne indledende tekst til dagpleje- og institutionsområdet er skrevet som en introduktion til læseren, så denne kan få et overblik over anvendelsen af de efterfølgende siders data.

For at få et overblik over de strukturelle og økonomiske forskelle og ligheder på et generelt niveau hos de seks kommuner bør nedenstående tabeller anvendes:

Tabel 53: Nettodriftsudgift pr. barn

Tabel 54: Budgetteret antal pladser pr. børn ift. pasnings-tilbud.

Tabel 56: Forældrebetaling pr. år

Hvis der ønskes et mere specifikt og detaljeret indblik i kommunernes forskelligheder og lighedspunkter, kan nedenstående tabeller anvendes:

Tabel 55: Fleksibel frokostordning, takster og tilvalg

Tabel 57: Fordeling af forældrebetaling

Tabel 59: Ugentlig åbningstid

Hvis der ønskes et overblik over kommunernes driftsudgifter, kan tabel 53 og 58 samt figurene med fordel anvendes. Ønskes derimod et overblik over forældrebetalingen, er tabel 56 og 57 relevante.

I tabel 53 "Nettodriftsudgifter på børnepasningsområdet" ses fordelingen af budget 2011 på de forskellige mulige pasningsformer.

Tabel 54 indeholder tal for dækningsprocenterne - dvs. det budgetterede antal pladser pr. 100 børn - i henholdsvis aldersgrupperne 0-2 år, 3-5 år, 6-9 år og 10-13 år.

Tabel 55 indeholder den fleksible frokostordning, fordelt på 0-2 årige og 3-5 årige. her er anført taksten og andel af børn, som har valgt ordningen til.

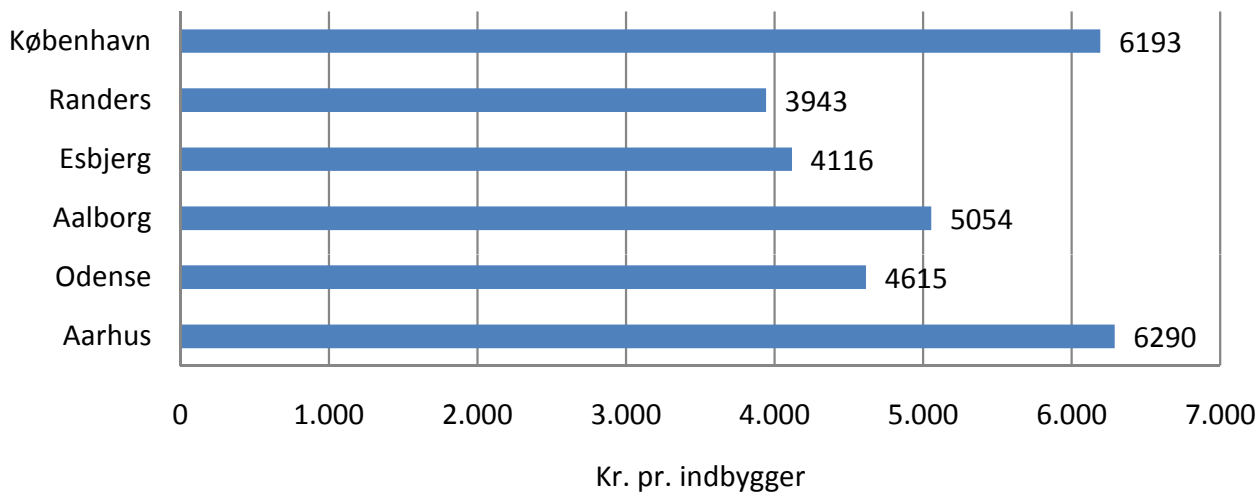
Tabel 56 viser den årlige forældrebetaling for en heldagsplads i dagpleje, daginstitutioner, fritidshjem og skolefritidsordninger. Den gennemsnitlige åbningstid fremgår af tabel 59.

Til forældrebetalingen ydes der iflg. loven henholdsvis økonomiske fripladser (efter indtægtsgrænser) og socialpædagogiske fripladser (efter skøn). Endvidere kan kommunerne yde søskenderabat, hvis forældrene har mere end ét barn i daginstitutioner eller dagpleje. Hvorledes forældrebetaling og de enkelte tilskud er fordelt i forhold til de maksimale procenter fremgår af tabel 57.

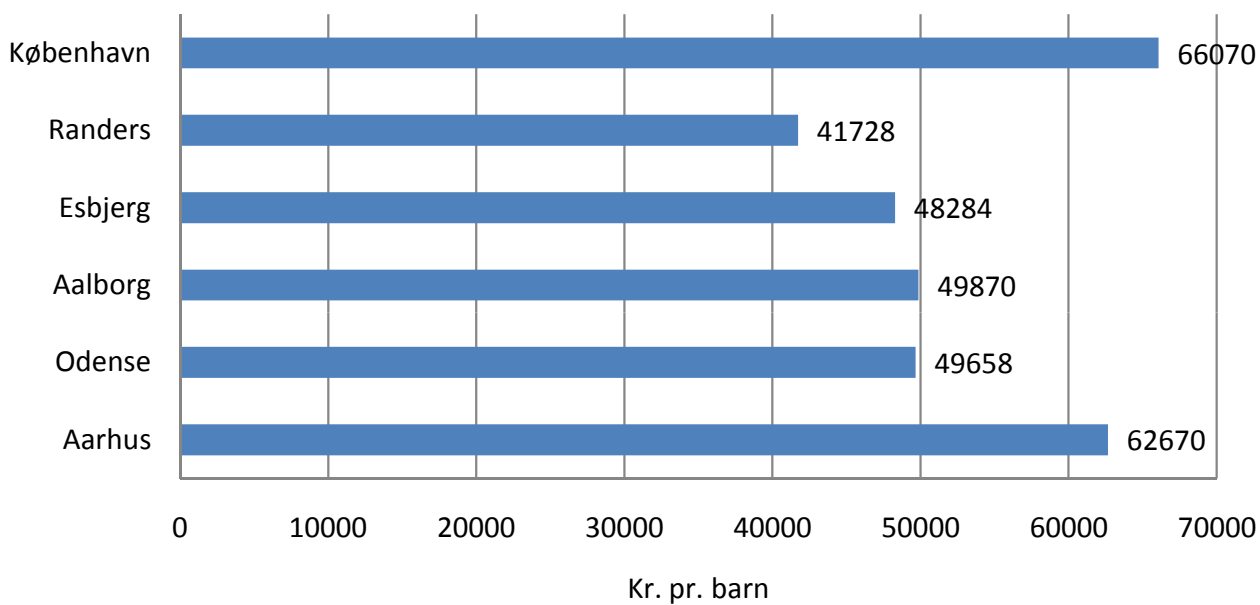
I tabel 54 er udgifterne til dagpasning for børn fordelt på de relevante målgrupper, henholdsvis småbørn (0-2 årige), førskolebørn (3-5 årige), små skolebørn (6-9 årige) samt de 10-13 årige. Her er ikke medregnet det kommunale tilskud til forældreorlov.

Forældrebetalingen medregnes som en indtægt, hvormod det medregnes som en udgift, at kommunerne yder ekstratilskud til forældrebetalingen i form af taksttilskud, søskendemoderation og fripladser. På skolefritidsområdet er der ingen øvre grænse for forældrebetalingens andel af de afgrænsede udgifter.

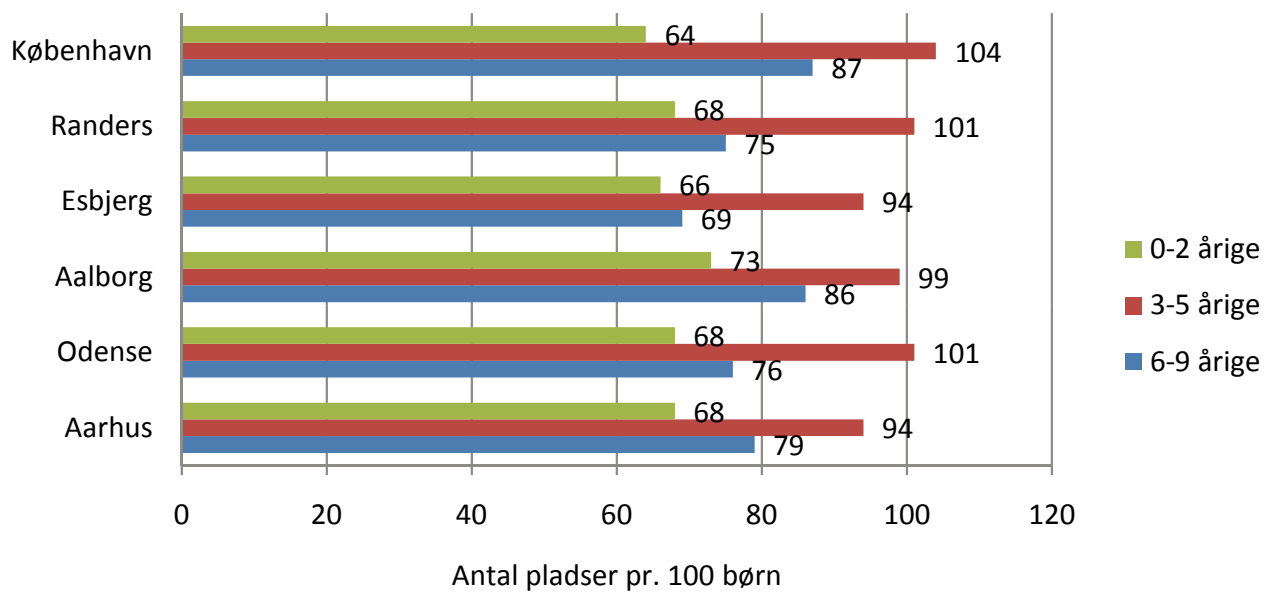
Nettodriftsudgifter til dagpasning for børn - budget 2011



Nettodriftsudgifter på børnepasningsområdet - budget 2011



Gennemsnitligt antal budgetterede pladser pr. 100 børn - 2011



Tabel 53 Nettodriftsudgifter på børnepasningsområdet – budget 2011

Kr. pr. barn	Aarhus	Odense	Aalborg	Esbjerg	Randers	København
0-2 års tilbud						
Kommunal pasning:						
Kommunal dagpleje	97.011	77.451	83.520	83.069	76.986	123.154
Kommunale institutioner	119.765	97.886	96.593	103.262	81.719	91.308
Privat pasning:						
Privat pasning (dagpleje, privat pasning mv.)	65.548	60.739	54.265	56.844	53.537	84.914
Private institutioner	43.841	85.042	112.196	88.902	92.909	117.983
3-5 års tilbud						
Kommunal pasning:						
Kommunale institutioner	62.306	57.233	53.287	53.926	44.410	62.379
Privat pasning:						
Privat pasning (dagpleje, privat pasning mv.)	0	46.316	0	39.000	36.463	52.536
Private institutioner	43.842	54.240	35.779	46.484	67.234	72.987
Fritidshjem						
Kommunal pasning	-	-	-	-	33.631	37.226
Skolefritidsordninger						
Kommunal pasning	30.166	13.023	26.234	11.153	11.203	21.871
I alt ¹⁾	62.670	49.658	49.870	48.284	41.728	66.070

Anmærkninger

Beløbene er eksklusive moms, bygningsudgifter, busdrift udflytterinstitutioner og administrationsbidrag, men inklusive udgifter til fripladser, søskendetilskud og taksttilskud.

Aarhus, Odense, Aalborg og Esbjerg har ikke fritidshjem. Aarhus Kommune har integrerede institutioner, ikke vuggestuer og børnehaver.

Noter

¹⁾ Beløbene er eksklusive funktion 5.25.17 Særlige dagtilbud og klubber

Tabel 54 Gennemsnitligt antal budgetterede pladser pr. 100 børn, fordelt på aldersgrupper og foranstaltninger – 2011

	Aarhus	Odense	Aalborg	Esbjerg	Randers	København
Antal pladser pr. 100 børn						
0 - 2 årige:						
Kommunal dagpleje	13	36	43	36	35	5
Kommunale institutionspladser	53	27	13	23	30	54
Privat pasning (dagpleje, privat pasning mv.)	1	4	16	5	2	4
Private institutioner	1	1	1	2	1	1
I alt 0 - 2 årige	68	68	73	66	68	64
3 - 5 årige:						
Kommunal dagpleje	1	0	0	0	0	0
Kommunale institutionspladser	91	95	99	92	99	102 ¹⁾
Privat pasning (dagpleje, privat pasning mv.)	0	0	0	0	1	1
Private institutioner	2	6	0	2	1	1
I alt 3 - 5 årige	94	101 ²⁾	99	94	101	104
6 - 9 årige:						
Kommunale institutionspladser	0	0	0	0	6	66
Kommunale skolefritidsordninger	79	76	86	69	67	21
Private institutionspladser	0	0	0	0	2	0
I alt 6 - 9 årige	79	76	86	69	75	87
10 - 13 årige:						
Kommunale skolefritidsordninger	16	0	16	0	0	0
Private institutionspladser	1	0	0	0	0	0
I alt 10 - 13 årige	17	0	16	0	0	0

Anmærkninger

Skolefritidsordninger er under folkeskoleloven, mens øvrig pasning/institutioner er under dagtilbudsloven.

Noter

¹⁾ København har en kraftig vækst i antallet af børn, mere end der er forventet i befolkningsprognosen, hvilket betyder, at antallet af pladser pr. 100 3-5 årige overstiger 100%.

²⁾ Belægning over 100% skyldes primært indskrevne børn, der er fyldt 6 år før skolestart.

Tabel 55 Fleksibel frokostordning – budget 2011

	Aarhus	Odense	Aalborg	Esbjerg	Randers	København
Kr. pr. barn						
0-2 årige:						
Takster	372	540	670	0 ¹⁾	0 ²⁾	562
Kommunalt tilskud	0	0	256	0	0	0
Samlede udgifter	372	540	926	0	0	562
Tilvalg af frokostordning i % af samlet antal børn	75	15	100	0	0	97
3-5 årige:						
Takster	372	540	460	476	454	575
Kommunalt tilskud	0	0	165	0	87	0
Samlede udgifter	372	540	625	476	541	575
Tilvalg af frokostordning i % af samlet antal børn	62	1	7	2	4	89

Noter

¹⁾ Frokostordning for de 0-2 årige er en del af dagtilbudsydelsen.

²⁾ Alle 0-2 årige i Randers Kommune tilbydes frokost som en del af kerneydelsen.

Tabel 56 Forældrebetaling på daginstitutionsområdet for en heldagsplads – budget 2011

	Aarhus	Odense	Aalborg	Esbjerg	Randers	København
Kr. pr. år						
Dagpleje	29.986	24.013	27.060	26.256	24.588	38.100
0 - 2 år	38.709	31.966	33.825	31.812	26.148	33.180
3 - 5 år	20.009	18.194	18.205	17.388	16.176	20.760
Fritidshjem	-	-	-	-	15.807	14.135
Skolefritidsordninger	21.615	16.148	16.643	22.363	18.128	14.135

Anmærkninger

Beløbet angiver forældrebetalingen inden fradrag for eventuel friplads og søskenderabat.

Skolefritidsordninger er under folkeskoleloven, mens øvrige institutioner er under dagtilbudsloven.

Aarhus, Odense, Aalborg og Esbjerg har ikke fritidshjem.

Tabel 57 Fordeling af den beregnede forældrebetaling på daginstitutionsområdet 2011

	Aarhus	Odense	Aalborg	Esbjerg	Randers	København
Procent						
Dagpleje	25	25	25	25	25	25
Heraf:						
Fripladser	4,3	5,2	4,6	3,3	2,8	6,6
Søskendetilskud	0,6	0,4	0,4	0,4	1,9	1,0
Forældrebetaling netto	20,1	19,4	20,0	21,3	20,3	17,3
0 - 2 år	25	25	25	25	25	25
Heraf:						
Fripladser	5,7	6,5	8,3	5,3	6,2	4,2
Søskendetilskud	1,9	0,4	0,7	2,0	3,0	0,3
Forældrebetaling netto	17,0	18,0	16,1	17,7	15,8	20,5
3 - 5 år	25	25	25	25	25	25
Heraf:						
Fripladser	5,7	6,5	6,2	4,8	6,3	5,8
Søskendetilskud	1,9	3,0	3,4	2,7	1,9	2,6
Forældrebetaling netto	17,0	15,4	15,4	17,5	16,8	16,5
Fritidshjem	-	-	-	-	30	30
Heraf:						
Fripladser	-	-	-	-	5,9	9,1
Søskendetilskud	-	-	-	-	2,6	5,0
Forældrebetaling netto	-	-	-	-	21,5	15,9
Skolefritidsordninger	48	-	-	-	61	30
Heraf:						
Fripladser	10,7	-	-	-	10,6	9,1
Søskendetilskud	9,6	-	-	-	12,8	5,0
Forældrebetaling netto	27,5	-	- ¹⁾	- ¹⁾	37,9	15,9

Anmærkninger

Skolefritidsordninger er under folkeskoleloven, mens øvrige institutioner er under dagtilbudsloven.

Aarhus, Odense, Aalborg og Esbjerg har ikke fritidshjem.

Noter

¹⁾ I Aalborg, Odense og Esbjerg udregnes der ikke en forældrebetalingsprocent, da taksten fastsættes politisk.

Tabel 58 Nettodriftsudgift til dagpasning for børn – budget 2011

	Aarhus	Odense	Aalborg	Esbjerg	Randers	København
Kr. pr. indbygger						
Dagpleje	448	1.030	1.227	1.008	908	268
Vuggestuer	- ¹⁾	268	192	58	498	801
Børnehaver	- ¹⁾	754	1.488	647	848	753
Integrerede institutioner	4.485	1.833	486	1.767	1.044	2.736
Privatinstitutioner	18	102	293	93	49	181
Fritidshjem ²⁾	85	45	176	109	185	1.233
Skolefritidsordninger	1.209	420	1.124	349	359	163
Tilskud til privat pasning	45	163	68	85	52	58
I alt	6.290	4.615	5.054	4.116	3.943	6.193

Noter

¹⁾ Aarhus Kommune har integrerede institutioner, ikke vuggestuer og børnehaver.

²⁾ Udgifterne er inkl. funktion 5.25.17 Særlige dagtilbud og klubber.

Tabel 59 Ugentlig åbningstid – budget 2011

	Aarhus	Odense	Aalborg	Esbjerg	Randers	København
Åbningstimer						
Dagpleje	48	48	48	48	48	47
Vuggestuer	- ¹⁾	52	53	52	51	52
Børnehaver	- ¹⁾	52	52	51	51	51
Integrerede institutioner	52	52	57	52	51	52
Fritidshjem	-	-	-	-	53	43
Skolefritidsordninger	35	30	30	21	33	42
Privat dagpleje	0	0	47	48	0	48
Private institutioner	52	51	50	50	52	45

Anmærkninger

Aarhus, Odense, Aalborg og Esbjerg har ikke fritidshjem.

Noter

¹⁾ Aarhus Kommune har integrerede institutioner, ikke vuggestuer og børnehaver.

Tandpleje

Under sundhedsområdet hører den kommunale sundheds-tjeneste og tandplejen.

Tabel 60 viser en korrigeret nettodriftsudgift pr. bruger til de to foranstaltninger, mens tabel 61 viser den samme udgift pr. indbygger. Tabel 62 viser valgmønster blandt tandplejens bruger mellem kommunal og privat tandpleje. Tabel 63 viser tandsundhedstallene i 2010 for 5- og 15-årige.

Tandplejens 16-17-årige brugere har frit valg mellem at modtage det vederlagsfrie kommunale tandplejetilbud i privat regi eller på kommunale klinikker som tidligere. Uanset valget er der fuld kommunal refusion af udgifterne til tandpleje for denne aldersgruppe, dog indenfor rammerne af det kommunalt fastsatte serviceniveau.

Børn og unge i aldersgruppen 0-15 år kan vælge mellem tandpleje i egen kommunes tandplejetilbud (det vederlagsfrie tilbud), i anden kommunes tandpleje (lov om frit valg) eller hos en privatpraktiserende tandlæge (lov om frit valg). Vælges en privatpraktiserende tandlæge gives et kommunalt tilskud på 65 % af udgifterne til tandpleje, ligeledes kan der være brugerbetaling ved valg af anden kommunes tandpleje.

Nøgletal for valgmønsteret hos Tandplejens brugere

På baggrund af valgmulighederne er der i årets nøgletal fokuseret på valgmønsteret hos Tandplejens brugere som supplement til tabellen over kommunernes udgifter til tandpleje.

Nøgletal for specialtandplejen

I henhold til Sundhedsloven § 133 har kommunalbestyrelsen pligt til at tilbyde et specialiseret tandplejetilbud til sindslidende, psykisk udviklingshæmmede m.fl., der ikke kan udnytte de almindelige tandplejetilbud i børne- og ungdomstandplejen, praksistandplejen eller omsorgstandplejen.

Nøgletal for Tandsundhed

Årets nøgletal viser en sammenligning mellem kommunernes tandsundhed, som den er registreret på 5-årige og 15-årige ved den seneste tandsundhedsregistrering (2010).

Tandsundhed måles i det blivende tandsæt på de 15-årige med måleenheden DMF-S, mens måleenheden i mælketandsættet på de 5-årige hedder def-s.

Jo bedre tandsundhed en kommunes børn har, jo lavere vil kommunens tal for DMF-S og def-s være

Tabel 60 Sundhedspleje og tandpleje pr. bruger – budget 2011

	Aarhus	Odense	Aalborg	Esbjerg	Randers	København
Korrigeret nettodriftsudgift pr. bruger						
Kommunal sundhedstjeneste for 0-15 årige	835	737	996	768	657	958
Tandpleje for 0-17 årige	1.411	1.240	1.326	1.805	1.385	1.393
Omsorgstandpleje pr. bruger	2.575	3.093	2.022	2.811	3.389	4.145
Specialtandplejen pr. bruger	4.751	0 ¹⁾	6.148	9.068	6.172	3.854

Anmærkninger

Med korrigerede nettodriftsudgifter menes at der er korrigeret for hhv. direkte udbetalte pensioner og pensionsforsikringspræmier vedr. Kommunal sundhedstjeneste og at der er korrigeret for hhv. centralt finansierede elever, direkte udbetalt pension, pensionsforsikringspræmier samt lokaler, rengøring og intern budtjeneste m.m.

Noter

¹⁾ Grundet organisationsændring flyttes budgettet til SAF (Social- og Arbejdsmarkedsforvaltningen)

Tabel 61 Sundhedspleje og tandpleje pr. indbygger – budget 2011

	Aarhus	Odense	Aalborg	Esbjerg	Randers	København
Korrigeret nettodriftsudgift pr. indbygger						
Kommunal sundhedstjeneste pr. 0-15 årige	147	134	175	145	127	153
Tandpleje pr. 0-17 årige	280	254	264	391	304	243

Anmærkninger

I f.h.t. det er korrigerede nettodriftsudgifter menes at der er korrigeret for hhv. direkte udbetalte pensioner og pensionsforsikringspræmier vedr. Kommunal sundhedstjeneste, og at der er korrigeret for hhv. centralt finansierede elever, direkte udbetalt pension, pensionsforsikringspræmier samt lokaler, rengøring og intern budtjeneste m.m.

Tabel 62 Valgmønster blandt tandplejens brugere, kommunalt eller privat 2011

	Aarhus	Odense	Aalborg	Esbjerg	Randers	København
Procent pr. målgruppe						
Fritvalgspatienter pr. 0-15 årige	0,2	0,4	0,2	0,3	0,8	0,5
16-17 årige, som har valgt en privat praktiserende tandlæge	7,6	8,1	7,4	23,5	9,9	7,0
Omsorgspatienter, som er tilmeldt på kommunale klinikker	0,7	0,8	0,7	0,5	0,4	0,7
Omsorgspatienter, som er tilmeldt privatpraktiserende behandler	0,0	0,0	0,2	0,1	0,1	0,0
Specialtandpleje brugere	0,3	0,6	0,3	0,4	0,3	0,4

Anmærkning

Omsorgspatienter omfatter ældre og handicappede, der ikke kan benytte de almindelige tandplejetilbud.

Tabel 63 Tandsundhedstal for 5- og 15-årige - 2010

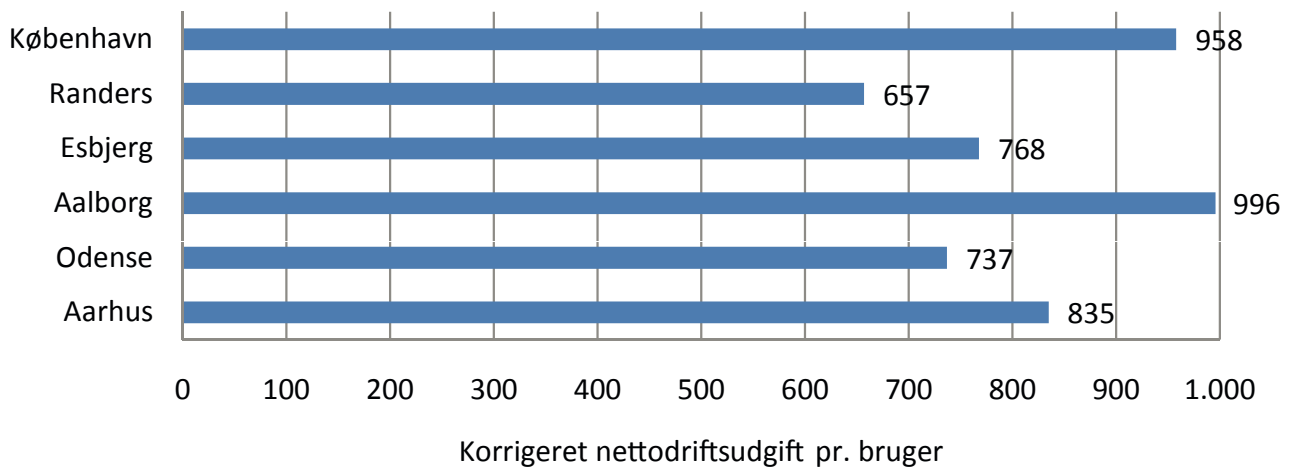
	Aarhus	Odense	Aalborg	Esbjerg	Randers	København
Procentandel						
Gennemsnitligt antal af def-s for de 5-årige	1,0	0,9	0,8	1,1	0,7	1,2
Gennemsnitligt antal af DMF-S for de 15-årige	1,9	2,0	2,1	3,6	2,3	2,4
Procentvis andel af 15-årige, som aldrig har haft huller	55,9	52,3	50,1	34,9	48,2	46,7
Procentvis andel af 15-årige, som har et DMF-S på mere end 6 tandflader	7,4	8,6	10,3	17,6	10,3	10,8

Anmærkninger

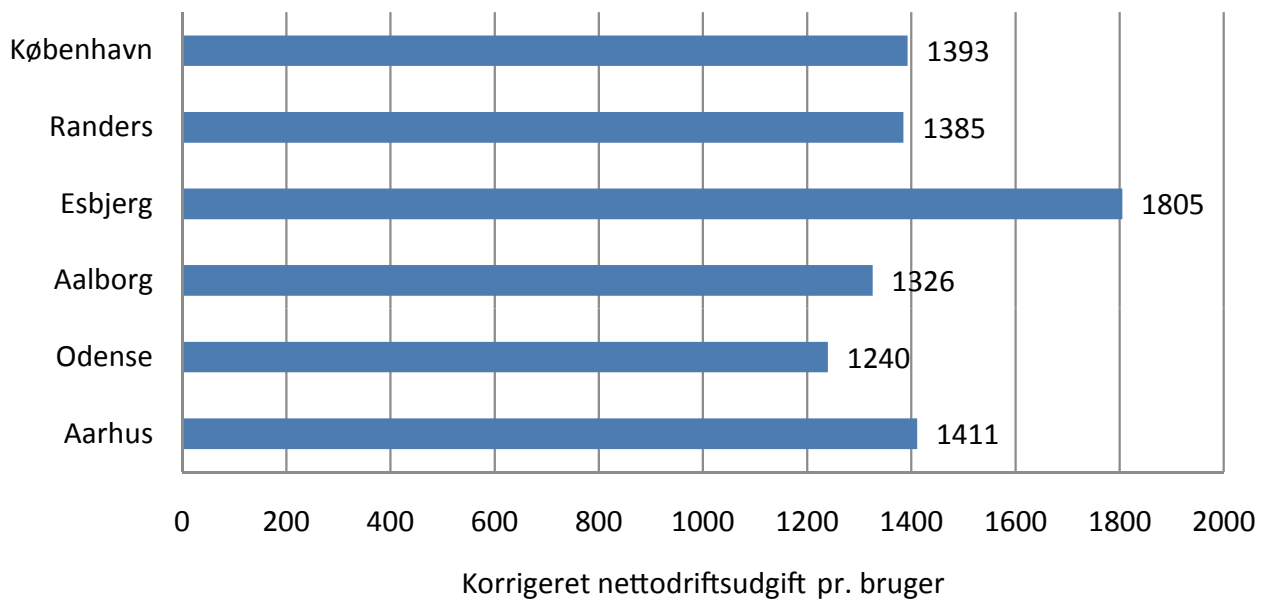
DMF-S og def-s angiver skadede tandflader. Ovenfor opgjort som gennemsnitstal på en gruppe børn. Tallene er omvendt proportional med tandsundheden i årgangen. Et højt DMF-S og def-s betyder en stor behandlingsbyrde. Der skal eksempelvis behandles dobbelt så meget i en tandpleje med def-s på 2, i forhold til en tandpleje med def-s 1.



Nettodriftsudgifter til sundhedspleje - budget 2011



Nettodriftsudgifter til tandpleje - budget 2011



Familieforanstaltninger

De foranstaltninger, der har familien som målgruppe, omfatter

- døgnpleje og døgninstitutioner for børn og unge
- forebyggende foranstaltninger
- udgifter til opretholdelse af samværsret mv. med børn
- merudgifter til forsørgelse og tabt arbejdsfortjeneste i forbindelse med børn med varigt nedsat fysisk og psykisk funktionsevne
- godtgørelse til forældre med alvorligt syge børn
- merudgifter i forbindelse med hjemmetræning
- socialpædagogiske fripladser i daginstitutioner.

Familieydelsen, som administreres af kommunerne, er ikke medregnet, da den er 100 pct. statsfinansieret.

Nettodriftsudgifterne til familieforanstaltninger pr. 0-22 årig fremgår af tabel 64. Tabel 65 og 66 viser de kommunale nettodriftsudgifter (eksklusive statsrefusion dyre enkeltsager) til familieforanstaltninger mv. pr. 0-22 årige for henholdsvis handicappede og udsatte børn.

Endelig kan i tabel 67 ses det gennemsnitlige antal anbringelser i 2010 pr. 1.000 0-22 årige for henholdsvis handicappede og udsatte børn og i alt for begge grupper. Desuden er tabellerne opdelt i aldersgrupperne, 0-5 år, 6-13 år, 14-17 år og 18-22 år.

Tabel 64 Nettodriftsudgifter pr. 0-22 årige til familieforanstaltninger

	Aarhus	Odense	Aalborg	Esbjerg	Randers	København
Kr. pr. 0-22 årig						
Merudgifter ved forsørgelse og tabt arbejdsfortjeneste ifm. børn med nedsat funktionsevne §41, §42 og §32, stk. 8	905	618	893	583	588	0
Socialpædagogiske fripladser	46	34	43	62	55	141
Døgnpleje anbringelser	2.107	3.169	4.675	3.451	4.045	7.745
Døgninstitutionsanbringelser	2.786	2.281	2.074	2.392	2.315	10.555
Forebyggende foranstaltninger	2.982	2.328	2.732	2.390	2.397	2.682
Særligt dyre enkeltsager, statsrefusion	-497	-95	-687	-199	-222	-251
I alt	8.329	8.335	9.730	8.679	9.178	20.872

Tabel 65 Nettodriftsudgifter pr. 0-22 årig til familieforanstaltninger m.v. Handicappede børn – budget 2011

Kr. pr. 0-22 årig	Aarhus	Odense	Aalborg	Esbjerg	Randers	København
Merudgifter ved forsørgelse og tabt arbejdsfortjeneste ifm. børn med varigt nedsat fysisk og psykisk funktionsevne §41. §42 og §32, stk. 8	905	618	893	583	588	0
Døgnplejeanbringelser (familie, opholdssteder mv.)	505	189	0	140	962	5.197
Døgninstitutionsanbringelser	1.101	1.061	0	740	1.098	7.306
Forebyggende foranstaltninger	1.253	156	0	449	843	599
I alt	3.764	2.024	893	1.912	3.491	13.102

Anmærkninger

Aalborg har ikke fordelt udgifterne mellem handicappede og udsatte børn. Udgifter til handicappede børn indgår i tabellen vedr. udsatte børn.

Tabel 66 Nettodriftsudgifter pr. 0-22 årig til familieforanstaltninger m.v. Udsatte børn – budget 2011

Kr. pr. 0-22 årig	Aarhus	Odense	Aalborg	Esbjerg	Randers	København
Døgnpleje anbringelser (familiepleje, opholdssteder mv.)	1.602	2.980	4.675	3.311	3.084	2.548
Døgninstitutionsanbringelser	1.685	1.220	2.074	1.651	1.217	3.249
Forebyggende foranstaltninger	1.730	2.171	2.732	1.941	1.554	2.082
I alt	5.017	6.371	9.481	6.903	5.855	7.879

Anmærkninger

Aalborg har ikke fordelt udgifterne mellem handicappede og udsatte børn. Tallet for Ålborg omfatter således udgifter til familieforanstaltninger for både handicappede og udsatte børn.

Tabel 67 Det gennemsnitlige helårsanbringelser – 2010

	Aarhus	Odense	Aalborg	Esbjerg	Randers	København
Pr. 10.000 i aldersgruppen						
0 - 5 årige						
Familiepleje	25,4	40,8	50,1	33,6	40,9	17,3
Netværksplejefamilier	1,0	2,8	6,1	5,0	0,0	5,2
Socialpædagogiske opholdssteder	0,0	1,0	0,0	1,6	0,0	0,2
Døgninstitutioner	8,1	2,5	4,2	8,2	3,2	7,8
Døgnpleje 0 - 5 årige i alt	34,6	47,0	60,4	48,4	44,1	30,5
6 - 13 årige						
Familiepleje	39,3	63,0	72,2	57,7	69,2	59,7
Netværksplejefamilier	5,5	4,9	7,0	3,8	9,7	7,5
Socialpædagogiske opholdssteder	4,5	9,4	15,6	11,2	6,9	4,0
Kost- / efterskoler	0,7	0,0	0,7	0,3	0,0	1,1
Døgninstitutioner	36,5	23,3	24,7	28,2	23,0	43,6
Døgnpleje 6 - 13 årige i alt	86,6	100,5	120,3	101,2	108,8	116,0
14 - 17 årige						
Familiepleje	42,6	64,2	80,7	67,2	106,4	78,8
Netværksplejefamilier	5,5	1,1	5,4	4,4	1,0	19,6
Socialpædagogiske opholdssteder	68,7	63,3	88,1	66,2	78,8	86,4
Kost- / efterskoler	20,7	9,6	8,0	12,3	4,6	19,1
Hybler / eget værelse	10,6	2,7	24,0	23,7	19,1	53,8
Døgninstitutioner	91,9	56,8	72,6	91,0	61,2	173,8
Døgnpleje 14 - 17 årige i alt	239,9	197,8	278,7	264,8	271,2	431,5
18 - 22 årige						
Familiepleje	12,7	16,2	11,2	11,8	30,2	6,8
Netværksfamiliepleje	0,3	0,0	0,0	0,0	0,5	0,4
Socialpædagogiske opholdssteder	12,0	20,4	9,2	20,5	31,7	5,9
Kost- / Efterskoler	0,5	0,8	0,4	0,6	0,7	0,7
Hybler / eget værelse	3,0	15,1	6,4	6,5	6,7	14,9
Døgninstitutioner	21,1	5,7	7,6	9,0	15,1	9,3
Døgnpleje 18 - 22 årige i alt	49,5	58,2	34,7	48,5	84,9	38,0
0-22 årige i alt						
Familiepleje	28,7	45,1	50,9	43,1	60,6	32,9
Netværksfamiliepleje	2,8	2,4	4,5	3,3	3,7	6,2
Socialpædagogiske opholdssteder	16,0	19,4	22,1	21,9	23,9	13,4
Kost- / Efterskoler	3,6	1,8	1,7	2,6	1,0	2,8
Hybler / eget værelse	2,6	4,8	5,9	6,2	5,0	11,0
Døgninstitutioner	34,1	18,9	22,9	31,2	23,5	38,0
Døgnpleje 0 - 22 årige i alt	87,9	92,5	108,0	108,3	117,7	104,3

Anmærkninger

Døgnpleje §52, stk. 3 nr. 8

Ældre- og handicapområdet

Nøgletallene for ældre- og handicapområdet kan overordnet deles op i økonomiske og aktivitetsbaserede nøgletal.

Økonomiske nøgletal

De overordnede nettodriftsudgifter i budget 2011 opgøres i tabeller fordelt på ældre, borgere med handicap eller sindslidende og sikringsydelse.

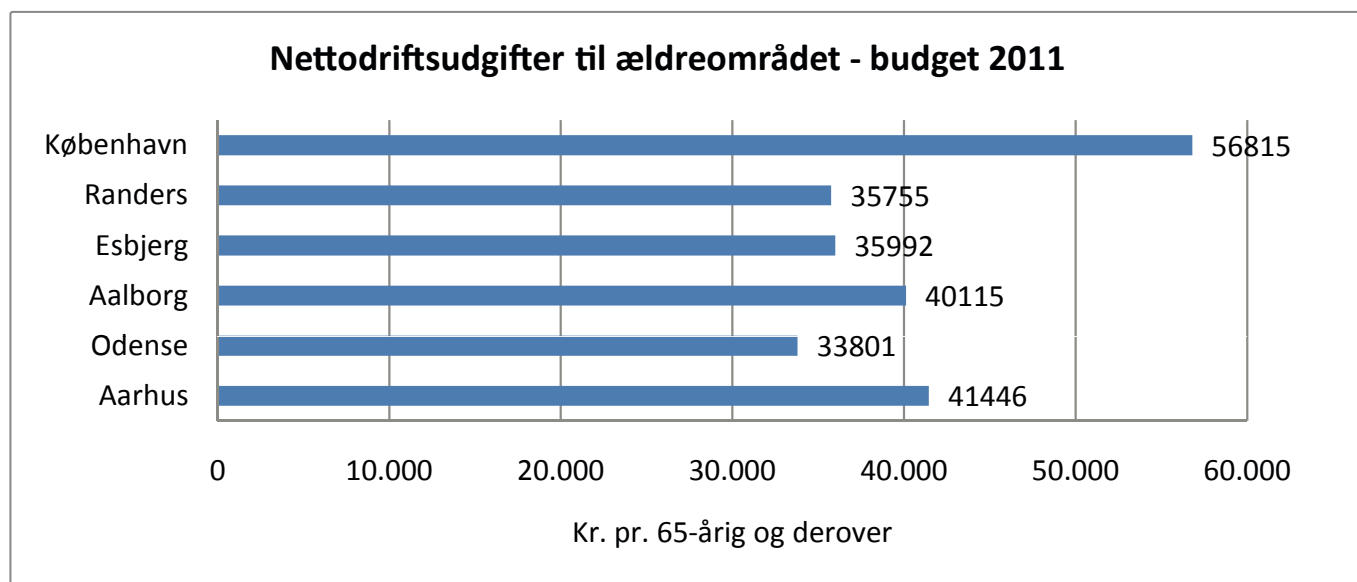
Da 6-byernes budgetter generelt ikke indeholder den specifikation som nøgletallene lægger op til, er regnskabstal anvendt som udgangspunkt for at fordele budgettallene for 2011. Dette varierer dog fra kommune til kommune.

Aktivitetsbaserede nøgletal

De aktivitetsbaserede nøgletal er opdelt i boliger og fritvalg.

Alle kommuner skal tilbyde plads på et plejehjem eller i en ældrebolig med tilknyttede plejefaciliteter til borgere, der ikke kan klare sig i eget hjem. Nøgletalstabellerne på dette område viser henholdsvis boliger og beboere på forskellige boligkategorier, samt hvor mange borgere kommunerne køber og sælger pladser til (kaution/refusion).

Fritvalg på pleje, praktisk hjælp og madservice er indenfor de senere år blevet et fokusområde, blandt andet som følge af de private leverandørers indtog. Nøgletalstabellerne indenfor dette område giver et overblik over omfanget af brugen af fritvalgsordningerne og priserne på disse, samt de private aktørers markedsandele indenfor henholdsvis pleje, praktisk hjælp og madservice.



Tabel 68 Nettodriftsudgifter til ældre- og handicapområdet – budget 2011

Kr. pr. indbygger	Aarhus	Odense	Aalborg	Esbjerg	Randers	København
Ældreområdet, 65 årige og derover ¹⁾	5.493	5.402	6.480	5.978	6.212	5.896
Yngre handicappede, 18-64 årige ²⁾	3.113	3.517	3.368	3.617	3.333	2.975
Sindslidende, 18-64 årige	667	798	655	1.076	614	891
Sikringsydelse m.m., 65 årige og derover ³⁾	500	574	571	495	665	498
I alt	9.773	10.291	11.074	11.166	10.834	10.260

Noter

¹⁾ Indeholder væsentligste udgifter vedr. tilbud til ældre over 65 år.

²⁾ Indeholder væsentligste udgifter vedr. specialiserede tilbud til yngre handicappede.

³⁾ Indeholder udgifter til personlige tillæg, boligydelse m.m.

Tabel 69 Nettodriftsudgifter til ældreområdet – budget 2011

Kr. pr. 65-årig og derover	Aarhus	Odense	Aalborg	Esbjerg	Randers	København
Praktisk hjælp og pleje indenfor frit valg	10.349	11.808	11.919	13.673	10.212	14.850
Praktisk hjælp og pleje udenfor frit valg	15.497	13.785	17.404	21.350	17.543	25.604
Aktivitets- og træningsområdet	1.164	189	1.879	0	2.658	1.967
Hjemmesygepleje	2.374	2.343	3.256	0	3.103	3.249
Hjælpe midler i alt	1.814	2.324	1.732	969	1.593	2.802
Tekniske hjælpemidler/ genbrugs- hjælpe midler	544	470	632	157	397	1.123
Særlige personlige hjælpemidler	164	1.217	472	0	678	903
Diabeteshjælpe midler	142	125	20	0	0	144
Inkontinens- og stomihjælpe midler (bleer m.m.)	612	352	457	723	391	419
Andet	267	120	77	88	57	213
Støtte til køb af bil	85	40	74	0	71	0
Andre udgifter indenfor ældreområdet	10.248	3.352	3.925	0	646	8.343
I alt	41.446	33.801	40.115	35.992	35.755	56.815

Tabel 70 Nettodriftsudgifter til borgere med handicap – budget 2011

	Aarhus	Odense	Aalborg	Esbjerg	Randers	København
Kr. pr. 18-64 årig						
Botilbud af længerevarende ophold	647	961	763	1.552	3.254	1.967
Midlertidigt ophold, aflastning og Bostøtte	1.392	1.454	2.595	2.497	0	437
Dagtilbud	582	781	630	820	874	443
Hjemmepleje (18-64 årige)	903	1.363	599	0	467	701
BPA (§96) - Handicaphjælpeordning	515	399	279	248	462	237
Ledersager/kontaktpersonordning	49	51	50	66	119	18
Hjælpebidler	566	529	350	676	319	319
Samlet handicappede	4.654	5.538	5.266	5.859	5.495	4.122

Anmærkninger

Det gøres opmærksom på, at der under sammentællingen kan indgå posterings som fremgår flere end én gang.

Tabel 71 Nettodriftsudgifter til borgere med sindslidelse – budget 2011

	Aarhus	Odense	Aalborg	Esbjerg	Randers	København
Kr. pr. 18-64 årig						
Botilbud af længerevarende ophold	150	521	447	497	242	1.056
Midlertidigt ophold, aflastning og Bostøtte	625	502	399	922	581	135
Dagtilbud	186	234	161	306	168	21
Kontaktpersonordning	36	0	18	18	21	22
Samlet sindslidende	997	1.257	1.025	1.743	1.012	1.234

Anmærkninger

Det gøres opmærksom på, at der under sammentællingen kan indgå posterings som fremgår flere end én gang.

Tabel 72 Nettodriftsudgifter til sikringsydelse – budget 2011

	Aarhus	Odense	Aalborg	Esbjerg	Randers	København
Kr. pr. 65-årig og derover						
Personlige tillæg	163	121	356	65	28	562
Helbrestillæg	543	517	329	393	1.055	672
Boligyldelse til pensionister	3.063	2.952	2.851	2.524	2.743	3.567
I alt	3.769	3.590	3.537	2.982	3.826	4.801

Tabel 73 Antal boliger i forskellige boligkategorier – budget 2011

	Aarhus	Odense	Aalborg	Esbjerg	Randers	København
Pr. 1.000 65-årig og derover						
Plejhjemsboliger/plejeboliger	43	44	49	46	71	50
Beskyttede boliger	1	0	0	0	0	14
Plejhjemsboliger og beskyttede boliger	44	44	49	46	71	64
Aflastningspladser	2	2	4	5	2	6
Støttede ældreboliger	41	45	39	31	21	76
Øvrige boligtilbud til ældre (med kommunal visitation)	0	3	13	0	35	0
I alt	86	94	105	82	129	146
Udgift pr. plejebolig	338.610	297.511	328.484	425.607	239.884	365.668

Tabel 74 Andel af beboere i forskellige boligkategorier – budget 2011

	Aarhus	Odense	Aalborg	Esbjerg	Randers	København
Procent pr. aldersgruppe						
Plejhjemsboliger/plejeboliger:						
0-64 årige	12	8	7	5	9	5
65-79 årige	23	22	22	26	28	21
80 årige og derover	65	70	72	68	63	75
I alt	100	100	100	100	100	100
Beskyttede boliger:						
0-64 årige	11	-	-	-	-	9
65-79 årige	22	-	-	-	-	23
80 årige og derover	67	-	-	-	-	68
I alt	100	-	-	-	-	100
Ældreboliger:						
0-64 årige	12	21	17	12	23	24
65-79 årige	23	32	33	42	31	39
80 årige og derover	65	46	50	46	46	37
I alt	100	100¹⁾	100	100	100	100
Andre botilbud til ældre (med kommunal visitation):						
0-64 årige	-	7	20	-	0	-
65-79 årige	-	23	23	-	100	-
80 årige og derover	-	70	58	-	0	-
I alt	-	100	100	-	100	-
Total procentvisfordeling på aldersklasser:						
0-64 årige	12	14	12	8	12	15
65-79 årige	23	27	26	33	30	31
80 årige og derover	65	59	61	58	59	54
I alt	100	100	100	100	100	100

Noter

¹⁾ Andre botilbud til ældre (med kommunal visitation) er medregnet i antal af ældreboliger.

Tabel 75 Antal modtagere af pleje og praktisk hjælp – budget 2011

	Aarhus	Odense	Aalborg	Esbjerg	Randers	København
Modtagere pr. 1.000 i aldersgruppen						
Antal modtagere af pleje og praktisk hjælp på fritvalgsområdet						
0-64 årige	6	10	7	11	6	15
65-79 årige	82	94	91	125	79	159
80 årige og derover	403	436	447	515	369	425
I alt for samtlige aldersgrupper	27	37	34	44	31	38

Tabel 76 Antal visiterede timer pr. modtagere af pleje og praktisk hjælp på fritvalgsområdet – budget 2011

	Aarhus	Odense	Aalborg	Esbjerg	Randers	København
Timer pr. uge						
0-64 årige	3,13	2,87	3,45	2,70	2,41	3,55
65-79 årige	3,31	3,09	3,16	3,03	2,46	2,61
80 årige og derover	4,21	3,50	3,52	3,87	3,08	2,97
I alt for samtlige aldersgrupper	3,73	3,24	3,39	3,34	2,77	3,06

Tabel 77 Private leverandørers markedsandele på fritvalgsområdet - 2011

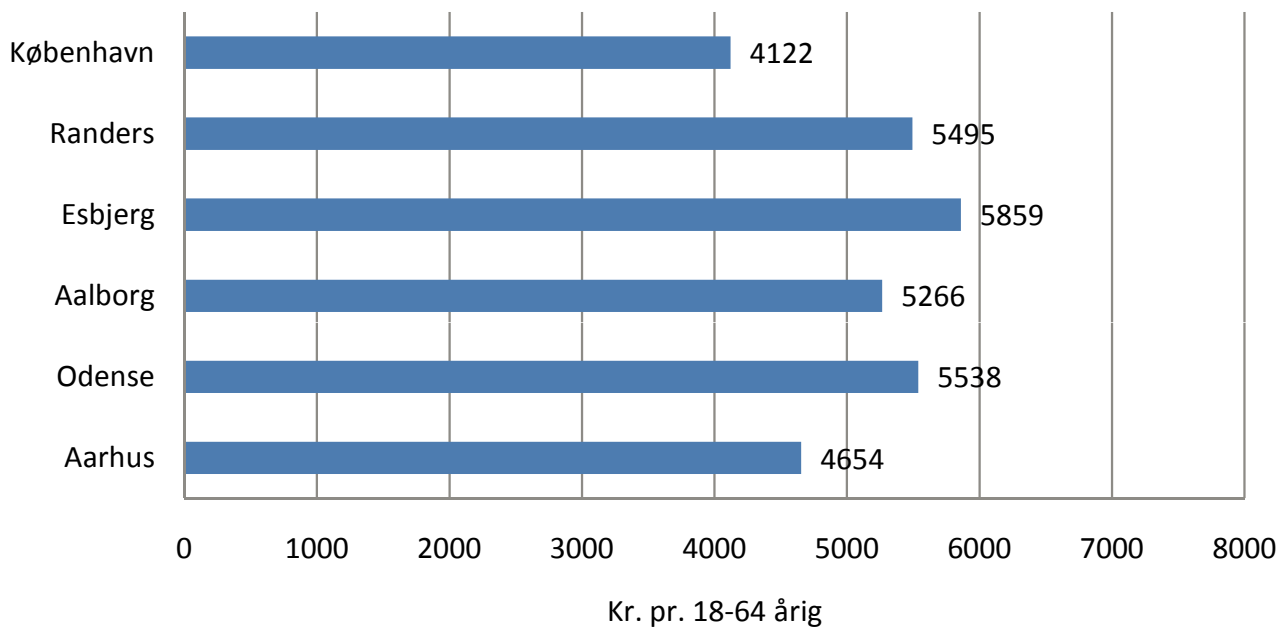
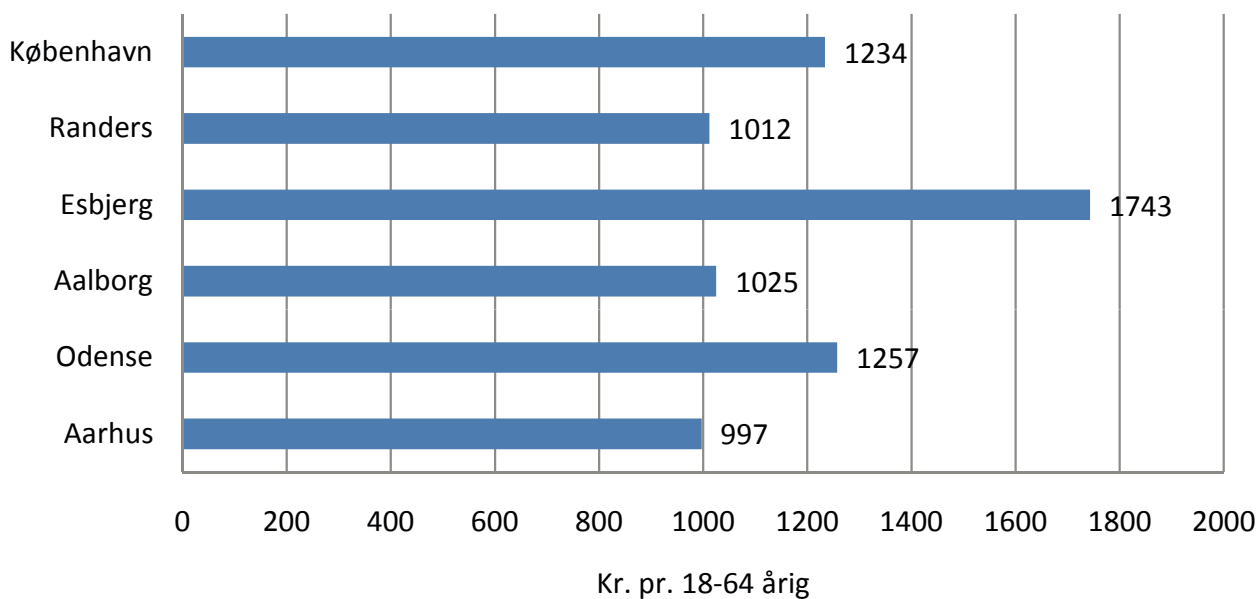
	Aarhus	Odense	Aalborg	Esbjerg	Randers	København
Andel af den samlede mængde						
Pleje:						
Andel af samlet antal modtagere, i pct.	7,6	5,1	9,9	0,3	3,3	10,4
Andel af samlet antal visiterede timer, i pct.	6,6	4,5	11,3	0,4	4,7	9,8
Antal godkendte leverandører	3	4	9	1	2	23
Praktisk hjælp:						
Andel af samlet antal modtagere, i pct.	27,4	44,9	24,6	40,6	12,5	61,7
Andel af samlet antal visiterede timer, i pct.	24,6	43,0	24,9	36,9	10,9	23,7
Antal godkendte leverandører	8	9	19	12	6	39
Madservice (udbragt mad til hjemmeboende):						
Andel af samlet antal modtagere, i pct.	53,9	5,2	23,8	0,0	0,0	19,4
Andel af antal udbragte portioner, i pct.	56,0	25,3	24,5	0,0	0,0	16,6
Antal godkendte leverandører	2	1	2	0	0	1

Tabel 78 Antal borgere i boliger med refusion og kaution – 2010

	Aarhus	Odense	Aalborg	Esbjerg	Randers	København
Antal borgere						
Betaling til kommuner/refusion:						
Antal borgere i egen kommune hvortil kommunen modtager betaling (refusion)	362	185	128	51	97	447
Betaling fra kommuner/kaution:						
Antal borgere uden for kommunen hvortil kommunen betaler (kaution)	-376	-325	-158	-125	-71	-1.158
Forskel (antal m. refusion - antal m. kaution)	-14	-140	-30	-74	26	-711

Tabel 79 Priser på fritvalgsområdet – 2011

	Aarhus	Odense	Aalborg	Esbjerg	Randers	København
Offentliggjorte priser for 2011 i kr.						
Pleje og praktisk hjælp:						
Praktisk hjælp pr. time	303	303	273	303	371	335
Pleje hverdag pr. time	346	420	373	325	371	360
Madservice:						
Pris, hovedret, inklusive udbringning	55	43	56	46	43	67
Pris, hovedret, uden udbringning	50	38	39	0	36	47
Brugerbetaling, hovedret, inklusive udbringning	43	41	46	46	41	46

Nettodriftsudgifter til borgere med handicap - budget 2011**Nettodriftsudgifter til borgere med sindslidelse - budget 2011**

Beskæftigelsesområdet

Tabellerne viser kommunale indkomstoverførsler til borgere, som for størstedelens vedkommende er i alderen 18-64, og de udgifter kommunerne har til den arbejdsmarkedsrelaterede indsats for disse borgere.

Indkomstoverførsler er dels midlertidig forsørgelse som kontanthjælp, a-dagpenge, revalidering, introduktionsydelse og sygedagpenge og dels permanent forsørgelse som førtidspension, ledighedsydelse og løntilskud til fleksjob.

Herudover er der administrative udgifter og udgifter til indsatser. Indsatsudgifterne opdeles i direkte indsats og følgeudgifter.

De administrative udgifter dækker udgifter og indtægter til administration af jobcentre og administration af ydelsesudbetaling af midlertidig – og permanent forsørgelse jf. ovenstående definition.

Indsatsudgifterne vedrører tilbud til personer som er omfattet af aktiveringsbestemmelserne – det være sig borgere på midlertidig forsørgelse samt borger på ledighedsydelse.

I tabel 80 til tabel 85 er der i opgørelsen af kommunernes udgifter sondret mellem kr. pr. fuldtidsperson og kr. pr. borger i aldersgruppen 18-64 år.

Tabel 80 Nettodriftsudgifter til forsørgelse inkl. følgeudgifter m.m. pr. fuldtidsmodtager – budget 2011

	Aarhus	Odense	Aalborg	Esbjerg	Randers	København
Kr. pr. fuldtidsmodtager						
Kontanthjælp	67.931	65.720	69.804	65.175	42.688	74.559
Revalidering	64.485	83.028	94.408	76.462	83.487	66.963
Fleksjob og skånejob	60.443	74.431	52.363	41.842	59.934	64.160
Ledighedsydelse	108.595	72.326	176.822	138.814	98.117	167.964
A-dagpenge	85.723	61.979	79.426	54.535	68.978	53.790
Sygedagpenge	129.097	104.802	94.339	102.944	88.992	113.264
Løntilskud til offentlige arbejdspladser	1.759	4.606	1.866	8.102	504	3.801
Løntilskud til private arbejdspladser	1.411	736	2.738	1.253	474	683
Førtidspension	99.803	95.359	80.822	93.490	91.727	97.440
Integrationsydelse	24.989	45.086	55.123	45.828	28.540	38.976
Tillægsydelse til forsørgelse	637	335	593	849	8	1.270
Nettodriftsudgift i alt	90.364	81.619	81.392	80.913	74.597	81.393

Tabel 81 Bruttodriftsudgifter til indsats pr. fuldtidsmodtager – budget 2011

	Aarhus	Odense	Aalborg	Esbjerg	Randers	København
Kr. pr. fuldtidsmodtager						
Kontanthjælp	18.147	19.222	25.797	27.153	14.776	28.679
Revalidering	55.607	63.278	104.050	37.948	76.430	45.955
Fleksjob og skånejob	545	388	588	319	342	147
Ledighedsydelse	11.035	31.789	3.955	35.505	3.656	0
A-dagpenge	26.701	15.763	32.536	20.563	23.312	20.861
Sygedagpenge	19.045	22.637	8.685	16.872	21.817	15.134
Tillægsydelse til indsats	3.058	1.702	940	3.784	4.263	1.294

Tabel 82 Bruttodriftsudgifter til indsats pr. 18-64 årig – budget 2011

	Aarhus	Odense	Aalborg	Esbjerg	Randers	København
Kr. pr. 18-64 årig						
Kontanthjælpsmodtagere	632	872	981	1.097	589	1.630
Revalidering	289	210	490	267	397	185
Fleksjob og skånejob	11	7	8	6	9	1
Ledighedsydelse	53	124	11	185	24	0
A-dagpenge	594	816	1.356	761	1.028	841
Sygedagpenge	339	436	221	414	502	261
Tillægsydelse til indsats	175	165	75	293	358	126

Tabel 83 Nettodriftsudgifter til administration vedr. beskæftigelse pr. modtager – regnskab 2010

	Aarhus	Odense	Aalborg	Esbjerg	Randers	København
Kr. pr. modtager						
Ydelsesadministration	4.479	2.142	0 ¹⁾	2.825	2.752	3.413
Jobcenteradministration	7.872	7.174	0 ¹⁾	8.451	7.135	7.675

Noter

¹⁾ Aalborg Kommune kan ikke oplyse tal på dette område, da budgettet ikke er udspecificeret vedr. disse udgifter.

Tablet 84 Nettodrifudsudgifter til administration vedr. beskæftigelse pr. 18-64 årig – regnskab 2010

	Aarhus	Odense	Aalborg	Esbjerg	Randers	København
Kr. pr. 18-64 årig						
Ydelsesadministration	369	192	0 ¹⁾	272	275	293
Jobcenteradministration	824	1.014	0 ¹⁾	1.128	1.027	969

Noter

¹⁾ Aalborg Kommune kan ikke oplyse tal på dette område da budgettet ikke er udspecificeret vedr. disse udgifter.

Tablet 85 Nettodrifudsudgifter til forsørgelse inkl. følgeudgifter pr. 18-64 årige – budget 2011

	Aarhus	Odense	Aalborg	Esbjerg	Randers	København
Kr. pr. 18-64 årig						
Kontanthjælp	2.366	2.981	2.654	2.633	1.702	4.239
Revalidering	335	275	445	538	433	269
Fleksjob og skånejob	1.198	1.319	702	804	1.514	382
Ledighedsydelse	523	281	493	723	636	310
A-dagpenge	1.908	3.209	3.310	2.020	3.042	2.169
Sygedagpenge	2.299	2.019	2.397	2.528	2.047	1.953
Løntilskud til offentlige arbejdspladser	39	238	78	300	22	153
Løntilskud til private arbejdspladser	31	38	114	46	21	28
Førtidspension	7.193	7.701	4.810	7.799	7.257	3.494
Integrationsydelse	11	13	28	37	25	9
Tillægsydelse til forsørgelse	113	75	110	185	2	206
Nettodrifudsudgift - i alt	16.016	18.149	15.141	17.613	16.701	13.212

Administration

Tallene på dette område indeholder nøgletal om udgifter til den kommunale administration i de 6 kommuner.

Nøgletallene tager udgangspunkt i Indenrigs- og Sundhedsministeriets kontoplan.

Tabel 86 viser udgifterne til administration pr. indbygger – nærmere bestemt udgifter til de kommunale forvaltninger.

Endelig viser tabel 87 udgifterne til administration pr. indbygger i bred forstand, det vil sige inklusive udgifter til det politiske niveau samt kommissioner, råd og nævn. Derudover er administrationsudgifternes andel af de samlede driftsudgifter opgjort.

Tabel 86 Administrative udgifter til sekretariat og forvaltninger – regnskab 2010

	Aarhus	Odense	Aalborg	Esbjerg	Randers	København
I 1.000 kr.						
Sekretariat og forvaltninger ¹⁾	1.434.907	781.365	688.009	452.248	318.058	2.965.678
Administrationsudgifter pr. indbygger - kr.	4.615	4.107	3.454	3.926	3.337	5.497
Administrationsandel i pct. ²⁾	7,4	6,4	5,8	6,1	5,2	7,7

Anmærkninger

Driftsudgifterne for Hovedkonto 0-6 er ikke fratrukket refusion.

Noter

¹⁾ Udgiften på funktion 6.51.

²⁾ Udtrykker hvor stor en del af de samlede driftsudgifter, der anvendes til administration til sekretariat og forvaltninger jf. tabellens definition.

Tabel 87 Administrative udgifter – regnskab 2010

	Aarhus	Odense	Aalborg	Esbjerg	Randers	København
I 1.000 kr.						
Fælles formål	895	602	6.298	1.033	294	1.411
Kommunalbestyrelsen	15.296	9.320	14.776	10.550	12.062	35.921
Kommissioner, råd og nævn	1.619	1.025	2.259	1.666	1.193	19.077
Administrationsbygninger	-40.547 ¹⁾	55.886	43.652	29.983	22.042	265.327
Sekretariat og forvaltninger	1.434.907	781.365	688.009	452.248	318.058	2.852.180
Administration vedr. jobcentre	188.049	133.693	23.840	78.606	59.989	427.926
Administration vedr. miljøbeskyttelse	503	27.745	4.978	23.424	0	16.339
Udgifter i alt	1.600.722	1.009.636	783.812	597.510	413.638	3.618.181
Samlede driftsudgifter	19.456.710	12.178.118	11.944.672	7.449.440	6.063.789	38.665.146
Administrative udgifter pr. indbygger - kr.	5.148	5.307	3.935	5.187	4.340	6.706
Administrationsandel i pct. ²⁾	8,2	8,3	6,6	8,0	6,8	9,4

Anmærkninger

De samlede driftsudgifter for Hovedkonto 0-6 er ikke fratrukket refusion.

Noter

¹⁾ Aarhus Kommune indførte i 2008 en huslejemodel, hvor institutioner og afdelinger betaler husleje for kommunale administrationsbygninger, som administreres af Aarhus Kommunes Ejendomsforvaltning. Huslejeudgifterne for institutionerne og afdelingerne konteres under "Sekretariat og forvaltninger", mens husleje indtægten konteres under "Administrationsbygninger".

²⁾ Udtrykker hvor stor en del af de samlede driftsudgifter, der anvendes til administration jf. tabellens definition.

Nøgletalstabel	Bilagstabel	Nøgletalstabel	Bilagstabel
1	1, 57	45	1, 32,33
2	2, 3, 37, 57	46	1, 35
3	-	47	1, 35, 36
4	-	48	36
5	1	49	1, 63
6	1	50	1, 64
7	1, 5	51	1, 65
8	1, 6	52	1, 66
9	2	53	37, 43
10	-	54	1, 43
11	-	55	38
12	2	56	42
13	1, 11	57	41
14	1, 12	58	1, 37
15	8	59	39
16	1, 14	60	1, 44, 45
17	2, 13	61	1, 44
18	1, 9	62	1, 45
19	10	63	45
20	1, 15	64	1, 46
21	1, 59	65	1, 46
22	1, 20	66	1, 46
23	20, 21	67	1, 3, 47, 59
24	1, 17	68	1, 28, 48, 50, 60
25	18	69	1, 48
26	1, 17, 19	70	1, 28
27	1, 22	71	1, 60
28	1, 22	72	1, 50
29	23	73	1, 48, 51
30	22, 23	74	52
31	24	75	1, 54
32	25	76	54
33	23	77	54
34	34	78	52
35	23	79	53
36	1, 46	80	57, 58
37	1, 47	81	58, 61
38	1, 26	82	1, 61
39	2, 30	83	58, 62
40	1, 27	84	1, 62
41	1, 29	85	1, 57
42	4, 31	86	-
43	1, 32	87	2
44	32		

