

NØGLETAL

Budget 2005

Rapporten er udarbejdet af kommunerne:

Århus, Odense, Aalborg, Esbjerg, Randers og København.

ISBN 87-990832-0-5

Forord

Indledning

Denne nøgletalsrapport er udarbejdet af en arbejdsgruppe, der er sammensat af repræsentanter fra de økonomiske forvaltninger i de 6 kommuner – Århus, Odense, Esbjerg, Randers, København og Aalborg.

Aalborg Kommune har varetaget sekretariatsfunktionen og har forestået indsamlingen samt den efterfølgende behandling af tallene. Ansvar for rapportens hovedområder (sektorer) har været fordelt mellem de øvrige kommuner på følgende måde:

Århus: Ældre- og handicapområdet

Odense: Miljø og teknik, forsyningsområdet og arbejdsmarked

Esbjerg: Dagpasning, tandpleje, sundhedsområdet og familieforanstaltninger

Randers: Beskatning og budgetter

København: Undervisning, fritid, kultur og biblioteker

“Nøgletal 2005” indeholder en sammenligning af 2005-budgetter for de 6 kommuner. Rapporten er nummer to i rækken, der omfatter alle 6 kommuner. Lignende rapporter har været udarbejdet siden 1985 for Århus, Odense, Esbjerg, Randers og Aalborg.

Rapportens formål er: At etablere et fælles grundlag med henblik på at kunne vurdere forskelle og ligheder i udgiftsbelastning og serviceniveau kommunerne imellem.

Imidlertid er det vanskeligt at udarbejde sammenlignelige nøgletal bl.a. på grund af:

- forskelligheder i konterings- og budgetteringspraksis.
- forskelligheder i de kommunale opgavers tilrettelæggelse.

Rapporten udkommer hvert andet år. Derudover udarbejdes der på udvalgte områder uddybende rapporter i de mellemliggende år.

Nøgletallene kan dog fortsat kun bruges til at give en overordnet beskrivelse af kommunernes prioritering mellem aktivitetsområderne.

Rapportens formål er derfor ikke at give den fulde forklaring på forskellene, men snarere at give anledning til at stille spørgsmål og dermed udpege områder, som kan gennemgås mere detaljeret.

Rapportens opbygning

Rapportens første del indeholder generelle oplysninger om kommunen, f.eks. vedrørende beskatningsforhold. Derefter følger egentlige nøgletal om de kommunale serviceområder, forsyningsområdet, indkomstoverførsler og arbejdsmarked.

Rapporten er opbygget således, at hvert afsnit starter med noter, forklaringer og figurer i pågældende afsnit som en introduktion. Derefter følger tabellerne på området.

Tabellerne er for hvert område udarbejdet af fagspecifikke arbejdsgrupper bestående af personer, der til daglig arbejder med de respektive områder.

Tabellerne er opdelt sådan, at første tabel for hvert område angiver et hovednøgletal udtrykt som nettodriftsudgift pr. indbygger. Disse tabeller viser forskelle i udgiftsbelastning kommunerne imellem.

De øvrige nøgletal er udarbejdet med henblik på at kunne sammenligne udgifter og/eller dækningsgrader i forhold til de aldersgrupper, ydelsen primært omfatter.

Tabellerne i nøgletalsrapporten er udregnet på baggrund af bilagstabeller, der er samlet i et elektronisk dokument. Bilagstabellerne indeholder alle rådata, som indgår i rapporten. Oplysninger herfra kan findes på:

<http://www.aalborg.dk/fakta+om+kommunen/budget+og+regnskab/noegletal/nogletal.htm>

I rapporten er placeret en bilagsoversigt, der viser, hvilke bilagstabeller den enkelte tabel anvender.

Nyt i forhold til tidligere rapporter

Rapporten indeholder enkelte nye tabeller og ændringer af eksisterende tabeller. Overordnet gælder det, at på flere områder er antallet af tabeller væsentligt forøget. Derudover er det tilstræbt at inddrage aktivitetsnøgletal, der kan bidrage til at supplere billedet af forskellene i udgiftsniveau.

Spørgsmål vedrørende ændringer i forhold til tidligere rapporter, kan rettes til de enkelte kommuner.

Særlige forhold

Der skal gøres opmærksom på, at det kommunale budget- og regnskabssystem ikke medtager udgifter til forrentning og afskrivning af anlæg, bygninger mv.

Budgetoplysninger angives som hovedregel i nettodriftsudgifter, der defineres som bruttodriftsudgifter minus bruttodriftsindtægter og statsrefusion (indtægter angives med minus (-) foran).

Som følge af, at Københavns Kommune både er amt og primærkommune, har det været nødvendigt beregningsmæssigt at tilpasse budget- og regnskabstallene for København for at sikre størst mulig sammenlignelighed. De steder, hvor dette ikke har været muligt, er det anført i forbindelse med tabellen.

Signaturforklaring

Værdien 0 (nul) optræder i enkelt tabeller. Der kan være flere årsager hertil eksempelvis, at der er mindre end halvdelen af den anvendte enhed, tal efter sagens natur ikke kan forekomme eller oplysning foreligger ikke. For forklaring af konkrete værdier henvises til de enkelte kommuner.

Kommentarer til rapporten eller ønsker om behandling af nye områder er meget velkomne og kan sendes til:

Aalborg Kommune
Borgmesterens Forvaltning/Økonomikontoret
Boulevarden 13
9000 Aalborg

Rapporten er udarbejdet af nedenstående kontorer i samarbejde med de enkelte forvaltninger i kommunerne.

Århus: Budgetkontoret

Aalborg: Økonomikontoret

Esbjerg: Økonomi

Odense: Økonomi og Plan

Randers: Budgetkontoret og plan- og udviklingssekretariatet

København: Økonomiforvaltningen, 1. Kontor

Aalborg, juni 2005

INDHOLDSFORTEGNELSE

EKSEMPLER	Side
1. Visse udgiftsposter for en enlig forsørger med 2 børn	11
2. Visse udgiftsposter for et par med 2 børn	12
SAMMENDRAG	
3. Hovednøgletal, nettodriftsudgift kr. pr. indbygger - budget 2005	15
4. Delnøgletal, nettodriftsudgift pr. "målgruppe" - budget 2005/regnskab 2004	15
GENERELT	
Befolkningsforhold	
5. Befolkningsprognoser fordelt på aldersgrupper pr. 1. januar 2005	22
6. Areal og befolkningstæthed pr. 1. januar 2005	22
7. Befolkningsbevægelser i perioden 1. januar - 31. december 2004	23
Udenlandske statsborgere	
8. Indvandrere og efterkommere fordelt efter herkomst og landegrupper pr. 1. januar 2005..	24
9. Indvandrere og efterkommere fordelt på udvalgte lande pr. 1. januar 2005	25
Beskatningsforhold	
10. Beskatningsforhold budget 2005	28
11. Kommunale skatteindtægter pr. 15 årige og derover - Budget 2005	28
12. Vækst i udskrivningsgrundlaget 1998/1999 - 2002/2003	28
Skatterestancer	
13. Samlede skatterestance pr. december 2004.....	31
14. Afgangsførte restancebeløb 2004.....	31
15. Antal restanter pr. december 2004	31
De kommunale regnskaber og budgetter	
16. Hovedoversigt over de kommunale budgetter 2005.....	36
17. Finansiell egenkapital - Budget 2005 pr. indbygger	36
18. Gennemsnitlig kassebeholdning pr. indbygger	37
19. Tilskud og udligning - 2005	37
20. Kommunalt nettoprovenu ved en forøgelse af udskrivningsgrundlaget med 1.000 kr. pr. indbygger - 2005	37
Forsyningsvirksomheder	
21. Typisk husstandsudgifter til el, varme, vand, vandafledning og renovation pr. 1. januar 2005.....	40
Kollektiv trafik	
22. Nettodriftsudgift til busdrift 2005.....	44
23. Takster i den kollektive trafik pr. 1. februar 2005	44
24. Kollektiv trafik - aktiviteter 2005	44
Vejvæsen	
25. Nettodriftsudgift til vejvæsenet 2005.....	47
26. Det økonomiske serviceniveau på vejvæsenets område 2005.....	47
UNDERVISNING, FRITID OG KULTUR	
Skolevæsen	
27. Nettodriftsudgift til skole-, fritids- og kulturområdet - budget 2005	55
28. Nettodriftsudgift til skoleområdet pr. indbygger - budget 2005.....	55
29. Nettodriftsudgift til skoleområdet pr. 6-16 årige - Budget 2005	56
30. Nettodriftsudgift til folkeskoler pr. elev - budget 2005.....	56
31. Antal årlige undervisningstimer og timer til anden tid pr. elev 2004/2005	57
32. Klassekvotient i folkeskoler 2004/2005	58
33. Andel elever fordelt efter skolestørrelse 2004/2005	58
34. Folkeskole-, privatskole, efterskole- og ungdomskostskolefrekvens 2004/2005.....	58
35. Andelen af elever i specialundervisning 2004/2005.....	59

Fritidsområdet	
36. Nettodriftsudgift til fritidsområdet 2005.....	63
37. Aktivitetsbeskrivelse - medlemmer i folkeoplysende foreninger - 2004	63
38. Klubber for 10-17 årige	64
39. Aktivitetsbeskrivelse - klubområdet	64
40. Ungdomsskoler - elevtal sæson 2003/2004	64
41. Aktivitetsbeskrivelse - anlæg 2005	65
Biblioteksområdet	
42. Driftsudgifter og -indtægter til biblioteksvæsnet - budget 2005	70
43. Materialeudgifter til biblioteksvæsnet - budget 2005	70
44. Biblioteker - aktiviteter og faciliteter i 2004	71
Kulturområdet	
45. Nettodriftsudgift til kulturel virksomhed - budget 2005.....	72
46. Nettodriftsudgift til musikskoler pr. elev 2005	72
47. Kulturel virksomhed - aktiviteter 2005	72
SOCIAL- OG SUNDHEDSVÆSEN	
48. Nettodriftsudgift til Social- og Sundhedsvæsnet 2005.....	75
Dagpasning for børn	
49. Nettodriftsudgift pr. indbygger til dagpasning for børn 2005	79
50. Nettodriftsudgift til dagpasning for børn pr. aldersgruppe 2005	79
51. Årlig bruttodriftsudgift til en sammenlignelig daginstitution 2005	79
52. Budgetteret kommunal nettodriftsudgift pr. heldagsplads pr. måned 2005.....	80
53. Forældrebetaling og takstilskud i dagpleje, daginstitutioner og skolefritidsordninger for en heldagsplads 2005	80
54. Fordeling af den beregnede forældrebetaling på daginstitutionsområdet 2005.....	81
55. Fordeling af den beregnede forældrebetaling på skolefritidsområdet 2005	81
56. Det gennemsnitlige antal budgetterede pladser pr. 100 børn, fordelt på aldersgrupper og foranstaltning 2005	82
Sundhedsområdet	
57. Sundhedspleje og tandpleje pr. bruger 2005	85
58. Sundhedspleje og tandpleje pr. indbygger 2005	85
59. Valgmønster blandt tandplejens brugere, kommunalt eller privat 2004.....	85
60. Tandsundhedstal for 5- og 15-årige 2004	85
Familieforanstaltninger mv.	
61. Nettodriftsudgift pr. indbygger til familieforanstaltninger m.v. - Budget 2005.....	87
62. Nettodriftsudgift pr. 0-23 årige til familieforanstaltninger m.v. - Budget 2005	87
63. Det gennemsnitlige antal anbringelser i 2004 pr. 1000 0-23 årige	88
Ældre- og handicapområdet	
64. Nettodriftsudgifter til ældre- og handicapområdet - budget 2005	92
65. Nettodriftsudgifter til ældreområdet - budget 2005	92
66. Nettodriftsudgifter til handicappede, sindslidende samt udsatte grupper - budget 2005.....	93
67. Nettodriftsudgifter til sikringsydelse - budget 2005.....	93
68. Antal budgetterede boliger i forskellige boligkategorier for 67-årige og derover hvortil kommunen visiterer - 2005.....	94
69. Antal beboere i forskellige boligkategorier for 67-årige og derover hvortil kommunen visiterer - 2005.....	95
70. Antal borgere/beboere i boliger med refusion h.h.v. kaution - 2005.....	95
71. Priser på fritvalgsområdet - 2005.....	96
72. Antal modtagere af pleje og praktisk hjælp på fritvalgsområdet - 2005.....	96
73. Timer pr. modtager af pleje og praktisk hjælp på fritvalgsområdet - 2005.....	96
74. Private leverandørers markedsandele på fritvalgsområdet - 2005.....	97

Indkomstoverførsler, arbejdsmarked og integration

75. Nettodriftsudgifter til forsørgelse i forbindelse med kontanthjælp, aktivering, (for)revalidering og Ledighedsydelse - 2005	100
76. Nettodriftsudgifter til følgeudgifter i forbindelse med kontanthjælp, aktivering og (for)revalidering - 2005.....	100
77. Nettodriftsudgifter til forsørgelse inkl. følgeudgifter m.m. pr. indbyggere - budget 2005	101
78. Nettodriftsudgifter til forsørgelse inkl. følgeudgifter m.m. pr. modtager - budget 2005	102
79. Udgifter til integration pr. 18-60 årige - budget 2005.....	102
80. Antal modtagere af integrationsydelse, pr. 10.000 18-60 årige - budget 2005	103
81. Ledigheden i forhold til arbejdsstyrken m.v. - 2004.....	103

ADMINISTRATION

82. Administrative udgifter, Regnskab 2004.....	108
83. Administrative udgifter til sekretariat og forvaltninger, Regnskab 2004.....	108

Tabel 01 Visse udgiftsposter for en enlig forsørger med 2 børn

	Århus	Odense	Aalborg	Esbjerg	Randers	København
Skatter:						
Direkte skat 2005	91.468	93.905	93.760	92.941	93.123	91.195
Skatter ialt	91.468	93.905	93.760	92.941	93.123	91.195
Årlig betaling til daginstitution og fritidshjem	14.181	11.676	13.759	13.843	12.429	15.753
Årlig udgift til el, vand, varme, vandafledning og renovation	16.327	13.779	12.417	14.124	16.390	14.839
Alle nævnte udgifter	121.976	119.360	119.936	120.908	121.942	121.787

Anmærkninger

Forskellene i de samlede udgifter er ikke et udtryk for forskelle i faktiske udgifter i de 6 kommuner for denne familietype, men er et udtryk for betydningen af forskelle i kommunale skatter og takster på udvalgte områder.

Visse tal i beregningerne er afrundede.

Regneeksemplerne hviler på følgende forudsætninger:

Familien består af en enlig forsørger i lejebolig (75 m²). Bruttoindkomsten er 256.000 kr., fagforeningskontingent udgør 9.613 kr. årligt. Familien har to børn. Det ene barn har en dagplejeplads på fuld tid, det andet en fritidshjemsplads på fuld tid. For Odense og Aalborg kommuner er pasningsudgiften til det andet barn baseret på taksten for heltidsplads i skolefritidsordningen. Familien opnår 60% friplads eller en procentvis reduktion i den indkomstaftængige takstbetaling. Familien får søskenderabat. Dette er ensbetydende med, at de betaler fuld pris for den dyreste plads, og betaler 50% for den anden plads.

Forudsætninger:Lejlighed Parcelhus

El (i kWh pr. år) 2.000 4.000

Varme (kWh pr. år) 15.000 18.100

Vand og vandafledning (m³ pr. år) 80 120

Renovation (sæk pr. uge) 1 1

Tabel 02 Visse udgiftsposter for et par med 2 børn

	Århus	Odense	Aalborg	Esbjerg	Randers	København
Skatter:						
Direkte skat 2005, mand	147.903	151.037	150.927	149.806	150.070	147.507
Direkte skat 2005, hustru	80.505	82.356	82.245	81.624	81.762	80.298
Direkte skat 2005, i alt	228.408	233.393	233.172	231.430	231.832	227.805
"Grundskyld" kommune/amt	7.380	6.720	8.100	8.100	9.600	10.200
Ejendomsværdiskat	12.500	12.500	12.500	12.500	12.500	12.500
Skatter i alt	248.288	252.613	253.772	252.030	253.932	250.505
Årlig betaling til daginstitution	36.822	34.919	40.480	39.120	36.162	42.714
Årlig udgift til el, vand, varme, vandafledning og renovation ¹⁾	24.365	21.408	20.656	23.367	25.044	24.096
Alle nævnte udgifter	309.475	308.940	314.908	314.517	315.138	317.315

Anmærkninger

Forskellene i de samlede udgifter er ikke et udtryk for forskelle i faktiske udgifter i de 6 kommuner for denne familietype, men er et udtryk for betydningen af forskelle i kommunale skatter og takster på udvalgte områder.

Visse tal i beregningerne er afrundede.

Regneeksemplerne hviler på følgende forudsætninger:

Familien består af et ægtepar i parcelhus (grundværdi 300.000 kr.). Ejendomsværdiskat af en offentlig vurdering på 1,25 mio. kr. Ejendommen er erhvervet i 1999.

Mand: Arbejdsindkomst 375.000 kr., negativ nettokapitalindkomst 25.000 kr., fagforeningskontingent 11.310 kr. årligt.

Kvinde: Bruttoindkomst 235.000 kr., negativ nettokapitalindkomst 25.000 kr. og fagforeningskontingent 9.613 kr. årligt.

Familien har to børn. Det ene barn har en dagplejeplads på fuld tid, det andet en børnehaveplads på fuld tid. Familien opnår hverken friplads eller reduktion i den indkomstafhængige takstbetaling.

Familien får søskenderabat. Dette er ensbetydende med, at de betaler fuld pris for den dyreste plads, og betaler 50% for den anden plads.

1) Som under tabel 1.

SAMMENDRAG

Tabel 03 Hovednøgletal, nettodriftsudgift kr. pr. indbygger - budget 2005

Kr. pr. indbygger	Århus	Odense	Aalborg	Esbjerg	Randers	København
Skatter	-30.485	-28.373	-29.737	-29.355	-29.040	-52.454
Kasseforøgelse	70					
Kasseforbrug		-307	-668	-218	-919	-212
Nettolån	-1.771	-1.000	122	-114	-626	202
Balance vedrørende skattefinansieret virksomhed	500	83	379	194	415	-7

Skattefinansieret nettodriftsudgift pr. indbygger:

Nettodriftsudgift i alt	36.373	35.604	35.834	37.589	37.092	58.434
Heraf:						
Vejvæsnet	383	519	582	593	466	528
Skolevæsnet ekskl. skolefritidsordning	5.574	5.631	5.580	6.091	5.521	4.065
Fritidsvirksomhed	1.102	1.134	1.302	1.223	959	1.195
Biblioteker	352	268	355	290	364	322
Kulturel virksomhed	474	514	618	562	485	260
Dagpleje og daginstitutioner og skolefritidsordninger ¹⁾	5.219	3.165	4.016	3.558	3.633	5.208
Børnesundhedsudgifter	376	332	414	463	350	323
Familieforanstaltninger m.v.	1.609	1.682	1.594	1.975	1.542	1.925
Ældre- og handicapområdet	8.017	8.210	8.342	8.438	9.353	9.214
Aktivering og revalidering mv	6.532	6.476	5.588	7.506	6.787	7.006

Anmærkninger

(-) betyder indtægt for kommunen.

Tabellen viser udvalgte hovednøgletal, der er hentet fra efterfølgende tabeller i rapporten. Tallene kan derfor ikke summeres til at balancere. For forklaringer og noter henvises til de relevante tabeller. København er både kommune og amt og beløbene kan derfor ikke sammenlignes med de øvrige kommuner.

- 1) Indeholder: Tilskud til forældre på forældreorlov, dagpleje, vuggestuer, børnehaver, integrerede institutioner, fritidshjem og skolefritidsordninger.

Tabel 04 Delnøgletal, nettodriftsudgift pr. "målgruppe" - budget 2005

Kr. pr. "målgruppe"	Århus	Odense	Aalborg	Esbjerg	Randers	København
Folkeskoler, pr. elev	40.561	40.477	41.771	40.159	37.724	38.347
Fritidsudgifter, pr. 10-17 årige	4.245	2.391	4.202	4.010	2.703	8.012
Dagpleje, daginstitutioner og skolefritidsordninger, pr. ½-13 årige	33.448	19.786	27.154	20.773	22.607	38.309
Kommunal sundhedstjeneste, pr. 0-15 årige	118	103	150	126	112	136
Tandpleje, pr. 0-17 årige	258	229	264	337	238	187
Familieforanstaltninger m.v. pr. 0-23 årige ¹⁾	5.291	5.802	5.571	6.696	5.581	7.609
Ældreområdet pr. 67 årige og derover	48.938	40.685	42.383	43.754	38.258	54.078
Handicappede, sindslidende m.m. pr. 18-66 årige	3.529	3.746	3.471	3.866	4.883	4.267
Aktivering og revalidering pr. 18-60 årige	10.319	10.633	9.101	12.750	11.619	10.260

- 1) Målgruppen er den aldersklasse mv. ydelsen primært omfatter.

GENERELT

Befolkningsforhold

I *tabel 5* vises befolkningen fordelt på alder i såvel absolutte tal som den procentvise fordeling af aldersgrupperne.

De viste tal baserer sig på den befolkningsprognose, der er udarbejdet i forbindelse med budgetlægningen for 2005, og er det forventede befolkningstal pr. 1. juli 2005 i Århus Kommune og pr. 1. januar 2005 i de øvrige kommuner. Esbjerg har dog specielle forudsætninger jf. gennemsnit af pr. 01.01.2005 og 01.01.2006.

Kommunens areal og antallet af indbyggere pr. km² er beregnet i *tabel 6* og siger altså noget om den gennemsnitlige befolkningstæthed i de 6 kommuner.

Antallet af fødte, døde og flyttede i perioden 1. januar - 31. december 2004 er beskrevet i *tabel 7*.

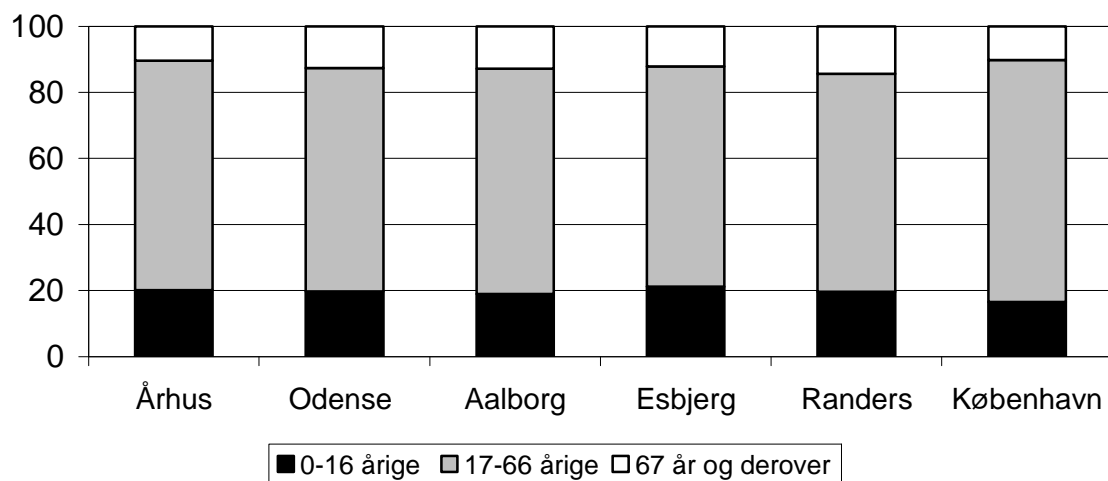
Befolkningsbevægelserne er angivet i antal hændelser pr. 10.000 indbyggere.

Indvandrere og efterkommere

Andelen af indvandrere og efterkommere fordelt efter herkomst fremgår af *tabellerne 8 og 9*.

Figur 1. Aldersfordeling 2005

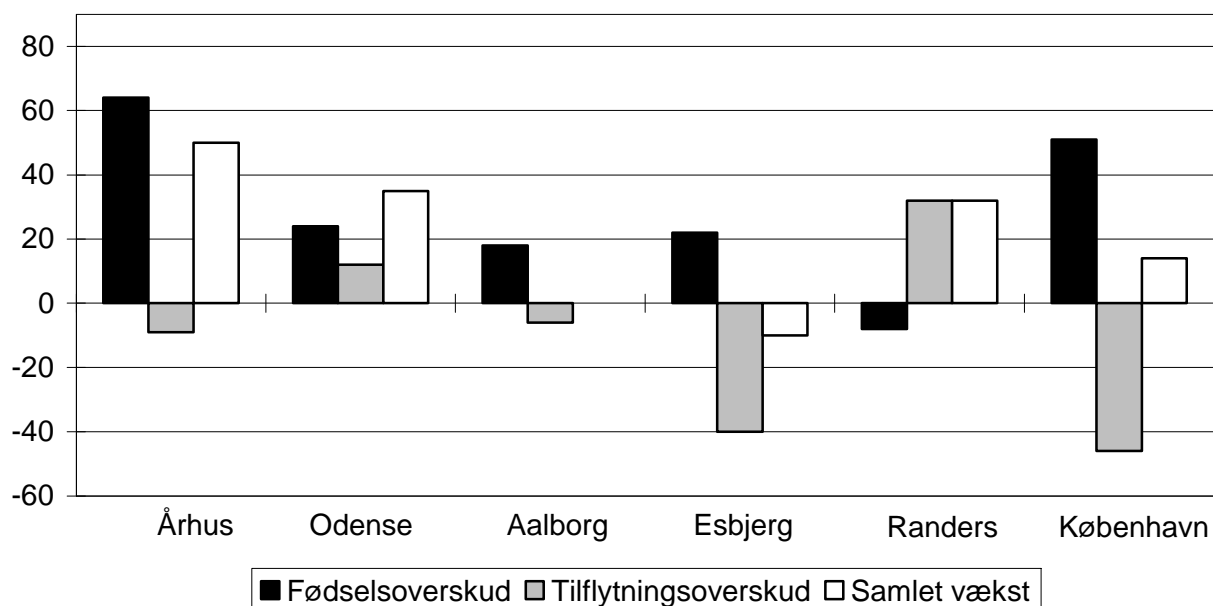
Procentfordeling pr. 1. januar 2005



Kilde: Tabel 5.

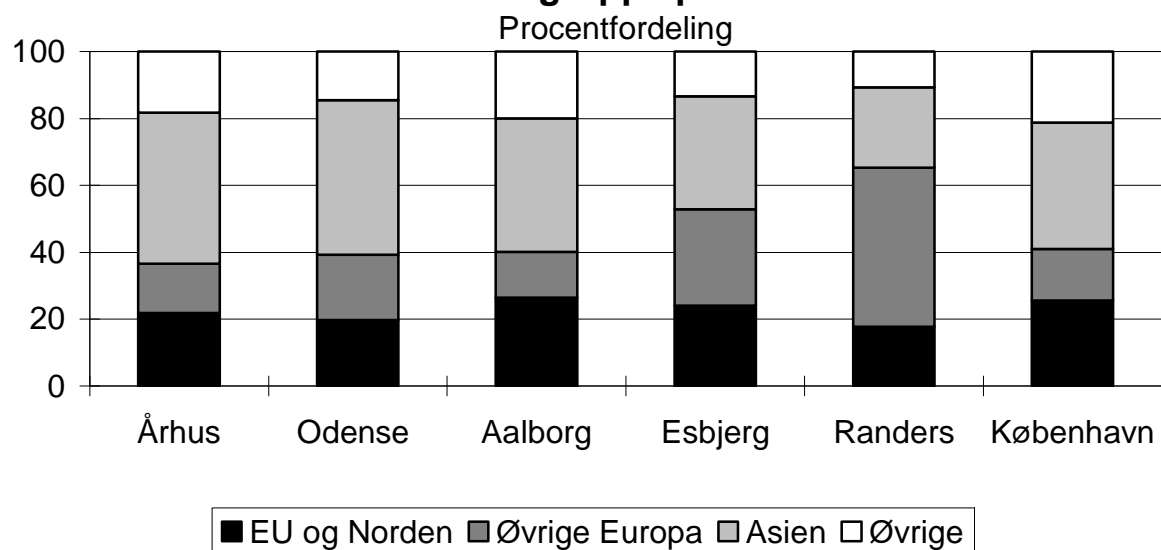
Figur 2. Befolkningsbevægelser 2004

Pr. 10.000 indbyggere



Kilde: Tabel 7.

Figur 3. Antal indvandrere og efterkommere fordelt efter landegruppe pr. 1/1-2005



Kilde: Tabel 8.

Tabel 05 Befolkningsprognoser fordelt på aldersgrupper pr. 1. januar 2005

	Århus	Odense	Aalborg	Esbjerg	Randers	København
Absolutte tal:						
0-6 årige	25.790	15.313	12.727	6.711	5.023	42.358
7-16 årige	33.608	21.291	18.195	10.657	7.194	40.513
17-25 årige	43.414	24.044	22.562	9.060	6.616	69.427
26-66 årige	161.312	101.808	89.256	45.793	34.554	299.093
67-74 årige	14.047	10.699	9.659	4.912	3.966	19.640
75 år og derover	16.698	12.703	11.321	5.094	4.983	31.830
I alt	294.869	185.858	163.720	82.227	62.336	502.861
Procentfordeling:						
0-6 årige	8,76	8,24	7,79	8,18	8,07	8,44
7-16 årige	11,42	11,46	11,14	12,99	11,56	8,07
17-25 årige	14,75	12,94	13,81	11,04	10,63	13,83
26-66 årige	54,82	54,78	54,63	55,8	55,54	59,6
67-74 årige	4,77	5,76	5,91	5,99	6,38	3,91
75 år og derover	5,67	6,83	6,93	6,21	8,01	6,34
I alt	100	100	100	100	100	100

Anmærkninger

Befolkningstallene er baseret på kommunernes egne befolkningsprognoser.

Anmærkninger Århus

For Århus Kommune er prognosen er pr. 1/7-2005

Anmærkninger Esbjerg

Egen prognose pr. april 2004. Gennemsnittet af befolkningsprognose pr. 1 januar 2005 og pr. 1. januar 2006.

Tabel 06 Areal og befolkningstæthed pr. 1. januar 2005

	Århus	Odense	Aalborg	Esbjerg	Randers	København
Areal km ²	469	304	560	221	154	88
Antal indbyggere pr. km ²	629	611	292	372	405	5.714

Tabel 07 Befolkningsbevægelser i perioden 1. januar - 31. december 2004

Pr. 10.000 indbyggere	Århus	Odense	Aalborg	Esbjerg	Randers	København
Levende fødte	142	125	119	116	110	160
Døde	78	101	101	94	118	109
Fødselsoverskud	64	24	18	22	-8	51
Tilflyttere	533	489	512	374	568	749
Fraflyttere	542	477	518	414	536	795
Tilflytningsoverskud	-9	12	-6	-40	32	-46
Indvandrede	145	93	103	97	55	199
Udvandrede	150	94	115	88	47	197
Indvandringsoverskud	-5	-1	-12	9	8	2
Korrektioner	0	0	0	-1	0	7
Frem-/tilbagegang, i alt	50	35	0	-10	32	14

Anmærkninger

Kilde: Danmarks Statistik

Tabel 08 Indvandrere og efterkommere fordelt efter herkomst og landegrupper pr. 1. januar 2005

	Århus	Odense	Aalborg	Esbjerg	Randers	København
Indvandrere:						
EU og Norden	6.872	3.750	2.783	1.392	581	20.349
Øvrige Europa	3.025	2.774	1.299	1.322	1.252	9.356
Afrika	3.285	1.638	1.205	439	215	8.960
Nordamerika	447	182	218	55	31	1.973
Syd- og Mellemamerika	500	229	233	84	48	2.099
Asien	10.633	6.537	3.338	1.561	666	22.707
Oceanien	104	46	35	10	7	438
Statsløse	32	19	6	6	0	59
I alt	24.898	15.175	9.117	4.869	2.800	65.941
Efterkommere: 1)						
EU og Norden	637	356	215	141	49	2.494
Øvrige Europa	2.014	1.269	263	514	430	4.367
Afrika	1.732	829	525	238	72	4.868
Nordamerika	66	33	27	13	4	202
Syd- og Mellemamerika	60	12	14	4	1	262
Asien	4.880	3.050	1.181	598	187	10.927
Oceanien	7	2	2	2	0	17
Statsløse	11	14	2	0	0	23
I alt	9.407	5.565	2.229	1.510	743	23.160
Samlet:						
EU og Norden	7.509	4.106	2.998	1.533	630	22.843
Øvrige Europa	5.039	4.043	1.562	1.836	1.682	13.723
Afrika	5.017	2.467	1.730	677	287	13.828
Nordamerika	513	215	245	68	35	2.175
Syd- og Mellemamerika	560	241	247	88	49	2.361
Asien	15.513	9.587	4.519	2.159	853	33.634
Oceanien	111	48	37	12	7	455
Statsløse	43	33	8	6	0	82
I alt	34.305	20.740	11.346	6.379	3.543	89.101
Indvandrere og efterkommere i procent af hele befolkningen	12	11	7	8	6	18

Anmærkninger

Borgere med udenlandsk herkomst med bopæl i Danmark omfatter borgere fra de nordiske lande, som tager bopæl i landet, og borgere fra andre lande, der får opholdstilladelse for mere end 3 måneder eller arbejdstilladelse. Asylansøgere, som kommer til landet, registreres først som indvandre, når de har fået opholdstilladelse. Det er befolkningstallet pr. 1. januar 2005, der danner grundlag for denne tabel, og ikke som i de øvrige, hvor det er kommunernes prognoser som danner grundlaget.

1) Efterkommere er personer født i Danmark af forældre, som begge er med udenlandsk statsborgerskab eller indvandrede.

Tabel 09 Indvandrere og efterkommere fordelt på udvalgte lande pr. 1. januar 2005

	Århus	Odense	Aalborg	Esbjerg	Randers	København
Afghanistan	728	68	147	64	107	873
Bosnien-Hercegovina	222	1.275	563	817	771	1.440
Chile	162	24	27	6	3	459
Ethiopien	213	57	29	9	0	393
Forb. rep. Jugoslavien	4	18	38	7	76	100
Irak	2.583	1.858	757	614	49	5.314
Iran	2.200	990	506	155	69	3.054
Kroatien	21	20	17	4	3	201
Libanon	4.312	2.359	888	320	55	4.388
Makedonien	23	9	18	16	8	1.527
Rumænien	189	70	155	77	21	463
Somalia	3.082	1.705	1.312	494	203	3.781
Sri Lanka	429	218	367	25	303	241
Statsløse	43	33	8	6	0	82
Vietnam	2.276	1.998	709	513	58	848

Anmærkninger

Borgere med udenlandsk herkomst med bopæl i Danmark omfatter borgere fra de nordiske lande, som tager bopæl i landet, og borgere fra andre lande, der får opholdstilladelse for mere end 3 måneder eller arbejdstilladelse. Asylansøgere, som kommer til landet, registreres først som indvandre, når de har fået opholdstilladelse. Det er befolkningstallet pr. 1. januar 2005, der danner grundlag for denne tabel, og ikke som i de øvrige, hvor det er kommunernes prognoser som danner grundlaget.

Kilde: Danmarks Statistik

Beskatningsforhold

Udskrivningsprocenterne i 2005 for kommune-, amts- og kirkeskat, grundskyldspromiller, dækningsafgiften af forretningsejendomme og ejendomsværdiskattepromillen er vist i *tabel 10*.

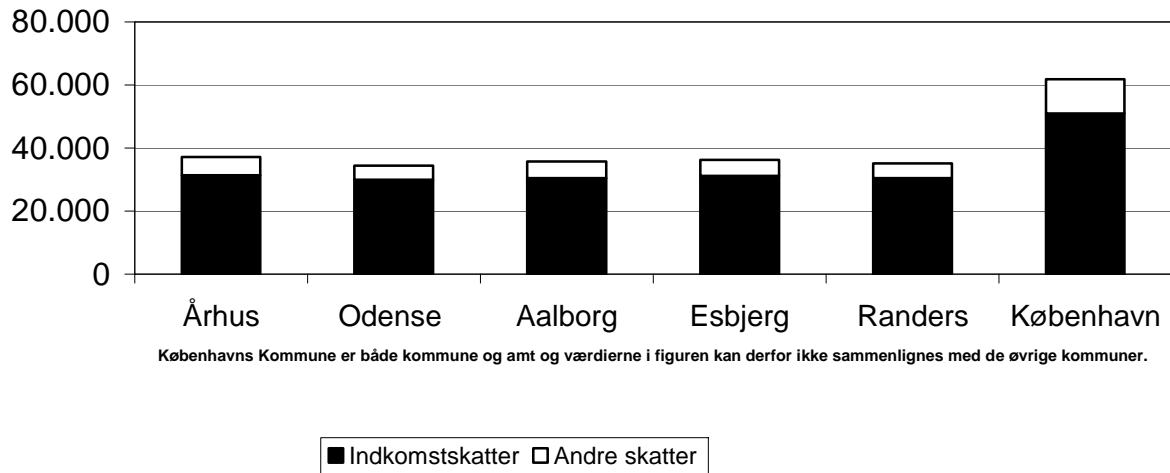
Tabel 11 viser de kommunale skatteindtægter i budget 2005 pr. 15-årige og derover.

I *tabel 12* er væksten i udskrivningsgrundlaget 1998/99 – 2002/03 angivet.

Udskrivningsgrundlaget beregnes som borgernes bruttoindkomst minus indkomst og beregningsmæssige fradrag.

Figur 4. Kommunale skatteindtægter 2005

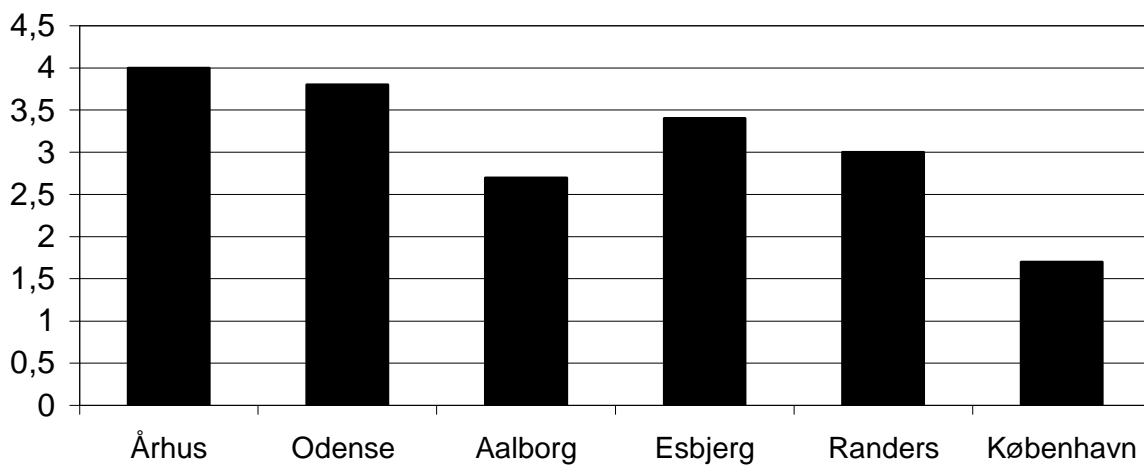
Kr. pr. 15 årige og derover



Kilde: Tabel 11.

Figur 5. Vækst i udskrivningsgrundlag 2002/2003

Procent



Kilde: Tabel 12.

Tabel 10 Beskatningsforhold budget 2005

	Århus	Odense	Aalborg	Esbjerg	Randers	København
Udskrivningsprocent:						
Kommune	20,7	21,3	21,4	21,2	21,6	32,1
Amt	11,6	12,4	12	12	11,6	0
Kirke	0,74	0,68	0,9	0,65	0,75	0,79
I alt	33,04	34,38	34,3	33,85	33,95	32,89

Ejendomsbeskatning:

Grundskyldspromille - kommune (min./max. 6/24)	14,6	12,4	17	17	22	24
Grundskyldspromille - amt	10	10	10	10	10	10
Dækningsafgift af forretningsejendomme (maks. 10 promille)	5,75	6,8	5,5	8,75	6,5	10
Ejendomsværdiskat (promille) ¹⁾	10	10	10	10	10	10

1) Ejendomsværdiskatten er 10 promille op til 3.040.000 kr. herefter 30 promille.

Tabel 11 Kommunale skatteindtægter pr. 15 årige og derover - Budget 2005

Kr. pr. 15 årige og derover	Århus	Odense	Aalborg	Esbjerg	Randers	København
Indkomstskatter ¹⁾	31.430	29.971	30.511	31.188	30.455	50.894
Andre skatter ²⁾	5.752	4.459	5.257	5.134	4.738	10.870
Skatteindtægter i alt	37.182	34.430	35.768	36.322	35.193	61.764

1) Provenu af indkomstskat, ligningsprovenu, afskrevne skatter og reguleringer vedrørende tidligere år.

2) Aktieselskabsskat inkl. efterreguleringer, grundskyld, anden skat på fast ejendom, øvrige skatter inkl. efterreguleringer og ejendomsværdiskat.

Tabel 12 Vækst i udskrivningsgrundlaget 1998/1999 - 2002/2003

Procent	Århus	Odense	Aalborg	Esbjerg	Randers	København
Vækst 1998/99	5,5	2,9	4,3	2,9	3,7	5,7
Vækst 1999/00	0,4	0,5	3,1	1,7	-0,1	4,5
Vækst 2000/01	2,9	4,7	3,1	2,6	5,5	4,4
Vækst 2001/02	2,9	3	2,4	3,2	3,2	3,9
Vækst 2002/03	4	3,8	2,7	3,4	3	1,7

Skatterestancer

Ved skatterestancer forstås ikke rettidigt betalte personlige restskatter, B-skatter, restarbejdsmarkedsbidrag, á conto arbejdsmarkedsbidrag, særlig indkomstskat, tillægsskat og gebyr vedrørende arbejdsmarkedsbidrag, som er overgået til kommunerne til inddrivelse.

Opgørelsen af restancerne ultimo året betyder, at det typisk er årets højeste restance, der vises, idet restskatterne, der forfalder til betaling i september, oktober og november (og ikke er betalte), er sendt til kommunerne til inddrivelse, men kommunerne har kun haft kort tid til at inddrive pengene i. Årets laveste skatterestance er typisk pr. august måned, dog afhængig af kommunernes politikker for afskrivning.

Kommunerne har mulighed for at indberette henstand til restanceme, hvis borgerne har en begrundet klage over restskatterne. Disse henstande nedskriver restancebeløbene. Der føres forskellige politikker for henstande i kommunerne og derfor kan restancerne være mindre sammenlignelige.

Tabel 13 viser forskellige nøgletal beregnet ud fra de samlede restancer ultimo året. En restant er en person, der skylder skat. Fordelingen på lønmodtagere og selvstændige er opgjort efter restantens registrerede erhvervsmæssige status på dannelses tidspunktet.

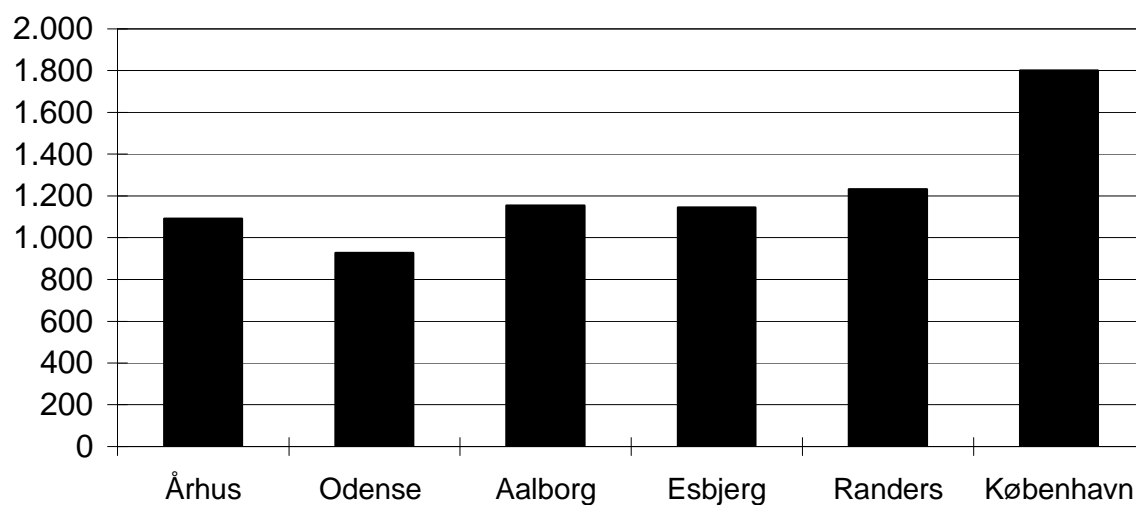
Årsagen til den store forskel på disse 2 grupper er, at selvstændige ofte bliver skønsmæssigt ansat ud fra tidligere års indtjening, hvilket ofte giver store takserede restskatter (i million-klassen).

Netto uerholdelige og forældede beløb i kr. pr. indbygger over 18 år, fremgår af *tabel 14*. Her påvirkes tallene ligeledes af forskellige politikker for afskrivning.

Tabel 15 viser antal restanter pr. 1.000 indbyggere over 18 år.

Figur 6. Skatterestancer pr. december 2004

Kr. pr. indbygger over 18 år



Kilde: Tabel 13.

Tabel 13 Samlede skatterestance pr. december 2004

Beløb i kr.	Århus	Odense	Aalborg	Esbjerg	Randers	København
Restance pr. indbygger (18 år og derover)	579	927	1.154	1.145	1.233	1.805
Restance pr. restant	26.575	26.745	40.797	42.007	49.124	40.067
Restance pr. lønmodtagerrestant	21.997	23.680	33.967	39.799	42.385	36.107
Restance pr. selvstændige restant	46.796	45.949	77.943	57.548	97.322	56.747

Tabel 14 Afgangsførte restancebeløb 2004

Kr. pr. indbygger (18 år og derover)	Århus	Odense	Aalborg	Esbjerg	Randers	København
Netto uerholdelige og forældede	2.937	2.772	1.963	2.857	2.465	4.469

Tabel 15 Antal restanter pr. december 2004

Pr. 1.000 indbyggere (18 år og derover)	Århus	Odense	Aalborg	Esbjerg	Randers	København
Antal restanter	22	35	28	27	25	45

De kommunale regnskaber og budgetter

I *tabel 16* vises en oversigt over kommunernes budgetter for 2005, som de er vedtaget i oktober 2004.

Tabellen udtrykker i kr. pr. indbygger størrelsen af de skattefinansierede nettodrifts- og nettoanlægsudgifter, altså de totale nettoudgifter fratrukket de forbrugerfinansierede områder (el, vand, varme, spildevand, renovation og 93 pct. af anlægsudgiften til ældreboliger).

Til de skattefinansierede nettodrifts- og anlægsudgifter lægges bidrag til momsudligningsordningen, renter og finansielle tilskud (forskydninger i langfristede tilgodehavender), hvorved de samlede skattefinansierede udgifter fremkommer.

Herefter fratrækkes de samlede indtægter fra tilskud og udligning samt skatter, hvorved over- og underskud på det skattefinansierede område opnås.

Et positivt tal angiver, at kommunens budget ikke er "i balance", (at der er underskud), og at det er nødvendigt at anvende de finansielle poster (bruge af kassebeholdningen, optage lån eller have overskud ved forsyningsvirksomheder) for at få årets budget til at hænge sammen.

Renter og afdrag på indekslån vedrørende ældreboliger konteres under nettodriftsudgifterne, mens den kommunale indskudskapital på 7 pct. i såvel private som kommunale ældreboliger medtages under nettoanlægsudgifterne. Dvs. under posten anlægsudgifter til ældreboliger er medtaget 93 pct. af anlægsudgiften til ældreboliger.

I *tabel 17* ses den finansielle egenkapital pr. indbygger ultimo 2005. I beløbet finansiell egenkapital er de langfristede tilgodehavender og udlæg vedrørende jordforsyninger ikke medtaget. Posterne dækker over f.eks. indskud til landsbyggefonden og udlån til beboerindskud.

Tabel 18 viser den gennemsnitlige kassebeholdning pr. indbygger. Opgørelsen er et gennemsnit over året for 2003 og 2004.

Tilskud og udligning pr. indbygger fordelt på de enkelte poster ses i *tabel 19*.

De største indtægtsposter er statstilskuddet og kommunal udligning. Statstilskuddet gives efter kommunens andel af det samlede beskatningsgrundlag i hele landet.

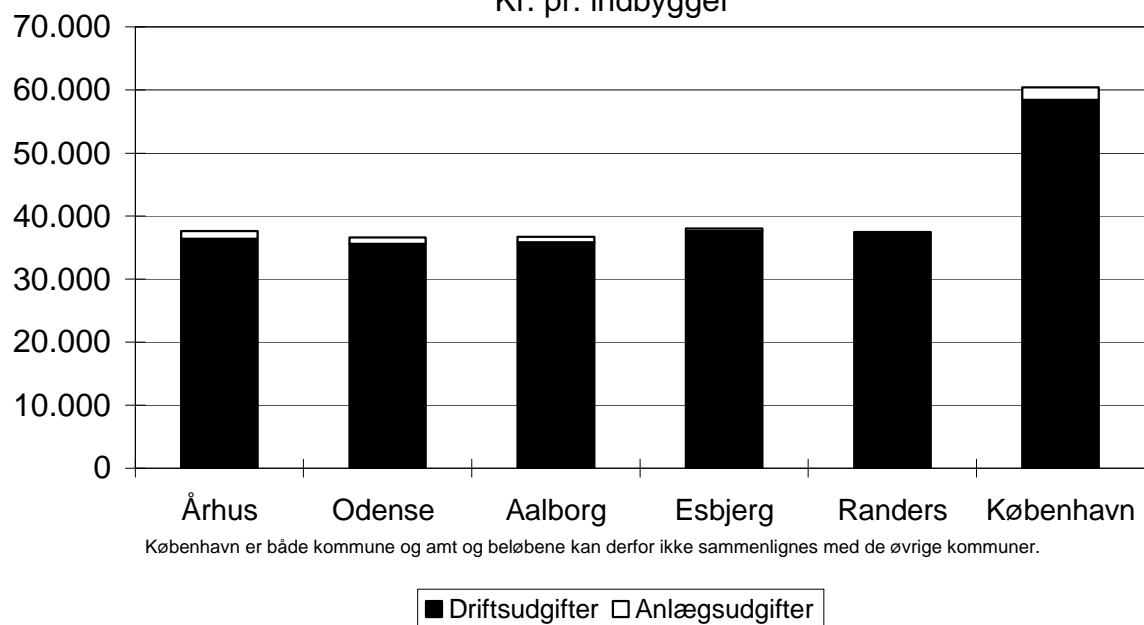
Den statsfinansierede beskatningsgrundlagsudligning (statstilskuddet) udligner 45 procent af kommunens "tabte" skatteprovenu i forhold til en situation, hvor kommunens borgere havde haft en skattepligtig indkomst svarende til landsgennemsnittet. Vedrørende beregning af beskatningsgrundlaget henvises til det indledende afsnit om beskatningsforhold.

De øvrige udligninger og generelle tilskud er for det første udgiftsbehovsudligningen, hvor kommuner med et stort udgiftsbehov modtager penge fra kommuner med et udgiftsbehov under landsgennemsnittet, herved udlignes 45 procent af forskellen i udgiftsbehov i forhold til landsgennemsnittet. Kommunens udgiftsbehov findes ud fra kommunens andel af en række objektive kriterier såsom befolkningstal, aldersfordeling, udlejningsboliger med flere.

I tabel 20 er vist det kommunale nettoprovenu ved en forøgelse af udskrivningsgrundlaget med 1.000 kr. pr. indbygger.

Figur 7. Skattefinansierede nettodrifts- og anlægsudgifter 2005

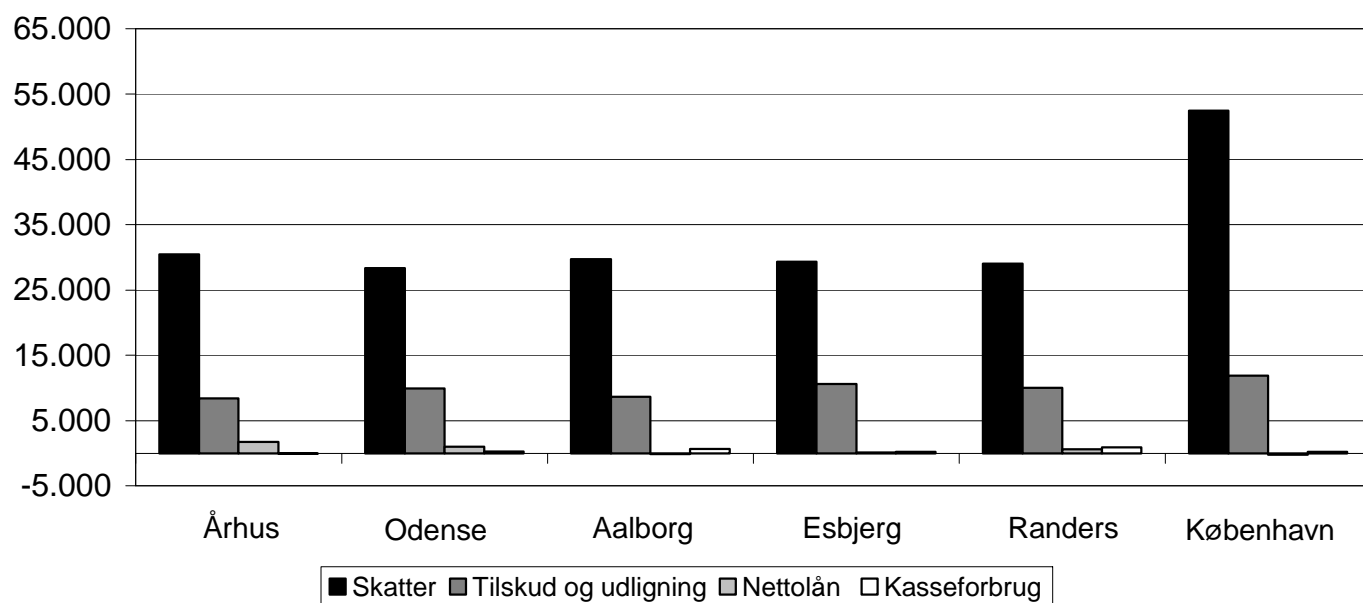
Kr. pr. indbygger



Kilde: Tabel 16.

Figur 8. Finansiering 2005

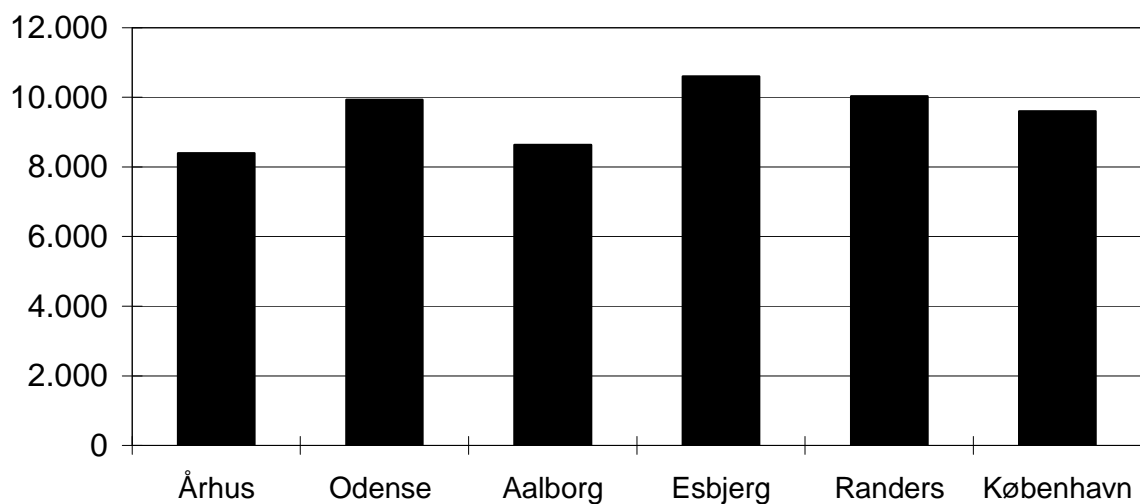
Kr. pr. indbygger



Kilde: Tabel 16.

Figur 9. Tilskud og udligning 2005

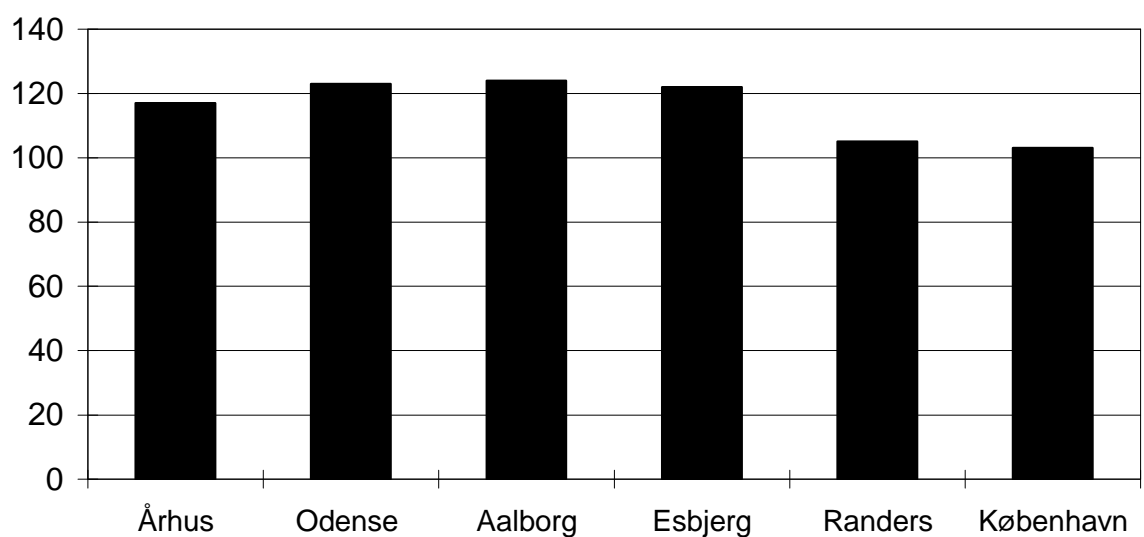
Kr. pr. indbygger



Kilde: Tabel 19

Figur 10. Kommunalt nettoprovenu ved en forøgelse af udskrivningsgrundlaget 2005

Kr. pr. indbygger



Kilde: Tabel 20

Tabel 16 Hovedoversigt over de kommunale budgetter 2005

Kr. pr. indbygger	Århus	Odense	Aalborg	Esbjerg	Randers	København
Nettodriftsudg. ekskl. "hvile i sig selv" virksomheder	36.373	35.604	35.834	37.589	37.092	58.434
Anlægsudg. ekskl. "hvile i sig selv" virksomheder	1.228	987	880	444	379	1.989
Bidrag til momsudligningsordningen	1.892	1.697	1.761	1.792	1.707	3.049
Renter	-270	62	180	308	224	159
Finansielle tilskud	154	29	94	16	75	713
Skattefinansierede udgifter i alt	39.377	38.379	38.748	40.149	39.477	64.343
Tilskud og udligning	-8.392	-9.923	-8.632	-10.599	-10.023	-11.896
Skatter	-30.485	-28.373	-29.737	-29.355	-29.040	-52.454
Indtægter i alt	-38.877	-38.296	-38.369	-39.955	-39.062	-64.349
Underskud på det skattefinansierede område	500	83	379	194	415	
Overskud på det skattefinansierede område						-7
Drift- og anlægsudgifter "hvile i sig selv" virksomheder	224	214	150	54	181	-102
Anlægsudgifter til ældreboliger	1.034	978	0	269	181	0
Finansforskydninger	-56	31	21	-185	768	119
Nettolån	-1.771	-1.000	122	-114	-626	202
Kasseforøgelse	70					
Kasseforbrug		-307	-668	-218	-919	-212
Finansielle poster i alt	-500	-83	-375	-194	-415	7

Tabel 17 Finansiell egenkapital - Budget 2005 pr. indbygger

Kr. pr. indbygger	Århus	Odense	Aalborg	Esbjerg	Randers	København
Kassebeholdning ultimo året	776	1.051	2.207	434	345	5.457
Kortfristet netto formue	-1.536	-1.374	-2.864	-1.397	-2.362	2.142
Skattefinansieret gæld	-260	-6.118	-6.330	-5.223	-5.931	-6.144
Finansiell egenkapital	-1.020	-6.441	-6.987	-6.186	-7.948	1.455 ¹⁾

1) Tallet er inkl. udskillelse af KE.

Tabel 18 Gennemsnitlig kassebeholdning pr. indbygger

Kr. pr. indbygger	Århus	Odense	Aalborg	Esbjerg	Randers	København
Gennemsnit 2003	4.854	2.156	3.284	4.444	2.588	6.736
Gennemsnit 2004	4.010	3.138 ¹⁾	4.422	5.444	3.213	7.412

Anmærkninger

Værdien af fast ejendom og inventar er ikke medregnet, jvf. Indenrigs- og sundhedsministeriets konteringsregler.

1) Ekskl. provenu fra salg af Elsamaktier.

Tabel 19 Tilskud og udligning - 2005

Kr. pr. indbygger	Århus	Odense	Aalborg	Esbjerg	Randers	København
Kommunal udligning	-758	-2.290	-1.398	-2.503	-2.472	-1.364
Statstilskud til kommuner	-5.920	-5.420	-5.495	-5.638	-5.384	-6.164
Efterregulering ¹⁾	1	8	4	0	13	-12
Udligning vedrørende udlændinge	-191	-358	-49	-321	-169	-424
Særlige tilskud ²⁾	-1.524	-1.863	-1.694	-2.138	-2.011	-1.628
I alt tilskud og udligning	-8.392	-9.923	-8.632	-10.600	-10.023	-9.592

Bidrag til momsudligningsordningen	1.858	1.697	1.742	1.741	1.683	3.031
Refusion af købsmoms	-1.858	-1.646	-1.434	-1.547	-1.536	-2.231
Udgifter til købsmoms	1.858	1.646	1.434	1.547	1.536	2.231
Tilbagebetaling af refusion af købsmoms	34	30	18	51	24	18

1) Efterreguleringer vedrørende kommunal udligning og statstilskud.

2) For København Kommune indeholder beløb også tilskud til Boligstøtteudligning i Hovedstaden.

Tabel 20 Kommunalt nettoprovenu ved en forøgelse af udskrivningsgrundlaget med 1.000 kr. pr. indbygger - 2005

Kr. pr. indbygger	Århus	Odense	Aalborg	Esbjerg	Randers	København
Forøgelse af udskrivningsgrundlag	1.000	1.000	1.000	1.000	1.000	1.000
Kommunalt nettoprovenu:						
Statstilskud	-41	-41	-41	-41	-41	-41
Beskatningsgrundlagsudligning ¹⁾	114	114	113	114	134	115
Momsudligning	13	13	13	13	13	13
Skatteprovenu	-207	-213	-213	-213	-215	-194
Bidrag til udlændingeudligning	4	4	4	4	4	4
Nettovirkning, i alt	-117	-123	-123	-122	-104	-103

Anmærkninger

Tabellen viser, hvad den enkelte kommune vil få ud af isoleret at hæve udskrivningsgrundlaget i kommunen med 1.000 kr. pr. indbygger, "alt andet lige". I tabellen angiver et minus en indtægt, og et plus angiver en udgift. En forøgelse af udskrivningsgrundlaget kan f.eks. opnås ved en mere aktiv ligningsindsats eller ved en aktiv erhvervs politik mv. Det ses af tabellen, at et øget udskrivningsgrundlag for alle kommuner vil give en positiv kommunal nettovirkning.

1) For Randers Kommune indgår Svagt beskatningsgrundlag.

Forsyningsvirksomheder

Tablet 21 viser de typiske husstandsudgifter til el, varme, vand, vandafledning og renovation.

Der er anvendt et skønnet forbrug til de to typiske husstandstyper, nemlig en lejlighed på 75 m² og et parcelhus på 130 m².

Følgende forbrugsforudsætninger er anvendt:

	Lejlighed	Parcelhus
El (i kWh pr. år)	2.000	4.000
Varme (kWh pr. år)	15.000	18.100
Vand og vandafledning (m ³ pr. år)	80	120
Renovation (sæk pr. uge)	1	1

Udgiften til renovation omfatter også storskrald og genbrug.

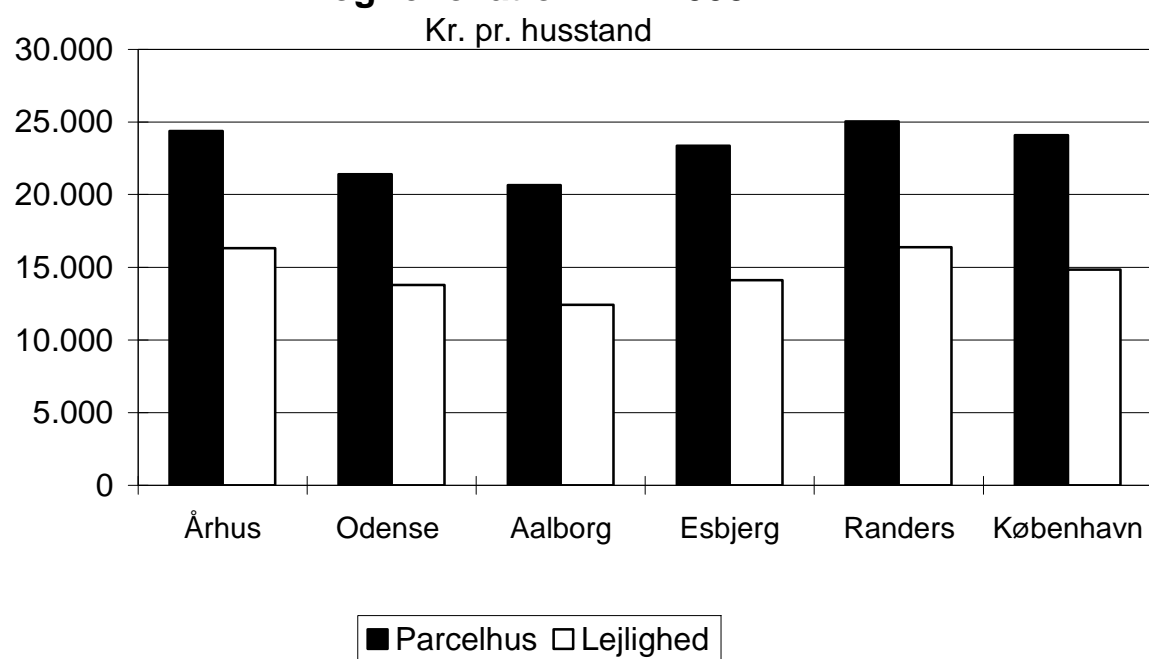
Vedrørende faste og variable takster kan henvises til bilagshæftet. For lejligheder er medtaget 1/6 abonnements-/målerafgift for vand. For el er der medtaget fuldt målerafgift.

Udgiften til varme og vand er baseret på levering fra de kommunale værker, og vandafledningsafgiften er baseret på en bolig med vandmåler.

Pr. 1.1.2003 blev el-markedet frit for alle forbrugere. Beløbene for kommunerne er beregnet ud fra følgende selskaber: Århus: NRGi, Odense: Odense Energi Net, Aalborg: Aalborg AKE Net, Esbjerg: Sydvest Energi, Randers: Energi Randers og København: KE Forsyning A/S og KE kunde A/S.

Inden for forsyningsområdet må man forudse, at der over en årrække vil ske ændringer på grund af løbende privatisering. Dette kan resultere i diverse manglende tabeller inden for forsyningsområdet.

Figur 11. Typiske husstandsudgifter til el, varme, vand og renovation mv. 2005



Kilde: Tabel 21

Tabel 21 Typisk husstandsudgifter til el, varme, vand, vandaflledning og renovation pr. 1. januar 2005

Kr. pr. husstand	Århus	Odense	Aalborg	Esbjerg	Randers	København
Lejlighed, 75 m2:						
El	3.684	3.832	3.732	3.805	3.655	3.927
Varme	8.018	6.197	4.705	6.711	9.092	7.207
Vand	1.297	1.200	1.579	1.178	1.058	1.336
Vandaflledning	1.518	1.435	1.500	1.035	1.350	1.168
Renovation	1.810	1.115	901	1.395	1.235	1.201
I alt	16.327	13.779	12.417	14.124	16.390	14.839
Parcelhus, 130 m2:						
El	6.724	6.852	6.652	6.785	6.635	7.607
Varme	11.001	8.317	7.260	10.677	12.923	9.417
Vand	2.292	2.226	2.713	2.607	1.868	2.233
Vandaflledning	2.278	2.153	2.250	1.553	2.026	1.752
Renovation	2.070	1.860	1.781	1.745	1.592	3.087
I alt	24.365	21.408	20.656	23.367	25.044	24.096

Anmærkninger

Vedrørende forudsætninger for ovenstående beregning se foregående side. Alle beløb er inklusive moms og statsafgifter.

Kollektiv trafik

Tabel 22 viser nettodriftsudgifter pr. indbygger, der anvendes til busdrift.

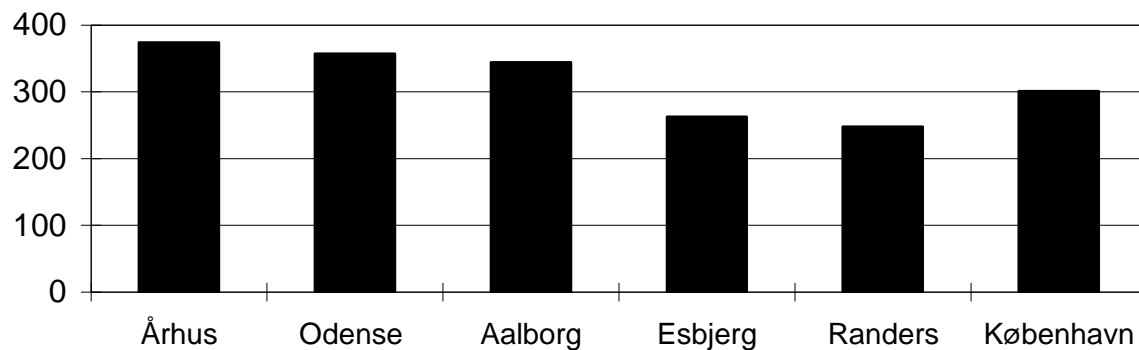
Taksterne for den kollektive trafik pr. 1. februar 2005 er angivet i *tabel 23*.

I *tabel 24* er vist antal køreplantimer pr. indbygger, antal rejser pr. køreplantime, nettodriftsudgift pr. rejse og nettodriftsudgift pr. køreplantime for den kollektive trafik. Endvidere ses selvfinansieringsgraden.

Det er vanskeligt at sammenligne udgifterne til busdrift kommunerne imellem som følge af forskellig organisering, opgørelsesmetoder, konteringspraksis mv.

Figur 12. Nettodriftsudgift til busdrift 2005

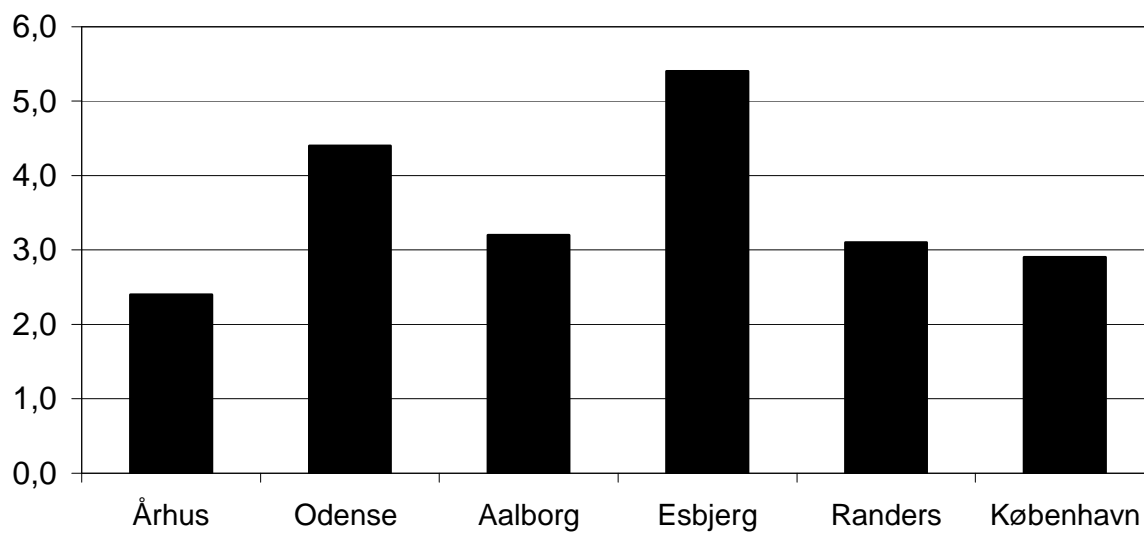
Kr. pr. indbygger



Kilde: Tabel 22

Figur 13. Nettodriftsudgift pr. rejse 2005

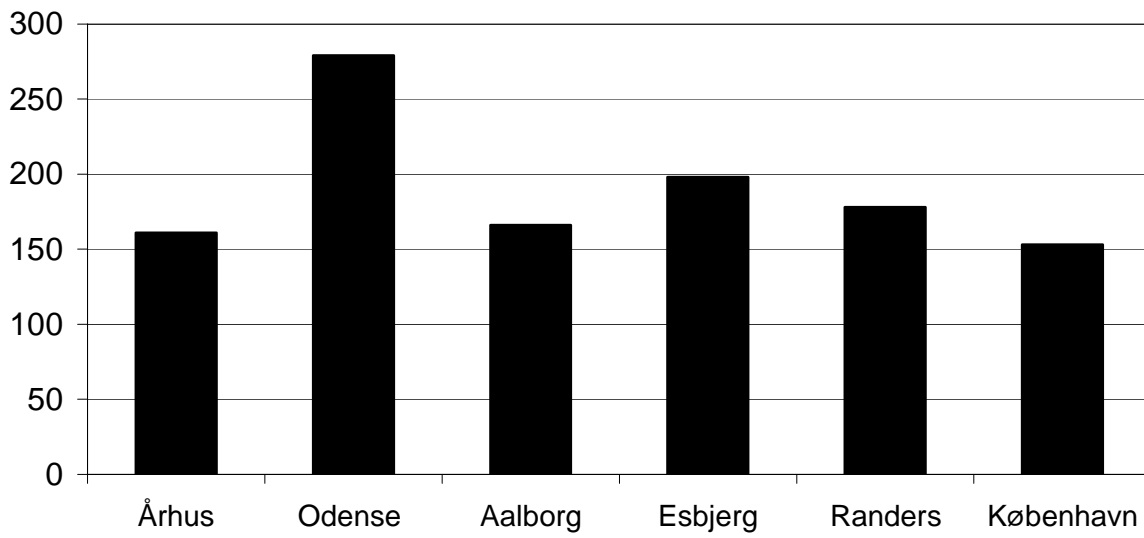
Beløb i kr.



Kilde: Tabel 24

Figur 14. Nettodriftsudgift pr. køreplantime 2005

Beløb i kr.



Kilde: Tabel 24

Tabel 22 Nettodriftsudgift til busdrift 2005

Kr. pr. indbygger	Århus	Odense	Aalborg	Esbjerg	Randers	København
Nettodriftsudgifter til busdrift	374	357	344	263	248	301 ¹⁾

Anmærkninger

Tallene er eksklusive lovpligtig handicapkørsel og er korrigeret for takst-/regionalsamarbejde. Bruttodriftsudgifterne er bl.a. inklusive bygninger.

1) For Københavns Kommuner er oplysningerne opgjort på hele Hovedstadsområdet.

Tabel 23 Takster i den kollektive trafik pr. 1. februar 2005

Beløb i kr.	Århus	Odense	Aalborg	Esbjerg	Randers	København
30-dages voksenkort 1-2 zoner	310	250	290	300	290	300
Pris pr. klip i klippekort	10	10	10	10	9	11
Kontantbillet, voksen	17	14	15	18	15	17

Tabel 24 Kollektiv trafik - aktiviteter 2005

	Århus	Odense	Aalborg	Esbjerg	Randers	København
Antal køreplantimer pr. indbygger	2,3	1,3	2,1	1,3	1,4	7,1
Antal rejser pr. køreplantime	67	63	52	37	57	52
Nettodriftsudgift pr. rejse	2,4	4,4	3,2	5,4	3,1	2,9
Nettodriftsudgift pr. køreplantime	161	279	166	198	178	153
Selvfinansieringsgrad i pct. ¹⁾	69,7	49,2	65,6	51,8	58,4	69

Anmærkninger

En køreplantime defineres som én time i rute med passagerer.
Antal rejser er lig antal påstigninger.

1) Selvfinansieringsgraden defineres som passagerindtægterne i forhold til de samlede udgifter.

Vejvæsen

Tabel 25 viser nettodriftsudgifterne til vejvæsnet pr. indbygger på en række delområder.

De samme udgifter er i *tabel 26* fordelt på relevante enheder (f.eks. pr. 10 m vej og lignende).

Af hensyn til sammenligneligheden på dette område, hvor det kan være svært at skelne mellem drift og anlæg, har det været nødvendigt at lave en række afgrænsninger.

Alle anlægsarbejder, der vedrører vejanlæg, betragtes derfor som drift, idet der dog er set bort fra helt ekstraordinære anlæg.

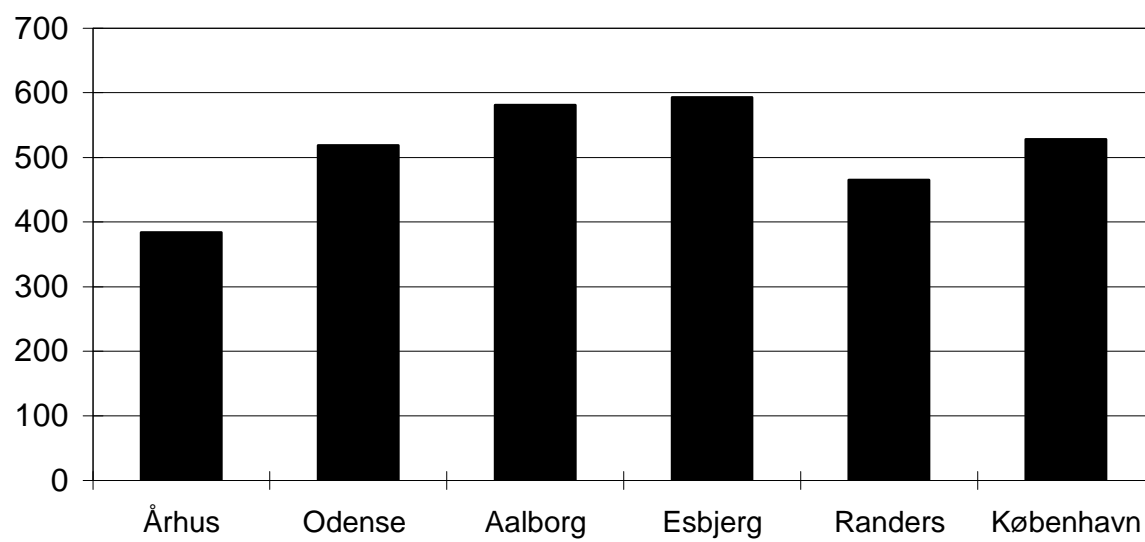
Samtlige fysiske data er opgjort for Odense og Esbjerg kommuner. Med denne opgørelse som udgangspunkt er de fysiske data skønnet for de øvrige kommuner med følgende undtagelser:

- vejlængden er for alle kommuner hentet i vejregistret
- kørebanearealerne er opmålt i Randers, Aalborg og Odense kommuner
- antallet af rendestensbrønde er optalt i Randers, Aalborg, Odense, Århus og Esbjerg kommuner
- Københavns Kommune har ingen amtsveje

Vedligeholdelsesudgifterne til broer og tunneller kommer i perioder i større beløb. Sammenligninger på tværs af byerne af enkelt år er derfor problematisk. Odense Kommune har P-kældre med i sine beløb.

Figur 15. Nettodriftsudgift til vejvæsnet 2005

Kr. pr. indbygger



Kilde: Tabel 25

Tabel 25 Nettodrifudsudgift til vejvæsnet 2005

Kr. pr. indbygger	Århus	Odense	Aalborg	Esbjerg	Randers	København
Vedligeholdelse af kørebaner (inklusive stier)	104	110	146	191	115	129
Vedligeholdelse af fortove	38	63	52	65	40	39
Vedligeholdelse af grøfter og rabatter	7	7	10	35	9	0
Vedligeholdelse af vejafvanding	19	18	17	31	13	18
Vedligeholdelse af striber og skilte	10	9	7	8	6	13
Færdselstavler og anden afmærkning	11	12	16	16	26	10
Vintervedligeholdelse	56	87	90	59	44	68
Renholdelse	36	48	57	45	101	138
Teknisk udstyr (signalanlæg mv.)	11	17	33	18	21	24
Vejbelysning ¹⁾	88	127	132	117	81	72
Broer og tunneler	4	21	21	8	9	17
I alt	383	519	582	593	466	528

Anmærkninger

Alle anlægsarbejder, der vedrører eksisterende vejanlæg, herunder anlæg af cykelstier, betragtes som drift (der er dog set bort fra helt ekstraordinære anlæg). Vedligeholdelsesudgifterne til tunneller og broer kommer i stød med større beløb. Sammenligning mellem kommunerne i enkelte år er derfor problematisk. Odense Kommune har P-kældre med i sit beløb.

1) Udgifter til vejbelysninger er inklusive udgifter til el.

Tabel 26 Det økonomiske serviceniveau på vejvæsnet område 2005

Nettodriftsudgifter i kr. til vedligeholdelse af:	Århus	Odense	Aalborg	Esbjerg	Randers	København
Kørebaner pr. 10 m ²	42	39	32	36	33	108
Fortove pr. 10 m ²	56	58	63	52	56	73
Grøfter og rabatter pr. 10 m	22	16	12	18	11	1)
Vejafvanding pr. brønd	186	89	65	117	76	209
Striber og skilte pr. 10 m vej	55	51	36	35	59	308
Vintervedligeholdelse pr. 10 m vej	147	204	136	84	81	904
Renholdelse af 10 m vej og sti	95	112	87	64	186	1.827
Teknisk udstyr pr. anlæg	25.643	39.157	50.935	33.682	41.613	34.362
Vejbelysning pr. 10 m vej	231	299	199	165	148	953

Anmærkninger

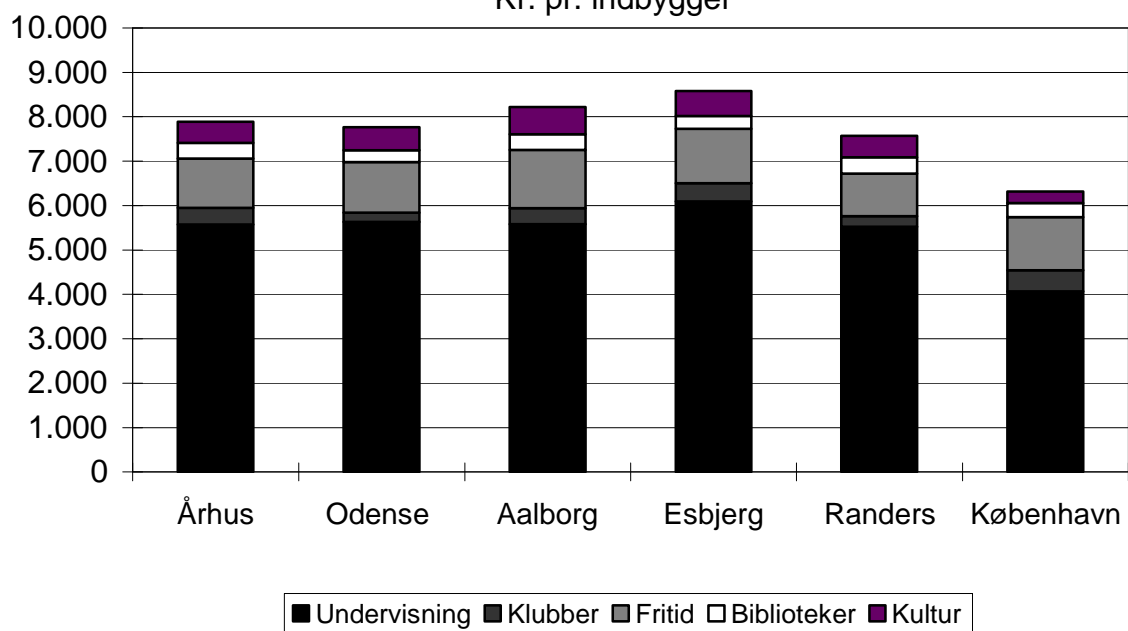
Udgifterne er fordelt skønsmæssigt.

1) Københavns Kommune har ikke opmålt og har ej heller en budgetpost, der henviser til grøfter og rabatter.

UNDERVISNING,
FRITID OG
KULTUR

Figur 16. Nettodriftsudgift til undervisning, fritid, biblioteker og kultur 2005

Kr. pr. indbygger



Kilde: Tabel 27

Skolevæsenet

Udgifterne til skoleområdet omfatter de samlede kommunale nettodriftsudgifter til skoleområdet ekskl. udgifter til skolefritidsordninger og bygningsudgifter. Beregningerne af nøgletallene er foretaget med budgettal for 2005 sat i forhold til indbygger- og elevtal. Elevtallet er opgjort pr. september 2004, hvilket giver en mindre unøjagtighed, da elevtallet kun er gældende frem til sommerferien 2005, mens budgettallene er for hele 2005.

Tabel 28 viser nettodriftsudgiften til skoleområdet pr. indbygger fordelt på en række funktioner. Nettodriftsudgiften pr. indbygger i aldersgruppen 6-16 år er vist i *tabel 29*.

I *tabel 30* er nettodriftsudgiften til folkeskoler opgjort pr. folkeskoleelev og fordelt på en række forskellige udgiftstyper.

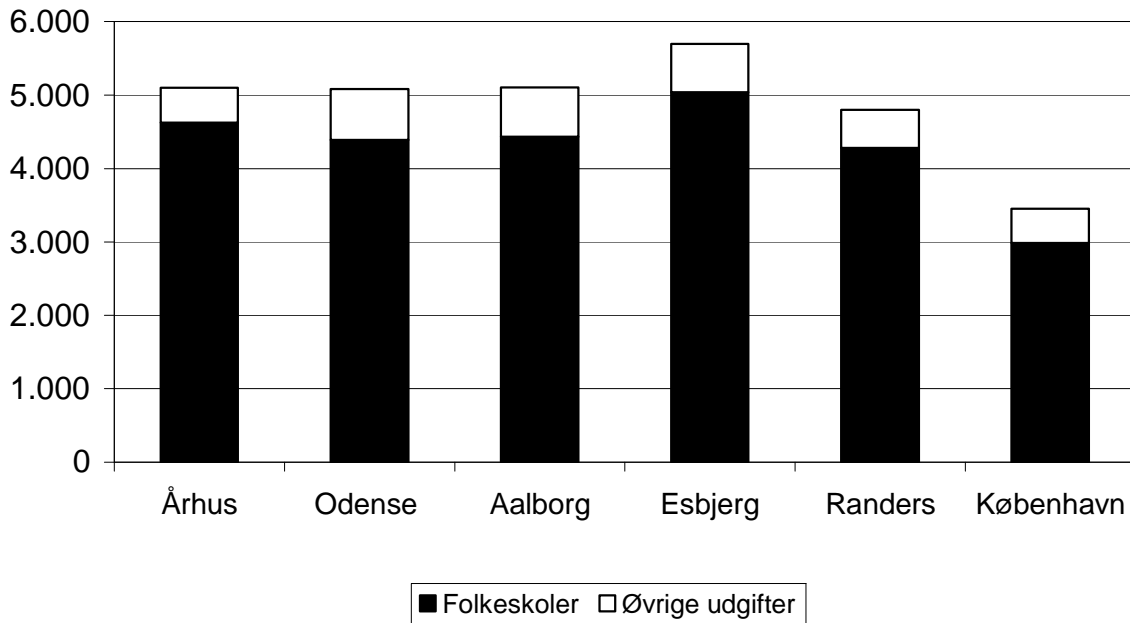
Antallet af årlige undervisningstimer og timer til anden tid pr. folkeskoleelev fremgår af *tabel 31*, mens *tabel 32* viser klassekvotienterne på forskellige klassetrin.

Tabel 33 viser den gennemsnitlige skolestørrelse og elevernes fordeling på forskellige skolestørrelser.

Den procentvise fordeling af det samlede antal elever på henholdsvis folkeskoler, privatskoler, efterskoler og ungdomskostskoler fremgår af *tabel 34*, mens andelen af folkeskoleelever i specialundervisning er vist i *tabel 35*.

Figur 17. Nettodriftsudgift til skolevæsnet 2005

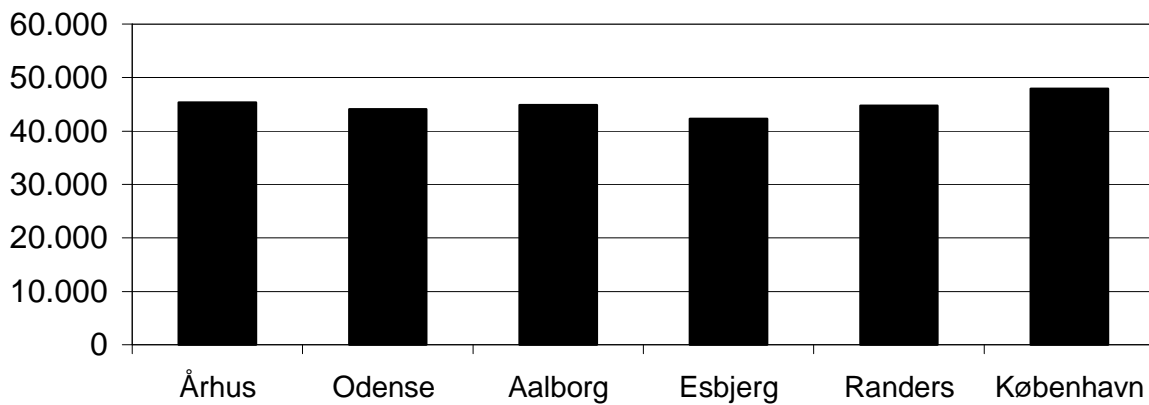
Kr. pr. indbygger, ekskl. privat-, efter- og ungdomskostskoler



Kilde: Tabel 28

Figur 18. Nettodriftsudgift til folkeskoler 2005

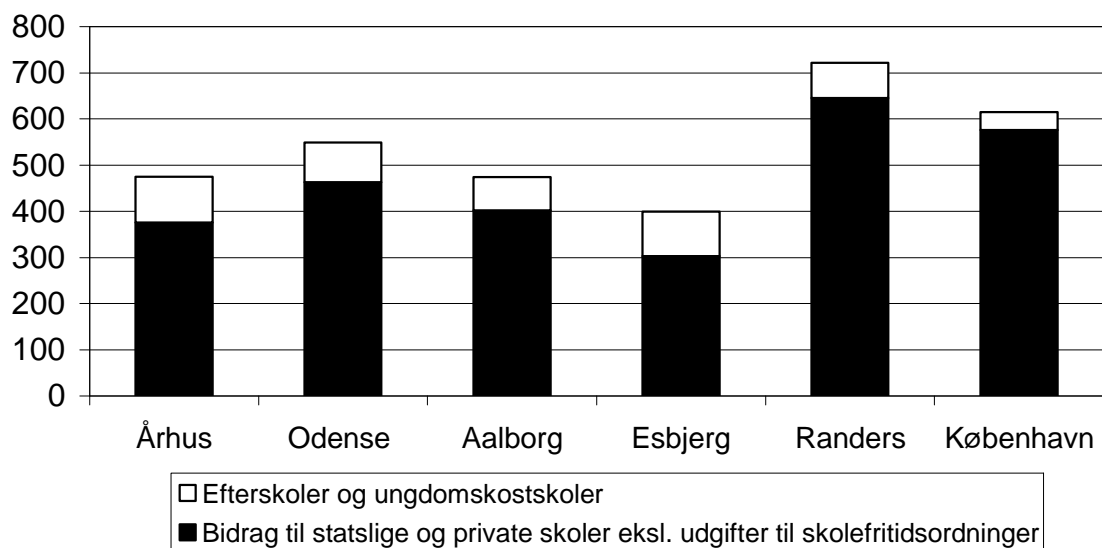
Kr. pr. elev



Kilde: Tabel 30

Figur 19. Kommunal nettodriftsudgift til privat- og efterskoler mv. 2005

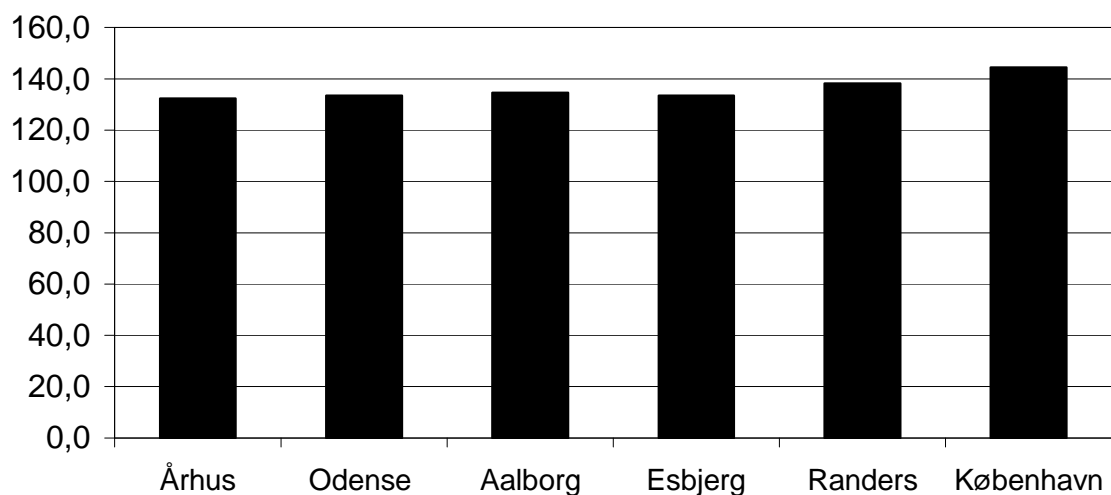
Kr. pr. indbygger



Kilde: Tabel 28

Figur 20. Antal årlige klokketimer 2004/2005

Pr. elev



Kilde: Tabel 31

Tabel 27 Nettodriftsudgift til skole-, fritids- og kulturområdet - budget 2005

Kr. pr. indbygger	Århus	Odense	Aalborg	Esbjerg	Randers	København
Skoleområdet ¹⁾	5.574	5.631	5.580	6.091	5.521	4.065
Klubber for 10-17 årige	379	212	364	414	238	479
Fritidsvirksomhed ²⁾	1.102	1.134	1.302	1.223	959	1.195
Biblioteker	352	268	355	290	364	322
Museer	72	137	121	122	148	68
Øvrig kulturel virksomhed ³⁾	402	377	497	440	337	192
I alt	7.881	7.759	8.219	8.580	7.567	6.321

Anmærkninger

Udgifter til grønne områder er ikke medtaget under fritidsområdet.

- 1) Ekskl. udgifter til skolefritidsområder.
- 2) Omfatter lovpligtige lokaletilskud, andre udgifter til lokaler vedrørende fritid og idræt, tilskudsordninger efter folkeskoleoplysningsloven, daghøjskoler og elevtilskud.
- 3) Omfatter udgifter til teatre, musikarrangementer og andre kulturelle opgaver.

Tabel 28 Nettodriftsudgift til skoleområdet pr. indbygger - budget 2005

Kr. pr. indbygger	Århus	Odense	Aalborg	Esbjerg	Randers	København
Folkeskoler ¹⁾	4.625	4.390	4.432	5.039	4.283	2.984
Skolepsykolog ²⁾	88	103	121	156	110	115
Undervisning af børn med vidtgående handicap ³⁾	256	478	427	359	274	291
Ungdommens Uddannelsesvejledning	46	54	70	92	68	56
Befordring af elever	84	56	54	48	64	4
I alt	5.099	5.081	5.104	5.694	4.799	3.450
Bidrag til statslige og private skoler ⁴⁾	376	463	402	303	646	576
Efterskoler og ungdomskostskoler	99	86	72	96	76	39
Nettodriftsudgifter i alt	5.574	5.631	5.580	6.091	5.521	4.065

- 1) Inkl. udgifter til serviceforanstaltninger, hjemmeundervisning, pædagogiske mediecentre, biblioteker ol. Ekskl. sprogstimulering af førskolebørn (§ 4a) og skolefritidsordninger.
- 2) Inkl. kommunale udgifter til specialpædagogisk bistand til børn og voksne.
- 3) Inkl. kommunale udgifter til observationsskoler.
- 4) Ekskl. udgifter til skolefritidsordninger.

Tabel 29 Nettodrifudsudgift til skoleområdet pr. 6-16 årige - Budget 2005

Kr. pr. 6-16 årige:	Århus	Odense	Aalborg	Esbjerg	Randers	København
Folkeskoler ¹⁾	36.789	34.968	36.263	35.538	33.670	33.161
Skolepsykolog ²⁾	700	823	990	1.102	861	1.280
Undervisning af børn med vidtgående handicap ³⁾	2.035	3.811	3.497	2.530	2.156	3.239
Ungdommens Uddannelsesvejledning	368	430	576	649	537	618
Befordring af elever	669	445	445	340	500	49
I alt	40.561	40.477	41.771	40.159	37.724	38.347
Bidrag til statslige og private skoler ⁴⁾	2.994	3.689	3.290	2.136	5.082	6.400
Efterskoler og ungdomskostskoler	784	689	587	676	597	435
Nettodriftsudgifter i alt	44.341	44.855	45.649	42.961	43.402	45.181
1) Inkl. udgifter til serviceforanstaltninger, hjemmeundervisning, pædagogiske medicentre, biblioteker ol. Ekskl. sprogstimulering af førskolebørn (§ 4a) og skolefritidsordninger.						
2) Inkl. kommunale udgifter til specialpædagogisk bistand til børn og voksne.						
3) Inkl. kommunale udgifter til observationsskoler.						
4) Ekskl. udgifter til skolefritidsordninger.						

Tabel 30 Nettodrifudsudgift til folkeskoler pr. elev - budget 2005

Kr. pr. elev	Århus	Odense	Aalborg	Esbjerg	Randers	København
Nettodriftsudgift kr. pr. elev ¹⁾						
Undervisningspersonale ²⁾	35.436	34.484	34.159	31.919	35.079	35.624
Rengøring	2.853	3.202	2.385	2.438	2.695	2.791
Tekniske servicemedarbejdere	1.078	975	1.037	974	999	1.443
Ledelse ³⁾	1.713	1.627	1.940	1.442	1.612	2.266
Øvrigt administrativt personale	682	837	687	538	712	1.049
Undervisningsmidler	1.328	1.043	1.857	2.598	1.316	1.390
Inventar	146	104	89	0	201	271
Betaling vedrørende anbragte børn	742	934	1.116	1.674	1.033	1.083
Resterende udgifter ⁴⁾	1.462	878	1.588	701	1.132	2.041
I alt	45.440	44.084	44.858	42.284	44.779	47.958
1) Antal elever i børnehaveklasser, 1.-10. klasser, både normal-, §20.1- og modtageklasser pr. september 2004, men eksklusiv §20.2.						
2) Inkl. praktisk medhjælp og ledelsens undervisningsforpligtigelse.						
3) Ekskl. ledelsens undervisningsforpligtigelse.						
4) Omfatter alle øvrige udgifter under folkeskoler.						

Tabel 31 Antal årlige undervisningstimer og timer til anden tid pr. elev 2004/2005

Timer pr. elev	Århus	Odense	Aalborg	Esbjerg	Randers	København
Antal årlige klokketimer pr. elev september 2004 ¹⁾						
Undervisningstimer børnehaveklassen	2,9	3,7	2,9	5	3,3	7,5
Undervisningstimer 1.-10. klasse	38,5	36,6	38,3	36,3	37,4	37,1
Undervisningstimer specialundervisning (§20,1)	6,8	7,5	7,8	8,2	9,8	7,9
Undervisningstimer to-sprogede ²⁾	4,5	5,2	4,1	3	1,5	6,1
Undervisningstimer anden undervisning ³⁾	0,7	0,7	0,2	0,7	1	0,2
Undervisningstimer i alt	53,4	53,7	53,3	53,2	53	58,8
Anden tid						
Beregnet individuel tid (375 timer pr. fuldtidslærer) ⁴⁾	29,7	30,8	29,6	29,8	30,8	31,5
Beregnet udviklingstid (155 timer pr. fuldtidslærer) ⁵⁾	12,1	12,4	12	12,3	12,5	12,4
Beregnet klasselærertid (75 timer pr. fuldtidslærer)	3,8	3,9	3,9	3,9	4	3,9
Øvrig anden tid ⁶⁾	33,4	32,7	35,8	34,3	37,9	37,8
Anden tid i alt	79	79,8	81,3	80,3	85,2	85,6
I alt	132,4	133,5	134,6	133,5	138,2	144,4

Anmærkninger

Ekskl. vikarer.

- 1) Timer og elevtallet omfatter børnehaveklasser, 1.-10. klasser, både normal-, §20.1- og modtageklasser pr. september 2004, men eksklusiv §20.2.
- 2) Omfatter modtageklasser, modersmålsundervisning, sprogstøtte, tokulturelle klasser mv.
- 3) Supplerende undervisning, §3 stk. 3-undervisning, tale-høreundervisning og øvrig undervisning.
- 4) Beregnet ud fra det overenskomstmæssige minimum antal timer: 375 for alm. lærere og 325 timer for børnehaveklasselærere.
- 5) Beregnet ud fra det overenskomstmæssige minimum antal timer: 155 for alm. lærere og 75 timer for børnehaveklasselærere.
- 6) Øvrig anden tid dækker over skolebibliotekstid, tid i forbindelse med elevpauser, forældresamarbejde, kurser, lejrskoler/ekskursioner, vejlederfunktioner, pædagogiske arrangementer, tillidsrepræsentanter, ekstra forberedelsestid til lærere over 60 år mv.

Tabel 32 Klassekvotient i folkeskoler 2004/2005

	Århus	Odense	Aalborg	Esbjerg	Randers	København
Børnehaveklasser	21	20,7	20,3	20,8	22	21,9
1. - 7. Klasser	21,1	20	20	20,8	20,8	20,4
8. - 9. Klasser	20,4	18,9	19,7	19,5	17,8	18,9
10. Klasser	21,3	20,4	21,4	25,7	24,7	18,3
Børnehaveklasser - 10. klasser	21	18,8	20	20,6	20,5	20,3
Modtageklasser	7,2	11,7	8,2	9,3	7,6	8,5
§20.1-klasser	7	9,5	7	5,3	7,1	7,5

Tabel 33 Andel elever fordelt efter skolestørrelse 2004/2005

Procentandel	Århus	Odense	Aalborg	Esbjerg	Randers	København
Gns. skolestørrelse	591	482	437	490	426	474
Skolestørrelse						
0-199 elever	1	2	7	4	1	1
200-399 elever	6	9	19	7	9	24
400-599 elever	31	48	37	52	80	30
600-799 elever	40	41	21	28	10	42
800< elever	23	0	16	9	0	3
I alt	100	100	100	100	100	100

Anmærkninger

Elevtallet omfatter børnehaveklasser, 1.-10. klasser, både normal-, §20.1- og modtageklasser pr. september 2004, men eksklusiv §20.2.

Tabel 34 Folkeskole-, privatskole, efterskole- og ungdomskostskolefrekvens 2004/2005

Procentandel	Århus	Odense	Aalborg	Esbjerg	Randers	København
Procentandel af underviste elever ¹⁾						
Elever i folkeskoler	85,6	82,9	86,5	89,5	78,9	74
Elever i privatskoler	11,4	14,4	11,1	8	19	24,4
Elever i efterskoler og ungdomskostskoler	2,9	2,7	2,4	2,5	2,1	1,6
I alt	100	100	100	100	100	100

1) Antal folkeskoleelever i børnehaveklasser, 1.-10. klasser, både normal-, §20.1- og modtageklasser pr. september 2004, ekskl. §20.2 elever.

Tabel 35 Andelen af elever i specialundervisning 2004/2005

Procentandel	Århus	Odense	Aalborg	Esbjerg	Randers	København
Procentandel af folkeskoleelever ¹⁾						
Andel af §20.1-elever ²⁾	2,18	3,49	2,2	1,76	4,09	1,83
Andel af §20.2-elever	1,33	1,51	2,11	1,69	1,49	2,47
Andel af elever i modtageklasser	0,59	0,81	0,64	0,84	0,63	0,82
Andel elever i normalklasser ³⁾	95,9	94,2	95	95,7	93,8	94,9
I alt	100	100	100	100	100	100
1)	Antal folkeskoleelever i børnehaveklasser, 1.-10. klasser, både normal-, §20.1- og modtageklasser, samt §20.2 elever pr. september 2004.					
2)	Ekskl. enkeltintegrerede elever.					
3)	Inkl. enkeltintegrerede §20.1 elever.					

Fritidsområdet

Fritidsvirksomhed/folkeoplysning er idrætsanlæg og svømmehaller, eliteidrætsarbejde, kommunale ejendomme til fritidsformål, tilskud til foreningsanlæg og foreningsaktiviteter, voksenundervisning, klubvirksomhed og ungdomsskoler samt særlige indsatser overfor børn og unge.

Formålet med fritidsvirksomheden/folkeoplysningen er at sikre et varieret og tilstrækkeligt fritidstilbud til børn, unge og voksne. Såfremt der ikke ad privat vej kan tilbydes sådan virksomhed i tilstrækkeligt omfang, skal der fremsættes kommunale tilbud.

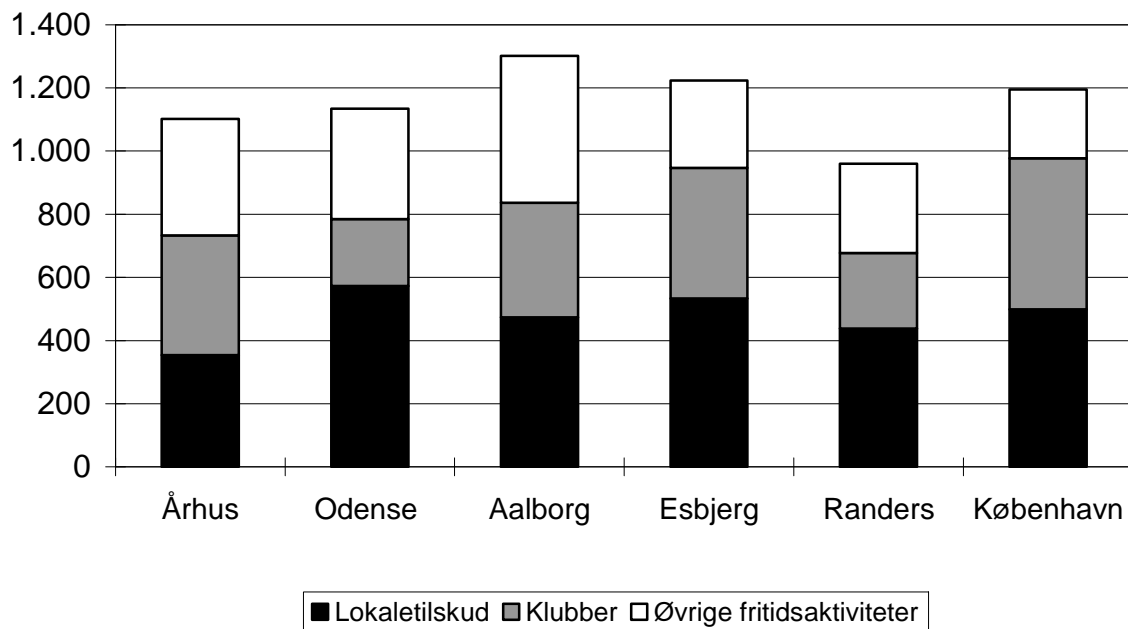
Fritidsvirksomhed/folkeoplysning omfatter

- støtte til det frivillige initiativ
- kommunale indsatser (kommunale faciliteter, projekter, klubber og ungdomsskoler), som supplerer og afbalancerer den fritidsmæssige indsats i lokalområderne.

Den almindelige fritidsvirksomhed/folkeoplysningen er fundament og udgangspunkt for, at der iværksættes særlige indsatser overfor svagere børn og unge og deres familier.

Figur 21. Nettodriftsudgift til fritidsområdet 2005

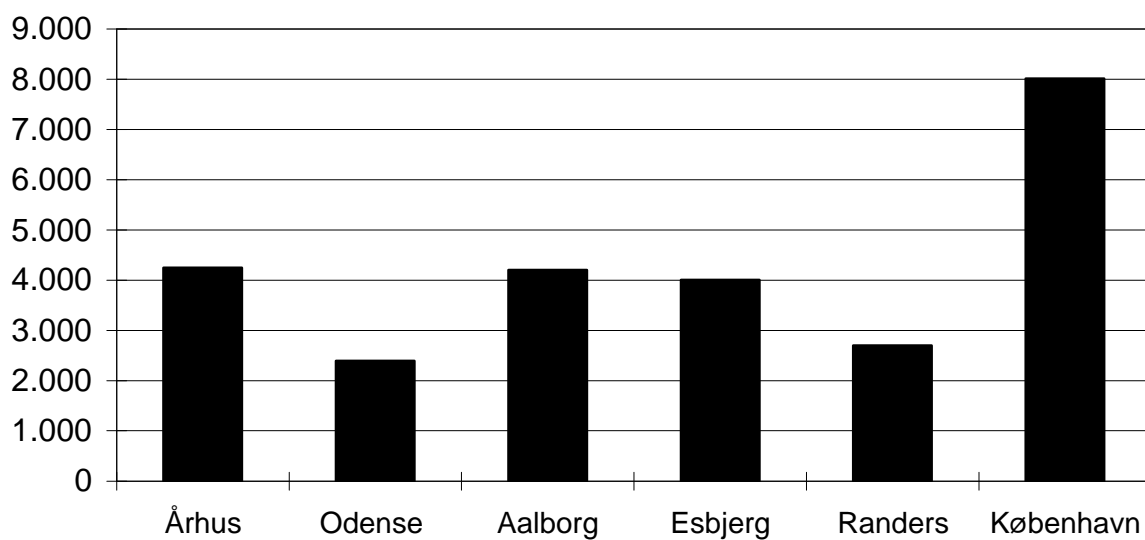
Kr. pr. indbygger



Kilde: Tabel 36

Figur 22. Nettodriftsudgift til klubområdet 2005

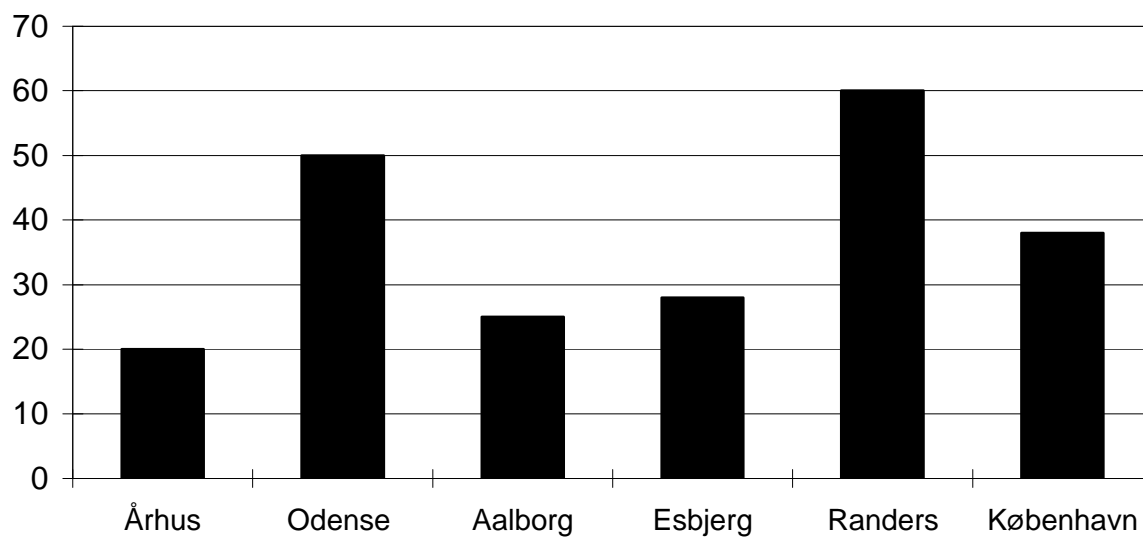
Kr. pr. 10-17 årige



Kilde: Tabel 38

Figur 23. Aktivitetsbeskrivelse - klubområdet 2004

Antal medlemmer pr. 100 10-17 årige



Kilde: Tabel 39

Tabel 36 Nettodrifudsudgift til fritidsområdet 2005

Kr. pr. indbygger	Århus	Odense	Aalborg	Esbjerg	Randers	København
Lokaler vedrørende idræt og fritid (kommunal) ¹⁾	240	348	392	445	264	76
Lokaler vedrørende idræt og fritid (selvejende og private)	114	225	81	88	175	422
Oplysningsforbund	126	77	105	33	69	104
Aktivitetstilskud m.v.	75	128	113	44	59	58
Klubber ²⁾	379	212	364	414	238	479
Daghøjskoler ³⁾	35	0	0	15	11	24
Ungdomsskoler	133	144	247 ⁴⁾	184	143	32
I alt	1.102	1.134	1.302	1.223	959	1.195

1) Afvigelser mellem kommunerne til lokaler (-tilskud) kan skyldes strukturelle forskelle. Udgifterne vedrørende kommunernes egne lokaler finansieres 100 pct. Udgifter/tilskud til selvejende/private lokaler finansieres med mindst 65 pct. i forhold til Folkeoplysningsloven. Udgifter til lokaler og anlæg, som er anført under skolevæsenet, er ikke medtaget. Bygningsvedligeholdelse og lejeudgifter er indeholdt i nettodrifudsudgiften. Udgifter vedrørende beboerhuse, forsamlingshuse, aktivitetshuse og lignende kan afhængigt af lokale forhold være registreret under henholdsvis fritids- eller kulturområdet.

2) Eksklusive lokaleudgifter.

3) Nettodrifudsudgifter vedrørende daghøjskoler, der konteres under funktion 3.77.

4) Beløbet indeholder udgifterne vedr. ungdomsskoleklubber.

Tabel 37 Aktivitetsbeskrivelse - medlemmer i folkeoplysende foreninger - 2004

Procentandel	Århus	Odense	Aalborg	Esbjerg	Randers	København
Antal medlemmer under 25 år						
i procent af aldersgruppen						
Idrætsforeninger	45	49	50	62	60	34
Børne- og ungdomskorps	4	4	5	5	4	3
Øvrige børne- og ungdomsforeninger	8	4	7	11	16	6
Antal medlemmer på 25 år og derover						
i procent af aldersgruppen						
Idrætsforeninger	16	23	24	26	25	14
Børne- og ungdomskorps	0	0	1	0	0	0
Øvrige børne- og ungdomsforeninger	1	1	10	5	6	2

Anmærkninger

Ud over de nævnte typer er der registreret foreninger, hvor medlemstallet ikke er kendt. Der er ikke korrigeret for, at samme person kan være medlem af flere foreninger.

Tabel 38 Klubber for 10-17 årige

Kr. pr. 10-17 årige	Århus	Odense	Aalborg	Esbjerg	Randers	København
Nettodriftsudgifter pr. 10-17 årige	4.245	2.391	4.202	4.010	2.703	8.012

Anmærkninger

Klubtilbud iflg. folkeoplysningsloven, ungdomsskoleloven og lov om social service (§19).
 Klubtilbuddet i 6-byerne er meget forskelligt i forhold til aldersgrupper, åbningstider, klubform og indhold.

Tabel 39 Aktivitetsbeskrivelse - klubområdet

Antal medlemmer pr. 100 10-17 årige	Århus	Odense	Aalborg	Esbjerg	Randers	København
Antal medlemmer pr. 100 10-17 årige	20	50	25	28	60	38

Tabel 40 Ungdomsskoler - elevtal sæson 2003/2004

Procentandel	Århus	Odense	Aalborg	Esbjerg	Randers	København
Antal CPR-elever i procent af aldersgruppen (14-17 år)	56	68	112	39	89	49

Tabel 41 Aktivitetsbeskrivelse - anlæg 2005

Antal	Århus	Odense	Aalborg	Esbjerg	Randers	København
Boldbaner						
Fodboldbaner (min. 65-102 m.)	196	173	178	70	61	145
Fodboldbaner (øvrige)	11	17	2	84	25	58
Haller og øvrige idrætslokaler						
Idrætshaller (min. 20 x 40 m.)	47	41	34	16	12	47
Øvrige idrætslokaler over 300 m ²	97	4	5	6	9	36
Øvrige idrætslokaler under 300 m ²	23	57	45	34	31	167
Tennishaller	3	3	3	1	1	1
Badmintonhaller	3	1	0	1	2	5
Tennisbaner						
Udendørs	120	52	56	23	21	68
Svømmefaciliteter						
Svømmehaller min. 25 m.	14	4	5	3	3	9
Svømmehaller min. 50 m.	1	1	1	1	1	0
Friluftsbade min. 25 m.	2	1	1	0	1	3
Andre svømmefaciliteter	2	3	3	4	1	11
Atletikfaciliteter						
Atletikstadion m. 400 m. bane, min. 2 spring og 3 kast	7	4	1	1	1	6
Skøjtefaciliteter						
Skøjtehaller	1	2	1	2	0	1
Udendørs skøjtebaner	1	1	2	1	1	3
Curlingbaner	1	0	0	4	0	0
Bowlinganlæg						
Bowlingbaner	0	24	30	0	0	92
Kegleanlæg	1	8	0	6	0	2
Skate og rulleskøjteanlæg						
Rulleskøjtehockeybaner	1	1	2	1	1	3
Rulleskøjterundløbsbaner	1	0	2	0	0	0
Andre anlæg/skateboard (ramper o.l)	2	4	1	0	1	8
Skydeanlæg						
Indendørs	13	10	12	4	0	5
Udendørs	9	8	6	4	0	1
Bueskydningsanlæg						
Indendørs	2	1	1	1	1	1
Udendørs	3	3	1	1	1	1
Golfanlæg						
Golfbane m. min. 9 huller	3	1	2	5	2	0
Banegolf/minigolfanlæg	3	2	1	0	1	1
Motoranlæg						
Motorcykel og lign.	3	0	1	5	1	2
Bil og gocart	0	6	0	1	0	1
BMX-anlæg	0	1	2	0	1	1
Søsport						
Kajakpolo-anlæg	0	0	0	1	0	1
Lystbådehavne	5	3	4	2	2	9
Roanlæg	1	1	0	1	1	1
Vandski-anlæg	0	0	1	0	0	0

Andre anlæg

Basketbaner (udendørs)	21	1	4	0	0	0
Beachvolleybaner	11	6	10	3	5	3
Cricketanlæg	1	1	1	1	0	2
Cykelbaner	1	1	0	0	0	0
Forhindringsbaner	0	0	0	0	1	0
Idrætslegeplads (naturlegeplads)	1	1	25	5	2	0
Klatre- og rapelletårn	2	0	1	1	1	5
Lysløjper	0	0	0	1	0	0
Petanqueanlæg	8	4	32	4	4	13
Ridehaller	13	23	15	11	4	0
Squashbaner	20	0	4	4	3	17
Svæveflyvepladser	0	0	0	1	1	0
Træningspavilloner	1	0	0	0	0	2

Anmærkninger

Kommunale, selvejende og foreningsejede anlæg pr. 1. januar 2005. Ekskl. kommercielle anlæg.

Biblioteks- og kulturområdet

Biblioteker

På biblioteksområdet er målgruppen hele befolkningen og derfor er de relevante økonomiske delnøgletal også pr. indbygger.

I *tabel 42* er vist den samlede nettodriftsudgift til biblioteksvæsnen (ikke skolebiblioteker) i budget 2005.

Udgifter til forskellige materialetyper er vist i *tabel 43*.

Udlån af bøger, musik og andre materialer fordelt på børne- og voksenmateriale i 2004 er vist som nøgletal for de relevante aldersgrupper i *tabel 44*. I denne tabel kan ligeledes findes oplysninger om antal udlån pr. personaleenhed (antal udlån i 2004, personaletal i 2005), besøg pr. indbygger i 2004 samt antal publikumsmaskiner, heraf med internetadgang. Herudover er angivet antal hits i bibliotekerne, antal aktive lånere, antallet af bibliotekernes ugentlige åbningstimer, antallet af brugerlektioner og som noget nyt tal for selvbetjeningsaktiviteter.

Alle budgettal er "renset" for udgifter til anden kulturel administration i de byer, hvor det er aktuelt. Afstemning til budgetter er derfor ikke mulig.

Kulturområdet

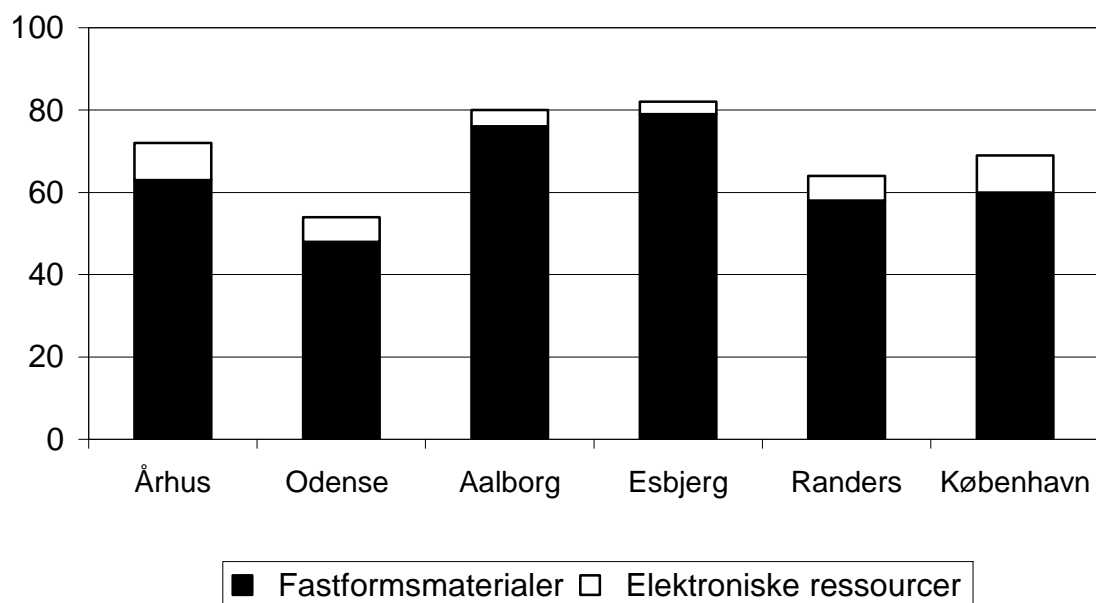
Tabel 45 viser nettodriftsudgifterne pr. indbygger til kulturel virksomhed, der omfatter museer, teatre, landsdelsorkestre, musikskoler og andre kulturelle opgaver som f.eks. Musikhuset i Århus og lignende aktiviteter.

Tabel 46 viser nettodriftsudgifter til musikskoler pr. elev 2005.

Tabel 47 viser en aktivitetsbeskrivelse af kulturel virksomhed vedrørende teatre, musikskoler og landsdelsorkestre.

Figur 24. Materialeudgifter til biblioteksområdet 2005

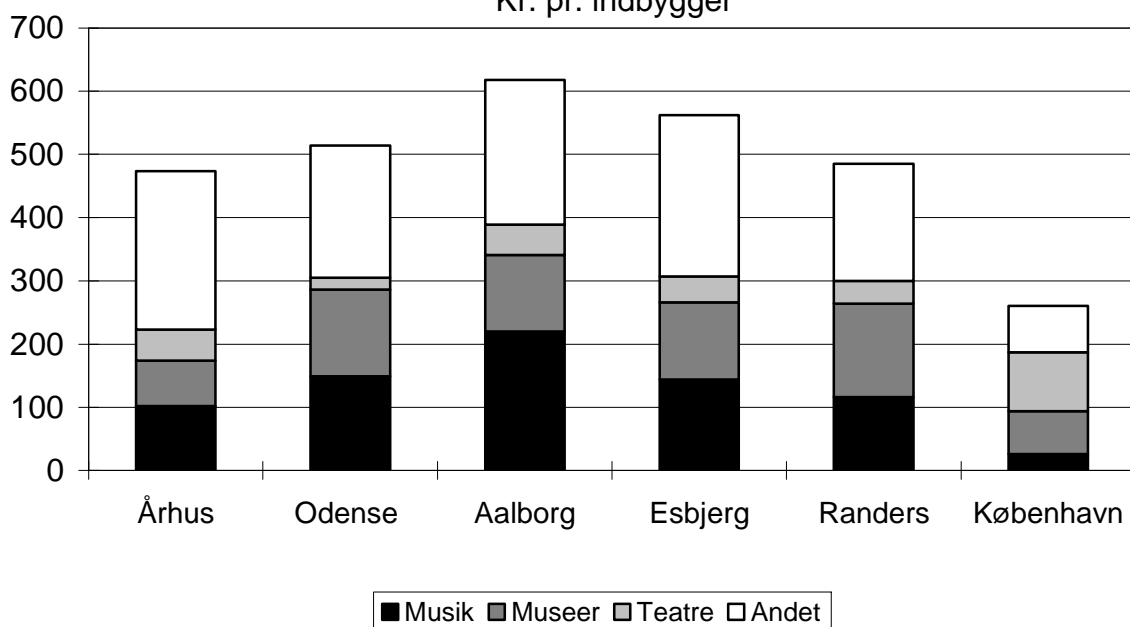
Kr. pr. indbygger



Kilde: Tabel 43

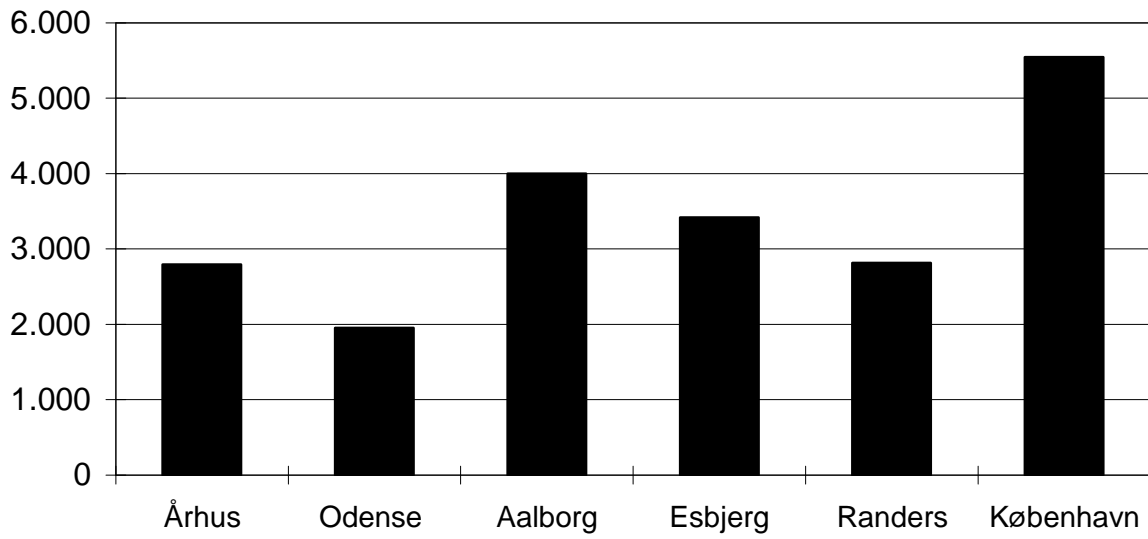
Figur 25. Nettodriftsudgift til kulturel virksomhed 2005

Kr. pr. indbygger



Kilde: Tabel 45

Figur 26. Nettodriftsudgift til musikskoler 2005
Kr. pr. elev



Kilde: Tabel 46

Tabel 42 Driftsudgifter og -indtægter til biblioteksvæsnet - budget 2005

Kr. pr. indbygger	Århus	Odense	Aalborg	Esbjerg	Randers	København
Bruttodriftsudgift til folke- og centralbiblioteker	398	352	432	402	382	365
Bruttodriftsindtægt til folke- og centralbiblioteker	-46	-84	-77	-112	-17	-43
Nettodriftsudgift til folke- og centralbiblioteker	352	268	355	290	364	322

Anmærkninger

For Randers, Odense, Esbjerg og Aalborg kommuner er tallene inklusive betjente kommuner, hvilket der korrigeres for ved beregning af kr. pr. indbygger i tabellen. Randers Kommune er det eneste bibliotek, som ikke har centralbiblioteksfunktion og modtager derfor ikke statstilskud.

Tabel 43 Materialeudgifter til biblioteksvæsnet - budget 2005

Kr. pr. indbygger	Århus	Odense	Aalborg	Esbjerg	Randers	København
Materialer og baser	72	53	81	82	63	69
Fastformsmaterialer:	63	48	76	79	58	60
Monografier:	52	40	63	64	48	41
bøger	28	23	38	40	28	38
lydbøger	4	2	6	6	4	3
musik	6	7	7	6	6	5
videobånd	10	1	7	8	2	1
Cd-ROM	4	3	4	4	2	2
DVD	0	3	0	0	2	4
Andre materialer	1	1	0	0	3	3
Seriepublikationer ¹⁾	10	8	13	15	10	3
Elektroniske ressourcer:	9	6	4	3	6	9
Digitale dokumenter ²⁾	1	1	0	0	0	1
Online ressourcer ³⁾	9	5	4	3	5	8

Anmærkninger

For Randers, Odense, Esbjerg og Aalborg kommuner er tallene inklusive betjente kommuner, hvilket der korrigeres for ved beregning af kr. pr. indbygger i tabellen. Randers Kommune er det eneste bibliotek, som ikke har centralbiblioteksfunktion og materialeoverbygningsforpligtelser.

1) Seriepublikationer er aviser, tidsskrifter, årbøger og lignende.

2) Digitale dokumenter er f.eks. E-bøger og lydfiler.

3) Databaser omfatter brugsafgifter på faktadatabaser, bibliografiske online ressourcer og elektroniske online ressourcer.

Tabel 44 Biblioteker - aktiviteter og faciliteter i 2004

Antal	Århus	Odense	Aalborg	Esbjerg	Randers	København
Antal udlån:						
Voksenmaterialer	13	7	9	7	7	9
Børnematerialer	5	3	4	4	4	4
I alt udlån pr. indbygger	18	10	13	11	11	13
<hr/>						
Antal udlån pr. personaleenhed	23.595	12.822	13.061	11.461	12.259	16.289
<hr/>						
Besøg pr. indbygger	7	8	11	8	7 ¹⁾	9
<hr/>						
Selvbetjening - faktiske tal						
Heraf:						
Udlån	11	2	5	3	6	10
Fornyelser	2	0	3	2	1	1
Bestilling via web i eget bibliotek	4	1	1	0	1	2
Aflevering	12	0	5	0	3	9
Antal personale pr. 10.000 indbyggere, budget 2005	8	8	10	9	9	8
<hr/>						
Antal publikumsmaskiner pr. 10.000 indbyggere						
pr. 31. december 2004	10	6	9	7	7	6
Heraf internetadgange	8	6	8	7	7	4
<hr/>						
Antal hits pr. 10.000 indbyggere	165.951	40.136	52.834	14.019	25.244	41.922
Antal aktive lånere i alt pr. 10.000 indbyggere	3.573	3.533	3.988	2.556	3.065	3.663
<hr/>						
Hovedbibliotekets ugentlige åbningstimer	54	48	55	47	49	50
<hr/>						
Antal brugerlektioner pr. 10.000 indbyggere ²⁾	9	0	3	5	5	6
<hr/>						
Anmærkninger						
For ovenstående tabeller gælder, at oplysningerne svarer til de oplysninger, der er indberettet til Biblioteksstyrelsen om virksomheden i folkebibliotekerne i 2004. Dog er det for Odense, Aalborg, Esbjerg og Randers kommuner inklusive betjente kommuner i såvel indbyggertal som virksomhedstal. Randers Kommune er det eneste bibliotek, der ikke har centralbiblioteksfunktion.						
1) Besøgstallet inkluderer ikke filialer i Midtdjurs og Rougsø kommuner.						
2) Brugerundervisning af op til 3 timers varighed.						

Tabel 45 Nettodriftsudgift til kulturel virksomhed - budget 2005

Kr. pr. indbygger	Århus	Odense	Aalborg	Esbjerg	Randers	København
Museer	72	137	121	122	148	68
Teatre	49	19	48	41	36	93
Landsdelsorkestre	71	121	137	28	50	8
Musikskoler	31	28	83	116	66	18
Andre kulturelle opgaver	251	209	229	255	185	73
Kommunal nettodriftsudgift i alt	473	515	618	563	485	260

Anmærkninger

Bygningsvedligeholdelse og lejeudgifter er indeholdt i nettodriftsudgiften. For Københavns Kommune er beregningerne foretaget ved at indregne udgifterne i hele hovedstadsområdet (HUR).

Tabel 46 Nettodriftsudgift til musikskoler pr. elev 2005

Kr. pr. elev	Århus	Odense	Aalborg	Esbjerg	Randers	København
Musikskoler ¹⁾	2.793	1.953	4.001	3.418	2.812	5.546

1) Omfatter udgifter til musikskoler og musikalske grundkurser.

Tabel 47 Kulturel virksomhed - aktiviteter 2005

	Århus	Odense	Aalborg	Esbjerg	Randers	København
Teatre						
Antal godkendte egnsteatre/små storbyteatre	4	3	2	1	1	12
Musikskoler ¹⁾						
Antal aktivitets elever	3.243	2.675	3.405	2.797	1.465	1.593
Landsdelsorkestre ²⁾						
Antal fastansatte musikere	72	73	65	12	10	75

1) Eksklusive musikundervisning i folkeskolen.

2) Ifølge indberetning til Statens Musikråd pr. 1. oktober 2004. Musikalsk grundkursus-elever vægtes med 3.

SOCIAL- OG SUNDHEDSVÆSNET

Tabel 48 Nettodriftsudgift til social- og sundhedsvæsenet 2005

Kr. pr. indbygger	Århus	Odense	Aalborg	Esbjerg	Randers	København
Forsørgelse i forbindelse med kontanthjælp, aktivering, (for) revalidering og ledighedsydelse	3.240	2.877	2.557	3.294	2.851	4.263
Løntilskud til personer i fleks- og skånejob	403	323	247	398	389	197
Dagleje og daginstitutioner	4.497	2.653	2.804	2.938	3.022	5.089
Skolefritidsordning	699	491	1.146	577	587	119
Familieforanstaltninger	1.609	1.682	1.594	1.975	1.542	1.925
Børnesundhedsudgifter	376	332	414	463	350	323
Ældreudgifter	5.103	5.123	5.431	5.324	5.492	5.535
Boligyldelse til pensionister	364	452	437	442	501	378
Personlige tillæg m.v.	105	92	100	102	125	161
Særlige sygesikringsydelse	31	45	37	38	58	42
Handicappede, sindslidende samt udsatte grupper	2.414	2.498	2.337	2.532	3.177	3.099
Integration	-141	-131	-66	-88	-120	-205
Førtidspensioner	2.079	2.394	1.792	3.068	2.536	1.799
Sygedagpenge	950	1.012	1.058	833	1.130	951
I alt	21.729	19.843	19.888	21.896	21.640	23.676

Dagpasning for børn

Tabel 49 viser de kommunale nettodriftsudgifter pr. indbygger til dagpasning for børn. Der er medregnet kommunernes udgifter til dagpleje, vuggestuer, børnehaver, integrerede institutioner, fritidshjem samt skolefritidsordninger efter fradrag af indtægter fra forældrebetaling. Endvidere er der medregnet det kommunale tilskud til forældreorlov samt tilskud til privat pasning.

I *tabel 50* er udgifterne til dagpasning for børn fordelt på de relevante målgrupper, henholdsvis førskolebørn (½-5-årige), små skolebørn (6-9-årige) samt de 10-13-årige. Her er dog ikke medregnet det kommunale tilskud til forældreorlov.

I *tabel 51* er vist de årlige bruttodriftsudgifter for en heldagsplads i en ny standarddaginstitution. Dette beløb angiver driftsudgiften (eksklusive bygningsudgifter) ved etablering af en ny institution med standardmæssig normering mv. i den enkelte kommune. Der ses bort fra, at en lang række institutioner af forskellige årsager har ekstranormeringer.

Tabel 52 viser i modsætning til *tabel 51* kommunernes nettodriftsudgift pr. heldagsplads ved de allerede eksisterende pladser. Forældrebetalingen medregnes som en indtægt, hvorimod det medregnes som udgift, at kommunerne yder ekstratilskud til forældrebetalingen i form af taksttilskud, søskendemoderation og fripladser, hvorfor *tabel 51 og 52* ikke er umiddelbart sammenlignelige.

Den årlige forældrebetaling for en heldagsplads i dagpleje, daginstitutioner og skolefritidsordninger vises i *tabel 53*.

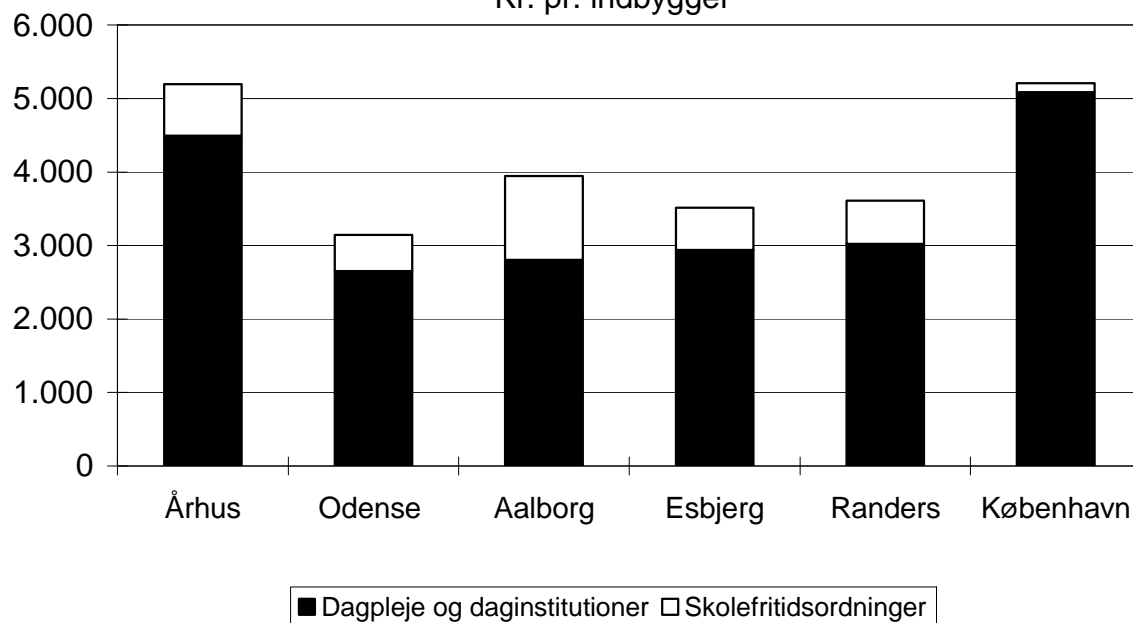
Herudover ydes der ifølge loven henholdsvis økonomiske fripladser (efter indtægtsgrænser) og socialpædagogiske fripladser (efter skøn). Endelig skal kommunerne yde søskenderabat, hvis forældrene har mere end ét barn i daginstitutioner eller dagpleje. Hvorledes forældrebetaling og de enkelte tilskud er fordelt i forhold til de maksimale 33 pct., der var gældende, da budgetterne blev vedtaget, fremgår af *tabel 54*.

Tabel 55 viser fordelingen af forældrebetalingen og de enkelte tilskud på skolefritidsområdet i forhold til visse afgrænsede bruttoudgifter. I modsætning til daginstitutionsområdet er der ingen øvre grænse for forældrebetalingens andel af de afgrænsede udgifter.

Tabel 56 indeholder tal for dækningsprocenterne - dvs. det budgetterede antal pladser pr. 100 børn - i henholdsvis aldersgrupperne ½-2-årige, 3-5-årige, 6-9-årige og 10-13-årige.

Figur 27. Nettodriftsudgift til dagpasning for børn og skolefritidsordninger 2005

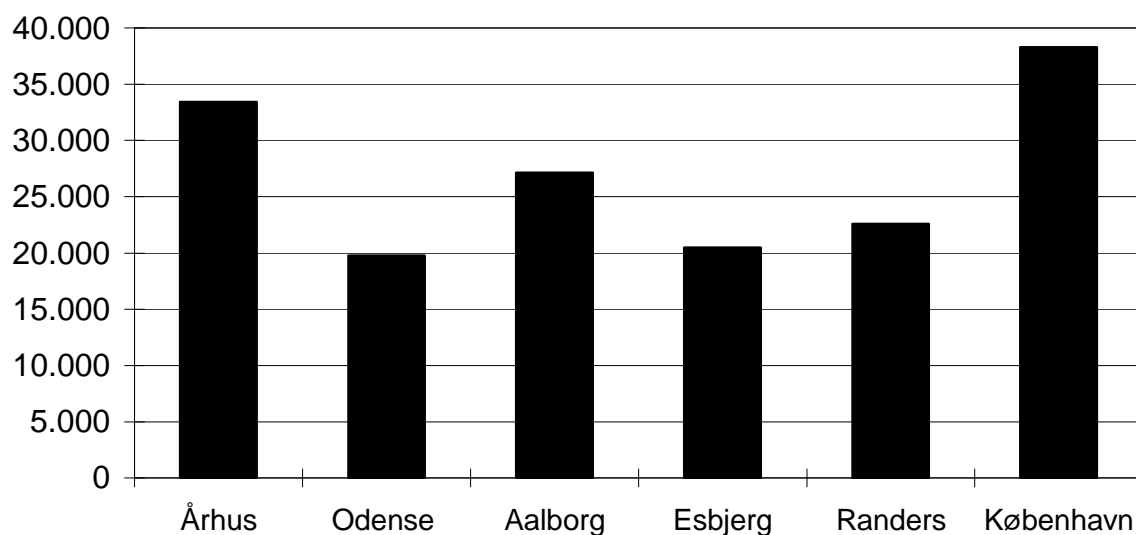
Kr. pr. indbygger



Kilde: Tabel 49

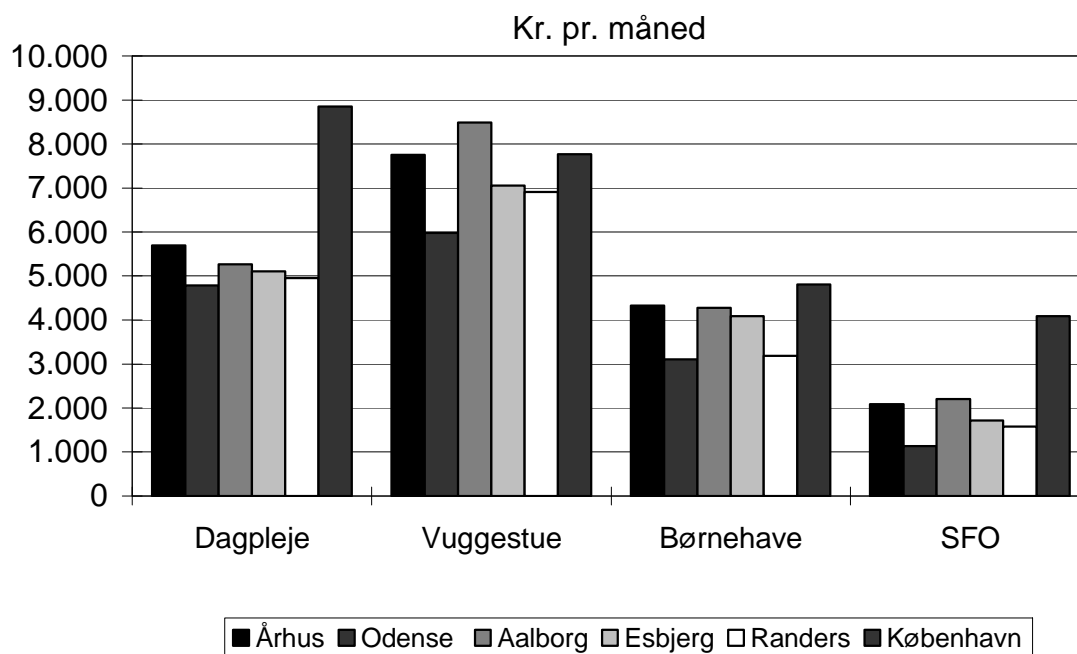
Figur 28. Nettodriftsudgift til dagpasning for børn og skolefritidsordninger 2005

Kr. pr. ½-13 årige



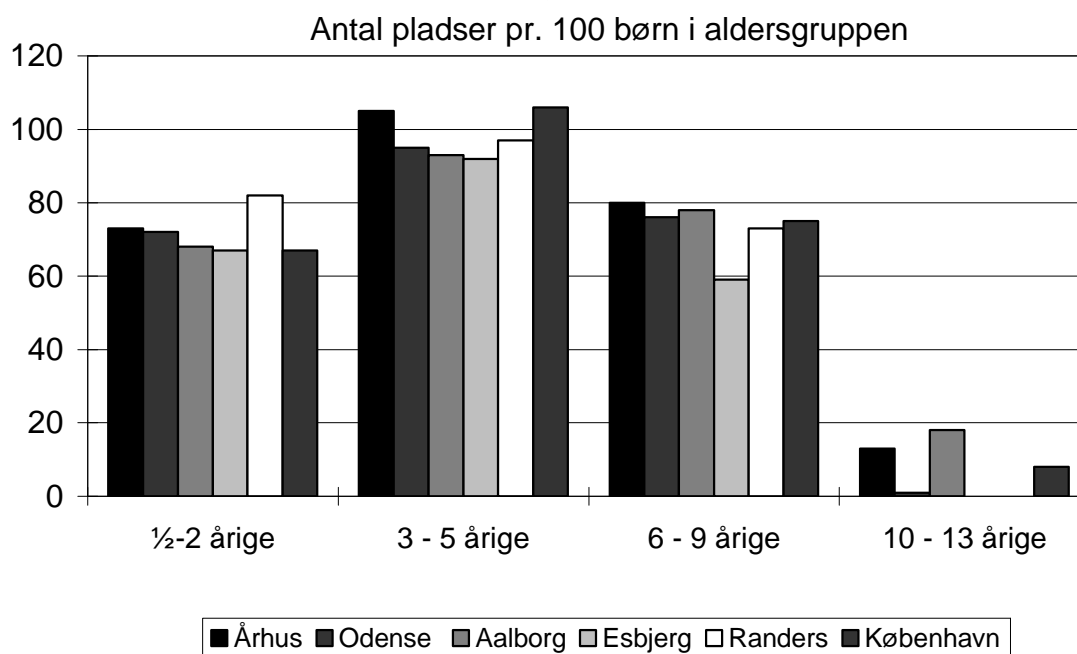
Kilde: Tabel 50

**Figur 29. Kommunal nettodriftsudgift pr. heldagsplads
2005**



Kilde: Tabel 52

**Figur 30. Antal budgetterede pladser i dagpasning for
børn 2005**



Kilde: Tabel 56

Tabel 49 Nettodriftsudgift pr. indbygger til dagpasning for børn 2005

Kr. pr. indbygger	Århus	Odense	Aalborg	Esbjerg	Randers	København
Tilskud til privat pasning	23	21	66	43	24	0
Dagpleje og daginstitutioner for børn ¹⁾	4.497	2.653	2.804	2.938	3.022	5.089
Skolefritidsordninger	699	491	1.146	577	587	119
I alt	5.219	3.165	4.016	3.558	3.633	5.208

1) Dagpleje og daginstitutioner for børn omfatter: Dagpleje, vuggestuer, børnehaver, integrerede institutioner, puljeordninger og fritidshjem.

Tabel 50 Nettodriftsudgift til dagpasning for børn pr. aldersgruppe 2005

Kr. pr. barn	Århus	Odense	Aalborg	Esbjerg	Randers	København
Kr. pr. ½ - 5 årige:						
Før-skolebørn ¹⁾	57.648	40.582	46.909	45.295	45.051	62.475
Kr. pr. 6 - 9 årige:						
Børnehaveklasse - 3. klasse	27.506	10.451	25.267	11.870	15.412	26.404
Kr. pr. 10 - 13 årige: ²⁾						
4. - 7. klasse	3.686	0	2.651	0	0	1.491
Kr. pr. ½ - 13 årige i alt	33.448	19.786	27.154	20.773	22.607	38.309

1) Dagpleje, vuggestuer, børnehaver, integrerede institutioner og puljeordninger.

2) Tallene skal ses i sammenhæng med tabel 56.

Tabel 51 Årlig bruttodriftsudgift til en sammenlignlig daginstitution 2005

Kr. pr. heldagsplads	Århus	Odense	Aalborg	Esbjerg	Randers	København
Vuggestue	111.778	97.472	97.806	96.333	94.892	98.083
Børnehave	52.100	50.267	45.817	46.767	47.574	50.350

Anmærkninger

Tabellen giver udtryk for hvad det koster i grundudgifter i den enkelte kommune at oprette en ordinær plads. Tallene er eksklusiv udgifter til ejendom, udflytterbusser, støttepædagoger m.m.

Tabel 52 Budgetteret kommunal nettodriftsudgift pr. heldagsplads pr. måned 2005

Kr. pr. heldagsplads	Århus	Odense	Aalborg	Esbjerg	Randers	København
Dagpleje	5.697	4.787	5.268	5.107	4.951	8.854
Vuggestue	7.756	5.974	8.490	7.058	6.913	7.768
Børnehave	4.327	3.107	4.275	4.085	3.190	4.809
Fritidshjem	3.297			2.973	2.869	3.228
Skolefritidsordninger	2.082	1.130	2.202	1.712	1.579	4.089

Anmærkninger

Beløbene er eksklusive moms, bygningsudgifter, busdrift udflytterinstitutioner og administrationsbidrag, men inklusiv udgifter til fripladser, søskenderabat og taksttilskud.

Tabel 53 Forældrebetaling og taksttilskud i dagpleje, daginstitutioner og skolefritidsordninger for en heldagsplads 2005

Pr. år	Århus	Odense	Aalborg	Esbjerg	Randers	København
Dagpleje :						
Forældrebetaling	27.423	24.849	29.810	28.848	26.950	31.392
Vuggestuer :						
Forældrebetaling	36.861	33.803	39.160	37.056	32.340	31.392
Børnehaver :						
Forældrebetaling	18.799	20.141	21.340	20.544	18.425	22.644
Fritidshjem :						
Forældrebetaling	16.060	0	0	16.764	13.145	15.983
Skolefritidsordninger :						
Forældrebetaling	16.060	13.200	14.597	16.764	13.745	15.983

Anmærkninger

Beløbet angiver forældrebetalingen inden fradrag for eventuel friplads og søskenderabat.

Tabel 54 Fordeling af den beregnede forældrebetaling på daginstitutionsområdet 2005

I procent	Århus	Odense	Aalborg	Esbjerg	Randers	København
I alt	30	33	33	33	33	30
Heraf:						
Taksttilskud	0	0	0	0	0	1
Fripladser	6	7	8	7	7	8
Søskenderabat	3	3	2	2	3	2
Forældrebetaling netto	21	22	23	24	23	19

Anmærkninger

Forældrebetalingen må maksimalt ifølge loven udgøre 33 pct. af de afgrænsede udgifter. Kommunerne har mulighed for at yde taksttilskud. Herudover kan forældre få friplads og søskenderabat. Forældrebetalingen netto er det beløb, som forældrene i gennemsnit faktisk betaler når samtlige tilskud er trukket fra.

Tabel 55 Fordeling af den beregnede forældrebetaling på skolefritidsområdet 2005

I procent	Århus	Odense	Aalborg	Esbjerg	Randers	København
I alt	40	46	38	42	41	23
Heraf:						
Fripladser	7	8	8	8	7	6
Søskenderabat	10	11	6	7	10	5
Forældrebetaling netto	23	27	24	27	24	12

Tabel 56 Det gennemsnitlige antal budgetterede pladser pr. 100 børn, fordelt på aldersgrupper og foranstaltning 2005

Antal pladser pr. 100 børn	Århus	Odense	Aalborg	Esbjerg	Randers	København
½ - 2 år:						
Dagpleje heltid	25	47	58	36	35	7
Dagpleje deltid	1	0	0	0	0	0
Vuggestue heltid	28	5	3	7	30	28
Vuggestue deltid	0	0	1	0	0	0
Integrerede institutioner heltid	19	20	5	24	17	32
Integrerede institutioner deltid	0	0	1	0	0	0
I alt ½-2 årige	73	72	68	67	82	67
3 - 5 årige:						
Dagpleje heltid	1	0	0	0	0	0
Dagpleje deltid	0	0	0	0	0	0
Børnehaver heltid	59	41	73	41	66	48
Børnehaver deltid	1	1	7	4	1	0
Integrerede institutioner heltid	44	53	12	47	30	58
Integrerede institutioner deltid	0	0	1	0	0	0
I alt 3 - 5 årige	105	95	93	92	97	106
6 - 9 årige:						
Integrerede institutioner heltid	4	0	0	0	0	44
Fritidshjem	16	0	0	3	10	24
Skolefritidsordninger	60	76	78	56	63	7
I alt 6 - 9 årige	80	76	78	59	73	75
10 - 13 årige:						
Integrerede institutioner heltid	1	0	0	0	0	8
Fritidshjem	12	0	0	0	0	0
Skolefritidsordninger	0	1	18	0	0	0
I alt 10 - 13 årige	13	1	18	0	0	8

Anmærkninger

Antallet af pladser omfatter ikke pladser i privat pasning, tilskud til egen pasning og puljeordninger.

Sundhedsområdet

Under sundhedsområdet hører den kommunale sundhedstjeneste og tandplejen.

Tabel 57 viser en korrigeret nettodriftsudgift pr. bruger til de to foranstaltninger, mens *tabel 58* viser den samme udgift pr. indbygger.

Ny tandplejelov:

Pr. 1. januar 2004 trådte en ny Lov om Tandpleje i kraft. Med lovændringen fik den enkelte bruger flere valgmuligheder.

Som hidtil har Tandplejens 16-17-årige brugere frit valg mellem tandpleje i privat regi og på kommunale klinikker. Uanset valget er der fuld kommunal refusion af udgifterne til tandpleje for denne aldersgruppe, dog indenfor rammerne af det kommunalt fastsatte serviceniveau.

Unge i aldersgruppen 0-15 år kan fra 2004 vælge mellem tandpleje på kommunale klinikker og tandpleje hos en privatpraktiserende tandlæge. Vælges en privatpraktiserende tandlæge gives et kommunalt tilskud på 65 % af udgifterne til tandpleje, mens der ikke er brugerbetaling på kommunale klinikker.

Nøgletal for valgmønsteret hos Tandplejens brugere:

På baggrund af de nye valgmuligheder er der i årets nøgletal fokuseret på valgmønsteret hos Tandplejens brugere som supplement til tabellen over kommunernes udgifter til tandpleje.

Nøgletal for Tandsundhed:

Årets nøgletal viser for første gang en sammenligning mellem kommunernes tandsundhed, som den er registreret på 5-årige og 15-årige ved den seneste tandsundhedsregistrering (2004).

Målet for Tandplejens indsats er i alle kommunerne at skabe mest mulig tandsundhed. Måleenheden for tandsundhed er i det blivende tandsæt på de 15-årige måleenheden DMF-s, mens måleenheden i mælketandsættet på de 5-årige hedder def-s.

DMF-s / def-s viser antallet af tandflader, som et barn har mistet, har en tandfyldning i eller som er registreres med et hul (carieret). Hvis en 5-årig slet ikke har haft nogen huller i tænder er def-s = 0, mens en ung patient med helt sunde tænder har DMF-s = 0.

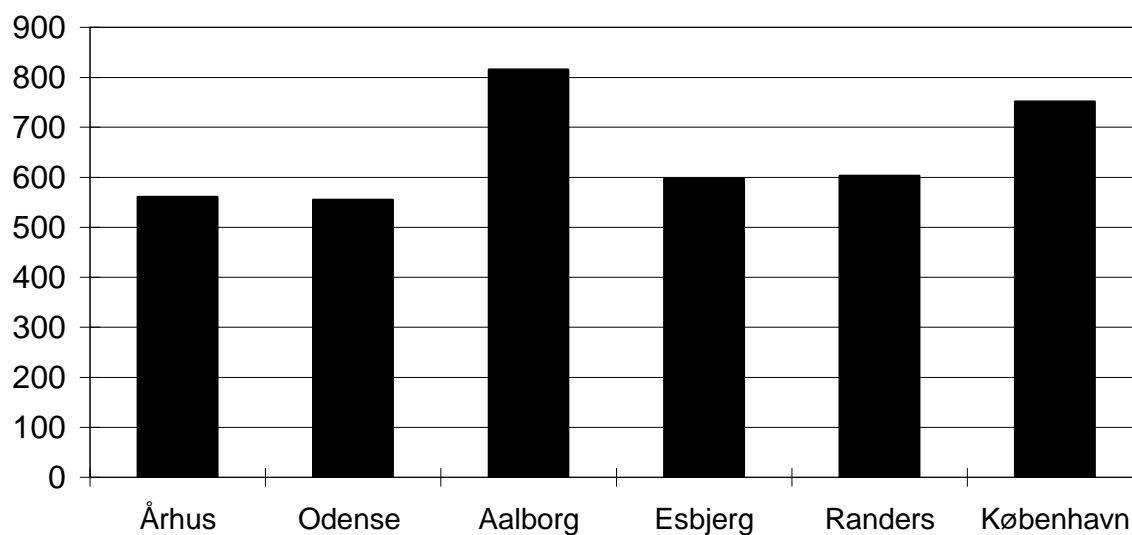
Jo bedre tandsundhed en kommunes børn har, jo lavere vil kommunens tal for DMF-s og def-s være.

For yderligere at synliggøre uligheden i tandsundhed, har vi som nøgletal valgt at opgøre antallet af unge 15-årige uden huller contra antallet af unge med mange huller, her defineret som unge med mere end 7 skadede tandflader.

Det kan af tabellerne ses, at tandsundheden er meget forskellig i de 6 byer, og det er derfor relevant at have denne parameter med sammen med de budgetmæssige oplysninger.

Figur 31. Korrigeret nettodriftsudgift til kommunal sundhedstjeneste 2005

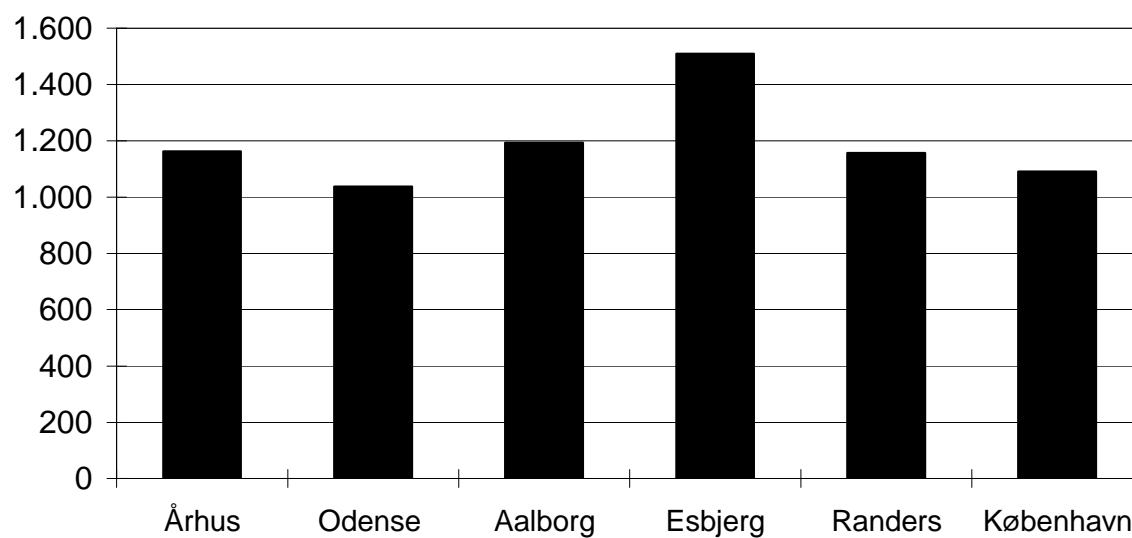
Kr. pr. 0-15 årige



Kilde: Tabel 57

Figur 32. Korrigeret nettodriftsudgift til tandplejen 2005

Kr. pr. 0-17 årige



Kilde: Tabel 57

Tabel 57 Sundhedspleje og tandpleje pr. bruger 2005

Korrigeret nettodriftsudgift pr. bruger	Århus	Odense	Aalborg	Esbjerg	Randers	København
Kommunal sundhedstjeneste for 0-15 årige	617	555	839	633	603	859
Tandpleje for 0-17 årige	1.218	1.104	1.328	1.509	1.156	1.091
Omsorgstandpleje for 18-årige og derover	1.738	0 ¹⁾	717	3.220	3.240	2.634

1) Omsorgstandplejen indgår ikke i tandplejens overordnede budget. Budget til omsorgstandplejen hører under Ældre- / Handicapforvaltningen.

Tabel 58 Sundhedspleje og tandpleje pr. indbygger 2005

Korrigeret nettodriftsudgifter pr. indbygger	Århus	Odense	Aalborg	Esbjerg	Randers	København
Kommunal sundhedstjeneste pr. 0-15 årige	118	103	150	126	112	136
Tandpleje pr. 0-17 årige	258	229	264	337	238	187

Tabel 59 Valgmønster blandt tandplejens brugere, kommunalt eller privat 2004

Procent pr. målgruppe	Århus	Odense	Aalborg	Esbjerg	Randers	København
Fritvalgspatienter pr. 0-15 årige	0,2	0,2	0,2	0,3	0,2	0,4
16-17 årige, som har valgt en privat praktiserende tandlæge	12,6	12	17,9	31,2	12,1	11
Omsorgspatienter, som er tilmeldt på kommunale klinikker	0,9	0,7	0,8	0,3	0,5	0,7
Omsorgspatienter, som er tilmeldt privatpraktiserende behandler	0	0	0,1	0,3	0,2	0,1

Tabel 60 Tandsundhedstal for 5- og 15-årige 2004

Procentandel	Århus	Odense	Aalborg	Esbjerg	Randers	København
Andel af DMF-s for de 5-årige	1,2	2,1	1,3	2,3	1,5	2,3
Andel af DMF-s for de 15-årige	2,4	3,1	3,3	4,3	2,8	3
Andel af 15-årige, som aldrig har haft huller	45,1	38,4	33,8	29,2	38,4	36,5
Andel af 15-årige, som har et DMF-s på mere end eller 7 tandflader	10,6	14,5	15,6	21,2	12,5	14

Anmærkninger

DMF-s og def-s angiver skadede tandflader. Ovenfor opgjort som gennemsnitstal på en gruppe børn. Tallene er omvendt proportional med tandsundheden i årgangen. Et højt DMF-s og def-s betyder en stor behandlingsbyrde. Der skal eksempelvis behandles dobbelt så meget i en tandpleje med def-s på 2, i forhold til en tandpleje med def-s 1.

Familieforanstaltninger mv.

De foranstaltninger, der har familien som målgruppe, omfatter døgnpleje og døgninstitutioner for børn og unge, forebyggende foranstaltninger, udgifter til opretholdelse af samværsret mv. med børn, merudgifter til forsørgelse af handicappede børn i eget hjem, godtgørelse til forældre med alvorligt syge børn samt socialpædagogiske fripladser i daginstitutioner.

Familieydelsen, som administreres af kommunerne, er ikke medregnet, da den er 100 pct. statsfinansieret.

Området er omfattet af grundtakstfinansieringen og er derfor på flere måder vanskeligt at opgøre.

For Københavns Kommune, der både varetager primær- og amtskommunale opgaver, og samtidig er fritaget for grundtakstfinansieringen, er opgørelsen særlig vanskelig. Opdelingen mellem kommunal og amtslig udgift er sket som et skøn. Der er i praksis beregnet en pladspris for hvert enkelt tilbud, og udgiften er herefter opdelt på kommunal/amtskommunal.

Denne fremgangsmåde fører i visse tilfælde til, at de kommunale udgifter overvurderes.

Tablet 61 viser de kommunale nettodriftsudgifter til familieforanstaltninger mv. pr. indbygger, mens nettodriftsudgifterne pr. 0-23 årige fremgår af *tablet 62*.

Endelig kan i *tablet 63* ses det gennemsnitlige antal anbringelser i 2004 pr. 1.000 0-23 årige.

Tabel 61 Nettodriftsudgift pr. indbygger til familieforanstaltninger m.v. - Budget 2005

Kr. pr. indbygger	Århus	Odense	Aalborg	Esbjerg	Randers	København
05.22.01 Merudgifter ved forsørgelse og tabt arbejdsfortjeneste ifm. Børn med nedsat funktionsevne §28 og §29	202	108	136	93	88	122
05.25.10 Socialpædagogiske fripladser	18	24	18	31	19	0
05.28.20 Døgnpleje (familepleje, opholdssteder m.v.)	421	710	653	1.029	622	681
05.28.21 Forebyggende foranstaltninger	552	444	520	546	428	522
05.28.23 Døgninstitutioner	423	354	262	235	363	580
05.28.24 Sikrede døgninstitutioner	11	6	13	6	6	5
I alt	1.609	1.682	1.594	1.975	1.542	1.925

Tabel 62 Nettodriftsudgift pr. 0-23 årige til familieforanstaltninger m.v. - Budget 2005

Kr. pr. 0-23 årige	Århus	Odense	Aalborg	Esbjerg	Randers	København
05.22.01 Merudgifter ved forsørgelse og tabt arbejdsfortjeneste ifm. Børn med nedsat funktionsevne §28 og §29	628	491	447	431	375	541
05.25.10 Socialpædagogiske fripladser	58	84	64	106	69	0
05.28.20 Døgnpleje (familepleje, opholdssteder m.v.)	1.384	2.451	2.282	3.488	2.252	2.691
05.28.21 Forebyggende foranstaltninger	1.814	1.532	1.818	1.852	1.550	2.063
05.28.23 Døgninstitutioner	1.391	1.221	915	798	1.313	2.294
05.28.24 Sikrede døgninstitutioner	35	22	46	22	22	19
I alt	5.291	5.802	5.571	6.696	5.581	7.609

Tabel 63 Det gennemsnitlige antal anbringelser i 2004 pr. 1000 0-23 årige

Pr. 1.000 0-23 årige	Århus	Odense	Aalborg	Esbjerg	Randers	København
Døgnpleje §40:						
Familiepleje	2,88	4,25	4,42	5,11	4,88	4,38
Socialpædagogiske opholdssteder	1,65	1,92	1,73	3,46	1,76	1,03
Kost / efterskoler	0,6	0,3	0,45	1,03	0,32	0,61
Hybler / eget værelse	0,32	0,37	0,79	0,58	0,23	1,37
Døgnpleje, i alt	5,45	6,84	7,39	10,19	7,2	7,4
Døgninstitutioner, i alt	3,65	3,07	1,69	2,68	3,35	4,16
Gns. nettodriftsudgifter pr. anbringelse	308.819	372.691	357.473	334.808	339.755	433.034
Gns. nettodriftsudgifter pr. familier der har modt. forebyggende foranstaltninger	66.033	53.489	30.638	44.063	43.346	42.798
Anmærkninger						
Indeholder udgifter til fkt. 5.20, 5.23 og 5.24						

Ældre- og handicapområdet

I forbindelse med 6-by rapporten "Fordele og ulemper ved 6-by nøgletallene på ældreområdet" fra november 2003 blev der nedsat en arbejdsgruppe der skulle udvikle de anbefalinger, der fremkom i budgetanalysen. Nøgletallene i denne publikation er resultatet af dette arbejde.

Nøgletallene kan overordnet deles op i økonomiske nøgletal og aktivitetsbaserede nøgletal.

Økonomiske nøgletal:

De overordnede nettodriftsudgifter i budget 2005 findes i *tabel 64*. Disse tal er opdelt i de efterfølgende tabeller:

- Ældre: *Tabel 65* – nettodriftsudgifter pr. 67 årige og derover.
- Handicappede: *Tabel 66* - nettodriftsudgifter pr. 18-66-årige. Denne tabel indeholder også den del af pleje, praktisk hjælp og sygepleje der vedrører under 67-årige.
- Sikringsydelse: *Tabel 67* – nettodriftsudgifter pr. 67 årige og derover.

Regnskab 2004 er anvendt som udgangspunkt for at fordele budgettallene for 2005 i *tabel 65-67*. Det skyldes primært, at 6-byernes budgetter generelt ikke indeholder den specifikation, som nøgletallene lægger op til. Dette varierer dog fra kommune til kommune.

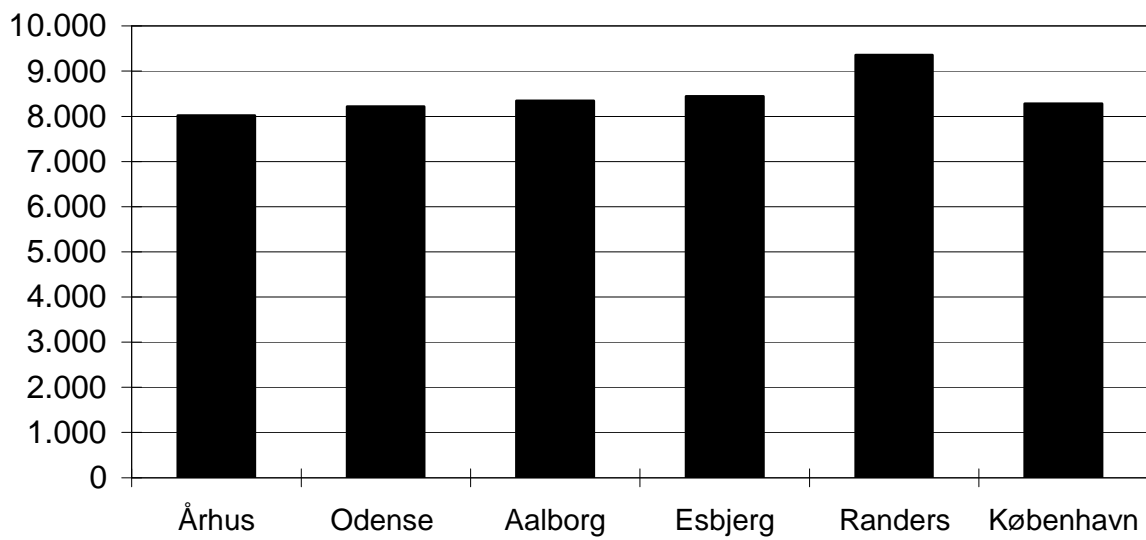
De aktivitetsbaserede nøgletal er delt op i boliger og fritvalg.

Med hensyn til boliger fordeler *tabel 68* og *tabel 69* henholdsvis boliger og beboere på forskellige boligkategorier. *Tabel 70* viser hvor mange borgere man køber/sælger pladser til ("kautio/refusion").

Fritvalg på pleje, praktisk hjælp og madservice er på få år blevet et fokusområde. Derfor er dette område blevet opprioriteret i nøgletallene. *Tabel 71* viser en oversigt over relevante priser på fritvalgsområdet. *Tabel 72* og *73* svarer på spørgsmålene "Hvor mange borgere modtager fritvalgsydelse?" og "Hvor mange timer modtager hver bruger?". Begge tabeller er opdelt på alderskategorier.

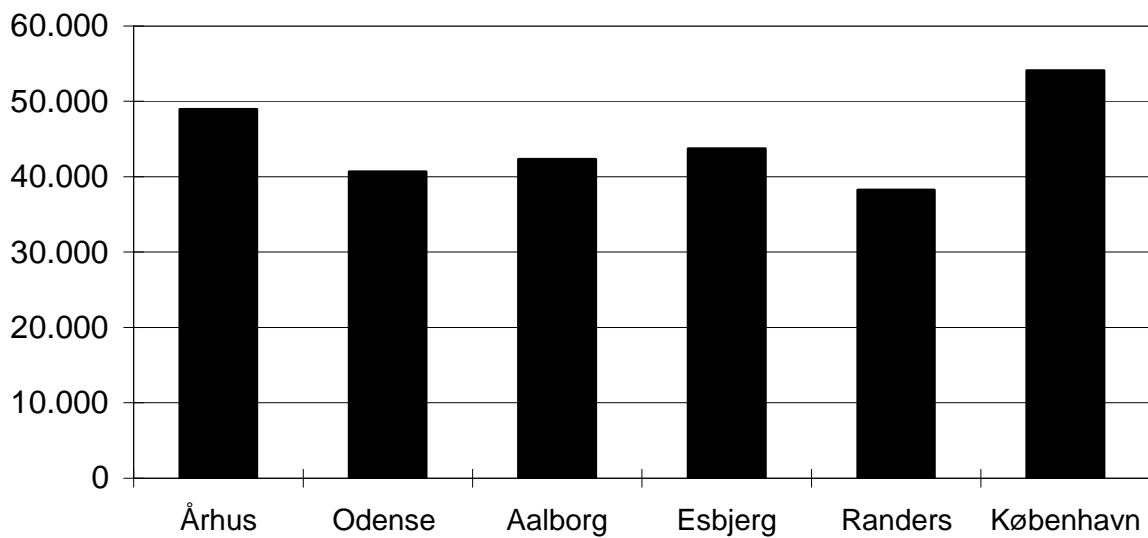
En af årsagerne til fritvalg som fokusområde er de private leverandørers indtog. *Tabel 74* opgør de private leverandørers markedsandele fordelt på pleje, praktisk hjælp og madservice.

Figur 33. Nettodriftsudgift til ældre- og handicapområdet 2005
Kr. pr. indbygger



Kilde: Tabel 64

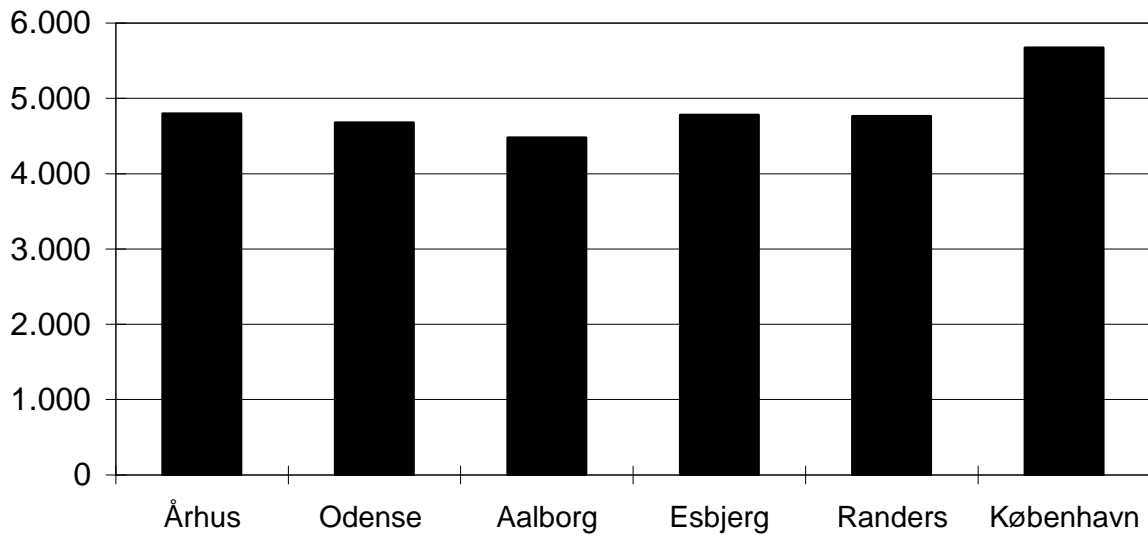
Figur 34. Nettodriftsudgift til ældreområdet 2005
Kr. pr. 67 årige og derover



Kilde: Tabel 65

Figur 35. Nettodriftsudgift til diverse sikrings- ydelser 2005

Kr. pr. 67 årige og derover



Kilde: Tabel 67

Tabel 64 Nettodriftsudgifter til ældre- og handicapområdet - budget 2005

	Århus	Odense	Aalborg	Esbjerg	Randers	København
Kr. pr. indbygger						
Ældreområdet, 67 årige og derover ¹⁾	5.103	5.123	5.431	5.324	5.492	5.535
Yngre handicappede, 18-66 årige ²⁾	2.414	2.498	2.337	2.532	3.177	3.099
Sikringsydelse m.m., 67 årige og derover ³⁾	500	589	574	582	684	580
I alt	8.017	8.210	8.342	8.438	9.353	9.214

1) Indeholder væsentligste udgifter vedr. tilbud til ældre over 67 år.

2) Indeholder væsentligste udgifter vedr. specialiserede tilbud til yngre handicappede.

3) Indeholder udgifter til personlige tillæg, boligydelse m.m.

Tabel 65 Nettodriftsudgifter til ældreområdet - budget 2005

	Århus	Odense	Aalborg	Esbjerg	Randers	København
Kr. pr. 67 årige og derover						
Praktisk hjælp og pleje indenfor frit valg	13.613	12.166	13.579	10.779	1.583	15.945
Praktisk hjælp og pleje udenfor frit valg	18.865	17.668	17.730	26.519	28.921	23.138
Aktivitet- og træningsområdet	4.098	5.123	3.349	0	2.801	3.625
Hjemmesygepleje	6.142	2.565	3.706	0	3.434	3.771
Hjælpebidrag	1.538	1.404	1.456	1.977	1.269	2.007
Andre udgifter indenfor ældreområdet	4.682	1.759	2.563	4.479	250	5.592
I alt	48.938	40.685	42.383	43.754	38.258	54.078

Tabel 66 Nettodriftsudgifter til handicappede, sindslidende samt udsatte grupper - budget 2005

Kr. pr. 18-66 årige	Århus	Odense	Aalborg	Esbjerg	Randers	København
Bostøtte og botilbud ¹⁾	1.675	1.996	1.614	2.630	2.349	1.863
Aktivitets- og samværstilbud samt beskyttet beskæftigelse ²⁾	454	448	484	0	586	269
Pleje, praktisk hjælp og sygepleje til under 67 årige	857	899	1.050	928	1.456	1.801
Personlig hjælperordning, ledsagelse og kontaktpersonordning ³⁾	185	134	78	84	195	88
Hjælpebidler (18-67 årige) ⁴⁾	358	269	245	224	297	246
I alt	3.529	3.746	3.471	3.866	4.883	4.267

Anmærkninger

Indeholder væsentligst udgifter vedr. specialiserede tilbud til handicappede, sindslidende samt udsatte grupper under 67 år.

- 1) Indeholder udgifter jf. SEL §§ 73, 91, 92, 93 m.m. (Funktion 5.32 (§ 73 støtte), 5.50, 5.51, 5.52, 5.55 og 5.56).
- 2) Indeholder udgifter jf. SEL 87 og 88 (Funktion 5.38 og 5.39).
- 3) Indeholder udgifter jf. SEL 77, 78, 79 og 80 (Funktion 5.53).
- 4) Indeholder hjælpebidler inkl. udgifter jf. SEL 84 (Funktion 5.01 gruppering 10).

Tabel 67 Nettodriftsudgifter til sikringsydelse - budget 2005

Kr. pr. 67 årige og derover	Århus	Odense	Aalborg	Esbjerg	Randers	København
Personlige tillæg	373	260	390	175	77	879
Helbredstillæg	634	475	388	662	793	690
Særlige sygesikringsydelse	301	358	290	313	404	410
Boligyldelse til pensionister	3.491	3.586	3.410	3.633	3.493	3.691
I alt	4.799	4.679	4.477	4.783	4.766	5.670

Table 68 Antal budgetterede boliger i forskellige boligkategorier for 67-årige og derover hvortil kommunen visiterer - 2005

	Århus	Odense	Aalborg	Esbjerg	Randers	København
Antal boliger pr. 1.000 67 årige og derover						
Plejhjemsboliger/plejeboliger	63	58	67	55	55	82
Beskyttede boliger	3	0	0	0	1	16
Aflastningspladser	4	2	3	6	3	5
Støttede ældreboliger	40	7	45	45	32	86
Øvrige boligtilbud til ældre (med kommunal visitation)	20	91	33	10	52	0
I alt	130	159	148	116	143	189

Anmærkninger

Sociale ressourceopgørelse fra Danmarks Statistik, uge 10.

Tabel 69 Antal beboere i forskellige boligkategorier for 67-årige og derover hvortil kommunen visiterer - 2005

Procentandel pr. aldersklasse	Århus	Odense	Aalborg	Esbjerg	Randers	København
Plejhjemsboliger/plejeboliger						
0-66 årige	8	7	9	7	7	9
67 - 79 årige	23	23	21	25	22	20
80 årige og derover	69	71	70	68	71	71
I alt	100	100	100	100	100	100
Beskyttede boliger						
0-66 årige	18	0	0	0	0	22
67 - 79 årige	22	0	0	0	8	25
80 årige og derover	60	0	0	0	92	53
I alt	100	0	0	0	100	100
Ældreboliger						
0-66 årige	15	27	18	18	9	19
67 - 79 årige	29	31	22	34	24	42
80 årige og derover	56	42	60	49	67	39
I alt	100	100¹⁾	100	100	100	100
Andre botilbud til ældre (med kommunal visitation)						
0-66 årige	21	0	18	9	28	10
67 - 79 årige	26	0	22	24	29	26
80 årige og derover	53	0	60	67	43	64
I alt	100	0	100	100	100	100
Total procentvisfordeling på aldersklasser						
0-66 årige	12	20	13	12	15	14
67 - 79 årige	26	28	22	29	25	30
80 årige og derover	62	52	65	59	59	55
I alt	100	100	100	100	100	100

1) Andre botilbud til ældre (med kommunal visitation) er medregnet i antal af ældreboliger.

Tabel 70 Antal borgere/beboere i boliger med refusion h.h.v. kaution - 2005

Antal	Århus	Odense	Aalborg	Esbjerg	Randers	København
Refusion						
Antal borgere/beboere i egen kommune hvortil kommunen modtager betaling (refusion)						
	221	197	51	41	66	399
Kaution						
Antal borgere/beboere uden for kommunen hvortil kommunen betaler (kaution)						
	-207	-214	-79	-74	-65	-1.128
Forskel (antal m. refusion - antal m. kaution)	14	-17	-28	-33	1	-729

Tabel 71 Priser på fritvalgsområdet - 2005

Offentliggjorte priser for 2005 i kr.	Århus	Odense	Aalborg	Esbjerg	Randers	København
Pleje og praktisk hjælp						
Praktisk hjælp	239	240	219	278	232	283
Pleje hverdag	296	291	295	278	264	332
Madservice						
Pris, hovedret, inklusiv udbringning	41	39	58	67	38	58
Brugerbetaling, hovedret, inklusiv udbringning	35	33	36	54	37	37

Tabel 72 Antal modtagere af pleje og praktisk hjælp på fritvalgsområdet - 2005

Modtagere pr. 1.000 i aldersgruppen	Århus	Odense	Aalborg	Esbjerg	Randers	København
0-66 årige	6	7	10	8	11	9
67-79 årige	129	131	177	151	162	175
80 årige og derover	432	450	575	548	424	457
I alt	29	35	47	39	44	37

Tabel 73 Timer pr. modtager af pleje og praktisk hjælp på fritvalgsområdet - 2005

Antal	Århus	Odense	Aalborg	Esbjerg	Randers	København
Visiterede timer pr. uge						
0-66 årige	2,68	3,58	2,81	3,55	2,55	2,27
67-79 årige	2,73	2,97	2,58	2,57	2,58	2,96
80 årige og derover	3,87	3,77	3,45	3,21	3,28	4,14
I alt	3,28	3,48	3,04	3,05	2,88	3,42

Tabel 74 Private leverandøres markedsandele på fritvalgsområdet - 2005

Andel af den samlede mængde	Århus	Odense	Aalborg	Esbjerg	Randers	København
Pleje						
Andel af samlet antal modtagere, i pct.	1,13	3,22	4,32	0	0,88	2,54
Andel af samlet antal visiterede timer, i pct.	1,36	3,23	5,32	0	0,97	2,05
Antal godkendte leverandører	2	2	2	0	2	6
Praktisk hjælp						
Andel af samlet antal modtagere, i pct.	8,23	29,73	11,95	8,74	3,34	10,38
Andel af samlet antal visiterede timer, i pct.	6,58	28,8	13,37	12,37	2,88	23,83
Antal godkendte leverandører	8	7	3	4	3	21
Madservice (udbragt mad til hjemmeboende)						
Andel af samlet antal modtagere, i pct.	2,25	6,26	2,71	0	0	2,29
Andel af antal udbragte portioner, i pct.	13,35	4,42	4,08	0	0	2,21

Indkomstoverførsler, arbejdsmarked og integration

Indenfor kontanthjælp, aktivering, (for)revalidering sondres mellem forsørgelsesydelse og følgeudgifter.

Endvidere sondres der indenfor kontanthjælp mellem passiv og aktiv kontanthjælp. Ved passiv forsørgelse er der tale om en forsørgelse uden at den pågældende klient er i nogen form for aktivitet. Modsat forholder det sig ved aktiv forsørgelse. Refusionssatsen på arbejdsmarkedsområdet er overvejende 50 pct., dog er refusionssatsen kun 35 pct. vedr. ledighedsydelse og førtidspension tilkendt efter 1. januar 1999, og sygedagpenge efter 52 uger er helt uden refusion.

I *tabel 75 - 78* er der i opgørelsen af kommunernes udgifter sondret mellem kr. pr. indbygger og kr. pr. modtager for dels at sammenligne omfanget af udgifter på arbejdsmarkedsområdet dels at give oversigt over forskelle i ydelsesniveauer kommunerne imellem. Der henvises i øvrigt til bilagstabellerne mht. oplysninger om kommunernes reelle budgetterede antal modtagere indenfor området.

Tabel 75 viser i kr. pr. indbygger nettodriftsudgifter til forsørgelse i forbindelse med kontanthjælp, aktivering, (for)revalidering og ledighedsydelse - budget 2005.

Tabel 76 viser i kr. pr. indbygger nettodriftsudgifter til følgeudgifter i forbindelse med kontanthjælp, aktivering og (for)revalidering - budget 2005.

Tabel 77 viser i kr. pr. indbygger nettodriftsudgifter til forsørgelse inkl. følgeudgifter - budget 2005.

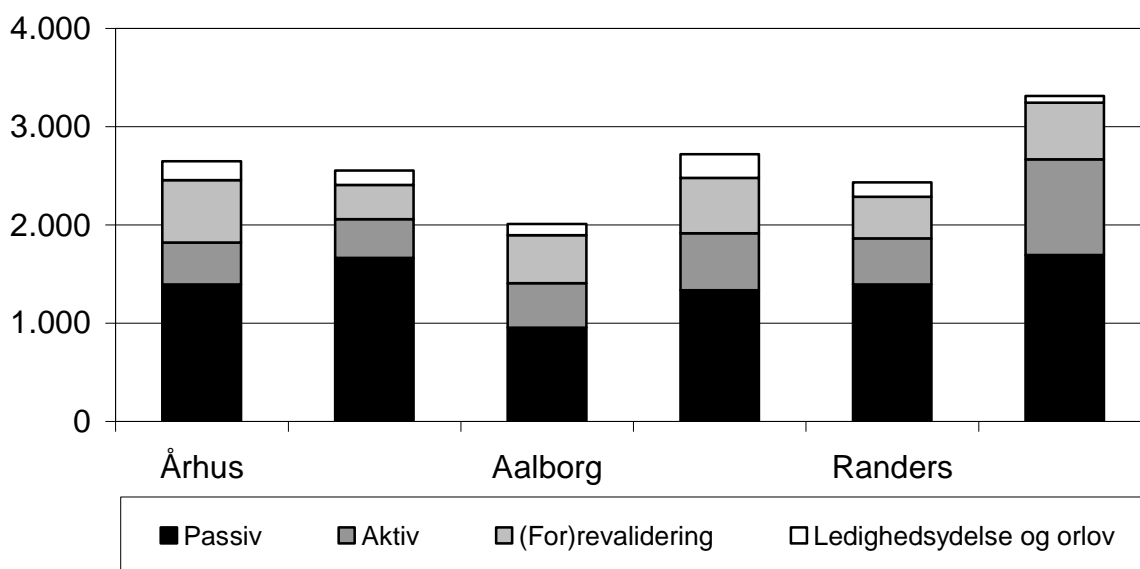
Tabel 78 viser i kr. pr. modtager nettodriftsudgifter til forsørgelse inkl. følgeudgifter - budget 2005.

Tabel 79 viser udgifter til integration pr. 18 - 60-årig, mens *tabel 80* viser antal modtager af integrationsydelse pr. 10.000 18 - 60-årige.

Tabel 81 viser ledigheden i forhold til arbejdsstyrke i 2004.

Figur 36. Nettodriftsudgifter til forsørgelse i forbindelse med kontanthjælp, aktivering, (for)revalidering og ledighedsydelse - 2005

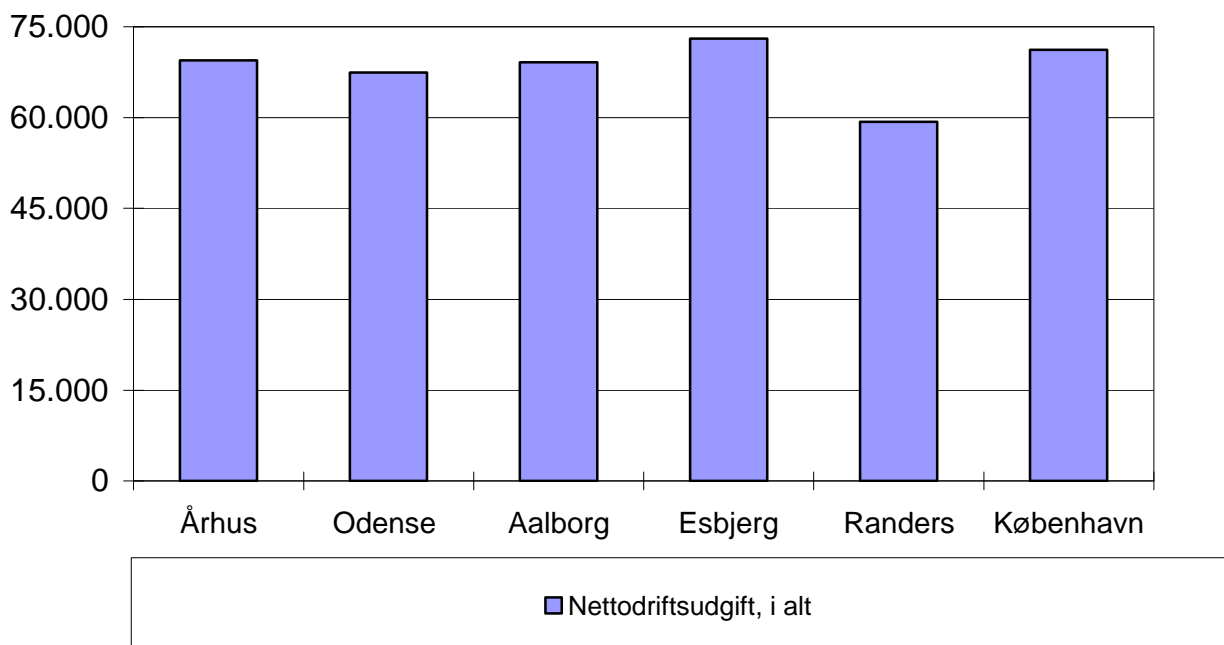
Kr. pr. indbygger



Kilde: Tabel 75

Figur 37. Nettodriftsudgifter til forsørgelse inkl. følgeudgifter m.m. pr. modtager - budget 2005

Kr. pr. modtager



Kilde: Tabel 78

Tabel 75 Nettodrifudsudgifter til forsørgelse i forbindelse med kontanthjælp, aktivering, (for)revalidering og Ledighedsydelse - 2005

Kr. pr. indbygger	Århus	Odense	Aalborg	Esbjerg	Randers	København
Passiv	1.394	1.664	953	1.334	1.394	1.695
Aktiv	425	392	454	579	468	973
(For)revalidering	638	349	486	564	425	577
Ledighedsydelse	191	149	115 ¹⁾	242	146	65
Nettodriftsudgift, i alt	2.648	2.553	2.007	2.719	2.433	3.309

1) Samlet beløb til ledighedsydelse. Budgettet er ikke opdelt på perioderne før første fleksjob og i perioden mellem 2 fleksjob.

Tabel 76 Nettodrifudsudgifter til følgeudgifter i forbindelse med kontanthjælp, aktivering og (for) revalidering - 2005

Kr. pr. indbygger	Århus	Odense	Aalborg	Esbjerg	Randers	København
Passiv	58	58	65	55	34	156
Aktiv	230	156	269	332	150	495
(For)revalidering ¹⁾	304	110 ²⁾	216	188	234	301
Ledighedsydelse	0	0	0	0	0	2
Nettodriftsudgifter, i alt	593	324	550	575	419	954

1) Følgeudgiften er inkl. amtsrefusion.

2) I Odense registreres kun udgifter som følge af uddannelse og ikke selve uddannelsen - denne registreres på funktion 5.40. Endvidere registreres §63-aktiviteter, hvor forsørgelsesgrundlaget er sygedagpenge.

I Odense registreres driftsudgifter i fb.m. uddannelsesaktiviteter på dels 5.01 vedr. kontanthjælpsmodtagere §12 og forrevalider §47 og dels 5.98 vedr. aktivanter §16.

Tabel 77 Nettodriftsudgifter til forsørgelse inkl. følgeudgifter m.m. pr. indbyggere - budget 2005

Kr. pr. indbyggere	Århus	Odense	Aalborg	Esbjerg	Randers	København
Passiv	1.453	1.721	1.018	1.389	1.428	1.850
Aktiv	655	548	722	911	618	1.468
(For)revalidering	941	459	702	752	659	878
Ledighedsydelse	191	149	115	242	146	67
Løntilskud til personer i fleks- og skånejob	354	235	160	325	326	122
Løntilskud til forsikrede ledige (tidl. Jobtræning)	49	88	87	73	63	75
Førtidspension	2.079	2.394	1.792	3.068	2.536	1.799
Sygedagpenge	950	1.012	1.058	833	1.130	951
Integration ¹⁾	-141	-131	-66	-88	-120	-205
Nettodriftsudgift, i alt	6.532	6.476	5.588	7.506	6.787	7.006

1) Integration omfatter alene 5.61, grp. 04, idet tabellen er en opgørelse over forsørgelsesydelse.

Tabel 78 Nettodrifudsudgifter til forsørgelse inkl. følgeudgifter m.m. pr. modtager - budget 2005

Kr. pr. modtager	Århus	Odense	Aalborg	Esbjerg	Randers	København
Passiv	59.569	66.324	51.901	58.004	57.628	60.030
Aktiv	64.575	67.131	81.528	89.050	75.576	97.143
(For)revalidering	98.333	88.070	155.299	100.553	109.571	119.277
Ledighedsydelse	106.569	110.490	101.263	99.505	99.835	103.229
Løntilskud til personer i fleks- og skånejob	32.392	22.981	26.749	38.268	30.584	37.402
Løntilskud til forsikrede ledige (tidl. jobtræning)	26.676	34.691	56.307	50.283	15.800	25.315
Førtidspension	82.364	86.876	66.294	85.225	62.886	80.465
Sygedagpenge	86.651	95.008	91.688	90.850	71.590	97.567
Integration ¹⁾	-43.325	-30.733	-27.903	-25.010	-34.174	-32.245
Nettodriftsudgift, i alt	66.557	67.489	67.645	73.063	59.167	71.028

1) Integration omfatter alene 5.61, grp. 04, idet tabellen er en opgørelse over forsørgelsesydelse.

Tabel 79 Udgifter til integration pr. 18-60 årige - budget 2005

Beløb kr.	Århus	Odense	Aalborg	Esbjerg	Randers	København
5.61 Introduktionsydelse (grp. 04)	27	45	32 ¹⁾	79	88	38
5.60 Resultattilsk. for udlændinge (grp. 95), danskprøve	0	-23	-12	-4	-48	-10
5.60 Resultattilsk. for udlændinge (grp. 95), ord. beskæftig.	-11	-14	-5	-6	0	-38
5.60 Tilskud til udlændinge, der modtager tilbud efter §23 under introduktionsprogrammet (grp. 92)	-100	-48	-11	-43	-93	-30
5.60 Tilbud til udlændinge, der modtager danskudd. under introduktionsprogrammet (grp. 93)	-64	-60	-45	-61	-41	-75
5.60 Tilskud til udlændinge, der modtager særligt tilrettelagt danskuddannelse. (grp.94)	-5	-8	-1	-6	-1	-14
5.60 Grundtilskud for udlændinge omfattet af introduktionsprogrammet (grp. 97)	-69	-110	-66	-107	-110	-170
I alt	-223	-216	-108	-149	-205	-300

1) Budgetteret bruttodriftsudgift til ydelser på gr. 04 i B05

Tabel 80 Antal modtagere af integrationsydelser, pr. 10.000 18-60 årige - budget 2005

Antal modtagere	Århus	Odense	Aalborg	Esbjerg	Randers	København
5.61 Introduktionsydelser (grp. 04)	9	6	5 ¹⁾	8	11	8
5.60 Resultattilsk. for udlændinge (grp. 95), danskprøve	0	11	6	2	0	5
5.60 Resultattilsk. for udlændinge (grp. 95), ord. beskæftig.	4	4	2	2	0	12
5.60 Tilskud til udlændinge, der modtager tilbud efter §23 under introduktionsprogrammet (grp. 92)	7	6	2	6	13	4
5.60 Tilbud til udlændinge, der modtager danskudd. under introduktionsprogrammet (grp. 93)	12	11	8	11	7	13
5.60 Tilskud til udlændinge, der modtager særligt tilrettelagt danskuddannelse. (grp.94)	3	4	1	4	1	9
5.60 Grundtilskud for udlændinge omfattet af introduktionsprogrammet (grp. 97)	17	27	16	27	27	43
I alt	51	70	39	60	60	93

1) For B05 forventes 86 helårspersoner at modtage ydelse - heraf 46 vedr. gr. 04.

Tabel 81 Ledigheden i forhold til arbejdsstyrken m.v. - 2004

Procentandel	Århus	Odense	Aalborg	Esbjerg	Randers	København
Forsikrede ledige i procent af samtlige forsikrede	8,1	8	9,7	6,5	8,3	9,6
Ledige i procent af arbejdsstyrken	7,7	8	9,3	6,2	8	7,1
Gennemsnitligt antal ikke forsikrede ledige pr. 1.000 18-39 årige i arbejdsstyrken	33,9	36,7	29,6	22,3	24,5	11

ADMINISTRATIONSUDGIFTER

Administrationsudgifter

Tabellerne på dette område indeholder nøgletal om udgifter til den kommunale administration i de 6 kommuner.

Nøgletallene tager udgangspunkt i Indenrigs- og Sundhedsministeriets kontoplan og *tabel 82* viser udgifterne til administration pr. indbygger i bred forstand, det vil sige inklusive udgifter til det politiske niveau samt kommissioner, råd og nævn. Derudover opgøres administrationsudgifternes andel af de samlede driftsudgifter.

I *tabel 83* opgøres de samme nøgletal, men for en mere snæver definition af administrative udgifter – nemlig udgifter til de kommunale forvaltninger.

Nøgletallene er opgjort som hele, såkaldte funktioner i det kommunale regnskabssystem og er således ikke korrigeret for forskelle i konteringspraksis.

Tabel 82 Administrative udgifter, Regnskab 2004

i 1.000 kr.	Århus	Odense	Aalborg	Esbjerg	Randers	København
Fælles formål	496	611	4.893	0	212	2.512
Kommunalbestyrelsen	4.934	9.990	10.718	5.855	6.178	31.249
Kommissioner, råd og nævn	1.004	499	1.145	505	471	10.522
Administrationsbygninger	41.530	45.035	37.016	11.377	3.949	203.542
Sekretariat og forvaltninger	1.109.860	723.108	621.833	298.137	227.267	2.672.684
Udgifter i alt	1.157.824	779.243	675.605	315.874	238.077	2.920.509
Indbyggere primo 1)	293.510	185.206	163.231	82.396	62.137	501.664
Samlede driftsudgifter ¹⁾	12.169.189	7.521.093	6.554.172	3.570.753	2.732.393	31.577.336
Udgifter pr. indbygger - kr.	3.945	4.207	4.139	3.834	3.831	5.822
Administrationsandel i pct. ²⁾	9,51	10,36	10,31	8,85	8,71	9,25

Anmærkninger

Kilde: Regnskabstal for 2004 fra kommunerne.

Københavns tal indeholder såvel primær- som amtskommunale udgifter.

1) Driftsudgifterne for Hovedkonto 0-6 er ikke fratrukket refusion.

2) Udtrykker hvor stor en del af de samlede driftsudgifter, der anvendes til administration j.f. tabellens definition.

Tabel 83 Administrative udgifter til sekretariat og forvaltninger, Regnskab 2004

i 1.000 kr.	Århus	Odense	Aalborg	Esbjerg	Randers	København
Sekretariat og forvaltninger ¹⁾	1.109.860	723.108	621.833	298.137	227.267	2.672.684
Indbyggere primo	293.510	185.206	163.231	82.396	62.137	501.664
Udgifter pr. indbygger - kr.	3.781	3.904	3.810	3.618	3.658	5.328
Administrationsandel i pct. ²⁾	9,12	9,61	9,49	8,35	8,32	8,46

Anmærkninger

Kilde: Regnskabstal for 2004 fra kommunerne.

Driftsudgifterne for Hovedkonto 0-6 er ikke fratrukket refusion.

Københavns tal indeholder såvel primær- som amtskommunale udgifter.

1) Udgiften på Funktion 6.51.

2) Udtrykker hvor stor en del af de samlede driftsudgifter, der anvendes til administration til sekretariat og forvaltninger j.f. tabellens definition.

Tabeloversigt:

Tabel:	Bilagstabel:		
		42	1+38
		43	1+38
		44	1+39
		45	1+40
		46	40+41
		47	41
		48	1+53
		49	1+42
		50	1+43
		51	45
		52	42+48
		53	44
		54	46
		55	47
		56	1+48
		57	1+49+50
		58	1+49
		59	1+50
		60	50
		61	1+51
		62	1+51
		63	1+52+53
		64	1+54+55
		65	1+53
		66	1+54
		67	1+55
		68	1+56
		69	57
		70	57
		71	58
		72	1+59
		73	59
		74	58+60
		75	1+61
		76	1+63
		77	1+61+62+63+64+65
		78	61+62+63+64+65
		79	1+67
		80	1+66
		81	68+69
5	1		
6	1		
7	1+6		
8	7		
9	7		
10	8		
11	1+9		
12	10		
13	5+11+12+13		
14	5+14+15		
15	5+13		
16	1+17		
17	1+19		
18	2+20		
19	1+21		
20	1+22		
21	23		
22	1+24		
23	25		
24	1+24+26		
25	1+27		
26	27+28		
27	1+33		
28	1+29		
29	1+29		
30	29+30		
31	30		
32	30		
33	31		
34	30		
35	30		
36	1+32		
37	2+5+36		
38	1+33		
39	1+35		
40	5+37		
41	34		