

# INDVANDRERE OG EFTERKOMMERE I ÅRHUS KOMMUNE.

Nærværende rapport om **Indvandrere og efterkommere i Århus Kommune (ÅK)** - udvalgte Århus-tal er en opfølgning på rapporten "Indvandrere i Danmark" fra Danmarks Statistik (DS), december 1998.

## Definitioner og afgrænsninger.

I rapporten fra Danmarks Statistik og i tabeller med Århus-tal, som er modtaget fra Danmarks Statistik, skelnes mellem på den ene side **mere udviklede lande** (udover EU+Norden og Nordamerika indgår også følgende lande, som i statistikkerne normalt indgår som 3. lande: Japan, Australien, New Zealand, øvrige europæiske lande excl. Tyrkiet og Cypern samt dele af det tidligere Sovjetunionen (Aserbajdsjan, Usbekistan, Kasakstan, Turkmenistan, Kirgisistan, Tadsjikistan, Georgien og Armenien)), og på den anden side **mindre udviklede lande** som omfatter alle øvrige lande.

En **indvandrer** er i denne rapport en person, der er født i udlandet af forældre, der begge (eller den ene hvis der ikke findes oplysninger om den anden) er udenlandske statsborgere eller født i udlandet. Hvis der ikke findes oplysninger om nogen af forældrene, og personen er født i udlandet, opfattes personen også som indvandrer.

En **efterkommer** er en person, der er født i Danmark af forældre, hvoraf ingen er dansk statsborger født i Danmark. Hvis der ikke findes oplysninger om nogen af forældrene, og personen er udenlandsk statsborger, opfattes personen også som efterkommer.

I gruppen **øvrige (danskere)** indgår personer, hvor mindst en af forældrene er dansk statsborger og født i Danmark, uanset personens eget fødeland og statsborgerskab. Hvis der ikke findes oplysninger om nogen af forældrene, tilhører personen gruppen "Øvrige", hvis pågældende er dansk statsborger født i Danmark. I nærværende rapport vil betegnelserne **øvrige, øvrige (danskere)** og **danskere** blive anvendt synonymt for befolkningsgruppen "Øvrige".

Husstande: En **indvandrer-husstand** består udelukkende af indvandrere og/eller efterkommere.

En **blandet husstand** består af indvandrere og/eller efterkommere og desuden af mindst en person, der tilhører gruppen øvrige (danskere).

I **øvrige husstande** (danske husstande) er der ingen indvandrere eller efterkommere.

## Sammenfatning:

Antallet af indvandrere i Århus Kommune er 3-doblet siden 1980 - fra ca. 6.900 indvandrere pr. 1. januar 1980 til 20.600 indvandrere pr. 1. januar 1998.

2 ud af 3 indvandrere i Århus Kommune kom i 1980 fra mere udviklede lande, mens forholdet er omvendt i dag, dvs. at 2 ud af 3 indvandrere i Århus Kommune i dag kommer fra mindre udviklede lande.

Antallet af efterkommere i Århus Kommune er næsten 7-doblet siden 1980 - fra knap 900 efterkommere pr. 1. januar 1980 til knap 5.900 efterkommere pr. 1. januar 1998.

2 ud af 3 efterkommere i Århus Kommune kom i 1980 fra mere udviklede lande. I dag kommer 6 ud af 7 efterkommere fra mindre udviklede lande. Grunden til dette er dels den stigende indvandring fra mindre udviklede lande og dels en høj fertilitet (fødselshyppighed) i denne indvandrergruppe. Mens fertiliteten blandt indvandrere fra mere udviklede lande ligner fertiliteten hos øvrige danskere, ligger den betydeligt højere blandt indvandrere fra mindre udviklede lande.

Det er et gennemgående træk inden for mange af de analyserede områder, at når der foretages en opdeling på mere og mindre udviklede lande, så er der store ligheder mellem indvandrere fra mere udviklede lande og øvrige danskere, mens indvandrere fra mindre udviklede lande afviger en del herfra.

Aldersfordelingen i de 2 grupper af indvandrere er meget forskellig i Århus Kommune. I gruppen af indvandrere fra mindre udviklede lande er der en stor overvægt af unge - godt 60% er under 35 år - og få er over 60 år, mens aldersfordelingen blandt indvandrere fra mere udviklede lande ligger tættere på aldersfordelingen for øvrige danskere i Århus Kommune. 45% af indvandrerne fra mere udviklede lande er under 35 år mod tilsvarende 50% for øvrige danskere.

85% af efterkommerne efter indvandrere i Århus Kommune er under 15 år. For efterkommere fra mindre udviklede lande drejer det sig om godt 90% mod knap 50% fra mere udviklede lande. Dette hænger sammen med, at størstedelen af indvandrerne har været relativt kort tid i Danmark, hvorfor deres efterkommere overvejende er børn. For øvrige danskere i Århus Kommune gælder det, at knap 17% er under 15 år.

Godt 13% af indvandrerhusstandene i Århus Kommune bor i parcelhus/rækkehus mod 43% blandt øvrige danske husstande. 81% af indvandrerhusstandene bor i etageboliger mod 53% af de danske husstande i Århus Kommune. Opdeler man indvandrerhusstandene på mere og mindre udviklede lande, viser det sig, at 9% af husstandene fra mindre udviklede lande bor i parcelhus/rækkehus mod 22% af husstandene fra mere udviklede lande.

Godt 90% af indvandrerhusstandene i Århus Kommune bor til leje og overvejende i en almennyttig boligforening. I alt 76% af indvandrerhusstandene i Århus Kommune bor til leje i en almennyttig boligforening. Den tilsvarende fordeling for øvrige danske husstande i Århus

Kommune er, at knap 60% af husstandene bor til leje, og i alt 27% af de øvrige danske husstande bor til leje i en almennyttig boligforening.

Kun 8% af indvandrerhusstandene i Århus Kommune bor i egen bolig, mens den tilsvarende andel for øvrige danske husstande i Århus Kommune er godt 40%.

Erhvervsfrekvensen<sup>1)</sup> i Århus Kommune for efterkommere fra mere og mindre udviklede lande ligger meget tæt på hinanden og ligner mere erhvervsfrekvensen for øvrige danskere end erhvervsfrekvensen for indvandrere i Århus Kommune. Her er der sket en tydelig udvikling fra indvandrere til efterkommere. Dog skal der gøres opmærksom på, at der antalsmæssigt ikke er ret mange voksne efterkommere i Århus Kommune.

Erhvervsfrekvensen omfattende alle 16-66 årige i Århus Kommune pr. 1. januar 1997 var 75%. 47% for indvandrere, 64% for efterkommere og 77% for øvrige danskere.

Arbejdsløsheden for efterkommere i Århus Kommune ligger lidt højere end for øvrige danskere i Århus Kommune, men langt under arbejdsløsheden for indvandrere i Århus Kommune. Igen skal der gøres opmærksom på, at der ikke er ret mange efterkommere i Århus Kommune i den erhvervsaktive alder.

I 1997 var arbejdsløsheden for øvrige danskere i Århus Kommune 8,1%, knap 10% for efterkommere (både fra mere og mindre udviklede lande), men 15% for indvandrere fra mere udviklede lande og 32% for indvandrere fra mindre udviklede lande.

For de beskæftigede efterkommere i Århus Kommune ses en branchefordeling for lønmodtagere, der har en endnu større koncentration i handel-, hotel- og restaurationsvirksomhed, end det ses for indvandrere - det gælder især efterkommere fra mindre udviklede lande.

Den vigtigste lønmodtagerbranche for indvandrere i Århus Kommune er offentlige og personlige tjenesteydelser, idet 40-50% af de indvandrere - der er lønmodtagere - er beskæftiget inden for offentlige og personlige tjenesteydelser. Dette gælder også efterkommere fra mere udviklede lande.

En meget stor del af de indvandrere, der er selvstændige, er selvstændige inden for branchen handel-, hotel- og restaurationsvirksomhed. Det gælder således 3 ud af 4 selvstændige indvandrere fra mindre udviklede lande.

For indvandrere blandt de uddannelsessøgende i Århus Kommune er mænd/drenge generelt overrepræsenteret på erhvervsuddannelserne og de videregående uddannelser, mens kvinder/piger er overrepræsenteret på den almene gymnasiale uddannelse.

- 1) Erhvervsfrekvensen er lig forholdet mellem antallet af 16-66 årige personer i arbejdsstyrken<sup>2)</sup> og antallet af 16-66 årige personer.
- 2) Arbejdsstyrken er lig summen af antallet af beskæftigede og arbejdsløse personer.

## Nogle forhold der har betydning for en del af sammenligningerne i notatet om "indvandrere i Århus":

Når man sammenligner Århus Kommune med hele landet, skal man være opmærksom på, at befolkningssammensætningen i Århus Kommune i sig selv, dvs. også uden indvandrere og efterkommere, afviger fra hele landet. Det samme forhold gør sig gældende på boligområdet.

Befolkningens aldersfordeling i Århus Kommune er påvirket af de mange uddannelsessøgende i alderen 18-29 år. Dette betyder relativt færre børn og gamle og flere unge i Århus Kommune end på landsplan.

Godt 40% af boligerne i Århus Kommune er parcelhuse/rækkehuse og 55% er etageboliger, mens det modsatte forhold stort set gør sig gældende på landsplan. Dette forhold afspejler sig også i ejerforholdet, idet godt 60% af boligerne i Århus Kommune er lejeboliger mod 46% på landsplan.

Endelig er de beskæftigede indvandreres og efterkommeres uddannelsesniveau i statistikkerne påvirket betydeligt af, at Danmarks Statistik kun har oplysninger om uddannelser taget i Danmark, hvilket betyder, at mange indvandrere har uoplyste uddannelsesforhold.

## Befolkning, husstande og boliger.

Tabel 1. Befolkningen i Århus Kommune og hele landet fordelt på indvandrere, efterkommere og øvrige (danskere) pr. 1. januar 1998.

	Århus Kommune		Hele landet	
	Antal	pct.	Antal	pct.
Indvandrere	20.621	7,3	276.781	5,2
Efterkommere	5.868	2,1	70.252	1,3
Øvrige (danskere)	255.648	90,6	4.947.827	93,4
I alt	282.137	100,0	5.294.860	100,0

Af tabel 1 fremgår, at Århus Kommune har en noget større andel indvandrere og efterkommere end på landsplan.

Tabel 2. Indvandrere og efterkommere i Århus Kommune og hele landet fordelt på mere og mindre udviklede lande pr. 1. januar 1998.

	Århus Kommune			Hele landet		
	Indvandrere	Efterkommere	I alt	Indvandrere	Efterkommere	I alt
	Antal					
Mere udviklede lande	7.121	851	7.972	144.214	19.500	163.714
Mindre udviklede lande	13.500	5.017	18.517	132.567	50.752	183.319
I alt	20.621	5.868	26.489	276.781	70.252	347.033
	Pct.					
Mere udviklede lande	34,5	14,5	30,1	52,1	27,8	47,2
Mindre udviklede lande	65,5	85,5	69,9	47,9	72,2	52,8
I alt	100,0	100,0	100,0	100,0	100,0	100,0

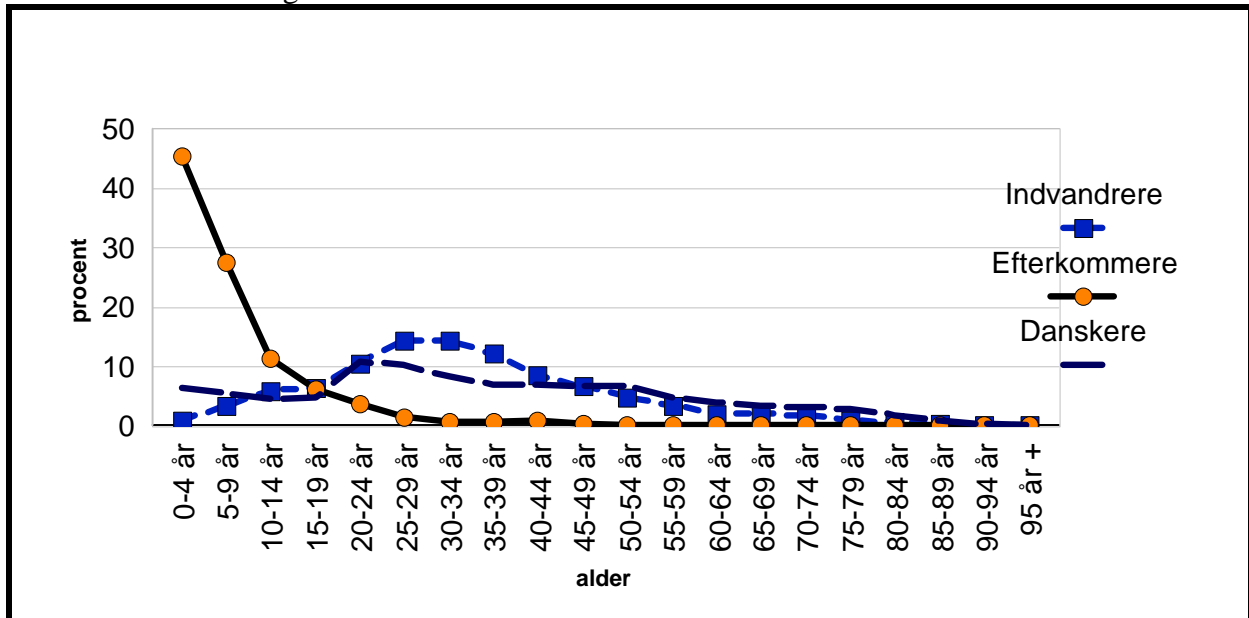
Mens fordelingen af indvandrere og efterkommere tilsammen opdelt på mere og mindre udviklede lande for landet som helhed næsten er 1:1, kommer mere end 2 ud af 3 indvandrere og efterkommere tilsammen i Århus Kommune fra mindre udviklede lande (jfr. tabel 2).

Tabel 3. Indvandrere, efterkommere og øvrige (danskere) i Århus Kommune og hele landet fordelt efter alder pr. 1. januar 1998. Relativ fordeling.

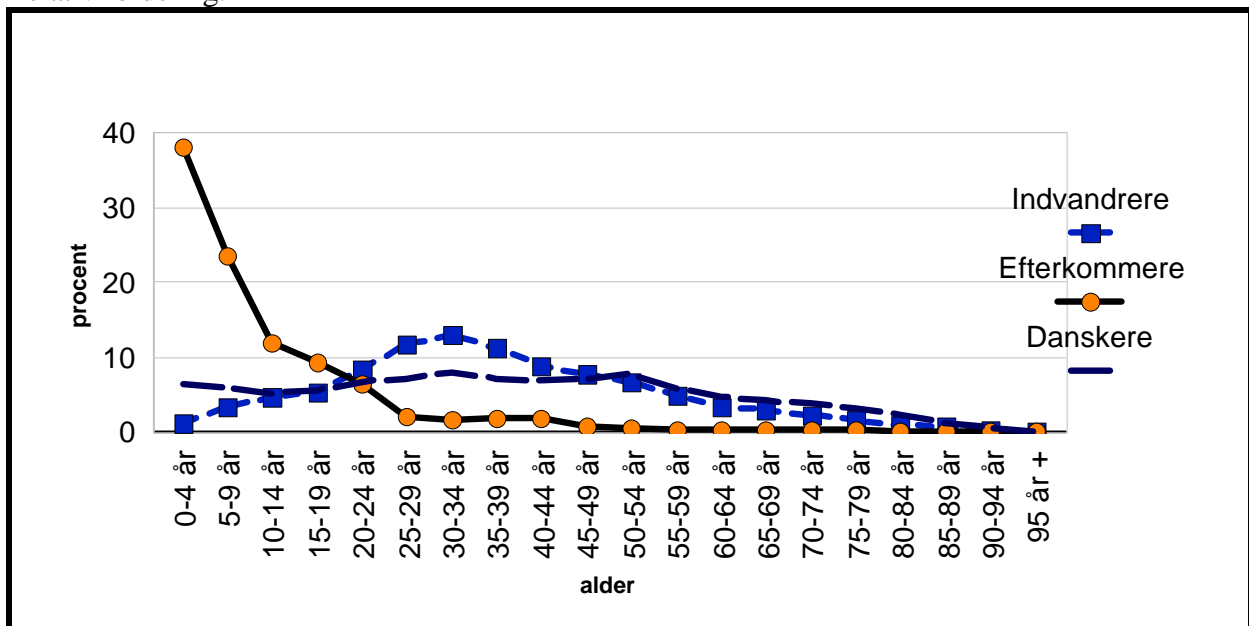
Alder	Århus Kommune				Hele landet			
	Indvandrere	Efterkommere	Danskere	I alt	Indvandrere	Efterkommere	Danskere	I alt
	Pct.							
0-4 år	1,0	45,5	6,3	6,8	1,3	38,1	6,4	6,5
5-9 år	3,5	27,7	5,6	5,9	3,4	23,7	6,0	6,1
10-14 år	5,9	11,5	4,6	4,8	4,8	11,9	5,2	5,3
15-19 år	6,4	6,3	4,9	5,0	5,4	9,4	5,6	5,6
20-24 år	10,7	3,8	10,8	10,6	8,4	6,4	6,7	6,8
25-29 år	14,4	1,4	10,3	10,4	11,8	2,2	7,1	7,3
30-34 år	14,5	0,8	8,4	8,6	13,0	1,7	7,9	8,1
35-39 år	12,2	0,8	7,1	7,4	11,3	1,8	7,1	7,2
40-44 år	8,5	1,1	7,0	7,0	9,0	1,8	7,0	7,0
45-49 år	6,7	0,3	6,7	6,6	7,8	0,7	7,1	7,0
50-54 år	4,8	0,2	6,8	6,5	6,7	0,5	7,8	7,6
55-59 år	3,3	0,1	4,8	4,6	5,0	0,3	5,8	5,7
60-64 år	2,1	0,1	4,0	3,7	3,5	0,3	4,8	4,7
65-69 år	2,1	0,1	3,4	3,3	2,9	0,3	4,3	4,1
70-74 år	1,7	0,2	3,2	3,0	2,2	0,3	3,9	3,8
75-79 år	1,1	0,1	2,8	2,6	1,6	0,2	3,3	3,1
80-84 år	0,6	0,0	1,8	1,7	1,1	0,1	2,2	2,1
85-89 år	0,4	0,0	1,0	1,0	0,7	0,1	1,3	1,2
90-94 år	0,1	0,0	0,4	0,4	0,3	0,0	0,5	0,4
95 år +	0,0	0,0	0,1	0,1	0,1	0,0	0,1	0,1
I alt	100,0	100,0	100,0	100,0	100,0	100,0	100,0	100,0
I alt absolut	20.621	5.868	255.648	282.137	276.781	70.252	4.947.827	5.294.860

Knap 75% af efterkommerne i Århus Kommune er under 10 år mod godt 60% på landsplan. Ses der på indvandrerne, er de århusianske indvandrere generelt yngre end tilsvarende på landsplan (jfr. tabel 3 og figur 1a og 1b).

Figur 1a. Befolkningens aldersfordeling i Århus Kommune opdelt på herkomst pr. 1. januar 1998. Relativ fordeling.



Figur 1b. Befolkningens aldersfordeling i hele landet opdelt på herkomst pr. 1. januar 1998. Relativ fordeling.



Tabel 4. Antal husstande i Århus Kommune og hele landet med og uden personer med udenlandsk herkomst pr. 1. januar 1998.

	Århus Kommune				Hele landet			
	Indvandrer- husstande	Blandede husstande	Danske husstande	I alt	Indvandrer- husstande	Blandede husstande	Danske husstande	I alt
Antal husstande i alt, abs.	6.842	5.354	118.629	130.825	89.482	84.583	2.232.945	2.407.010
	Pct.							
Antal husstande i alt	<b>100,0</b>	<b>100,0</b>	<b>100,0</b>	<b>100,0</b>	<b>100,0</b>	<b>100,0</b>	<b>100,0</b>	<b>100,0</b>
1 person	33,4	-	41,2	39,1	39,0	-	37,9	36,6
2 personer	17,1	44,3	32,3	32,0	15,6	49,4	33,1	32,9
3 personer	14,6	23,8	12,4	13,0	13,4	25,0	13,0	13,4
4 personer	13,7	18,1	10,2	10,7	14,2	20,1	11,6	11,9
5 personer eller derover	21,2	13,8	3,8	5,2	17,8	5,5	4,4	5,2
Gns. antal personer	2,9	3,5	2,1	2,2	2,7	3,4	2,1	2,2

Det gennemsnitlige antal personer pr. indvandrerhusstand i Århus Kommune er lidt højere end på landsplan. Dette gælder også for blandede husstande (jfr. tabel 4).

Tabel 5. Husstande i egentlige<sup>1)</sup> boliger i Århus Kommune og hele landet fordelt efter boligens art og husstandstype pr. 1. januar 1998.

Husstandstype	Århus				Hele landet			
	Parcelhuse mv.	Etageboliger	Andre boliger	I alt	Parcelhuse mv.	Etageboliger	Andre boliger	I alt
	Antal							
I alt	<b>53.712</b>	<b>70.027</b>	<b>5.273</b>	<b>129.012</b>	<b>1.402.311</b>	<b>911.410</b>	<b>43.330</b>	<b>2.357.051</b>
Indvandrerhusstand	901	5.488	402	6.791	18.439	65.748	3.620	87.807
Blandet husstand	2.571	2.435	275	5.281	50.030	31.444	1.479	82.953
Dansk husstand	50.240	62.104	4.596	116.940	1.333.842	814.218	38.231	2.186.291
	Pct.							
I alt	<b>41,6</b>	<b>54,3</b>	<b>4,1</b>	<b>100,0</b>	<b>59,5</b>	<b>38,7</b>	<b>1,8</b>	<b>100,0</b>
Indvandrerhusstand	13,3	80,8	5,9	100,0	21,0	74,9	4,1	100,0
Blandet husstand	48,7	46,1	5,2	100,0	60,3	37,9	1,8	100,0
Dansk husstand	43,0	53,1	3,9	100,0	61,0	37,2	1,7	100,0

For alle husstandstyper er husstandene i Århus Kommune mere tilbøjelige til at bo i etageboliger end for landet som helhed, mens det modsatte gør sig gældende på parcelhusområdet (jfr. tabel 5). Dette skyldes især boligsammensætningen, idet ca. 40 % af boligerne i Århus Kommune er parcel- huse og ca. 55% er etageboliger, mens det omvendte forhold stort set er gældende på landsplan.

1) Egentlige boliger er antallet af boliger excl. sommerhuse og fælleshusholdninger.  
 Tabel 6. Husstande i Århus Kommune og hele landet i egentlige boliger<sup>1)</sup> fordelt efter husstandstype og ejer/lejerforhold for boligen pr. 1. januar 1998.

	Århus					
	Udlejede boliger			Boliger benyttet af ejeren		Husstande i egentlige boliger I alt
	I alt	Heraf Privat person el. interessentselsk.	Almennyttigt boligselskab	I alt	Heraf Privat person el. interessentselsk.	
	Antal					
<b>I alt</b>	<b>78.322</b>	13.307	38.345	<b>50.326</b>	40.968	<b>129.012</b>
Indvandrerhusstand	<b>6.215</b>	287	5.151	<b>557</b>	357	<b>6.791</b>
Blandet husstand	<b>2.923</b>	552	1.331	<b>2.339</b>	1.926	<b>5.281</b>
Dansk husstand	<b>69.184</b>	12.468	31.863	<b>47.430</b>	38.685	<b>116.940</b>
	Pct.					
<b>I alt</b>	<b>60,7</b>	10,3	29,7	<b>39,0</b>	31,8	<b>100,0</b>
Indvandrerhusstand	<b>91,5</b>	4,2	75,9	<b>8,2</b>	5,3	<b>100,0</b>
Blandet husstand	<b>55,3</b>	10,5	25,2	<b>44,3</b>	36,5	<b>100,0</b>
Dansk husstand	<b>59,2</b>	10,7	27,2	<b>40,6</b>	33,1	<b>100,0</b>
	Hele landet					
	Udlejede boliger			Boliger benyttet af ejeren		Husstande i egentlige boliger I alt
	I alt	Heraf Privat person el. interessentselsk.	Almennyttigt boligselskab	I alt	Heraf Privat person el. interessentselsk.	
	Antal					
<b>I alt</b>	<b>1.093.921</b>	197.432	463.574	<b>1.254.540</b>	1.147.932	<b>2.357.051</b>
Indvandrerhusstand	<b>73.471</b>	7.730	44.362	<b>13.850</b>	9.909	<b>87.807</b>
Blandet husstand	<b>35.182</b>	6.370	13.161	<b>47.455</b>	42.484	<b>82.953</b>
Dansk husstand	<b>985.268</b>	183.332	406.051	<b>1.193.235</b>	1.095.539	<b>2.186.291</b>
	Pct.					
<b>I alt</b>	<b>46,4</b>	8,4	19,7	<b>53,2</b>	48,7	<b>100,0</b>
Indvandrerhusstand	<b>83,7</b>	8,8	50,5	<b>15,8</b>	11,3	<b>100,0</b>
Blandet husstand	<b>42,4</b>	7,7	15,9	<b>57,2</b>	51,2	<b>100,0</b>
Dansk husstand	<b>45,1</b>	8,4	18,6	<b>54,6</b>	50,1	<b>100,0</b>

Anm. Husstande med uoplyste udlejningsforhold indgår kun i tabellens yderste kolonne til højre.

8% af indvandrerhusstandene i Århus Kommune ejer deres egen bolig mod det dobbelte (15,8%) på landsplan, mens resten af indvandrerhusstandene i Århus Kommune bor til leje og langt overvejende i almennyttige boligselskaber - i alt 76% af indvandrerhusstandene i Århus Kommune bor til leje i almennyttige boligselskaber mod godt 50% på landsplan (jfr. tabel 6).

1) Egentlige boliger er antallet af boliger excl. sommerhuse og fælleshusholdninger.

## Arbejdsmarked og uddannelse.

Tabel 7. Antal 16-66 årige i Århus Kommune og hele landet fordelt efter herkomst og arbejdsmarkedstilknøytning pr. 1. januar 1997.

	Århus				
	I alt 16-66 årige	Arbejds- styrken	Beskæf- tignede	Arbejds- løse	Erhvervs- frekvens
	Antal				Pct.
<b>I alt</b>	<b>199.836</b>	<b>149.429</b>	<b>137.962</b>	<b>11.467</b>	<b>74,8</b>
Indvandrere i alt	16.459	7.693	6.094	1.599	46,7
Efterkommere i alt	705	452	404	48	64,1
Øvrige (danskere)	182.672	141.284	131.464	9.820	77,3
	Hele landet				
	I alt 16-66 årige	Arbejds- styrken	Beskæf- tignede	Arbejds- løse	Erhvervs- frekvens
	Antal				Pct.
<b>I alt</b>	<b>3.579.132</b>	<b>2.768.567</b>	<b>2.574.895</b>	<b>193.672</b>	<b>77,4</b>
Indvandrere i alt	216.648	118.734	94.932	23.802	54,8
Efterkommere i alt	15.031	10.123	9.095	1.028	67,3
Øvrige (danskere)	3.347.453	2.639.710	2.470.868	168.842	78,9

Erhvervsfrekvensen for indvandrere i Århus Kommune er 47% mod 55% på landsplan, mens de tilsvarende tal for efterkommere er 64% for Århus og 67% for hele landet og for øvrige (danskere) 77% i Århus og 79% i hele landet (jfr. tabel 7). Dvs. at efterkommerne nærmer sig erhvervsfrekvensen for øvrige (danskere).



Tabel 9. Personer uden for arbejdsstyrken i Århus Kommune og hele landet fordelt på herkomst, landegruppe og socioøkonomisk status pr. 1. januar 1997.

Århus Kommune	Mere udviklede lande			Mindre udviklede lande			Øvrige (danskere)	I alt
	Indvan- drere	Efter- kommere	I alt	Indvan- drere	Efter- kommere	I alt		
Uden for arbejdsstyrken i alt, abs.	3.232	523	3.755	8.847	4.284	13.131	111.675	128.561
	Pct.							
Uden for arbejdsstyrken i alt	100,0	100,0	100,0	100,0	100,0	100,0	100,0	100,0
Uddannelsessøgende og børn	22,2	83,7	30,7	31,6	99,0	53,6	50,4	50,1
Efterlønsmodtagere	2,7	0,4	2,4	0,6	-	0,4	4,4	4,0
Pensionister	25,2	4,2	22,3	7,6	0,0	5,1	32,9	29,7
Overgangsydelse	1,9	-	1,6	1,0	-	0,7	1,5	1,4
Orlov fra ledighed	0,9	0,2	0,8	1,4	0,0	1,0	0,7	0,7
Øvrige uden for arbejdsstyrken	47,1	11,5	42,2	57,8	0,9	39,2	10,1	14,0
Hele landet	Mere udviklede lande			Mindre udviklede lande			Øvrige (danskere)	I alt
	Indvan- drere	Efter- kommere	I alt	Indvan- drere	Efter- kommere	I alt		
Uden for arbejdsstyrken i alt, i pct.	100,0	100,0	100,0	100,0	100,0	100,0	100,0	100,0
Uddannelsessøgende og børn	21,2	82,2	29,5	30,1	97,8	55,2	45,4	45,3
Efterlønsmodtagere	3,3	0,7	3,0	1,2	0,0	0,7	5,5	5,2
Pensionister	29,1	7,5	26,1	9,9	0,1	6,3	38,4	36,4
Overgangsydelse	1,9	0,1	1,7	2,0	0,0	1,2	1,9	1,9
Orlov fra ledighed	0,7	0,4	0,6	2,5	0,1	1,6	0,6	0,7
Øvrige uden for arbejdsstyrken	43,8	9,1	39,1	54,4	2,1	35,0	8,1	10,5

En meget stor andel af efterkommere uden for arbejdsstyrken såvel fra mere som mindre udviklede lande er i både Århus Kommune og i hele landet "uddannelsessøgende og børn" - fra de mindre udviklede lande er det således næsten alle (99% i Århus Kommune)). Blandt indvandrere er det derimod kun 20-30 %, der er "uddannelsessøgende og børn" (jfr. tabel 9).

Tabel 10. Indvandrere og efterkommere samt øvrige (danskere) i Århus Kommune og hele landet fordelt på beskæftigelsestype, landegruppe og branche pr. 1. januar 1997.

Århus Kommune	Selvstændige					Lønmodtagere				
	Indvandrere		Efterkommere		Øvrige (danskere)	Indvandrere		Efterkommere		Øvrige (danskere)
	Mere udvik- lede lande	Mindre udvik- lede lande	Mere udvik- lede lande	Mindre udvik- lede lande		Mere udvik- lede lande	Mindre udvik- lede lande	Mere udvik- lede lande	Mindre udvik- lede lande	
I alt absolut	310	502	16	6	8.568	2.971	2.448	266	177	126.104
	Pct.									
I alt	100,0	100,0	100,0	100,0	100,0	100,0	100,0	100,0	100,0	100,0
Landbrug, fiskeri og råstofudvinding	2,3	0,2	6,3	-	9,9	0,8	1,4	1,1	2,3	0,9
Fremstillingsvirksomhed	5,5	3,0	6,3	-	7,9	13,9	23,4	15,0	29,9	13,6
Energi- og vandforsyning	-	-	-	-	0,0	0,2	0,2	-	-	0,4
Bygge- og anlægsvirksomhed	3,5	0,8	-	-	7,2	3,3	1,5	3,4	-	4,0
Handel- hotel- og restaurationsvirks. mv.	37,4	73,5	18,8	100,0	25,4	15,1	19,9	22,2	39,5	17,9
Transportvirks., post og telekommunika.	2,6	1,2	12,5	-	4,6	5,6	5,5	5,6	6,2	7,9
Finansieringsvirks. mv., forretningsserv.	25,5	6,0	25,0	-	24,4	12,1	8,7	10,2	6,2	12,8
Offentlige og personlige tjenesteydelser.	11,3	5,0	12,5	-	11,5	49,0	39,5	42,5	15,8	42,6
Uoplyst	11,9	10,4	18,8	-	9,1	0,0	-	-	-	0,0
	Pct.									
I alt	100,0	100,0	100,0	100,0	100,0	100,0	100,0	100,0	100,0	100,0
Landbrug, fiskeri og råstofudvinding	10,1	0,4	7,8	1,0	28,1	2,3	1,7	0,8	1,3	2,2
Fremstillingsvirksomhed	6,3	2,0	4,3	2,5	6,1	19,3	25,1	16,7	22,5	18,9
Energi- og vandforsyning	0,0	0,0	-	-	0,2	0,5	0,2	0,5	0,1	0,7
Bygge- og anlægsvirksomhed	3,8	0,5	7,5	1,0	8,3	3,4	1,3	3,9	1,0	5,8
Handel- hotel- og restaurationsvirks. mv.	31,8	70,8	23,1	69,5	22,5	15,0	20,4	21,3	38,2	17,3
Transportvirks., post og telekommunika.	3,4	4,8	4,8	3,0	5,3	6,9	7,7	7,7	6,6	6,8
Finansieringsvirks. mv., forretningsserv.	22,3	6,4	27,1	5,9	14,6	12,4	14,1	13,9	13,1	10,7
Offentlige og personlige tjenesteydelser.	10,1	3,8	13,0	2,0	9,1	40,3	29,4	35,2	17,3	37,6
Uoplyst	12,1	11,1	12,5	15,3	5,8	0,0	0,0	-	-	0,0

En stor andel af de indvandrere i Århus Kommune og hele landet, der er selvstændige, er beskæftiget inden for "handel-, hotel- og restaurationsvirksomhed". Det gælder især indvandrere fra mindre udviklede lande.

Erhvervsfordelingen for de lønmodtagere, der er indvandrere og efterkommere fra mere udviklede lande i Århus Kommune og hele landet, ligner erhvervsfordelingen for øvrige (danske) lønmodtagere i henholdsvis Århus og hele landet. Den tilsvarende fordeling af lønmodtagere fra mindre udviklede lande udviser i Århus Kommune en overvægt inden for fremstillingsvirksomhed i forhold til øvrige (danske) lønmodtagere i Århus Kommune (jfr. tabel 10).

Tabel 11. Det gennemsnitlige antal ledige i Århus Kommune og hele landet fordelt på herkomst, alder og landegrupper. 1997

<b>Århus Kommune</b>	16-24 år	25-49 år	50-59 år	60-66 år	I alt
I alt absolut	1.239	9.312	2.150	582	13.283
	Pct.				
<b>I alt</b>	<b>4,4</b>	<b>10,0</b>	<b>9,2</b>	<b>13,6</b>	<b>8,9</b>
Øvrige (danskere)	4,1	8,9	8,8	13,2	8,1
Mere udviklede lande.	2,6	15,5	15,4	24,7	14,4
- Indvandrere.	2,7	15,8	15,0	25,3	14,8
- Efterkommere.	3,2	12,1	36,4	0,0	9,8
Mindre udviklede lande.	15,0	35,2	34,8	45,0	31,3
- Indvandrere.	16,0	35,3	34,8	45,0	32,1
- Efterkommere.	9,6	0,0	-	-	9,5
<b>Hele landet</b>	16-24 år	25-49 år	50-59 år	60-66 år	I alt
	Pct.				
<b>I alt</b>	<b>5,0</b>	<b>8,3</b>	<b>8,3</b>	<b>12,4</b>	<b>7,9</b>
Øvrige (danskere)	4,6	7,5	8,0	12,2	7,3
Mere udviklede lande.	8,6	14,8	13,4	18,1	14,0
- Indvandrere.	8,8	15,2	13,4	18,1	14,4
- Efterkommere.	8,1	11,0	12,9	18,3	10,4
Mindre udviklede lande.	15,5	32,9	32,6	33,2	29,4
- Indvandrere.	17,0	32,9	32,6	33,3	30,5
- Efterkommere.	11,6	21,2	-	-	12,4

Af tabel 11 ses, at arbejdsløsheden er højere for indvandrere for såvel mere som mindre udviklede lande end for øvrige (danskere) både i Århus Kommune og i hele landet, og at den er højest (over 30%) for indvandrere fra mindre udviklede lande. Efterkommernes arbejdsløshedsprocent nærmer sig niveauet for øvrige (danskere) både i Århus og hele landet, dog jfr. tidligere spiller det ind, at der ikke er ret mange efterkommere i den erhvervsaktive alder.

Tabel 12. Indvandrere og efterkommere med bopæl i Århus Kommune, der er beskæftiget i private virksomheder beliggende i Århus Kommune, den øvrige del af Århus Amt og resten af landet opdelt på køn pr. 1. januar 1997.

Antal personer	Mænd			Kvinder			I alt
	Århus Kommune	Øvrige del af Århus Amt	Resten af Danmark	Århus Kommune	Øvrige del af Århus Amt	Resten af Danmark	
Indvandrere ansat i private virks.	2.296	255	181	957	49	55	3.793
Efterkommere ansat i private virks.	183	3	18	113	4	10	331
Indvandrere eller efterkommere ansat i udlandet eller uoplyst	1	-	-	-	-	-	1
I alt	2.480	258	199	1.070	53	65	4.125

Ca. 3.800 indvandrere med bopæl i Århus Kommune er ansat i private virksomheder. Heraf er de 86% af jobbene beliggende i Århus Kommune. Der er tilsvarende 331 efterkommere med bopæl i Århus Kommune ansat i private virksomheder, heraf er de 89% af jobbene beliggende i Århus Kommune (jfr. tabel 12).

Tabel 13. Indvandrere og efterkommere med bopæl i Århus Kommune, der er beskæftiget i henholdsvis den kommunale forvaltning, den amtslige forvaltning og den statslige forvaltning opdelt på køn pr. 1. januar 1997.

Antal personer	Mænd				Kvinder				I alt
	Kommunale forvaltning	Amtslige forvaltning	Statslige forvaltning	Offentlige sektor i alt	Kommunale forvaltning	Amtslige forvaltning	Statslige forvaltning	Offentlige sektor i alt	
Indvandrere	462	243	357	1.232	648	289	233	1.205	2.437
Efterkommere	19	12	19	59	41	19	11	75	134
I alt	481	255	376	1.291	689	308	244	1.280	2.571

Ca. 2.400 indvandrere og 134 efterkommere med bopæl i Århus Kommune er ansat i den offentlige forvaltning, heraf er knap halvdelen ansat i den kommunale forvaltning (jfr. tabel 13).

Tabel 14. Indvandrere og efterkommere blandt uddannelsessøgende i Århus Kommune og hele landet pr. oktober 1997 fordelt på køn.

Århus Kommune	Indvandrere			Efterkommere			Samtlige studerende		
	Mænd	Kvinder	I alt	Mænd	Kvinder	I alt	Mænd	Kvinder	I alt
	Pct.		Antal	Pct.		Antal	Pct.		Antal
Grundskole 8 -9. kl.	51	49	518	42	58	167	50	50	5.096
Grundskole 10-11. kl.	51	49	172	60	40	52	53	47	1.889
Almen gymnasial	42	58	180	53	47	53	41	59	4.214
Erhvervsuddannelser i alt	63	37	484	59	41	91	55	45	7.193
Kort videregående udd.	68	32	104	20	80	5	47	53	1.488
Mellemlang videregå. udd.	56	44	309	42	58	26	45	55	7.749
Lang videregående udd.	60	40	678	52	48	79	50	50	17.307
i alt	56	44	2.445	50	50	473	49	51	44.936
Hele landet	Indvandrere			Efterkommere			Samtlige studerende		
	Mænd	Kvinder	I alt	Mænd	Kvinder	I alt	Mænd	Kvinder	
	Pct.		Antal	Pct.		Antal	Pct.		
Grundskole 8 -9. kl.	51	49	5.269	50	50	2.446	51	49	
Grundskole 10-11. kl.	51	49	2.002	52	48	849	52	48	
Almen gymnasial	43	57	2.097	44	56	1.405	38	62	
Erhvervsuddannelser i alt	56	44	4.805	55	45	2.280	55	45	
Kort videregående udd.	56	44	1.150	45	55	212	53	47	
Mellemlang videregå. udd.	46	54	2.699	41	59	658	34	66	
Lang videregående udd.	54	46	3.942	52	48	1.026	51	49	

For indvandrere blandt de uddannelsessøgende i Århus Kommune er mænd generelt overrepræsenteret på erhvervsuddannelserne og de videregående uddannelser, mens kvinderne er overrepræsenteret på den almene gymnasiale uddannelse. Det samme forhold gør sig gældende på landsplan på nær for de mellemlange videregående uddannelser, hvor der er flest kvinder.