

Arbejdsmarked og uddannelse.

Tabel 5.1 og bilagstabel 5.a. Indvandrere i Århus Kommune fordelt efter køn, land og arbejdsmarkedstilknytning pr. 1. januar 1997.

	Mænd						Kvinder					
	I alt (alle)	I alt (16-66 år)	Arbejds- styrken	Beskæf- tagede	Arbejds- løse	Erhvervs- frekvens pct.	I alt (alle)	I alt (16-66 år)	Arbejds- styrken	Beskæf- tagede	Arbejds- løse	Erhvervs- frekvens pct.
Øvrige (danskere)		90.361	72.899	68.050	4.849	80,7		92.311	68.385	63.414	4.971	74,1
Indvandrere i alt	10.663	9.008	4.941	3.878	1.063	54,9	9.246	7.451	2.752	2.216	536	36,9
- Mere udviklede lande	3.585	3.221	2.175	1.911	264	67,5	3.412	2.814	1.549	1.329	220	55,0
- Mindre udviklede lande	7.078	5.787	2.766	1.967	799	47,8	5.834	4.637	1.203	887	316	25,9
EU-lande i øvrigt	1.959	1.844	1.307	1.163	144	70,9	1.504	1.224	686	614	72	56,0
- Storbritanien	466	447	370	318	52	82,8	196	174	108	98	10	62,1
- Sverige	189	171	124	119	5	72,5	273	223	144	128	16	64,6
- Tyskland	596	541	367	343	24	67,8	531	378	223	201	22	59,0
Øvrige Europa i alt	2.258	1.994	1.272	974	298	63,8	2.555	2.229	1.089	807	282	48,9
- Norge	338	301	190	173	17	63,1	410	343	227	198	29	66,2
- Polen	368	308	211	174	37	68,5	567	487	284	220	64	58,3
- Tyrkiet	932	881	573	376	197	65,0	899	845	330	188	142	39,1
- Jugoslavien (tidligere)	96	83	42	34	8	50,6	83	71	29	27	2	40,8
Afrika i alt	1.478	1.149	429	307	122	37,3	1.078	794	145	101	44	18,3
- Somalia	831	554	80	57	23	14,4	684	452	21	15	6	4,6
Nordamerika	251	218	134	117	17	61,5	212	166	86	81	5	51,8
Syd- og Mellemamerika	191	168	118	100	18	70,2	213	180	82	72	10	45,6
Asien i alt	4.432	3.553	1.634	1.182	452	46,0	3.612	2.803	648	527	121	23,1
- Iran	1.112	939	507	361	146	54,0	667	528	143	121	22	27,1
- Irak	626	485	159	113	46	32,8	456	317	35	27	8	11,0
- Pakistan	68	64	40	22	18	62,5	52	45	12	4	8	26,7
- Libanon	1.139	851	299	189	110	35,1	986	712	46	31	15	6,5
- Vietnam	717	604	344	266	78	57,0	629	532	187	158	29	35,2
Oceanien	50	45	33	29	4	73,3	33	30	14	13	1	46,7
Uoplyst (resten)	44	37	14	6	8	37,8	39	25	2	1	1	8,0

Tabel 5.1 og bilagstabel 5.b. Efterkommere i Århus Kommune fordelt efter køn, land og arbejdsmarkedstilknnytning pr. 1. januar 1997.

	Mænd						Kvinder					
	I alt (alle)	I alt (16-66 år)	Arbejds- styrken	Beskæf- tiggede	Arbejds- løse	Erhvervs- frekvens Pct.	I alt (alle)	I alt (16-66 år)	Arbejds- styrken	Beskæf- tiggede	Arbejds- løse	Erhvervs- frekvens Pct.
		Antal	Antal	Antal	Antal	Pct.		Antal	Antal	Antal	Antal	Pct.
Øvrige (danskere)		90.361	72.899	68.050	4.849	80,7		92.311	68.385	63.414	4.971	74,1
Efterkommere i alt	2.694	375	253	229	24	67,5	2.626	330	199	175	24	60,3
- Mere udviklede lande	435	234	174	157	17	74,4	401	193	131	117	14	67,9
- Mindre udviklede lande	2.259	141	79	72	7	56,0	2.225	137	68	58	10	49,6
EU-lande i øvrigt	171	118	92	85	7	78,0	168	95	67	59	8	70,5
- Storbritanien	23	9	8	7	1	88,9	28	11	6	5	1	54,5
- Sverige	35	21	16	14	2	76,2	37	19	13	13	-	68,4
- Tyskland	74	58	47	45	2	81,0	63	46	35	29	6	76,1
Øvrige Europa i alt	955	185	119	106	13	64,3	955	180	103	91	12	57,2
- Norge	46	34	24	20	4	70,6	50	31	22	20	2	71,0
- Polen	105	35	24	22	2	68,6	84	30	18	17	1	60,0
- Tyrkiet	720	91	54	48	6	59,3	746	100	52	44	8	52,0
- Jugoslavien (tidligere)	11	5	2	2	-	40,0	10	3	3	3	-	100,0
Afrika i alt	305	19	6	6	-	31,6	284	12	5	4	1	41,7
- Somalia	148	-	-	-	-	-	134	-	-	-	-	-
Nordamerika	31	20	15	13	2	75,0	22	15	11	9	2	73,3
Syd- og Mellemamerika	26	11	8	8	-	72,7	19	8	4	4	-	50,0
Asien i alt	1.201	21	12	11	1	57,1	1.172	19	8	7	1	42,1
Oceanien og uoplyst (resten)	5	1	1	-	1	-	6	1	1	1	-	-

Oversigtstabel til tabel 5.1, tabel 5.2 og figur 5.2. Antal 16-66 årige i Århus Kommune fordelt efter køn, herkomst og arbejdsmarkedstilknytning pr. 1. januar 1997.

	Mænd				
	I alt	Arbejdsstyrken	Beskæftigede	Arbejdsløse	Erhvervsfrekvens
	Antal				Pct.
Århus i alt	99.744	78.093	72.157	5.936	78,3
Indvandrere i alt	9.008	4.941	3.878	1.063	54,9
Efterkommere i alt	375	253	229	24	67,5
Danskere	90.361	72.899	68.050	4.849	80,7
	Kvinder				
I alt	Arbejdsstyrken	Beskæftigede	Arbejdsløse	Erhvervsfrekvens	
	Antal				Pct.
Århus i alt	100.092	71.336	65.805	5.531	71,3
Indvandrere i alt	7.451	2.752	2.216	536	36,9
Efterkommere i alt	330	199	175	24	60,3
Danskere	92.311	68.385	63.414	4.971	74,1

Tabel til figur 5.2.(a). Erhvervsfrekvensen for indvandrere i Århus Kommune fordelt efter alder og landegruppe pr. 1. januar 1997.

	Indvandrere									
	Mere udviklede lande					Mindre udviklede lande				
	I alt	Arbejdsstyrken	Beskæftigede	Arbejdsløse	Erhvervsfrekvens	I alt	Arbejdsstyrken	Beskæftigede	Arbejdsløse	Erhvervsfrekvens
	Antal					Pct.				
Under 16 år	329	10	10	-	3,0	2.114	86	86	-	4,1
16-19 år	155	50	49	1	32,3	860	230	213	17	26,7
20-24 år	849	247	229	18	29,1	1.434	434	329	105	30,3
25-29 år	982	498	446	52	50,7	1.893	667	472	195	35,2
30-34 år	819	567	482	85	69,2	2.115	945	630	315	44,7
35-39 år	693	533	446	87	76,9	1.599	771	526	245	48,2
40-44 år	715	589	512	77	82,4	947	451	343	108	47,6
45-49 år	691	555	478	77	80,3	586	264	193	71	45,1
50-54 år	488	370	331	39	75,8	412	125	87	38	30,3
55-59 år	347	224	195	29	64,6	264	62	47	15	23,5
60-66 år	296	91	72	19	30,7	314	20	14	6	6,4
67-74 år	298	28	28	-	9,4	276	8	8	-	2,9
75 år og derover	335	3	3	-	0,8	98	2	2	-	2,0
Total	6.997	3.765	3.281	484	53,8	12.912	4.065	2.950	1.115	31,5

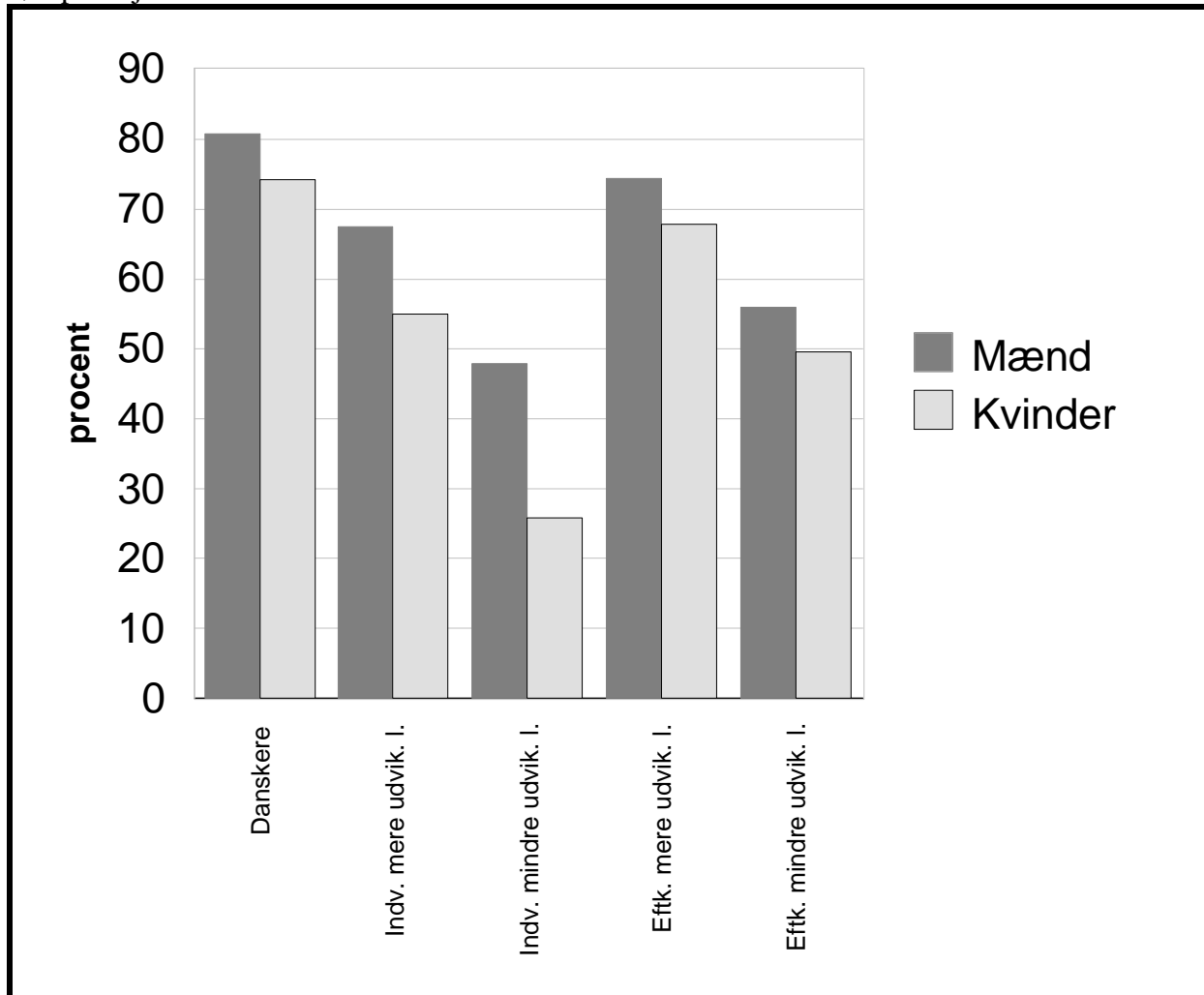
Tabel til figur 5.2.(b). Erhvervsfrekvensen for efterkommere i Århus Kommune fordelt efter alder og landegruppe pr. 1. januar 1997.

	Efterkommere											
	Mere udviklede lande					Mindre udviklede lande						
	I alt	Arbejdsstyrken	Beskæftigede	Arbejdsløse	Erhvervsfrekvens	I alt	Arbejdsstyrken	Beskæftigede	Arbejdsløse	Erhvervsfrekvens		
		Antal				Pct.		Antal				Pct.
Under 16 år	389	8	8	-	2,1	4.206	53	53	-	1,3		
16-19 år	59	33	33	-	55,9	174	83	81	2	47,7		
20-24 år	108	61	57	4	56,5	85	52	38	14	61,2		
25-29 år	73	57	47	10	78,1	3	2	2	-	66,7		
30-34 år	44	36	30	6	81,8	3	2	2	-	66,7		
35-39 år	48	42	39	3	87,5	7	6	5	1	85,7		
40-44 år	58	49	43	6	84,5	4	2	2	-	50,0		
45-49 år	14	14	13	1	100,0	-	-	-	-	-		
50-54 år	9	6	6	-	66,7	-	-	-	-	-		
55-59 år	5	5	4	1	100,0	1	-	-	-	-		
60-66 år	9	2	2	-	22,2	1	-	-	-	-		
67-74 år	12	-	-	-	-	-	-	-	-	-		
75 år og derover	8	-	-	-	-	-	-	-	-	-		
Total	836	313	282	31	37,4	4.484	200	183	17	4,5		

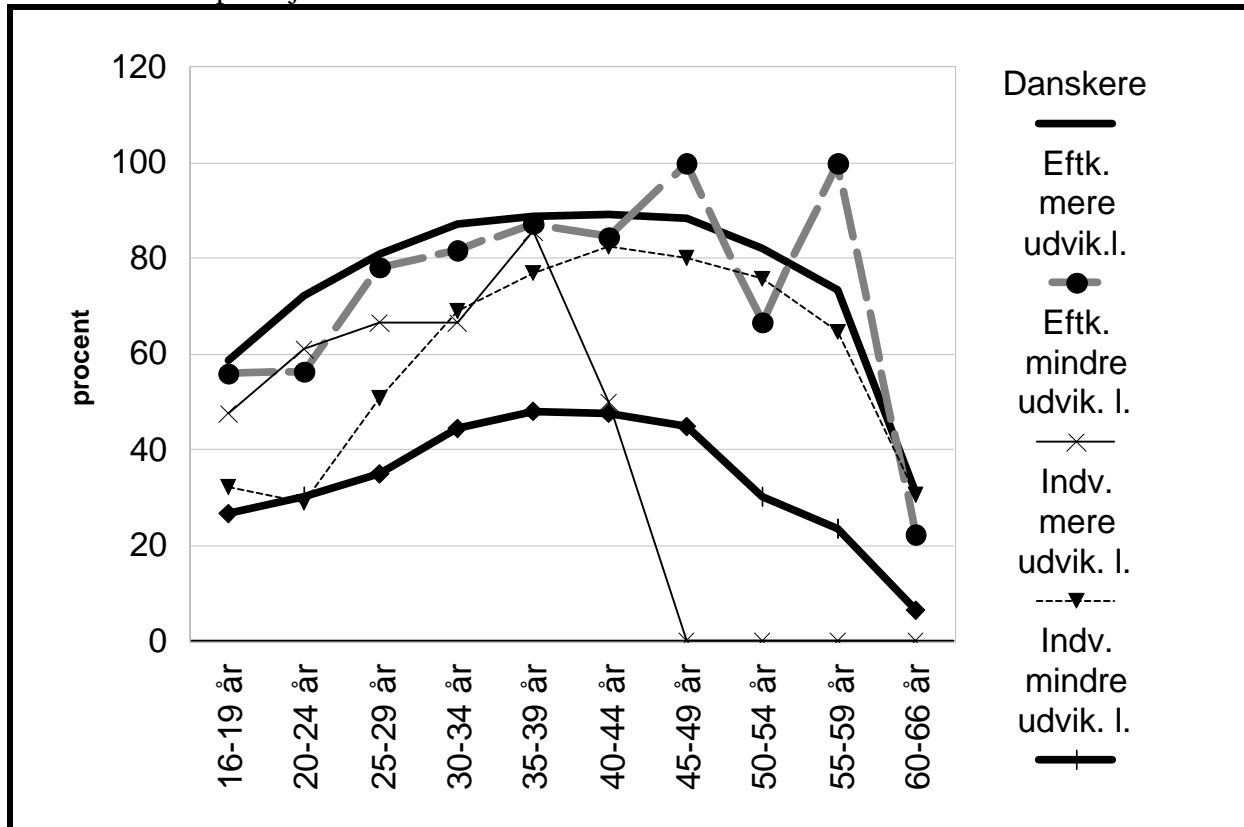
Tabel til figur 5.2.(c). Erhvervsfrekvensen for øvrige (danskere) i Århus Kommune fordelt efter alder pr. 1. januar 1997.

	Øvrige (danskere)					
	I alt	Arbejdsstyrken	Beskæftigede	Arbejdsløse	Erhvervsfrekvens	
		Antal				Pct.
Under 16 år	44.429	1.481	1.481	-	3,3	
16-19 år	10.831	6.386	6.312	74	59,0	
20-24 år	28.644	20.714	19.503	1.211	72,3	
25-29 år	25.827	20.870	19.038	1.832	80,8	
30-34 år	21.479	18.778	17.212	1.566	87,4	
35-39 år	18.384	16.328	15.263	1.065	88,8	
40-44 år	18.025	16.131	15.163	968	89,5	
45-49 år	17.425	15.422	14.481	941	88,5	
50-54 år	16.614	13.622	12.780	842	82,0	
55-59 år	12.104	8.880	8.061	819	73,4	
60-66 år	13.339	4.153	3.651	502	31,1	
67-74 år	13.653	1.250	1.250	-	9,2	
75 år og derover	15.413	477	477	-	3,1	
Total	256.167	144.492	134.672	9.820	56,4	

Figur til tabel 5.1. Erhvervsfrekvensen i Århus Kommune opdelt på herkomst, landegrupper og køn pr. 1. januar 1997.



Figur 5.2 Erhvervsfrekvensen i Århus Kommune opdelt på alder, herkomst og mere og mindre udviklede lande pr. 1. januar 1997.



Tabel 5.3. Befolkningen i Århus Kommune fordelt på herkomst, landegruppe og overordnet socioøkonomisk status pr. 1. januar 1997.

	Mere udviklede lande			Mindre udviklede lande			Øvrige (danskere)	I alt
	Indvan- drere	Efter- kommere	I alt	Indvan- drere	Efter- kommere	I alt		
	Antal							
1. Hele befolkningen (2+8)	6.997	836	7.833	12.912	4.484	17.396	256.167	281.396
2. I arbejdsstyrken (3+7)	3.765	313	4.078	4.065	200	4.265	144.492	152.835
3. Beskæftigede i alt (4, 5, 6)	3.281	282	3.563	2.950	183	3.133	134.672	141.368
4. Selvstændige ialt	298	16	314	496	6	502	8.188	9.004
5. Medarbejdende ægtefæller	12	-	12	6	-	6	380	398
6. Beskæftigede lønmodtagere	2.971	266	3.237	2.448	177	2.625	126.104	131.966
7. Arbejdsløse	484	31	515	1.115	17	1.132	9.820	11.467
8. Uden for arbejdsstyrken	3.232	523	3.755	8.847	4.284	13.131	111.675	128.561

Tabel 5.5. Beskæftigede lønmodtagere i Århus Kommune fordelt på herkomst, landegruppe og overordnet socioøkonomisk status pr. 1. januar 1997.

	Mere udviklede lande			Mindre udviklede lande			Øvrige (danskere)	I alt
	Indvan- drere	Efter- kommere	I alt	Indvan- drere	Efter- kommere	I alt		
Antal								
Mænd og kvinder i alt								
Beskæftigede lønmodtagere i alt	2.971	266	3.237	2.448	177	2.625	126.104	131.966
Topledere	60	3	63	10	-	10	3.815	3.888
Lønmodtagere på højeste niveau	714	44	758	260	4	264	19.952	20.974
Lønmodtagere på mellemniveau	496	42	538	225	2	227	24.554	25.319
Lønmodtagere på grundniveau	959	95	1.054	946	57	1.003	52.734	54.791
Andre lønmodtagere	342	32	374	447	12	459	11.745	12.578
Lønmodtagere uden nærm. ang.	400	50	450	560	102	662	13.304	14.416
Mænd								
Beskæftigede lønmodtagere i alt	1.719	149	1.868	1.632	97	1.729	64.081	67.678
Topledere	42	3	45	10	-	10	2.880	2.935
Lønmodtagere på højeste niveau	428	31	459	194	4	198	12.001	12.658
Lønmodtagere på mellemniveau	227	18	245	126	-	126	10.066	10.437
Lønmodtagere på grundniveau	592	47	639	662	28	690	26.248	27.577
Andre lønmodtagere	195	21	216	280	7	287	6.283	6.786
Lønmodtagere uden nærm. ang.	235	29	264	360	58	418	6.603	7.285
Kvinder								
Beskæftigede lønmodtagere i alt	1.252	117	1.369	816	80	896	62.023	64.288
Topledere	18	-	18	-	-	-	935	953
Lønmodtagere på højeste niveau	286	13	299	66	-	66	7.951	8.316
Lønmodtagere på mellemniveau	269	24	293	99	2	101	14.488	14.882
Lønmodtagere på grundniveau	367	48	415	284	29	313	26.486	27.214
Andre lønmodtagere	147	11	158	167	5	172	5.462	5.792
Lønmodtagere uden nærm. ang.	165	21	186	200	44	244	6.701	7.131

Tabel 5.7. Personer uden for arbejdsstyrken i Århus Kommune fordelt på herkomst, landegruppe og overordnet socioøkonomisk status pr. 1. januar 1997.

	Mere udviklede lande			Mindre udviklede lande			Øvrige (danskere)	I alt
	Indvan- drere	Efter- kommere	I alt	Indvan- drere	Efter- kommere	I alt		
Antal								
Mænd og kvinder i alt								
Uden for arbejdsstyrken i alt	3.232	523	3.755	8.847	4.284	13.131	111.675	128.561
Uddannelsessøgende og børn	716	438	1.154	2.799	4.243	7.042	56.273	64.469
Efterlønsmodtagere	87	2	89	51	-	51	4.957	5.097
Pensionister	816	22	838	674	1	675	36.706	38.219
Overgangsydelse	61	-	61	87	-	87	1.646	1.794
Orlov fra ledighed	29	1	30	124	2	126	773	929
Øvrige uden for arbejdsstyrken	1.523	60	1.583	5.112	38	5.150	11.320	18.053
Mænd								
Uden for arbejdsstyrken i alt	1.389	256	1.645	4.246	2.151	6.397	49.211	57.253
Uddannelsessøgende og børn	370	220	590	1.495	2.134	3.629	28.259	32.478
Efterlønsmodtagere	26	1	27	31	-	31	2.335	2.393
Pensionister	276	7	283	354	1	355	13.514	14.152
Overgangsydelse	26	-	26	53	-	53	466	545
Orlov fra ledighed	7	-	7	49	-	49	130	186
Øvrige uden for arbejdsstyrken	684	28	712	2.264	16	2.280	4.507	7.499
Kvinder								
Uden for arbejdsstyrken i alt	1.843	267	2.110	4.601	2.133	6.734	62.464	71.308
Uddannelsessøgende og børn	346	218	564	1.304	2.109	3.413	28.014	31.991
Efterlønsmodtagere	61	1	62	20	-	20	2.622	2.704
Pensionister	540	15	555	320	-	320	23.192	24.067
Overgangsydelse	35	-	35	34	-	34	1.180	1.249
Orlov fra ledighed	22	1	23	75	2	77	643	743
Øvrige uden for arbejdsstyrken	839	32	871	2.848	22	2.870	6.813	10.554

Tabel 5.8. Indvandrere og øvrige (danskere) fordelt på beskæftigelsestype, landegruppe og branche pr. 1. januar 1997.

	Selvstændige						I alt
	Mere udviklede lande		Mindre udviklede lande		Øvrige (danskere)		
	Mænd	Kvinder	Mænd	Kvinder	Mænd	Kvinder	
	Antal						
I alt	213	97	401	101	6.107	2.461	9.380
Landbrug, fiskeri og råstofudvinding	2	5	1	-	647	199	854
Fremstillingsvirksomhed	12	5	10	5	505	174	711
Energi- og vandforsyning	-	-	-	-	2	1	3
Bygge- og anlægsvirksomhed	11	-	3	1	561	52	628
Handel- hotel- og restaurationsvirks. mv.	82	34	313	56	1.503	673	2.661
Transportvirks., post og telekommunikation.	7	1	6	-	345	46	405
Finansieringsvirks. mv., forretningservice	57	22	24	6	1.628	461	2.198
Offentlige og personlige tjenesteydelser.	20	15	11	14	514	474	1.048
Uoplyst	22	15	33	19	402	381	872
	Lønmodtagere						
	Mere udviklede lande		Mindre udviklede lande		Øvrige (danskere)		I alt
	Mænd	Kvinder	Mænd	Kvinder	Mænd	Kvinder	
	Antal						
I alt	1.719	1.252	1.632	816	64.081	62.023	131.523
Landbrug, fiskeri og råstofudvinding	18	7	27	8	792	394	1.246
Fremstillingsvirksomhed	316	96	451	122	12.025	5.074	18.084
Energi- og vandforsyning	3	2	4	-	353	95	457
Bygge- og anlægsvirksomhed	91	7	35	1	4.351	658	5.143
Handel- hotel- og restaurationsvirks. mv.	304	145	360	126	12.750	9.874	23.559
Transportvirks., post og telekommunikation.	137	28	118	17	6.978	2.938	10.216
Finansieringsvirks. mv., forretningservice	215	144	121	92	8.737	7.416	16.725
Offentlige og personlige tjenesteydelser.	635	822	516	450	18.089	35.572	56.084
Uoplyst	-	1	-	-	6	2	9

Tabel 5.9. Efterkommere og øvrige (danskere) fordelt på beskæftigelsestype, landegruppe og branche pr. 1. januar 1997.

	Selvstændige						I alt
	Mere udviklede lande		Mindre udviklede lande		Øvrige (danskere)		
	Mænd	Kvinder	Mænd	Kvinder	Mænd	Kvinder	
	Antal						
I alt	13	3	4	2	6.107	2.461	8.590
Landbrug, fiskeri og råstofudvinding	1	-	-	-	647	199	847
Fremstillingsvirksomhed	1	-	-	-	505	174	680
Energi- og vandforsyning	-	-	-	-	2	1	3
Bygge- og anlægsvirksomhed	-	-	-	-	561	52	613
Handel- hotel- og restaurationsvirks. mv.	3	-	4	2	1.503	673	2.185
Transportvirks., post og telekommunikation.	2	-	-	-	345	46	393
Finansieringsvirks. mv., forretningservice	3	1	-	-	1.628	461	2.093
Offentlige og personlige tjenesteydelser.	2	-	-	-	514	474	990
Uoplyst	1	2	-	-	402	381	786
	Lønmodtagere						
	Mere udviklede lande		Mindre udviklede lande		Øvrige (danskere)		I alt
	Mænd	Kvinder	Mænd	Kvinder	Mænd	Kvinder	
	Antal						
I alt	149	117	97	80	64.081	62.023	126.547
Landbrug, fiskeri og råstofudvinding	2	1	2	2	792	394	1.193
Fremstillingsvirksomhed	26	14	31	22	12.025	5.074	17.192
Energi- og vandforsyning	-	-	-	-	353	95	448
Bygge- og anlægsvirksomhed	5	4	-	-	4.351	658	5.018
Handel- hotel- og restaurationsvirks. mv.	37	22	40	30	12.750	9.874	22.753
Transportvirks., post og telekommunikation.	10	5	6	5	6.978	2.938	9.942
Finansieringsvirks. mv., forretningservice	20	7	6	5	8.737	7.416	16.191
Offentlige og personlige tjenesteydelser.	49	64	12	16	18.089	35.572	53.802
Uoplyst	-	-	-	-	6	2	8

Tabel 5.11 (a). Gennemsnitlig antal ledige i Århus Kommune i 1997 fordelt på køn, alder og landegruppe.

	16-24 år	25-49 år	50-59 år	60-66 år	I alt
	Antal				
Mænd og kvinder i alt.	1.239	9.312	2.150	582	13.283
Øvrige (danskere)	1.109	7.762	1.991	550	11.412
Mere udviklede lande.	10	456	93	23	582
- Indvandrere.	8	433	89	23	552
- Efterkommere.	3	24	4	-	30
Mindre udviklede lande.	120	1.094	65	9	1.288
- Indvandrere.	106	1.094	65	9	1.275
- Efterkommere.	13	-	-	-	14
Mænd i alt.	665	4.588	981	282	6.517
Øvrige (danskere)	586	3.581	889	267	5.324
Mere udviklede lande.	6	248	48	9	312
- Indvandrere.	5	236	47	9	297
- Efterkommere.	1	13	1	-	15
Mindre udviklede lande.	72	759	44	6	882
- Indvandrere.	67	759	44	6	876
- Efterkommere.	6	-	-	-	6
Kvinder i alt.	574	4.724	1.168	299	6.766
Øvrige (danskere)	523	4.181	1.102	283	6.089
Mere udviklede lande.	4	208	45	14	271
- Indvandrere.	3	197	42	14	255
- Efterkommere.	1	11	3	-	15
Mindre udviklede lande.	47	335	21	3	407
- Indvandrere.	40	335	21	3	399
- Efterkommere.	7	-	-	-	8

Anm.: Da det er et beregnet gennemsnitligt antal ledige, kan der være afrundingsfejl.

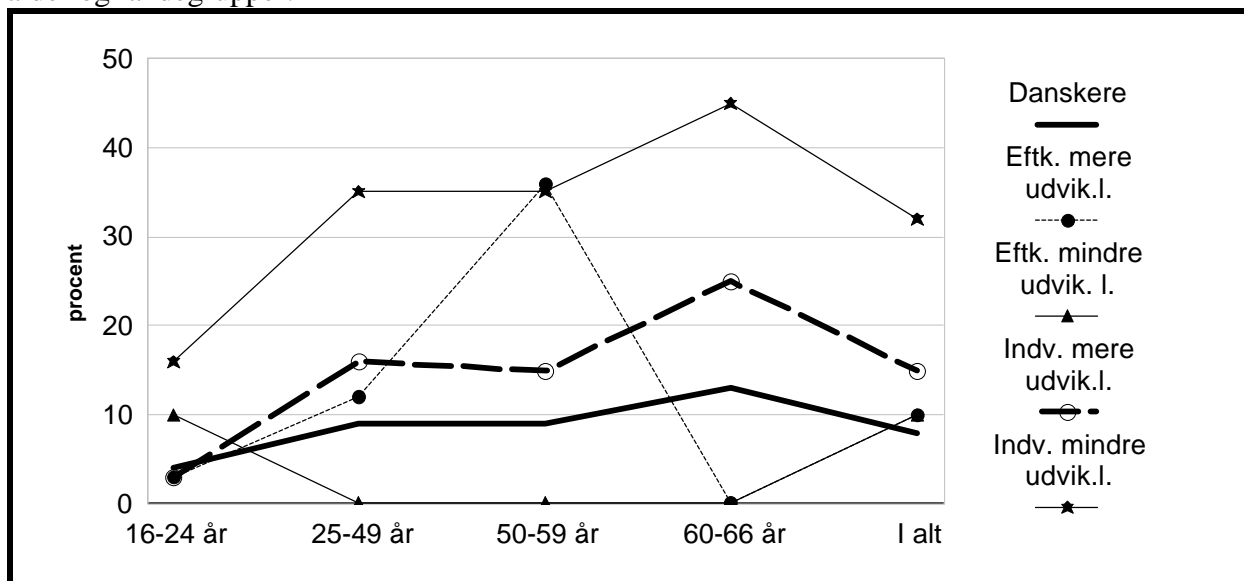
Tabel 5.11 (b). Arbejdsstyrken i Århus Kommune i 1997 fordelt på køn, alder og landegruppe.

	16-24 år	25-49 år	50-59 år	60-66 år	I alt
	Antal				
Mænd og kvinder i alt.	28.290	93.579	23.294	4.266	149.429
Øvrige (danskere)	27.100	87.529	22.502	4.153	141.284
Mere udviklede lande.	391	2.940	605	93	4.029
- Indvandrere.	297	2.742	594	91	3.724
- Efterkommere.	94	198	11	2	305
Mindre udviklede lande.	799	3.110	187	20	4.116
- Indvandrere.	664	3.098	187	20	3.969
- Efterkommere.	135	12	-	-	147
Mænd i alt.	14.286	48.672	12.474	2.661	78.093
Øvrige (danskere)	13.595	44.723	11.986	2.595	72.899
Mere udviklede lande.	221	1.739	338	51	2.349
- Indvandrere.	170	1.622	333	50	2.175
- Efterkommere.	51	117	5	1	174
Mindre udviklede lande.	470	2.210	150	15	2.845
- Indvandrere.	397	2.204	150	15	2.766
- Efterkommere.	73	6	-	-	79
Kvinder i alt.	14.004	44.907	10.820	1.605	71.336
Øvrige (danskere)	13.505	42.806	10.516	1.558	68.385
Mere udviklede lande.	170	1.201	267	42	1.680
- Indvandrere.	127	1.120	261	41	1.549
- Efterkommere.	43	81	6	1	131
Mindre udviklede lande.	329	900	37	5	1.271
- Indvandrere.	267	894	37	5	1.203
- Efterkommere.	62	6	-	-	68

Tabel 5.11 (c). Ledige i procent af arbejdsstyrken i Århus Kommune i 1997 fordelt på køn, alder og landegruppe.

	16-24 år	25-49 år	50-59 år	60-66 år	I alt
	pct.				
Mænd og kvinder i alt.	4	10	9	14	9
Øvrige (danskere)	4	9	9	13	8
Mere udviklede lande.	3	16	15	25	14
- Indvandrere.	3	16	15	25	15
- Efterkommere.	3	12	36	-	10
Mindre udviklede lande.	15	35	35	45	31
- Indvandrere.	16	35	35	45	32
- Efterkommere.	10	-	-	-	10
Mænd i alt.	5	9	8	11	8
Øvrige (danskere)	4	8	7	10	7
Mere udviklede lande.	3	14	14	18	13
- Indvandrere.	3	15	14	18	14
- Efterkommere.	2	11	20	-	9
Mindre udviklede lande.	15	34	29	40	31
- Indvandrere.	17	34	29	40	32
- Efterkommere.	8	-	-	-	8
Kvinder i alt.	4	11	11	19	10
Øvrige (danskere)	4	10	11	18	9
Mere udviklede lande.	2	17	17	33	16
- Indvandrere.	2	18	16	34	17
- Efterkommere.	2	14	50	-	12
Mindre udviklede lande.	14	37	57	60	32
- Indvandrere.	15	38	57	60	33
- Efterkommere.	11	-	-	-	12

Figur til tabel 5.11(c). Ledige i procent af arbejdsstyrken i Århus Kommune i 1997 fordelt på alder og landegrupper.



Tabel 6.1. Beskæftigede indvandrere og efterkommere i Århus Kommune fordelt på uddannelsesniveau, november 1996.

Mænd	Indvandrere og efterkommere						Hele befolkningen i Århus Kommune	
	Fra Norden, EU og Nordamerika		Fra øvrige lande		I alt		Antal	Pct.
I alt	1.671	100	2.557	100	4.228	100	74.416	100
Grundskole	127	8	560	22	687	16	15.514	21
Almen gymnasial	50	3	97	4	147	3	6.961	9
Erhvervsgymnasial	15	1	32	1	47	1	2.728	4
Erhvervsuddannelser	200	12	253	10	453	11	24.647	33
Kort videregående	71	4	107	4	178	4	4.225	6
Mellemlang videregående	101	6	93	4	194	5	8.081	11
Lang videregående	185	11	95	4	280	7	8.846	12
Uoplyst	922	55	1.320	52	2.242	53	3.414	5
Kvinder	Indvandrere og efterkommere						Hele befolkningen i Århus Kommune	
	Fra Norden, EU og Nordamerika		Fra øvrige lande		I alt		Antal	Pct.
I alt	1.063	100	1.405	100	2.468	100	66.952	100
Grundskole	136	13	302	21	438	18	14.646	22
Almen gymnasial	45	4	68	5	113	5	8.305	12
Erhvervsgymnasial	12	1	21	1	33	1	2.391	4
Erhvervsuddannelser	124	12	152	11	276	11	18.574	28
Kort videregående	77	7	56	4	133	5	6.092	9
Mellemlang videregående	120	11	58	4	178	7	9.783	15
Lang videregående	106	10	44	3	150	6	5.342	8
Uoplyst	443	42	704	50	1.147	46	1.819	3

Anm.: Bemærk det store antal uoplyste. Skyldes bl.a. at der kun er medtaget oplysninger om uddannelser taget i Danmark

Tabel 6.2. Beskæftigede indvandrere og efterkommere i Århus Kommune fordelt på køn, uddannelsesniveau og arbejdsstilling, november 1996.

Mænd	Indvandrere og efterkommere						Hele befolkningen i Århus Kommune	
	Fra Norden, EU og Nordamerika		Fra øvrige lande		I alt			
	Antal	Pct.	Antal	Pct.	Antal	Pct.	Antal	Pct.
Grundskole								
Beskæftigede i alt	127	100	560	100	687	100	15.514	100
Selvstændige	15	12	69	12	84	12	1.376	9
Medarb. ægtefælle	0	0	0	0	0	0	5	0
Topledere	3	2	3	1	6	1	284	2
Lønmodtagere på højeste niveau	7	6	11	2	18	3	294	2
Lønmodtagere på mellemniveau	12	9	8	1	20	3	869	6
Lønmodtagere på grundniveau	51	40	186	33	237	34	6.844	44
Andet	39	31	283	51	322	47	5.842	38
Erhvervsfaglig udd.								
Beskæftigede i alt	200	100	253	100	453	100	24.647	100
Selvstændige	13	7	47	19	60	13	2.370	10
Medarb. ægtefælle	0	0	0	0	0	0	15	0
Topledere	6	3	2	1	8	2	981	4
Lønmodtagere på højeste niveau	14	7	17	7	31	7	1.051	4
Lønmodtagere på mellemniveau	30	15	25	10	55	12	3.770	15
Lønmodtagere på grundniveau	116	58	130	51	246	54	13.823	56
Andet	21	11	32	13	53	12	2.637	11
Videregående udd.								
Beskæftigede i alt	357	100	295	100	652	100	21.152	100
Selvstændige	37	10	38	13	75	12	1.673	8
Medarb. ægtefælle	0	0	0	0	0	0	1	0
Topledere	14	4	5	2	19	3	1.393	7
Lønmodtagere på højeste niveau	183	51	109	37	292	45	10.081	48
Lønmodtagere på mellemniveau	76	21	80	27	156	24	4.590	22
Lønmodtagere på grundniveau	24	7	41	14	65	10	2.235	11
Andet	23	6	22	7	45	7	1.179	6
Kvinder	Indvandrere og efterkommere						Hele befolkningen i Århus Kommune	
	Fra Norden, EU og Nordamerika		Fra øvrige lande		I alt			
	Antal	Pct.	Antal	Pct.	Antal	Pct.	Antal	Pct.
Grundskole								
Beskæftigede i alt	136	100	302	100	438	100	14.646	100
Selvstændige	12	9	12	4	24	5	539	4
Medarb. ægtefælle	3	2	1	0	4	1	159	1
Topledere	2	1	1	0	3	1	98	1
Lønmodtagere på højeste niveau	3	2	7	2	10	2	187	1
Lønmodtagere på mellemniveau	10	7	11	4	21	5	834	6
Lønmodtagere på grundniveau	67	49	92	30	159	36	7.253	50
Andet	39	29	178	59	217	50	5.576	38
Erhvervsfaglig udd.								
Beskæftigede i alt	124	100	152	100	276	100	18.574	100
Selvstændige	8	6	12	8	20	7	770	4
Medarb. ægtefælle	4	3	0	0	4	1	152	1
Topledere	1	1	0	0	1	0	197	1
Lønmodtagere på højeste niveau	4	3	6	4	10	4	412	2
Lønmodtagere på mellemniveau	18	15	24	16	42	15	2.832	15
Lønmodtagere på grundniveau	76	61	99	65	175	63	12.386	67
Andet	13	10	11	7	24	9	1.825	10
Videregående udd.								
Beskæftigede i alt	303	100	158	100	461	100	21.217	100
Selvstændige	15	5	9	6	24	5	588	3
Medarb. ægtefælle	0	0	0	0	0	0	43	0
Topledere	5	2	2	1	7	2	587	3
Lønmodtagere på højeste niveau	127	42	40	25	167	36	7.016	33
Lønmodtagere på mellemniveau	118	39	85	54	203	44	9.962	47
Lønmodtagere på grundniveau	17	6	13	8	30	7	1.958	9
Andet	21	7	9	6	30	7	1.063	5

Tabel 6.4. Indvandrere og efterkommere i Århus Kommune i uddannelsessystemet opdelt på køn pr. oktober 1997.

Mænd	Indvan- drere	Efter- kommere	I alt Indv. + eft.	Øvrige (danskere)	Andel af samtlige elever 1) pct.
	antal				
Grundskole 8 -9. kl.	266	70	336	2.200	13
Grundskole 10-11. kl.	88	31	119	873	12
Almen gymnasial	75	28	103	1.643	6
Erhvervsgymnasial	48	17	65	873	7
Erhvervsfaglige	255	37	292	2.712	10
Kort videregående	71	1	72	632	10
Mellemlang videregående	173	11	184	3.327	5
Lang videregående	404	41	445	8.280	5
1) Indvandrere og efterkommere i procent af samtlige elever i uddannelseskategorien					
Kvinder	Indvan- drere	Efter- kommere	I alt Indv. + eft.	Øvrige (danskere)	Andel af samtlige elever 1) pct.
	antal				
Grundskole 8 -9. kl.	252	97	349	2.211	14
Grundskole 10-11. kl.	84	21	105	792	12
Almen gymnasial	105	25	130	2.338	5
Erhvervsgymnasial	23	15	38	597	6
Erhvervsfaglige	158	22	180	2.436	7
Kort videregående	33	4	37	747	5
Mellemlang videregående	136	15	151	4.087	4
Lang videregående	274	38	312	8.270	4
1) Indvandrere og efterkommere i procent af samtlige elever i uddannelseskategorien					

Tabel 6.5. Indvandrere og efterkommere i grundskolens 8. og 9. klasse og alment gymnasium i Århus Kommune fordelt efter køn og oprindelsesland pr. oktober 1997.

Mænd	Grundskolens 8. og 9. kl.			Alment gymnasium		
	Indvan- drere	Efter- kommere	I alt	Indvan- drere	Efter- kommere	I alt
	Antal					
I alt	266	70	336	75	28	103
Norden ekskl. Danmark	4	1	5	1	4	5
EU-lande ekskl. Norden	1	1	2	6	2	8
Øvrige Europa	32	50	82	12	10	22
Jugoslavien	2	0	2	1	0	1
Polen	15	4	19	7	6	13
Tyrkiet	9	45	54	1	4	5
Afrika	49	3	52	5	4	9
Nordamerika	0	0	0	0	1	1
Syd- og Mellemamerika	1	1	2	1	2	3
Asien	177	14	191	50	5	55
Irak	18	0	18	1	0	1
Iran	34	0	34	20	0	20
Libanon	69	0	69	8	0	8
Pakistan	0	1	1	1	1	2
Sri Lanka	5	0	5	1	0	1
Vietnam	29	12	41	18	2	20
Oceanien	1	0	1	0	0	0
Uoplyst og statsløse	1	0	1	0	0	0
	Antal					
	Grundskolens 8. og 9. kl.			Alment gymnasium		
Kvinder	Indvan- drere	Efter- kommere	I alt	Indvan- drere	Efter- kommere	I alt
	Antal					
I alt	252	97	349	105	25	130
Norden ekskl. Danmark	4	1	5	4	3	7
EU-lande ekskl. Norden	4	3	7	3	2	5
Øvrige Europa	31	65	96	25	18	43
Jugoslavien	1	0	1	2	0	2
Polen	13	2	15	14	3	17
Tyrkiet	13	63	76	5	15	20
Afrika	37	6	43	0	0	0
Nordamerika	0	1	1	1	0	1
Syd- og Mellemamerika	1	1	2	2	0	2
Asien	174	20	194	70	2	72
Irak	28	0	28	9	0	9
Iran	28	1	29	29	0	29
Libanon	65	0	65	13	0	13
Pakistan	3	3	6	0	0	0
Sri Lanka	6	0	6	1	0	1
Vietnam	22	15	37	14	2	16
Oceanien	0	0	0	0	0	0
Uoplyst og statsløse	1	0	1	0	0	0

Tabel 6.7. Indvandrere og efterkommere i Århus Kommune blandt uddannelsessøgende fordelt efter køn pr. oktober 1997.

	Indvandrere			Efterkommere			Samtlige studerende		
	Mænd	Kvinder	I alt	Mænd	Kvinder	I alt	Mænd	Kvinder	I alt
Grundskole 8 -9. kl.	266	252	518	70	97	167	2.536	2.560	5.096
Grundskole 10-11. kl.	88	84	172	31	21	52	992	897	1.889
Almen gymnasial	75	105	180	28	25	53	1.746	2.468	4.214
Erhvervsgymnasial	48	23	71	17	15	32	938	635	1.573
Erhvervsfaglige	255	158	413	37	22	59	3.004	2.616	5.620
Kort videregående	71	33	104	1	4	5	704	784	1.488
Mellemlang videregående	173	136	309	11	15	26	3.511	4.238	7.749
Lang videregående	404	274	678	41	38	79	8.725	8.582	17.307

Anm.: Samtlige studerende er incl. øvrige (danskere).

Tabel til figur 6.5. Indvandrere og efterkommere i Århus Kommune ved de mellemlange videregående uddannelser fordelt på studieretninger pr. oktober 1997.

	Indvan-	Efter-	Samtlige
	drere	kommere	studerende
	Antal		
I alt	309	26	7.749
Pædagogiske uddannelser	131	9	2.658
Humanistiske og teologiske udd.	18	3	899
Musiske og æstetiske udd.	0	0	11
Samfundsvidenskabelige udd.	66	9	2.026
Naturvidenskabelige udd.	0	0	0
Tekniske uddannelser	60	1	850
Levnedsmiddel- og husholdningsudd.	0	0	0
Jordbrugs- og fiskeriudd.	0	1	4
Transport- og kommunikation.tek. udd.	0	0	146
Sundhedsuddannelser	34	3	1.151
Udd. vedr. off. sikkerhed mv.	0	0	4

Anm.: Samtlige studerende er incl. øvrige (danskere).