



**Århus Kommune  
Økonomisk Afdeling, Statistisk Kontor**

**November 2003**

**Daginstitutionundersøgelsen i  
Århus Kommune,  
2003**

---

Statistisk Kontor  
Rådhuset  
Postboks 32, 8100 Århus C

Telefon 89 40 20 81  
Telefax 89 40 21 21  
E-mail [oe@aarhus.dk](mailto:oe@aarhus.dk)  
[www.aarhus.dk/statistik](http://www.aarhus.dk/statistik)

<b>Indholdsfortegnelse:</b>	side
I Indledning .....	1
II Nogle hovedresultater .....	2 - 4
III Alder og pasningstype .....	5 - 8
IV Husstandsforhold .....	8 - 10
V Indkomstforhold .....	10 - 13
VI Friplads og søskendemoderation (søskenderabat) .....	13 - 17
VII Boligforhold .....	18
VIII Den kommunale pasningsdækning opdelt på lokalsamfunds- og skoledistrikter.....	19 - 22
IX Alder, pasning og skoleklassetrin .....	23
Bilag .....	24 - 27

## I. Indledning

### Daginstitutionundersøgelsen i Århus Kommune pr. 1. januar 2003.

Formålet med den foreliggende undersøgelse har været: 1) at få klarlagt hvilke børn, der er indskrevet i en kommunal pasningsordning i Århus Kommune pr. 1. januar 2003 - der tænkes bl.a. på børnenes alders-, husstands-, herkomst-, indkomst- og søskendeforhold, og 2) at få opgjort de nuværende dækningsprocenter i geografisk opdelte områder (bopælsorienteret) og få opgjort hvor mange børn der bliver passet inden for eget lokalsamfunds- og skoledistrikt.

Kommunal pasning i denne undersøgelse omfatter den kommunale dagpleje, vuggestuer, børnehaver, integrerede institutioner, fritidshjem, byggelegepladser, skolefritidsordninger (SFO) og børn passet i en anden kommune (andre kommuner).

Statistikregisteret til daginstitutionundersøgelsen er etableret hos Kommunedata i Århus. Her er der dannet et statistikregister over alle husstande i Århus Kommune pr. 1. januar 2003 med børn i alderen 0-17 år og med oplysninger på henholdsvis husstandsniveau og personniveau (individniveau). Registeret omfatter 60.436 børn i alderen 0-17 år, hvilket udgør 99,5% af hele populationen af 0-17 årige i Århus Kommune. Det er dog overvejende de 0-14 årige børn, som er udgangspunktet i denne her rapport.

Husstandsoplysningerne består bl.a. af antal personer i husstanden, husstandens indkomst- og boligforhold, mens personoplysningerne bl.a. består af alder, herkomst, evt. pasningstype, evt. fripladsandel og skoledistrikts/lokalsamfundsdistrikt.

Børn og Unge Afdelingen i Magistratens 1. Afdeling har været konsulteret i forbindelse med etableringen af statistikregisteret og ligeså i forbindelse med opklarende spørgsmål på pasningsområdet.

## II. Nogle hovedresultater

### Alder og pasningstype

Det største antal indskrevne børn i den kommunale pasning finder sted inden for aldersklasserne 1-9 år - de aldersklasser, hvor pasningsbehovet er størst. Antalsmæssigt er der flest børn indskrevet i skolefritidsordningen (SFO) og i integrerede institutioner.

De højeste dækningsgrader findes blandt de 2-5 årige børn med en dækningsgrad på over 90%. For de 4 årige er dækningsgraden godt 97%, dvs. at næsten alle 4 årige børn er indskrevet i et kommunalt pasningstilbud.

Dækningsgraden for danske børns pasning ligger for hver årgang markant højere end dækningsgraden for børn af udenlandsk herkomst. Dette gælder især for aldersklasserne uden for børnehvealderen (3-5 år).

For de 4-5 årige børn af udenlandsk herkomst ligger dækningsgraden med ca. 94% kun lidt lavere end dækningsgraden for tilsvarende danske børn.

### Husstandsforhold

Godt 12.000 husstande får passet 1 barn, mens knap 9.200 husstande får passet 2 eller flere børn i den kommunale pasning pr. 1. januar 2003.

Børn i husstande med 1 voksen bliver på alle alderstrin oftere kommunalt passet end børn i husstande med mindst 2 voksne, og mest markant for de 0-2 årige børn, hvor dækningsgraden for børn i husstande med 1 voksen er 13 pct.point højere end tilsvarende for børn i husstande med mindst 2 voksne.

### Indkomstforhold

Børn i husstande med 1 voksen har den højeste dækningsgrad mht. kommunal pasning for husstandsindkomster under 250.000 kr. med en dækningsgrad på ca. 2/3, mens børn i husstande med mindst 2 voksne tilsvarende har den højeste dækningsgrad for husstandsindkomster på 250.000 kr. og derover. Dækningsgraden ligger her på godt 60%.

Børn fra danske husstande har i alle indkomstintervaller en markant højere dækningsgrad mht. kommunal pasning end børn fra udenlandske husstande, og totalt er dækningsgraden for danske børn 12,4 %-point højere end for børn af udenlandsk herkomst.

### Friplads og søskendemoderation (søskenderabat)

Blandt de børn, der bliver kommunalt passet, får godt 25% af børnene i husstande med 1 voksen og knap 2% af børnene i husstande med mindst 2 voksne fuld friplads udfra den aktuelle husstandsindkomst.

Blandt børn i husstande med 1 voksen er det godt 10% af børnene, der ikke får hel eller delvis friplads, mens den tilsvarende andel for børn i husstande med mindst 2 voksne er 80%.

Totalt får knap 6% af børnene fuld friplads, mens godt 2/3 af børnene hverken får hel eller delvis friplads ud fra den aktuelle husstandsindkomst.

Knap 13% af børnene på byggelegepladser, knap 8% af børnene i vuggestuer og knap 7% af børnene i børnehaver får hel friplads ud fra den aktuelle husstandsindkomst, mens omvendt knap 40% af børnene på byggelegepladser og godt 60% af børnene i vuggestuer og børnehaver ikke får nogen form for friplads ud fra husstandsindkomstkriteriet.

Halvdelen af de børn, der får friplads af socialpædagogiske grunde, får en behandlingsmæssig friplads, mens knap 40% af børnene får en socialpædagogisk friplads efter §15 (fritagelse for hel eller delvis betaling, hvis betalingsspørgsmålet vanskeliggør barnets optagelse, når ophold i dagtilbud må anses for særlig påkrævet af sociale eller pædagogiske grunde). Den resterende del (godt 10%) af de børn, der får socialpædagogisk friplads, får tildelingen ud fra andre paragraffer/årsager.

Knap 60% af alle børn, der får søskenderabat, går i skolefritidsordning og fritidshjem, mens det er meget få børn i den kommunale dagpleje og vuggestuer, der får søskenderabat. Dette skyldes, at søskenderabatten beregnes for det barn/de børn, der er i de(t) billigste pasningstilbud.

## **Boligforhold**

For hele gruppen 0-14 årige børn er der ikke den store forskel i dækningsgrad mht. kommunal pasning, hvadenten husstanden/forældrene bor til leje eller eje, bor i parcelhus eller etagebolig eller i private eller almene boliger.

For de 0-2 årige og 6-10 årige børn er dækningsgraden for kommunal pasning dog markant højere for børn, der bor i parcelhus i forhold til etagebolig, bor i privat ejet bolig i forhold til almene boliger og bor i boliger benyttet af ejeren i forhold til udlejningsboliger.

Den tilsyneladende uoverensstemmelse mellem de 2 udsagn ovenfor skyldes, at der er mange 11-14 årige børn, der ikke bliver kommunalt passet.

Der er ikke den store forskel i dækningsgraden for de 3-5 årige opdelt efter boligforhold, idet over 95% af alle 3-5 årige benytter et kommunalt pasningstilbud uanset boligtype, ejerforhold og udlejningsforhold.

## **Den kommunale pasningsdækning opdelt på lokalsamfunds- og skoledistrikter**

Blandt de 0-2 årige er dækningsgraden for kommunal pasning højest i Stavtrup-Ormslev lokalsamfund (81,5%). Tilsvarende for de 3-5 årige er dækningsgraden højest i Skødstrup-Løgten lokalsamfund (99,6%). For de 6-10 årige er dækningsgraden højest i Hjortshøj lokalsamfund (88,4%), og blandt de 11-14 årige er dækningsgraden højest i Christiansbjerg lokalsamfund (21,8%).

Efter skoledistrikt er dækningsgraden tilsvarende højest i Højvangskolens distrikt (80,9%) for de 0-2 årige, Lisbjergskolens distrikt (100,0%) for de 3-5 årige, Kragelund Skoles distrikt (89,9%) for de 6-10 årige og Vorrevangskolens distrikt (32,1%) for de 11-14 årige.

Knap 75% af alle børn, der bliver kommunalt passet, bliver passet i eget lokalsamfund. Hvis Midtbyen betragtes som et lokalsamfund, stiger andelen af alle børn, der bliver passet i eget lokalsamfund til knap

77%. Den højeste pasningsprocent i eget distrikt (lokalsamfund) finder sted i Holme-Højbjerg-Skåde lokalsamfund med en andel på 89,3%.

Efter skoledistriktsinddelingen bliver knap 66% af alle børn, der bliver passet i kommunalt regi, passet i eget distrikt. Den højeste pasningsprocent i eget distrikt (skoledistrikt) finder sted i Beder skoledistrikt med en andel på 88,0%.

### **Alder, pasning og skoleklassetrin**

685 6 årige børn går ikke i skole. Disse børn bliver hovedsagelig passet i børnehave og integrerede institutioner (682 børn). Omvendt går 23 5 årige børn i skole og kræver derfor ikke pasning hele dagen i en daginstitution. Disse forhold betyder, at når man taler om dækningsgraden for børnehavealderen (3-5 år) f.eks. i forbindelse med de årlige pladsbehovsanalyser, kommer man op på en dækningsgrad på godt 100%.

### III. Alder og pasningstype.

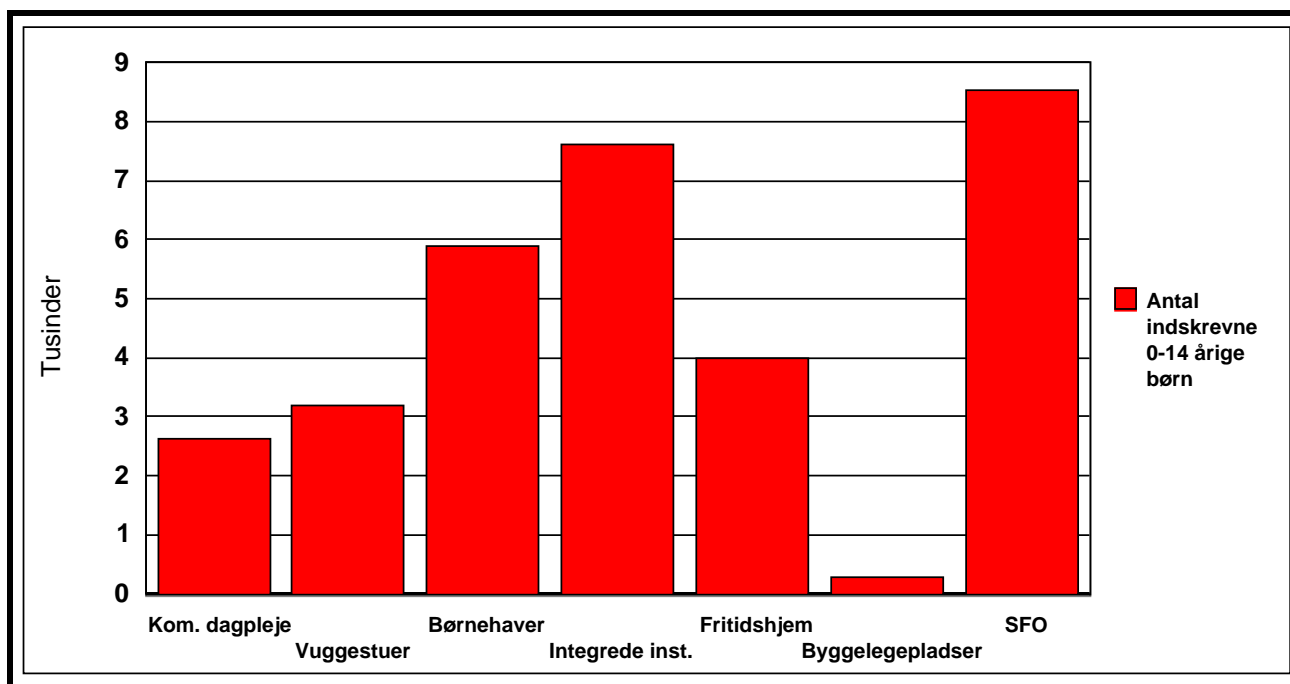
I tabel 1 er vist aldersfordelingen blandt de 0-14 årige børn i Århus Kommune pr. 1. januar 2003 fordelt efter kommunal pasningstype<sup>1</sup>.

Tabel 1. Antal 0-14 årige børn i Århus Kommune den 1. januar 2003 fordelt efter kommunal pasningstype.

Alder	Kommunal dagpleje	Vuggestuer	Børnehaver	Integrerede institutioner	Fritidshjem	Byggelegepladser	Skolefritidsordning	Andre kommuner	I alt pasnings-tilbud	Ingen pasnings-tilbud	I alt
0	425	469	-	353	-	-	-	2	1.249	2.639	3.888
1	995	1.379	5	822	-	-	-	3	3.204	721	3.925
2	908	1.297	117	1.043	-	-	-	-	3.365	368	3.733
3	210	48	1.640	1.493	-	-	-	1	3.392	184	3.576
4	50	7	1.854	1.493	-	-	-	1	3.405	95	3.500
5	29	-	1.852	1.552	5	-	17	-	3.455	115	3.570
6	2	-	410	390	412	11	1.743	-	2.968	458	3.426
7	1	-	10	152	541	16	2.258	-	2.978	570	3.548
8	-	-	7	116	593	21	2.135	-	2.872	596	3.468
9	-	-	4	106	628	33	1.883	-	2.654	766	3.420
10	1	-	3	52	819	50	426	-	1.351	2.077	3.428
11	-	-	-	39	585	64	36	-	724	2.542	3.266
12	-	-	-	18	284	49	18	-	369	2.840	3.209
13	-	-	-	1	118	35	17	-	171	2.955	3.126
14	-	-	-	-	12	2	11	-	25	2.998	3.023
I alt	2.621	3.200	5.902	7.630	3.997	281	8.544	7	32.182	19.924	52.106

Anm. En tilsvarende tabel incl. klubber og legestuer mm. for de 0-17 årige børn findes i bilagstabel 1.

Figur 1. Antal 0-14 årige børn i Århus Kommune indskrevet efter kommunal pasningstype. Den 1. januar 2003.



<sup>1</sup> Kommunal pasning omfatter den kommunale dagpleje, vuggestuer, børnehaver, integrerede institutioner, fritidshjem, byggelegepladser, skolefritidsordninger (SFO) og børn passet i en anden kommune (andre kommuner).

Det største antal indskrevne børn i den kommunale pasning finder naturligvis sted inden for aldersklasserne 1-9 år - de aldersklasser, hvor pasningsbehovet er størst. Antalsmæssigt er der flest børn indskrevet i skolefritidsordningen (SFO) og i integrerede institutioner jfr. figur 1 og tabel 1.

I tabel 2 og figur 2 er angivet de enkelte årganges dækningsgrader mht. kommunal pasning. Heraf ses, at de højeste dækningsgrader findes blandt de 2-5 årige børn med en dækningsgrad på over 90%. For de 4 årige er dækningsgraden godt 97%, dvs. at næsten alle 4 årige børn er indskrevet i et kommunalt pasningstilbud.

Tabel 2. De aldersfordelte dækningsgrader mht. kommunal pasning for de 0-14 årige børn i Århus Kommune pr. 1. januar 2003.

Alder	Antal børn i Århus Kommune	Antal børn indskrevet i daginstitution/dagpleje/SFO og byggelegeplads	Dækningsgrad i pct.
0	3.888	1.249	32,1
1	3.925	3.204	81,6
2	3.733	3.365	90,1
3	3.576	3.392	94,9
4	3.500	3.405	97,3
5	3.570	3.455	96,8
6	3.426	2.968	86,6
7	3.548	2.978	83,9
8	3.468	2.872	82,8
9	3.420	2.654	77,6
10	3.428	1.351	39,4
11	3.266	724	22,2
12	3.209	369	11,5
13	3.126	171	5,5
14	3.023	25	0,8
Total	52.106	32.182	61,8

Anm. En tilsvarende tabel incl. klubber og legestuer mm. for de 0-17 årige børn findes i bilagstabel 2.

Figur 2. De aldersfordelte dækningsgrader for kommunal pasning i Århus Kommune pr. 1. januar 2003.



Den lave dækningsgrad blandt de 0 årige på 32,1% må bl.a. tilskrives barselsorloven<sup>2</sup>. Fra og med 10 års alderen falder dækningsgraden for kommunal pasning ganske betydeligt og nærmer sig 0 for de 14 årige.

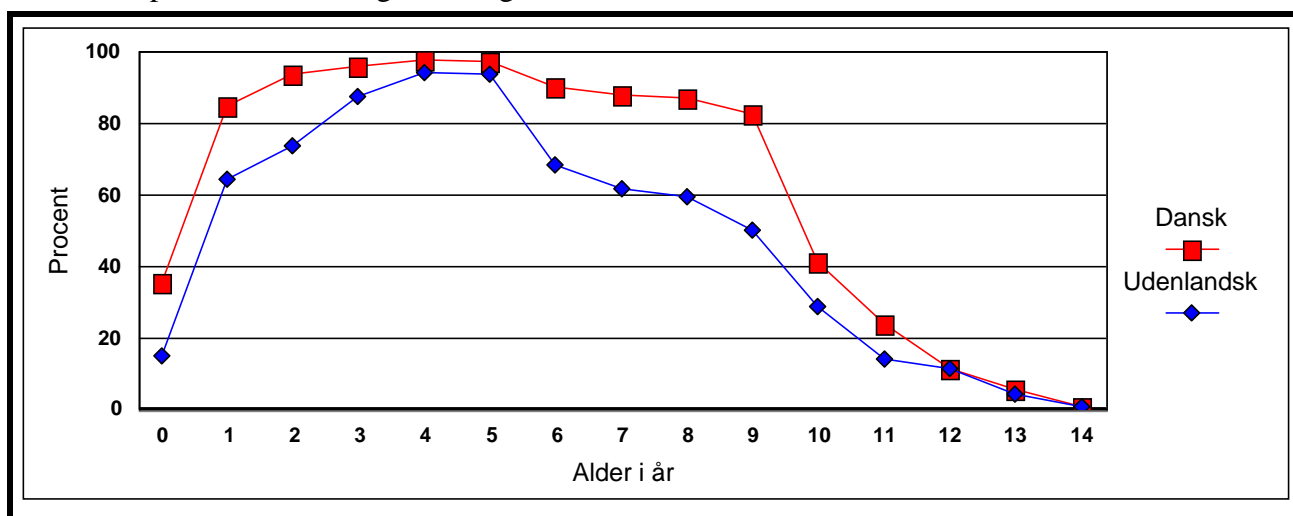
I tabel 3 og figur 3 er angivet de enkelte børneårganges dækningsgrader mht. kommunal pasning opdelt efter dansk og udenlandsk herkomst.

Tabel 3. Dækningsgraden mht. kommunal pasning for de 0-14 årige børn i Århus Kommune pr. 1. januar 2003 opdelt efter alder og dansk og udenlandsk herkomst.

Alder	Antal børn af dansk herkomst	Antal børn af udenlandsk herkomst	Antal børn af dansk herkomst i daginstitution/dagpleje/SFO og byggelegeplads	Antal børn af udenlandsk herkomst i daginstitution/dagpleje/SFO og byggelegeplads	Dækningsgrad danske børn pct.	Dækningsgrad udenlandske børn pct.
0	3.255	633	1.154	95	35,5	15,0
1	3.258	667	2.773	431	85,1	64,6
2	3.021	712	2.839	526	94,0	73,9
3	2.938	638	2.831	561	96,4	87,9
4	2.913	587	2.851	554	97,9	94,4
5	2.967	603	2.888	567	97,3	94,0
6	2.826	600	2.556	412	90,4	68,7
7	2.981	567	2.627	351	88,1	61,9
8	2.891	577	2.529	343	87,5	59,4
9	2.858	562	2.371	283	83,0	50,4
10	2.887	541	1.195	156	41,4	28,8
11	2.736	530	649	75	23,7	14,2
12	2.729	480	314	55	11,5	11,5
13	2.637	489	150	21	5,7	4,3
14	2.581	442	23	2	0,9	0,5
Total	43.478	8.628	27.750	4.432	63,8	51,4

Anm.: Hvis barnet er af udenlandsk herkomst, defineres husstanden som udenlandsk. En tilsvarende tabel for dækningsgraden mht. kommunal pasning opdelt efter herkomst på Norden, EU og Nordamerika henholdsvis 3. lande findes i bilagstabel 3.

Figur 3. Dækningsgraden mht. kommunal pasning for de 0-14 årige børn i Århus Kommune pr. 1. januar 2003 opdelt efter alder og dansk og udenlandsk herkomst.



<sup>2</sup> I forbindelse med barsel kan forældrene tilsammen afholde op til 52 ugers barselsorlov med fuld dagpengereget, incl. tiden fra moderen går på barsel og frem til fødslen.

Af tabel 3 og figur 3 ses, at dækningsgraden for danske børns pasning ligger markant højere end dækningsgraden for børn af udenlandsk herkomst. Dette gælder især for aldersklasserne uden for børnehavealderen (3-5 år).

For vuggestuealderen (0-2 år) ligger danske børns dækningsgrad mht. kommunal pasning omkring 20 pct.point højere end for børn af udenlandsk herkomst. For de 6-9 årige børn ligger danske børns dækningsgrad ca. 20-30 pct.point højere end for børn af udenlandsk herkomst, mens det tilsvarende for børn i børnehavealderen (3-5 år) drejer sig om 3-8 pct.point.

94 % af de 4-5 årige børn af udenlandsk herkomst har en kommunal pasningsplads, og dækningsgraden er kun lidt lavere end dækningsgraden for tilsvarende danske børn. Et forhold som må formodes at være godt for indlæringen af det danske sprog, og derfor bidrager positivt til integrationen.

#### IV. Husstandsforhold.

I tabel 4 er antallet af 0-14 årige børn i Århus Kommune fordelt efter antal voksne i husstanden og kommunal pasning.

Knap 17 % af børnene bor i husstande med 1 voksen, mens godt 17 % af de børn, der bliver kommunalt passet, bor i husstande med 1 voksen. Tilsvarende bor godt 83 % af børnene i husstande med mindst 2 voksne, mens knap 83 % af børnene, der bliver kommunalt passet, bor i husstande med mindst 2 voksne. Totalt er der således umiddelbart sammenfald mellem andelen af børn i husstande med 1 og mindst 2 voksne og brugen af kommunal pasning. Se dog den tilsvarende opdeling efter alder i tabel 5 og figur 4.

Tabel 4. Antal 0-14 årige børn i Århus Kommune pr. 1. januar 2003 opdelt efter antal voksne i husstanden og kommunal pasning.

Husstand	0-14 årige børn		0-14 årige børn med en pasningsplads	
	Antal	i pct.	Antal	i pct.
1 voksen	8.732	16,8	5.614	17,4
2 voksne og derover	43.374	83,2	26.568	82,6
I alt	52.106	100,0	32.182	100,0

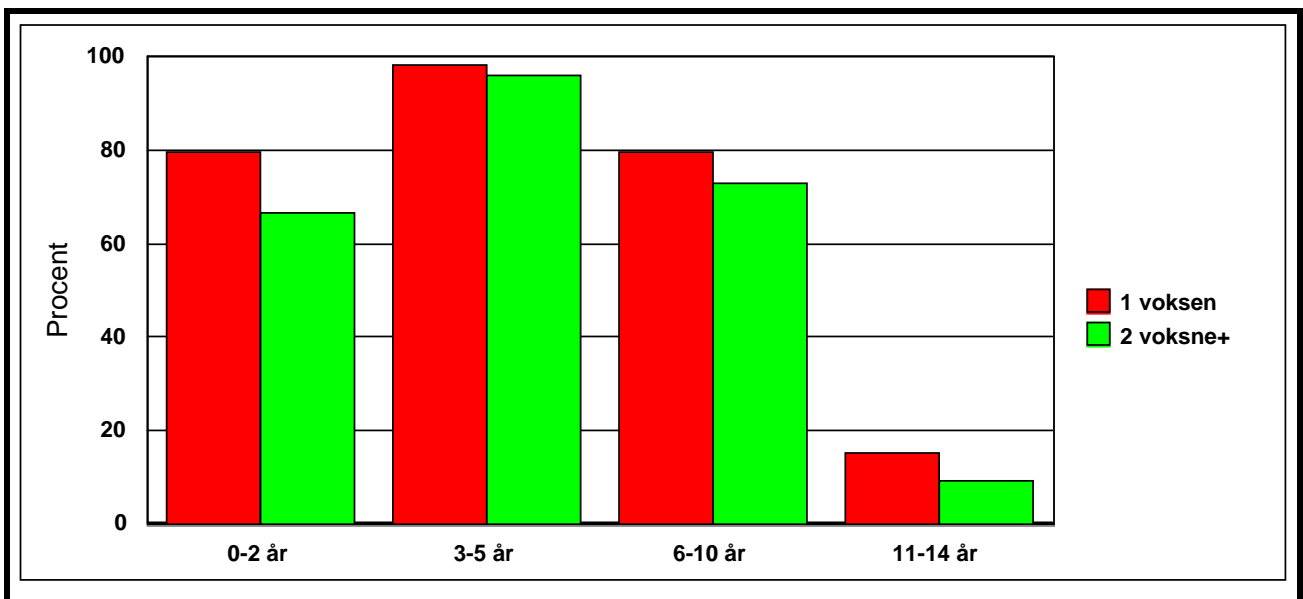
I tabel 5 og figur 4 er antallet af børn fordelt efter alder, antal voksne i husstanden og dækningsgraden for kommunal pasning.

Af tabel 5 og figur 4 fremgår, at børn i husstande med 1 voksen på alle alderstrin har en højere dækningsgrad mht. kommunal pasning end børn i husstande med mindst 2 voksne, og mest markant for de 0-2 årige børn, hvor dækningsgraden for børn i husstande med 1 voksen er 13 pct.point højere end tilsvarende for børn i husstande med mindst 2 voksne.

Tabel 5. Antal 0-14 årige børn i Århus Kommune pr. 1. januar 2003 opdelt efter alder, antal voksne i husstanden og kommunal pasning.

Husstand	Antal børn	Antal børn med en pasningsplads	Dækningsgrad i pct.
<b>1 voksen</b>			
0-2 år	1.099	874	79,5
3-5 år	1.718	1.687	98,2
6-10 år	3.357	2.669	79,5
11-14 år	2.558	384	15,0
I alt	8.732	5.614	64,3
<b>2 voksne og derover</b>			
0-2 år	10.447	6.944	66,5
3-5 år	8.928	8.565	95,9
6-10 år	13.933	10.154	72,9
11-14 år	10.066	905	9,0
I alt	43.374	26.568	61,3
<b>Samtlige husstande</b>			
0-2 år	11.546	7.818	67,7
3-5 år	10.646	10.252	96,3
6-10 år	17.290	12.823	74,2
11-14 år	12.624	1.289	10,2
I alt	52.106	32.182	61,8

Figur 4. Dækningsgraden mht. kommunal pasning for de 0-14 årige børn i Århus Kommune pr. 1. januar 2003 opdelt efter alder og antal voksne i husstanden.



I tabel 6 er antallet af 0-14 årige børn, der bliver kommunalt passet, opdelt efter antal voksne i husstanden og pasningstype.

Det fremgår heraf, at 25 % af alle børn i fritidshjem og godt 40% af alle børn på byggelegepladser er børn fra husstande med 1 voksen.

Tabel 6. Antallet af 0-14 årige børn i Århus Kommune, der bliver kommunalt passet, opdelt efter antal voksne i husstanden og pasningstype. Pr. 1. januar 2003.

Husstandstype Institutionstype	Antal børn med en pasningsplads af:			Den relative fordeling af børn med en pasningsplads af:		
	1 voksen	2 voksne og derover	I alt	1 voksen	2 voksne og derover	I alt
Kommunal dagpleje	230	2.391	2.621	8,8	91,2	100,0
Vuggestuer	400	2.800	3.200	12,5	87,5	100,0
Børnehaver	1.073	4.829	5.902	18,2	81,8	100,0
Integrerede institutioner	1.152	6.478	7.630	15,1	84,9	100,0
Fritidshjem	1.002	2.995	3.997	25,1	74,9	100,0
Byggelegeplads	114	167	281	40,6	59,4	100,0
SFO	1.642	6.902	8.544	19,2	80,8	100,0
Passet i anden kommune	1	6	7	14,3	85,7	100,0
I alt	5.614	26.568	32.182	17,4	82,6	100,0

I tabel 7 er vist husstandsfordelingen efter antallet af børn (0-14 år) og heraf hvor mange, der har en kommunal pasningsplads. Det fremgår eksempelvis, at der i Århus Kommune er 1.781 husstande med 1 voksen og 2 børn, hvor godt halvdelen (930) blandt denne husstandssammensætning får passet begge børn i den kommunale pasning.

I alt får knap 9.200 husstande passet 2 eller flere børn i den kommunale pasning pr. 1. januar 2003.

Tabel 7. Antal husstande i Århus Kommune med børn i alderen 0-14 år og heraf hvor mange der har en kommunal pasningsplads fordelt efter husstandsstørrelse og antal børn. Pr. 1. januar 2003.

Husstande	Antal husstande i alt	Heraf med en pasningsplads				
		0 børn	1 barn	2 børn	3 børn	4 børn og derover
<b>1 voksen</b>						
1 barn	3.343	1.376	1.967	-	-	-
2 børn	1.781	299	552	930	-	-
3 børn	405	22	90	126	167	-
4 børn og derover	136	6	13	33	39	45
I alt	5.665	1.703	2.622	1.089	206	45
<b>2 voksne og derover</b>						
1 barn	10.758	5.270	5.488	-	-	-
2 børn	10.395	1.715	3.185	5.495	-	-
3 børn	2.806	325	652	919	910	-
4 børn og derover	776	105	163	201	147	160
I alt	24.735	7.415	9.488	6.615	1.057	160
<b>Alle husstande</b>						
1 barn	14.101	6.646	7.455	-	-	-
2 børn	12.176	2.014	3.737	6.425	-	-
3 børn	3.211	347	742	1.045	1.077	-
4 børn og derover	912	111	176	234	186	205
I alt	30.400	9.118	12.110	7.704	1.263	205

## V. Indkomstforhold.

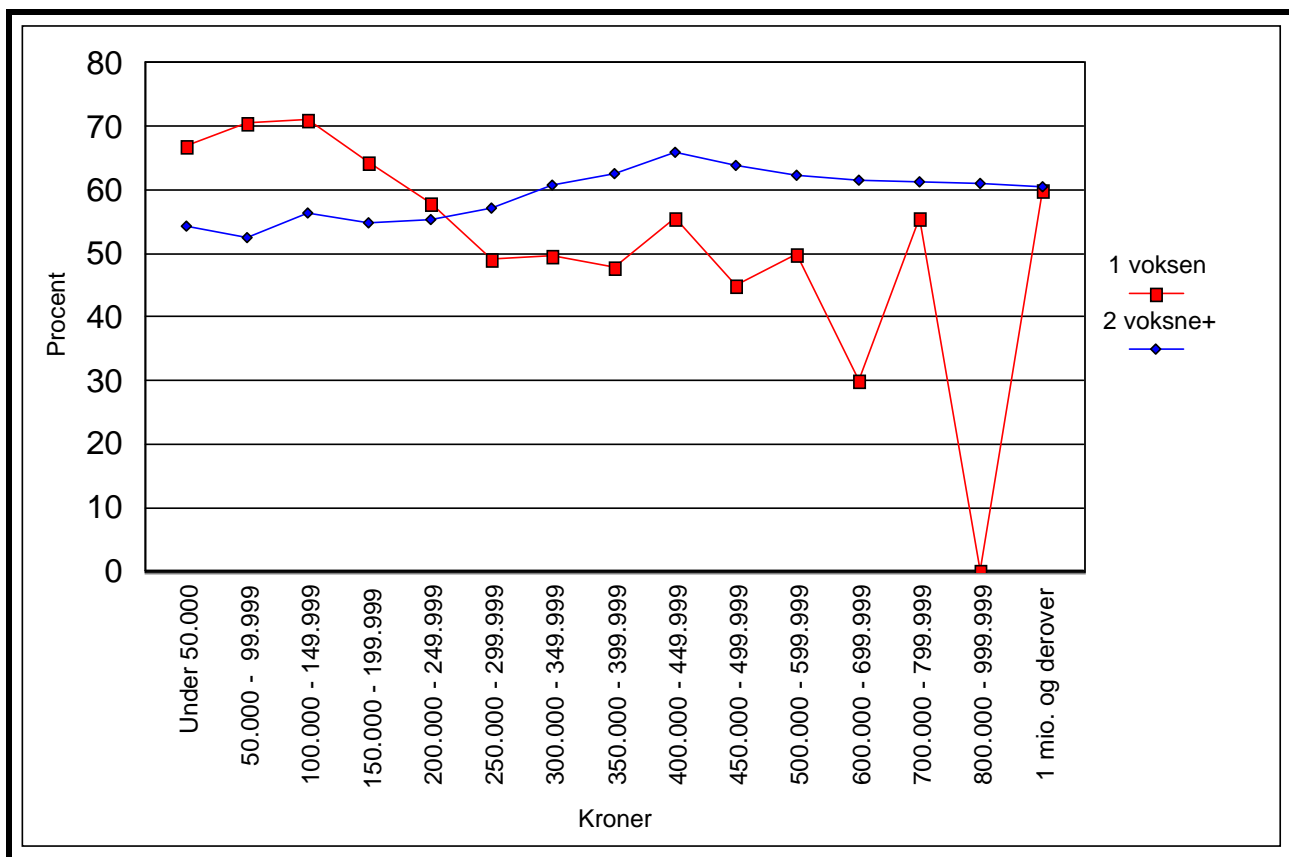
I tabel 8 og figur 5 er antallet af 0-14 årige børn pr. 1. januar 2003 fordelt efter antal voksne i husstanden, den kommunale pasningsgrad og husstandens personlige indkomst<sup>3</sup> i 2002.

<sup>3</sup> Der vises husstandens personlige indkomstfordeling, eftersom tildeling af eventuel hel eller delvis friplads af økonomiske årsager sker ud fra den aktuelle (personlige) indkomst.

Tabel 8. Antal 0-14 årige børn i Århus Kommune pr. 1. januar 2003 opdelt efter antal voksne i husstanden, den kommunale pasningsgrad og husstandens personlige indkomst i 2002.

Personlig husstandsindkomst i 2002 i kr.	Børn (under 15 år) i:								
	Husstande med 1 voksen			Husstande med 2 voksne og derover			Samtlige husstande		
	Hele kommunen	Heraf med en pasningsplads	Dækningsgrad i pct.	Hele kommunen	Heraf med en pasningsplads	Dækningsgrad i pct.	Hele kommunen	Heraf med en pasningsplads	Dækningsgrad i pct.
Under 50.000	282	189	67,0	499	271	54,3	781	460	58,9
50.000 - 99.999	454	320	70,5	230	121	52,6	684	441	64,5
100.000 - 149.999	3.272	2.326	71,1	625	353	56,5	3.897	2.679	68,7
150.000 - 199.999	2.194	1.415	64,5	1.314	722	54,9	3.508	2.137	60,9
200.000 - 249.999	1.365	790	57,9	3.253	1.797	55,2	4.618	2.587	56,0
250.000 - 299.999	621	305	49,1	2.953	1.690	57,2	3.574	1.995	55,8
300.000 - 349.999	251	125	49,8	2.571	1.561	60,7	2.822	1.686	59,7
350.000 - 399.999	115	55	47,8	3.606	2.261	62,7	3.721	2.316	62,2
400.000 - 449.999	79	44	55,7	4.889	3.223	65,9	4.968	3.267	65,8
450.000 - 499.999	20	9	45,0	5.052	3.221	63,8	5.072	3.230	63,7
500.000 - 599.999	44	22	50,0	7.803	4.864	62,3	7.847	4.886	62,3
600.000 - 699.999	20	6	30,0	4.756	2.931	61,6	4.776	2.937	61,5
700.000 - 799.999	9	5	55,6	2.543	1.557	61,2	2.552	1.562	61,2
800.000 - 999.999	1	-	-	2.129	1.300	61,1	2.130	1.300	61,0
1 mio. og derover	5	3	60,0	1.151	696	60,5	1.156	699	60,5
I alt	8.732	5.614	64,3	43.374	26.568	61,3	52.106	32.182	61,8

Figur 5. Antal 0-14 årige børn i Århus Kommune pr. 1. januar 2003 opdelt efter antal voksne i husstanden, den kommunale pasningsgrad og husstandens personlige indkomst i 2002.



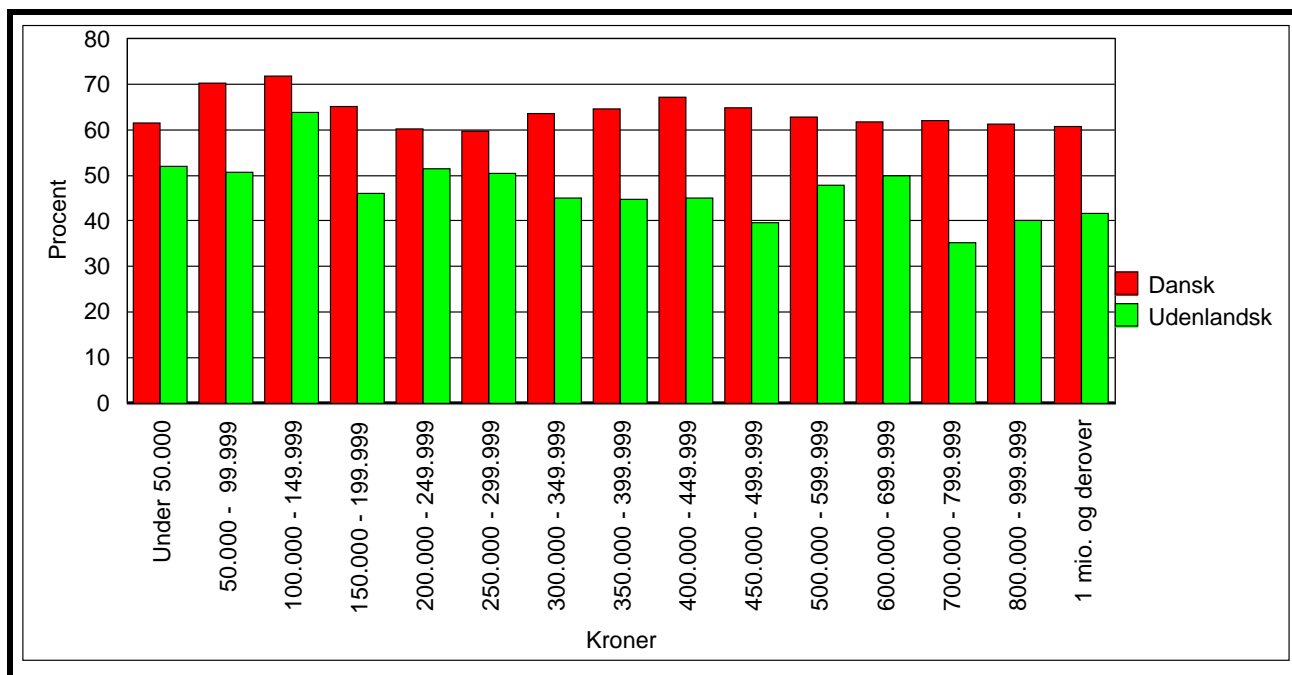
Børn i husstande med 1 voksen har den højeste dækningsgrad mht. kommunal pasning for husstandsindkomster under 250.000 kr. med en dækningsgrad på ca. 2/3, mens børn i husstande med mindst 2 voksne tilsvarende har den højeste dækningsgrad for husstandsindkomster på 250.000 kr. og derover. Dækningsgraden ligger her på godt 60%.

Tabel 9. Antal 0-14 årige børn i Århus Kommune pr. 1. januar 2003 opdelt efter dansk og udenlandsk herkomst, den kommunale pasningsgrad og husstandens personlige indkomst i 2002.

Personlig husstandsindkomst i 2002 i kr.	Danske husstande			Børn (under 15 år) i: Udenlandske husstande			Samtlige husstande		
	Hele kommunen	Heraf med en pasningsplads	Dækningsgrad i pct.	Hele kommunen	Heraf med en pasningsplads	Dækningsgrad i pct.	Hele kommunen	Heraf med en pasningsplads	Dækningsgrad i pct.
Under 50.000	568	349	61,4	213	111	52,1	781	460	58,9
50.000 - 99.999	479	337	70,4	205	104	50,7	684	441	64,5
100.000 - 149.999	2.337	1.681	71,9	1.560	998	64,0	3.897	2.679	68,7
150.000 - 199.999	2.713	1.771	65,3	795	366	46,0	3.508	2.137	60,9
200.000 - 249.999	2.348	1.416	60,3	2.270	1.171	51,6	4.618	2.587	56,0
250.000 - 299.999	2.060	1.233	59,9	1.514	762	50,3	3.574	1.995	55,8
300.000 - 349.999	2.248	1.428	63,5	574	258	44,9	2.822	1.686	59,7
350.000 - 399.999	3.290	2.123	64,5	431	193	44,8	3.721	2.316	62,2
400.000 - 449.999	4.632	3.116	67,3	336	151	44,9	4.968	3.267	65,8
450.000 - 499.999	4.812	3.127	65,0	260	103	39,6	5.072	3.230	63,7
500.000 - 599.999	7.602	4.769	62,7	245	117	47,8	7.847	4.886	62,3
600.000 - 699.999	4.664	2.881	61,8	112	56	50,0	4.776	2.937	61,5
700.000 - 799.999	2.481	1.537	62,0	71	25	35,2	2.552	1.562	61,2
800.000 - 999.999	2.100	1.288	61,3	30	12	40,0	2.130	1.300	61,0
1 mio. og derover	1.144	694	60,7	12	5	41,7	1.156	699	60,5
I alt	43.478	27.750	63,8	8.628	4.432	51,4	52.106	32.182	61,8

Anm. Hvis barnet er af udenlandsk herkomst, defineres husstanden som udenlandsk.

Figur 6. Antal 0-14 årige børn i Århus Kommune pr. 1. januar 2003 opdelt efter dansk og udenlandsk herkomst, den kommunale pasningsgrad og husstandens personlige indkomst i 2002.



I tabel 9 og figur 6 er den kommunale pasningsgrad for de 0-14 årige børn pr. 1. januar 2003 i Århus Kommune opdelt efter husstandens personlige indkomst i 2002 og husstandens herkomst.

Børn fra danske husstande har i alle indkomstintervaller en markant højere dækningsgrad mht. kommunal pasning end børn fra udenlandske husstande, og totalt er dækningsgraden for danske børn 12,4 %-point højere end for børn af udenlandsk herkomst.

## VI. Friplads og søskendemoderation (søskenderabat).

Som hovedregel ydes der hel eller delvis friplads på grundlag af husstandens samlede aktuelle indtægt (personlig indkomst).

For 2003 er følgende indtægtsgrænser gældende: Hvis den aktuelle indtægt er mindre end 121.001 kr., ydes der fuld friplads. Er indtægten mellem 121.001 kr. og 123.678 kr., betales 5% af den takst, Byrådet har fastsat, og forældrene/husstanden betaler herefter yderligere 1% af taksten, hver gang indtægten stiger med 2.678 kr. indtil 375.400 kr. For indtægter over 375.400 kr. betales den fulde takst, som Byrådet har fastsat. For hvert yderligere hjemmeboende barn under 18 år i husstanden nedsættes indtægtsgrundlaget med 7.000 kr.

Herudover kan der ydes friplads, hvis særlige forhold eller pædagogiske grunde taler herfor (socialpædagogisk friplads). Socialpædagogisk friplads beregnes efter fradrag af søskendemoderation og økonomisk friplads.

Søskendemoderation eller søskenderabat betyder, at der altid skal betales fuld takst (den af Byrådet fastsatte) af den dyreste plads, mens der gives 50% rabat på øvrige pladser (dog ikke klubber).

Tabel 10. Antal 0-14 årige børn i kommunal pasning i Århus Kommune pr. 1. januar 2003, der får hel eller delvis friplads ud fra den aktuelle husstandsindkomst.

	Husstande med 1 voksen		Husstande med 2 voksne og derover		Samtlige husstande	
	Antal børn	i pct.	Antal børn	i pct.	Antal børn	i pct.
Ej friplads	600	10,7	21.222	79,9	21.822	67,8
Friplads						
1 - 9%	5	0,1	198	0,7	203	0,6
10 - 19%	13	0,2	308	1,2	321	1,0
20 - 29%	69	1,2	444	1,7	513	1,6
30 - 39%	107	1,9	501	1,9	608	1,9
40 - 49%	185	3,3	839	3,2	1.024	3,2
50 - 59%	346	6,2	1.338	5,0	1.684	5,2
60 - 69%	473	8,4	465	1,8	938	2,9
70 - 79%	545	9,7	384	1,4	929	2,9
80 - 89%	1.042	18,6	254	1,0	1.296	4,0
90 - 99%	809	14,4	150	0,6	959	3,0
Hel friplads	1.420	25,3	465	1,8	1.885	5,9
I alt	5.614	100,0	26.568	100,0	32.182	100,0

Anm. En tilsvarende tabel over **muligheden** for at få friplads beregnet ud fra husstandsindkomsten i 2002 er vist i bilagstabel 4.

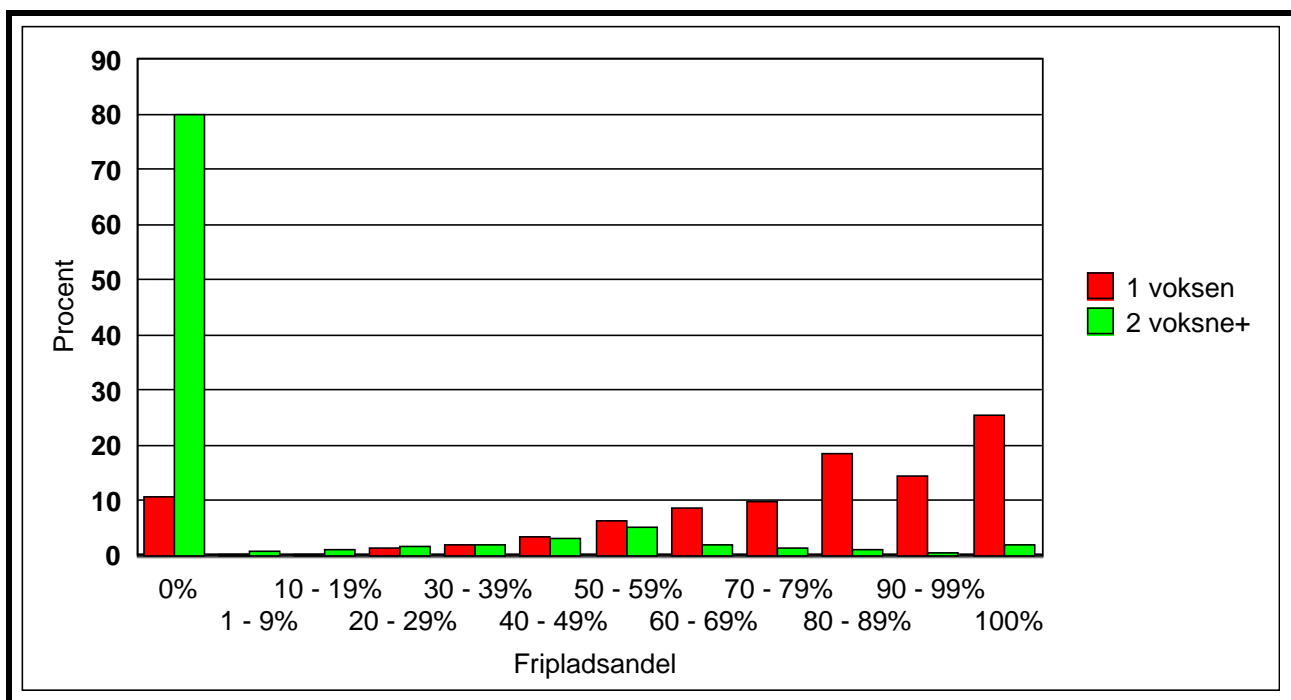
I tabel 10 er angivet hvor mange børn, som bliver kommunal passet, der får hel eller delvis friplads ud fra den aktuelle husstandsindkomst (i 2003) opdelt efter husstande med 1 voksen og 2 eller flere voksne.

Af tabel 10 ses, at blandt de børn, der bliver kommunalt passet, får godt 25% af børnene i husstande med 1 voksen og knap 2% af børnene i husstande med mindst 2 voksne fuld friplads ud fra den aktuelle husstandsindkomst.

Blandt børn i husstande med 1 voksen er det godt 10% af børnene, der ikke får hel eller delvis friplads, mens den tilsvarende andel for børn i husstande med mindst 2 voksne er 80%.

Totalt får knap 6% af børnene fuld friplads, mens godt 2/3 af børnene hverken får hel eller delvis friplads ud fra den aktuelle husstandsindkomst. Se endvidere figur 7.

Figur 7. Antal 0-14 årige børn i kommunal pasning i Århus Kommune pr. 1. januar 2003, fordelt efter antal voksne i husstanden og fripladsandel ud fra den aktuelle husstandsindkomst. Relativ fordeling.



I tabel 11 er angivet den faktisk fripladstildeling ud fra den aktuelle husstandsindkomst opdelt efter pasningstype.

Af tabel 11 ses, at knap 13% af børnene på byggelegepladser, knap 8% af børnene i vuggestuer og knap 7% af børnene i børnehaver får hel friplads ud fra den aktuelle husstandsindkomst. Omvendt får knap 40% af børnene på byggelegepladser ikke nogen form for friplads, mens det tilsvarende for børn i vuggestuer og børnehaver drejer sig om over 60%.

Tabel 11. Antal 0-14 årige børn i Århus Kommune den 1. januar 2003 fordelt efter faktisk fripladstil-  
deling ud fra den aktuelle husstandsindkomst og pasningstype.

	Dagpleje		Vuggestuer		Børnehaver		Integrerede inst.		Fritidshjem		Byggelegeplads		SFO		Andre kommuner		I alt	
	Antal	i pct.	Antal	i pct.	Antal	i pct.	Antal	i pct.	Antal	i pct.	Antal	i pct.	Antal	i pct.	Antal	i pct.	Antal	i pct.
Ej friplads	1988	75,8	2024	63,3	3660	62,0	5309	69,6	2643	66,1	108	38,4	6086	71,2	4	57,1	21822	67,8
Friplads																		
1 - 9%	14	0,5	22	0,7	50	0,8	46	0,6	23	0,6	2	0,7	46	0,5	-	-	203	0,6
10 - 19%	30	1,1	45	1,4	67	1,1	78	1,0	34	0,9	3	1,1	64	0,7	-	-	321	1,0
20 - 29%	45	1,7	60	1,9	97	1,6	126	1,7	59	1,5	4	1,4	122	1,4	-	-	513	1,6
30 - 39%	45	1,7	85	2,7	117	2,0	143	1,9	63	1,6	8	2,8	147	1,7	-	-	608	1,9
40 - 49%	71	2,7	169	5,3	232	3,9	245	3,2	97	2,4	4	1,4	206	2,4	-	-	1.024	3,2
50 - 59%	88	3,4	190	5,9	448	7,6	416	5,5	167	4,2	31	11,0	344	4,0	-	-	1.684	5,2
60 - 69%	45	1,7	83	2,6	177	3,0	210	2,8	147	3,7	20	7,1	256	3,0	-	-	938	2,9
70 - 79%	47	1,8	76	2,4	193	3,3	179	2,3	173	4,3	13	4,6	248	2,9	-	-	929	2,9
80 - 89%	82	3,1	83	2,6	256	4,3	251	3,3	219	5,5	33	11,7	372	4,4	-	-	1.296	4,0
90 - 99%	52	2,0	112	3,5	204	3,5	200	2,6	132	3,3	19	6,8	240	2,8	-	-	959	3,0
Hel friplads	114	4,3	251	7,8	401	6,8	427	5,6	240	6,0	36	12,8	413	4,8	3	42,9	1.885	5,9
I alt	2.621	100,0	3.200	100,0	5.902	100,0	7.630	100,0	3.997	100,0	281	100,0	8.544	100,0	7	100,0	32.182	100,0

Anm. En tilsvarende tabel over **muligheden** for at få friplads beregnet ud fra husstandsindkomsten i 2002 er vist i bi-lagstabel 5.

I tabellerne 12 og 13 er angivet fordelingen af sociale fripladser efter fripladsandel henholdsvis individuel friplads og pasningstype.

Tabel 12. Antal 0-14 årige børn i Århus Kommune den 1. januar 2003 fordelt efter socialpædagogisk fripladsandel og pasningstype.

	Dagpleje		Vuggestuer		Børnehaver		Integrerede inst.		Fritidshjem		Byggelegeplads		SFO		I alt	
	Antal	i pct.	Antal	i pct.	Antal	i pct.	Antal	i pct.	Antal	i pct.	Antal	i pct.	Antal	i pct.	Antal	i pct.
Friplads																
1 - 49%	-	-	1	1,5	-	-	3	1,1	4	0,9	-	-	2	0,5	10	0,7
50 - 59%	2	15,4	32	47,1	103	45,8	116	43,1	270	62,5	2	10,5	182	48,9	707	50,6
60 - 99%	-	-	-	-	-	-	2	0,7	2	0,5	2	10,5	-	-	6	0,4
Hel friplads	11	84,6	35	51,5	122	54,2	148	55,0	156	36,1	15	78,9	188	50,5	675	48,3
I alt	13	100,0	68	100,0	225	100,0	269	100,0	432	100,0	19	100,0	372	100,0	1.398	100,0

Absolut gives der flest socialpædagogiske fripladser til børn i fritidshjem og skolefritidsordningen (SFO). I skolefritidsordningen får ca. halvdelen af de børn, der får socialpædagogisk friplads, fuld friplads, og ca. halvdelen får ca. halv friplads, mens det for fritidshjem tilsvarende er godt 60%, der får ca. halv friplads og godt 35 %, der får fuld friplads af socialpædagogiske grunde (se tabel 12).

Tabel 13. Antal 0-14 årige børn i Århus Kommune den 1. januar 2003 fordelt efter individuel fripladstype.

Institutionstype	Dagpleje		Vuggestuer		Børnehaver		Integrerede inst.		Fritidshjem		Byggelegeplads		SFO		I alt	
	Antal	i pct.	Antal	i pct.	Antal	i pct.	Antal	i pct.	Antal	i pct.	Antal	i pct.	Antal	i pct.	Antal	i pct.
Individual fripladstype																
Behandlingsmæssig friplads	2	15,4	32	47,1	103	45,8	115	42,6	270	62,5	2	10,5	179	48,1	703	50,3
Flyttet til anden kommune	1	7,7	-	-	2	0,9	5	1,9	6	1,4	-	-	8	2,2	22	1,6
Plejebarn §52 (§66)	1	7,7	-	-	5	2,2	1	0,4	11	2,5	-	-	22	5,9	40	2,9
Pædagogisk friplads §40 (§73)	-	-	3	4,4	13	5,8	16	5,9	16	3,7	1	5,3	23	6,2	72	5,1
Pædagogisk friplads §15 (§73)	9	69,2	32	47,1	102	45,3	126	46,7	123	28,5	14	73,7	135	36,3	541	38,7
Pædagogisk friplads egenbet. §40	-	-	1	1,5	-	-	3	1,1	4	0,9	2	10,5	2	0,5	12	0,9
Pædagogisk friplads egenbet. §15	-	-	-	-	-	-	4	1,5	2	0,5	-	-	3	0,8	9	0,6
I alt	13	100,0	68	100,0	225	100,0	270	100,0	432	100,0	19	100,0	372	100,0	1.399	100,0

Anm. Individual friplads svarer til friplads af socialpædagogiske grunde.

Af tabel 13 ses, at halvdelen af de børn, der får friplads af socialpædagogiske grunde, får en behandlingsmæssig friplads, mens knap 40% af børnene får en socialpædagogisk friplads efter §15 (fritagelse for hel eller delvis betaling, hvis betalingsspørgsmålet vanskeliggør barnets optagelse, når ophold i dagtilbud må anses for særlig påkrævet af sociale eller pædagogiske grunde). Den resterende del (godt 10%) af de børn, der får socialpædagogisk friplads, får tildelingen udfra andre paragraffer/årsager.

I tabel 14 er angivet fordelingen af socialpædagogiske fripladser efter antal voksne i husstanden.

294 børn ud af 1.398 børn (svarende til 21% af børnene), der får friplads af socialpædagogiske grunde, er fra husstande med 1 voksen. Da det samlede antal børn, der passes i kommunalt regi fra husstande med 1 voksen, udgør ca. 17%, betyder det forholdsmæssigt, at lidt flere børn fra husstande med 1 voksen tildeles hel eller delvis friplads af socialpædagogiske grunde end børn af husstande med mindst 2 voksne.

Tabel 14. Antal 0-14 årige børn i Århus Kommune den 1. januar 2003 der får socialpædagogisk friplads fordelt efter antal voksne i husstanden og fripladsandel.

	Antal børn (under 15 år) i:					
	Husstande med 1 voksen		Husstande med 2 voksne eller derover		Alle husstande	
	Antal	i pct.	Antal	i pct.	Antal	i pct.
Friplads						
1 - 49%	3	1,0	7	0,6	10	0,7
50 - 59%	150	51,0	557	50,5	707	50,6
60 - 99%	3	1,0	3	0,3	6	0,4
Hel friplads	138	46,9	537	48,6	675	48,3
I alt	294	100,0	1.104	100,0	1.398	100,0

I tabel 15 er angivet fordelingen af antal børn, hvor forældrene får søskendemoderation/-rabat fordelt efter antal voksne i husstanden.

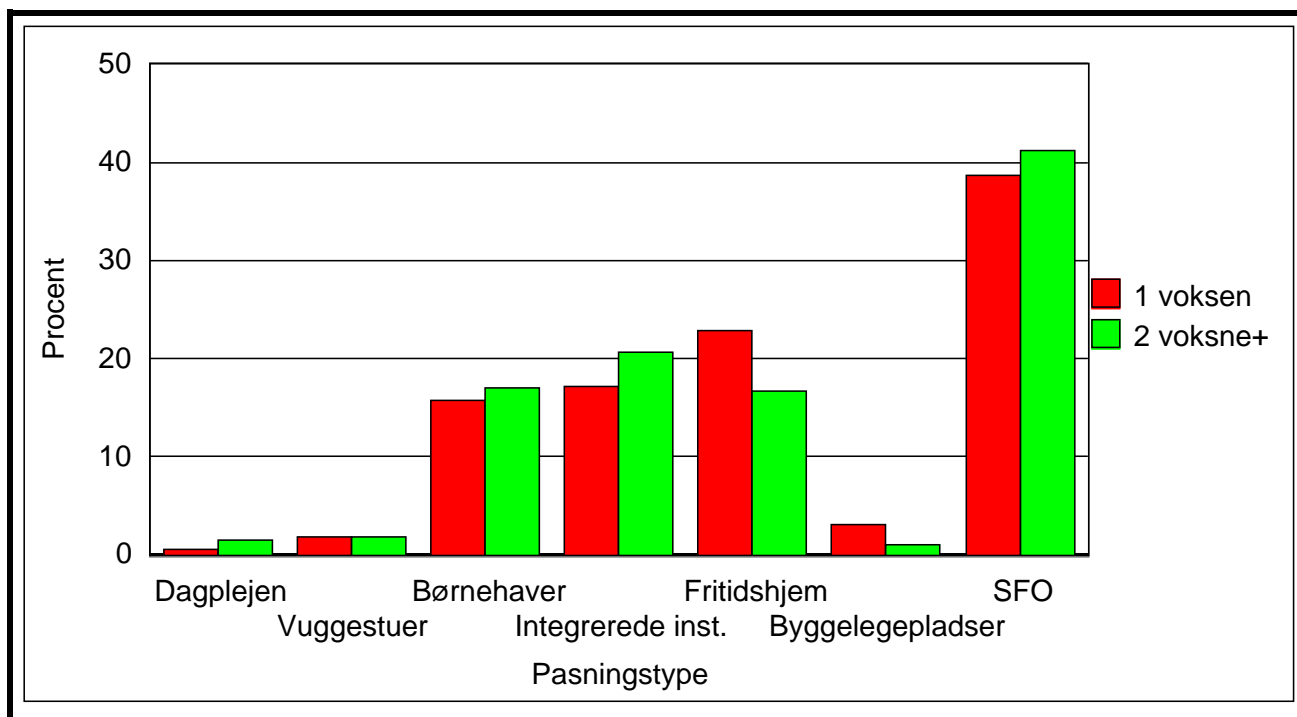
Knap 60% af alle børn, der får søskenderabat, går i skolefritidsordning og fritidshjem, mens det er meget få børn i den kommunale dagpleje og vuggestuer, der får søskenderabat. Dette skyldes, at søskenderabatten beregnes for det barn/de børn, der er i de(t) billigste pasningstilbud.

Knap 16% af alle børn, hvor forældrene får søskenderabat, kommer fra husstande med 1 voksen. Da antallet af børn, der passes i kommunalt regi fra husstande med 1 voksen, udgør ca.17%, betyder det, at forholdsmæssigt lidt færre børn af husstande med 1 voksen får søskenderabat end børn i husstande med mindst 2 voksne. Se endvidere figur 8.

Tabel 15. Antal 0-14 årige børn i Århus Kommune den 1. januar 2003 der får søskenderabat opdelt efter pasningstype og antal voksne i husstanden.

Husstandstype Institutionstype	Antal børn (under 15 år) i:					
	Husstande med 1 voksen		Husstande med 2 voksne eller derover		Alle husstande	
	Antal	i pct.	Antal	i pct.	Antal	i pct.
Dagplejen	10	0,6	132	1,5	142	1,4
Vuggestuer	28	1,8	159	1,9	187	1,8
Børnehaver	251	15,8	1.447	16,9	1.698	16,8
Integrerede institutioner	274	17,2	1.770	20,7	2.044	20,2
Fritidshjem	364	22,9	1.421	16,6	1.785	17,6
Byggelegepladser	49	3,1	88	1,0	137	1,4
SFO	615	38,7	3.524	41,3	4.139	40,8
Andet	-	-	1	0,0	1	0,0
I alt	1.591	100,0	8.542	100,0	10.133	100,0

Figur 8. Antal 0-14 årige børn i Århus Kommune den 1. januar 2003 der får søskenderabat opdelt efter pasningstype og antal voksne i husstanden. Relativ fordeling.



## VII Boligforhold.

I tabel 16 er dækningsgraden for kommunal pasning opdelt efter børnenes alder og husstandens boligforhold. Boligforhold omfatter boligtype, ejerforhold og udlejningsforhold.

Tabel 16. Antal 0-14 årige børn i Århus Kommune den 1. januar 2003 opdelt efter alder, kommunal pasningsgrad og boligforhold.

	0-2 årige			3-5 årige			6-10 årige			11-14 årige			0-14 årige		
	Heraf			Heraf			Heraf			Heraf			Heraf		
	med en pasnings- plads	Pas- nings- grad	I alt	med en pasnings- plads	Pas- nings- grad	I alt	med en pasnings- plads	Pas- nings- grad	I alt	med en pasnings- plads	Pas- nings- grad	I alt	med en pasnings- plads	Pas- nings- grad	I alt
<b>Boligtype:</b>															
Parcelhus mm	5.946	4.411	74,2	6.565	6.368	97,0	11.560	8.986	77,7	8.821	821	9,3	32.882	20.586	62,6
Etagebolig	5.138	3.099	60,3	3.784	3.600	95,1	5.372	3.583	66,7	3.568	439	12,3	17.862	10.721	60,0
Øvrige/ucplyst	462	308	66,7	297	284	95,6	358	254	70,9	235	29	12,3	1.352	875	64,7
I alt	11.546	7.818	67,7	10.646	10.252	96,3	17.290	12.823	74,2	12.624	1.289	10,2	52.106	32.182	61,8
<b>Ejerforhold:</b>															
Privat	6.551	4.702	71,8	6.372	6.178	97,0	10.669	8.247	77,3	7.913	685	8,7	31.505	19.812	62,9
Almen boligorganisation	3.689	2.295	62,2	3.557	3.382	95,1	5.786	3.944	68,2	4.117	542	13,2	17.149	10.163	59,3
Stat, amt og kommune	78	39	50,0	64	56	87,5	84	62	73,8	68	4	5,9	294	161	54,8
Andet/ucplyst	1.228	782	63,7	653	636	97,4	751	570	75,9	526	58	11,0	3.158	2.046	64,8
I alt	11.546	7.818	67,7	10.646	10.252	96,3	17.290	12.823	74,2	12.624	1.289	10,2	52.106	32.182	61,8
<b>Udlejningsforhold:</b>															
Udlejet	5.989	3.790	63,3	4.964	4.734	95,4	7.386	5.140	69,6	5.161	644	12,5	23.500	14.308	60,9
Benyttet af ejer	5.123	3.746	73,1	5.423	5.269	97,2	9.597	7.475	77,9	7.266	615	8,5	27.409	17.105	62,4
Ikke benyttet/ucplyst	434	282	65,0	259	249	96,1	307	208	67,8	197	30	15,2	1.197	769	64,2
I alt	11.546	7.818	67,7	10.646	10.252	96,3	17.290	12.823	74,2	12.624	1.289	10,2	52.106	32.182	61,8

Totalt bliver knap 63% af de 0-14 årige børn, der bor i parcelhus, passet i kommunalt regi mod 60% af børnene, der bor i etageboliger.

Knap 63% af de 0-14 årige børn, der bor i privat ejede boliger, bliver kommunalt passet mod godt 59% af børnene, der bor i almene boliger. Endelig bliver knap 61% af de 0-14 årige børn, der bor i en lejebolig, passet i kommunalt regi mod godt 62% af børnene, der bor i ejerbolig.

For alle 0-14 årige børn er der altså ikke den store forskel i dækningsgrad mht. kommunal pasning, hvadenten husstanden/forældrene bor til leje eller eje, bor i parcelhus eller etagebolig eller i private eller almene boliger.

For de 0-2 årige og 6-10 årige børn er dækningsgraden for kommunal pasning dog markant højere for børn, der bor i parcelhus i forhold til etagebolig, bor i privat ejet bolig i forhold til almene boliger og bor i boliger benyttet af ejeren i forhold til udlejningsboliger.

Den tilsyneladende uoverensstemmelse mellem de 2 udsagn ovenfor skyldes, at der er mange 11-14 årige børn, der ikke bliver kommunalt passet.

Der er ikke den store forskel i dækningsgraden for de 3-5 årige opdelt efter boligforhold, idet over 95% af alle 3-5 årige benytter et kommunalt pasningstilbud uanset boligtype, ejerforhold og udlejningsforhold.

### VIII Den kommunale pasningsdækning opdelt på lokalsamfunds- og skoledistrikter

I tabel 17 og 18 er angivet dækningsgraden for den kommunale pasning opdelt efter barnets alder og lokalsamfundsdistrikt henholdsvis skoledistrikt - bopælsorienteret, dvs. at der er taget udgangspunkt i barnets bopælsadresse.

Blandt de 0-2 årige er dækningsgraden for kommunal pasning højest i Stavtrup-Ormslev lokalsamfund (81,5%). Tilsvarende for de 3-5 årige er dækningsgraden højest i Skødstrup-Løgten lokalsamfund (99,6%). For de 6-10 årige er dækningsgraden højest i Hjortshøj lokalsamfund (88,4%), og blandt de 11-14 årige er dækningsgraden højest i Christiansbjerg lokalsamfund (21,8%) - jfr. tabel 17.

Efter skoledistrikt er dækningsgraden tilsvarende højest i Højvangskolens distrikt (80,9%) for de 0-2 årige, Lisbjergskolens distrikt (100,0%) for de 3-5 årige, Kragelund Skoles distrikt (89,9%) for de 6-10 årige og Vorrevangskolens distrikt (32,1%) for de 11-14 årige - jfr. tabel 18.

Tabel 17. Dækningsgraden for kommunal pasning den 1. januar 2003 opdelt efter barnets alder og lokalsamfundsdistrikt (bopælsorienteret).

Lokalsamfund	0-2 årige			3-5 årige			6-10 årige			11-14 årige			0-14 årige		
	I alt	Heraf med en pasningsplads	Pasningsgrad	I alt	Heraf med en pasningsplads	Pasningsgrad	I alt	Heraf med en pasningsplads	Pasningsgrad	I alt	Heraf med en pasningsplads	Pasningsgrad	I alt	Heraf med en pasningsplads	Pasningsgrad
1. City	245	144	58,8	106	102	96,2	106	75	70,8	83	3	3,6	540	324	60,0
2. Frederiksbjerg	597	380	63,7	315	311	98,7	347	276	79,5	187	10	5,3	1.446	977	67,6
3. Vesterbro	624	383	61,4	333	323	97,0	402	288	71,6	286	47	16,4	1.645	1.041	63,3
4. Trøjborg	367	213	58,0	147	142	96,6	158	81	51,3	97	9	9,3	769	445	57,9
5. Havnen	-	-	-	-	-	-	-	-	-	-	-	-	-	-	-
11. Holme-Højbjerg-Skåde	796	565	71,0	884	859	97,2	1.448	1.150	79,4	1.047	90	8,6	4.175	2.664	63,8
12. Viby	1.053	725	68,9	954	913	95,7	1.422	1.115	78,4	1.064	130	12,2	4.493	2.883	64,2
13. Hasle	1.052	649	61,7	930	884	95,1	1.413	950	67,2	1.080	167	15,5	4.475	2.650	59,2
14. Christiansbjerg	657	442	67,3	570	536	94,0	900	633	70,3	726	158	21,8	2.853	1.769	62,0
15. Vejlbj-Risskov	899	646	71,9	958	931	97,2	1.643	1.321	80,4	1.240	78	6,3	4.740	2.976	62,8
16. Åby	427	303	71,0	408	395	96,8	724	569	78,6	458	27	5,9	2.017	1.294	64,2
21. Tranbjerg	275	214	77,8	332	324	97,6	534	406	76,0	385	29	7,5	1.526	973	63,8
22. Hasselager-Kolt	231	162	70,1	262	247	94,3	457	378	82,7	374	46	12,3	1.324	833	62,9
23. Stavtrup-Ormslev	130	106	81,5	180	178	98,9	373	263	70,5	290	4	1,4	973	551	56,6
24. Brabrand-Gjellerup	998	602	60,3	899	846	94,1	1.618	830	51,3	1.045	136	13,0	4.560	2.414	52,9
25. Tilst-Brabrand-Nord	583	425	72,9	584	568	97,3	965	654	67,8	792	68	8,6	2.924	1.715	58,7
26. Skejby-Lisbjerg	171	123	71,9	140	136	97,1	208	140	67,3	137	16	11,7	656	415	63,3
27. Lystrup-Elsted-Elev	439	293	66,7	477	459	96,2	789	668	84,7	598	67	11,2	2.303	1.487	64,6
28. Skæring-Egå	363	260	71,6	378	373	98,7	627	514	82,0	428	36	8,4	1.796	1.183	65,9
31. Beder-Malling	351	272	77,5	409	401	98,0	782	619	79,2	523	23	4,4	2.065	1.315	63,7
32. Mårslet	145	113	77,9	189	185	97,9	376	307	81,6	289	22	7,6	999	627	62,8
33. Solbjerg	161	112	69,6	184	175	95,1	314	240	76,4	264	31	11,7	923	558	60,5
34. Harlev-Framlev	141	105	74,5	191	172	90,1	300	252	84,0	204	14	6,9	836	543	65,0
35. Sabro-Borum	162	115	71,0	181	167	92,3	302	237	78,5	186	13	7,0	831	532	64,0
36. Trige-Spørring	208	138	66,3	161	158	98,1	251	168	66,9	213	8	3,8	833	472	56,7
37. Hårup-Mejlby	76	51	67,1	90	85	94,4	155	119	76,8	121	1	0,8	442	256	57,9
38. Hjortshøj	117	83	70,9	126	125	99,2	251	222	88,4	186	19	10,2	680	449	66,0
39. Skødstrup-Løgten	278	194	69,8	258	257	99,6	425	348	81,9	321	37	11,5	1.282	836	65,2
I alt	11.546	7.818	67,7	10.646	10.252	96,3	17.290	12.823	74,2	12.624	1.289	10,2	52.106	32.182	61,8

Tabel 18. Dækningsgraden for kommunal pasning den 1. januar 2003 opdelt efter alder og skoledistrikt (bopælsorienteret).

Skoledistrikter	0-2 årige			3-5 årige			6-10 årige			11-14 årige			0-14 årige		
	Heraf med en pasningsplads			Heraf med en pasningsplads			Heraf med en pasningsplads			Heraf med en pasningsplads			Heraf med en pasningsplads		
	I alt	pasningsplads	Pasningsgrad	I alt	pasningsplads	Pasningsgrad	I alt	pasningsplads	Pasningsgrad	I alt	pasningsplads	Pasningsgrad	I alt	pasningsplads	Pasningsgrad
Bakkegård	206	137	66,5	156	153	98,1	250	167	66,8	212	8	3,8	824	465	56,4
Beder	186	149	80,1	226	221	97,8	405	318	78,5	272	5	1,8	1.089	693	63,6
Elev	36	29	80,6	38	37	97,4	75	63	84,0	56	-	-	205	129	62,9
Ellekær	284	165	58,1	250	231	92,4	348	180	51,7	291	30	10,3	1.173	606	51,7
Elsted	232	161	69,4	254	244	96,1	420	358	85,2	344	39	11,3	1.250	802	64,2
Engdal	183	145	79,2	170	162	95,3	301	255	84,7	275	67	24,4	929	629	67,7
Fjordsgade	618	385	62,3	350	346	98,9	391	291	74,4	243	9	3,7	1.602	1.031	64,4
Frydenlund	224	134	59,8	174	167	96,0	324	232	71,6	245	55	22,4	967	588	60,8
Gammelgård	268	195	72,8	263	255	97,0	441	337	76,4	340	37	10,9	1.312	824	62,8
Gjellerup	198	128	64,6	144	140	97,2	249	142	57,0	192	16	8,3	783	426	54,4
Grønløkke	112	87	77,7	142	140	98,6	200	157	78,5	196	19	9,7	650	403	62,0
Hasle	284	173	60,9	279	262	93,9	375	229	61,1	298	26	8,7	1.236	690	55,8
Hasselager	107	68	63,6	119	108	90,8	214	167	78,0	173	24	13,9	613	367	59,9
Holme	163	128	78,5	188	181	96,3	358	264	73,7	302	33	10,9	1.011	606	59,9
Højvang	131	106	80,9	179	177	98,9	374	265	70,9	290	4	1,4	974	552	56,7
Hårup	78	52	66,7	95	90	94,7	156	120	76,9	121	1	0,8	450	263	58,4
Jellebakke	215	169	78,6	261	252	96,6	457	383	83,8	362	21	5,8	1.295	825	63,7
Katrinebjerg	212	149	70,3	183	176	96,2	291	225	77,3	260	34	13,1	946	584	61,7
Kolt	117	87	74,4	134	130	97,0	234	202	86,3	193	20	10,4	678	439	64,7
Kragelund	249	178	71,5	309	299	96,8	425	382	89,9	295	22	7,5	1.278	881	68,9
Lisbjerg	60	42	70,0	56	56	100,0	113	94	83,2	86	-	-	315	192	61,0
Lystrup	171	103	60,2	185	178	96,2	294	247	84,0	200	28	14,0	850	556	65,4
Læssøsgade	318	204	64,2	145	143	98,6	197	153	77,7	117	19	16,2	777	519	66,8
Malling	164	122	74,4	182	179	98,4	376	300	79,8	248	18	7,3	970	619	63,8
Møllevang	445	291	65,4	288	282	97,9	388	292	75,3	284	61	21,5	1.405	926	65,9
Mårslet	152	118	77,6	193	189	97,9	375	307	81,9	294	23	7,8	1.014	637	62,8
Nordgård	465	228	49,0	483	449	93,0	900	341	37,9	499	26	5,2	2.347	1.044	44,5
Næshøj	141	105	74,5	189	172	91,0	300	252	84,0	203	14	6,9	833	543	65,2
Risskov	175	118	67,4	218	215	98,6	401	320	79,8	313	12	3,8	1.107	665	60,1
Rosenvang	236	160	67,8	241	230	95,4	376	315	83,8	275	26	9,5	1.128	731	64,8
Rundhøj	221	148	67,0	228	222	97,4	375	297	79,2	253	41	16,2	1.077	708	65,7
Sabro-Korsvej	168	121	72,0	188	175	93,1	315	248	78,7	188	15	8,0	859	559	65,1
Samsøgade	616	376	61,0	305	292	95,7	360	272	75,6	263	38	14,4	1.544	978	63,3
Skjoldhøj	127	98	77,2	131	123	93,9	216	148	68,5	196	14	7,1	670	383	57,2
Skowang	520	318	61,2	315	295	93,7	449	271	60,4	316	53	16,8	1.600	937	58,6
Skæring	238	173	72,7	252	248	98,4	410	339	82,7	271	17	6,3	1.171	777	66,4
Skødstrup	243	172	70,8	227	226	99,6	353	290	82,2	275	36	13,1	1.098	724	65,9
Skåde	156	109	69,9	172	170	98,8	279	223	79,9	199	2	1,0	806	504	62,5
Solbjerg	156	110	70,5	177	168	94,9	310	236	76,1	260	29	11,2	903	543	60,1
Strand	234	176	75,2	246	242	98,4	451	366	81,2	319	4	1,3	1.250	788	63,0
Sølyst	173	119	68,8	176	175	99,4	332	272	81,9	241	27	11,2	922	593	64,3
Søndervang	253	164	64,8	253	236	93,3	389	272	69,9	338	41	12,1	1.233	713	57,8
Tilst	319	224	70,2	319	314	98,4	505	344	68,1	376	28	7,4	1.519	910	59,9
Tovshøj	225	145	64,4	205	196	95,6	329	201	61,1	220	40	18,2	979	582	59,4
Tranbjerg	169	132	78,1	204	198	97,1	349	262	75,1	200	14	7,0	922	606	65,7
Vejlby	246	161	65,4	199	188	94,5	266	196	73,7	192	34	17,7	903	579	64,1
Vestergård	225	154	68,4	182	174	95,6	263	204	77,6	176	26	14,8	846	558	66,0
Viby	151	119	78,8	147	142	96,6	215	170	79,1	134	12	9,0	647	443	68,5
Vrup	133	95	71,4	141	140	99,3	276	239	86,6	201	19	9,5	751	493	65,6
Vorrevang	308	212	68,8	268	254	94,8	401	259	64,6	290	93	32,1	1.267	818	64,6
Åby	234	175	74,8	217	210	96,8	438	355	81,1	237	9	3,8	1.126	749	66,5
Uoplyst	1	1	100,0	-	-	-	1	1	100,0	-	-	-	2	2	100,0
I alt	11.546	7.818	67,7	10.646	10.252	96,3	17.290	12.823	74,2	12.624	1.289	10,2	52.106	32.182	61,8

I tabellerne 19 og 20 er angivet hvor stor en andel af børnene, der bliver passet i eget lokalsamfund henholdsvis skoledistrikt, dvs. at barnet bliver passet i det distrikt, hvor barnet bor.

Tabel 19. Antal 0-14 årige børn i Århus Kommune den 1. januar 2003 der bliver kommunalt passet og heraf bliver passet i eget lokalsamfund.

Lokalsamfund	Antal børn under 15 år i alt	Antal børn under 15 år der passes i eget distrikt	Pasningsprocent i eget distrikt
1 City	324	62	19,1
2 Frederiksbjerg	977	462	47,3
3 Vesterbro	1.041	416	40,0
4 Trøjborg	445	242	54,4
5 Havnen	-	-	-
11 Holme-Højbjerg-Skåde	2.664	2.378	89,3
12 Viby	2.883	1.856	64,4
13 Hasle	2.650	1.826	68,9
14 Christiansbjerg	1.769	1.313	74,2
15 Vejlbj-Risskov	2.976	2.524	84,8
16 Åby	1.294	747	57,7
21 Tranbjerg	973	751	77,2
22 Hasselager-Kolt	833	680	81,6
23 Stavtrup-Ormslev	551	472	85,7
24 Brabrand-Årslev	2.414	2.060	85,3
25 Tilst-Brabrand Nord	1.715	1.297	75,6
26 Skejby-Lisbjerg	415	187	45,1
27 Lystrup-Elsted-Elev	1.487	1.291	86,8
28 Skæring-Egå	1.183	983	83,1
31 Beder-Malling	1.315	1.150	87,5
32 Mårslet	627	539	86,0
33 Solbjerg	558	414	74,2
34 Harlev-Framlev	543	449	82,7
35 Sabro-Borum	532	424	79,7
36 Trige-Spørring	472	333	70,6
37 Hårup-Mejlbj	256	194	75,8
38 Hjortshøj	449	351	78,2
39 Løgten-Skødstrup	836	667	79,8
I alt	32.182	24.068	74,8
Midtbyen	2.787	1.823	65,4

Knap 75% af alle børn, der bliver kommunalt passet, bliver passet i eget lokalsamfund. Hvis Midtbyen betragtes som et lokalsamfund, stiger andelen af alle børn, der bliver passet i eget lokalsamfund, til knap 77%. Den højeste pasningsprocent i eget distrikt (lokalsamfund) finder sted i Holme-Højbjerg-Skåde lokalsamfund med en andel på 89,3% - jfr. tabel 19.

Efter skoledistriktsinddelingen bliver knap 66% af alle børn, der bliver passet i kommunalt regi, passet i eget distrikt. Den højeste pasningsprocent i eget distrikt (skoledistrikt) finder sted i Beder skoledistrikt med en andel på 88,0%.

Tabel 20. Antal 0-14 årige børn i Århus Kommune den 1. januar 2003 der bliver kommunalt passet og heraf bliver passet i eget skoledistrikt.

<b>Skoledistrikter</b>	Antal børn under 15 år i alt	Antal børn under 15 år der passes i eget distrikt	Pasningsprocent i eget distrikt
Bakkegård	465	329	70,8
Beder	693	610	88,0
Elev	129	96	74,4
Ellekær	606	253	41,7
Elsted	802	628	78,3
Engdal	629	278	44,2
Fjordsgade	1.031	509	49,4
Frydenlund	588	353	60,0
Gammalgård	824	568	68,9
Gjellerup	426	242	56,8
Grønløkke	403	222	55,1
Hasle	690	447	64,8
Hasselager	367	219	59,7
Holme	606	508	83,8
Højvang	552	475	86,1
Hårup	263	197	74,9
Jellebakke	825	700	84,8
Katrinebjerg	584	433	74,1
Kolt	439	343	78,1
Kragelund	881	400	45,4
Lisbjerg	192	140	72,9
Lystrup	556	224	40,3
Læssøesgade	519	342	65,9
Malling	619	515	83,2
Møllevang	926	460	49,7
Mårslet	637	545	85,6
Nordgård	1.044	546	52,3
Næshøj	543	449	82,7
Risskov	665	534	80,3
Rosenvang	731	154	21,1
Rundhøj	708	455	64,3
Sabro-Korsvej	559	443	79,2
Samsøgade	978	610	62,4
Skjoldhøj	383	254	66,3
Skovang	937	667	71,2
Skæring	777	641	82,5
Skødstrup	724	394	54,4
Skåde	504	338	67,1
Solbjerg	543	414	76,2
Strand	788	379	48,1
Sølyst	593	501	84,5
Søndervang	713	462	64,8
Tilst	910	698	76,7
Tovshøj	582	388	66,7
Tranbjerg	606	423	69,8
Vejlby	579	453	78,2
Vestergård	558	312	55,9
Viby	443	282	63,7
Virup	493	377	76,5
Vorrevang	818	468	57,2
Åby	749	532	71,0
Uoplyst	2	-	-
I alt	32.182	21.210	65,9

## IX. Alder, pasning og skoleklassetrin.

I tabel 21 er angivet fordelingen på alder og skoleklassetrin for de børn i Århus Kommune, der bliver passet i en kommunal pasningsordning pr. 1. januar 2003.

Tabel 21. Antal 0-14 årige børn i Århus Kommune den 1. januar 2003 - der bliver kommunalt passet - fordelt efter alder og skoleklassetrin.

klassetrin	alder										
	0-4 år	5 år	6 år	7 år	8 år	9 år	10 år	11 år	12 år	13 - 14 år	I alt
Ikke i skole	14.615	3.432	685	3	-	1	-	-	-	-	18.736
bhv. kl.	-	22	2.246	554	1	-	-	-	-	-	2.823
1. kl.	-	-	27	2.342	617	10	1	-	-	-	2.997
2. kl.	-	1	3	47	2.203	544	8	-	-	-	2.806
3. kl.	-	-	-	3	26	2.056	499	4	-	-	2.588
4. kl.	-	-	-	-	-	20	800	164	2	-	986
5. kl.	-	-	-	-	-	-	20	526	126	4	676
6. kl.	-	-	-	-	-	-	1	6	215	56	278
7. kl.	-	-	-	-	-	-	-	-	5	100	105
8. kl.	-	-	-	-	-	-	-	-	2	6	8
9. kl. + samt uoplyste	-	-	7	29	25	23	22	24	19	30	179
I alt	14.615	3.455	2.968	2.978	2.872	2.654	1.351	724	369	196	32.182

Anm. I bilagstabellerne 6-8 er angivet fordelingen mellem alder og skoleklassetrin for henholdsvis børn og unge i fritidsklub, fritidshjem med aftenåbning og ungdomsklub.

Af tabellen ses, at 685 6 årige børn ikke går i skole. Disse børn bliver hovedsagelig passet i børnehave og integrerede institutioner (682 børn). Omvendt går 23 5 årige børn i skole og kræver derfor ikke pasning hele dagen i en daginstitution. Disse forhold betyder, at når man taler om dækningsgraden for børnehavealderen (3-5 år) f.eks. i forbindelse med de årlige pladsbehovsanalyser, kommer man op på en dækningsgrad på godt 100%.

Tidligere i rapporten er angivet, at 10.252 3-5 årige børn ud af en samlet gruppe 3-5 årige børn på 10.646 bliver kommunalt passet, svarende til en dækningsgrad på 96,3%. Korrigeres for ovennævnte forhold mht. skolestart bliver den beregningsmæssige dækningsgrad for børn i børnehavealderen i forbindelse med de årlige pladsbehovsanalyser  $((10.252 + 685 - 23) / 10.646) * 100\% = 102,5\%$ .

Bilagstabel 1. Antal 0-17 årige børn i Århus Kommune den 1. januar 2003 fordelt efter kommunal pasningstype, legestuer og klubber mm.

Alder	Kommunal dagpleje	Vuggestuer	Børnehaver	Integrerede institutioner	Fritidshjem	Byggelegeplads	Legestuer	Skolefritidsordning	Fritidshjem aften	Ungdomsklub	Fritidsklub	Andre kommuner	Orlovstilskud mv.	I alt	Ingen institution el. klub	I alt
0	425	469	-	353	-	-	6	-	-	-	-	2	179	1.434	2.454	3.888
1	995	1.379	5	822	-	-	20	-	-	-	-	3	321	3.545	380	3.925
2	908	1.297	117	1.043	-	-	44	-	-	-	-	-	53	3.462	271	3.733
3	210	48	1.640	1.493	-	-	42	-	-	-	-	1	15	3.449	127	3.576
4	50	7	1.854	1.493	-	-	40	-	-	-	-	1	4	3.449	51	3.500
5	29	-	1.852	1.552	5	-	35	17	-	-	-	-	4	3.494	76	3.570
6	2	-	410	390	412	11	4	1.743	-	-	5	-	5	2.982	444	3.426
7	1	-	10	152	541	16	1	2.258	-	-	3	-	6	2.988	560	3.548
8	-	-	7	116	593	21	2	2.135	-	-	9	-	8	2.891	577	3.468
9	-	-	4	106	628	33	2	1.883	1	-	14	-	-	2.671	749	3.420
10	1	-	3	52	819	50	-	426	53	-	611	-	-	2.015	1.413	3.428
11	-	-	-	39	585	64	-	36	153	-	673	-	1	1.551	1.715	3.266
12	-	-	-	18	284	49	-	18	274	2	532	-	-	1.177	2.032	3.209
13	-	-	-	1	118	35	-	17	273	75	333	-	-	852	2.274	3.126
14	-	-	-	-	12	2	-	11	66	236	72	-	1	400	2.623	3.023
15	-	-	-	-	3	-	-	5	10	247	13	-	2	280	2.591	2.871
16	-	-	-	-	-	1	-	5	1	166	12	-	-	185	2.604	2.789
17	-	-	-	-	-	-	-	4	-	108	6	-	-	118	2.552	2.670
I alt	2.621	3.200	5.902	7.630	4.000	282	196	8.558	831	834	2.283	7	599	36.943	23.493	60.436

Bilagstabel 2. De aldersfordelte dækningsgrader mht. kommunal pasning, legestuer og klubber mm. for de 0-17 årige børn i Århus Kommune pr. 1. januar 2003.

Alder	Antal børn i Århus Kommune	Antal børn indskrevet i daginstitution/dagpleje/SFO og byggelegeplads/legestue/ungdoms- og fritidsklub eller med orlovstilskud	Dækningsgrad i pct.
0	3.888	1.434	36,9
1	3.925	3.545	90,3
2	3.733	3.462	92,7
3	3.576	3.449	96,4
4	3.500	3.449	98,5
5	3.570	3.494	97,9
6	3.426	2.982	87,0
7	3.548	2.988	84,2
8	3.468	2.891	83,4
9	3.420	2.671	78,1
10	3.428	2.015	58,8
11	3.266	1.551	47,5
12	3.209	1.177	36,7
13	3.126	852	27,3
14	3.023	400	13,2
15	2.871	280	9,8
16	2.789	185	6,6
17	2.670	118	4,4
Total	60.436	36.943	61,1

Bilagstabel 3. De aldersfordelte dækningsgrader mht. kommunal pasning for de 0-14 årige børn af udenlandsk herkomst i Århus Kommune pr. 1. januar 2003.

Alder	Antal børn af Nordisk, EU og Nordamerikansk herkomst	Antal børn af herkomst fra 3. lande	Antal børn af Nordisk, EU og Nordamerikansk herkomst med pasningsplads	Antal børn af herkomst fra 3. lande med pasningsplads	Dækningsgrad for børn fra Norden, EU og Nordamerika pct.	Dækningsgrad for børn fra 3. lande pct.
0	39	594	8	87	20,5	14,6
1	31	636	26	405	83,9	63,7
2	37	675	30	496	81,1	73,5
3	39	599	36	525	92,3	87,6
4	29	558	28	526	96,6	94,3
5	38	565	33	534	86,8	94,5
6	32	568	29	383	90,6	67,4
7	31	536	27	324	87,1	60,4
8	22	555	20	323	90,9	58,2
9	28	534	16	267	57,1	50,0
10	30	511	11	145	36,7	28,4
11	23	507	1	74	4,3	14,6
12	28	452	3	52	10,7	11,5
13	29	460	2	19	6,9	4,1
14	17	425	0	2	0,0	0,5
Total	453	8.175	270	4.162	59,6	50,9

Anm. Hvis barnet er af udenlandsk herkomst, defineres husstanden som udenlandsk.

Bilagstabel 4. Antal 0-14 årige børn i kommunal pasning i Århus Kommune pr. 1. januar 2003 der har mulighed for at få hel eller delvis friplads beregnet ud fra husstandsindkomsten i 2002.

	Husstande med 1 voksen		Husstande med 2 voksne og derover		Samtlige husstande	
	Antal børn	i pct.	Antal børn	i pct.	Antal børn	i pct.
Ej friplads	105	1,9	18.694	70,4	18.799	58,4
Friplads						
1 - 9%	27	0,5	1.040	3,9	1.067	3,3
10 - 19%	50	0,9	971	3,7	1.021	3,2
20 - 29%	76	1,4	738	2,8	814	2,5
30 - 39%	118	2,1	718	2,7	836	2,6
40 - 49%	208	3,7	908	3,4	1.116	3,5
50 - 59%	335	6,0	1.277	4,8	1.612	5,0
60 - 69%	527	9,4	771	2,9	1.298	4,0
70 - 79%	664	11,8	440	1,7	1.104	3,4
80 - 89%	894	15,9	305	1,1	1.199	3,7
90 - 99%	594	10,6	148	0,6	742	2,3
Hel friplads	2.016	35,9	558	2,1	2.574	8,0
I alt	5.614	100,0	26.568	100,0	32.182	100,0

Anm. Muligheden for friplads er beregnet ud fra husstandsindkomsten i 2002 og ikke den aktuelle indtægt, som er grundlaget for den faktiske fripladstildeling i tabel 10.

Bilagstabel 5. Antal 0-14 årige børn i kommunal pasning i Århus Kommune pr. 1. januar 2003 opdelt efter muligheden for at få hel eller delvis friplads og institutionstype beregnet ud fra husstandsindkomsten i 2002.

	Dagpleje		Vuggestuer		Børnehaver		Integreerede inst.		Fritidshjem		Byggelegeplads		SFO		Andre kommuner		I alt	
	Antal	i pct.	Antal	i pct.	Antal	i pct.	Antal	i pct.	Antal	i pct.	Antal	i pct.	Antal	i pct.	Antal	i pct.	Antal	i pct.
Ej friplads	1.579	60,2	1.593	49,8	3.112	52,7	4.636	60,8	2.352	58,8	83	29,5	5.440	63,7	4	57,1	18.799	58,4
Friplads																		
1 - 9%	149	5,7	116	3,6	208	3,5	253	3,3	110	2,8	9	3,2	222	2,6	-	-	1.067	3,3
10 - 19%	124	4,7	143	4,5	203	3,4	223	2,9	110	2,8	10	3,6	208	2,4	-	-	1.021	3,2
20 - 29%	100	3,8	106	3,3	143	2,4	189	2,5	88	2,2	5	1,8	183	2,1	-	-	814	2,5
30 - 39%	79	3,0	116	3,6	182	3,1	187	2,5	86	2,2	6	2,1	180	2,1	-	-	836	2,6
40 - 49%	75	2,9	140	4,4	256	4,3	250	3,3	120	3,0	13	4,6	262	3,1	-	-	1.116	3,5
50 - 59%	99	3,8	190	5,9	403	6,8	371	4,9	159	4,0	21	7,5	368	4,3	1	14,3	1.612	5,0
60 - 69%	63	2,4	162	5,1	253	4,3	285	3,7	202	5,1	25	8,9	308	3,6	-	-	1.298	4,0
70 - 79%	63	2,4	122	3,8	191	3,2	212	2,8	177	4,4	19	6,8	320	3,7	-	-	1.104	3,4
80 - 89%	79	3,0	107	3,3	236	4,0	239	3,1	191	4,8	30	10,7	317	3,7	-	-	1.199	3,7
90 - 99%	43	1,6	85	2,7	171	2,9	158	2,1	103	2,6	18	6,4	163	1,9	1	14,3	742	2,3
Hel friplads	168	6,4	320	10,0	544	9,2	627	8,2	299	7,5	42	14,9	573	6,7	1	14,3	2.574	8,0
I alt	2.621	100,0	3.200	100,0	5.902	100,0	7.630	100,0	3.997	100,0	281	100,0	8.544	100,0	7	100,0	32.182	100,0

Anm. Muligheden for friplads er beregnet ud fra husstandsindkomsten i 2002 og ikke den aktuelle indtægt, som er grundlaget for den faktiske fripladstildeling i tabel 11.

Bilagstabel 6. Antal 6-17 årige børn i Århus Kommune den 1. januar 2003 - der går i fritidsklub - fordelt efter alder og skoleklassetrin.

klassetrin	alder									I alt
		6-9 år	10 år	11 år	12 år	13 år	14 år	15 år	16-17 år	
bhv. kl.		6	-	-	-	-	-	-	-	6
1. kl.		4	-	-	-	-	-	-	-	4
2. kl.		9	-	-	-	-	-	-	-	9
3. kl.		9	5	1	2	-	-	-	-	17
4. kl.		3	598	125	-	-	-	-	-	726
5. kl.		-	8	538	113	3	1	-	-	663
6. kl.		-	-	7	412	75	-	-	-	494
7. kl.		-	-	-	4	249	46	1	-	300
8. kl.		-	-	-	-	4	20	3	-	27
9. kl.		-	-	-	-	2	3	6	4	15
10. kl.		-	-	-	-	-	1	3	8	12
øvrige samt uoplyste		-	-	2	1	-	1	-	6	10
I alt		31	611	673	532	333	72	13	18	2.283

Bilagstabel 7. Antal 12-17 årige børn i Århus Kommune den 1. januar 2003 - der går i ungdomsklub - fordelt efter alder og skoleklassetrin.

alder	alder						I alt
	12 år	13 år	14 år	15 år	16 år	17 år	
6. kl.	2	-	3	-	-	-	5
7. kl.	-	70	34	2	-	-	106
8. kl.	-	3	178	31	6	-	218
9. kl.	-	1	10	194	34	-	239
10. kl.	-	-	1	2	65	20	88
øvrige samt uoplyste	-	1	10	18	61	88	178
I alt	2	75	236	247	166	108	834

Bilagstabel 8. Antal 9-16 årige børn i Århus Kommune den 1. januar 2003 - der går i fritidshjem med aftenåbning - fordelt efter alder og skoleklassetrin.

alder	alder								I alt
	9 år	10 år	11 år	12 år	13 år	14 år	15 år	16 år	
3. kl.	-	1	-	-	-	-	-	-	1
4. kl.	1	52	10	1	-	-	-	-	64
5. kl.	-	-	135	20	-	-	-	-	155
6. kl.	-	-	6	249	48	-	-	-	303
7. kl.	-	-	-	2	220	49	-	-	271
8. kl.	-	-	-	-	1	17	7	-	25
9. kl.	-	-	-	-	-	-	2	1	3
øvrige samt uoplyste	-	-	2	2	4	-	1	-	9
I alt	1	53	153	274	273	66	10	1	831