



Pendlingen, 1997-2006

Pendlingen til og fra Århus Kommune, 1997 til 2006

Indhold

Indhold	3
Resumé	4
1. Introduktion	5
2. Pendlingen til og fra Århus Kommune	5
2.1. Bopæls- og arbejdsstedskommuner for ind- og udpendlingen	8
2.2. Indkomstfordelingen for hhv. ind- og udpendlere	14
2.3. Pendlingens fordeling på erhvervsgrupper	16
2.4. Erhvervsgrupperne "industri" og "finansiering og forretningservice"	19
3. Den interne pendling i Århus Kommune	21
3.1. Bruttonpendlingen	21
3.2. Den eksterne ind- og udpendling fordelt på de enkelte lokalsamfund	23
3.3. Indpendlingen til hovedområde Syd	29
3.4. Den samlede indpendling til lokalsamfundene i Midt	31
3.4. Pendlingen imellem hovedområderne	32
4. Litteraturliste og kilder	34
Bilag	35

Resumé

Pendlingen til og fra Århus Kommune har været jævnt stigende igennem den 10-årige periode fra 1997 til 2006. Beskæftigedes indpendling fra en bopæl i andre kommuner er således steget fra 37.750 personer i 1997 til 47.817 personer i 2006, svarende til en stigning på 27 pct., mens udpendlingen er steget med 32 pct. fra 19.542 til 25.886 personer. Indpendlingen overstiger således udpendlingen betydeligt, hvorfor der i 2006 også kan konstateres en positiv nettotilpendling på 21.931 personer. Væsentligt flere kommer således til Århus Kommune fra en bopæl udenfor kommunen for at arbejde, end der rejser den modsatte vej.

Nettoindpendlingen til Århus Kommune har stort set været uændret i perioden 1999-2006. Der er med andre ord i hovedparten af perioden 1997 til 2006 sket en stort set lige stor stigning i antallet af ind- og udpendlere.

Udpendlingen fra Århus Kommune foregår hovedsageligt til beskæftigelse i kommuner, der ligger længere væk end nabokommunerne. Kun 28 pct. af udpendlingen sker til nabokommunerne, mens 44 pct. af indpendlingen i 2006 kommer fra en bopæl i disse. Denne andel er dog faldende, i det indpendlingen fra nabokommunerne igennem den 10-årige periode har ligget konstant på omkring 20.000 personer, mens indpendlingen fra kommuner som Horsens, Randers og Silkeborg har været stigende. Den stigende indpendling har således hovedsageligt været båret af kommuner længere væk end de umiddelbare naboer.

Indpendlerne tilhører under ét en højere indkomstgruppe end udpendlerne. Hele 85 pct. af indpendlerne har således en årsindkomst på mere end 200.000 kr., mens dette gælder 68 pct. af udpendlerne fra Århus Kommune. For pendlere med indkomster på over 250.000 kr. er de tilsvarende tal hhv. 70 pct. og 56 pct.

Med hensyn til pendlingens fordeling på lokalsamfund og de 4 hovedområder kan det konstateres, at ændringerne i bevægelserne over kommunegrænserne ikke er jævnt fordelt internt i Århus Kommune. Fra 2001 og til 2005 har Midt oplevet en stigende tilpendling på 10 pct., mens Syd har noteret en tilbagegang på 4 pct. Den samlede stigning på 5 pct. i den eksterne indpendling for denne periode er således ikke fordelt ligeligt udover kommunen. For udpendlingen er den generelle stigning på 6 pct. mere jævnt fordelt. Disse forskydninger i pendlingsmønstret er dertil tæt forbundne til erhvervsudviklingen i Århus Kommune, hvor særligt pendlingen indenfor serviceerhvervene er tiltagende, mens fremstillingserhvervene står for en mindre andel af pendlingen.

1. Introduktion

Pendling defineres i denne analyse som den enkelte borgers rejse fra bopæl til uddannelses- eller arbejdssted i det tilfælde, hvor denne rejse krydser en nærmere bestemt geografisk grænse. Denne grænse kan enten være kommune- eller lokalsamfundsgrænsen. Der bliver således to former for pendling – hhv. ekstern og intern afhængigt af om der pendles til eller fra områder udenfor Århus Kommune, eller om bevægelserne udelukkende sker indenfor kommunen.

For at sikre en i højere grad dækkende analyse, af særligt de trafikale forhold og dermed behovet for kollektiv og privat trafik, er pendlingen til og fra Århus Kommune fordelt ud på 4 hovedområder – Midt, Nord, Vest og Syd – og i nogle tilfælde, hvor det er fundet relevant, helt ned på lokalsamfundsniveau. Herudover undersøges udviklingen i pendlingen for beskæftigede fordelt på erhvervs- og indkomstgrupper.

2. Pendlingen til og fra Århus Kommune¹

I 2006 var der 174.074 arbejdspladser i Århus Kommune. 47.817 af disse blev besat af tilpendlere fra andre kommuner, således at 126.257 udfyldtes af personer med bopæl i Århus Kommune. Samtidigt pendlede 25.886 ud af kommunen for at komme på arbejde. Dette giver således en overskydende tilpendling – en netto*til*pendling - på 21.931 personer for beskæftigede. Der er således set under ét betydeligt flere, der kommer til Århus Kommune for beskæftigelse, end der rejser ud af kommunen.

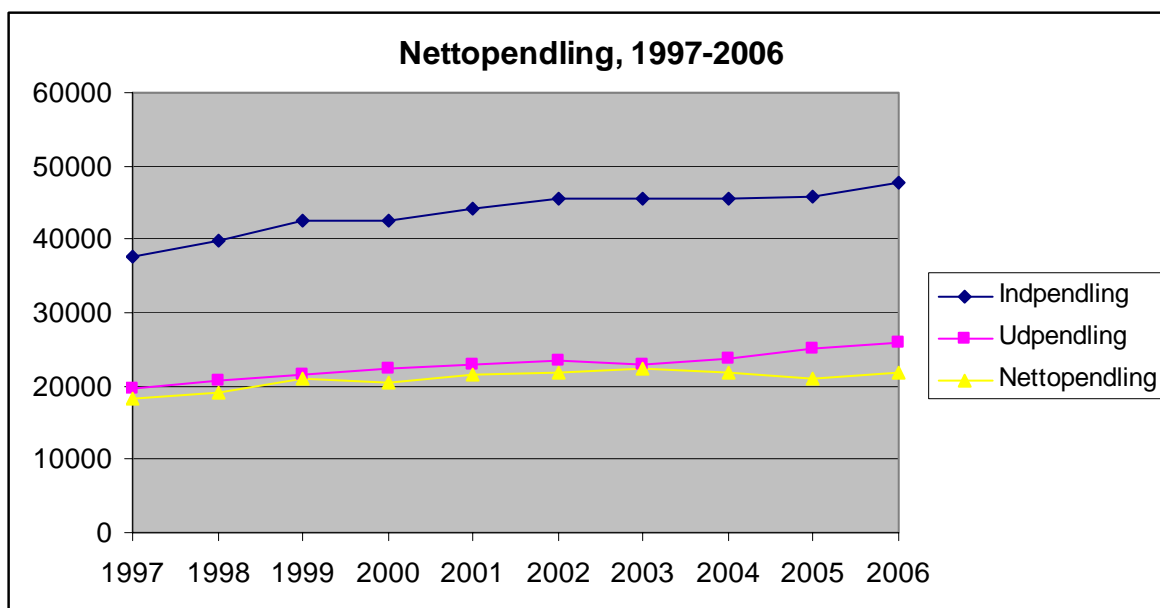
De nyeste tal fra Danmarks Statistik for 2006 opgør udelukkende pendlingen for beskæftigede². For at kunne inkludere de uddannelsessøgende er det derfor nødvendigt at fokusere på 2005. Her var der en ekstern indpendling på 3.605 studerende, mens 1.930 pendlede ud af Århus Kommune for at søge uddannelse. Den samlede indpendling til Århus Kommune var således i 2005 inklusiv de uddannelsessøgende 49.517 personer, mens udpendlingen udgjorde 26.922³

¹ Data er fra Danmarks Statistik - Statistikbanken og KÅS Pendling 2001 og 2005 - og er baseret på befolkningens pendlingsmønster i sidste uge af november i det foregående år.

² Herudover er til- og frapendlingen ikke fordelt på lokalsamfundene i Århus Kommune. Det er således alene den eksterne pendling, som fremgår af tallene for 2006 (og 1998-2000; 2002-04). Se evt. www.statistikbanken.dk.

³ Danmarks Statistik opgør befolkningen pr. 1. januar for det givne år, mens arbejdsmarkedstilknytningen er bestemt ultimo november det foregående år. I KÅS Pendling, hvor data inkluderer uddannelsessøgende og er fordelt på lokalsamfund, inkluderes ikke sømænd, hvorfor der bliver en mindre afvigelse i forhold til data fra www.statistikbanken.dk. Den største afvigelse knytter sig til indpendlingen i 1997, hvor KÅS pendling registrerer 153 færre end statistikbanken. De øvrige totaler for ind- og udpendling afviger med mellem 0 og 14 personer.

Fig. 1. Nettopendlingen til Århus Kommune, 1997-2006 – antal personer.



Den eksterne indpendling til Århus Kommune er over hele perioden 1997-2006 steget 27 pct. fra 37.750 til 47.817 personer, mens udpendingen er steget 32 pct. fra 19.542 til 25.886 personer. Der er således i 2006 16.411 flere beskæftigede, der hver dag krydser kommunegrænsen i den ene eller anden retning for at komme fra bopæl til arbejdssted.

I det der er en vis parallellitet i udviklingen for ind- og udpendingen, er nettopendingen tilnærmelsesvist konstant over hele perioden. Særligt hvis der fokuseres på perioden efter 1999 svarer stigningerne for udpendingen næsten til de tilsvarende for indpendlingen. Fra 2000 til 2003 steg nettoindpendlingen fra 20.364 til 22.439, hvorefter den igen faldt frem til 2005. Fra 2005 til 2006 er der igen noteret en stigning, således at nettoindpendlingen i analysens seneste år er 21.931. Siden 1999 har nettopendingen således varieret omkring 21.000 med udsving i begge retninger. Der er således ikke umiddelbart tegn på varige ændringer i forholdet mellem ud- og indpendlingen. Tværtimod synes den generelle stigning at omfatte ind- og udpendingen i nogenlunde ligeligt omfang

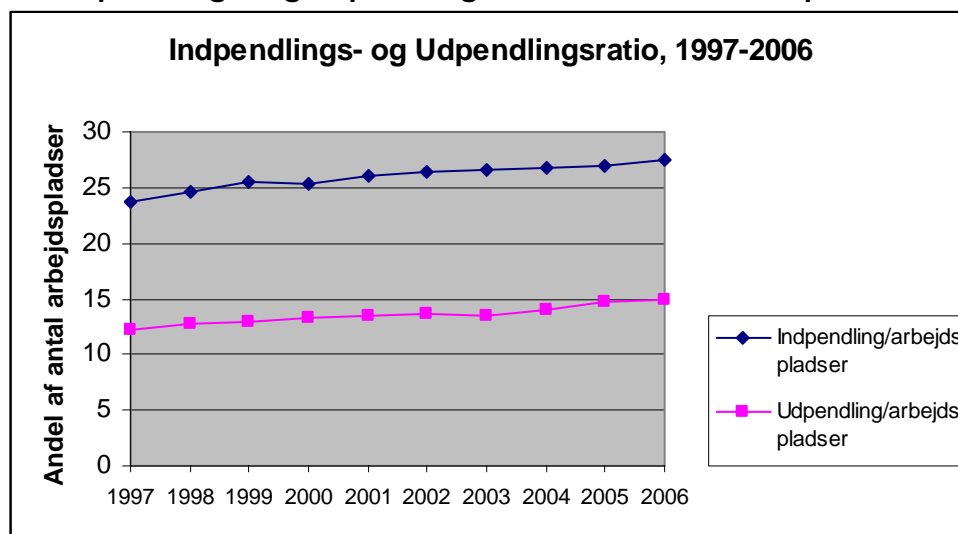
Tabel 1. Udviklingen i beskæftigedes pendling set i forhold til antallet af arbejdspladser.

	1997	1998	1999	2000	2001	2002	2003	2004	2005	2006
Antal arbejdspladser	159.576	161.884	167.401	168.193	170.014	171.721	170.910	170.266	170.222	174.074
Indpendling (antal)	37.750	39.889	42.675	42.647	44.293	45.415	45.484	45.587	45.926	47.817
Indpendling/ arbejdspladser	24 pct.	25 pct.	25 pct.	25 pct.	26 pct.	26 pct.	27 pct.	27 pct.	27 pct.	27 pct.
Udpendling (antal)	19.542	20.782	21.617	22.283	22.801	23.579	23.045	23.706	24.993	25.886
Udpendling/ Arbejdspladser	12 pct.	13 pct.	13 pct.	13 pct.	13 pct.	14 pct.	13 pct.	14 pct.	15 pct.	15 pct.

Anm: Danmarks statistik har fra 2003 foretaget en række revisioner og forbedringer. Dette kan påvirke sammenligneligheden mht. antal arbejdspladser (Kilde: Danmark Statistik, 2006). Tallene for pendlingen er fra www.statistikbanken.dk.

Udviklingen i de beskæftigedes pendling er sammenholdt med antallet af arbejdspladser i Århus Kommune i tabel 1. Der er således en tæt sammenhæng imellem udviklingen i antal arbejdspladser og pendlingen til og fra kommunen.

Fig. 2. Indpendlings- og udpendlingsratio, 1997-2006 – i pct.



Af tabel 1 og figur 1 ses, at selv om nettoindpendlingen stort set er uændret, så øges den samlede pendling, fordi både ind- og udpendling forøges.

Således er der også blevet flere med bopæl i Århus Kommune, som søger beskæftigelse i en anden kommune. Svarende til den positive nettoindpendling overstiger indpendling/arbejdsplads-ratioen dog fortsat klart udpendling/arbejdsplads-ratioen (jfr. figur 2).

Derudover viser tabellen også, at mere end en fjerdedel af arbejdspladserne i Århus Kommune besættes af personer med bopæl i en anden kommune. Således har den eksterne indpendling svaret til 27 pct. af antallet af arbejdspladser siden 2003 mod 24 pct. i 1997. Udpendingen svarede i 1997 til ca. 12 pct. af arbejdspladserne, mens dette tal er steget til 15 pct. i 2006.

På trods af at antallet af arbejdspladser er steget betydeligt set over hele den 10-årige periode, er hverken forholdet imellem indpendlingen og arbejdspladserne eller udpendingen og arbejdspladserne ændret markant. Der er 14.498 flere arbejdspladser i Århus Kommune i 2006 set i forhold til 1997, men samtidigt er der blevet hhv. 10.067 og 6.344 flere indpendlere og udpendlere. Den eksterne ind- og udpending er således steget med hhv. 27 og 32 pct. Dette giver samlet en moderat stigning på 3 procentpoints for både udpendlings- og indpendlingsratioen.

Dette illustrerer også den snævre sammenhæng, der er imellem pendlingens omfang og antallet af arbejdspladser i Århus Kommune. Som eksempel kan nævnes, at antallet af arbejdspladser set over hele perioden fra 2001 til 2005 kun steg med 208, mens stigningen fra 2005 til 2006 var på hele 3.852 (flere) arbejdspladser. Dette er vel at mærke sket, uden at indpendlings-/arbejdspladsratioen er ændret betydeligt.

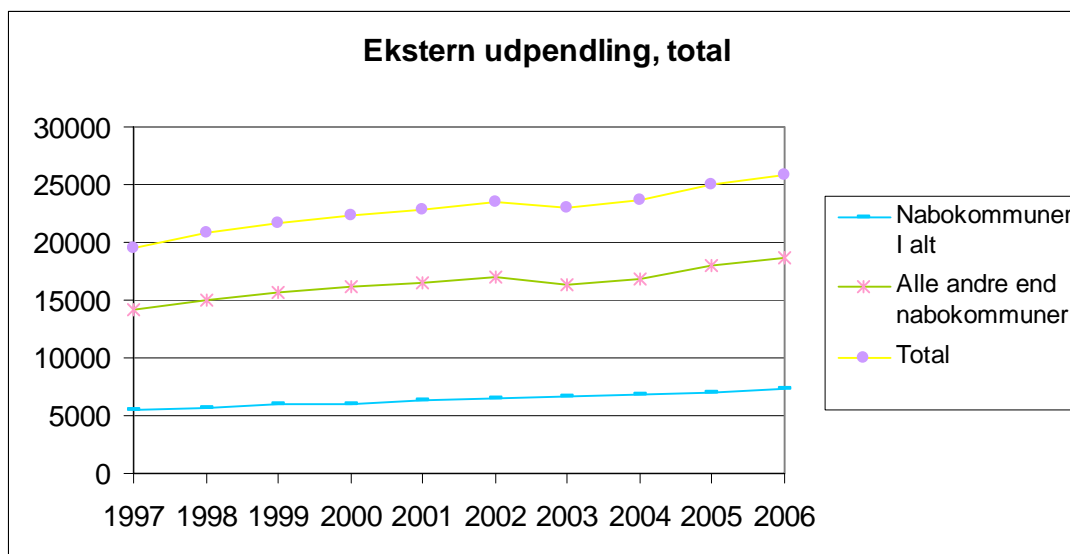
På længere sigt over 10 årsperioden er både ind- og udpendingen stigende set i forhold til antallet af arbejdspladser i Århus Kommune, svarende til den beskrevne mobilitetsstigning. Dette ændrer ikke på, at der på kort sigt er en meget snæver sammenhæng mellem udviklingen i antal arbejdspladser og pendlingen. Begge ratioerne viser sig således robuste overfor selv betydelige udsving i antallet af arbejdspladser i de enkelte år.

2.1. Bopæls- og arbejdsstedskommuner for ind- og udpendingen

Den eksterne udpending af århusianere, der er beskæftigede i andre kommuner, foregår særligt til kommuner, som ligger længere væk end de umiddelbare nabokommuner. Udpendingen til de 8 kommuner, der før kommunalreformens ikrafttræden 1. januar 2007 grænsede op til Århus Kommune, er således af et begrænset omfang. De daværende Galten, Hadsten, Hammel, Hinnerup, Høring, Odder, Rosenholm og Skanderborg Kommuner beskæftigede således i 2006 kun 7.263 af de i alt 25.886 eksterne udpendlere fra Århus, hvilket svarer til 28 pct. Indpendlingen til Århus Kommune fra disse kommuner udgør derimod 21.077 personer svarende til 44 pct. af den samlede eksterne indpendling

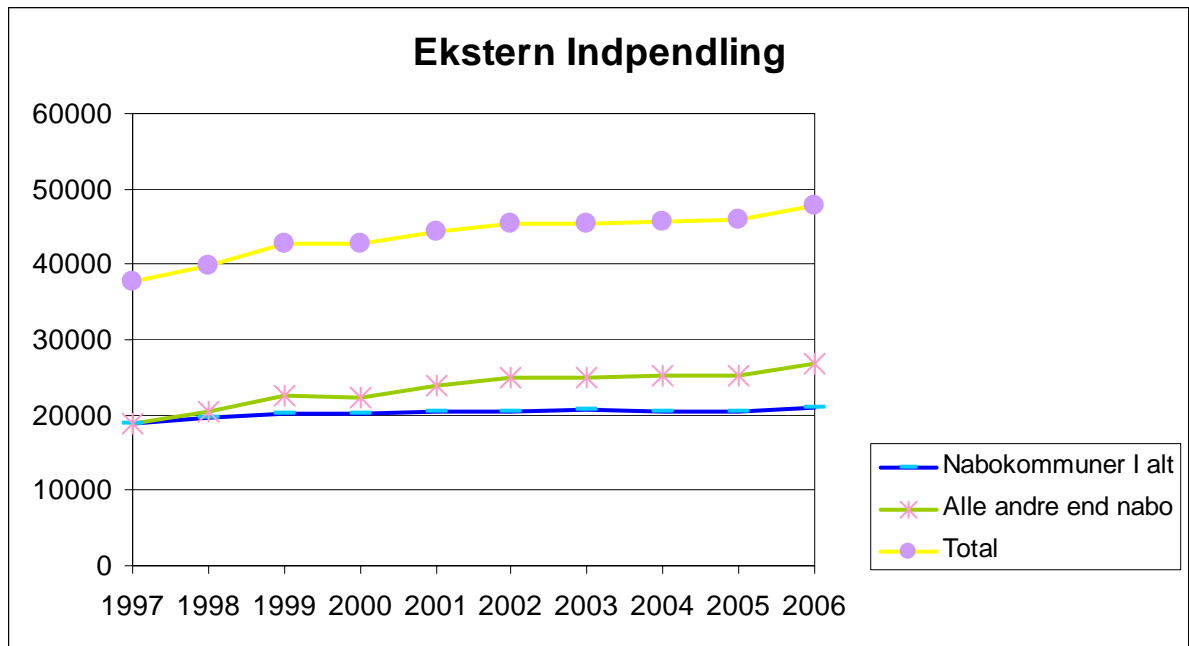
Den totale udpendling har været jævnt stigende over hele perioden, dog med en mindre nedgang i 2003 og til dels i 2004. Som det også fremgår af figur 3 (på side 9), skyldtes denne tilbagegang udelukkende et fald i udpendlingen til kommuner, der ikke grænser op til Århus Kommune. Fra 2005 er denne udpendling igen stigende.

Fig. 3. Ekstern udpendling fra Århus Kommune, 1997-2006 – antal personer.



Indpendlingen er som beskrevet i forhold til udpendlingen af et større omfang, samt mere koncentreret omkring nabokommunerne. Denne sidstnævnte betragtning var i særdeleshed fremtrædende i analysens tidligste år, hvor indpendlingen fra nabokommunerne udgjorde halvdelen af den samlede eksterne tilpendling til Århus Kommune.

Fig. 4. Ekstern indpendling til Århus Kommune, 1997-2006 – antal personer.



Det fremgår af figur 4, at omfanget af denne indpendling fra nabokommunerne har været nogenlunde konstant i den 10-årige periode siden 1997. Særligt fra 1999 til 2005 har omfanget af pendling fra en bopæl i de geografisk nærmeste kommuner til beskæftigelse i Århus Kommune ligget stabilt omkring 20.000 personer. Fra 1999 til 2005 har indpendlingen fra nabokommunerne således konstant varieret i mellem 20.086 (1999) og 20.609 personer (2003), hvilket svarer til, at det maksimale udsving i denne periode har været 2,6 pct. Fra 2005 til 2006 steg indpendlingen fra nabokommunerne så igen med 504 personer.

Stigningen i indpendlingen på godt 10.000 beskæftigede fra 1997 til 2006 har således hovedsageligt været båret af personer med bopæl i en kommune, der ikke grænser op til Århus Kommune. Den eksterne indpendling fra nabokommunerne er således over hele perioden 1997 til 2006 steget med godt 11 pct., mens den fra alle andre kommuner under ét er steget med hele 42 pct.

Fra at være af stort set samme størrelse (knap 19.000 personer) i 1997 er indpendlingen fra nabokommunerne i 2006 godt 21.000, mens indpendlingen fra kommuner længere væk end disse er steget fra 18.000 til hele 26.740 personer. Beskæftigede med bopæl i nabokommunerne udgør således en faldende, men stadig meget betydelig, andel af den samlede tilpendling til Århus Kommune.

Denne udvikling kan indikere, at den generelle tendens til længere pendlingsafstande fortsat er til stede⁴ - også for pendlingsregionen omkring Århus. Flere pendler således til Århus Kommune, samtidigt med at en stigende andel af disse kommer fra en bopæl i en kommune længere væk end de umiddelbare nabokommuner.

Hvis der fokuseres lidt på den geografiske lokalisering af de enkelte kommuner, disse indpendlere kommer fra, fremgår det, at de store bopælskommuner for indpendlerne til Århus Kommune, dog fortsat først og fremmest er placeret i det østjyske område. Den beskæftigede indpendling overstiger således i 2006 1.000 personer for Horsens, Ebeltoft, Randers, Ry, Rønde og Silkeborg kommuner udover nabokommunerne. Disse omfangsmæssigt mest betydelige oplande er således alle lokaliseret indenfor en begrænset radius på op til godt 50km⁵ fra Århus centrum.

Tabel 2. Indpendling fra de største oplandskommuner til Århus Kommune, der ikke er nabokommuner, 1997 og 2006⁶ – antal personer.

	1997	2006
Horsens	990	1.686
Ebeltoft	914	1.239
Randers	2.186	3.183
Ry	1.027	1.372
Rønde	1.010	1.266
Silkeborg	1.418	2.081
I alt	7.545	10.827

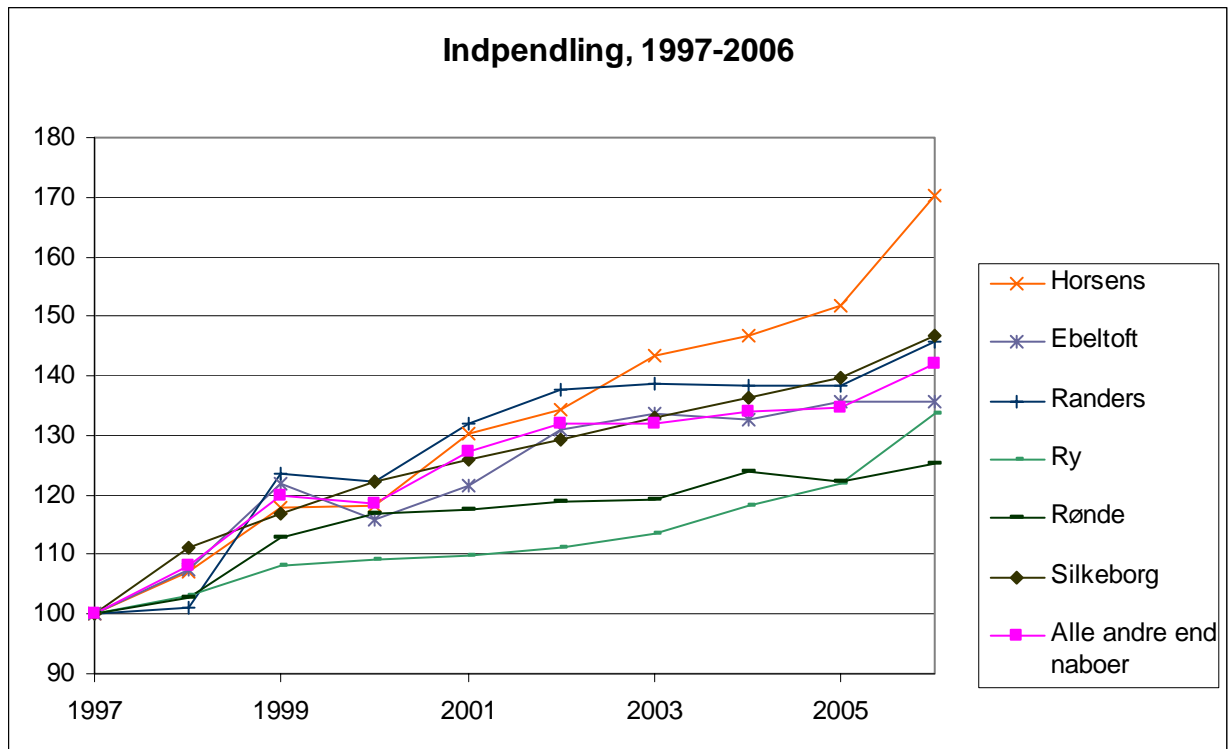
Ebeltoft og Rønde er mht. pendlingen i 2006 med deres godt 1.200 tilpendlere til Århus Kommune de mindste af disse seks udvalgte kommuner, mens Randers klart er den største. 3.183 randrusianere kommer således i 2006 til Århus Kommune for at arbejde – et tal der steget med godt 1.000 personer i den 10-årige periode. Den næststørste tilpendlingskommune, som ligger længere væk fra Århus Kommune end de umiddelbare naboer, er Silkeborg.

⁴ jf. Indenrigs- og Sundhedsministeriet, 2004: Bind II, 27.3.

⁵ Den længste vejafstand til disse byer er ifølge krak.dk fra Rådhuspladsen i Århus til det tidligere rådhus i Ebeltoft på 52,1 km

⁶ Tabellen inkluderer alle kommuner hvorfra tilpendlingen til Århus Kommune er større end 1.000 personer i 2006. For ind- og udpendlingen fordelt på samtlige årstal i den 10-årige periode se bilag 1 og 2.

Fig. 5. Indpendlingen fra ikke-nabokommuner med mere end 1.000 tilpendlere til Århus Kommune, 1997-2006 – indekseret (1997=100).



Som det fremgår af den indekserede udvikling for de enkelte kommuner i figur 5, har samtlige disse 6 kommuner oplevet en betydelig forøgelse i perioden. Særligt er indpendlingen fra Horsens, Silkeborg og Randers kommuner steget med hhv. 70, 47 og 46 pct. i perioden 1997 til 2006. Disse overgår således også den generelle vækst på 42 pct. for alle andre kommuner end nabokommunerne set under ét. I absolutte tal betyder dette, at 2.356 flere personer hver dag pendler fra deres bopæl i disse tre kommuner til et arbejde i Århus Kommune, når 1997 sammenlignes med 2006.

Herudover gælder det, at tilpendlingen fra de enkelte kommuner fra år til år udviser relativt store udsving. Derfor er der i figur 5 også tilføjet en linje, der viser udviklingen i den summerede indpendling for samtlige kommuner, der ikke er nabokommuner. Fra 2001 og til 2005 udviste denne indpendling kun en svagt stigende tendens, efter at den i perioden 1997-2001 var steget hele 27 pct. fra knap 19.000 til knap 24.000 personer.

Indpendlingen fra denne gruppe af store pendlingsoplande er stigende, hvilket kommer til udtryk ved, at den udgør en større del af den samlede pendling til Århus Kommune. I 1997 kom ca. 20 pct. af samtlige tilpendlere således fra disse seks kommuner, mens andelen i 2006 er steget til 23 pct.

Som udviklingen for alle ikke-nabokommuner under ét også indikerer, er de store pendlingsbyers andel af indpendlingen ikke stigende. I den omhandlede 10-års periode har pendlingen fra de seks største ikke-nabokommuner således konstant udgjort ml. 39 og 40 pct. af indpendlingen fra alle kommuner, der ligger længere væk end naboerne.

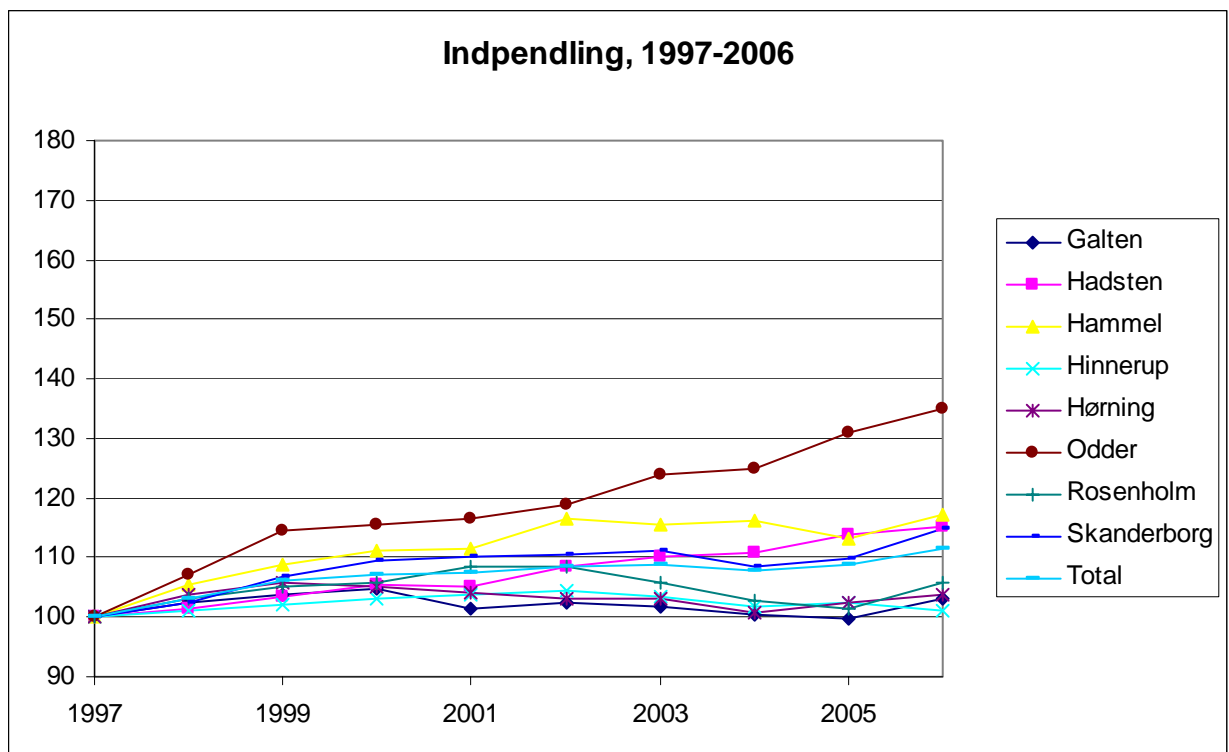
For at bestemme, hvad baggrunden for disse betydelige stigninger i pendlingen er, kræves der yderligere analyser. Det er således ikke muligt på baggrund af det nærværende datamateriale at vurdere, om stigningerne skyldes, at århusianere i beskæftigelse i stigende grad bosætter sig i disse kommuner, eller om tallene skal ses som udtryk for, at århusianske virksomheder i større omfang ansætter folk fra andre kommuner end Århus og de umiddelbart omkringliggende kommuner. En forudsætning for den generelle udvikling er dog, at arbejdskraften er villig til at tilbagelægge længere afstande for at komme fra bopæl til arbejdssted. Der skal endvidere mindes om, at udpendingen fra Århus Kommune siden 1999 har udvist den samme stigning i antal personer som indpendlingen. Der er med andre ord lige så store stigninger i antallet af århusianere, der arbejder i andre kommuner, mens de bor i Århus Kommune.

Tabel 3. Indpendling fra nabokommunerne til Århus Kommune i 1997 og 2006 – antal personer.

	1997	2006
Galten	2.667	2.746
Hadsten	1.697	1.955
Hammel	1.338	1.569
Hinnerup	3.238	3.278
Hørning	2.175	2.255
Odder	2.490	3.362
Rosenholm	2.070	2.187
Skanderborg	3.244	3.725
I alt	18.919	21.077

For nabokommunerne bliver der også generelt konstateret stigninger med hensyn til pendlingens omfang. Indpendlingen fra disse otte kommuner er således i alle tilfælde steget i perioden 1997 til 2006. For Odder Kommune endda med hele 872 personer svarende til 35 pct., hvorimod Hinnerup og Galten kun har bidraget med hhv. 1 og 3 pct.

Fig. 6. Indpendlingen til Århus Kommune fra nabokommunerne, 1997-2006, indekseret (1997=100).



På nær Odder Kommune har ingen af nabokommunerne således tilnærmelsesvist oplevet en vækst i indpendlingen til Århus Kommune svarende til den, som er set for kommunerne længere væk under ét. Den samlede stigning er som tidligere nævnt således på 11 pct., hvilket er betydeligt mindre end de 42 pct. for alle de øvrige kommuner under ét.

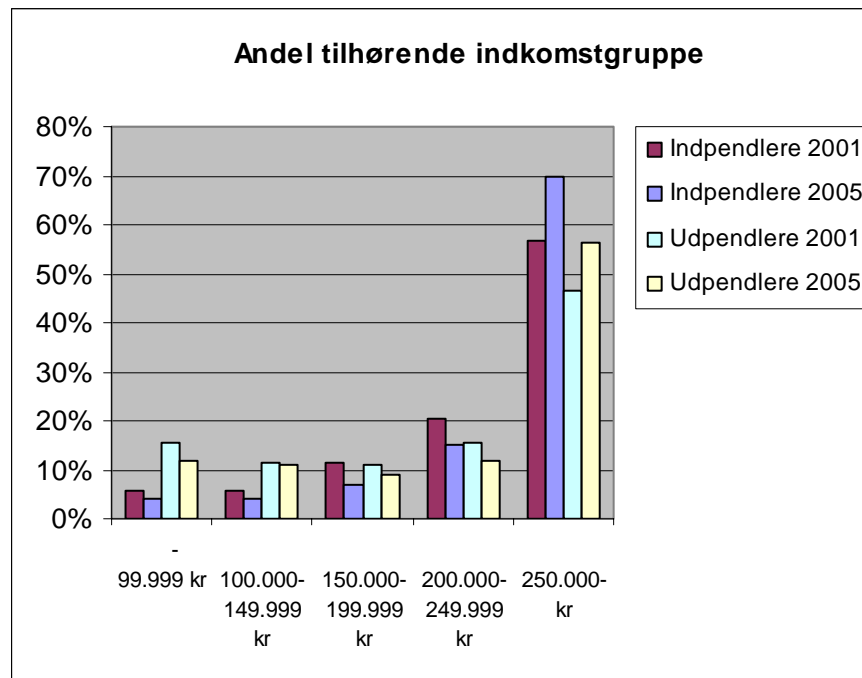
2.2 Indkomstfordelingen for hhv. ind- og udpendlere

Indkomstfordelingen for denne arbejdskraft fordelt på hhv. ind- og udpendlerne kan også være af en vis interesse. Andelen af de beskæftigede, der tilhører indkomstgruppen over 250.000 kr., er, når 2001 sammenlignes med 2005 for ind- og udpendlingen steget med hhv. 13 og 10 pct. point. Den generelle indkomststigning i samfundet synes således her at være afspejlet for både de, som rejser ud af Århus Kommune for at finde arbejde, og de som kommer den anden vej.

Det er dog for indpendlerne den andel, der tilhører højindkomstgruppen, som er vokset mest. Den forskel der var til stede imellem ind- og udpendlerne er således yderligere forøget, idet 70 pct. af indpendlerne har en indkomst på mere end 250.000 kr. i 2005, mens tallet for udpendlerne er 56 pct. Tilsvarende er der en større andel af indpendlerne, der tjener imellem 200.000 og 250.000 kr., mens der for de resterende, lavere indkomstgrupper gælder den modsatte tendens.

Samlet set har hele 85 pct. af indpendlerne således en indtægt på mere end 200.000 kr., mens dette kun gælder 68 pct. af udpenderne.

Fig. 7. Ind- og udpendlere til og fra Århus Kommune fordelt efter indkomstgruppe, 2001-2005 – pct.



For indpendlerne er andelen, der tilhører den laveste indkomstgruppe med en indkomst på under 100.000 kr., faldet 2 pct. point, mens det tilsvarende tal for udpenderne er 4 pct. point. I 2001 var 16 pct. af udpenderne således i denne indkomstgruppe, mens tallet i 2005 er faldet til 12 pct. For indpendlerne er andelen faldet fra 6 til 4 pct.

Som det fremgår af figur 7, er tendensen den samme for både ind- og udpenderne. En større andel tilhører således den øverste indkomstgruppe, mens alle andre grupper går tilbage. Indpendlerne ligger generelt blot på et højere indkomstniveau end udpenderne fra Århus Kommune.

2.3 Pendlingens fordeling på erhvervsgrupper

Tabel 4. De forskellige erhvervsgruppers andel af pendlingen i 1997 og 2006 i Århus Kommune – i pct.

	Indpendling		Udpendling	
	1997	2006	1997	2006
Landbrug, fiskeri, råstofudvinding	1	1	3	2
Industri	17	12	18	16
Energi- og vandforsyning	1	0	0	0
Bygge og anlæg	10	9	5	5
Handel, hotel og restauration	20	18	19	18
Transport, post og tele	11	10	6	5
Finansiering og forretningsservice	12	18	10	14
Offentlige og personlige tjenester	29	32	40	40
Uoplyst aktivitet	0	0	0	0
I alt	100 (n=37.750)	100 (n=47.817)	100 (n=19.542)	100 (n=25.886)

Den samlede vækst i både ind- og udpendlingen dækker over betydelige forskelle imellem erhvervsgrupperne. Når 2006 sammenlignes med 1997 tilhører en mindre andel af indpendlerne således erhvervsgrupperne "industri", "energi- og vandforsyning", "bygge og anlæg", "handel, hotel og restauration", samt "transport, post og tele". På den anden side er andelen af indpendlere steget indenfor "finansiering og forretningsservice", samt "offentlige og personlige tjenester".

Særligt for den faldende andel af industritilpendlere og den stigende andel af indpendlere indenfor "finansiering og forretningsservice", samt "offentlige og personlige tjenester" er der tale om omfangsmæssigt betydelige forandringer. Andelen af industriindpendlere er således faldet med 5 pct. points, mens de to sidstnævnte erhvervsgrupper er steget med hhv. 6 og 4 pct. points. På trods af den generelt stigende tilpendling til Århus Kommune har erhvervsgruppen "industri" således oplevet et fald i tilpendlingen siden 1997 på 7 pct. Dette dækker dog over at indpendlingen var steget fra 6.301 i 1997 til 6.860 i 2001. Siden 2001 har industrien således vist en tilbagegang i indpendlingen til Århus Kommune på 15 pct. Også bygge- og anlægsbranchen har udvist et fald i indpendlingen siden 2001.

Tabel 5. Ekstern indpendling til Århus Kommune fordelt på erhvervsgrupper, 1997-2006 – antal personer.

	1997	1998	1999	2000	2001	2002	2003	2004	2005	2006	Vækst 1997- 2006
Landbrug, fiskeri og råstofudvinding	367	393	391	397	410	437	387	402	429	426	16% (4)
Industri	6.301	7.044	7.746	6.264	6.860	6.612	6.762	6.331	6.121	5.863	-7% (-15)
Energi- og vandforsyning	226	211	206	210	180	189	194	201	181	203	-10% (13)
Bygge og anlæg	3.624	3.624	4.001	4.382	4.637	4.564	4.203	4.126	3.953	4.113	13% (-11)
Handel, hotel og restauration	7.416	7.741	8.417	8.426	8.298	8.144	8.273	8.087	7.973	8.489	14% (2)
Transport, post og tele	4.140	4.120	4.280	4.286	4.364	4.722	4.604	4.712	4.744	4.916	19% (13)
Finansiering og forretningsservice	4.654	5.461	5.680	6.066	6.596	7.363	7.534	7.909	8.056	8.534	83% (29)
Offentlige og personlige tjenester	11.018	11.292	11.947	12.612	12.943	13.380	13.527	13.813	14.461	15.261	39% (18)
Uoplyst aktivitet	4	3	7	4	5	4	-	6	8	12	200% (140)
I alt	37.750	39.889	42.675	42.647	44.293	45.415	45.484	45.587	45.926	47.817	27% (8)

Anm: I parentes er angivet væksten i pct. fra 2001 til 2006

På den anden side er tilpendlingen indenfor "finansiering og forretningsservice" og "offentlige og personlige tjenester" steget markant. For forretningsserviceerhvervene er indpendlingen således steget med hele 83 pct., når 1997 sammenlignes med 2006, og 29 pct. alene fra 2001 til 2006.

Knap 3.900 flere beskæftigede kommer således fra en bopæl i en anden kommune til Århus for at arbejde indenfor denne erhvervsgruppe. Fra at være den fjerdestørste tilpendlingsgruppe i 1997 er "finansiering og forretningsservice" således blevet den næststørste gruppe i 2005, kun overgået af "offentlige og personlige tjenester". Denne sidstnævnte erhvervsgruppe har i øvrigt også vist en betydelig vækst i indpendlingen siden 1997 på 39 pct., svarende til hele 4.243 eksterne indpendlere.

Totalt giver de forskellige rettede tendenser en tilvækst i indpendlingen på godt 10.000 personer fra 1997 til 2006.

Tabel 6. Ekstern udpendling fra Århus Kommune fordelt på erhvervsgrupper, 1997-2006 – antal personer.

	1997	1998	1999	2000	2001	2002	2003	2004	2005	2006	Vækst 1997-2006
Landbrug, fiskeri og råstofudvinding	500	476	510	509	490	509	500	449	474	499	0% (2)
Industri	3.449	3.826	3.936	4.015	4.193	4.208	4.089	4.067	4.176	4.158	21% (-1)
Energi- og vandforsyning	52	47	55	60	66	78	69	74	83	89	71% (35)
Bygge og anlæg	890	924	949	987	1.042	1.077	1.142	1.133	1.261	1.313	48% (26)
Handel, hotel og restauration	3.628	3.804	3.825	3.992	4.000	4.221	4.165	4.192	4.582	4.590	27% (15)
Transport, post og tele	1.251	1.253	1.350	1.502	1.443	1.400	1.363	1.399	1.424	1.399	12% (-3)
Finansiering og forretningsservice	1.978	2.512	2.614	2.607	2.833	2.996	2.703	3.035	3.210	3.566	80% (26)
Offentlige og personlige tjenester	7.785	7.938	8.376	8.608	8.722	9.084	9.008	9.348	9.766	10.264	32% (18)
Uoplyst aktivitet	9	2	2	3	12	6	6	9	17	8	-11% (-33)
I alt	19.542	20.782	21.617	22.283	22.801	23.579	23.045	23.706	24.993	25.886	32% (14)

Anm: I parentes er angivet væksten i pct. fra 2001 til 2006

For udpendlingen er den samlede vækst på 32 pct. mere ligeligt fordelt. Alle erhvervsgrupperne, på nær den mindre gruppe for "landbrug, fiskeri og råstofudvinding", har således bidraget til den større udpendling fra Århus Kommune. Relativt udviser "finansiering og forretningsservice" igen den største stigning, i det der i 2006 er 80 pct. flere, som pendler til beskæftigelse i en anden kommune. Herudover udviser "bygge og anlæg", "offentlige og personlige tjenester", samt "handel, hotel og restauration" betydelige stigninger⁷.

Over hele perioden er århusianernes udpendling til beskæftigelse indenfor disse grupper steget med hhv. 48, 32 og 27 pct. Særligt gruppen af "offentlige og personlige tjenester" udgør en betydelig andel af den samlede udpendling. Denne gruppe, der bl.a. består af beskæftigede indenfor offentlig administration, undervisning og sociale institutioner udgør således i 2006 ca. 40 pct. af den samlede pendling ud af kommunen. En andel der i øvrigt har været nogenlunde stabil set over hele perioden.

For at give et samlet billede af pendlingen er det dog nødvendigt også at inkludere de uddannelsessøgende. Den meget kraftige stigning, der blev konstateret for udpendlingen blandt uddannelsessøgende for perioden 1997-2001 i pendlingsanalysen fra 2001, er afløst af et betydeligt fald. I 2005 er der således 1.930 uddannelsessøgende, der har uddannelsessted udenfor Århus Kommune, men er bosiddende i kommunen. I forhold til de 2.569 uddannelsessøgende der foretog denne rejse i 2001, er der tale om et fald på knapt en fjerdedel.

⁷ Dertil udviser "energi- og vandforsyning" også en stor stigning, men kun for en gruppe af et meget begrænset omfang.

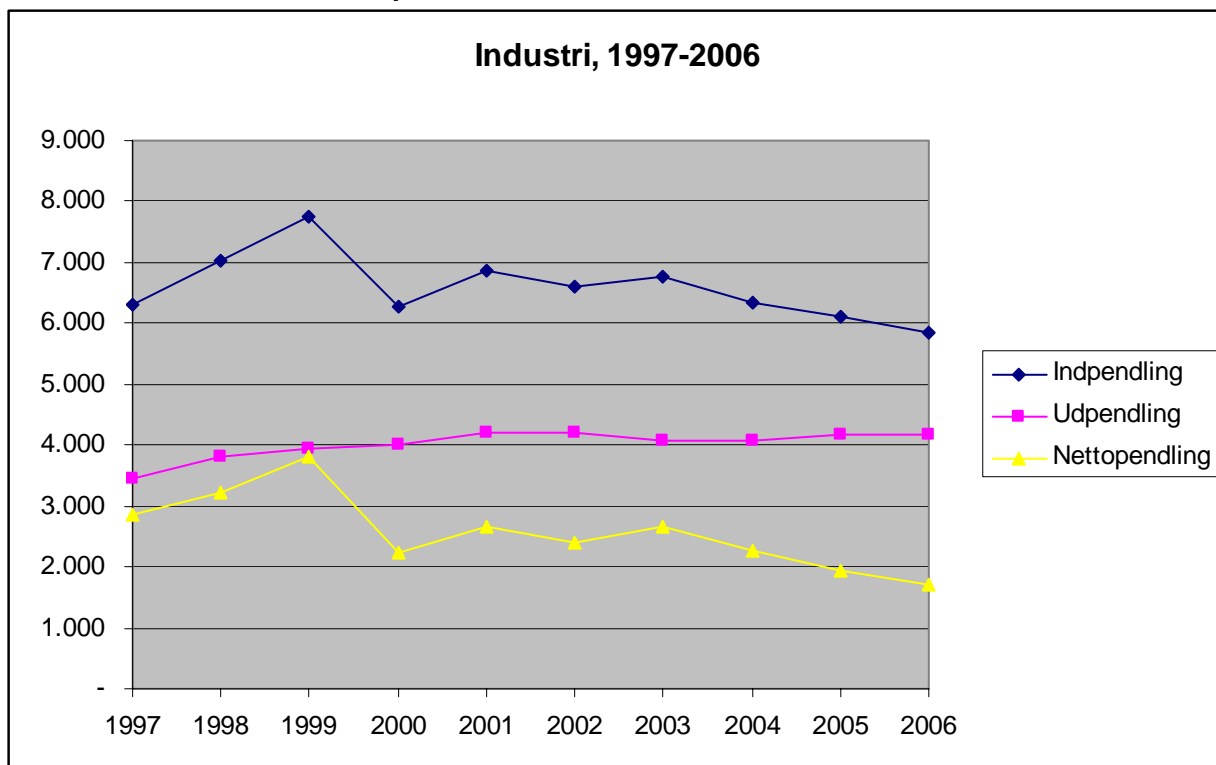
Samtidigt med at færre århusianske uddannelsessøgende rejser ud af kommunen er der flere, som rejser den modsatte vej, hvorfor bruttopendlingen - svarende til det samlede antal uddannelsessøgende pendlere, der krydser kommunegrænsen i den ene eller anden retning - ligger næsten uændret på godt 5.500 uddannelsessøgende⁸. Antallet af kommuneeksterne tilpendlere blandt studerende er således steget fra 3.007 i 2001 til 3.635 studerende i 2005. Dette udgør en stigning på 20 pct. Nettopendlingen for gruppen af uddannelsessøgende er således steget fra 438 i 2001 til hele 1.705 i 2005 – en stigning på 1.267 uddannelsessøgende svarende til 289 pct. Denne store forskel på de to måleår giver betydelige udsving i resultaterne, afhængigt af om de uddannelsessøgende inkluderes i analysen.

2.4 Erhvervsgrupperne "industri" og "finansiering og forretningservice"

Forskellen mellem den kommuneeksterne ind- og udpendling er blevet 40 pct. mindre for erhvervsgruppen industri. Indenfor industrien kom der således i 2006 5.863 pendlere til Århus Kommune, mens 4.158 i erhvervsgruppen med bopæl i Århus Kommune rejste til en anden kommune for at arbejde. I 1997 var de tilsvarende tal hhv. 6.301 og 3.449. Der er således færre, som pendler til Århus Kommune og samtidigt flere, der pendler ud. Der er dog fortsat væsentligt flere tilpendlere, men forskellen er reduceret med mere end en tredjedel i den 10-årige periode, der her behandles.

⁸ 5.576 i 2001 og 5.535 uddannelsessøgende pendlere i 2005 svarende til et fald på 0,7 pct.

Fig. 8. Nettopendling til og fra Århus Kommune for erhvervsgruppen industri, 1997-2006 – antal personer.



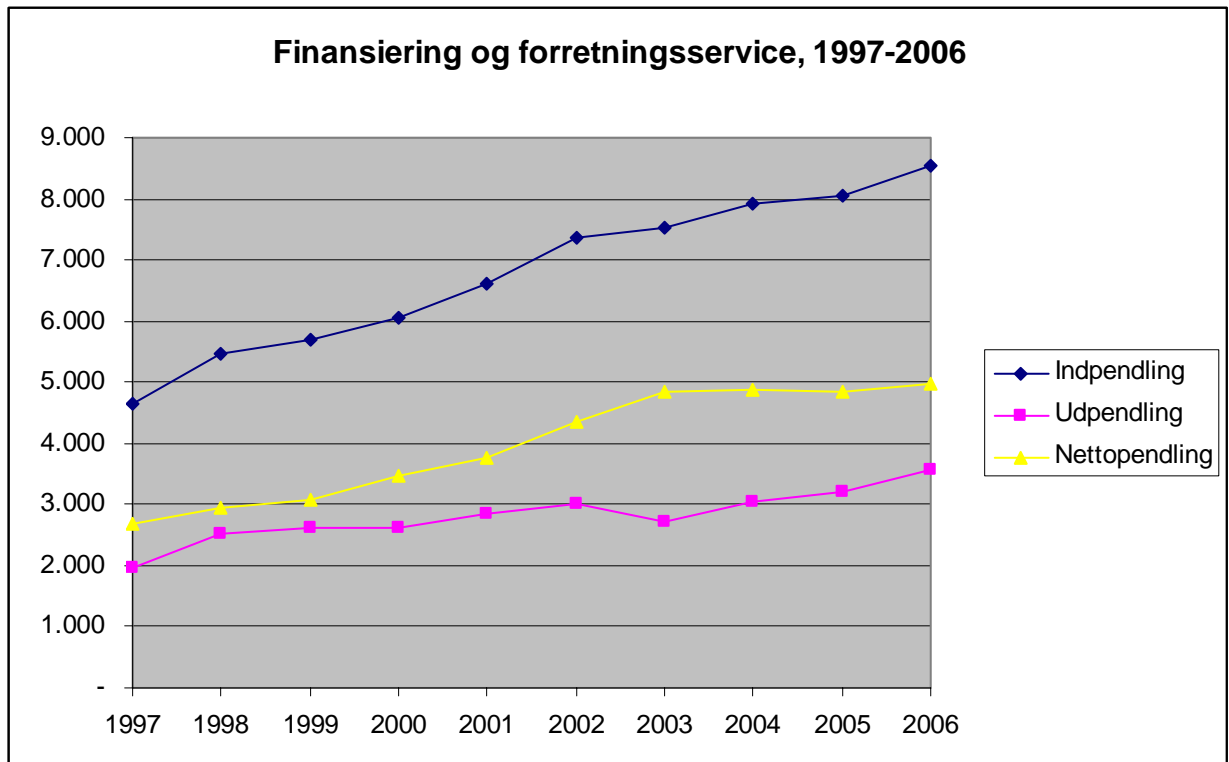
Indpendlingen inden for erhvervsgruppen industri er således faldende fra 2001, mens udpendingen er nogenlunde konstant fra dette år, efter at den ellers har været stigende fra 1997. Dette giver samlet mere end en halvering af den overskydende indpendling i perioden 1999 til 2006. I 1999 var nettopendingen således 3.810, mens den i 2006 er faldet til 1.705 personer blandt beskæftigede i industrien.

Udviklingen indenfor industrien kan yderligere sammenholdes med faldet i antallet af arbejdspladser i Århus Kommune indenfor denne erhvervsgruppe siden 1997 på ca. 23 pct. fra knap 22.000 til godt 16.600 arbejdspladser i 2005. Den faldende indpendling kan således også ses som en del af den generelle omstilling af produktionen mod mere videnstunge erhverv. Industrien er således også den eneste erhvervsgruppe – på nær den omfangsmæssigt begrænsede erhvervsgruppe "energi- og vandforsyning" - for hvilken der samlet set over hele perioden fra 1997 kan konstateres et fald i antallet af beskæftigede, som kommer til kommunen (jf. tabel 5).

I modsætning hertil er nettoindpendlingen for 'forretning og erhvervsservice' og 'offentlige og personlige tjenester' steget med henholdsvis 86 pct. og 55 pct. For finansiering og forretningservice, en erhvervsgruppe der bl.a. indeholder finansiering, forsikring, udlejning og forretningservice, er både indpendling og

udpendling steget betydeligt. Indpendlingen fra andre kommuner indenfor denne erhvervsgruppe er således steget med 83 pct. og 29 pct. siden hhv. 1997 og 2001. Samtidig er udpendingen steget med 80 pct. over hele perioden og 26 pct. siden 2001.

Fig. 9. Nettopendingen til og fra Århus Kommune for erhvervsgruppen "finansiering og forretningsservice", 1997-2006 – antal personer.



De to erhvervsgruppers pendlingsmønstre er vidt forskellige og især mht. den eksterne indpendling til kommunen. Stadigt flere kommer fra en bopæl udenfor Århus Kommune til Århus Kommune for at arbejde indenfor finansiering og forretningsservice, mens det modsatte gør sig gældende for de industrielle fremstillings erhverv.

3. Den interne pendling i Århus Kommune⁹

3.1. Bruttopendingen

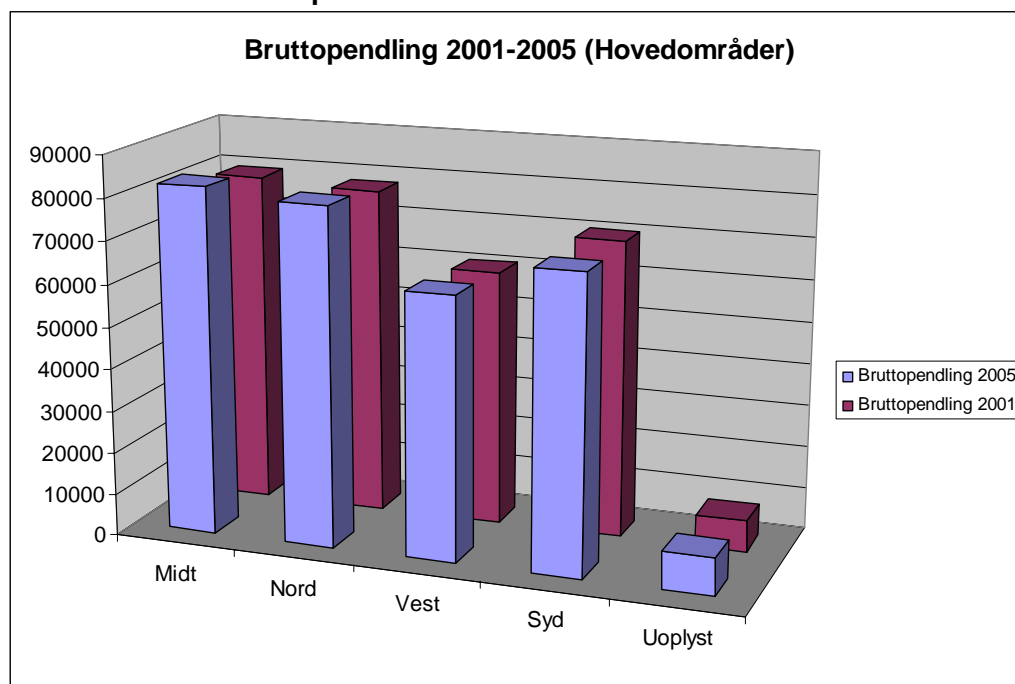
Som et mål for pendlingens samlede omfang og dermed den samlede trafikale belastning kan bruttopendingen anvendes. I dette tal inkluderes alle pendlere

⁹ Analysen af den interne pendling er baseret på KÅS Pendling hvorfor uddannelsessøgendes pendling er inkluderet. Se bilag 3 for en samlet præsentation af pendlingen for de uddannelsessøgende.

ind og ud af det givne lokalsamfund¹⁰ i Århus Kommune. Således er bruttopendlingen udtryk for det samlede omfang af indpendlere fra både lokalsamfund internt i kommunen og fra andre kommuner, og udpendlere til andre lokalsamfund og andre kommuner¹¹.

Bruttopendlingen er steget ca. 3 pct. fra 2001 til 2005. Således var bruttopendlingen for Århus Kommune som helhed 295.569 i 2001, mens den i 2005 er steget til 303.793 personer. For de enkelte hovedområder dækker dette dog både over fald og stigninger.

Fig. 10. Bruttopendlingen i Århus Kommune i 2001 og 2005 opdelt på hovedområder – antal personer.



Som det fremgår af ovenstående figur 10, er den generelle stigning i bruttopendlingen fordelt ujævnt på hovedområderne¹². Bruttopendlingen i Midt er således på den ene side steget med godt 4 pct. fra 79.183 til 82.428 pendlere,

¹⁰ Århus Kommune er opdelt i 28 lokalsamfund, jf. nedenstående inddeling i hovedområder (fodnote 12). City og Havnen er i visse tilfælde samlet for at sikre sammenligneligheden med tidligere pendlingsanalyser.

¹¹ Tallet kan udelukkende beregnes for årene 2001 og 2005, idet de interne pendlinger i Århus Kommune kun indgår i KÅS Pendling.

¹² Lokalsamfundene i Århus Kommune kan indeles i følgende hovedområder:

Midt: City, Havnen, Frederiksbjerg, Vesterbro og Trøjborg.

Nord: Christiansbjerg, Vejlbj-Riskov, Skejby-Lisbjerg, Lystrup-Elsted-Elev, Skæring-Egå, Trige-Spørring, Hårup-Mejlby, Hjortshøj og Skødstrup-Løgten.

Syd: Holme-Højbjerg-Skåde, Viby, Tranbjerg, Hasselager-Kolt, Beder-Malling, Mårslet og Solbjerg

Vest: Hasle, Åby, Stavtrup-Ormslev, Brabrand-Gellerup, Tilst-Brabrand Nord, Harlev-Framlev og Sabro-Borum.

mens område Syd på den anden side har vist et mindre fald på knap 1 pct. i perioden - fra 70.358 til 69.871 pendlere. For Nord og Vest er bruttopendlingen i 2005 hhv. 80.193 og 62.235, hvilket i begge tilfælde svarer til stigninger på knapt 3 pct. i forhold til 2001.

3.2. Den eksterne ind- og udpendling fordelt på de enkelte lokalsamfund

Hvis fokus flyttes til den geografiske fordeling af indpendlingen fra andre kommuner, fremgår det af nedenstående tabel 7, at indpendlingen i 2005 særligt er koncentreret om lokalsamfundene City & Havnen, Viby, Christiansbjerg og Vejlbjby-Risskov.

Tabel 7. Udviklingen i den eksterne indpendling til Århus Kommune opdelt på lokalsamfund, 1997-2005 – antal personer.

Indpendling til:	1997	2001	2005	Vækst 2001-05
City & Havnen	6.855	6.812	7.556	11%(10)
Frederiksbjerg	664	881	973	10%(47)
Vesterbro	1.370	1.371	1.557	14%(14)
Trøjborg	2.153	2.379	2.480	4%(15)
Holme-Højbjerg-Skåde	3.299	3.395	3.490	3%(6)
Viby	4.512	5.844	4.981	-15%(10)
Hasle	1.214	1.028	1.323	29%(9)
Christianbjerg	3.485	4.508	4.961	10%(42)
Vejlbjby-Risskov	3.135	4.090	4.028	-2%(28)
Åby	2.537	3.084	3.045	-1%(20)
Tranbjerg	134	302	463	53%(246)
Hasselager-Kolt	1.225	1.508	1.523	1%(24)
Stavtrup-Ormslev	126	165	183	11%(45)
Brabrand-Gellerup	2.163	2.265	2.275	0%(5)
Tilst-Brabrand Nord	1.505	2.020	2.501	24%(66)
Skejby-Lisbjerg	1.842	2.101	2.460	17%(34)
Lystrup-Elsted-Elev	657	906	881	-3%(34)
Skæring-Egå	583	654	676	3%(16)
Beder-Malling	454	476	573	20%(26)
Mårslet	162	175	184	5%(14)
Solbjerg	240	317	299	-6%(25)
Harlev-Framlev	234	286	270	-6%(15)
Sabro-Borum	446	489	463	-5%(4)
Trige-Spørring	259	325	386	19%(49)
Hårup-Mejlby	76	72	95	32%(25)
Hjortshøj	91	90	80	-11%(-12)
Skødstrup-Løgten	761	631	609	-3%(-20)
Uoplyst	534	1.126	1.232	9%(131)
I alt	40.716	47.300	49.547	5%(22)

Anm: I parentes er angivet væksten fra 1997 til 2005 i pct. Data fra 1997 og 2001 er fra "Pendling i Århus Kommune, 2001 og 1997".

Disse fire indpendlingsmæssigt store lokalsamfund modtager tilsammen mere end 43 pct. af den samlede eksterne indpendling af beskæftigede og studerende til Århus Kommune.

Den samlede stigning for indpendlingen på 5 pct. fra 2001 til 2005 er ujævnt fordelt udover de enkelte lokalsamfund i Århus Kommune. Således pendlede eksempelvis 15 pct. færre fra en bopæl udenfor kommunen til et arbejdssted i Viby, mens 14 pct. flere foretog samme rejse til Vesterbro. Et særligt tilfælde er den markante stigning i indpendlingen til Hasle. Denne er således steget med knapt en tredjedel fra omkring 1.000 til ca. 1.300 indpendlere i løbet af de fire år fra 2001 til 2005.

I kraft af indpendlingens større omfang til City & Havnen er den 11 procents stigning, der ses i indpendlingen hertil dog mere betydningsfuld set i det samlede perspektiv. Det mindre fald i indpendlingen til disse lokalsamfund, der blev konstateret i den seneste pendlingsanalyse¹³, er således afløst af en betydelig stigning i perioden fra 2001 til 2005. Der er således knapt 750 flere indpendlere til den centrale by og Havnen end i 2001.

I modsætning hertil er den kraftige indpendlingsstigning til Vejlbj-Risskov på 955 pendlere fra 1997 til 2001 afløst af et mindre fald på 62 fra 2001 og til 2005. Således er der i den otte-årige periode konstateret en stigning på 28 pct., men stigningen er alene baseret på udviklingen fra 1997 til 2001, da der siden 2001 således er konstateret et mindre fald på 2 pct. til 4.028 indpendlere. Ud fra de relativt få observationspunkter kan der således umiddelbart synes at være en aftagende tendens for dette område mht. personer, der kommer fra andre kommuner for at arbejde i Vejlbj-Risskov-området

Indpendlingen til Tilst-Brabrand Nord har derimod fortsat sin kraftige stigning op til 2.501 indpendlere. Set over hele perioden er indpendlingen således steget med hele 66 pct., og alene for perioden 2001 til 2005 er indpendlingen steget 24 pct. Også Skejby-Lisbjerg-området har oplevet en jævn stigning over hele perioden. I 2005 er der således 618 flere indpendlere set i forhold til 1997, hvilket svarer til en stigning på 34 pct.

Stigningen i gruppen af indpendlere med uoplyst arbejdssted i Århus Kommune er en potentiel fejlkilde for denne del af analysens resultater. Indpendlere med uoplyst arbejdssted repræsenterer hovedsageligt personer, der ikke har et fast arbejdssted (Danmarks Statistik, 2006: 9), og hvor det derfor ikke kan opgøres, hvilket lokalsamfund indpendlingen sker til. Denne gruppe er dog af et så begrænset omfang, at det vurderes forsvarligt at fortolke resultaterne. Gruppen udgør således to pct. af den samlede indpendling i 2005.

¹³ *Pendling i Århus Kommune, 2001 og 1997.*

Hvis udviklingen i den eksterne tilpendling for de enkelte lokalsamfund samles i hovedområder fremkommer nedenstående tabel.

Tabel 8. Den eksterne indpendling til Århus Kommune opdelt på hovedområder, 2001 og 2005 – antal personer.

	2001	2005	Vækst
Midt	11.443	12.566	10%
Nord	13.377	14.176	6%
Vest	9.337	10.060	8%
Syd	12.017	11.513	-4%
Uoplyst	1.126	1.232	9%
I alt	47.300	49.547	5%

Den generelle stigning på 5 pct. er således ikke ligeligt fordelt. Områderne i Midt har set en stigning i antallet af beskæftigede og studerende med bopæl i en anden kommune på hele 10 pct., mens Syd har oplevet en tilbagegang på 4 pct. For Nord og Vest er indpendlingen steget hhv. 6 og 8 pct.

I forhold til indpendlingen er udpendingen til arbejdspladser og uddannelsesinstitutioner i andre kommuner mere spredt med hensyn til bopælen. De fire største udpendingsområder Vesterbro, Frederiksbjerg, Viby og Vejlbj-Risskov udgør således tilsammen en tredjedel af den samlede udpending.

Tabel 9. Udviklingen i den eksterne udpendling fra Århus Kommune opdelt på lokalsamfund, 1997-2005 – antal personer.

Udpendling fra:	1997	2001	2005	Vækst 2001-05
City & Havnen	894	1.125	1.174	4%(31)
Frederiksbjerg	1.804	2.114	2.214	5%(23)
Vesterbro	1.832	2.339	2.468	6%(35)
Trøjborg	1.157	1.378	1.432	4%(24)
Holme-Højbjerg-Skåde	1.401	1.680	1.775	6%(27)
Viby	1.629	2.142	2.189	2%(34)
Hasle	1.151	1.575	1.599	2%(39)
Christianbjerg	1.179	1.468	1.519	3%(29)
Vejlby-Risskov	1.628	1.909	1.986	4%(22)
Åby	756	888	965	9%(28)
Tranbjerg	432	502	488	-3%(13)
Hasselager-Kolt	392	489	608	24%(55)
Stavtrup-Ormslev	278	313	357	14%(28)
Brabrand-Gellerup	1.018	1.241	1.156	-7%(14)
Tilst-Brabrand Nord	758	935	1.109	19%(46)
Skejby-Lisbjerg	214	303	405	34%(89)
Lystrup-Elsted-Elev	560	699	782	12%(40)
Skæring-Egå	590	700	689	-2%(17)
Beder-Malling	746	773	837	8%(12)
Mårslet	292	307	352	15%(21)
Solbjerg	477	505	491	-3%(3)
Harlev-Framlev	348	392	447	14%(28)
Sabro-Borum	276	327	384	17%(39)
Trige-Spørring	276	312	381	22%(38)
Hårup-Mejlby	167	188	191	2%(14)
Hjortshøj	180	224	279	25%(55)
Skødstrup-Løgten	445	541	645	19%(45)
Uoplyst	0	0	0	0%(0)
I alt	20.880	25.369	26.922	6%(29)

Anm: I parentes er angivet væksten fra 1997 til 2005 i pct. Data fra 1997 og 2001 er fra "Pendling i Århus Kommune, 2001 og 1997".

Mht. udviklingen over tid er der en tendens til at udsvingene i udpendlingen ikke er af samme omfang som for indpendlingen. Dette gælder særligt, når der fokuseres på den korte årrække fra 2001 til 2005 og på de pendlingsmæssigt store områder. Den mest markante stigning for områder med mere end 1.000 udpendlere er således de 19 pct. for Tilst-Brabrand Nord. Herefter følger Vesterbro og Holme-Højbjerg-Skåde med beskedne stigninger på 6 pct. Disse to områder rammer således også den generelle stigning for det samlede antal udpendlere, der netop er på 6 pct. for årrækken 2001 til 2005. Dette svarer til en stigning på 1.553 personer, som dagligt rejser ud af kommunen for enten at arbejde eller studere – fra 25.369 udpendlere i 2001 til 26.922 udpendlere i 2005.

For Vesterbro og Holme-Højbjerg-Skåde gælder der yderligere det, at stigningen fra 1997 til 2001 var af et større omfang set i forhold til den seneste periode. Der er således en tendens til at stigningen er aftagende. Dette gælder i øvrigt

også for Hasle, hvor stigningen over hele perioden er på 39 pct., men kun 2 pct. for 2001 til 2005. Dette indebærer også, at den generelle procentuelle stigning i udpendlingen på 6 pct. er væsentligt mindre end de 21 pct., som blev konstateret for perioden 1997 til 2001.

Af de lidt større udpendlingsområder ses der kun et fald i udpendlingen for Brand-Gellerup. 85 personer færre har således bopæl i dette område og arbejder i en anden kommune end i 2001, hvilket svarer til et fald på 7 pct. Denne udvikling gælder dertil kun for den seneste periode, mens der over alle otte år kan konstateres en stigende ekstern udpendling fra alle lokalområderne. Desuden er det karakteristisk, at to af de største indpendlingsområder Christiansbjerg og City/Havnen ikke er imellem de største udpendlingsområder. Der er således et betydeligt overskud af indpendlere – dvs. nettoindpendling - i disse to områder.

Tabel 10. Ekstern udpendling fra Århus Kommune opdelt på hovedområder, 2001 og 2005

	2001	2005	Vækst
Midt	6.956	7.288	5%
Nord	6.344	6.877	8%
Vest	5.671	6.017	6%
Syd	6.398	6.740	5%
Uoplyst	0	0	-
	25.369	26.922	6%

Anm.: Se fodnote 14 for hovedområdeinddeling

Samlet set er den generelle stigning i udpendlingen på 6 pct. imellem 2001 og 2005 således også mere jævnt fordelt på hovedområderne, end hvad der sås for indpendlingen. Hovedområde Nord har stået for den største stigning på 8 pct., mens Midt og Syd har haft stigninger på 5 pct.

Tabel 11. Udviklingen i den eksterne nettoindpendling til Århus Kommune opdelt på lokalsamfund, 1997-2005

Nettoindpendling	1997	2001	2005	Vækst 2001-05
City & Havnen	5961	5687	6382	12%(7)
Frederiksbjerg	-1140	-1233	-1241	-1%(-9)
Vesterbro	-462	-968	-911	6%(-97)
Trøjborg	996	1001	1048	5%(5)
Holme-Højbjerg-Skåde	1898	1715	1715	0%(-10)
Viby	2883	3702	2792	-25%(-3)
Hasle	63	-547	-276	50%(-538)
Christianbjerg	2306	3040	3442	13%(49)
Vejlby-Risskov	1507	2181	2042	-6%(36)
Åby	1781	2196	2080	-5%(17)
Tranbjerg	-298	-200	-25	88%(92)
Hasselager-Kolt	833	1019	915	-10%(10)
Stavtrup-Ormslev	-152	-148	-174	-18%(-14)
Brabrand-Gellerup	1145	1024	1119	9%(-2)
Tilst-Brabrand Nord	747	1085	1392	28%(86)
Skejby-Lisbjerg	1628	1798	2055	14%(26)
Lystrup-Elsted-Elev	97	207	99	-52%(2)
Skæring-Egå	-7	-46	-13	72%(-86)
Beder-Malling	-292	-297	-264	11%(10)
Mårslet	-130	-132	-168	-27%(-29)
Solbjerg	-237	-188	-192	-2%(19)
Harlev-Framlev	-114	-106	-177	-67%(-55)
Sabro-Borum	170	162	79	-51%(-54)
Trige-Spørring	-17	13	5	-62%(129)
Hårup-Mejlby	-91	-116	-96	17%(-5)
Hjortshøj	-89	-134	-199	-49%(-124)
Skødstrup-Løgten	316	90	-36	-140%(-111)
Uoplyst	534	1126	1232	9%(131)
I alt	19836	21931	22625	3%(14)

Anm: I parentes er angivet væksten i pct. fra 1997 til 2005. Data fra 1997 og 2001 er fra "Pendling i Århus Kommune, 2001 og 1997".

I forhold til 1997 og 2001 er den samlede nettoindpendling i 2005 steget med hhv. 14 og 3 pct. Dette dækker dog over, at både den eksterne indpendling og udpendling er steget betydeligt mere. Således er indpendlingen samlet set steget med 22 pct. siden 1997 og udpendlingen med 29 pct. i samme periode. Fra 2001 og frem til i dag er tallet for den eksterne ind- og udpendling, som tidligere nævnt steget med 5 og 6 pct. Der er således en vis tendens til, at stigningerne i indpendlingen til dels udlignes af stigninger i udpendlingen. Tendensen er dog ikke af et omfang, der forhindrer at forskellene mellem ind- og udpendlingen – dvs. nettoindpendlingen - fortsat bliver større.

Herudover er der tegn på, at stigninger eller fald ikke nødvendigvis rammer de enkelte lokalsamfund samtidigt. Hvis indpendlingen i et lokalsamfund går tilbage, kan udpendlingen udmærket samtidigt stige. Udsvingene mht. udviklingen i nettopendlingen for de enkelte områder er således i flere tilfælde større, end hvad der gælder ud- og indpendlingen. Eksempelvis er nettoindpendlingen til Viby faldet med 25 pct. siden 2001, hvilket dækker over at indpendlingen er faldet med 15 pct., mens udpendlingen er steget 2 pct. Disse to modsatrettede tendenser påvirker hvor mange, som befinder sig i dette lokalsamfund i dagtimerne. Således rejser flere ud, mens færre kommer til området. For i denne sammenhæng at skabe et dækkende billede er det dog nødvendigt at tage højde for den kommuneinterne pendling.

3.3. Indpendlingen til hovedområde Syd

Hvis der fokuseres på den geografiske udbredelse af arbejdspladserne indenfor erhvervsgrupperne, har erhvervenes udvikling også betydning for den trafikale belastning i de enkelte områder. For at kunne skabe et mere dækkende billede af denne belastning inkluderes her den interne pendling imellem lokalsamfundene i Århus Kommune.

Hovedområde Syd er således det område med den største andel indpendlere i industrien. 19 pct. af tilpendlerne til lokalsamfundene i Syd er således beskæftigede i erhvervsgruppen "industri mv."¹⁴. Fremstillingserhvervene udgør dermed næsten en femtedel af alle tilpendlerne hertil, mens det tilsvarende tal for Århus Kommune som helhed kun er en tiendedel. Tilpendlerne indenfor industrien udgør således i 2005 hhv. 11, 10 og 3 pct. af indpendlingen for lokalsamfundene i Vest, Nord og Midt. De øvrige erhvervsgruppers andel af den samlede indpendling fremgår af nedenstående tabel 12.

¹⁴ Den anvendte afgrænsning af erhvervsgrupperne i KÅS Pendling svarer ikke fuldstændigt til afgrænsningen i www.statistikbanken.dk. Tendenserne for "industri mv.", samt "øvrige private service erhverv" svarer dog i grove træk til udviklingen for "industri" og "finansiering og forretningsservice".

Tabel 12. Erhvervsgruppernes andel af den samlede indpendling til hovedområder i Århus Kommune i 2005 – pct.

	Landbrug mv.	Industri mv.	Bygge- og anlægs-virksomhed og transport	Handel m.v	Øvrige private serviceerhverv	Øvrige private serviceerhverv, sund-institutioner,	Undervisning, dag- og døgn-institutioner,	Øvrige offentlige ydelser	Udannelsessøgende	Uoplyst erhverv	I alt
Midt	0%	3%	10%	17%	23%	30%	9%	8%	0%	100% (n=49.007)	
Nord	1%	10%	11%	13%	12%	27%	2%	23%	0%	100% (n=43.605)	
Vest	1%	11%	15%	21%	18%	21%	5%	7%	0%	100% (n=28.434)	
Syd	1%	19%	17%	17%	15%	23%	5%	4%	0%	100% (n=33.097)	
Uoplyst	1%	11%	3%	1%	48%	25%	11%	0%	0%	100% (n=9.066)	
I alt	1% (n=885)	10% (n=16.704)	12% (n=19.693)	16% (n=25.428)	19% (n=31.266)	26% (n=42.681)	6% (n=9.185)	11% (n=17.326)	0% (n=41)	100% (N=163.209)	

De to omfangsmæssigt største industritilpendlingsområder, Viby og Holme-Højbjerg-Skåde, er således også placeret i hovedområde Syd. I forhold til Brand-Gellerup, det tredjestørste industritilpendlingsområde, overgår begge de to lokalsamfund i syd med sine hhv. 2.659 og 2.288 indpendlere, således Brand-Gellerup med mere end 1.000 personer (se bilag 4). Indpendlingen inden for industrien er således særligt koncentreret omkring Århus Kommunes sydlige dele

Den generelle nedgang i antallet af arbejdspladser i fremstillingserhvervene rammer således i særdeleshed indpendlingen til Viby og Holme-Højbjerg-Skåde, men også hovedområde Syd i øvrigt, betydeligt hårdere end tilfældet er i de tre andre hovedområder.

Den samlede eksterne og interne tilpendling til hovedområde Syd for alle erhvervsgrupper er faldet med mere end 3,5 pct. i perioden – fra 34.332 personer i 2001 til 33.097 personer i 2005. Dette samlede fald skyldes især den mindre indpendling til de to pendlingsmæssigt store delområder Holme-Højbjerg-Skåde og Viby. Særligt sidstnævnte har oplevet et betydeligt fald i indpendlingen fra 15.943 personer til 14.320 personer, hvilket svarer til et fald på ca. 10 pct. Over halvdelen af dette fald skyldes, at den kommuneeksterne indpendling til Viby er faldet med 863 personer – hvilket svarer til en samlet reduktion på ca. 15 pct. i den korte periode, som her behandles. Betydeligt færre personer kommer således fra andre kommuner til Viby for at arbejde. Dette gælder særligt personer inden for erhvervsgrupperne 'fremstillingsvirksomhed' og 'bygge- og anlægsvirksomhed og transport', der tilsammen tiltrækker 857 færre eksterne indpendlere. I modsætning hertil gælder den generelle tendens, hvor der bliver flere indpendlere til 'øvrige private serviceerhverv', også for Viby. De to førstnævnte erhvervsgruppers indpendling er således faldet hhv. 19 og 35 pct., mens serviceerhvervene har oplevet en stigning på godt 16 pct.

Hovedområde Syd er herudover det område, der i højest grad er præget af intern pendling imellem de delområder, der tilsammen udgør hovedområdet. Af den samlede indpendling udgøres hele 26 pct. af indpendlingen til Syd således af borgere, der krydser et lokalsamfunds grænse indenfor hovedområdet (jf. tabel 13).

3.4. Den samlede indpendling til lokalsamfundene i Midt¹⁵

Indpendlingen til Midt og imellem lokalsamfundene i Midt er samlet steget med ca. 4 pct. i perioden fra 2001 og til 2005. I forhold til den trafikale situation kan det dog her have betydning, at stigningen særligt gælder den kommuneeksterne indpendling. Antallet af indpendlere fra andre kommuner til bymidten er således steget med 10 pct. På trods af denne udvikling er Midt dog fortsat det område, hvor den mindste andel af den samlede indpendling er kommuneekstern. 26 pct. af indpendlerne kom således fra andre kommuner til delområderne i midt. For de øvrige tre hovedområder varierer tallet mellem 33 og 35 pct. i 2005 (jf. tabel 13).

Stigningen i indpendlingen dækker over forskellige tendenser, når den fordeles ud på de enkelte lokalsamfund. For City, Frederiksberg og Vesterbro ses således relativt beskedne stigninger, mens Trøjborg oplever et mindre fald. Mht. Havnen er der derimod tale om en markant stigning på 35 pct. i den korte årrække, som her er dækket. Det er her dog væsentligt at være opmærksom på, at Havnen med sine ca. 3000 indpendlere fortsat er den mindste af de fem her behandlede områder. Herudover gælder der det særlige for Havnen, at indpendlingen stort set svarer til bruttopendlingen, idet der naturligvis (endnu) ikke er nogen udpendling af betydning. Kun 7 personer står således anført som udpendlere.

Hvis fokus lægges på den erhvervsmæssige sammensætning af indpendlingen til Havnen, er det særligt for gruppen af "øvrige private serviceerhverv", der ses en stigning, mens fremstillingserhvervene oplever en tilbagegang. For område Midt som helhed udgør "øvrige private serviceerhverv" ikke overraskende en større del af den samlede indpendling end hvad, som gælder for resten af Århus. Erhvervsgruppen udgør således 16 pct. af den samlede indpendling til Århus Kommune, mens den for Midt udgør hele 23 pct.

¹⁵ Dvs. Lokalsamfundene City, Frederiksberg, Vesterbro, Trøjborg og Havnen under ét.

3.4 Pendlingen imellem hovedområderne i Århus Kommune

Tabel 13. Oprindelsesområdets andel af den samlede tilpendling til hovedområdet i 2005 – i pct.

Til \ Fra:	Midt	Nord	Vest	Syd	Ekstern	I alt
Midt	17%	21%	17%	20%	26%	100% (N=49.007)
Nord	17%	22%	16%	12%	33%	100% (N=43.605)
Vest	14%	15%	20%	16%	35%	100% (N=28.434)
Syd	13%	11%	15%	26%	35%	100% (N=33.097)
Uoplyst	21%	22%	23%	20%	14%	100% (N=9.066)
I alt	16% (n=26.133)	18% (n=29.711)	17% (n=27.784)	18% (n=30.034)	30% (n=49.547)	100% (N=163.209)

Anm: Tallene i parentes er de absolutte pendlingstal

Det mest påfaldende ved den kommuneinterne pendling er den ligelige fordeling imellem oprindelsesområderne internt i kommunen. For den samlede tilpendling kommer således imellem 16 og 18 pct. fra hvert af de fire hovedområder. Færrest fra Midt og flest fra Syd, men altså indenfor en begrænset udsvingsramme. Omkring 26.000 pendler således ud af lokalsamfundene i Midt, mens godt 30.000 pendler fra lokalsamfundene i Syd. Pendlingen fra andre kommuner udgør omkring 30 pct. af den samlede tilpendling til lokalsamfund i Århus Kommune. Godt 14.000 af de 49.547 kommuneeksterne indpendlere arbejder eller studerer i hovedområde Nord, hvilket gør området til den største modtager af pendlere. Relativt set udgør de eksterne tilpendlere dog en større del af den samlede tilpendling til hovedområderne Vest og Syd. 35 pct. af indpendlerne til disse to områder kommer således fra en anden kommune end Århus Kommune.

Om tilpendlerne fra andre kommuner, hvor arbejdsstedet i Århus Kommune ikke er oplyst, kan det konstateres, at de alt overvejende består af beskæftigede i erhvervsgrupperne "undervisning mv." og "øvrige offentlige ydelser". Hele 93 pct. af disse tilpendlere udgøres således af de to erhvervsgrupper tilsammen.

Når der fokuseres på hhv. bopæl og arbejdssted er det ud fra en afstandsmæssig betragtning ikke overraskende, at de færreste pendlingsture foretages i mellem områderne i Syd og områderne i Nord. Ud af de 33.000 tilpendlere til det sydlige Århus kommer således kun 11 pct. fra Nord, og tilsvarende kommer kun 12 pct. af de knapt 44.000 tilpendlere til Nord fra hovedområde Syd.

Tabel 14. Stigning i pendlingen fra og til hovedområder i Århus Kommune, 2001-2005 – pct.

Til \ Fra:	Midt	Nord	Vest	Syd	I alt
Midt	4% (5)	1% (-6)	-1% (-5)	4% (-2)	2%(-3)
Nord	1% (7)	1% (7)	0% (9)	2% (14)	1%(9)
Vest	10% (11)	3% (10)	-1% (1)	-2% (10)	2%(7)
Syd	-1% (2)	-5% (-2)	-3% (-1)	-4% (-4)	-3%(-2)
Uoplyst	16% (44)	25% (61)	30% (70)	18% (58)	22%(58)
I alt	4% (8)	2% (3)	1% (4)	1% (4)	2%(5)

Anm: Tallet i parentes angiver stigning 1997-2005 i pct.

Dette – med hensyn til omfanget af trafikbelastningen - hensigtsmæssige forhold synes til dels yderligere understøttet af udviklingen fra 2001 til 2005. Arbejds- og uddannelsessøgende med bopæl i område Nord er således i 2005 fem pct. mindre tilbøjelige til at pendle til område Syd. Dette fald overstiger således den samlede nedgang i pendlere til område Syd på 3 pct. Denne udvikling synes at være af nyere dato, da det samlede fald over hele perioden fra 1997 kun er på 2 pct. Denne tendens gælder også i mindre omfang tilpendlerne til Syd fra Vest.

På den anden side er antallet af indpendlere til Nord fra hovedområde Syd steget markant siden 1997. Denne pendlingsstrøms omfang er således steget med hele 14 pct. i den otte-årige periode. Der synes dog at være tegn på, at denne vækst er aftagende, i det der kun er kommet 2 pct. flere til siden 2001.

Som det fremgår af tabel 14 er den samlede tilpendling til hovedområderne fra andre hovedområder i kommunen generelt steget med to pct. siden 2001. En særlig usikkerhedskilde forbundet med dette tal er den relativt store stigning i antallet af pendlere, hvor arbejdslokaliteten ikke er oplyst. Pga. denne gruppes beskedne omfang set i forhold til hovedområderne – uoplyste udgør godt 5 pct. af den samlede interne og eksterne tilpendling i 2005 – vurderes det dog at være forsvarligt at gennemføre analysen.

Fordelingen af den samlede tilpendling er mere spredt end hvad, der gælder fra-pendlingen (jf. Tabel 13). 49.007 personer, svarende til 30 pct. af den samlede tilpendling fra lokalsamfund og andre kommuner, pendler således til Midt, mens kun 17 pct. har arbejdssted eller studieplads i Vest. Der er således udover den eksterne tilpendling mere end 36.000 personer, som er bosat i Århus Kommune, der pendler til Midt, mens godt 18.000 personer pendler til Vest.

4. Litteraturliste og kilder

Danmarks Statistik (2006). *KÅS Pendling 2005*. København: Danmarks Statistik

Århus Kommune (2002). *Pendling i Århus Kommune, 2001 og 1997*. Statistisk Kontor

Danmarks Statistik, www.statistikbanken.dk

Indenrigs- og Sundhedsministeriet (2004). *Strukturkommissionens betænkning – Betænkning nr. 1434*. København: Nordsjællands Trykcenter.

Bilag

Bilag 1. Indpendling til Århus Kommune, 1997-2006 – antal personer

	1997	1998	1999	2000	2001	2002	2003	2004	2005	2006
Galten	2.667	2.731	2.771	2.790	2.703	2.736	2.717	2.677	2.664	2.746
Hadsten	1.697	1.721	1.755	1.787	1.782	1.839	1.872	1.883	1.932	1.955
Hammel	1.338	1.410	1.455	1.489	1.494	1.558	1.546	1.556	1.513	1.569
Hinnerup	3.238	3.278	3.303	3.338	3.360	3.385	3.354	3.300	3.312	3.278
Hørning	2.175	2.255	2.303	2.285	2.267	2.242	2.242	2.191	2.227	2.255
Odder	2.490	2.669	2.853	2.873	2.900	2.964	3.086	3.112	3.262	3.362
Rosenholm	2.070	2.135	2.177	2.187	2.245	2.248	2.190	2.125	2.100	2.187
Skanderborg	3.244	3.318	3.469	3.548	3.576	3.580	3.602	3.524	3.563	3.725
Nabokommuner I alt	18.919	19.517	20.086	20.297	20.327	20.552	20.609	20.368	20.573	21.077
Horsens	990	1.060	1.167	1.170	1.291	1.330	1.420	1.453	1.503	1.686
Ebeltoft	914	982	1.114	1.060	1.112	1.197	1.223	1.213	1.240	1.239
Randers	2.186	2.208	2.698	2.672	2.884	3.012	3.031	3.028	3.025	3.183
Ry	1.027	1.059	1.112	1.122	1.127	1.143	1.164	1.215	1.252	1.372
Rønde	1.010	1.038	1.138	1.180	1.186	1.200	1.205	1.252	1.235	1.266
Silkeborg	1.418	1.574	1.657	1.733	1.785	1.832	1.886	1.934	1.981	2.081
Andre kommuner (ikke-nabo)	11.286	12.451	13.703	13.413	14.581	15.149	14.946	15.124	15.117	15.913
Alle andre end nabo	18.831	20.372	22.589	22.350	23.966	24.863	24.875	25.219	25.353	26.740
Total	37.750	39.889	42.675	42.647	44.293	45.415	45.484	45.587	45.926	47.817

Anm.: Udover nabokommunerne er kommuner hvor pendlingen i 2006 overstiger 1.000 personer inkluderede med egen række i tabellen

Kilde: Danmarks Statistik, Statistikbanken

Bilag 2. Udpending fra Århus Kommune, 1997-2006 – antal personer.

	1997	1998	1999	2000	2001	2002	2003	2004	2005	2006
Galten	711	726	769	774	779	812	795	784	841	864
Hadsten	395	418	480	486	504	555	560	602	656	662
Hammel	374	354	363	407	399	423	500	495	542	540
Hinnerup	583	681	700	730	778	781	762	791	875	923
Hørning	573	645	649	615	634	710	684	708	763	754
Odder	1.024	1.091	1.078	1.134	1.162	1.252	1.256	1.228	1.102	1.207
Rosenholm	495	498	505	537	551	574	569	556	542	526
Skanderborg	1.283	1.332	1.384	1.396	1.461	1.463	1.545	1.640	1.683	1.787
Nabokommuner I alt	5.438	5.745	5.928	6.079	6.268	6.570	6.671	6.804	7.004	7.263
Horsens	842	858	870	1.020	1.002	1.033	1.067	1.169	1.223	1.285
Randers	1.352	1.384	1.493	1.484	1.487	1.494	1.574	1.722	1.859	1.903
Silkeborg	898	916	975	986	1.129	1.080	1.116	1.122	1.226	1.386
Andre kommuner (ikke-nabo)	11.012	11.879	12.351	12.714	12.915	13.402	12.617	12.889	13.681	14.049
Alle andre end nabo	14.104	15.037	15.689	16.204	16.533	17.009	16.374	16.902	17.989	18.623
Total	19.542	20.782	21.617	22.283	22.801	23.579	23.045	23.706	24.993	25.886

Anm.: Udover nabokommunerne er kommuner hvor pendlingen overstiger 1.000 personer inkluderede med egen række i tabellen

Kilde: Danmarks Statistik, Statistikbanken

Bilag 3.

Tabel 1. Erhvervsgrupperes pendling til og fra Århus Kommune, 1997, 2001 og 2005 – antal personer.

	Indpendling			Udpendling			Nettopendingling		
	1997	2001	2005	1997	2001	2005	1997	2001	2005
Landbrug m.v	367	410	429	498	490	474	-131	-80	-45
Industri mv.	6.527	7.040	6.302	3.501	4.259	4.259	3.026	2.781	2.043
Bygge- og anlægsvirksomhed og transport	7.764	9.001	8.694	2.141	2.485	2.685	5.623	6.516	6.009
Handel m.v	7.416	8.298	7.973	3.628	4.000	4.581	3.788	4.298	3.392
Øvrige private serviceerhverv	5.934	7.729	9.368	2.777	3.281	3.757	3.157	4.448	5.611
Undervisning, dag- og døgninstitutioner, sund- hedsvæsen	7.206	9.224	10.273	5.253	6.313	7.110	1.953	2.911	3.163
Øvrige offentlige ydelser	2.383	2.586	2.865	1.733	1.960	2.109	650	626	756
Uoplyst erhverv	0	5	8	0	12	17	0	-7	-9
Udannelsessøgende	3.119	3.007	3.635	1.349	2.569	1.930	1.770	438	1.705
I alt	40.716	47.300	49.547	20.880	25.369	26.922	19.836	21.931	22.625

Kilde: Danmarks Statistik, Kås Pendling 2001 og 2005, samt Århus Kommune (2002).

Tabel 2. Udannelsessøgendes pendling til og fra Århus Kommune, 1997, 2001 og 2005 – antal personer.

	1997	2001	2005
Indpendling	3.119	3.007	3.635
Udpendling	1.349	2.569	1.930
Nettopendingling	1.770	438	1.705
Bruttopendingling	4.468	5.576	5.565

Kilde: Danmarks Statistik, Kås Pendling 2001 og 2005, samt Århus Kommune (2002).

Bilag 4. (Kilde: KÅS Pendling, 2005)**Tabel 1. Ekstern indpendling til lokalsamfund i Århus Kommune i 2005 – antal personer.**

	Landbrug mv.	Industri mv.	Bygge- og anlægsvirksomhed og transport	Handel m.v	Øvrige private serviceerhverv	Undervisning, dag- og døgninstitutioner, sundhedsvæsen	Øvrige offentlige ydelser	Udannelsessøgende	Uoplyst erhverv	I alt
City	2	108	1.263	1.114	2.462	456	994	64	2	6.465
Frederiksbjerg	0	18	78	107	153	207	6	403	1	973
Vesterbro	0	162	107	288	227	651	84	38	0	1.557
Trøjborg	0	7	34	87	97	2.009	81	165	0	2.480
Havnen	4	243	480	184	146	10	24	0	0	1.091
Holme-Højbjerg-Skåde	1	872	363	468	842	501	339	104	0	3.490
Viby	2	1.023	1.296	800	857	787	83	133	0	4.981
Hasle	1	143	146	177	253	357	23	221	2	1.323
Christianbjerg	1	342	525	387	822	696	178	2.010	0	4.961
Vejlby-Risskov	4	352	990	539	718	1.108	69	248	0	4.028
Åby	2	298	1.081	427	830	179	217	11	0	3.045
Tranbjerg	8	119	199	24	18	92	2	1	0	463
Hasselager-Kolt	51	434	434	433	57	101	7	6	0	1.523
Stavtrup-Ormslev	7	4	28	36	34	71	0	3	0	183
Brabrand-Gellerup	22	556	545	505	353	221	60	12	1	2.275
Tilst-Brabrand Nord	42	149	352	991	676	195	33	63	0	2.501
Skejby-Lisbjerg	14	389	175	404	336	1.080	62	0	0	2.460
Lystrup-Elsted-Elev	3	441	118	145	102	69	3	0	0	881
Skæring-Egå	30	46	78	289	102	126	3	2	0	676

Beder-Malling	13	20	81	78	40	198	2	141	0	573
Mårslet	11	4	18	16	27	70	36	2	0	184
Solbjerg	27	18	70	82	22	79	0	0	1	299
Harlev-Framlev	16	41	57	62	16	75	3	0	0	270
Sabro-Borum	40	115	52	159	17	77	0	3	0	463
Trige-Spørring	39	185	17	43	23	61	17	1	0	386
Hårup-Mejlby	28	11	30	6	4	16	0	0	0	95
Hjortshøj	11	4	14	1	10	40	0	0	0	80
Skødstrup-Løgten	27	198	59	114	71	134	1	4	1	609
Uoplyst	23	0	4	7	53	607	538	0	0	1.232
I alt	429	6.302	8.694	7.973	9.368	10.273	2.865	3.635	8	49.547

Tabel 2. Ekstern udpendling fra lokalsamfund i Århus Kommune i 2005 – antal personer

	Landbrug mv.	Industri mv.	Bygge- og anlægsvirksomhed og transport	Handel m.v	Øvrige private serviceerhverv	Undervisning, dag- og døgninstitutioner, sundhedsvæsen	Øvrige offentlige ydelser	Udannelsessøgende	Uoplyst erhverv	I alt
City	16	138	103	237	192	300	116	66	3	1.171
Frederiksbjerg	28	283	185	407	363	648	184	115	1	2.214
Vesterbro	33	297	227	419	345	795	201	150	1	2.468
Trøjborg	23	170	112	249	208	477	114	76	3	1.432
Havnen	0	1	1	0	0	1	0	0	0	3
Holme-Højbjerg-Skåde	12	303	162	280	287	482	145	103	1	1.775
Viby	33	363	249	454	310	445	176	157	2	2.189
Hasle	34	241	125	271	210	430	133	154	1	1.599
Christianbjerg	24	160	133	244	205	491	140	121	1	1.519

Vejlby-Risskov	33	268	144	280	288	658	157	157	1	1.986
Åby	12	132	90	136	125	315	86	69	0	965
Tranbjerg	3	110	78	102	70	55	30	40	0	488
Hasselager-Kolt	11	142	93	127	69	97	22	47	0	608
Stavtrup-Ormslev	1	67	34	49	45	101	21	39	0	357
Brabrand-Gellerup	32	210	100	195	164	290	88	77	0	1.156
Tilst-Brabrand Nord	23	238	148	205	158	199	64	72	2	1.109
Skejby-Lisbjerg	10	55	29	82	50	116	34	29	0	405
Lystrup-Elsted-Elev	10	149	106	113	119	148	74	62	1	782
Skæring-Egå	7	131	87	129	108	146	50	31	0	689
Beder-Malling	23	148	71	112	101	219	52	111	0	837
Mårslet	8	52	34	56	50	85	25	42	0	352
Solbjerg	19	115	59	81	55	94	31	37	0	491
Harlev-Framlev	9	122	50	74	52	94	26	20	0	447
Sabro-Borum	16	85	64	74	29	72	18	26	0	384
Trige-Spørring	19	76	68	54	36	58	31	39	0	381
Hårup-Mejlby	11	25	25	23	26	52	11	18	0	191
Hjortshøj	4	45	33	25	20	95	29	28	0	279
Skødstrup-Løgten	20	133	75	103	72	147	51	44	0	645
Uoplyst	0	0	0	0	0	0	0	0	0	0
I alt	474	4.259	2.685	4.581	3.757	7.110	2.109	1.930	17	26.922

Tabel 3. Ekstern indpendling til hovedområder i Århus Kommune i 2005 – antal personer

	Landbrug mv.	Industri mv.	Bygge- og anlægsvirksomhed og transport	Handel m.v	Øvrige private serviceerhverv	Undervisning, dag- og døgninstitutioner, sundhedsvæsen	Øvrige offentlige ydelser	Udannelsessøgende	Uoplyst erhverv	I alt
Midt	6	538	1.962	1.780	3.085	3.333	1.189	670	3	12.566
Nord	157	1.968	2.006	1.928	2.188	3.330	333	2.265	1	14.176
Vest	130	1.306	2.261	2.357	2.179	1.175	336	313	3	10.060
Syd	113	2.490	2.461	1.901	1.863	1.828	469	387	1	11.513
Uoplyst	23	0	4	7	53	607	538	0	0	1.232
I alt	429	6.302	8.694	7.973	9.368	10.273	2.865	3.635	8	49.547

Tabel 4. Ekstern udpending fra hovedområder i Århus Kommune i 2005 – antal personer

	Landbrug mv.	Industri mv.	Bygge- og anlægsvirksomhed og transport	Handel m.v	Øvrige private serviceerhverv	Undervisning, dag- og døgninstitutioner, sundhedsvæsen	Øvrige offentlige ydelser	Udannelsessøgende	Uoplyst erhverv	I alt
Midt	100	889	628	1.312	1.108	2.221	615	407	8	7.288
Nord	138	1.042	700	1.053	924	1.911	577	529	3	6.877
Vest	127	1.095	611	1.004	783	1.501	436	457	3	6.017
Syd	109	1.233	746	1.212	942	1.477	481	537	3	6.740
Uoplyst	0	0	0	0	0	0	0	0	0	0
I alt	474	4.259	2.685	4.581	3.757	7.110	2.109	1.930	17	26.922

Tabel 5. Ekstern nettoindpendling på hovedområder i Århus Kommune i 2005 – antal personer

	Landbrug mv.	Industri mv.	Bygge- og anlægsvirksomhed og transport	Handel m.v	Øvrige private serviceerhverv	Undervisning, dag- og døgninstitutioner, sundhedsvæsen	Øvrige offentlige ydelser	Udannelsessøgende	Uoplyst erhverv	I alt
Midt	-94	-351	1.334	468	1.977	1.112	574	263	-5	5.278
Nord	19	926	1.306	875	1.264	1.419	-244	1.736	-2	7.299
Vest	3	211	1.650	1.353	1.396	-326	-100	-144	0	4.043
Syd	4	1.257	1.715	689	921	351	-12	-150	-2	4.773
Uoplyst	23	0	4	7	53	607	538	0	0	1.232
I alt	-45	2.043	6.009	3.392	5.611	3.163	756	1.705	-9	22.625

Bilag 5. (Kilde: Danmarks Statistik, KÅS Pendling 2005)**Tabel 1. Intern indpendling til lokalsamfund i Århus Kommune i 2005 – antal personer.**

	Landbrug mv.	Industri mv.	Bygge- og anlægsvirksomhed og transport	Handel m.v	Øvrige private serviceerhverv	Undervisning, dag- og døgninstitutioner, sundhedsvæsen	Øvrige offentlige ydelser	Udannelsessøgende	Uoplyst erhverv	I alt
City	1	312	1.497	4.982	6.652	2.118	2.286	385	8	18.241
Frederiksbjerg	1	67	329	406	390	935	47	1.852	1	4.028
Vesterbro	1	268	130	629	737	2.221	237	115	0	4.338
Trøjborg	0	56	69	278	314	6.040	390	812	0	7.959
Havnen	0	442	756	244	300	37	95	0	1	1.875
Holme-Højbjerg-Skåde	1	1.416	330	1.164	1.399	1.982	561	307	9	7.169
Viby	1	1.636	1.746	1.325	1.309	2.515	356	450	1	9.339
Hasle	0	376	223	344	424	1.694	68	1.142	0	4.271
Christianbjerg	7	604	805	994	1.266	2.188	308	7.038	1	13.211
Vejlby-Risskov	13	547	1.399	945	1.018	2.784	231	727	0	7.664
Åby	1	548	835	702	1.343	792	602	296	6	5.125
Tranbjerg	9	161	293	113	48	455	5	33	0	1.117
Hasselager-Kolt	31	596	538	679	67	222	10	20	0	2.163
Stavtrup-Ormslev	7	30	33	100	93	383	2	29	0	677
Brabrand-Gellerup	22	683	492	863	585	1.097	314	39	0	4.095
Tilst-Brabrand Nord	48	175	340	1.548	554	674	53	226	0	3.618
Skejby-Lisbjerg	21	527	227	620	512	2.343	149	48	1	4.448
Lystrup-Elsted-Elev	6	548	105	265	137	356	8	1	1	1.427
Skæring-Egå	47	64	159	560	133	460	23	24	1	1.471

Beder-Malling	12	25	101	142	108	401	4	92	1	886
Mårslet	9	3	35	58	31	208	93	13	1	451
Solbjerg	16	26	47	179	42	131	2	16	0	459
Harlev-Framlev	10	36	54	25	10	114	0	3	0	252
Sabro-Borum	26	53	46	75	23	109	2	2	0	336
Trige-Spørring	43	54	37	54	35	100	4	3	0	330
Hårup-Mejlby	12	4	27	13	7	49	1	9	0	122
Hjortshøj	13	8	34	3	14	168	0	4	1	245
Skødstrup-Løgten	18	101	66	88	47	184	2	5	0	511
Uoplyst	80	1.036	246	57	4.300	1.648	467	0	0	7.834
I alt	456	10.402	10.999	17.455	21.898	32.408	6.320	13.691	33	113.662

Tabel 2. Intern udpendling fra lokalsamfund i Århus Kommune i 2005 – antal personer.

	Landbrug mv.	Industri mv.	Bygge- og anlægs-virksomhed og transport	Handel m.v	Øvrige private service-erhverv	Undervisning, dag- og døgninstitutioner, sundhedsvæsen	Øvrige offentlige ydelser	Udannelses-søgende	Uoplyst erhverv	I alt
City	7	200	278	467	708	962	107	735	1	3.465
Frederiksbjerg	18	523	560	1.462	1.819	2.263	404	928	3	7.980
Vesterbro	18	475	714	1.583	1.971	2.585	383	1.593	3	9.325
Trøjborg	21	276	346	864	1.256	1.373	248	975	0	5.359
Havnen	0	2	1	0	0	0	0	1	0	4
Holme-Højbjerg-Skåde	17	780	841	1.153	1.590	2.433	461	687	1	7.963
Viby	18	914	1.006	1.782	1.942	2.532	604	1.295	1	10.094
Hasle	33	601	677	1.186	1.423	2.103	458	1.337	3	7.821
Christianbjerg	28	503	635	997	1.247	2.148	371	537	0	6.466

Vejlby-Risskov	29	731	553	1.097	1.693	3.020	550	969	7	8.649
Åby	8	372	348	654	826	1.523	220	468	1	4.420
Tranbjerg	10	549	559	532	535	741	197	158	2	3.283
Hasselager-Kolt	6	359	333	399	351	569	138	161	0	2.316
Stavtrup-Ormslev	6	201	204	236	290	559	113	122	0	1.731
Brabrand-Gellerup	24	480	454	782	974	1.284	269	1.159	6	5.432
Tilst-Brabrand Nord	21	739	670	896	1.008	1.401	320	556	1	5.612
Skejby-Lisbjerg	3	101	129	228	309	418	56	382	1	1.627
Lystrup-Elsted-Elev	26	448	455	582	710	1.173	245	393	0	4.032
Skæring-Egå	12	388	392	481	729	1.056	235	182	0	3.475
Beder-Malling	23	352	301	360	555	950	253	207	1	3.002
Mårslet	16	216	216	226	325	589	112	111	0	1.811
Solbjerg	16	222	244	221	250	403	116	92	1	1.565
Harlev-Framlev	15	187	202	210	261	393	97	100	1	1.466
Sabro-Borum	15	160	200	235	208	323	72	89	0	1.302
Trige-Spørring	21	167	198	201	222	338	84	100	0	1.331
Hårup-Mejlby	10	86	96	106	99	209	36	45	0	687
Hjortshøj	17	114	128	129	143	404	48	101	0	1.084
Skødstrup-Løgten	18	256	259	386	454	656	123	208	0	2.360
Uoplyst	0	0	0	0	0	0	0	0	0	0
I alt	456	10.402	10.999	17.455	21.898	32.408	6.320	13.691	33	113.662

Tabel 3. Intern indpendling til hovedområder i Århus Kommune i 2005 – antal personer.

	Landbrug mv.	Industri mv.	Bygge- og anlægsvirksomhed og transport	Handel m.v	Øvrige private serviceerhverv	Undervisning, dag- og døgninstitutioner, sundhedsvæsen	Øvrige offentlige ydelser	Udannelsessøgende	Uoplyst erhverv	I alt
Midt	3	1.145	2.781	6.539	8.393	11.351	3.055	3.164	10	36.441
Nord	180	2.457	2.859	3.542	3.169	8.632	726	7.859	5	29.429
Vest	114	1.901	2.023	3.657	3.032	4.863	1.041	1.737	6	18.374
Syd	79	3.863	3.090	3.660	3.004	5.914	1.031	931	12	21.584
Uoplyst	80	1.036	246	57	4.300	1.648	467	0	0	7.834
I alt	456	10.402	10.999	17.455	21.898	32.408	6.320	13.691	33	113.662

Tabel 4. Intern udpendling fra hovedområder i Århus Kommune i 2005 – antal personer.

	Landbrug mv.	Industri mv.	Bygge- og anlægsvirksomhed og transport	Handel m.v	Øvrige private serviceerhverv	Undervisning, dag- og døgninstitutioner, sundhedsvæsen	Øvrige offentlige ydelser	Udannelsessøgende	Uoplyst erhverv	I alt
Midt	64	1.476	1.899	4.376	5.754	7.183	1.142	4.232	7	26.133
Nord	164	2.794	2.845	4.207	5.606	9.422	1.748	2.917	8	29.711
Vest	122	2.740	2.755	4.199	4.990	7.586	1.549	3.831	12	27.784
Syd	106	3.392	3.500	4.673	5.548	8.217	1.881	2.711	6	30.034
Uoplyst	0	0	0	0	0	0	0	0	0	0
I alt	456	10.402	10.999	17.455	21.898	32.408	6.320	13.691	33	113.662

