



Århus Kommune
Økonomisk Afdeling

August 2005

Grundskat contra indkomstskat

En undersøgelse af sammenhængen mellem afgiftspligtig grundværdi og skattepligtig indkomst for forskellige husstandstyper i Århus Kommune

Budgetkontoret
Rådhuset
Postboks 32, 8100 Århus C

Telefon 89 40 21 38
Telefax 89 40 21 21
E-mail oeke@aarhus.dk

Indholdsfortegnelse:	Side
I. Indledning og resumé	2-3
II. Grundlag og definitioner	4
III. Konsekvenser for kommunen og borgerne som helhed	5-7
IV. Konsekvenser af en skatteomlægning for forskellige grupper af borgere	8-15
heraf:	
IV.1 Bolighusstande	8-12
IV.2 Landbrugshusstande	12-15
V. Erhvervsejendomme mv.	16
 Bilagstabeller	 17-20

Grundskat contra indkomstskat - en undersøgelse af sammenhængen mellem afgiftspligtig grundværdi og skattepligtig indkomst for forskellige husstandstyper.

I. Indledning og resumé.

Økonomisk Afdeling, Budgetkontoret, har lavet en undersøgelse vedrørende forholdet mellem indkomster og grundværdier i Århus Kommune, samt konsekvensberegninger af en tænkt ændring af grundskyldspromillen og en samtidig kompenserende ændring i den kommunale udskrivningsprocent. I beregningseksemplet er grundskyldspromillen forhøjet fra 14,6 til 18,0 med en kompenserende nedsættelse af den kommunale udskrivningsprocent fra 20,7 til 20,4, således at det samlede skatteprovenu fra grundskyld og kommunal indkomstskat er uændret¹. Undersøgelsen er lavet på baggrund af Byrådets beslutning af 15. december 2004.

Det er således undersøgt, om forskellige indkomsthusholdninger vinder eller taber ved at provenuet af den kommunale grundskyld forhøjes, og det derved forøgede provenu i stedet bruges på at nedsætte den kommunale indkomstskat (en nedsættelse af udskrivningsprocenten).

Om en husstand vinder eller taber på en sådan omlægning afhænger af forholdet mellem afgiftspligtig grundværdi og skattepligtig indkomst for den pågældende husstand.

En husstand vinder på en sådan skatteomlægning, hvis den lempelse, husstanden får i indkomstskatten, er større end den mergrundskyld, husstanden får ved en forhøjelse af grundskyldspromillen, mens en husstand taber på skatteomlægningen, hvis lempelsen i indkomstskatten er mindre end stigningen i grundskylden².

Det vil sige, at husstande med "høj" afgiftspligtig grundværdi og "lav" indkomst vil tabe, mens husstande med "lav" afgiftspligtig grundværdi og "høj" indkomst vil vinde på skatteomlægningen. ("Høj" og "lav" skal her betragtes som relative indbyrdes afhængige størrelser).

Undersøgelsens hovedkonklusioner er, at en forøgelse af den kommunale grundskyldspromille med en kompenserende nedsættelse af den kommunale udskrivningsprocent er til gavn for bolighusstandene med de højeste skattepligtige husstandsindkomster, mens bolighusstandene med de laveste skattepligtige husstandsindkomster får en øget skattebyrde, dvs. en samlet merudgift til kommunal grundskyld og kommunal indkomstskat.

Årsagen til det skattemæssige forhold er, at der kun er en meget svag positiv lineær sammenhæng mellem bolighusstandens skattepligtige indkomst og boligens afgiftspligtige grundværdi, dvs. at grundværdien kun er svagt stigende med stigende indkomst. Der er således ikke så stor forskel i de grundværdier, som henholdsvis husstande med lave-, mellem- og høje indkomster har, og derved er der ikke så stor forskel i forøgelsen i grundskylden ved en forhøjelse af grundskyldspromillen for forskellige indkomster. Heroverfor står nedsættelsen på de 0,3%-point i udskrivningsprocent, der betyder, at besparelsen i den kommunale

¹ Det drejer sig om en ajourføring af undersøgelsen "Grundskat contra indkomstskat" fra august 2001 - hvor grundskyldspromillen blev nedsat med 1,2 promillepoint med en kompenserende stigning i udskrivningsprocenten på 0,1 procentpoint.

² En forøget grundskyld kan for visse husstandstyper udløse en højere boligstøtte.

indkomstskat vokser med stigende skattepligtig husstandsindkomst. Dette fald i den kommunale indkomstskat er direkte indkomstafhængig.

For **landbrugere** gør et særligt forhold sig gældende, idet alle landbrugshusstande med skattepligtige indkomster over 37.600 kr.³ i gennemsnit pr. voksen person vil tjene på den tænkte skatteomlægning, idet de får et fald i indkomstskatten som alle andre, men ingen stigning i grundskylden, da landbrugere højst betaler 12 promille i grundskyld til kommunen af grundværdien af landbrugets produktionsjord. Gevinsten vil således være stigende med stigende skattepligtig husstandsindkomst. Derudover kan det oplyses, at der ingen sammenhæng er mellem landbrugshusstandens skattepligtige indkomst og landbrugsejendommens afgiftspligtige grundværdi.

Ses på boligejere og boliglejere hver for sig, fremgår det, at der for **boligejerne** er en positiv nettogevinst ved den tænkte skatteomlægning for de knap 30% af **boligejerne**, der har skattepligtige husstandsindkomster på 500.000 kr. og derover, mens **boligejerne** med skattepligtige husstandsindkomster under 500.000 kr. vil tabe på den tænkte skatteomlægning.

For **boliglejerne** er nettogevinsten ved den tænkte skatteomlægning positiv for de 84% af husstandene med skattepligtige husstandsindkomster på 100.000 kr. og derover, mens alle **lejerhusstande** med skattepligtige husstandsindkomster under 100.000 kr. i gennemsnit vil tabe på skatteomlægningen.

Virkningen af den tænkte skatteomlægning for **lejere i almene boligforeninger** ligner virkningen for alle **boliglejerne** (under ét), dvs. at lejere i almene boligforeninger med skattepligtige husstandsindkomster under 100.000 kr. vil tabe på den tænkte skatteomlægning, mens lejere med skattepligtige husstandsindkomster på 100.000 kr. og derover i gennemsnit vil tjene på den tænkte skatteomlægning.

Stort set alle **ejerbolighusstande med mindst en pensionist i husstanden** vil tabe på den tænkte skatteomlægning, mens stort set alle **lejerbolighusstande med mindst en pensionist i husstanden** vil tjene på den tænkte skatteomlægning.

Generelt gælder det for pensionisthusstande og her især ejere, at der ikke er nogen sammenhæng mellem grundværdi og indkomst, idet grundværdien snarere afspejler tidligere indkomst end nuværende indkomst. Pensionisthusstande får derfor generelt en relativt større forøgelse i grundskylden end lempelse i indkomstskatten.

³ Personfradraget i 2005, som er anvendt i hele undersøgelsen.

II. Grundlag og definitioner.

Budgetkontoret har via KMD fået dannet et anonymiseret statistikregister med oplysninger om alle husstande i Århus Kommune. Husstandene deles op på henholdsvis bolighusstande og landbrugshusstande jfr. nedenfor.

Registret indeholder bl.a. oplysninger om den enkelte husstands boligforhold herunder ejerforhold, grundværdi, indkomstforhold, pensionsforhold, modtaget boligstøtte, antal personer i husstanden og disses alder.

En husstand er defineret som alle beboere boende på samme adresse.

Indkomstforholdene vedrører indkomståret 2003 og grundværdierne vedrører vurderingsåret 2004. Ved manglende fordeling (f.eks. ved etageboliger) er den afgiftspligtige grundværdi af hele ejendommen fordelt forholdsmæssigt ud fra arealet.

For at indgå som landbrug skal boligen være registreret som et stuehus med et tilhørende areal på mindst 2 ha.

I alt indgår der knap 134.000 bolighusstande og godt 1.350 husstande defineret som landbrug i undersøgelsen. Det svarer til, at knap 97% af alle husstande i Århus Kommune indgår i undersøgelsen.

Husstande med uoplyste ejer/lejerforhold eller med mindst 10 personer på 18 år og derover er udeladt af undersøgelsen.

Der skal endvidere gøres opmærksom på følgende:

I beregningerne i afsnit IV er der tale om gennemsnitsberegninger. Det betyder, at beregningerne for alle bolighusstandene under eet ikke behøver at give helt det samme resultat som summen af opdelingen på ejerbolighusstande og lejerbolighusstande hver for sig. Det samme forhold gør sig også gældende ved opdelingen af pensionisthusstandene.

Endvidere er også beregninger i afsnit IV om de afledte konsekvenser i boligstøtte, også lavet som gennemsnitsberegninger med udgangspunkt i de husstande der får tildelt boligstøtte. For modtagere af boligydelse vil en huslejeforhøjelse - forårsaget af en forøgelse af grundskylden - for nogle pensionisthusstande i bedste fald betyde, at 75% af den forøgede husleje kompenseres via en højere boligydelse, og for nogle modtagerhusstande af boligsikring vil det tilsvarende betyde, at op til 60% af huslejeforøgelsen kompenseres via en højere tildelt boligsikring:

III. Konsekvenser for kommunen og borgerne som helhed.

I budgettet for 2005 er den kommunale udskrivningsprocent fastsat til 20,7 og grundskyldspromillen til 14,6. Med et anslået udskrivningsgrundlag på 37.859 mio. kr. og afgiftspligtig grundværdi på 32.771 mio. kr. vil de skattesatser fra 2005, hvis de anvendes i 2006, indbringe 7.836,8 mio. kr. i kommunal indkomstskat og 475,7 mio. kr. i kommunal grundskyld⁴. I alt bliver det samlede kommunale provenu af indkomstskat og grundskyld 8.312,5 mio. kr. eller i runde tal 8,3 mia. kr.

Den omtalte skatteudskrivningskombination er blot en af mange muligheder for at tilvejebringe et indtægtsprovenu på ca. 8,3 mia. kr.

I tabel 1 er foretaget en beregning af forskellige udskrivningskombinationer. Der er i beregningerne taget hensyn til, at det alene er husstande, landbrugere og ikke selskabsejede virksomheder, der betaler indkomstskat til kommunen. Selskaber mv. påvirkes ikke af ændrede kommunale udskrivningsprocenter af indkomstskat. Derimod påvirkes husstande, landbrugere, ikke selskabsejede virksomheder og selskaber af ændringer i den kommunale grundskyldspromille. Der er i beregningerne forudsat, at skattekombinationerne af kommunal indkomstskat og kommunal grundskyld er neutrale for kommunens samlede skatteprovenu.

Et indkomstskattefald på f.eks. 100 mio. kr. medfører således mindredgifter til husstande, landbrugere og ikke selskabsejede virksomheder på 100 mio. kr., mens husstande, landbrugere og ikke selskabsejede virksomheder betaler ca. 85-90 mio. kr. af den tilsvarende forøgelse af grundskylden. De resterende ca. 10-15 mio. kr. giver forøgelse af grundskylden til selskaber mv. (effekten vedr. selskaber er omtalt i afsnit V).

Der er endvidere taget hensyn til, at udskrivningsgrundlaget påvirkes lidt af, hvor stort et beløb der udskrives i grundskyld, idet denne er fuldt fradragsberettiget for erhvervsvirksomheder herunder landbrug. Stigende grundskyldspromille vil således medføre faldende udskrivningsgrundlag.

Ved opgørelsen af den afgiftspligtige grundværdi for 2005 skønnes det, at ca.15% af de pålignede grundskatter vedrører erhverv og dermed er fradragsberettigede. Heraf skønnes en tredjedel at vedrøre landbrugere og ikke-selskabsejede virksomheder. Det vil sige, at ca. 5% af grundskyldsprovenuet påvirker udskrivningsgrundlaget⁵.

I tabel 1 ses forskellige skatteudskrivningskombinationer for budgetåret 2006 ved et givet indtægtsbehov på 8,3 mia. kr.

Som det fremgår af tabel 1, vil en nedsættelse af grundskyldspromillen til 10 kræve en kommunal udskrivningsprocent på 21,1 for at give et samlet provenu af grundskyld og

⁴ Der er taget højde for, at den kommunale grundskyldspromille på landbrugets produktionsjord mm. højst kan andrage 12 promille, og udskrivningsgrundlagene for kommunal indkomstskat og afgiftspligtig grundværdi er baseret på Økonomisk Afdelings skøn fra ultimo maj 2005. Der er senere i 2005 foretaget imaginale ændringer i skønnet på baggrund af Regeringsaftalen om kommunernes økonomi for 2006.

⁵ Hvis grundskyldspromillen er 12 promille og derunder, er det ca. 5% af grundskyldsprovenuet, der påvirker udskrivningsgrundlaget. Ved den gældende grundskyldspromille på 14,6 er det ca. 4,5% af grundskyldsprovenuet, der påvirker udskrivningsgrundlaget.

kommunal indkomstskat på 8,3 mia. kr. (samt herudover provenu til kommunens finansiering af statens tab i topskatten pga. det "skrå skatteloft"). En forøgelse af grundskyldpromillen til den maksimale sats på 24 vil kunne give en nedsættelse af den kommunale udskrivningsprocent til 19,9 og stadigvæk fastholde det samlede provenu af grundskyld og kommunal indkomstskat på 8,3 mia. kr.

Af tabel 1 ses endvidere, at en nedsættelse af grundskyldpromillen i 2006 fra 14,6 til 10,0 promille medfører en stigning i udskrivningsgrundlaget på 4,8 mio. kr. (37.863,8-37.859,0) mio. kr. pga. mindre fradrag for grundskyld for ikke selskabsejede virksomheder. Dette betyder ca. 2 mio. kr. mere i indkomstskat til stat, amt og kirke for kommunens borgere under ét samt et mindre tab for Århus Kommune i de generelle tilskud, der fordeles efter beskatningsgrundlag, på godt 0,5 mio. kr.

Forhøjes grundskyldpromillen i 2006 i stedet for til 24 promille, medfører dette et fald i udskrivningsgrundlaget på 5,4 mio. kr. Dette betyder godt 2 mio. kr. mindre i indkomstskat til stat, amt og kirke for kommunens borgere under ét samt et mertilskud i generelle tilskud, der fordeles efter beskatningsgrundlag, på godt 0,5 mio. kr.

Tabel 1. Skatteudskrivningskombinationer ved givet indtægtsbehov på 8,3 mia. kr. i 2006.

Valgmulighed	Grundskylds- promille	Grundskyld mio. kr.	"Nødvendigt"	"Nødvendigt"	Udskrivnings- grundlag mio. kr.	Afledt ud-	Afledt ud-	grundskyld fradrags- berettiget mio. kr.	provenu pga af skrå skatteloft mio. kr.
			provenu af indkomstskat uden kor- rektion *) mio. kr.	provenu af indkomstskat med kor- rektion *) mio. kr.		skrivnings- procent uden kor- rektion *)	skrivnings- procent med kor- rektion *)		
1	6,0	196,6	8.115,9	8.172,1	37.870,3	21,4	21,6	9,8	56,3
2	8,0	262,2	8.050,3	8.088,4	37.867,0	21,3	21,4	13,1	38,1
3	10,0	327,7	7.984,8	8.004,7	37.863,8	21,1	21,1	16,4	20,0
4	12,0	393,3	7.919,2	7.921,0	37.860,5	20,9	20,9	19,7	1,8
5	14,0	456,7	7.855,8	7.855,8	37.859,3	20,8	20,8	20,8	0,0
6	14,6	475,7	7.836,8	7.836,8	37.859,0	20,7	20,7	21,2	0,0
7	15,0	488,4	7.824,1	7.824,1	37.858,8	20,7	20,7	21,4	0,0
8	16,0	520,1	7.792,4	7.792,4	37.858,2	20,6	20,6	22,0	0,0
9	18,0	583,5	7.729,0	7.729,0	37.857,1	20,4	20,4	23,1	0,0
10	20,0	646,9	7.665,6	7.665,6	37.855,9	20,2	20,2	24,3	0,0
11	22,0	710,3	7.602,2	7.602,2	37.854,8	20,1	20,1	25,4	0,0
12	24,0	773,7	7.538,8	7.538,8	37.853,6	19,9	19,9	26,5	0,0

*) Hvis kommunen hæver den kommunale udskrivningsprocent, skal kommunen selv finansiere statens tab i topskatten forårsaget af det "skrå skatteloft". Hvis amtet fastholder en udskrivningsprocent på 11,6 for 2006, vil denne regel få virkning i Århus Kommune for kommunale udskrivningsprocenter på over 20,9.

For lejere må det antages, at en stigning i grundskylden overvæltes på huslejen. Det vil medføre, at de samlede offentlige udgifter til boligsikring og boligydelse alt andet lige vil stige. Heraf betaler kommunen 50% af boligsikringen og 25% af boligydelsen. Ved et fald i grundskylden forudsættes tilsvarende, at huslejen for lejere bliver mindre eller snarere ikke vil stige så meget, som den ellers ville have gjort uden nedsættelse af grundskylden. Det vil medføre, at de samlede offentlige udgifter til boligsikring og boligydelse alt andet lige vil falde. Heraf sparer kommunen 50% af boligsikringen og 25% af boligydelsen.

En stigning i grundskyldspromillen vil samtidig medføre, at provenuet af dækningsafgiften af offentlige ejendomme vil stige, mens det modsatte gør sig gældende ved et fald i grundskyldspromillen.

For kommunen som helhed er virkningen af en ændring i grundskylden som antydnet minimal på de generelle tilskud og borgernes skattebetaling til stat, amt og kirke, og specielt at mindre ændringer af grundskyldspromillen er uden betydning for udskrivningsgrundlaget.

De ovenfor nævnte ændringer af boligsikringen og dækningsafgiften af offentlige ejendomme er modsat rettede mht. virkningen på den kommunal økonomi. Om virkningen nogenlunde går i nul kan ikke oplyses.

Der skal dog ske en betydelig ændring i grundskyldspromillen, før der udløses en huslejeændring af en sådan størrelsesorden, at det får mærkbare konsekvenser for boligstøtten.

Derimod får ændringer i grundskyldspromillen fordelingsmæssige konsekvenser, hvilket fremgår af det næste afsnit.

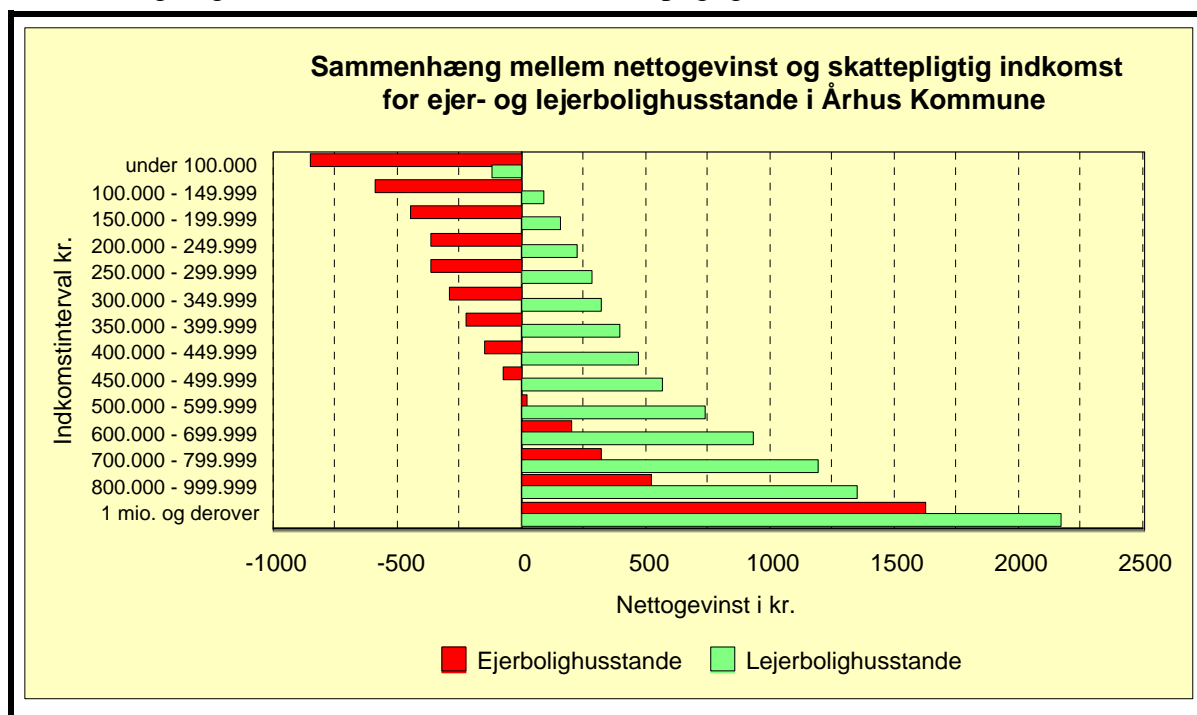
IV. Konsekvenser af en skatteomlægning for forskellige grupper af borgere.

IV.1 Bolighusstande.

For bolighusstande kan virkningen af en evt. skatteomlægning (grundskyldspromillen op til 18,0 og udskrivningsprocenten ned til 20,4) beregnes som forskellen mellem forøgelsen i grundskyld og formindskelsen i indkomstskat, hertil kommer en evt. afledt forøget tildelt boligstøtte. Skattebesparelsen beregnes som 0,3% multipliceret med differensen af den skattepligtige husstandsindkomst og udnyttet personfradrag. I beregningerne er der regnet med et personfradrag på 37.600 kr. for alle personer på 18 år og derover, ligesom den (gennemsnitlige) personlige husstandsindkomst er fordelt ud på alle personer på 18 år og derover ⁶.

I figur 1 er nettogevinst og nettotab for ejer- og lejerbolighusstande ved den tænkte skatteomlægning fordelt efter husstandenes skattepligtige indkomster. Der henvises endvidere til bilag 1 og figur bilag 1.

Figur 1. Nettogevinst og nettotab for ejer- og lejerbolighusstande i Århus Kommune ved en skatteomlægning*) fordelt efter husstandenes skattepligtige indkomst.



*) Grundskyldspromillen forøges til 18,0 og udskrivningsprocenten nedsættes til 20,4

⁶ For modtagere af boligydelse vil en huslejeforhøjelse - forårsaget af en forøgelse af grundskylden for nogle pensionisthusstande i bedste fald betyde, at 75% af den forøgede husleje kompenseres via en højere boligydelse, og for nogle modtagerhusstande af boligsikring vil det tilsvarende betyde, at op til 60% af husleje-forøgelsen kompenseres via en højere tildelt boligsikring.

En enkelt husstand kan højst modtage 34.536 kr. i boligsikring eller 34.848 kr. i boligydelse på et år (2005). Maximumsbeløbet til boligydelse gælder ikke, hvis modtageren er anvist en almen bolig af kommunen. Der findes særregler for boligstøtte til kollektive bofællesskaber, som betyder, at beboere i kollektive bofællesskaber kan få boligstøtte til den enkeltes husleje under givne forudsætninger - det betyder, at nogen husstande med en samlet høj husstandsindkomst kan modtage boligstøtte.

På grund af at lejere har en lavere gennemsnitlig grundværdi i forhold til husstandsindkomsten end ejere, vil alene lejere med lave husstandsindkomster få et tab ved skatteomlægningen. Det drejer sig om de lejerbolighusstande (16 % eller godt 13.000 husstande), der har skattepligtige husstandsindkomster på under 100.000 kr.

For boligejerne derimod vil det på grund af den højere grundværdi i forhold til husstandsindkomsten først være en fordel med skatteomlægningen højere op på indkomstskalaen. Det drejer sig om de ejerbolighusstande (28 % eller godt 14.000 husstande) med skattepligtige husstandsindkomster på 500.000 kr. og derover.

Dette forhold er belyst nærmere i de næste 2 underafsnit, jfr. nedenfor.

IV.1.a Boligejere.

I tabel 2 ses de gennemsnitlige grundværdier for ejerbolighusstande fordelt efter de skattepligtige husstandsindkomster. Den gennemsnitlige skattepligtige husstandsindkomst er godt 410.000 kr., og den gennemsnitlige personlige husstandsindkomst er godt 470.000 kr. Grundværdien er i gennemsnit på godt 340.000 kr. og viser for skattepligtige husstandsindkomster på 200.000 kr. og derover en stigende tendens (i gns.) med stigende skattepligtig husstandsindkomst⁷⁾.

Tabel 2. Årlig nettogevinst (og nettotab) ved en skatteomlægning^{*)} for ejerbolighusstande i Århus Kommune opdelt efter husstandsindkomst.

Skattepligtig indkomst i kr.	Gns. grundværdi	Gns. personlig indk.	Gns. skattepligtig indk.	Gns. antal personer	Forøgelse i grundbeskatning	Besparelse i indkomstbeskatning	Forøget boligstøtte	Netto gevinst	Husstandsfordeling
				på 18 år og derover					
	kr.				kr.				pct.
under 100.000	249.095	89.797	37.124	1,33	847	0	3	-844	3,4
100.000-149.999	244.424	151.659	125.530	1,20	831	241	2	-588	5,4
150.000-199.999	240.346	209.453	176.248	1,39	817	372	2	-443	7,4
200.000-249.999	256.862	263.179	224.655	1,49	873	506	4	-363	8,8
250.000-299.999	292.817	321.420	274.959	1,73	996	630	4	-362	8,7
300.000-349.999	309.697	385.028	325.709	1,92	1.053	761	4	-288	9,4
350.000-399.999	328.969	443.117	375.514	2,03	1.118	898	3	-218	10,2
400.000-449.999	347.712	496.101	424.728	2,10	1.182	1.037	2	-143	9,9
450.000-499.999	368.157	549.569	474.179	2,16	1.252	1.179	4	-69	8,5
500.000-599.999	401.082	621.340	545.867	2,24	1.364	1.385	6	27	12,5
600.000-699.999	434.179	721.665	644.791	2,34	1.476	1.670	8	202	6,9
700.000-799.999	484.676	817.667	744.023	2,37	1.648	1.965	11	328	3,6
800.000-999.999	544.630	948.101	881.217	2,45	1.852	2.367	8	524	3,1
1 mio. og derover	656.323	1.334.347	1.372.255	2,33	2.231	3.854	11	1.633	2,2
I alt	344.736	470.551	412.892	1,93					100,0
I alt absolut									50.524

*) Grundskyldspromillen forøges til 18,0 og udskrivningsprocenten nedsættes til 20,4

Beregningerne viser som gennemsnitsbetragtning, at nettogevinsten er positiv for ejerbolighusstande med skattepligtige husstandsindkomster på 500.000 kr. og derover. Det drejer sig

⁷⁾ Vha. lineær regression kan det vises, at der er en svag positiv lineær sammenhæng mellem husstandens skattepligtige indkomst og den afgiftspligtige grundværdi. Forskelle i husstandsindkomster forklarer ca. 20% af variationen i de afgiftspligtige grundværdier, dvs. lidt.

om 28% af bolighusstandene. Gevinsten er størst (godt 1.600 kr.) for skattepligtige husstandsindkomster på 1 mio. kr. og derover, mens ejerbolighusstande med skattepligtige husstandsindkomster under 100.000 kr. taber over 800 kr. på den tænkte skatteomlægning.

Forklaringen på dette mønster er, at de gennemsnitlige grundværdier kun stiger svagt i forhold til den gennemsnitlige skattepligtige husstandsindkomst (dvs. stiger ikke proportionalt med stigende skattepligtig indkomst), samt at besparelsen (på de 0,3%-point) i indkomstskat vokser med stigende skattepligtig indkomst.

IV.1.b Boliglejere.

I tabel 3 ses de gennemsnitlige grundværdier for lejerbolighusstande fordelt efter de skattepligtige husstandsindkomster. Den gennemsnitlige skattepligtige husstandsindkomst er knap 210.000 kr., og den gennemsnitlige personlige husstandsindkomst er knap 220.000 kr. Grundværdien er i gennemsnit på 105.000 kr. og viser i gns. en stigende tendens med voksende skattepligtige husstandsindkomst.

Tabel 3. Årlig nettogevinst (og nettotab) ved en skatteomlægning*) for lejerbolighusstande i Århus Kommune opdelt efter husstandsindkomst.

Skattepligtig indkomst i kr.	Gns. grundværdi	Gns. personlig indk.	Gns. skattepligtig indk.	Gns. antal personer på 18 år og derover	Forøgelse i grundbeskatning	Besparelse i indkomstbeskatning	Forøget boligstøtte	Nettogevinst	Husstands-
									fordeling
	kr.						kr.		pct.
under 100.000	64.134	61.268	56.508	1,16	218	39	62	-117	16,1
100.000-149.999	86.311	127.076	122.827	1,13	293	241	147	95	25,7
150.000-199.999	99.433	183.414	174.453	1,39	338	367	130	158	16,6
200.000-249.999	105.812	236.642	223.703	1,48	360	504	85	229	13,1
250.000-299.999	115.661	288.821	273.102	1,73	393	624	56	287	9,1
300.000-349.999	135.213	345.983	323.654	1,95	460	751	33	324	5,8
350.000-399.999	149.049	401.865	373.650	2,05	507	890	19	402	4,4
400.000-449.999	166.112	454.830	423.686	2,20	565	1.023	16	474	3,2
450.000-499.999	177.907	510.569	473.637	2,27	605	1.165	10	570	2,2
500.000-599.999	184.601	580.899	542.652	2,43	628	1.354	14	740	2,1
600.000-699.999	211.667	684.898	642.186	2,63	720	1.630	24	934	0,9
700.000-799.999	223.818	785.407	745.280	2,62	761	1.940	17	1.196	0,4
800.000-999.999	286.320	920.718	878.641	3,08	973	2.288	39	1.354	0,3
1 mio. og derover	410.953	1.277.292	1.307.084	3,35	1.397	3.543	28	2.174	0,2
I alt	105.107	219.771	207.538	1,48					100,0
I alt absolut									83.409

*) Grundskyldspromillen forøges til 18,0 og udskrivningsprocenten nedsættes til 20,4

Beregningerne viser, at nettogevinsten er positiv for de 84% af lejerhusstandene med skattepligtige husstandsindkomster på 100.000 kr. og derover og voksende med stigende skattepligtig husstandsindkomst. For skattepligtige husstandsindkomster mellem 100.000 kr. og 149.999 kr. er gevinsten knap 100 kr., og for skattepligtige husstandsindkomster på 1 mio. kr. og derover er gevinsten godt 2.000 kr. på den tænkte skatteomlægning. Lejerbolighusstande med skattepligtige husstandsindkomster under 100.000 kr. taber godt 100 kr. ved den tænkte skatteomlægning.

IV.1.c Specielle grupperinger af bolighusstande.

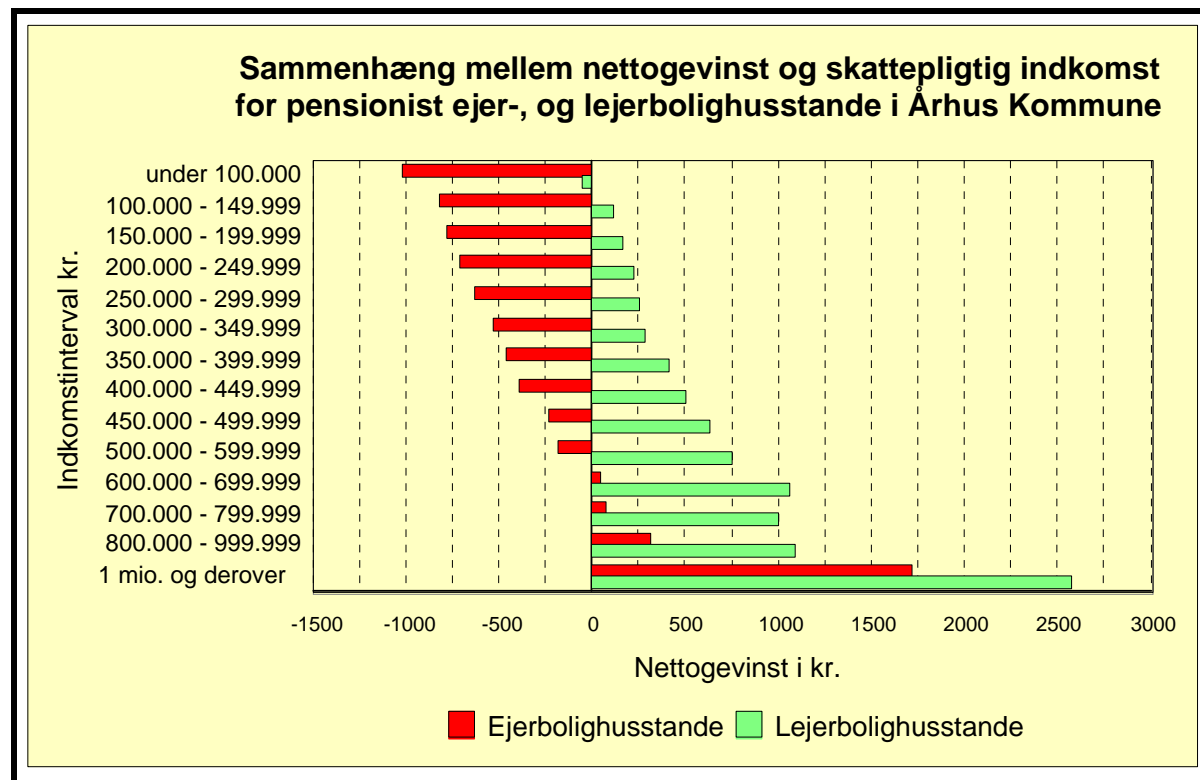
For lejere i almene boligforeninger vil de 86-87% af husstandene (svarende til knap 35.000 husstande) med skattepligtige husstandsindkomster på 100.000 kr. og derover tjene på den tænkte skatteomlægning (jfr. bilag 2), hvilket stort set svarer til det ovennævnte for alle lejere under ét, mens de almene lejerbolighusstande (13-14% svarende til godt 5.000 husstande) med skattepligtige husstandsindkomster under 100.000 kr. i gns. vil tabe 100 kr. på den tænkte skatteomlægning.

I bilagstabellerne 3-5 kan ses de tilsvarende bolighusstandsberregninger for henholdsvis bolighusstande med mindst en pensionist i husstanden herunder opdelt på ejere og lejere.

Næsten alle pensionistbolighusstande (93%), der er boligejere, vil tabe på den tænkte skatteomlægning. Her vil husstande med skattepligtige husstandsindkomster under 600.000 kr. tabe på den tænkte skatteomlægning og mest (godt 1.000 kr.) for skattepligtige husstandsindkomster under 100.000 kr., mens pensionisthusstande, der er boligejere, med skattepligtige husstandsindkomster på 1 mio. kr. og derover vil tjene godt 1.700 kr. på den tænkte skatteomlægning.

Næsten alle pensionisthusstande (94%), der er lejere, vil tjene på den tænkte skatteomlægning. Fra godt 100 kr. for skattepligtige husstandsindkomster mellem 100.000 kr. og 149.999 kr. til knap 2.600 for skattepligtige husstandsindkomster på 1 mio. kr. og derover.

Figur 2. Nettogevinst og nettotab for ejer- og lejerbolighusstande med mindst en pensionist i husstanden i Århus Kommune ved en skatteomlægning*) fordelt efter husstandenes skattepligtige indkomst.

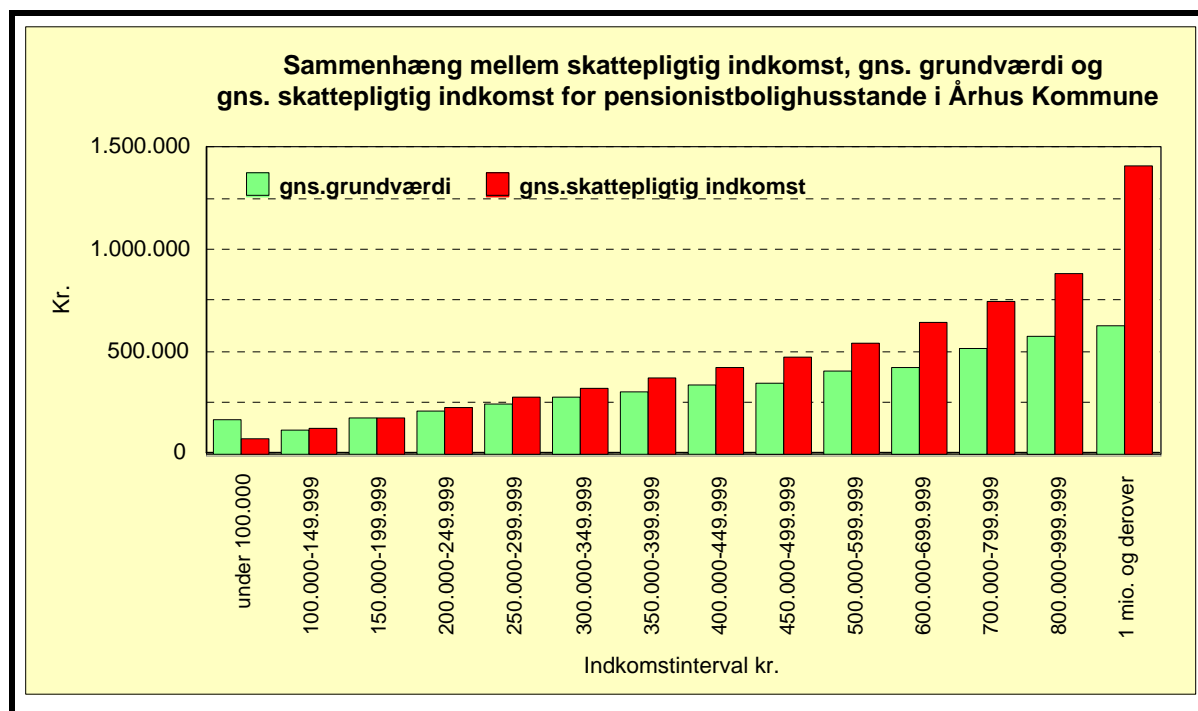


*) Grundskyldspromillen forøges til 18,0 og udskrivningsprocenten nedsættes til 20,4

De knap 6% af lejerpensionisthusstandene med skattepligtige husstandsindkomster under 100.000 kr. vil i gns. tabe 50 kr. på den tænkte skatteoplægning. Se endvidere figur 2.

Baggrunden for det lidt anderledes billede for pensionisthusstande og her især boligejere er, at der næsten ikke er nogen lineær sammenhæng mellem pensionisthusstandenes indkomst og deres boligs grundværdi, idet grundværdien snarere afspejler tidligere indkomst⁸ (som gennemsnitsbetragtning er grundværdien dog overvejende stigende med stigende skattepligtig husstandsindkomst). Se endvidere figur 3.

Figur 3. Skattepligtig indkomstfordeling for bolighusstande med mindst en pensionist i husstanden i Århus Kommune opdelt efter gennemsnitlig skattepligtig husstandsindkomst og gennemsnitlig afgiftspligtig grundværdi.



IV.2. Landbrugshusstande.

I tabel 4 og figur 4 er de gennemsnitlige grundværdier for landbrugshusstande fordelt efter de skattepligtige husstandsindkomster. Grundværdien er i gennemsnit på knap 750.000 kr. pr. landbrugshusstand, og den skattepligtige husstandsindkomst er godt 390.000 kr. mod den gennemsnitlige personlige husstandsindkomst på godt 430.000 kr.

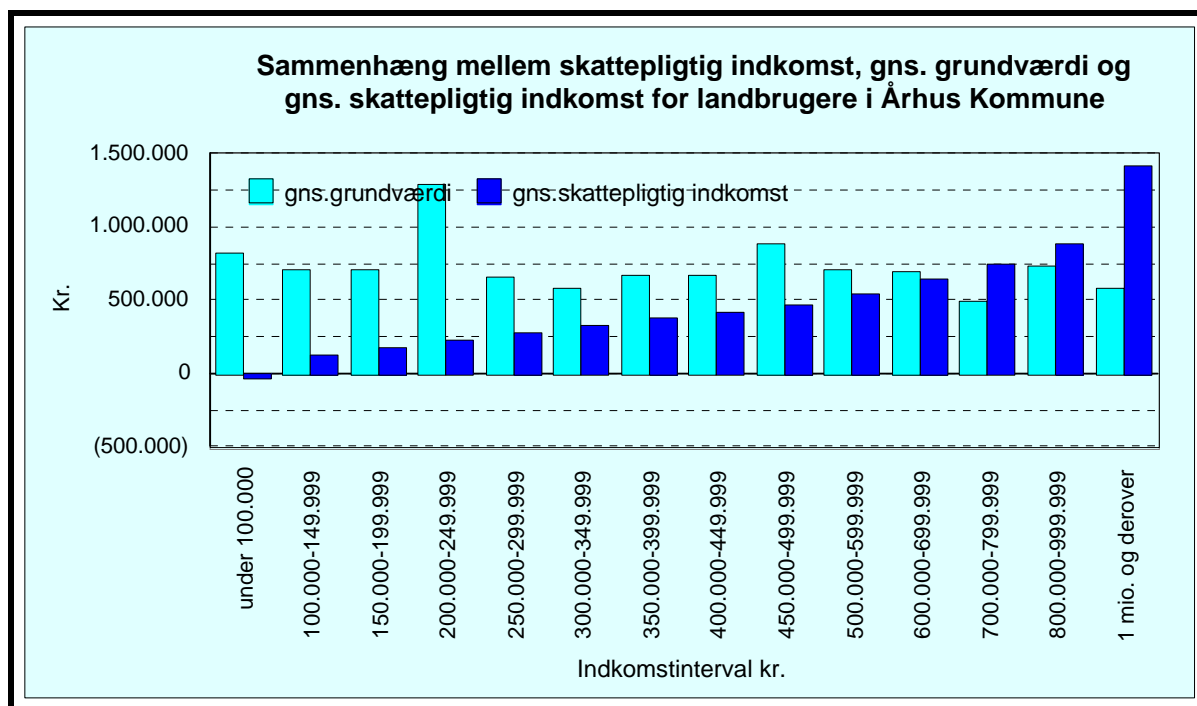
Af figur 4 ses, at der ikke er nogen stigende lineær sammenhæng mellem den gennemsnitlige afgiftspligtige grundværdi for landbrugshusstande og den tilsvarende gennemsnitlige skattepligtige husstandsindkomst. Ser man på de enkelte landbrugshusstande, kan det vises, at der ingen lineær sammenhæng er mellem de skattepligtige husstandsindkomster og den afgiftspligtige grundværdi⁹.

⁸ For pensionisthusstande i ejerboliger er der ca. 6% af variationen i afgiftspligtig grundværdi, der kan forklares af forskelle i den skattepligtige husstandsindkomst, dvs. meget lidt.

⁹ For landbrugshusstande er der ca. 0,1% af variationen i afgiftspligtig grundværdi, der kan forklares af forskelle i den skattepligtige husstandsindkomst, dvs. ingenting.

For landbrugshusstande kan en eventuel skatteomlægning (grundskyldspromillen op til 18,0 og udskrivningsprocenten ned til 20,4) beregnes som forskellen mellem forøgelsen i grundskat og formindskelsen i indkomstskat. I beregningerne er der principielt taget højde for, at betalte grundskatter vedrørende erhverv er fradragsberettiget i den personlige indkomst¹⁰. Generelt formindskes den personlige husstandsindkomst med den øgede grundskyld. I beregningseksemplet med en forøgelse af grundskyldspromillen fra 14,6 til 18,0 bliver der imidlertid ingen forøgelse i grundskylden, eftersom landbrugere mv. højest betaler 12 promille i grundskyld til kommunen og derfor fortsætter med uændret grundskyldspromille på 12.

Figur 4. Skattepligtig indkomstfordeling for landbrugshusstande i Århus Kommune opdelt efter gennemsnitlig skattepligtig husstandsindkomst og gennemsnitlig afgiftspligtig grundværdi.



Alle landbrugshusstande med skattepligtige indkomster over 37.600 kr. i gennemsnit pr. voksen person vil derfor tjene på skatteomlægningen, fordi de får en besparelse i indkomstskatten som alle andre, men ingen forøgelse i grundskatten. Gevinsten vil vokse med stigende skattepligtig indkomst, idet besparelsen (på de 0,3 %-point) i indkomstskat vokser med stigende skattepligtig indkomst.

I tabel 5 for ejer-landbrugshusstande og i bilag 6 og 7 for lejer-landbrugshusstande og ejer-landbrugshusstande med mindst en pensionist i husstanden ses, at samme mønster gør sig gældende. Ingen forøgelse i grundskat og en besparelse i kommunal indkomstskat stigende med stigende indkomst. For alle typer af landbrugshusstande vil gevinsten ved den tænkte skatteomlægning for skattepligtige husstandsindkomster på 400.000 kr. og derover beløbe sig til over 1.000 kr. For landbrugshusstande med skattepligtige husstandsindkomster på 1 mio. kr. og derover er besparelsen eller gevinsten i gns. 2.700 - 4.300 kr.

¹⁰Grundskylden vedrørende selve stuehusgrunden er ikke fradragsberettiget. Da denne grundskyld normalt er ubetydelig, er der set bort fra denne i beregningerne her.

Tabel 4. Årlig nettogevinst (og nettotab) ved en skatteomlægning*) for landbrugshusstande i Århus Kommune opdelt efter husstandsindkomst.

Skattepligtig indkomst i kr.	Gns. grundværdi	Gns. per-sonlig indk.	Gns. skatte-pligtig indk.	Gns. antal personer	Forøgel-se i grundbe-skatning	Bespa-relse i indkomst-beskatning	Forøget bolig-støtte	Netto-gevinst	Husstands-fordeling
				på 18 år og derover					
under 100.000	827.647	85.630	-26.841	1,65	0	0	0	0	8,3
100.000-149.999	708.266	140.137	124.184	1,35	0	220	0	220	6,3
150.000-199.999	715.043	194.065	174.746	1,71	0	331	0	331	9,1
200.000-249.999	1.291.654	250.150	224.276	1,79	0	471	0	471	7,9
250.000-299.999	658.537	314.379	278.397	2,04	0	605	0	605	9,4
300.000-349.999	585.934	365.636	324.458	2,15	0	731	0	731	7,4
350.000-399.999	676.870	415.634	375.536	2,20	0	878	0	878	10,7
400.000-449.999	667.416	460.756	422.513	2,21	0	1.018	0	1.018	7,8
450.000-499.999	891.040	528.279	473.557	2,43	0	1.147	0	1.147	7,0
500.000-599.999	704.547	596.748	549.102	2,57	0	1.357	0	1.357	10,6
600.000-699.999	700.136	681.114	640.545	3,00	0	1.583	0	1.583	5,5
700.000-799.999	493.271	792.530	752.653	2,92	0	1.929	0	1.929	2,7
800.000-999.999	733.687	917.353	881.795	3,18	0	2.287	0	2.287	3,3
1 mio. og derover	584.435	1.414.926	1.417.211	4,02	0	3.798	0	3.798	3,8
I alt	746.704	434.157	392.987	2,23					100,0
I alt absolut									1.356

*) Grundskyldspromillen forøges til 18,0 og udskrivningsprocenten nedsættes til 20,4

Tabel 5. Årlig nettogevinst (og nettotab) ved en skatteomlægning*) for landbrugshusstande i Århus Kommune opdelt efter husstandsindkomst - ejere.

Skattepligtig indkomst i kr.	Gns. grundværdi	Gns. per-sonlig indk.	Gns. skatte-pligtig indk.	Gns. antal personer	Forøgel-se i grundbe-skatning	Bespa-relse i indkomst-beskatning	Forøget bolig-støtte	Netto-tab	Husstands-fordeling
				på 18 år og derover					
under 100.000	881.928	90.023	-31.383	1,75	0	0	0	0	8,2
100.000-149.999	550.990	141.956	126.100	1,42	0	218	0	218	5,7
150.000-199.999	645.798	195.287	175.206	1,82	0	320	0	320	8,5
200.000-249.999	709.578	250.640	224.928	1,83	0	468	0	468	7,9
250.000-299.999	600.858	320.748	280.161	2,07	0	607	0	607	9,3
300.000-349.999	551.604	366.324	324.639	2,16	0	730	0	730	7,8
350.000-399.999	560.234	418.584	375.471	2,17	0	882	0	882	11,2
400.000-449.999	697.116	459.589	421.995	2,24	0	1.013	0	1.013	8,0
450.000-499.999	610.781	530.451	474.351	2,45	0	1.147	0	1.147	7,3
500.000-599.999	474.378	598.923	549.389	2,55	0	1.361	0	1.361	10,1
600.000-699.999	707.420	681.912	641.053	3,00	0	1.585	0	1.585	6,0
700.000-799.999	493.554	787.117	754.928	2,97	0	1.930	0	1.930	2,8
800.000-999.999	501.855	907.998	876.225	3,13	0	2.276	0	2.276	3,5
1 mio. og derover	640.683	1.466.107	1.477.451	3,81	0	4.003	0	4.003	3,8
I alt	622.222	443.378	400.825	2,26					100,0
I alt absolut									1.121

*) Grundskyldspromillen forøges til 18,0 og udskrivningsprocenten nedsættes til 20,4

Var der ikke noget loft over den kommunale grundskyldspromille for landbrug ville ændringerne i grundskyld og kommunal indkomstskat have været følgende ved den tænkte skatteomlægning - grundskyldspromillen op til 18,0 og en kompenserende nedsættelse i udskrivningsprocenten til 20,4: Gevinsten ville have været positiv for landbrugshusstande med skattepligtige husstandsindkomster på 600.000 kr. og derover og højest for

landbrugshusstandene med skattepligtige husstandsindkomster på 1 mio. kr. og derover (ca. 3.000 kr.). For landbrugshusstande med skattepligtige husstandsindkomster på under 600.000 kr. ville skatteomlægningen have medført et tab og størst for skattepligtige husstandsindkomster i intervallet 200.000 kr. til 249.999 kr. (godt 2.000 kr.).

Landbrugshusstandene ville - hvis der ikke var loft over grundskyldspromillen af grundværdien på produktionsjord - i store træk udvise et billede for den tænkte omlægning af grundskyld og indkomstskat lig det for ejerbolighusstandene, men mere ujævnt (fluktuerende).

V. Erhvervsejendomme mv.

I de tilfælde hvor grundejeren er et selskab eller lignende vil skatteomlægningen (en forhøjelse af grundskyldspromillen og en kompenserende nedsættelse af den kommunale udskrivningsprocent) betyde en merudgift for selskabet. Dette skyldes, at selskaber ikke betaler indkomstskat til kommunen og som følge heraf heller ikke påvirkes af den (kompenserende) nedsættelse af den kommunale udskrivningsprocent. Stigningen i grundskylden slår dog ikke helt igennem, idet grundskylden er fradragsberettiget ved opgørelsen af den indkomst, der skal svares selskabsskat af. Da selskabsskatten er 30% (for 2005), slår den forøgede grundskyld reelt igennem med 70%.

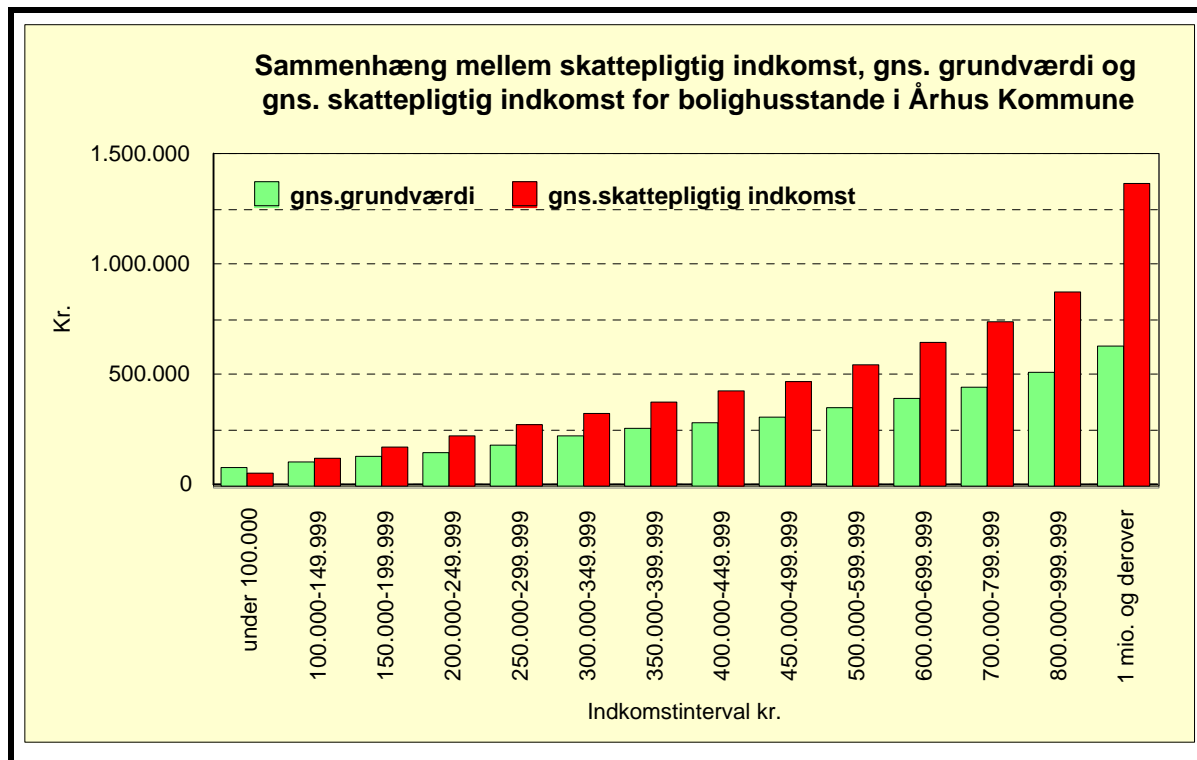
Der findes ikke præcise tal for, hvor mange/meget det drejer sig om. I afsnit III er der angivet et skøn over hvor stor en andel af de pålignede grundskatter, der er fradragsberettigede. Ud fra dette skønnes, at godt 10 % af den pålignede grundskyld vedrører selskabsejede virksomheder.

Bilag 1. Årlig nettogevinst (og nettotab) ved en skatteomlægning*) for bolighusstande i Århus Kommune opdelt efter husstandsindkomst.

Skattepligtig indkomst i kr.	Gns. grundværdi	Gns. personlig indk.	Gns. skattepligtig indk.	Gns. antal personer på 18 år og derover	Forøgelse i grundbeskatning	Besparelse i indkomstbeskatning	Forøget boligstøtte	Nettogevinst	Husstandsfordeling
									pct.
	----- kr. -----						----- kr. -----		
under 100.000	85.138	64.507	54.307	1,18	289	30	55	-205	11,3
100.000-149.999	104.305	129.873	123.135	1,14	355	241	131	17	18,0
150.000-199.999	129.498	188.970	174.836	1,39	440	368	103	30	13,1
200.000-249.999	149.413	244.302	223.978	1,48	508	505	62	59	11,5
250.000-299.999	180.556	300.762	273.782	1,73	614	626	37	49	9,0
300.000-349.999	221.355	365.260	324.668	1,93	753	756	19	23	7,2
350.000-399.999	254.443	426.029	374.742	2,04	865	894	10	39	6,6
400.000-449.999	284.040	481.631	424.363	2,13	966	1.033	7	74	5,7
450.000-499.999	311.868	538.030	474.019	2,19	1.060	1.175	6	121	4,5
500.000-599.999	354.567	612.650	545.176	2,28	1.206	1.378	8	181	6,0
600.000-699.999	393.206	714.895	644.312	2,39	1.337	1.663	11	337	3,2
700.000-799.999	445.178	812.782	744.213	2,41	1.514	1.961	12	459	1,6
800.000-999.999	510.993	944.535	880.881	2,53	1.737	2.357	12	632	1,4
1 mio. og derover	630.872	1.328.429	1.365.495	2,44	2.145	3.821	13	1.689	0,9
I alt	195.503	314.373	285.004	1,65					100,0
I alt absolut									133.933

*) Grundskyldspromillen forøges til 18,0 og udskrivningsprocenten nedsættes til 20,4

Figur bilag 1. Skattepligtig indkomstfordeling for bolighusstande i Århus Kommune opdelt efter gennemsnitlig skattepligtig husstandsindkomst og gennemsnitlig afgiftspligtig grundværdi.



Bilag 2. Årlig nettogevinst (og nettotab) ved en skatteomlægning*) for lejerbolighusstande i almennyttige boliger Århus Kommune opdelt efter husstandsindkomst.

Skattepligtig indkomst i kr.	Gns. grundværdi	Gns. personlig indk. kr.	Gns. skattepligtig indk.	Gns. antal personer	Forøgel- se i grundbe- skatning	Bespa- relse i indkomst- beskatning	Forøget bolig- støtte	Netto- gevinst	Husstands- fordeling
				på 18 år og derover	kr.	kr.	pct.		
under 100.000	72.157	64.817	59.967	1,15	245	50	95	-100	13,5
100.000-149.999	101.809	127.200	122.623	1,09	346	245	204	103	29,3
150.000-199.999	112.359	183.935	174.191	1,36	382	369	185	172	17,2
200.000-249.999	118.011	237.312	223.736	1,52	401	500	126	225	13,0
250.000-299.999	124.300	288.695	272.747	1,81	423	614	82	273	9,2
300.000-349.999	134.827	347.615	323.839	2,04	458	741	44	327	5,8
350.000-399.999	141.379	402.924	373.219	2,12	481	881	22	422	4,5
400.000-449.999	152.101	457.943	423.514	2,28	517	1.013	9	505	3,2
450.000-499.999	167.880	509.111	472.847	2,37	571	1.151	8	588	1,9
500.000-599.999	168.625	578.616	541.186	2,53	573	1.338	5	770	1,6
600.000-699.999	163.498	679.507	641.977	2,84	556	1.606	9	1.059	0,6
700.000-799.999	212.047	780.664	741.822	2,72	721	1.919	5	1.203	0,2
800.000-999.999	186.297	878.180	861.065	3,03	633	2.241	22	1.630	0,1
1 mio. og derover	263.778	1.068.962	1.158.967	2,56	897	3.188	18	2.309	0,0
I alt	112.062	212.974	200.702	1,47					100,0
I alt absolut									40.135

*) Grundskyldspromillen forøges til 18,0 og udskrivningsprocenten nedsættes til 20,4

Bilag 3. Årlig nettogevinst (og nettotab) ved en skatteomlægning*) for pensionistbolighusstande i Århus Kommune opdelt efter husstandsindkomst.

Skattepligtig indkomst i kr.	Gns. grundværdi	Gns. personlig indk. kr.	Gns. skattepligtig indk.	Gns. antal personer	Forøgel- se i grundbe- skatning	Bespa- relse i indkomst- beskatning	Forøget bolig- støtte	Netto- gevinst	Husstands- fordeling
				på 18 år og derover	kr.	kr.	pct.		
under 100.000	164.610	89.918	75.794	1,07	560	107	128	-325	5,5
100.000-149.999	115.509	121.501	120.280	1,04	393	244	159	10	36,9
150.000-199.999	174.079	176.451	174.407	1,44	592	361	135	-96	16,5
200.000-249.999	210.009	228.024	223.305	1,57	714	493	90	-131	12,3
250.000-299.999	239.835	280.956	273.796	1,82	815	616	46	-153	9,4
300.000-349.999	277.412	333.914	323.709	1,98	943	748	23	-172	6,1
350.000-399.999	303.532	384.518	373.317	2,03	1.032	891	20	-121	4,0
400.000-449.999	333.138	430.624	423.582	2,15	1.133	1.028	13	-91	2,8
450.000-499.999	343.493	490.978	473.747	2,26	1.168	1.166	10	8	1,7
500.000-599.999	402.212	553.353	545.407	2,33	1.368	1.373	18	24	2,2
600.000-699.999	418.217	651.029	644.976	2,52	1.422	1.651	17	246	1,2
700.000-799.999	511.800	747.681	744.727	2,58	1.740	1.943	22	225	0,6
800.000-999.999	572.050	841.500	879.356	2,60	1.945	2.345	33	433	0,5
1 mio. og derover	630.208	1.140.702	1.413.321	2,42	2.143	3.967	27	1.851	0,5
I alt	195.302	223.026	219.921	1,46					100,0
I alt absolut									34.973

*) Grundskyldspromillen forøges til 18,0 og udskrivningsprocenten nedsættes til 20,4

Bilag 4. Årlig nettogevinst (og nettotab) ved en skatteomlægning*) for pensionistbolighusstande i Århus Kommune opdelt efter husstandsindkomst - ejere.

Skattepligtig indkomst i kr.	Gns. grundværdi	Gns. per-sonlig indk.	Gns. skatte-pligtig indk.	Gns. antal personer på 18 år og derover	Forøgel-se i grundbe-skatning	Bespa-relse i indkomst-beskatning	Forøget bolig-støtte	Netto-gevinst	Husstands-fordeling
under 100.000	326.089	102.034	71.586	1,14	1.109	86	3	-1.020	4,8
100.000-149.999	313.577	134.032	123.949	1,14	1.066	243	1	-822	13,0
150.000-199.999	334.447	187.933	175.578	1,51	1.137	356	1	-780	14,1
200.000-249.999	353.113	237.859	224.357	1,63	1.201	489	5	-706	14,6
250.000-299.999	366.561	288.175	274.397	1,83	1.246	617	2	-628	13,5
300.000-349.999	377.373	339.966	324.448	1,96	1.283	752	3	-528	10,6
350.000-399.999	402.196	390.000	374.158	2,01	1.367	896	9	-463	7,5
400.000-449.999	421.575	434.821	423.646	2,09	1.433	1.035	4	-394	5,8
450.000-499.999	415.628	494.991	473.383	2,20	1.413	1.172	9	-232	3,8
500.000-599.999	464.367	553.961	546.653	2,23	1.579	1.388	10	-180	5,2
600.000-699.999	479.090	652.581	646.191	2,41	1.629	1.667	10	48	3,0
700.000-799.999	557.131	746.619	744.492	2,52	1.894	1.949	26	81	1,5
800.000-999.999	607.378	842.800	881.062	2,47	2.065	2.365	19	318	1,3
1 mio. og derover	685.426	1.164.237	1.428.854	2,25	2.330	4.033	20	1.722	1,3
I alt	378.722	317.438	308.096	1,75					100,0
I alt absolut									11.315

*) Grundskyldspromillen forøges til 18,0 og udskrivningsprocenten nedsættes til 20,4

Bilag 5. Årlig nettogevinst (og nettotab) ved en skatteomlægning*) for pensionistbolighusstande i Århus Kommune opdelt efter husstandsindkomst - lejere.

Skattepligtig indkomst i kr.	Gns. grundværdi	Gns. per-sonlig indk.	Gns. skatte-pligtig indk.	Gns. antal personer på 18 år og derover	Forøgel-se i grundbe-skatning	Bespa-relse i indkomst-beskatning	Forøget bolig-støtte	Netto-gevinst	Husstands-fordeling
under 100.000	101.000	85.146	77.452	1,04	343	115	178	-50	5,8
100.000-149.999	90.097	119.894	119.809	1,02	306	244	180	118	48,4
150.000-199.999	112.355	172.031	173.957	1,41	382	363	186	167	17,6
200.000-249.999	120.502	221.873	222.647	1,53	410	495	143	229	11,2
250.000-299.999	129.409	274.665	273.272	1,81	440	616	84	260	7,4
300.000-349.999	147.961	326.076	322.752	2,02	503	740	49	286	3,9
350.000-399.999	148.017	375.877	371.991	2,06	503	884	36	416	2,3
400.000-449.999	156.532	422.243	423.452	2,28	532	1.013	30	511	1,4
450.000-499.999	155.506	480.520	474.695	2,42	529	1.151	12	634	0,7
500.000-599.999	179.584	551.178	540.943	2,70	611	1.318	47	755	0,7
600.000-699.999	167.300	644.631	639.969	2,96	569	1.586	44	1.061	0,3
700.000-799.999	265.313	753.461	746.004	2,94	902	1.906	2	1.006	0,1
800.000-999.999	365.738	833.910	869.395	3,40	1.244	2.225	113	1.094	0,1
1 mio. og derover	320.142	1.008.543	1.326.101	3,38	1.088	3.597	68	2.577	0,1
I alt	107.576	177.870	177.749	1,32					100,0
I alt absolut									23.658

*) Grundskyldspromillen forøges til 18,0 og udskrivningsprocenten nedsættes til 20,4

Bilag 6. Årlig nettogevinst (og nettotab) ved en skatteomlægning*) for landbrugshusstande i Århus Kommune opdelt efter husstandsindkomst - lejere.

Skattepligtig indkomst i kr.	Gns. grundværdi	Gns. personlig indk.	Gns. skattepligtig indk.	Gns. antal personer på 18 år og derover	Forøgelse i grundbeskatning	Besparelse i indkomstbeskatning	Forøget boligstøtte	Nettogevinst	Husstandsfordeling
under 100.000	577.956	65.419	-5.949	1,20	0	0	0	0	8,5
100.000-149.999	1.165.794	134.845	118.611	1,14	0	227	0	227	9,4
150.000-199.999	941.878	190.063	173.237	1,34	0	369	0	369	12,3
200.000-249.999	3.987.583	247.883	221.252	1,63	0	480	0	480	8,1
250.000-299.999	908.482	286.780	270.750	1,92	0	596	0	596	10,2
300.000-349.999	799.272	361.360	323.336	2,07	0	737	0	737	6,0
350.000-399.999	1.450.354	396.074	375.970	2,37	0	861	0	861	8,1
400.000-449.999	500.355	467.322	425.424	2,00	0	1.051	0	1.051	6,8
450.000-499.999	2.658.832	514.575	468.550	2,31	0	1.145	0	1.145	5,5
500.000-599.999	1.543.552	588.820	548.054	2,65	0	1.345	0	1.345	13,2
600.000-699.999	639.132	674.435	636.288	3,00	0	1.570	0	1.570	3,4
700.000-799.999	491.811	820.497	740.900	2,67	0	1.922	0	1.922	2,6
800.000-999.999	2.240.593	978.162	918.000	3,50	0	2.359	0	2.359	2,6
1 mio. og derover	282.104	1.139.830	1.093.418	5,13	0	2.702	0	2.702	3,4
I alt	1.340.511	390.170	355.595	2,06					100,0
I alt absolut									235

*) Grundskyldspromillen forøges til 18,0 og udskrivningsprocenten nedsættes til 20,4

Bilag 7. Årlig nettogevinst (og nettotab) ved en skatteomlægning*) for landbrugshusstande med mindst en pensionist i Århus Kommune opdelt efter husstandsindkomst.

Skattepligtig indkomst i kr.	Gns. grundværdi	Gns. personlig indk.	Gns. skattepligtig indk.	Gns. antal personer på 18 år og derover	Forøgelse i grundbeskatning	Besparelse i indkomstbeskatning	Forøget boligstøtte	Nettogevinst	Husstandsfordeling
under 100.000	689.596	76.302	29.872	1,37	0	0	0	0	10,1
100.000-149.999	565.559	126.147	125.067	1,32	0	226	0	226	11,7
150.000-199.999	556.717	179.650	175.938	1,77	0	328	0	328	18,9
200.000-249.999	1.620.545	226.150	225.486	1,93	0	459	0	459	12,2
250.000-299.999	538.294	281.852	275.454	2,12	0	587	0	587	9,0
300.000-349.999	582.780	322.157	321.445	2,15	0	722	0	722	6,9
350.000-399.999	908.620	373.702	375.710	2,35	0	862	0	862	9,0
400.000-449.999	607.241	421.051	425.313	2,08	0	1.041	0	1.041	3,5
450.000-499.999	513.827	510.712	477.057	2,73	0	1.123	0	1.123	4,0
500.000-599.999	511.226	576.634	551.666	2,92	0	1.326	0	1.326	6,6
600.000-699.999	821.452	622.983	628.540	3,27	0	1.517	0	1.517	2,9
700.000-799.999	536.401	811.175	749.234	3,67	0	1.834	0	1.834	1,6
800.000-999.999	463.183	911.424	883.746	4,14	0	2.184	0	2.184	1,9
1 mio. og derover	588.486	1.382.887	1.613.001	4,67	0	4.312	0	4.312	1,6
I alt	736.485	309.096	302.525	2,10					100,0
I alt absolut									376

*) Grundskyldspromillen forøges til 18,0 og udskrivningsprocenten nedsættes til 20,4