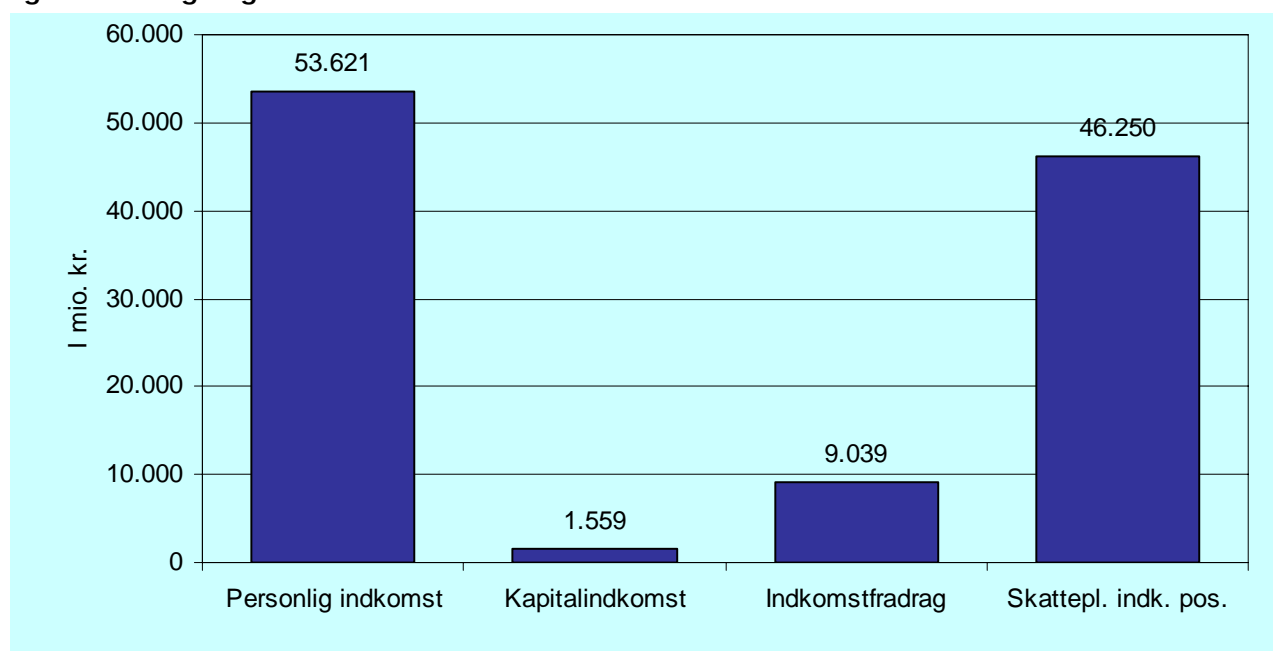




Indkomstforhold i Århus Kommune, 2004-2006

- Udskrivningsgrundlaget (incl. kommuneskattefordelingen) for 2006 forventes at andrage 38.955 mio. kr. mod 37.399 mio. kr. i 2005. Det er en stigning på 4,2 %.
- Den gennemsnitlige skattepligtige indkomst er fra 2005 til 2006 steget fra 174.577 kr. til 179.108 kr.
- De erhvervsaktive udgør 60,2 % af samtlige skatteydere i 2006.
- Den gennemsnitlige skattepligtige indkomst er stigende til og med aldersgruppen 51-55 år, derefter faldende.
- Lønmodtagernes gennemsnitlige positive skattepligtige indkomst er 167.512 kr. mindre end de selvstændiges i byerhverv.
- I 2005 udgjorde den gennemsnitlige bruttoindkomst for alle de indenlandske tilflyttere til Århus Kommune 160.545 kr., mens personer der flytter fra Århus Kommune i gennemsnit havde en skattepligtig bruttoindkomst på 206.478 kr.

Figur 1. Slutligning for indkomståret 2006.



Tabel 1. Fuldt skattepligtige helårsansatte personer med indkomstbeløb i Århus Kommune, fordelt efter indkomsttype for årene 2004-2006. I mio. kr.

Indkomsttype	2004	2005	2006
Personlig indkomst:			
A-indkomst	45.116,2	46.451,8	48.742,1
B-indkomst	399,1	423,4	443,8
Overskud af virksomhed og udl. ejendom	3.288,7	4.063,9	4.337,4
Jubilæumsgratiale/fratrædelsesgodtgørelse.....	69,6	64,1	63,5
Søindkomst udenrigs- og nærfart	2,4	4,6	8,0
Indtægt for medarb. ægtefælle, netto	-3,3	-3,1	-2,4
Øvrig personlig indkomst.....	37,7	33,0	29,1
Personlige indkomster i alt	48.910,5	51.037,8	53.621,5
Kapitalindkomst:			
Renteindtægt	760,6	970,9	1.069,6
Overskud af fast ejendom	45,8	42,7	47,3
Overskud vedr. skibsvirk. bierhverv	47,4	46,1	45,7
Anden kapitalindkomst	203,2	476,6	396,1
Kapitalindkomst i alt	1.057,1	1.536,3	1.558,6
Bruttoindkomst i alt	49.967,6	52.574,0	55.180,1
Indkomstfradrag:			
Fradrag i personlig indkomst	-1.184,0	-1.385,3	-1.482,4
Fradrag i kapitalindkomst	-4.023,5	-4.195,1	-4.703,7
Ligningsmæssige fradrag	-2.615,5	-2.751,5	-2.853,4
Indkomstfradrag i alt	-7.823,1	-8.332,0	-9.039,5
Overførte underskud	-62,3	-93,6	-139,1
Sum i alt	42.082,3	44.148,5	46.001,5
Statistikfelter fra Told- og Skattestyrelsen, kørsel nr.:			
	39	40	45
Skattepligtigt indkomstgrundlag positivt ¹	42.196,6	44.255,4	46.250,0
Skattepligtigt indkomstgrundlag negativt ¹	-114,3	-106,9	-248,6
Udnyttet kommunalt beregningsfradrag	-8.473,3	-8.695,8	-8.950,7
Foreløbig udskrivningsgrundlag i alt	34.616,8	36.689,0	38.433,5
Afregningsdato:	1. juni 2006	1. juni 2007	Forv. maj 2008
I alt forventes udskrivningsgrundlaget incl. kommuneskattefordeling at andrage.....	35.201	37.399	38.955

Anm.: Statistikfelterne beregnes af, og overføres fra Skat.

¹ Skatteydere med negativ skattepligtig indkomst er efterfølgende beregnet som om skattepligtig indkomst er 0.

Tabel 2. Udviklingen i indkomster og fradrag for indkomstårene 2004-2006.

	2004	2005	2006	Udviklingen i %	
	Mio. kr.	Mio. kr.	Mio. kr.	2004-2006	2005-2006
Personlig indkomst	48.911	51.038	53.621	9,63	5,06
Kapitalindkomst	1.057	1.536	1.559	47,44	1,45
Bruttoindkomst	49.968	52.574	55.180	10,43	4,96
Indkomstfradrag	7.823	8.332	9.039	15,54	8,49
Overførte underskud	62	94	139	123,20	48,57
Skattepl. indkomstgrundlag pos.	42.197	44.255	46.250	9,61	4,51
Beregningsfradrag ¹	8.473	8.696	8.951	5,64	2,93
Udskrivningsgrundlaget incl. kommuneskattefordeling ²	35.201	37.399	38.955	10,66	4,16

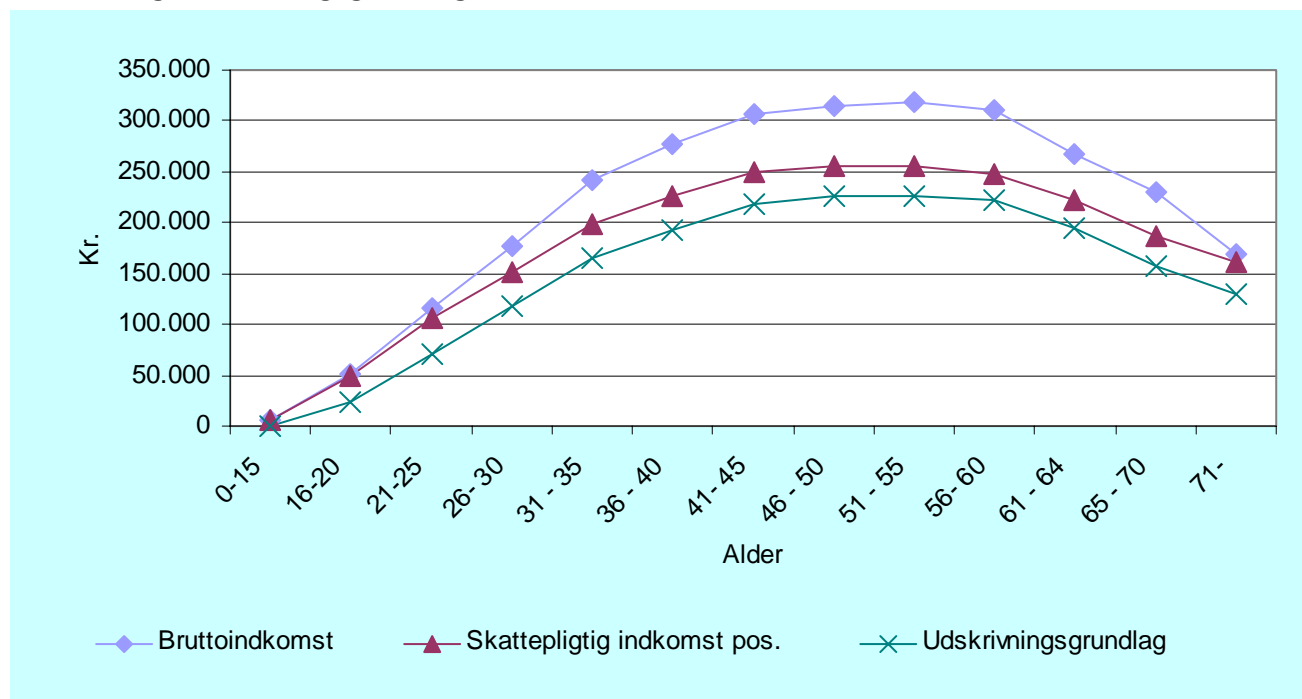
¹ Omfatter personfradrag og nedslag for renteindtægter.

² Forventet udskrivningsgrundlag for indkomståret 2006 i maj 2008.

Tabel 3. Specifikation af udvalgte fradragsposter for indkomstårene 2004-2006.

	2004	2005	2006	Udviklingen i %	
	Mio. kr.	Mio. kr.	Mio. kr.	2004-2006	2005-2006
Indkomstfradrag i alt	7.823	8.332	9.039	15,54	8,49
Renteudgifter	4.024	4.195	4.704	16,90	12,12
Fagforeningskontingent og arbejdsløshedsforsikring.....	1.229	1.236	1.229	0,06	-0,50
Pensionsordninger m.v.....	1.184	1.385	1.482	25,20	7,00
Heraf privatt. kapitalpensioner	304	322	333	9,47	3,25
Befordringsfradrag	361	391	431	19,63	10,31

Figur 2. Skatteansatte personer efter alder og gennemsnitlig bruttoindkomst, skattepligtig indkomst og udskrivningsgrundlag i 2006.



Tabel 4. Gennemsnitsindkomster for skattepligtige fordelt efter erhvervsgrupper i 2005 og 2006.

	Antal skattepligtige		Gennemsnitlig bruttoindkomst			Gennemsnitlig skattepligtig indkomst pos.			Gennemsnitligt udskrivningsgrundlag	
	2005	2006	2005	2006	Kr.	2005	2006	2005	2006	
Selvstændige i byerhverv og medhj. ægtefælle ²	8.276	8.384	576.032	599.657	Kr.	382.079	398.552	363.596	382.056	
Lønmodtagere	148.025	147.195	263.359	275.963	Kr.	221.561	231.040	189.684	197.126	
Personer ude af erhverv ¹ (-pensionister)	52.361	54.234	38.442	38.604	Kr.	35.446	35.203	14.920	15.691	
Pensionister	44.838	48.411	151.885	153.650	Kr.	143.645	144.416	107.513	110.786	
I alt	253.500	258.224	207.393	213.690	Kr.	174.577	179.108	144.730	148.837	

Anm.: Definition af erhvervsgrupperingen ses på side 6.

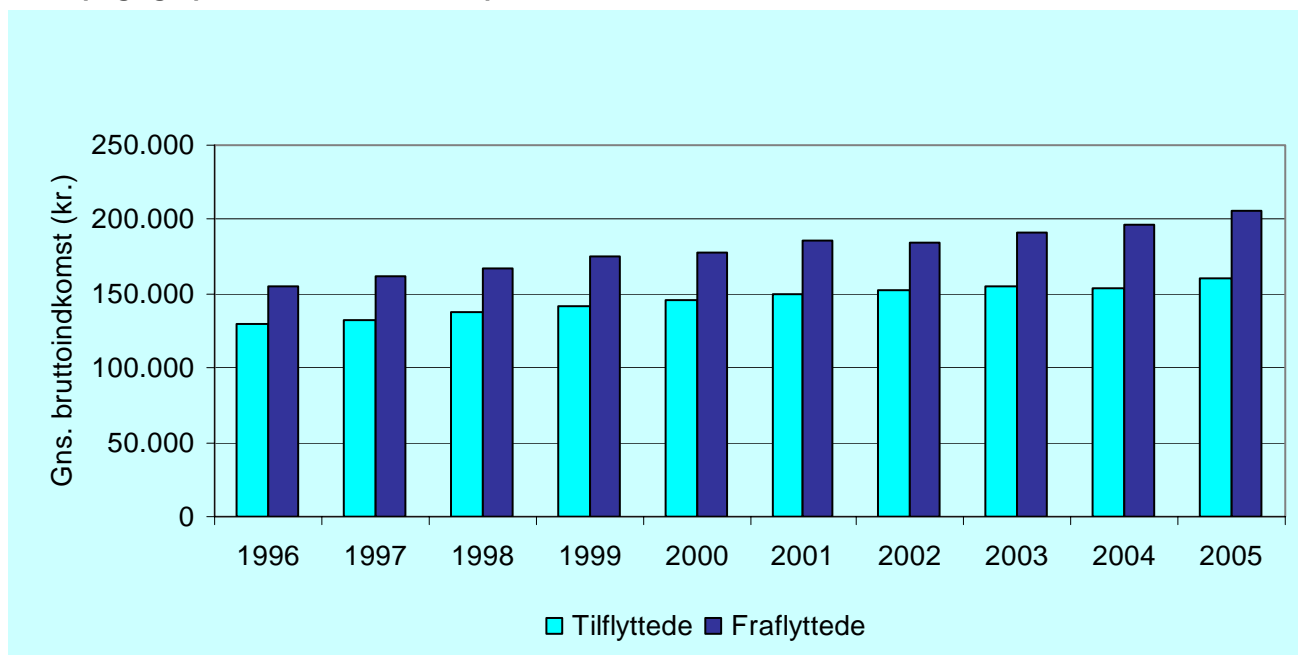
¹ Inkl. Hjemmearbejdende hustruer.

² Incl. Selvstændige landbrugere og medhj. ægtefæller fra 2005

Tabel 5. Gennemsnitsindkomster for skattepligtige, 2004-2006.

	Antal skattepligtige	Gennemsnitlig bruttoindkomst	Gennemsnitlig skattepligtig indkomst pos.	Gennemsnitligt udskrivningsgrundlag
		Kr.	Kr.	Kr.
2004.....	252.784	197.669	166.927	136.942
2005.....	253.500	207.393	174.577	144.730
2006.....	258.224	213.691	179.108	148.837

Figur 3. Den gennemsnitlige bruttoindkomst (i kr.) for de indenlandske til- og fraflyttede skattepligtige personer over 14 år i perioden 1996-2005, for Århus Kommune.



Tabel 6. Gennemsnitsindkomster for skattepligtige fordelt på aldersgrupper, 2006.

Alder	Antal	Gennemsnitlig	Gennemsnitlig	Gennemsnitlig
	skattepligtige	bruttoindkomst	skattepligtig	udskrivnings-
			indkomst	grundlag
			pos.	
	2006	2006	2006	2006
		Kr.	Kr.	Kr.
0 - 15 år	8.895	6.457	6.346	624
16 - 20 år	18.143	50.423	48.346	23.180
21 - 25 år	33.338	115.097	105.833	71.256
26 - 30 år	28.649	176.567	151.427	117.071
31 - 35 år	23.252	241.886	199.045	165.462
36 - 40 år	20.891	276.661	226.508	193.537
41 - 45 år	20.302	307.314	250.055	218.037
46 - 50 år	19.004	314.572	256.194	226.304
51 - 55 år	18.207	318.468	256.346	225.520
56 - 60 år	17.678	310.505	248.574	222.556
61 - 64 år	12.106	267.458	221.755	194.915
65 - 70 år	13.021	229.720	186.357	156.563
71 år og derover	24.738	168.748	160.552	130.218
I alt	258.224	213.691	179.108	148.837

Tabel 7. Gennemsnitsindkomster for skattepligtige fordelt på aldersgrupper, 2004-2006.

Alder	Gennemsnitlig skattepligtig indkomst pos.		
	2004	2005	2006
	Kr.	Kr.	Kr.
0 - 15 år	6.442	6.452	6.346
16 - 20 år	42.608	44.382	48.346
21 - 25 år	98.312	101.413	105.833
26 - 30 år	143.196	147.739	151.427
31 - 35 år	188.209	195.130	199.045
36 - 40 år	212.957	219.212	226.508
41 - 45 år	229.843	239.918	250.055
46 - 50 år	237.024	245.439	256.194
51 - 55 år	233.524	242.958	256.346
56 - 60 år	223.553	235.507	248.574
61 - 64 år	194.351	228.950	221.755
65 - 70 år	166.138	180.244	186.357
71 år og derover.....	158.101	166.074	160.552
I alt	166.927	174.577	179.108
Antal skatteydere i alt.....	252.784	253.500	258.224

Bemærkninger/opgørelsesmetode

Tabellerne er et uddrag af en opgørelse for de fuldt skattepligtige helårsansatte personer, der er indberettet til Skat.

Børn under 15 år er kun medtaget, såfremt de har indkomst.

Bruttoindkomst opdeles i personlig indkomst og kapitalindkomst. Bruttoindkomsten minus indkomstfradragene opdeles i fradrag i personlig indkomst, i kapitalindkomst samt i ligningsmæssige fradrag. Udskrivningsgrundlaget for kommuneskatten beregnes som den skattepligtige indkomst fratrukket personfradrag m.v.

På grund af statistikfelter som overføres og beregnes af Skat, vil ovenstående beregninger for den skattepligtige indkomst samt udskrivningsgrundlaget ikke kunne afstemmes.

Som følge af forskelle i definitioner og personkreds vil indkomstbeløbene variere mellem tabellerne.

Erhvervsgrupperingen sker efter fordeling af en ligningsartkode. Med henblik på at få et reelt tal for de skatteydere, hvis **hovedbeskæftigelse** er som selvstændig, har man opsat en række betingelser, der blandt andet eliminerer lønmodtagere med små hobbyvirksomheder.

En skatteyder registreres ikke med ligningsartkode som selvstændig, hvis pågældende har en A-indkomst, der er større end 130.000 kr. men samtidig har et overskud af virksomhed, der er mindre end A-indkomsten. Hvis en skatteyder derimod har en A-indkomst mindre end de 130.000 kr. fastholdes ligningsartkoden som selvstændig, også selvom der hverken er selvangivet over- eller underskud af virksomhed.

I statistikken fra 2005, er selvstændige landbrugere og medhjælpende ægtefæller lagt sammen med de selvstændige i byerhverv.

Kilde

Datagrundlaget er udtræk fra Danmarks Statistik, Statistikbanken samt udtræk fra Told- og Skattestyrelsens statistikkørsel, nr. 39 for 2004, nr. 40 for 2005 og nr. 45 for 2006.

Henvendelse

Yderligere oplysninger kan fås ved henvendelse til Linda Svane Andersen, tlf. 89 40 21 81. En tilsvarende information for indkomstforholdene i 2005 er offentliggjort i indeværende serie i december 2006.