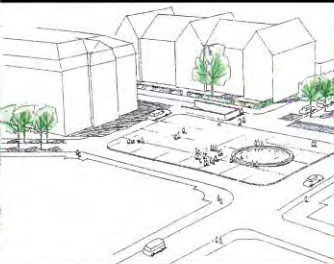


Mellemrummets arkitektur

- et arkitektonisk kvarterløft i Århus



**Mellemrummets Arkitektur
- et arkitektonisk kvarterløft**

Udarbejdet af:
Stadsarkitektens kontor,
Byfornyelsesafdelingen, Århus Kommune
v/John Kristensen og
SBS Byfornyelse
v/Allan Pedersen

i samarbejde med

Vejkontoret, Århus Kommune
Naturforvaltningen, Århus Kommune
Torben Schønherr's tegnestue
Birk Nielsens tegnestue
Pluskontoret ApS
Vibeke Rønnow ApS
Per Kristensens tegnestue

Layout:
SBS Byfornyelse v/ Jesper Back

Projektet er støttet af Økonomi- og
Erhvervsministeriet samt Århus Kommune

Tryk:
ARCO Grafisk A/S, Skive

Oplag: 300 stk.

Mere information om projektet kan fås
ved henvendelse til :

SBS Byfornyelse
Fredensgade 36
8000 Århus C

Tlf. 8232 2650

eller

Århus Kommune
Stadsarkitektens kontor
Byfornyelsesafdelingen
Kalkværksvej 10
8000 Århus C

Tlf. 8940 2740

Projektbeskrivelse	4
Mål og idé	4
- Mellemmrummets arkitektur	4
- Arkitektonisk kvalitet	4
- De 8 kommuner	5
Borgerinddragelse og proces	7
- Inddragelse og proces	7
- De 6 projekter kort	8
A. De offentlige byrum	11
Ingerslevs Plads	15
Kirkepladsen	18
Lundings Torv.....	20
B. Bygninger og udearealer	23
Facader	25
Gårdrum	45
Døre	51
Strategi for gennemførelse	75
Ingerslevs Plads	76
Kirkepladsen	77
Lundings Torv	77
Facader	78
Gårdrum	79
Døre	79



Mål og idé

Mellemrummets Arkitektur

Mellemrummets arkitektur - et arkitektonisk kvarterløft er et bypuljeprojekt under Økonomi- & Erhvervsministeriet kaldet "De 8 kommuner". Projektet skal fremme arkitektonisk kvalitet i boliger, bygninger, bebyggelser, gårdrum, byrum og byer. Det skal motivere borgere til at vælge arkitektonisk kvalitet.

Byrummenes- og bygningernes struktur, stemning og forløb giver os gode eller dårlige oplevelser. Den arkitektoniske egnethed til at understøtte og stimulere bylivet er væsentlig for kvaliteten af det liv, der leves i byen.

Med mellemrummet tænkes på en variation af rum, fra historisk veldefinerede rum i byen som gader, pladser og parker til mere moderne og eksperimenterende rum som smøgen, gårdrummet, restarealer i gårdrummet og byboligens adgangsrum.

Projektet skal udvikle og demonstrere:

- en oplevelsesrig byrumsarkitektur,
- identitetsskabende elementer i kvarteret,
- arkitektoniske idéer og løsninger, der forholder sig til bygningers historie, nutid og fremtid,
- gode bevarende arkitektoniske løsninger såvel håndværksmæssigt som formmæssigt,
- en bevidst holdning til stoflighed, tekstur og farver,
- god boligkvalitet og
- detaljers betydning for bygninger og omgivelser.

Frederiksbjerg er valgt bl.a. fordi kommunen og borgerne i fællesskab har udarbejdet et program for helhedsorienteret byfornyelse, der beskriver en række konkrete indsatser. Her kan nævnes: Sct. Anna Gades skole hvor skolegård, udendørsarealer mv. er fornyet. I Ole Rømers Gade er der arbejdet med at skabe variation og trafikdæmpning ved hjælp af træplantning og en lille skulpturplads. Alle disse tiltag støttes af Økonomi- & Erhvervsministeriet og Århus Kommune.

Arkitektonisk kvalitet

Målet er at nå skridtet videre end kun renovering af selve husene ved at nå fra det store offentlige rum over kvarterstorvet og gadens facader ned til det private gårdrum og adgangsdøre – sammenhængen fra det store offentlige rum ned til den private adgangsdør. Forståelsen for arkitektonisk kvalitet skal højnes og gøres synlig i bybilledet.

Beslutningsprocesser er vidt forskellige afhængig af, om man er offentlig myndighed, en ejer eller en lejer, der står som initiativtager/bygherre. Vi bevæger os i metodeprojektet i det mellemrum, hvor helheden skal indarbejdes både arkitektonisk, praktisk og økonomisk.

I denne rapport gennemgås rækken af de forskelligartede projekter ved at kategorisere projekterne og dermed anbefalingerne i Offentlige byrum samt i Bygninger og ude - arealer. De Offentlige byrum omhandler i nævnte rækkefølge Ingerslevs Plads, Kirkepladsen og Lundingsstov. Projekterne sættes først ind i en større sammenhæng, hvorefter de gennemgås i detaljen.



Bygninger og udearealer omhandler facadebearbejdnings på Jægergårdsgade, gårdrum ved Lundingsgade/Ole Rømers Gade og dørpartier i ejendomme på Ingerslevs Plads og Dalgas Avenue. Eksisterende forhold og analyser fører frem til en række anbefalinger af en arkitektonisk behandling af henholdsvis facader, gårdrum og dørpartier.

Skilleblade angiver skiftet fra projekt til projekt. Det har ydermere den fordel, at afsnittene særskilt kan publiceres til brug for anbefaling og vejledning i konkrete bygge- eller anlægssager. Til slut anføres projekternes aktuelle stade samt en strategi for yderligere gennemførelser.

De 8 kommuner

Demonstrationsprojektet *De 8 kommuner* er blevet til på baggrund af det tidligere By- og Boligministeriums bypolitiske perspektiv- og handlingsplan *Fremtidens By* fra 1999. Projektet er et praktisk orienteret demonstrationsprogram og har 2 overordnede byudviklingstemaer: *partnerskaber* og *borgerinddragelse*. Det er gennemført i perioden 1999 - 2002 i samarbejde med 8 bykommuner, som er udvalgt med henblik på geografisk spredning og forskellighed hvad angår størrelse.

Projektet er inddelt i 3 faser: en *erfaringsopsamlingsdel*, en *metodeudviklingsdel* og en *projektudviklingsdel*. Århus Kommune har sammen med Assens, Haderslev, Horsens, Hvidovre, København, Slagelse og Thisted indgået i erfaringsopsamlings- og metodeudviklingsdelen. Projektudviklingsdelen har efterfølgende foregået separat i de enkelte kommuner. I Århus har man således udvalgt Frederiksbjerg Øst til denne del.

Udgangspunktet for metodeudviklingsprojektet er, at *partnerskaber* og *borgerinddragelse* vil være vigtige temaer i fremtidens byplanlægning og byfornyelse.

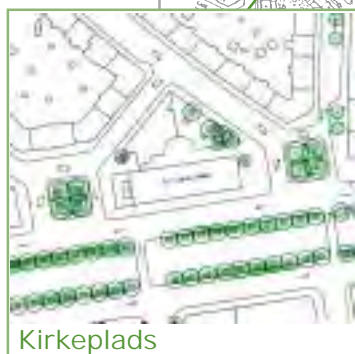
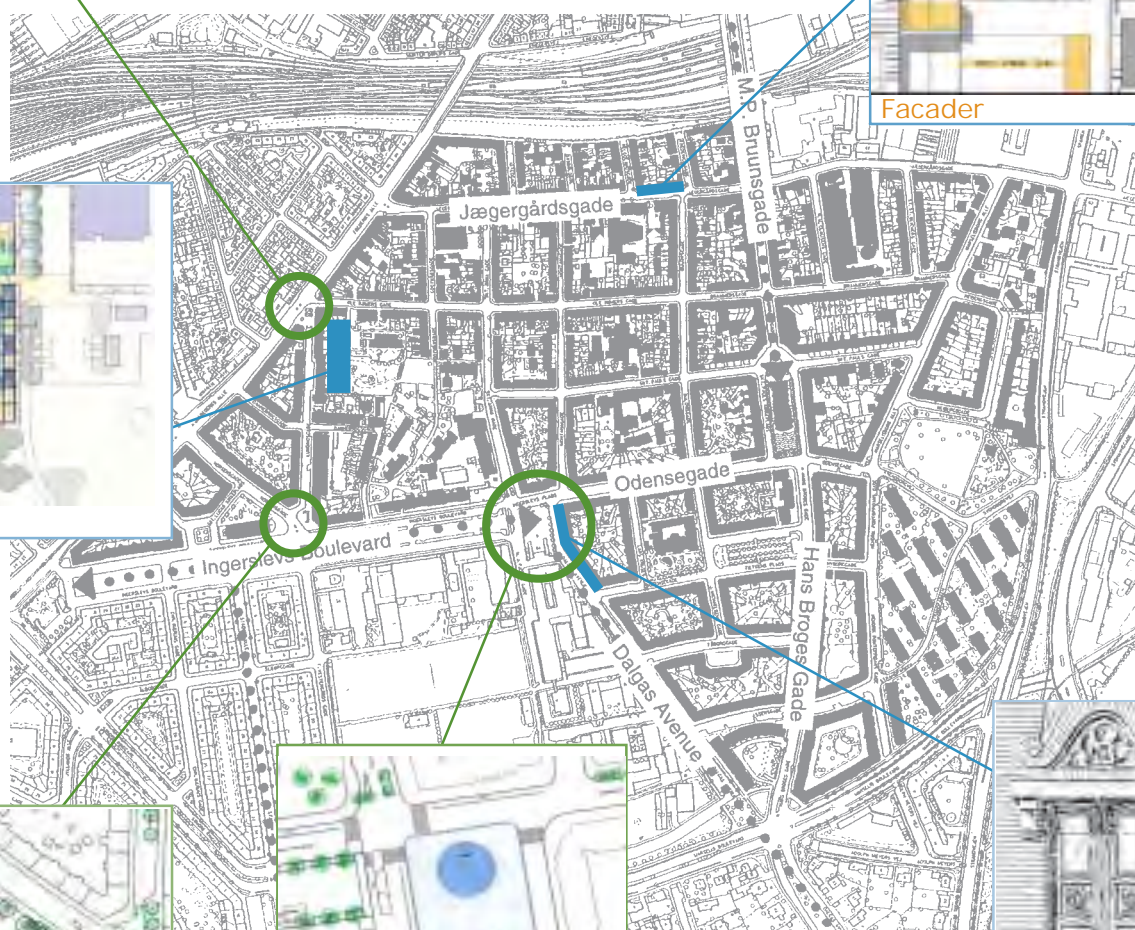
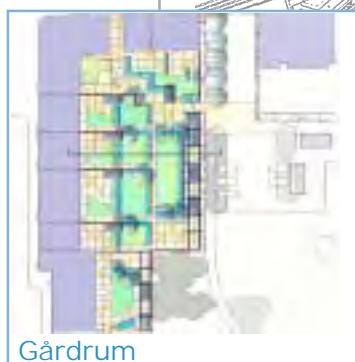
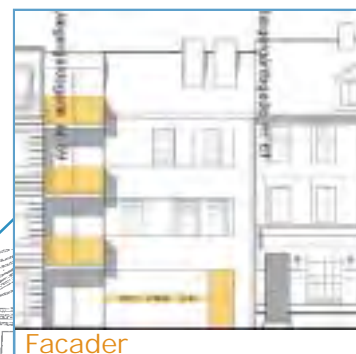
Partnerskaber peger på muligheden af i højere grad at inddrage private midler i fremtidens planlagte byudvikling og tager afsæt i en mulig *alliance* mellem byens mange aktører, herunder myndigheder, investorer, erhvervsliv og beboere.

Borgerinddragelse peger på muligheden for på et tidligt tidspunkt at inddrage lokale aktører i planlægningen og tager afsæt i byen som ramme om et moderne, demokratisk dannelses- og velfærdsprojekt.

I samarbejde med de 8 deltagende kommuner er i alt 8 projekter gennemført med det formål at formidle praktiske erfaringer med dannelse af *partnerskaber* og gennemførelse af *borgerinddragelse* i den *kommunale* planlægning.

Ved udvælgelsen er der lagt vægt på projekter, som omfatter byggeri og anlæg, og på projekter, som er placeret indenfor bygrænsen. Hensigten har været at belyse metoder til at udnytte samfundets investeringer i byggeri og anlæg i en folkelig og demokratisk beslutningsproces samt at undersøge praktiske modeller for en bæredygtig alliance mellem private og offentlige partnere.

Når de 8 kommuner har gennemført projektudviklingsdelen vil disse erfaringer med dannelse af partnerskaber og borgerinddragelse blive opsamlet og formidlet gennem projektet "De 8 kommuner".



Indsatsområderne på Frederiksbjerg



Inddragelse og proces

Borgerne har været inddraget til henholdsvis en workshop 11. september 2001 og et offentligt orienteringsmøde 1. november 2001. Begge møderne foregik centralt i området. Workshopen i Frederiksbjerg beboerhus og orienteringsmødet i Aulaen - begge lokaliteter hører hjemme på Sct. Anna Gades skole på Frederiksbjerg Øst. Herudover har de direkte involverede parter indgået som dialogpartnere gennem hele forløbet.

Fem tegnestuer har været inviteret og engageret til at udvikle de enkelte projekter frem mod en række dialogskitser til diskussionen med områdets beboere.

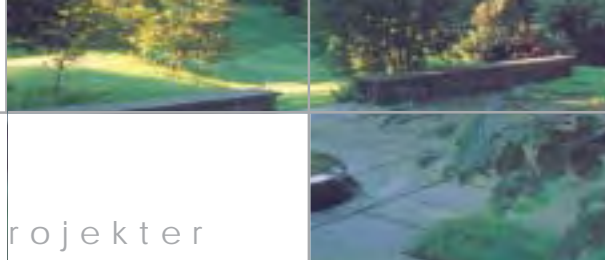
Projektgruppen, der repræsenterer Stadsarkitektens Kontor, Byfornyelsesafdelingen i Århus Kommune og SBS Byfornyelse har således udvalgt og beskrevet lokaliteterne, hvorefter repræsentanter for kommunens vej- og naturforvaltninger, tegnestuerne og projektgruppen – tilsammen benævnt følgegruppen – har diskuteret mangt og meget i den række af værkstedsmøder, der skulle kvalificere indhold, behandling og arkitektur frem mod en direkte involvering af i første omgang de direkte involverede personer og helt frem til en præsentation for kvarterets borgere.

Projekterne er udvalgt primært ud fra ønsket om at få et „snit i skala“, som spænder fra det store offentlige byrum ned til den private adgangsdør. Desuden hænger valg af projekter naturligt sammen med de muligheder, der nu engang er på Frederiksbjerg Øst. Projekterne er valgt således, at de handler om mere end selve bygningerne, nemlig også om pladser, gader og gårdrum. Således fås et bud på et helhedsbillede opnået gennem en arbejdsproces med arkitektonisk kvalitet som tema.

Workshopen afholdtes i Frederiksbjerg Beboerhus med deltagelse af de direkte involverede personer – ejere, lejere, gade- og beboerforeninger. Her blev en række dialogskitser af de fem konkrete delprojekter præsenteret og efterfølgende diskuteret. Med de indkomne kommentarer kunne gruppen således bringe det samlede projekt frem til den række skitseprojekter, som borgerne blev præsenteret for på et orienteringsmøde i Sct. Anna Gade skoles Aula på Frederiksbjerg Øst. Følgegruppen og de involverede mødte en række borgere, der var mødt frem for at deltage i diskussionen.

Bearbejdningen herfra har ført frem til udarbejdelsen af denne rapport, der skal tjene til inspiration for fremtidige beslutninger – bygnings- eller anlægsmæssigt – privat eller offentligt.

Processen følges op af en strategi for gennemførelser sidst i rapporten, hvor dele af projekterne søges realiseret og virke som gode arkitektoniske repræsentanter for Mellemmrummets arkitektur.



De 6 projekter kort

De 6 projekter er udvalgt for at repræsentere det snit i skalaen, som projektet samlet set skal udtrykke. Vi bevæger os fra bydelstorv over kvarterstorv, lokaltorv, gårdrum, facader ned til detaljen i dørene.

Bydelstorv



Torben Schønherr's Tegnestue har på Ingerslevs Plads forholdt sig til byplanmæssige forhold som trafik, udsigt, sammenhænge, eksisterende anlæg, design og materialer. Projektet tager udgangspunkt i, at Ingerslevs Plads etableres som en ø med et cirkulært spejlbassin i aksepunktet mellem Ingerslevs Boulevard og Dalgas Avenue.

Kvarterstorv



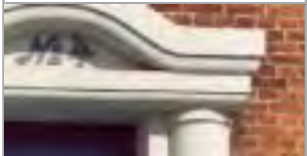
Birk Nielsens Tegnestue har udarbejdet et oplæg til Lundings Torv strækkende sig hen over Frederiks Allé, hvor trafik – gående, cyklende og kørende, design, byinventar og materialer er analyseret i et oplæg, hvor der bliver plads til ophold og fornuftig trafikafvikling i sammenspil med, at belægning og inventar foreslås ændret.

Lundings Torv udgør en helhed i sammenhæng med de planlagte tiltag ved Rådhuset/Musikhuset og Harald Jensens Plads.

Lokaltorv



Torben Schønherr's Tegnestue har på arealet øst for Lucas Kirke, hvor Lundingsgade, Horsensgade og Ingerslevs Boulevard støder sammen etableret en firkantet plads i sammenhæng med Lundingsgade, Horsensgade og Ingerslevs Boulevard. Et symmetrisk modspil til pladsen i den anden ende af kirken.



Facader



PlusKontoret ApS har analyseret på flere forskellige strategier inden for facade-renovering. De har søgt at få bygningerne til at fremstå som én helhed, at skabe harmoni mellem etagerne samt at få husene til at stå på jorden. Facaderne langs Jægergårds-gade 55 - 69 har været udvalgt som eksempelfacaderne. Jægergårds-gade er valgt, da den peger frem mod en prioriteret indsats mod bydelens handelsgade.

Gårdrum



Vibeke Rønnow ApS har lavet et forslag, der tager udgangspunkt i indretning af et intimt gårdrum. Der er set på mulighederne i gårdrummene i karréhjørnet Ole Rømers Gade/Lundingsgade. Målet er, at mindre gårdrum kan bearbejdes i en arkitektonisk kvalitet, der fremmer lysten til ophold.

Dørene



Per Kristensens Tegnestue har arbejdet med adgangsdøre ved Ingerslevs Plads og Dalgas Avenue. Adgangspartierne er set i sammenhæng med den eksisterende arkitektur. Igen her er det målet, at f.eks. dørudskiftninger udsættes for en arkitektonisk kvalitetsvurdering for at nå et resultat, der respekterer den eksisterende ejendom.





Offentlige Byrum



Ingerslevs Plads

15 - 17

Torben Schønherr's tegnestue

Kirkepladsen

18 - 19

Torben Schønherr's tegnestue

Lundings Torv

20 - 22

Birk Nielsens tegnestue



Indledning

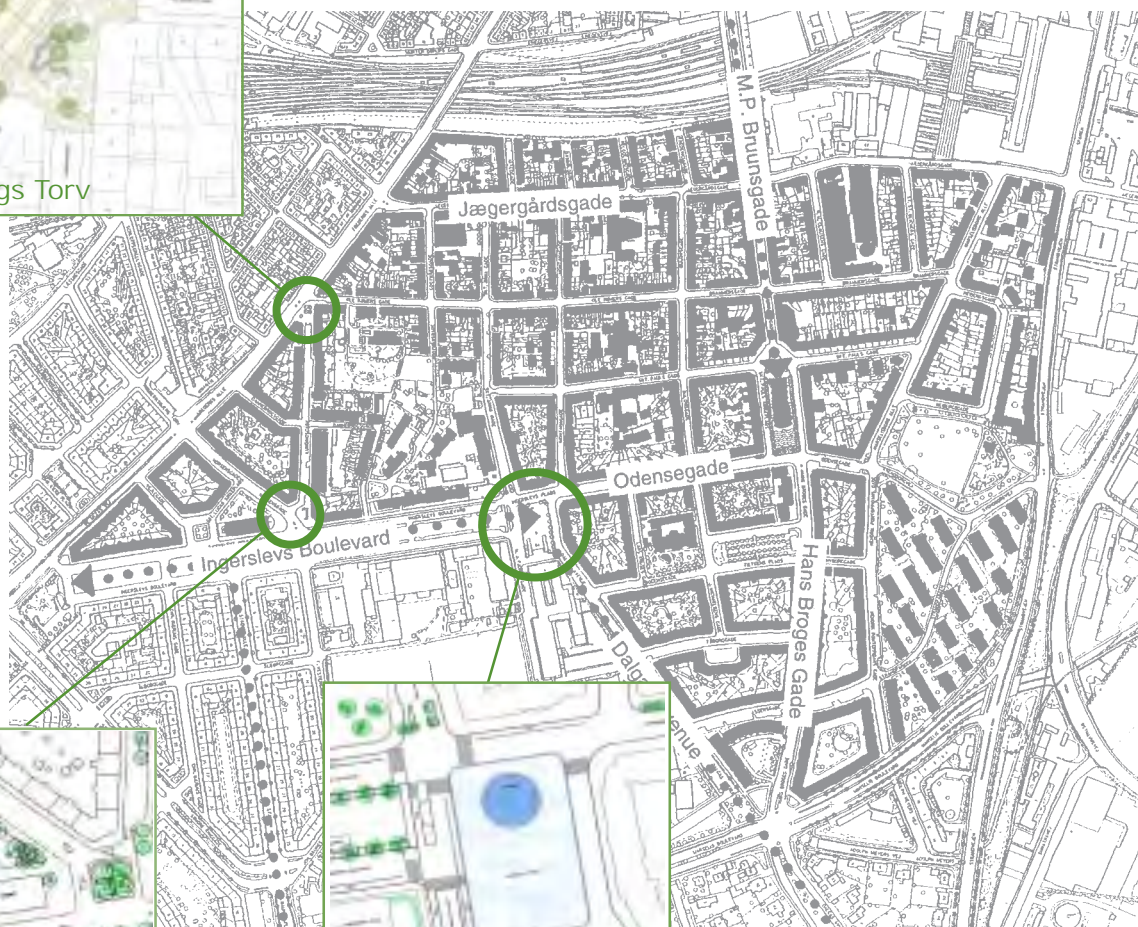
Vores fælles motto for arbejdet med mellemrummets arkitektur har været at aktivere og stimulere den daglige oplevelse af byens forskellige rum og arkitektoniske detaljer.

Med udgangspunkt i de dele af Ch. Ambt og Hack Kampmanns byplan for Frederiksberg Øst som er blevet realiseret og den karakterfulde karréstruktur kan man i dag tydeligt opleve og aflæse bydelens rumlige hovedstrukturer. Der er tale om byrum i stor skala, som modsvarer bygningernes høje vægge og samtidig forholder sig til det store landskabsrum med Århus Bugt og Marselisborg skovene.

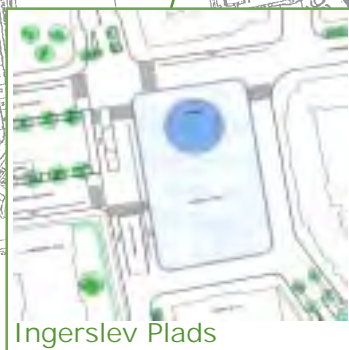
I bearbejdningen af Ingerslevs Plads og den lille plads øst for Sct. Lukas Kirke har udgangspunktet været en helhedsvurdering af de bymæssige og landskabelige hovedstrukturer i Frederiksberg Øst samt en videreføring af hovedideéen fra tegnestuens vinderforslag i konkurrencen om Ingerslevs Boulevard fra 1993.



Lundings Torv



Kirketorv



Ingerslev Plads

De bearbejdede offentlige byrum på Frederiksberg



Ingerslevs plads

Ingerslevs Plads er pladsen, hvor de 2 store gaderum, Ingerslevs Boulevard og Dalgas Avenue, møder hinanden. Fra pladsen, som ligger på et landskabeligt højdepunkt, kan man opleve at være midt i bydelens markante karréstruktur, og samtidig er forbindelsen til Århus Bugt og Marselisborgskovene nærværende.

For at understrege pladsens betydning som omdrejningspunkt for disse gaderum foreslås, at Dalgas Avenue bearbejdes som et sammenhængende forløb fra Ingerslevs Plads til Filtenborg Plads. Avenuens unikke kileform styrkes ved en beplantning af lindetræer langs fortovene, og den grønne midterrabat fra Marselis Boulevard til Filtenborg Plads ryddes for beplantning. Hermed skabes et frit udkig fra Ingerslevs Plads over Århus Bugt til Samsø.

Ingerslevs Boulevard er det store grønne parkbyrum, som forbinder Ingerslev Plads med Harald Jensens Plads. Det store midterrum, som afgrænses af de nyplantede træerækker, måler 21 m x 500 m og benyttes til alle former for midlertidige aktiviteter, som kan foregå på den åbne flade, såsom torvehandel, boldspil o.lign.

Harald Jensens Plads er primært et byrum, hvor 2 af byens store trafikale veje krydser hinanden.

Som hovedidé foreslås, at Harald Jensens plads beplantes med træer på en bund af grus for at skabe et roligt billede som modvægt til den dynamiske trafikale situation.

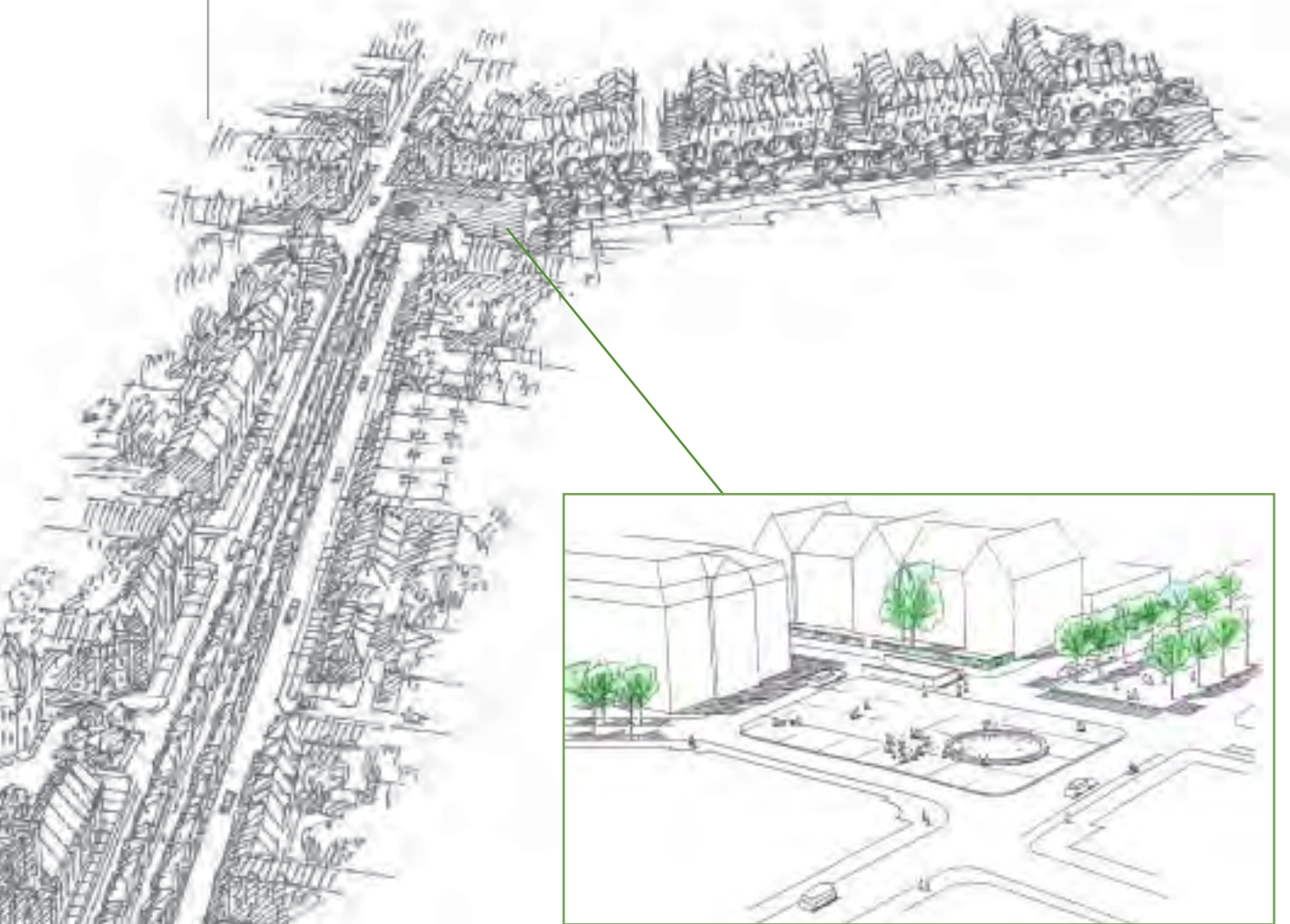


Ingerslevs Plads



Ingerslevs Plads er i modsætning til Harald Jensens Plads en åben plads, som ligger omgivet af undervisningsinstitutioner. Pladsen markeres af en høj bred kantsten i granit, som adskiller opholdsarealet fra trafikken. På pladsens højdepunkt – i skæringspunktet for de 2 gaderums akser – placeres et spejlbassin med en diameter på 19 m som pladsens faste inventar. Den store vandflade med en lav kant, som udformes med en siddekant, spejler himlen og kan benyttes som et legeelement. Samtidig brydes belægningsfladen, hvor den eksisterende granitbelægning af chaussesten genbruges.

For at fremhæve, at Ingeniørhøjskolen er pladsens hovedbygning, flyttes den eksisterende parkeringskælders ned- og opkørsel væk fra selve pladsen. Den nye ned- og opkørselsrampe placeres i Fjordsgades kørebane, som hermed lukkes for bilister. Det eksisterende private lejemål på parkeringskælderen udløber i år 2006, og kælderen kan herefter indrettes som offentlig parkeringskælder. Mulighederne for at udvide parkeringskælderen i dybden vil blive undersøgt samtidig med en kortlægning af parkeringsbehovet i lokalområdet i det videre forløb frem mod realisering af projektet.



Den nye Ingerslevs Plads



Trafiksituationen for de bløde trafikanter afklares ved at tilføje nye fodgængerovergange og cykelstier, hvorved Ingerslevs Plads bliver inddraget som en aktiv plads, som man færdes henover.

Den åbne plads kan indtages af forskellige midlertidige aktiviteter, således at pladsen har skiftende status og kan opleves både som et "tomt" rum til et "fyldt" aktivitetsrum, hvilket modsvarer områdets skiftende behov.

Ingerslevs Plads vil blive det naturlige mødested – på vej til og fra de forskellige institutioner eller på torvedagene, hvor der om sommeren f.eks. kan etableres en mobil kaffebod.

Samtidig fastholdes den store landskabelige skala ved oplevelsen af at stå midt i bydelen og kunne skue både over hav og skov og Ingerslevs Boulevards grønne rum.



Belægningsforhold - den nye Ingerslevs Plads



Pladsen øst for Sct. Lukas Kirke

Øst for Sct. Lukas Kirke etableres en pladsdannelse, hvor Horsensgade, Lundingsgade og Ingerslevs Boulevard støder sammen.

Hovedidéen tager udgangspunkt i den arkitektoniske bearbejdning af Sct. Lukas Kirke's nærområde med det nye sognehus og kirkehavn. Dette område er tænkt som en ø, hvor en ensartet belægning skaber den samlende flade, hvorpå de forskellige bygningsdele står. Den eksisterende lille plads med de store kastanje træer foran kirkens hovedtrappe danner i dag en rolig grøn opholdsø, som er med til at forankre kirken til den omkringliggende karréstruktur.

Denne pladsdannelse med kastanje træer gentages som motiv på den modsatte side af kirken ud for Lundingsgade. Dette er med til at afklare de rumlige forhold og skabe balance og sammenhæng i belægning og beplantning omkring Sct. Lukas Kirke. Pladsen er en grusflade med 4 kastanje træer, som er hævet 2 trin over kantstensniveau. Dette definerer og beskytter pladsen som opholdsplads. Trafikken afvikles omkring øen, hvorved den gennemgående trafik fra Ingerslevs Boulevard via Horsensgade til Frederiks Allé trafikdæmpes. Der etableres en dobbeltrettet cykelsti øst for den lille plads, således at den velbenyttede cykelrute fra Lundings Torv til Ingerslevs Boulevard markeres og sikres trafikalt.



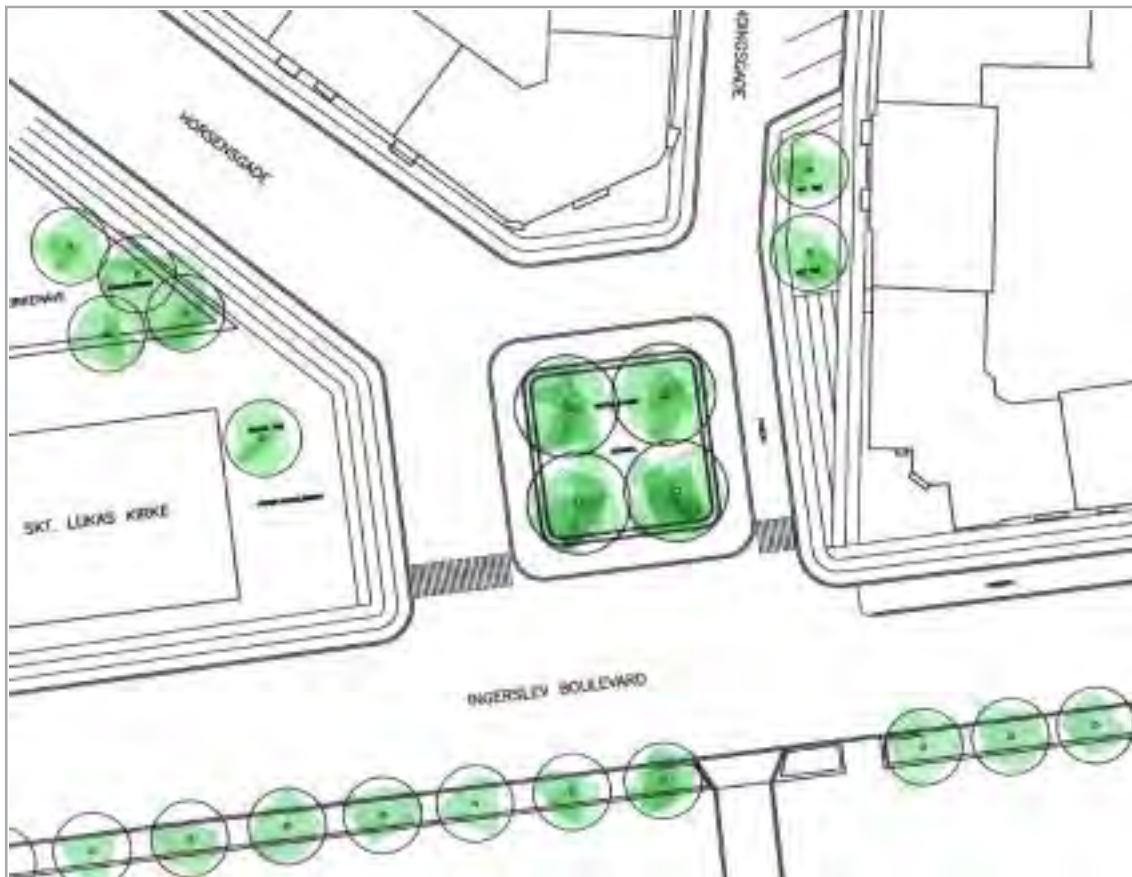
Den nye plads ved kirken



Luftperspektiv fra vest



Trafikstruktur



Belægningsforhold



Lundings Torv

Lundings Torv er mod nordøst og syd afgrænset af markante bygninger, der med karakteristiske tårne og karnapper skaber en god ramme omkring pladsen, og markerer passagerne mod henholdsvis Lundingsgade og Ole Rømers Gade.

Mod vest/nordvest smelter Lundings Torv rumligt set sammen med Frederiks Allé – en funktionel og byarkitektonisk løsning for Lundings Torv må derfor nødvendigvis ses i sammenhæng med Frederiks Allé.

På positivsiden er Frederiks Allé en af byens væsentlige handelsgader – på negativsiden er gaden stærkt domineret af intens biltrafik, der udgør en væsentlig barriere mellem gadens østlige og vestlige side. Samtidig savnes generelt arkitektoniske kvaliteter i gadens design og rumforløb.

Med henblik på at bibringe Frederiks Allé karakter og egenart samt skabe trafikafklaring og sikkerhed, foreslås denne omdisponeret, således at der etableres cykelsti i begge sider, kørebaner centralt adskilt af midterhelle samt brede fodgængerarealer mod facaderne.

Som oprindeligt foreslås etableret en træallé, der vil bidrage til at skabe et homogent og sammenhængende gadeforløb. Ud for Lundings Torv afbrydes alléen, og der skabes åbenhed og rumlig sammenhæng mellem gade og torv. Denne sammenhæng understreges yderligere af belægningen, som gives materialemæssig sammenhæng fra facade til facade og derved bidrager til at binde Frederiks Allé sammen på tværs.

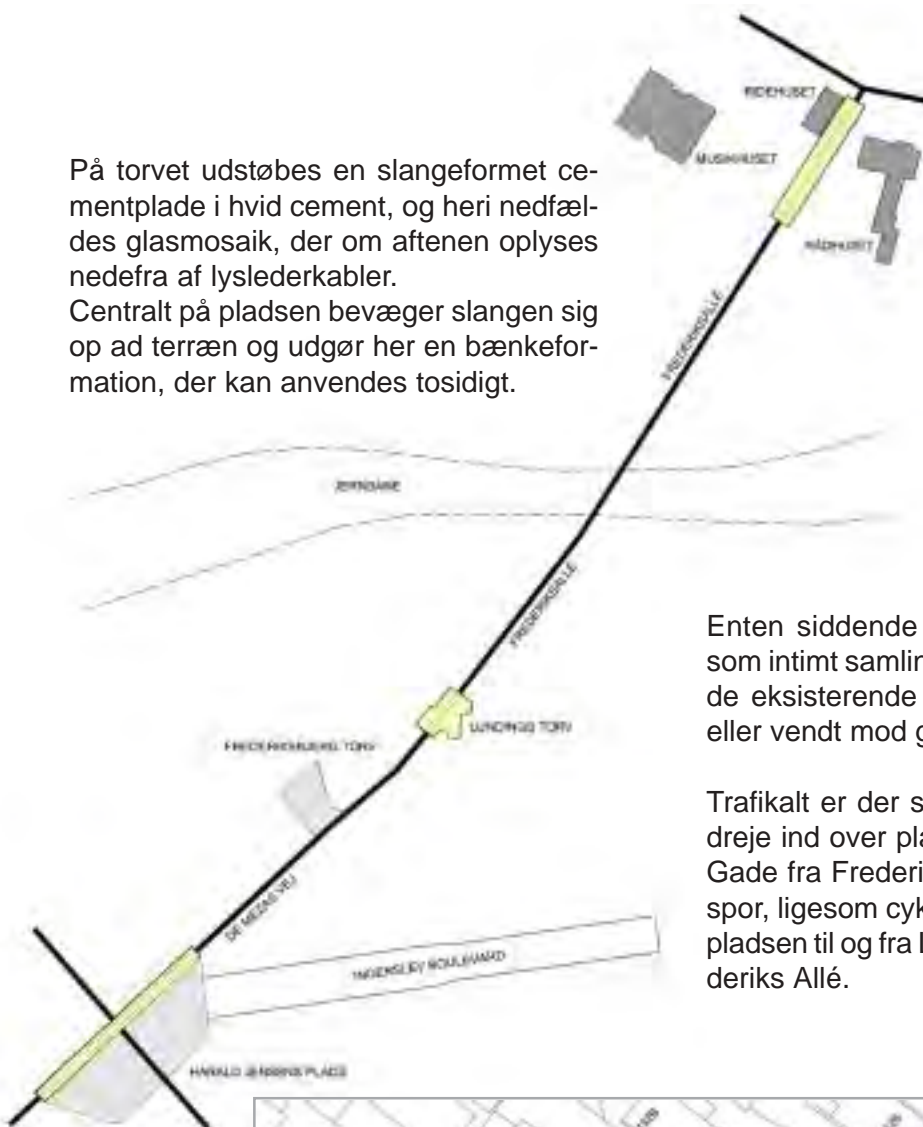


Fremtidig

På torvet udstøbes en slangeformet cementplade i hvid cement, og heri nedfældes glasmosaik, der om aftenen oplyses nedefra af lyslederkabler. Centralt på pladsen bevæger slangen sig op ad terrænet og udgør her en bænkeformation, der kan anvendes tosidigt.

Enten siddende bortvendt fra gaden som intimt samlingssted under løvet af de eksisterende træer, der bevares - eller vendt mod gaden og bylivet.

Trafikalt er der stadig mulighed for at dreje ind over pladsen til Ole Rømers Gade fra Frederiks Allé's nordgående spor, ligesom cyklister frit kan passere pladsen til og fra Lundingsgade og Frederiks Allé.





Dette nye Lundings Torv opprioriterer de svage trafikanter, og forbedrer det tværgående forløb af Frederiks Allé, kan ses i sammenhæng med en tilsvarende foreslået pladسدannelse til sambinding af Musikhuset og Rådhusparken samt en tværbinding af Frederiks Allé ved Haralds Jensens Plads. Disse tiltag vil sammen med alléen bidrage til at dæmpe trafikshastigheden på Frederiks Allé, samt etablere et smukkere og mere attraktivt gadeforløb, til glæde for både brugere, borgere og handlende på strækningen.



Projektet søges gennemført i 2 etaper.
1. etape er eksisterende torveplads og de tilstødende veje samt beplantninger.
2. etape omfatter arealet på tværs af Frederiks Allé, der afventer afklaring af vejens status i større sammenhæng.





Bygninger og udearealer

■ Facader 25 - 44

Pluskontoret Aps.

■ Gårdrum 45 - 50

Vibeke Rønnow Aps.

■ Døre 51 - 74

Per Kristensens tegnestue



Facader
Jægergårdsgade



Kortudsnit Jærgårdsgade

Udgangspunktet for renovering af facade-rækken er kvarterets og gadens identitet, her et lokalt boligområde med en forretningshovedgade - en slags provinsiel landsby i byen.

Frederiksbjerg er et kvarter i markant udvikling, byhusene bliver sat i stand og stiger i pris, nye butikker åbner, andre får nye facader. Trendsættere kommer til. Kvarteret får langsomt nyt liv. Folk begynder at sidde på fortovscaféerne.

Det er vigtigt, at denne udvikling følges op, det er i beboernes interesse, at kvarteret bliver stadig mere behageligt at bo i. Det er i bygningsejernes interesse, da ejendomsværdierne stiger, og det er i butiksindehavernes interesse, da der kommer mere gang i forretningslivet.



Jærgårdsgade - i dag



Jærgårdsgade - efter foreslået facaderenovering



Jærgårdsgade 55-69



målsætninger

Jægergårdsgade

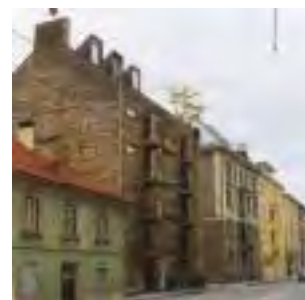


Jægergårdsgade 59

Der er flere parametre, som har betydning for facaderenoveringen:

- At gadens identitet understreges, at de nye strømninger styrkes, at det bliver et stadigt mere attraktivt gademiljø for alle; fodgængere, cyklister og bilister.
- At butiksfacaderne opgraderes, bliver smukke i gadebilledet, skaber en god forbindelse mellem butik og gaderum, samt at butikkerne får mulighed for at gøre opmærksom på sig selv og sælge sine varer på en ønskværdig facon.
- At Jægergårdsgade forbliver en gade med boliger i de øverste etager - en gade hvor der leves, hvor der også er liv efter forretningernes lukketid. Derfor er det vigtigt at give adgangsdørene til trappeopgangene en identitet, fremhæve dem som beboelsesdøre, ligesom man bør bibeholde de gamle boligers kvaliteter samt tilføje nye ved restaurering.





Det drejer sig om at respektere det gamle, hvor der er kvaliteter og være ærlig over for tiden og det nye, man tilføjer.

Vi vil gerne imødekomme forskelligheden, i gaderummets store rytme er der plads til forskellige små taktslag.

Generelt kan der være tale om flere forskellige strategier inden for facaderenoveringen. Fælles for dem alle er, at det er vigtigt at rense al overflødig „støj“ af facaderne, fjerne store skilte samt facadebeklædning, der disharmonerer med det oprindelige hus. Søge at få bygningen til at fremstå som én helhed, skabe harmoni mellem etagerne, få linierne til at flugte med hinanden vertikalt samt at få huset til at stå på jorden. Ved således at skrabe nyere lag af bygningerne vil man muligvis afdække gamle kvaliteter, der bør respekteres og istandsættes.

Desuden er det gældende at:

- Husnumre bør placeres ved indgangsdøren og være let læselige.
- Kviste bør udformes under hensyntagen til bygningens linier.
- Affaldsspande skal væk fra gadebilledet.
- Kabelskabe bør fjernes fra facaden, disse kan placeres i tilgængelige gårde, porte og opgange eller bag paneler, der er en integreret del af facaden, især kan disse indarbejdes smukt i nye facader.
- Skiltningen er et generelt problem, idet den ofte er overdimensioneret, skærer bygningen over så under- og øvre etager fremstår som to adskilte dele eller skaber disharmoni. Skiltningen bør tage udgangspunkt i den enkelte facade og kan afvikles i form af bogstaver direkte på facaden, tekst på vinduesruden samt udhængende symbolskilte evt. med lys i.
- Handicaptilgængelighed skal søges integreret, hvor det er muligt.



Pluskontoret har valgt at behandle facaden ud fra følgende 3 strategier:

1) Facaden føres tilbage til gammel stil, hvis der er kvaliteter at bevare eller bygge videre på. I tilfælde, hvor der kan være formodning om original bygningsudsmykning i form af kvaderpuds, gesimser, relieffer og andet, der gemmer sig under en nyere beklædning, vil disse elementer komme til at afgøre, hvordan facaden sættes i stand. Det betyder, at beklædning eller andre elementer, der er i disharmoni med den originale facade fjernes samt at nye vinduer og døre skal harmonere i detaljeringsgrad samt placering med resten af facaden. Bevaringsværdige eller fredede bygninger bør behandles efter denne strategi. (nr. 55, 57)



2) Facaden tilføres nye elementer, hvor de ikke kommer i disharmoni med bygningen. Således kan en moderne butiksfacade indpasses i en gammel bygning, hvis den indpasser sig bygningens vertikale linier og ikke skærer huset over, således at stueetage og de øvre etager kommer til at fremstå som to separate dele. Nye vinduer med en anderledes opsprokning, kviste, døre mm. af nutidig karakter kan indpasses, hvis de i detaljeringsgraden svarer til bygningen og i øvrigt tilpasser sig bygningens linier. (nr. 61, 63, 65)



3) Facaden formes på ny med nutidige løsninger. Hvor bygningen ikke fremstår med særlige kvaliteter, kan en helt ny facade opbygges, der respekterer rytmer, højder og placering i gadebilledet. (nr. 59)



facadeanalyse

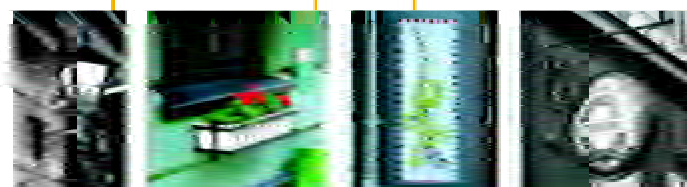
Bevaringsværdige detaljer



Permanente bygningsarkitektoniske detaljer der bør bevares

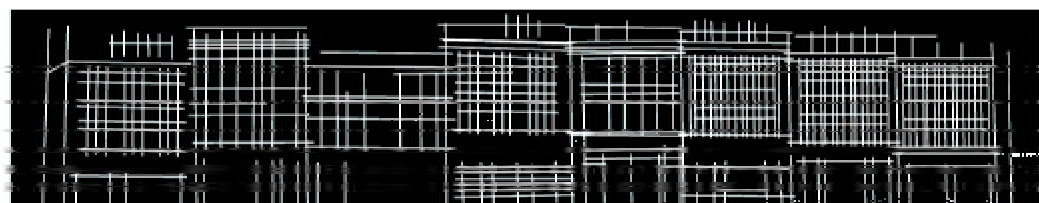
Bevaringsværdige detaljer

Små elementer der bidrager til et facade- og gadeliv og viser brugernes engagement og tilhørsforhold



Mange af bygningerne har arkitektoniske kvaliteter som bør bevares og respekteres. Desuden kan der være vigtige små lamper, blomster eller skilte, der viser beboernes engagement - at de holder af stedet

Detaljer der ønskes fjernet



Analyse der viser forskelligheden i bygningsdetaljeringsgraden, for store afvigelser kan være problematiske, grå felter viser skilte eller andre elementer der skærer facaden over og skiller underetagen fra de øvre etager.

Visse elementer virker forgrimmende i gadebilledet, som f.eks. større dominerende skilte eller vinduespartier der afviger fra den oprindelige facade i detaljeringsgrad. Disse elementer søges fjernet, så facaderækken fremstår harmonisk

facadeanalyse

Eksisterende facaderække



Jægergårdsgade 55 - 69 i dag

Skitseforslag til ny facaderække



Facaderne er hver især istandsat efter én af de tre strategier for facaderenovering (se s. 29)



Jægergårdsgade 55 s. 36



Jægergårdsgade 57 s. 37



Jægergårdsgade 59 s. 38



Jægergårdsgade 61 s. 40



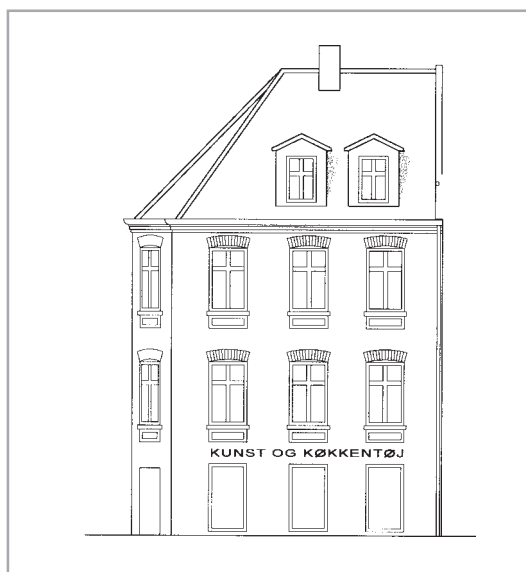
Jægergårdsgade 63 s. 41



Jægergårdsgade 65 s. 42



Jægergårdsgade 67-69 s. 44



Jægergårdsgade nr. 55

FACADEBESKRIVELSE

- hjørneejendom v/Dybbølgade
- -3½ etage
- rødstens mur, rødt tegltag
- stik over vinduer
- muret relief under vinduer på 2. sal
- uensartede vinduer, hvide dannebrogsvinduer/brune termovinduer
- kviste
- tre trin op til trappeopgang, på Dybbølgade
- kabelskab.

KUNST OG KØKKENTØJ

- skifferstensbeklædning fremskudt 10-15 cm ud fra eksisterende mur
- store rene, åbne vinduespartier
- kælderforretning, 60 cm ned / tre trin
- skiltningen er forholdsvis enkel, men skærer facaden over.

VURDERING

Huset har en fin facadedetaljering i de øvre etager, der bør bevares. Det bemærkes, at det er en hjørneejendom, som behandles lige på begge sider af hjørnet.

Vinduer på 1. sal bør udskiftes til hvide dannebrogsvinduer identiske med dem på 2. sal. Facaden omfuges.

Facadebeklædningen i underetagen bør fjernes. Det vurderes, at der er en chance for, at fine gamle relieffer kunne fremkomme under beklædningen.

Vinduespartierne i underetagen udformes, således at linierne kommer til at passe med de øvre etager.

Den gode forbindelse mellem gade og butik bør bibeholdes.

Indgangspartiet til butikken bibeholdes, da det må betragtes som en del af husets oprindelige struktur. Det vurderes, at det ikke er muligt at imødekomme tilgængelighedskrav til butikken.

Skiltningen bør gøres endnu mere simpel, det kunne være bogstaver på facaden. Eller den kunne integreres i vinduesfladen som klistermærker på ruden. Desuden kunne der tilføjes et udhængende skilt.

Kabelskabet bør fjernes.



Jægergårdsgade nr. 57

FACADEBESKRIVELSE

- 3½ etage
- gulmalet kvaderpuds
- fremspring i højre side
- hovedgesims under taget
- hvidmalede gesimser omkring vinduer
- termoruder fra 70'erne
- niveaufri adgang til trappeopgang.

KIRKENS GENBRUG

- store vinduesåbninger i nedslidte aluminiumsrammer
- niveaufri adgang til forretning
- stort skilt, der skærer facaden over.

VURDERING

Huset har i sin øverste del en fin facade-detaljering, der bør bevares.

Vinduerne bør skiftes ud til dannebrogsvinduer, eller vinduer med anden op-sprosnings.

Butiksfacade og skiltning er dybt skæmmende for huset som helhed. Facaden i stueetagen bør underordne sig husets overordnede linier, der er karakteriseret ved fremspring, gesimser og kvaderpuds.

Fremspringet føres helt til jorden med kvaderpuds, således at der skabes et adgangsparti til trappeopgangen med en solid, privat adgangsdør. Der kunne tilføjes et panel til venstre for døren, hvor kabelskab, dørtelefon og belysning kunne integreres, således vil dørpartiet komme til at flugte med vinduerne oven over.

Det eksisterende butiksvindue erstattes af et mindre vinduesparti med dør, hvis linier følger vinduerne i de øvre etager.

Skiltning på vinduesrude samt et udhængsskilt.



Jægergårdsgade nr. 59

FACADEBESKRIVELSE

- 2½ etage
- mansardtag med hhv. skiffer og rød tegl
- hvidmalet pudset mur, fremspring i venstre side
- huset fremstår mere horisontalt end de øvrige huse i rækken, da det er en etage lavere, og taget er meget dominerende.
- indgangen til trappeopgangen er trukket ind under huset, så der opstår en port
- niveaufri adgang.

MC BILL SHAWARMA

- store vinduesåbninger med mange farverige klistermærker på
- niveaufri adgang til forretning, dog trin ned til bagforretning.
- stort skilt, der skærer facaden over.

Skitseforslag til facaderenovering

Jægergårdsgade nr. 59 er det hus, der skiller sig mest ud fra de andre huse i rækken, som er karakteriserede ved deres vertikalitet. Dels er det lavere og har en anden tagform, dels er det langt mindre detaljeret i materialevalget.

Det skønnes, at det vil være nødvendigt at foretage en omfattende facaderenovering eller nedrivning med nybyggeri for øje.

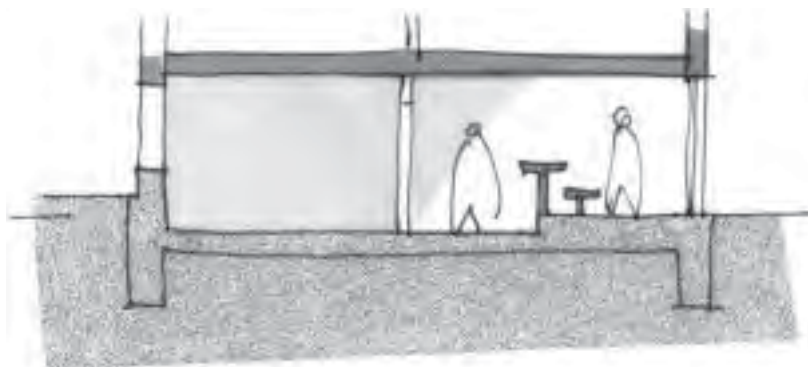
Der er her arbejdet med en konstruktiv udnyttelse af den eksisterende facade ved renovering, og der er givet et forslag til en løsning for husets adgangsforhold samt modernisering af etageplanerne. Mansarden foreslåes udskiftet med en taglejlighed i to planer. Det vertikale element understreges, idet lejlighederne tilføres en altan mod syd, der dels skyder sig ud fra facaden og trækker sig tilbage, og som derved giver en dybde i facaden

Således vil huset blive tidssvarende samtidig med, at det vil kunne give gaden nyt liv ved at tilføre nye materialer og et udtryk, der er nutidigt.



Skitseforslag til boligforbedring og facade-renovering. Planer og snit

Jægergårdsgade 59 efter facaderenovering



principsnit; forretning med niveaufri adgang, lavere bagbutik



Jægergårdsgade nr. 61

FACADEBESKRIVELSE

- 3½ etage
- gulmalet teglmur, rødt tegltag
- hovedgesims under taget
- hvidmalede gesimser omkring vinduer
- dannebrogsvinduer
- kvist
- to trin op til trappeopgang
- brandhane og kabelskab.

JÆGERHYTTEN

- grønmalet kvaderpuds i stueetage
- markise, der skærer facaden over
- to store vinduer med mange opsproninger
- to trin op til baren
- tre ovale skilte mellem vinduerne
- blomsterkummer.

VURDERING

Facaden generelt er harmonisk og kræver ikke de helt store ændringer.

Der er en god overgang mellem underetage og øvre etager, desuden går husets tyngde godt i jorden.

Det mest iøjnefaldende er markisen, der skærer huset over. Der kunne evt foreslåes en markise, som ikke er lukket i siderne - måske tre mindre markiser over hhv. vinduer og dør.

Desuden bør huset blive pudset i de øverste etager, der kunne foreslås en indfarvet puds, som ikke skal males. Stueetagen skal males, så lettere reparationer kan foretages. Der kan foreslås generel farvesætning inden for skalaen af jordfarver, eller gråblå nuancer.

De ovale skilte kunne udskiftes eller suppleres med et udhængende lysskilt.

Lamper og blomsterkasser er elementer, der giver individualitet og som kan bevares.

Kabelskabet bør fjernes, det kunne placeres inde i foropgangen, der er åben i dagtimerne.



Jægergårdsgade nr. 63

FACADEBESKRIVELSE

- 3½ etage
- gråpudset mur, rødt tegtag
- hovedgesims under taget
- hvidmalede gesimser omkring vinduer
- termoruder fra 70'erne
- kvist
- ét trin op til trappeopgang, blåmalet dør
- kabelskabe.

GECKO MODETØJ

- gråmalet puds
- stort forholdsvist nyt vinduesparti med dør til forretning
- ét trin op til butik
- diskret skiltning på ruder, desuden mosaik på mur, der afbilleder en gecko
- gitter bag vindue.

VURDERING

Facaden generelt er harmonisk, og kræver ikke de helt store ændringer. Vinduerne i de øverste etager bør skiftes ud til dannebrogsvinduer, eller vinduer med anden opsprokning for at de skal svare til husets detaljeringsgrad.

Der er en god overgang mellem underetage og øvre etager. Gesimsen mellem stueetagen og 1. sal bør trækkes op på

ny, da den er gået i stykker. Man kunne med fordel gøre det til en gesims med lidt flere profiler for at ramme husets detaljeringsgrad og desuden minimere fladen over butiksvinduet. Husets tyngde går godt i jorden.

Skiltningen er sympatist, hvilket også gælder mosaikken. Butiksfacaden skal pudses op, evt. med en kvaderpudsning, så den kommer til at ligge i niveau med mosaikken. Der er en god forbindelse mellem gade og butik på grund af det store åbne vinduesparti.

Adgangsdøren til boligopgangen bør udskiftes, evt. trækkes den frem til butiksfacaden. Hele vindues- og dørpartiet males, så det kommer til at fremstå som et hele.

Ved udskiftning af butiksvindue, foreslås det, at vinduesrammen udfylder hele hullet uden massivt element i top og side samt at indgangsdøren til opgangen er en integreret del.

Kabelskabet bør fjernes.



Jægergårdsgade nr. 65

FACADEBESKRIVELSE

- 3½ etage
- rødstens mur, rødt tegltag
- hovedgesims under taget
- 4 kannelerede pilastre
- dannebrogsvinduer
- 2 kviste
- to trin op til hhv. trappeopgang og bodega
- sokkel
- affaldsspande foran huset.

BODEGA 65

- den originale kvaderpuds i stueetagen er skjult under en beklædning af brunmalede brædder
- massiv trædør til trappeopgang, separat dør til bodega, stort dårligt dimensioneret vinduesparti over sokkel.
- udhængende ølskilt.

Skitseforslag til facaderenovering

Underetagen er uhensigtsmæssigt udformet på dette ellers smukke hus. I første omgang foreslås bræddebeklædningen fjernet, så den oprindelige kvaderpuds frilægges og repareres. Soklen bør bevares. Fremtidige kabelskabe integreres i soklen.

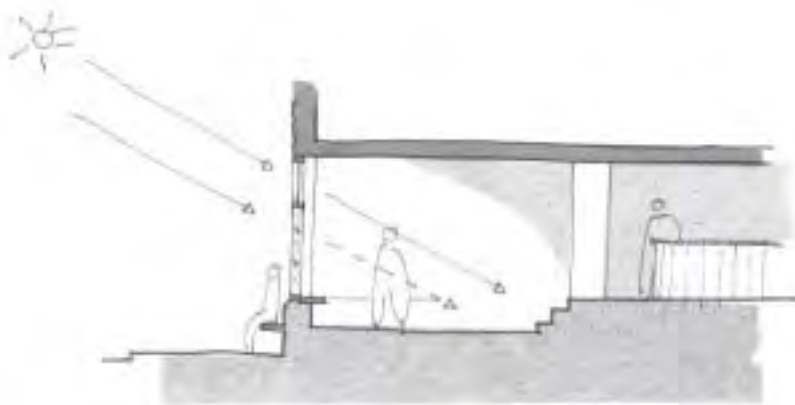
Adgangsdøren til boligopgangen udskiftes til en ny massiv trædør.

Den eksisterende åbning i murværket bibeholdes, vinduespartiet og døren til Bodega 65 udskiftes. Der tænkes etableret en vinduesflade, der dels skærmer for direkte solindfald samt indblik, men lader et difust farvet lys trænge ind i bodegaen.

En bæk tænkes placeret i sokkelhøjde, for at skabe lidt liv i gaden.



Jægergårdsgade 65 efter facaderenovering



principsnit; bæk, translucent/afskærmende vinduesflade, dunkel samt højereliggende bar



Jægergårdsgade nr. 67-69

FACADEBESKRIVELSE

- hjørneejendom v/ Helgolandsgade
- 3½ etage
- rødstens mur, rødt tegltag
- muret konsolgesims
- dannebrogsvinduer med muret stik
- tre kviste
- ét trin op til trappeopgang
- lav sokkel / kælder
- kabelskab.

MIDTKIOSKEN

- kioskfacaden består af et stort vinduesparti samt en separat dør
- ét trin op til kiosken
- skiltningen er yderst dominerende, idet facaden er dækket af PRINCE-reklamer
- gitter bag vindue.

VURDERING

Det bemærkes, at det er en hjørneejendom, som behandles lige på begge sider af hjørnet.

Husene har generelt pæne og harmoniske facader. Vinduerne males.

Murværket bør repareres, renses, omfuges og enkelte sten udskiftes.

Pladekisten har en pæn og enkel butiksfacade, der respekterer huset. Indgangspartiet er i disharmoni med husets stil, og bør fjernes, så man kommer ind til stik og murværk. Hvis dette er ødelagt kan en ny portal mures op.

Midtkiosken bør have skrællet alle reklamerne af. Disse kan erstattes af et udhængende lysskilt, samt begrænset skiltning på ruden. Det anbefales, at man holder vinduesruden transparent eller i det mindste translucent for dels at trække lys ind i kiosken, men også for at skabe en større åbenhed i forhold til gaden.

Det bemærkes, at et totalt forbud mod tobaksreklamer indtræder fra årsskiftet.

Kabelskabet bør fjernes, kan evt integreres i soklen.



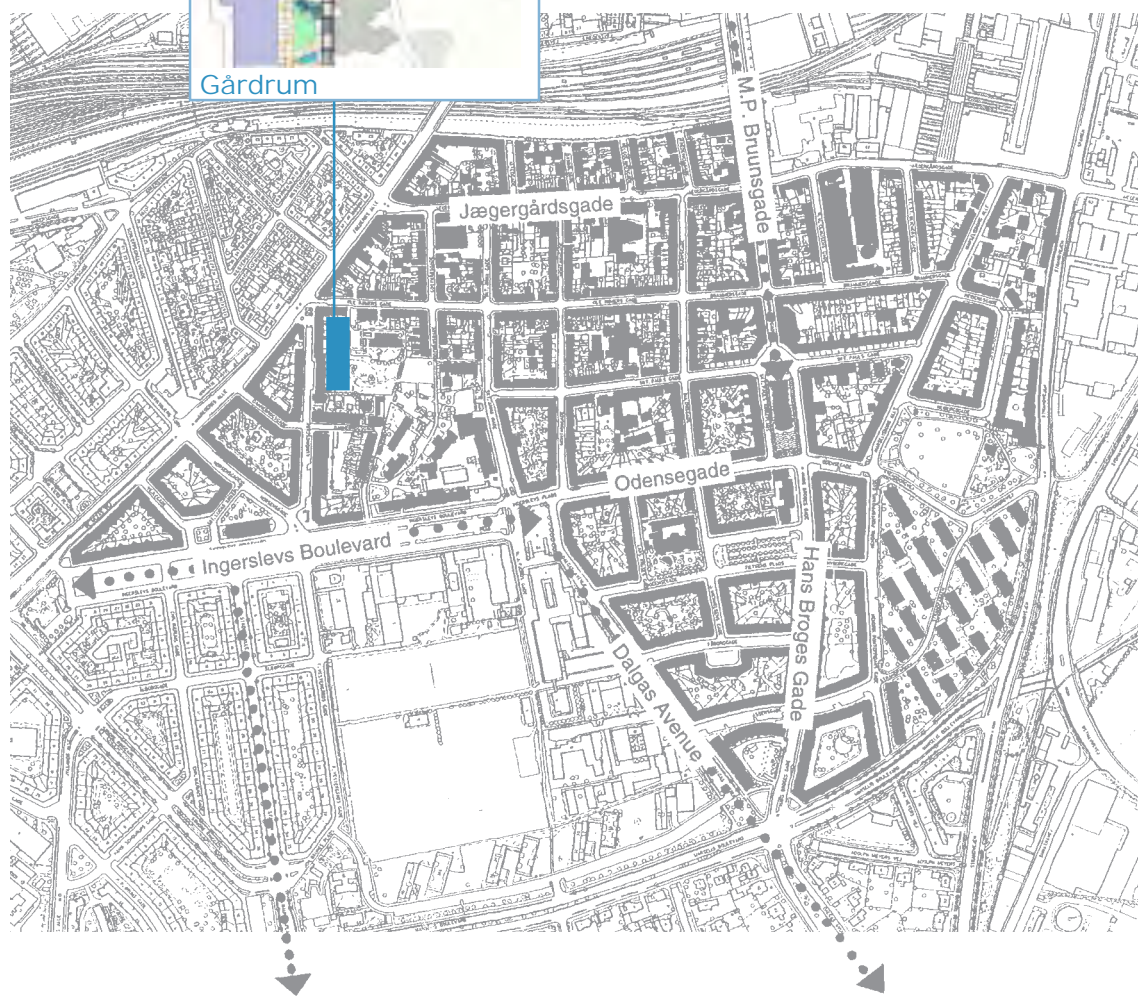
Gårdrum
Lundingsgade
Ole Rømersgade



Udgangspunktet for en bearbejdning af gårdrummet Lundingsgade/Ole Rømers Gade er at skabe et mere intimt gårdrum, der kan bearbejdes i høj arkitektonisk kvalitet.

Det er ønskeligt om hele det beskrevne gårdrum kan forbedres for at sammenhænge og bedre fællesfaciliteter kan fremmes.

Udgangen kan meget vel blive en bearbejdning af et mindre gårdrum, hvor der tænkes meget i detaljer og mulige fremtidssikringer.



Indsatsområderne på Frederiksberg



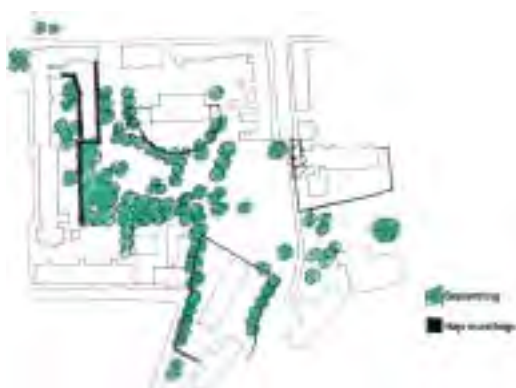
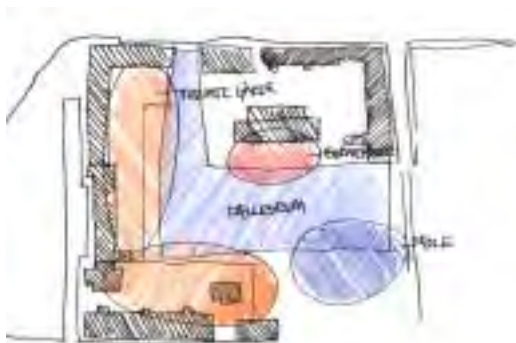
Gårdrum
Lundingsgade 1 - 15
og Ole Rømersgade 2 - 6

Det eksisterende gårdrum er som helhed præget af uhensigtsmæssige og dårlige materialer. Hjørneejendommens gårdrum anvendes primært til parkering.

Herunder er illustreret en række registreringer af eksisterende forhold - også i den store fælles bypark. Indgangene - og specielt den ved Ole Rømers Gade - er interessante også for de nære gårdrum.



Eksisterende gårdrum



Fremtiden kunne byde på et fælles opholdsareal, hvor eksempelvis affaldshåndteringen kunne klares.

Der er i projektet indarbejdet en pergola som bufferzone mod det offentlige rum. Zonen kan klare cykler, affald osv.

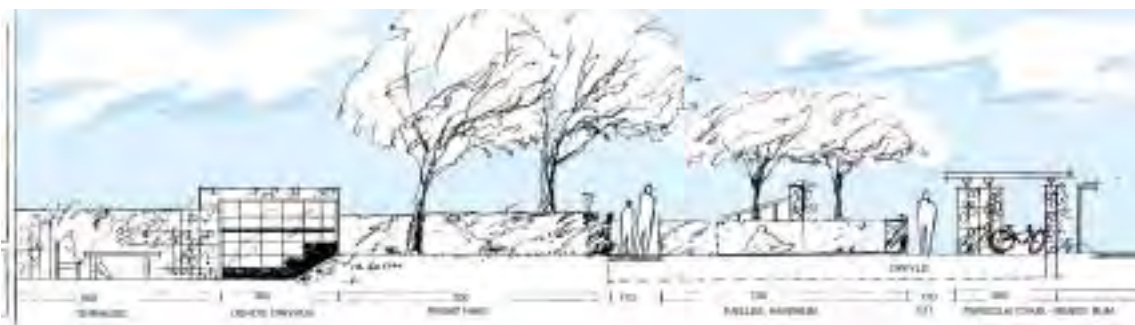
Som det ses af snittet på modstående side kræves en ændring af terrænet.

ny indretning

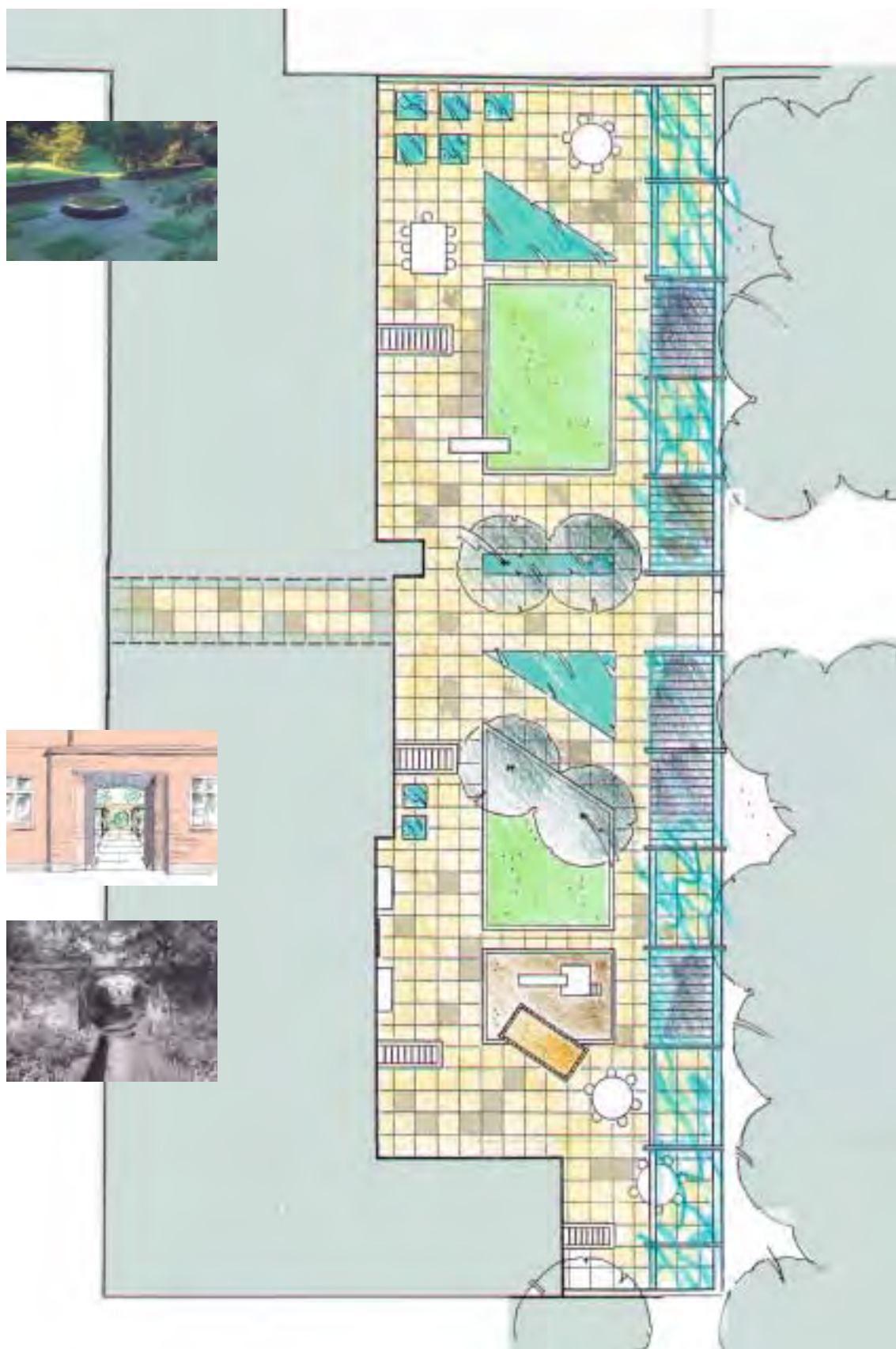


Nye perspektiver

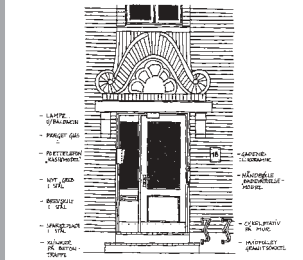
Liv og ...



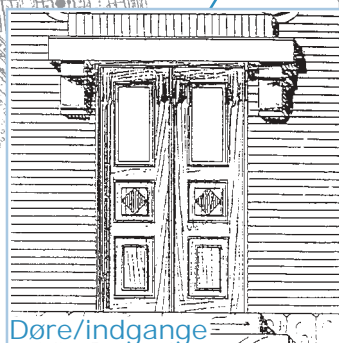
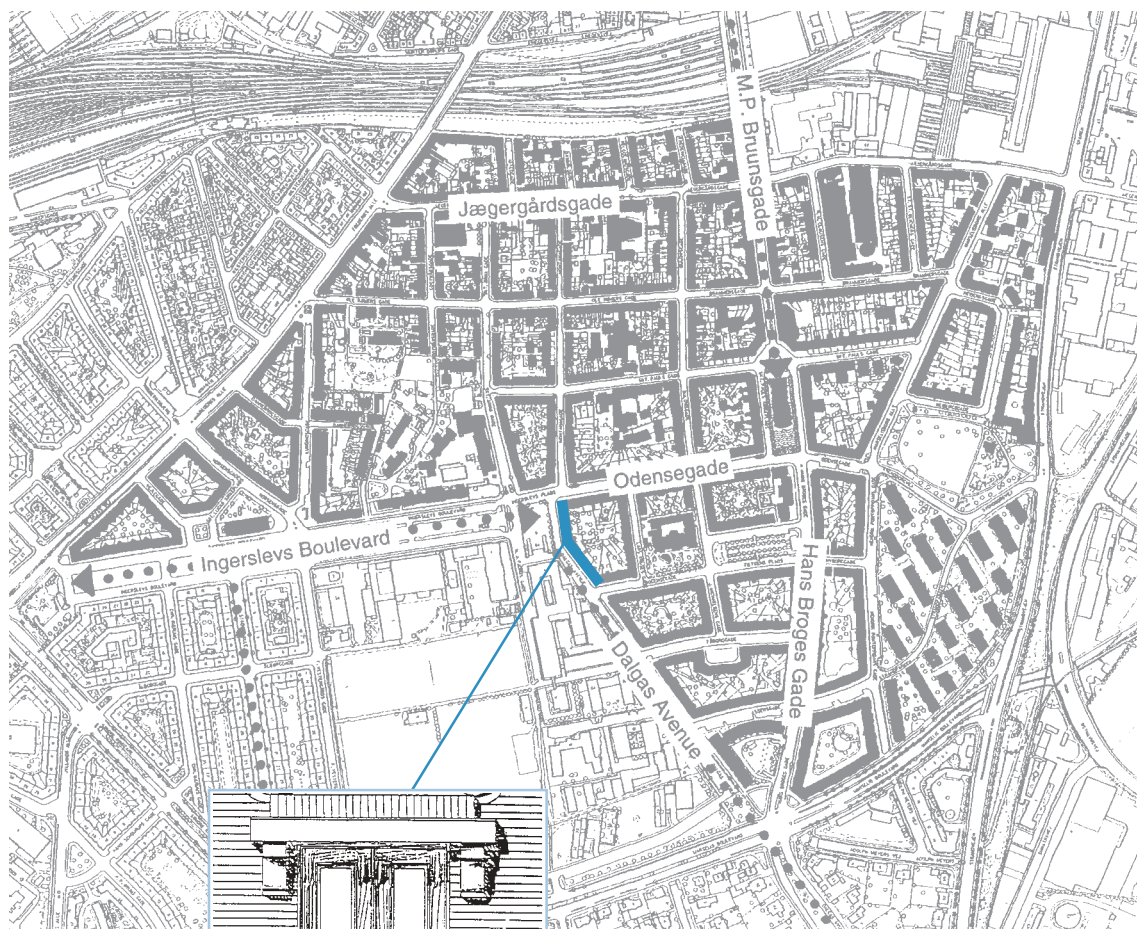
Fra husmur til det offentlige rum



Det intime gårdrum



Døre/indgange



Døre/indgange

Indledning

Gadedøren er måske den vigtigste detalje på en ejendom.

Den tager imod på enhver måde og repræsenterer beboere og ejer(e) og passerer hver dag et utal af gange og af et stort antal personer.

Frederiksberg har mange smukke og velbevarede indgangsdøre som værdige repræsentanter for den tid, bygningerne er opført. De originale døre, som både findes som et- og tofløjede, vidner om den tids snedkerhåndværk og stil.



Desværre er der også mange eksempler på udskiftning af døre og - som det kan registreres - med store arkitektoniske omkostninger for facadeudtrykket. Generelt kan det siges, at mange nye døre er uheldige - enten i stil eller kvalitet eller måske begge dele.

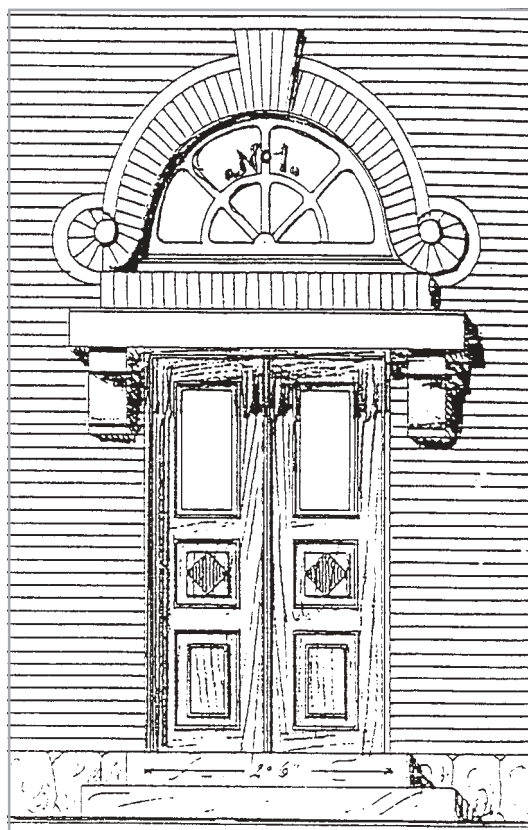
I nyere tid er der en tydelig tendens til at isætte nye „gamle“ døre, som mere er tilpasset dørfabrikanternes / tømrernes brogede tilbud, istedet for at tage udgangspunkt i en eksisterende og original dør. Nye døre ses også udført i en gedigen kvalitet, men har ikke altid meget til fælles med forgængeren i udformning og løsning af detaljen. En trist tendens, som vidner mere om moderetninger end om tilpasning til en bygning og forståelse for dens historiske værdi.

Hvor der stadig findes originale detaljer på byens bygninger, bør man værne om dem og istandsætte og vedligeholde. Den historiske identitet er en vigtig del af en bys karakter og hvert bykvarter har sine særlige kendetegn, som skal respekteres som en vigtig del af den store helhed.

Kort om bevaring

Trods forskellige ejerforhold bør bygninger, der er tegnet som en helhed og med en „fælles“ facadestruktur, respekteres og betragtes med „de store briller“, når der foretages ændringer.

Markering af ejerforholdene i en ejendom resulterer ofte i, at bygningernes form og sammenhæng i facaden brydes totalt i forbindelse med vindues- / dørudskiftninger og ved forskelligartede overfladebehandlinger af facaden.



Eksempel på oprindelig dør



Frederiksbjerg Øst

Frederiksbjerg Øst er en meget helstøbt bydel, som rummer mange fine ejendomme opført lidt før og efter århundredeskiftet. Her findes flere eksempler på bevaring af eksisterende døre og en vandring i kvarteret bag Ingerslevs Plads byder på flere eksempler på både velbevarede døre og det modsatte.

Som hovedregel kan man sige, at en eksisterende original dør altid bør istandsættes, og selvom den er i katastrofal dårlig stand restaureres hos en god og erfaren snedker. Den efterfølgende vedligeholdelse med maling, lak eller olie vil herefter være altafgørende for dens videre levetid.

Hvis døren allerede er udskiftet, kan man forsøge at finde den originale model på tegninger af ejendommen og herefter få lavet en ny med rødder i den oprindelige dør. En anden mulighed, hvis originaldøren er gået til, er med hjælp fra en arkitekt at få lavet en nyfortolkning af indgangsdøren, så den passer til ejendommens stil og arkitektur.

I forbindelse med etablering af nye lyskilder, porttelefon, skiltning samt møblering af arealet foran indgangsdøren kræves også større omtanke. Alt for ofte ses diverse elementer tilføjet bygningens indgangsparti i tilfældig og uskøn sammenhæng og med et rodet udtryk til følge.

Adgangsdørene hænger samtidig stil-mæssigt sammen med de, meget ofte, fine trappeopgange, hvor detaljering på vægge og hoveddøre hænger nøje sammen med gadedøren.

Hvis man besøger Amsterdam, opdager man, at husenes indgangspartier er en meget væsentlig del af bybilledet. En stærk tradition indenfor arkitektur og håndværk har resulteret i stor og rig variation i behandlingen af facaderne, og for den besøgende er det en stor oplevelse at vandre gennem byen. Udover de mange fine detaljer ved indgangspartier kan man samtidig konstatere at vedligeholdelsen af husene er af en meget høj standard og nærmest misundelsesværdig sammenlignet med danske forhold.





Arkitekturen og stilen

Den del af Frederiksbjerg Øst-kvarteret, som metodeprojektet omhandler, er opført mellem 1910 og 1920. Husene er opført som rødstensbygninger i 4½-etage og med et formsprog præget af nybarok. Typisk for perioden er, at man fra den foregående periodes anvendelse af lyse pudsefacader med mange udsmykningsdetaljer vender tilbage til anvendelse af røde teglsten i facaden.

De store, enkle murstensflader binder her de arkitektoniske hovedelementer som karnap og gavlkviste sammen. Mansardtagene, ofte med glaserede tagsten, de røde murstensflader og den hyppige anvendelse af granit til sokkel og bånd i underetagen, er en materialesammensætning, som giver bygningerne et massivt og solidt udseende.

Muråbninger er i reglen overdækket med forskellige former for stik. Vinduerne har forskellige former, men karakteristisk for typen er hvidmalede vinduer med enten småsprossede overrammer eller sprossede underrammer.

Dørene er for det meste almindelige enfløjede og ofte udsmykket med fint facetlebne ruder. Karakteristisk er det, at man i perioden i mange tilfælde er gået væk fra de malede døre og i stor udstrækning har fået udført døre i egetræ med en klar overfladebehandling, der lader træets struktur komme til sin ret. Arkitekturtypen er repræsenteret såvel ved enkeltbygninger som større bygningskomplekser med flere ejere.

Metodeprojektet

Ejendommene Ingerslevs Plads 1-5 og Dalgas Avenue 1-7 er en del af en større karré, som danner afslutningen på byrummet Ingerslevs Boulevard og Ingerslevs Plads. Den meget homogene husrække danner en fin og markant baggrund for det ret store åbne byrum og strækker sig ned langs avenuen med den fine udsigt til vandet.

Karakteristisk er at ejendommen Ingerslevs Plads 1-5 er udformet som én stor bygning med et tydeligt markeret midterparti ud for pladsen og to sidefløje, som runder bygningen af mod Odensegade og Dalgas Avenue. Bygningen er dog opført som fire ejendomme, hvilket i dag viser sig med al tydelighed, da adgangsdøre og vinduer er forskellige efter diverse udskiftninger.

Dalgas Avenue nr. 1 og 3 er to selvstændige bygninger i husrækken, mens nr. 5 og 7 ligeledes er tegnet og bygget som ét hus trods to ejerforhold.

Adgangsdørene i de otte ejendomme har efter al sandsynlighed fulgt arkitekturstilen og bestået af fire forskellige typer. I dag ses dog otte forskellige døre, hvoraf kun én er original og velbevaret, mens de øvrige er udskiftet og af forskellig kvalitet og karakter.

De otte døre er i det følgende materiale analyseret og vurderet hver for sig og med efterfølgende gode råd og anvisninger til ejerne.

Udstyr og materialer på og omkring dørpartiet

Omtanke i forbindelse med bevaring og vedligeholdelse af ældre dørpartier er ikke kun et spørgsmål om selve døren, men ligeså meget om dens udstyr og de elementer som har direkte indflydelse på indgangspartiets karakter.

En del af emnerne har været tænkt ind i helheden fra begyndelsen, men nye tiltag som porttelefoner og cykelstativer er kommet til som mere eller mindre påtvungne fragmenter, der skal tages stilling til og indpasses.

I det følgende er emnerne grupperet og beskrevet samt fulgt op af konkrete råd og vejledninger.

Illustrationen viser et eksempel på et „moderniseret“ dørparti med diverse tilføjelser - og dets modstykke; en velbevaret original dør, også med tilføjelser, men i en afbalanceret og tilpasset udgave.

Gadenummer

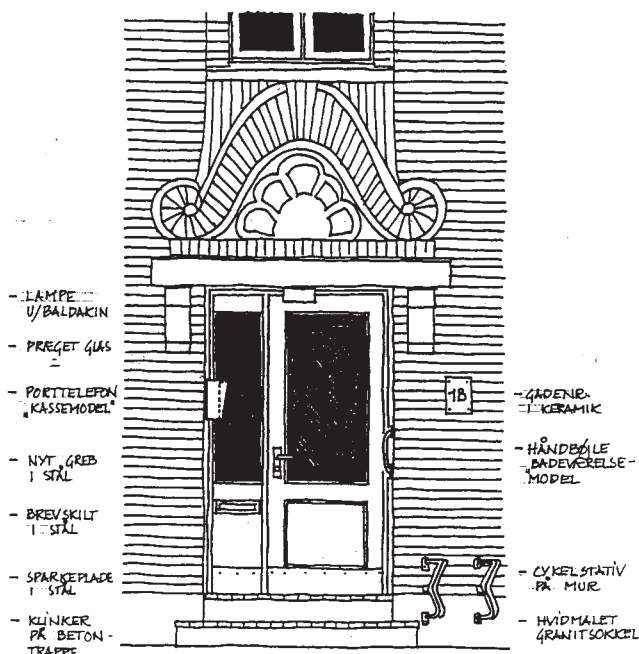
Gadedørens nummer er ofte indpasset i/over dørpartiet som en del af helheden og ofte som en dekoration i facaden.

Nyere nummerskilte ses derimod ofte placeret på facaden ved siden af døren. De findes i varierende størrelse og kvalitet og forstyrrer helhedsindtrykket.

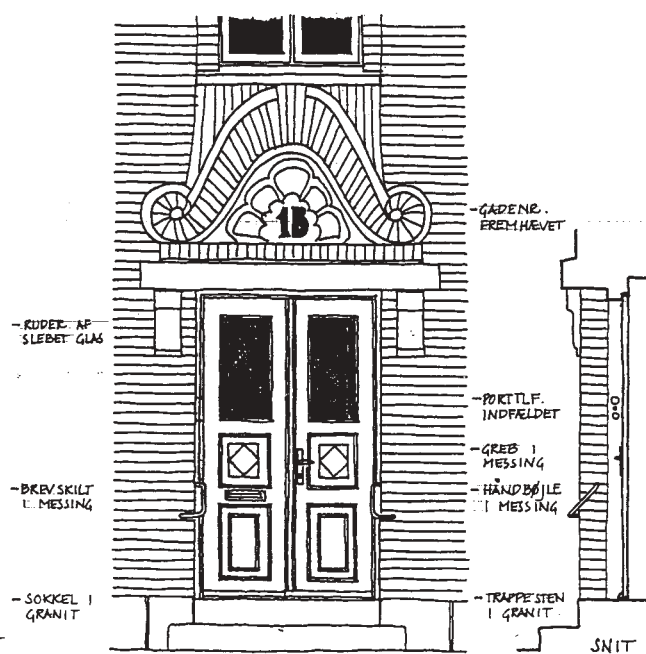
Hovedregler for gadenumre :

1. Eksisterende og original gadenummerering bør bevares og fremhæves, så den er læsbar.
2. Ny nummerering bør indpasses i forhold til dørpartiets akse og udføres på en måde, så de er i overensstemmelse med dørens stil.

UDSKIFTET DØR
MED DIVERSE NYT UDSTYR



RENOVERET DØR
M. TILPASSET UDSTYR



Dørens udstyr - to eksempler



dørens udstyr

Dørgreb, lås, brevindkast, vandnæse og sparkeplade

Materialevalget har stor betydning for dørens helhedsindtryk og karakter. I nyere tid er brugen af rustfrit stål slået stærkt igennem. Et stærkt og bestandigt materiale men med en overfladekarakter/stoflighed, som klinger dårligt sammen med ældre bygninger og deres byggematerialer.

Ældre greb og låse er ofte udført i jern, kobber eller messing, der må betegnes som materialer med en „levende“ overflade, d. v. s. at de patinerer og skifter udseende med tiden på en smuk og karakterfuld måde.

Ældre døre er normalt forsynet med en vandnæse i træ eller metal. Ved døre udsat for stor slitage ses vandnæsen ofte erstattet af en sparkeplade, oftest i stål, men den ses også i messing eller kobber.

Hovedregel ved fornyelse af dørens udstyr:

1. Hvis der findes originale låse, greb, brevindkast m.m., bør det alvorligt overvejes, om de kan bevares og istandsættes, inden nyt udstyr påmonteres, da de er en væsentlig del af dørens "personlighed". Ved supplerung af f. eks. nyt låsetøj bør materialevalget svare til grebet.

2. Ved montering af nyt udstyr bør man vælge meget enkelt og prunkløst design i messing eller kobber, fremfor de nye nostalgiske modeller. Nye greb skal ikke påkalde sig unødigt opmærksomhed, men i stedet underbygge dørens egen karakter.

3. Ved behov for montering af sparkeplade bør der lægges vægt på, at materialet harmonerer med dørens øvrige udstyr, og at sparkepladens højde tilpasses dørens konstruktion og proportioner.



Håndbøjler

Håndbøjler monteret på murværket i forbindelse med gadedøre er blevet et meget synligt element i gadebilledet.

Den meget anvendte „badeværelsesmodel“ i hvidlakeret kraftigt rørgods virker særdeles fremmed og ude af trit med facadens originale udstyr.

For at opnå harmoni omkring indgangspartiet er det vigtigt, at nye elementer tilpasses de eksisterende forhold på alle måder.

Hovedregler for etablering af håndbøjler:

1. Ved behov for støtte ved gadedørene, som ofte har et eller flere trin til fortovsniveau, er det vigtigt at montere en håndbøjle, som forholder sig specielt til den enkelte gadedør, både hvad angår materiale og udformning.

2. Materialevalget kan enten tilpasses facadematerialer eller dørens udstyr alt efter situationen. Som gode eksempler kan nævnes både de spinkle malede jernbøjler, der findes i mange forskellige udgaver ved flere ældre huse og altid udformet til det enkelte dørparti samt i nyere tid de mere enkle bøjler i messing eller kobber tilpasset dørens øvrige aptering.



Porttelefoner

Behovet for porttelefoner er stærkt stigende, og de findes allerede i et utal af variationer i forbindelse med byens gadedøre, men sjældent i en form, som passer til den pågældende bygnings stil og materialekarakter.

Det er ikke altid let at indpasse en porttelefon ved gadedøren. Ofte er de store og klodsede og monteret som knopskydning i murlysningen ind foran dørpartiet. Andre gange ses de indfældet på en mere eller mindre grov måde på bekostning af murværksdetaljer eller karmprofiler.

Hovedregler for etablering af porttelefon :

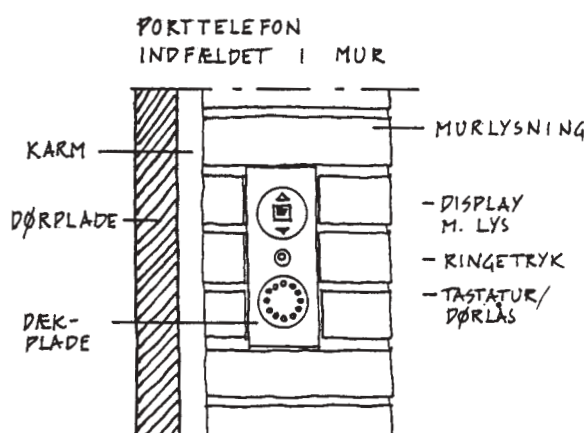
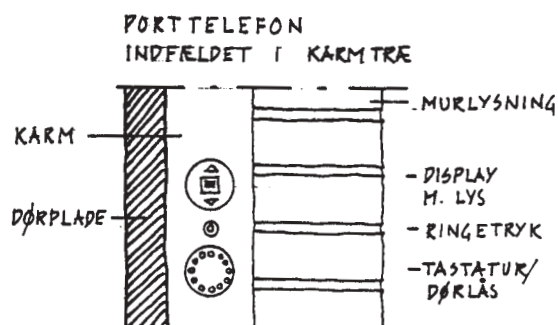
1. Porttelefoner bør på enhver måde tilpasses den enkelte dørs udformning og materialeholdning.

Frontplader i kobber eller messing vil patinere smukt og harmonere med ældre facader.

2. Ved montering bør porttelefonen indfældes i murværket/ydervæggen i dørlysningen, så den ligger i plan med overfladen.

3. Ved indgangspartier beliggende i dybe murnicher kan porttelefonen indfældes i murværket uden problemer, mens man ved indgangspartier med mindre dybe lysninger bør vælge en meget smal og enkel model, som ikke virker for dominerende.

4. Montering af porttelefonen i dørpartiets front bør undgås, men hvis det er nødvendigt kræves en særlig omhyggelig tilpasning til dørpartiet, så den ikke ødelægger balancen i facaden.



Trappestene :

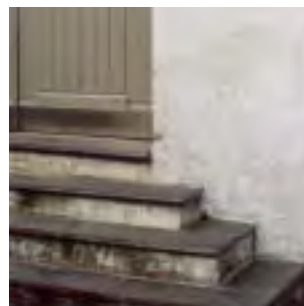
Trappestene af granit er både stærke og smukke. De danner samtidig en naturlig overgang til fortovsbelægninger i chaussésten og fliser - og bidrager til at højne kvaliteten i gaderummets arkitektur.

Nyere trapper i beton kan være udmærkede, hvis de vedligeholdes, men tilføjes de belægninger med klinker brydes homogeniteten i forhold til bygning og gaderum.

Hovedregler for erstatning af trappestene :

1. Trappestene i granit bør bevares eller retableres, da de både er smukke og stærke på lang sigt.

2. Betontrappestene bør vedligeholdes, så de ikke forvitrer, og belægning med klinker bør undgås.





dørens udstyr

Belysning :

Bygningers facadeudtryk påvirkes markant ved ophængning af belysningsarmaturer ved/over gadedørene. Samtidig bliver adgangszone trukket frem i gaderummet fremfor at være en del af rummets „vægge“.

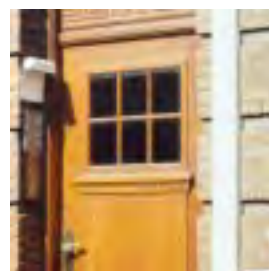
I bymæssig sammenhæng bør den generelle oplysning af gaderummet være tilstrækkeligt. Ophængning af belysningsarmaturer over/ved adgangsdøre falder ofte uheldigt ud, hvis dørpartiet ikke oprindeligt er udformet hertil.

Hovedregler for belysning ved indgangsdøre:

1. Gadedøre i oplyste gaderum bør ikke forsynes med ekstra belysning.
2. Gadedøre i dunkle eller dårligt oplyste gaderum kan om nødvendigt forsynes med et enkelt og ikke dominerende belysningsarmatur, der passer til dørens stil og udformning.

Ved behov for oplysning af skilte på porttelefoner bør denne belysning være integreret i porttelefonens design.

Belysningsarmaturer, der er udformet og udført i sammenhæng med dørpartiet, bør bevares og holdes ved lige.



Belægninger langs facader

Overgangen mellem husfacade og fortover er væsentlig for gaderummets sammenhæng og helhedsindtryk.

Belægning med chaussésten i flækket granit langs facaden får husene til at stå pænt og klart ned på terræn. Samtidig danner en sådan belægning en homogen og smuk overflade, som tilpasser sig trappestene, kældervedgange og bygningsfremspring.



Hovedregler for belægningsskift:

1. Belægninger af chaussésten bør bevares eller retableres.
2. Alternativt kan der etableres en zone med asfalt kantet med granit.



Cykelparkering :

Cykelstativer ses ofte påmonteret enkeltvis eller i rækker på facaden, tæt på adgangsdøre og ud for kældervinduer. Placeringen virker ofte tilfældig og giver et rodet indtryk af indgangszonen samtidig med at arealet foran døren kan virke ufremkommeligt, når der står cykler i stativerne.

Generelt må det foreslås, at cykler placeres i kældre eller gårdrum i dertil indrettede skure eller indhegninger. De fylder alt for meget i gadebilledet og gør ofte fortovet ufarbart for folk med stok, barnevogn o.l.

Hovedregler for cykelparkering:

1. Cykelparkering for beboere bør placeres i kælder eller gårdrum.
2. Cykelparkering for gæster bør minimeres og placeres på fritstående stativer væk fra facaden - enten på fortovet, hvis dette har en rimelig bredde, eller på et areal i nærheden, hvor et stativ eller en række cykelpullerter kan passes ind.



Ingerslevs Plads 1A

Opført 1911
Tegnet af arkitekt Thorkel Møller
for lokomotivfører Chr. Bømler

Registrering

Nyere dør, enkeltfløjet, malet og med asymmetrisk opdeling og store glasruder i præget glas.

Sparkeplade på dør i kobber.

Besætning i øvrigt i rustfrit stål. Spor i gulv og overkarm fra tidligere to-fløjet dørparti med midterdeling.

Halvcirkulært vindue over baldakin, oprindeligt, og med præget glas af anden type. Porttelefon indfældet i murværkslysning. Gadenummer på murværk over dørtelefon.

Slank, mørk håndbøjle i murniche, rusttæret.

Trappestene i granit.

Vurdering

Helhedsindtryk - en dårligt indpasset dør. Den asymmetriske opdeling er uheldig og glaspartierne er for store.

Pæn indpasning af porttelefon og pænt materialevalg til dørspark.

Velbevarede trappestene.

Håndbøjle er farve- og placeringsmæssigt acceptabel.

Gadenummer - type og placering mindre god.

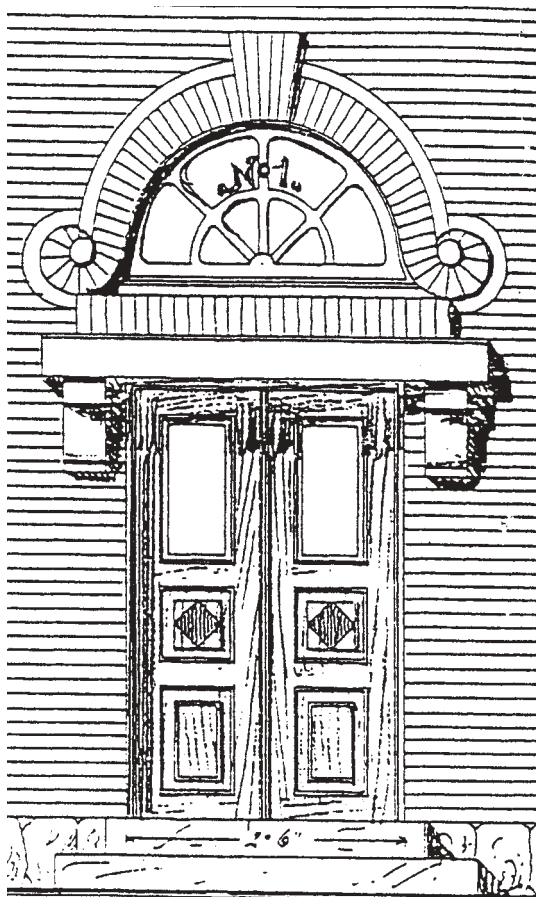
Forslag til forbedring

Etablering af ny dør foreslås.

Greb, lås og håndbøjle samt evt. vandnæse foreslås fremover i messing, da materialet patinerer smukkere og passer bedre til husets stil.

Porttelefon kan evt. udskiftes til en model med frontplade også i messing.

Gadenummer foreslås samordnet med de øvrige opgange i bygningen og placeret over granitbaldakin, som i nr. 1B og 3. Tallet fremhæves med maling i en gråtone, der passer til murværket.





Ingerslevs Plads 1B

Opført 1911

Tegnet af arkitekt Thorkel Møller
for lokomotivfører Chr. Bømler

Registrering

Nyere dør, enkeltfløjet, malet og med asymmetrisk opdeling og store glsruder i præget glas.

Besætning og vandnæse i rustfrit stål.

Dørtelefon indfældet i murværkslysning.

Gadenummer fremhævet i udsmykning over baldakin.

Slank, mørk håndbøjle, lidt rustpræget.

Trappestene i granit.

Vurdering

Helhedsindtryk - en dårligt indpasset dør. Den asymmetriske opdeling er uheldig og glas-partierne er for store.

Pæn indpasning af dørtelefon.

Velbevarede trappestene.

Håndbøjle er type-, farve- og placeringsmæssigt acceptabel.

Gadenummer velbevaret og pænt fremhævet.

Forslag til forbedring

Etablering af ny dør foreslås.

Greb, lås, vandnæse og håndbøjle foreslås fremover i messing, da materialet patinerer smukkere og passer bedre til husets stil.

Dørtelefon foreslås udskiftet til en model med frontplade også i messing.

Gadenummer males i en gråtone, der passer til murværket.



Ingerslevs Plads 3

Opført 1911
Tegnet af arkitekt Thorkel Møller
for murermester N. P. Knudsen og
snedkermester Jørgensen

Registrering

Ny dør i teaktræ, enkeltfløjet, symmetrisk
placeret i murhul og med faste sidepartier
i træ og smalt vinduesbånd ovenover.
Besætning i messing.
Synlige elastiske fuger ved karm. Dør-
telefon i alu, indfældet i sidepanel.
Gadenummer i udsmykning over balda-
kin.
Trappesten i granit med reparationer i
beton.
Lampe, hvidlakeret, monteret under bal-
dakin.

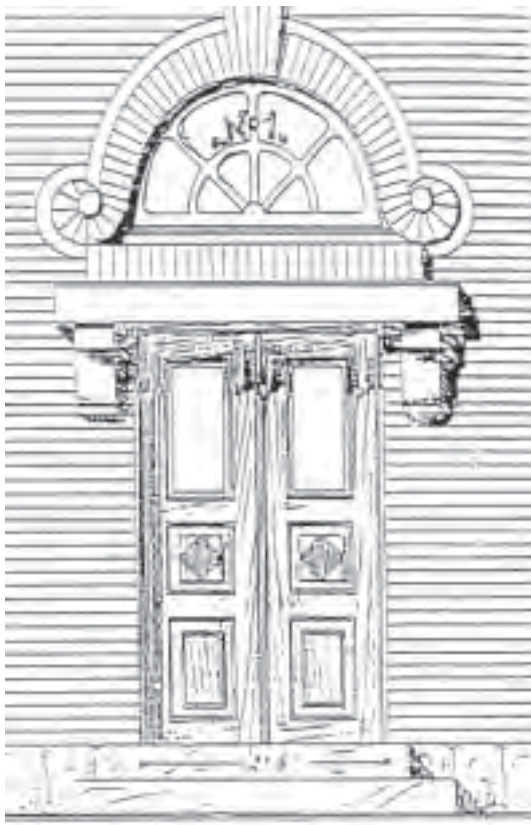
Vurdering

Helhedsindtryk - en enkeltfløjet gedigen
dør med god opdeling og korrekt place-
ring i murhul.
Stilmæssigt lidt overdyrket og med me-
get markant og kraftigt dimensioneret
karmtræ.
Pæn besætning i messing.
Gennemtænkt indpasning af dørtelefon.
Frontplade i alu harmonerer mindre godt.
Velbevaret trappesten med rimelig tilpas-
ning.
Gadenummer velbevaret, evt. oprindeligt.
Lampe dårligt tilpasset og alt for synlig i
størrelse, farve samt materiale.

Forslag til forbedring

Døren er relativt ny og et acceptabelt bud
på en nyfortolkning af den oprindelige dør,
ligesom den er langt bedre indpasset end
i naboopgangene.
Lampen foreslås helt udeladt eller evt.
udskiftet med et mindre armatur indfældet
i baldakinens underside.
Dørtelefon foreslås udskiftet til en model
med frontplade i messing som håndtaget.





Ingerslevs Plads 5

Opført 1911

Tegnet af arkitekt Thorkel Møller
for muremester N. P. Knudsen og
snedkermester Jørgensen

Registrering

Nyere dør, enkeltfløjet, malet og med fire fyldninger i træ og præget glas, symmetrisk placeret med faste sidepartier og vindue uden sprossering ovenover.

Besætning i rustfrit stål.

Spor i gulv fra tidligere to-fløjet dørparti med midterdeling samt ældre karmtræ med profilering, evt. fra den oprindelige dør.

Halvcirkulært vindue over baldakin, oprindeligt, og med præget glas.

Murhul 4 skifter højere end ved de øvrige døre i samme bygning, derfor vinduespartiet over døren.

Gadenummer placeret på mur under konsol.

Trappesten i granit repareret med beton.

Vurdering

Helhedsindtryk; dør korrekt placeret i murhul, men overpartiet mangler sprossering. Vinduesformatet og den afvigende dørfarve splitter helheden, og dørpartiet bliver usammenhængende.

Gadenummer på murværk mindre pænt.

Forslag til forbedring

Etablering af ny dør foreslås.

Greb og lås foreslås i messing, da materialet patinerer smukkere og passer bedre til huset stil.

Gadenummer foreslås placeret over baldakinen og samordnet med nr. 1A, 1B og nr. 3, for at understrege sammenhængen i facaden.



Dalgas Avenue 1

Opført 1911
Tegnet af arkitekt Thorkel Møller
for snedkermester Jørgensen

Registrering

Ældre to-fløjet dørparti med smalt vinduesbånd over. Stammer fra anden bygning - „Stefanshjemmet“ på Havreballegård. Er tilpasset og monteret for ca. 20 år siden af nuværende ejer.

Dørpladerne har slanke højformat ruder i klart glas og messingsprossering. Overflade er mørk, evt. af bejdsset egetræ.

Besætning i messing og med 1 ringetryk indfældet i karm.

Spor i gulv efter udskiftningen ved bundjern og med nyere grønglaseret klinkekant langs bundjernet.

Gadenummer indpasset i udsmykning over baldakin, suppleret af mindre nr.skilt på facade under konsol.

Trappestene i granit.

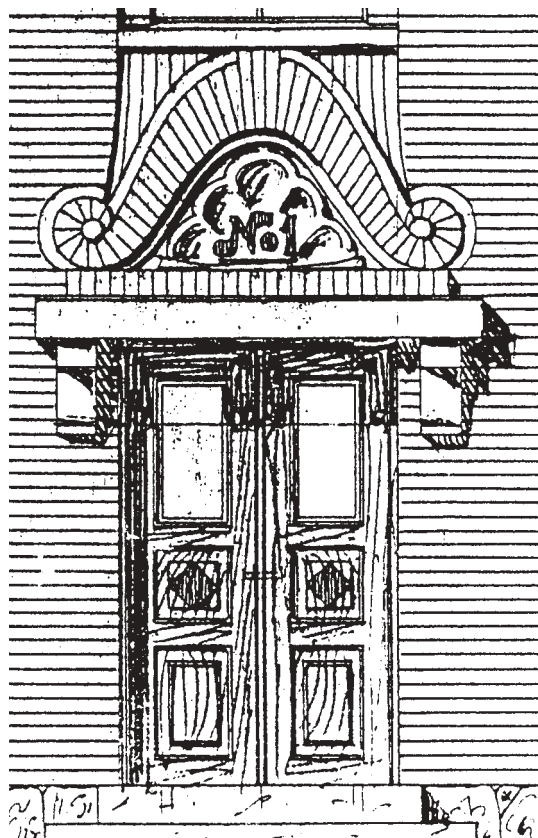
Vurdering

Helhedsindtryk - velbevaret dør i fin stand, men stilmæssigt afvigende fra den originale type. Overpartiet bærer lidt præg af at være dimensioneret til anden bygning.

Forslag til forbedring

Gadenummer over baldakin kunne fremhæves med en mørkere maling og nummer skilt på facade undlades.

Grøn klinkekant kunne ændres til mere egnet materiale som overgang til det fine terrazzogulv indenfor.





Dalgas Avenue 3

Opført 1911

Tegnet af murermester Martin Petersen
for murermester Jens Hviid

Registrering

Nyere dør i teaktræ, inddelt i fire felter, det øverste med vindue, sprosseopdelt og med 4 termoruder i klart glas. Bundstykke i aluminium og ny besætning i messing. Hvid kraftig håndbøjle i lysning. Gadenummer monteret på facade. Nyere trappestene i beton.

Gesims over dørparti skifertækket.

Vurdering

Helhedsindtryk - Dørtypen er tilpasset bygningens stil og har rødder i den originale dør.

Dørens rammetræ er dog lidt underdimensioneret, så vindueshullet virker for stort. Gummifugebånd mellem rammer og fyldinger og bundstykket i alu skæmmer helhedsindtrykket og er uden for bygningens tidsånd.

Beslåningen i messing er velvalgt men stilmæssigt uheldig.

Håndbøjlen er for kraftig og badeværelsesagtig.

Gadenummer er placeret for langt fra dørpartiet.

Forslag til forbedring

Døren er relativt ny og et acceptabelt bud på fornyelse. Det vides ikke, om den originale dør har fremstået malebehandlet eller i lakeret træ.

Bundstykket foreslås ændret til en galvaniseret jernskinne eller en egeplanke. Besætningen foreslås udskiftet til en enkel og mere tidløs udgave i messing.

Håndbøjlen udskiftes til en mere spinkel udgave ligeledes i messing.

Gadenummer kan indpasses bedre på facaden, hvis det anbringes på det hvide bånd over døren.

Trappestenen kan evt. ændres til granit jvf. andre steder i gaden.



Dalgas Avenue 5

Opført 1910 (sammen med nr. 7)
Tegnet af arkitekt R. Frimodt Clausen
for tømrermester Arnoff Thomsen.

Registrering

Nyere dør i teaktræ med let buet overstykke. Dør inddelt i fire felter, det øverste med termoruder i klart vinduesglas, sprosseopdelt i 9 felter.

Bundstykke i egetræ hævet 6-8 cm over trappestensniveau p.g.a. ny gulvbelægning indenfor.

Ny besætning i messing.

Hvide kraftige håndbøjler monteret i lysningen på hver side af dør. Gadenummer på det pudsede parti over døren. Nyere trappesten i beton.

2 nyere lamper flankerer døren, og porttelefoner er indfældet i pudslaget på hver side af døren.

Vurdering

Helhedsindtryk - Dørtypen er inspireret af den oprindelige dør, jvf. de gamle tegninger.

Dimensioneringen af dørens rammetræ virker dog lidt spinkel. Beslånningen i messing er fin og enkel.

De hvide håndbøjler er for kraftige og virker for badeværelseagtige.

Porttelefonerne er pænt indpassede, men lidt groft monteret i den pudsede lysning.

De to lamper er meget dominerende og meget uheldige i forhold til bygningens stil.

Forslag til forbedring

Håndbøjlerne udskiftes til spinklere typer i messing.

Dørtelefonerne kunne evt. indpasses bedre og udskiftes til en smallere type med frontplader i messing, som indfældes helt i murlysningen.

Lamperne foreslås fjernet helt, da der er belysning i gaden.

Trappestenen kan evt. udskiftes til granit, som det ses andre steder i gaden.





Dalgas Avenue 7

Opført 1910 (sammen med nr. 5)
Tegnet af arkitekt R. Frimodt Clausen
for tømrermester Arnoff Thomsen.

Registrering

Ældre dør med mange spor af reparationer, tydelige udlusninger ved lås m.m. Har et lavt fyldingsparti forneden og et højt glasparti med ét lag klart glas foroven. Besætning og sparkeplade med blondkant i stål. Det fortælles, at døren er en tidligere butiksdør fra Buus i Ryesgade.

Der er et pudset spejl over døren i modsætning til nr. 5, hvor buen indgår i dørpartiet.

Dørtelefonen i stål er indfældet i den pudsede lysning.

Trappestenen er i beton og belagt med gule vaflede klinker.

Gadenummeret sidder på det pudsede parti over døren.

Vurdering

Helhedsindtryk - Døren er enkel og ren i linierne og er umiddelbart i harmoni med huset, men det store "hul" mangler sprosseopdeling i forhold til facaden.

Klinkebelægningen på trappestenen har en kedelig karakter.

Porttelefonen er pænt indpasset, men kunne have en bedre materialekarakter.

Forslag til forbedring

For at få bedre sammenhæng og større harmoni i facaden foreslås døren udskiftet til samme type som i nr. 5, som er tæt på den originale. Apterling i messing lige-sådan.

Porttelefonen kan desuden indpasses bedre og udskiftes til en smallere type med frontplade i messing, da materialet patinerer smukkere og passer bedre til bygningsens stil.

Trappestenen foreslås ændret til granit, i lighed med andre ejendomme i gaden.



Generelle ting ved forarealerne på Ingerslevs Plads og Dalgas Avenue :

Belægninger :

Arealet mellem fliserække og facade foreslås belagt med chaussssten i flækket granit. Herved kommer husene ned og stå på en ensartet homogen flade, som samtidig kan tilpasse sig de mange trappestene, bygningsfremspring og kældernedgange på smukkeste måde.

Fliserækkerne bør samtidig føres i et mere sammenhængende forløb, så de danner et jævnt og pænt stiforløb langs husene, rundt om hjørnerne m.m.

Cykelstativer :

De mange eksempler på cykelstativer / bøjler, som er påmonteret facaden direkte og ofte tæt på gadedørene, skæmmer helhedsindtrykket og virker rodet.

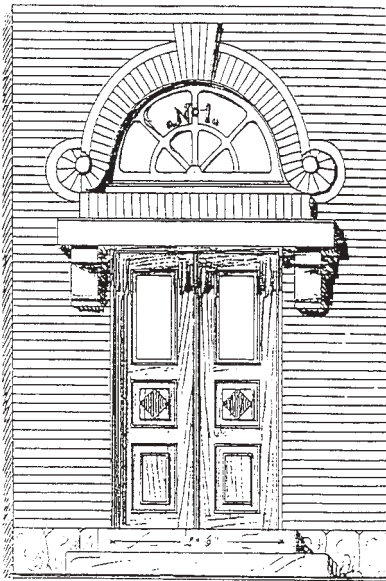
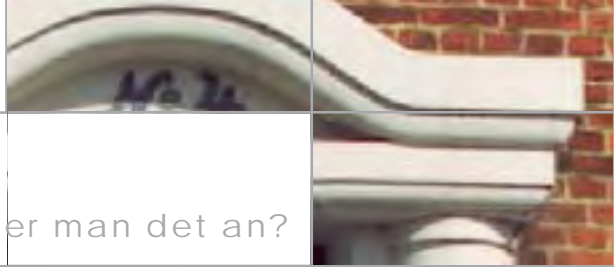
Vi foreslår derfor, at cykelstativer friholdes fra facaderne og monteres hensigtsmæssigt i fritstående rækker, fastgjort til fortovsbelægningen istedet.

Kabelskabe :

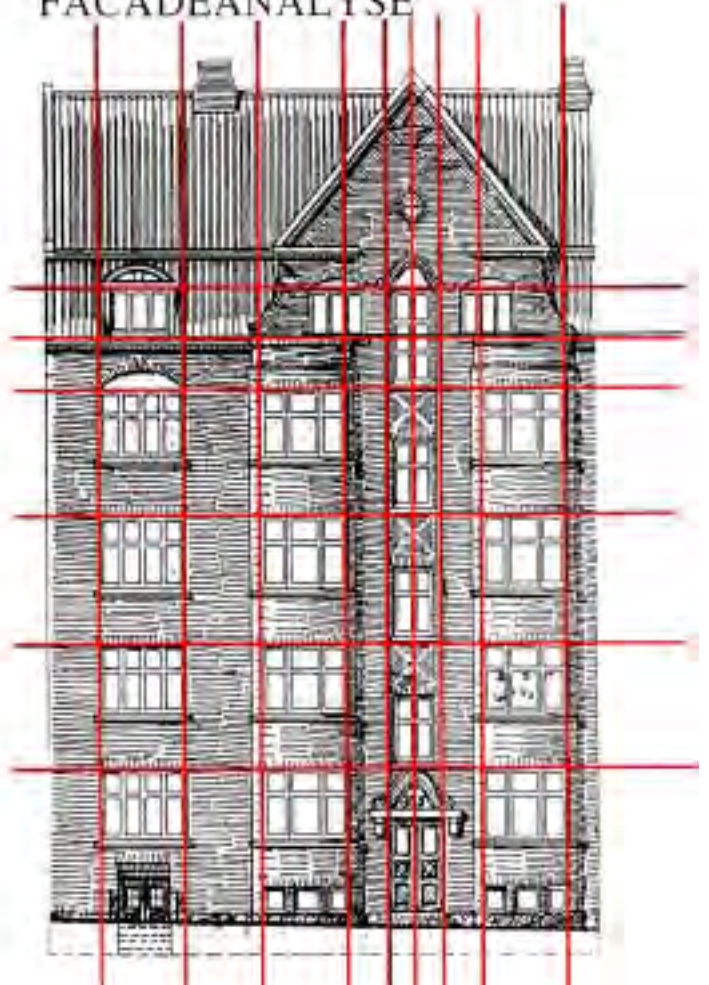
Deres placering op ad facademuren er uklædelig og meget ucharmerende i gademiljøet.

Bør placeres „usynligt“ jvf. kommunens vejledning vedr. samme.

- Kældernedgange
- Affaldscontainere
- Belysning
- Trappestene
- Døraptering
- Håndbøjler
- Porttelefoner



FACADEANALYSE



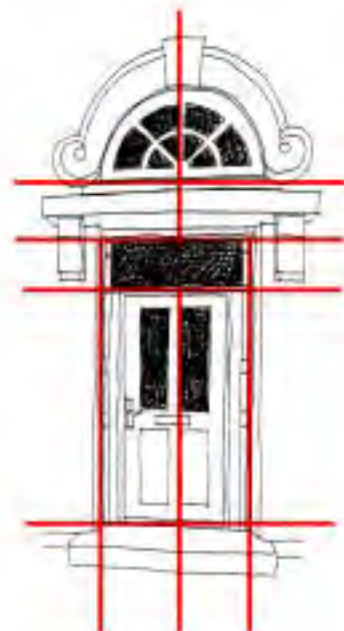
DØRANALYSE



Ældre dør, med aksefast opdeling og harmonisk proportionering.



Nyere dør med forskudt opdeling for højere akse og ubalancerede vindueshuller, som forstærker skævheden.

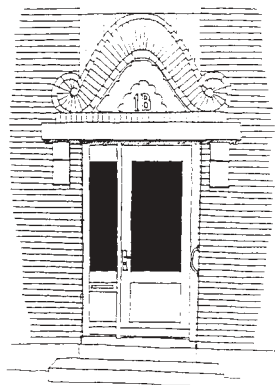


Nyere dør med aksefast opdeling og harmoniske vindueshuller, men med manglende afbøjelse til overvindene p.g.a. manglende søjser.

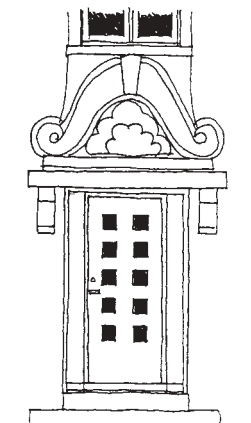
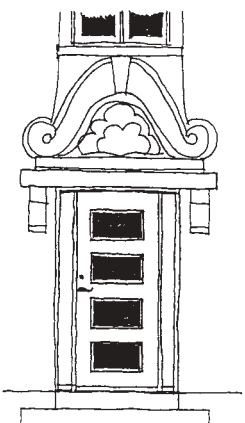
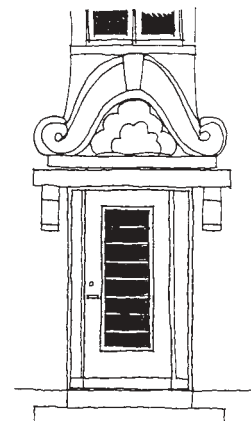
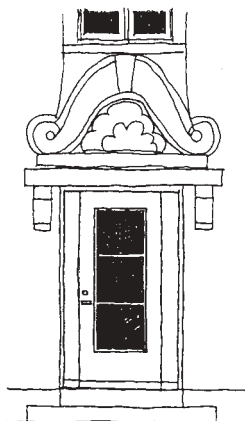
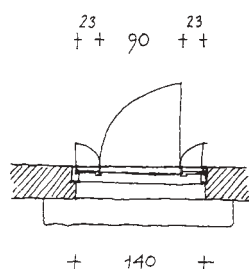


hvordan griber man det an?

IDESKITSER TIL NY ET-FLØJET DØR



Eksisterende dør



Hvis døren i en ejendom på et tidspunkt har været udskiftet til en dør, der ikke er i harmoni med ejendommen og man således ikke har den originale indgangsdør, er der mange muligheder for en ny. Det er vigtigt, at den nye dør forholder sig til husets stil og arkitektur. Materialer, farver og detaljeringen er helt afgørende for det gode resultat.

Man kan søge at finde den originale dør på tegninger og få lavet en ny med rødder i den oprindelige dør. Eller en arkitekt kan være behjælpelig med en nyfortolkning af indgangsdøren, der i stil, arkitek-

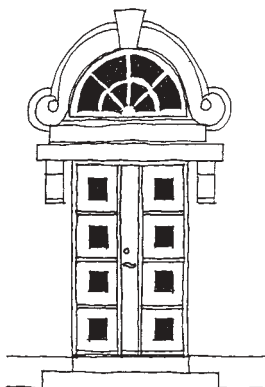
tur, materialer, farve og detaljering kan matche ejendommen.

På den måde kan man få indarbejdet arkitektonisk kvalitet - uden at det nødvendigvis bliver meget dyrere.

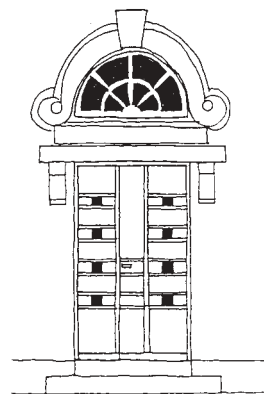
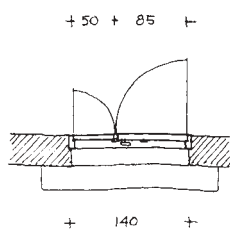
Forslag til nye indgangsdøre er her vist i forskellige udformninger både som en- og to-fløjede døre. Alle forslag er i overensstemmelse med den pågældende ejendoms arkitektur og de er alle udarbejdet på grundlag af studier/vurderinger af ejendommens arkitektur, materialekarakter og farvevalg.



IDESKITSER TIL NY TO-FLØJET DØR



Eksisterende dør





Strategi for gennemførelse

Det er projektets klare målsætning at få skabt en række repræsentative demonstrationsprojekter, der ved deres realisering kan inspirere, respektere og fastholde en høj arkitektonisk kvalitet.

Der er finansieringsmæssigt stor forskel på at arbejde i offentlige byrum og private bygninger og udearealer, hvorfor der både i strategi og efterfølgende gennemgang af projekterne skelnes mellem disse to kategorier.

De offentlige byrum



Ingerslevs Plads set fra nord

Ingerslevs Plads:

Århus Kommunes har taget initiativ til nedsettelse af en gruppe, som skal behandle de problematikker, som parkeringskældrene rundt om på en del af Århus pladser, repræsenterer. Kældrene er for de fleste udlejet til private. Ingerslevs Plads har en 50-årig aftale, der ophører i 2006. Foreløbig er der tilsagn på 20 % af tilsagnsrammen på i alt 2 mio. kr. - altså 400.000 kr. fra staten under den helhedsorienterede byfornyelse på Frederiksbjerg - dog uden en afklaret kommunal finansiering.

Afhængig af ovenstående vil en holdning til p-kælder kontraktens opsigelse og byrådets indstilling sætte retningslinierne for gennemførelsen. Da gennemførelse af den helhedsorienterede byfornyelse skal være afsluttet sidst i 2003 kan en etapedeling komme på tale.



Lundings Torv



Kirkepladsen set fra Ingerslevs Boulevard

Lundings Torv og kirkepladsen:

I forbindelse med et træplantningsprojekt i Lundingsgade har Naturforvaltningen sammmentegnet skitserne fra Lundings Torv, Lundingsgade og pladsen ved kirken (Horsensgade/Lundingsgade/Ingerslev Boulevard) m.h.p. en teknisk høring ved bl.a. Århus Politi, Århus Sporveje, Århus Kommunale Værker m.fl.

Med inputtene fra denne høring kan gennemførelsen tage form - primært på sydsi-

den af Frederiks Allé ved Lundings Torv og ved kirken.

Under den helhedsorienterede byfornyelse er bevilget 2.1 mio. kr. til området.

Det er altså primært trafikken - kørende, cyklende og gående - der skal afklares forinden endelig behandling.



Bygninger og udearealer

FACADER

Ejendommene tilbydes en registrering for Århus Kommunes regning efter kendte regler. Det er aftalt, at Pluskontoret ApS med relevant ingeniør skal igangsætte registreringen.

Zonen fra fortovsfliserne ind til facaderne - benævnes GANG-zonen - omfattende belægninger (f.eks. chaussésten), tilgængelighed og kabelskabene. Gang-zonen finansieres af Århus Kommune.

Århus Kommune overvejer at finansiere en tegnestues honorar for udarbejdelse af dialogskitser med det formål at inspirere til ombygning af de privatejede ejendomme.

Desuden promoveres mulighederne for Aftalt Boligforbedring, attraktive lån fra Grundejernes Investeringsfond og mulig støtte fra bygningsforbedringsudvalget.

Jægergårdsgade 57: Vi afventer p.t. forningens afklaring/holdning i forhold til butikken. Herefter kan en bygningsforbedringsansøgning fremsendes, når mulighederne er afdækket.

Århus Kommune arbejder konkret med tilgængelighed på mange områder. Der findes en handlingsplan 2001-2004, hvor indsatserne er beskrevet.



GÅRDRUM

Der skal afholdes opgangsmøder med henblik på afstemning og afklaring om deltagelse eller ej. Ved positive tilbagemeldinger kan projektet eller dele heraf gennemføres som en gårdforbedringssag.

Projektet sammentænkes med det kommunale projekt om reovering af "byparkens" mange overgange.



Snit i gårdtrum

DØRE

Aktion 4000 har bevilget 10.000 kr. til udvikling af en Århus-dør, der på sigt kan fastholde og udvikle døre af arkitektonisk kvalitet set i forhold til bygningernes arkitektur og karakter.

Der har været kontakt til Hjælpemiddelcentralen i Århus Amt, som henviste til den ledende ergoterapeut, der er konsulent på boligtilretningssagerne. Vi har især fokus på håndtag o.lign., der oftest er ude af trit med ejendommenes arkitektur.

Ingerslevs Plads 1A og 1B: Finansiering af disse to døre kan ske over bygningsforbedringsudvalget. Projektet er forelagt udvalget juni 2002.

De øvrige opgange kontaktes i forbindelse med rapporteringens færdiggørelse og forelægges de forskellige muligheder - økonomisk og teknisk.



En smuk dør

Mellemrummets arkitektur

Partnerskaber peger på muligheden af i højere grad at inddrage private midler i fremtidens planlagte byudvikling og tager afsæt i en mulig *alliance* mellem byens mange aktører, herunder myndigheder, investorer, erhvervsliv og beboere.

Borgerinddragelse peger på muligheden for på et tidligt tidspunkt at inddrage lokale aktører i planlægningen og tager afsæt i byen som ramme om et moderne, demokratisk dannelses- og velfærdsprojekt.

I samarbejde med de 8 deltagende kommuner er i alt 8 projekter gennemført med det formål at formidle praktiske erfaringer med dannelse af *partnerskaber* og gennemførelse af *borgerinddragelse* i den *kommunale* planlægning.

Ved udvælgelsen er der lagt vægt på projekter, som omfatter byggeri og anlæg, og på projekter, som er placeret indenfor bygrænsen. Hensigten har været at belyse metoder til at udnytte samfundets investeringer i byggeri og anlæg i en folkelig og demokratisk beslutningsproces samt at undersøge praktiske modeller for en bæredygtig alliance mellem private og offentlige partnere.

Projektets formål er at motivere borgere til at vælge arkitektonisk kvalitet.

