



Team VVM
Karen Blixens Boulevard 7, 8220 Brabrand

Aarhus Kommune
Natur og Miljø
thaj@aarhus.dk

7. juli 2021
Side 1 af 11

Afgørelse om, at projekt for vandløbsrestaurering af 330 m af "Øv. del af Spørring Å" øst for Bøggildsvej ikke er omfattet af krav om miljøvurdering og tilladelse efter miljøvurderingsloven

Aarhus Kommune, Natur og Miljø ønsker at gennemføre en restaurering af ca. 330 meter af Spørring Å øst for Bøggildsvej. Projektet omfatter genåbning af en ca. 110 m lang rørlægning, og etablering af et åbent slynget forløb. Derudover forbedres vandløbets fysiske forhold ved nedlægning af brinker og udlægning af gydegrus og variationsskabende skjulesten.

Projektet gennemføres i forbindelse med et privat skovrejsningsprojekt.



Figur 1: Oversigtskort over projektområdet inden for den røde afgrænsning

Beskrivelse af projektet

Oversigt/skitse af restaureringsprojektet ses af tegning nedenfor.

Projektets formål er:

- At forbedre de fysiske forhold i øv. del af Spørring Å, hvilket omfatter genåbning, genslyngning, hævning af vandløbsbunden og udlægning af groft materiale.
- At sikre kontinuitet i vandløbet samt at skabe forbedrede forhold for vandløbets fisk og smådyr.

TEKNIK OG MILJØ

Plan, Byggeri og Miljø
Aarhus Kommune

Team VVM

Karen Blixens Boulevard 7
8220 Brabrand

Direkte telefon: 29 20 86 98

Direkte e-mail:
hkj@aarhus.dk

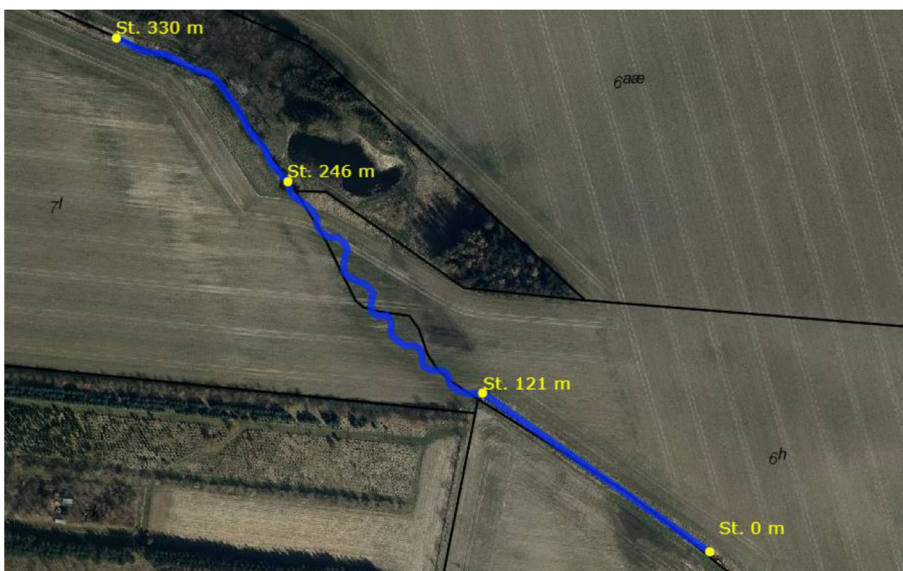
Sag: 21/037548
Sagsbehandler:
Hanne Kaagaard Jensen



7. juli 2021
Side 2 af 11



Figur 2: Oversigtskort over de nuværende forhold i projektområdet. De blå streger markerer det åbne forløb af Spørring Å, den røde streger markerer det rørlagte forløb af Spørring Å og de grønne streger markerer tilløb af hoveddræn (omtrentlig placering)



Figur 3: Oversigtskort med angivelse af det projekterede vandløbsstrace inkl. stationering.

Ved gennemførelse af projektet forventes hele projektstrækningen at kunne leve op til Vandområdeplanernes mål om god økologisk tilstand.



Projektet gennemføres i forbindelse med et privat skovrejsningsprojekt på matr.nr. 6h Hårup By, Todbjerg. Etablering af et åbent terrænnært vandløb i forbindelse med skovrejsningen vil genskabe mere naturlige hydrologiske forhold, hvilket giver mulighed for mere diversitet i områdets vegetation. De to projekter vurderes tilsammen at sikre forbedret biodiversitet i området.

7. juli 2021
Side 3 af 11

Miljøvurderingsloven

Aarhus Kommune vurderer, at projektet er omfattet af miljøvurderingsloven¹, bilag 2 punkt 10 Infrastrukturprojekter f) *Anlæg af vandveje, som ikke er omfattet af bilag 1, kanalbygning og regulering af vandløb*. og at der derfor skal foretages en vurdering af, om projektet er omfattet af krav om miljøvurdering og tilladelse i medfør af lovens § 21.

Aarhus Kommune vurderer endvidere, at projektet er omfattet af miljøvurderingsloven, bilag 2, punkt 13a, og der derfor skal foretages en vurdering af, om projektet er omfattet af krav om miljøvurdering og tilladelse i medfør af lovens § 21. Aarhus Kommune lægger ved vurderingen til grund, at der er tale om en ændring af en 110 m rørlagt del af vandløbet som er omfattet af lovens bilag 2, punkt 13 a) *Ændringer eller udvidelse af projekter i bilag 1 eller nærværende bilag, som allerede er godkendt, er udført eller er ved at blive udført, når de kan have væsentlige skadelige indvirkninger på miljøet (ændring eller udvidelse, som ikke er omfattet af bilag 1)* og finder i den forbindelse, at det ikke kan udelukkes, at ændringen vil have en væsentlig miljøpåvirkning.

Afgørelse

Aarhus Kommune finder, at det ansøgte projekt **ikke** er omfattet af krav om miljøvurdering og tilladelse jf. miljøvurderingslovens § 21. Projektet kan således gennemføres uden udarbejdelse af en miljøkonsekvensrapport og uden kommunens tilladelse jf. lovens § 15.

Aarhus Kommunes vurdering er foretaget på baggrund af ansøgers oplysninger i det indsendte ansøgningsskema samt ansøgers eventuelt supplerende oplysninger om projektet (bilag 1).

Afgørelsen om, at projektet ikke er omfattet af krav om miljøvurdering, begrundes med, at projektet efter en screening i henhold til lovens bilag 6 ikke antages at kunne få en væsentlig indvirkning på miljøet, herunder kunne medføre forurening, eller påvirke landskabelige, kulturhistoriske og naturmæssige værdier.

Aarhus Kommune har lagt særlig vægt på, at projektet kun har en lokal indvirkning samt forventes at sikre målopfyldelse på den berørte strækning i

¹ Lovbekendtgørelse nr. 973 af 25/06/2020 om miljøvurdering af planer og programmer og konkrete projekter (VVM), som senest er ændret ved lov nr. 2192 af 29/12/2020 og lov nr. 2213 af 29/12/2020.



Spørring Bæk og ikke skader Natura 2000-område nr. 14 Ålborg Bugt, Randers Fjord og Mariager Fjord.

7. juli 2021
Side 4 af 11

Aarhus Kommunes uddybende bemærkninger til vurderingen fremgår af efterfølgende screeningsnotat.

Afgørelsen udløber tre år efter den er meddelt.

Høring af berørte myndigheder og parter

Forslaget om restaurering af Spørring Bæk har iht. vandløbsloven været fremlagt for offentligheden i otte uger.

Aarhus Kommune har i forbindelse med den aktuelle afgørelse udpeget og hørt følgende berørte myndigheder, jf. miljøvurderingslovens § 35, stk. 1, nr. 1:

- Miljøstyrelsen

Aarhus Kommune har ikke modtaget høringssvar.

Der er endvidere foretaget høring af følgende parter, der efter kommunens vurdering kan have en væsentlig, individuel interesse i sagens udfald:

- Linette Secher Fjorback, Bøggildsvj 42, 8530 Hjortshøj
- Nicolai Guldmand Blom Andersen, Bøggildsvj 42, 8530 Hjortshøj
- Kurt Friis Nørgaard, Hæstvej 4, 8530 Hjortshøj
- Peter Østergaard Poulsen, Mejlbyvej 613, 8530 Hjortshøj
- Lotte Østergaard Poulsen, Mejlbyvej 613, 8530 Hjortshøj

Der er vurderet partstatus da ejendommene bliver berørt af projektet.

Aarhus Kommune har ikke modtaget høringssvar.

Anden lovgivning mv.

Aarhus Kommune gør opmærksom på, at der med nærværende afgørelse ikke er taget stilling til evt. andre nødvendige tilladelser, som eksempelvis tilladelse efter vandløbsloven og dispensation fra naturbeskyttelseslovens § 3.

Klagevejledning

Denne afgørelse kan, for så vidt angår retlige spørgsmål, påklages til Miljø- og Fødevarerklagenævnet af enhver med retlig interesse i sagens udfald samt af landsdækkende foreninger og organisationer, der repræsenterer mindst 100 medlemmer og har beskyttelsen af natur og miljø eller varetagelsen af væsentlige brugerinteresser inden for arealanvendelse som hovedformål. Afgørelsen kan desuden påklages af Miljø- og Fødevarerministeren.



Hvis du ønsker at klage, skal du indsende din klage via Klageportalen. Disse link fører dig til klageportalen: www.naevneneshus.dk, www.borger.dk og www.virk.dk. Du logger på med NEM-ID. En klage er indgivet, når den er tilgængelig for myndigheden i Klageportalen.

7. juli 2021
Side 5 af 11

Klagen skal være modtaget af Aarhus Kommune via klageportalen inden 4 uger efter, at du har modtaget afgørelsen. Er afgørelsen offentligt bekendtgjort, regnes klagefristen fra annoncens dato.

Det er en betingelse for nævnets behandling af klagen, at der indbetales et gebyr som fremgår af klagenævnets hjemmeside www.naevneneshus.dk

Miljø og Fødevareklagenævnet skal som udgangspunkt afvise en klage, der kommer uden om Klageportalen, hvis der ikke er særlige grunde til det. Hvis du ønsker at blive fritaget for at bruge Klageportalen, skal du sende en begrundet anmodning til Aarhus Kommune, Teknik og Miljø, Karen Blixens Boulevard 7, 8220 Brabrand, mail: pbm@mtm.aarhus.dk, der herefter videresender anmodningen til Miljø- og Fødevareklagenævnet, som træffer afgørelse om, hvorvidt din anmodning kan imødekommes.

Hvis et spørgsmål ønskes prøvet ved domstolene, skal sag anlægges inden 6 måneder efter, at du modtager dette brev. For afgørelser, der er offentligt bekendtgjort, regnes fristen fra annoncens dato.

Klagen har ikke opsættende virkning, men udnyttelsen af afgørelsen sker på eget ansvar.

Miljø- og Fødevareklagenævnet kan tillægge klagen opsættende virkning, herunder kræve igangsat arbejde standset, og ændre afgørelsen.

Afgørelsen bliver annonceret på Aarhus Kommunes hjemmeside www.aarhus.dk/annoncer.

Med venlig hilsen

Hanne Kaagaard Jensen
VVM-sagsbehandler



Screening for miljøvurdering af projekt for vandløbsrestaurering af 330 m af ”Øv. del af Spørring Å” øst for Bøggildsvej

7. juli 2021
Side 6 af 11

I dette notat redegøres for Aarhus Kommunes vurdering af om projektet er omfattet af krav om miljøvurdering og tilladelse. Vurderingen er foretaget på baggrund af ansøgers oplysninger i det indsendte ansøgningskema samt eventuelt supplerende oplysninger om projektet.

Vurderingen er foretaget med udgangspunkt i lovens bilag 6 (Kriterier til bestemmelse af, hvorvidt projekter omfattet af lovens bilag 2 skal underkastes en miljøkonsekvensvurdering).

Oplysninger og bemærkninger

Kriterierne i miljøvurderingslovens bilag 6 omfatter følgende punkter:

1. Projektets karakteristika
2. Projektets placering
3. Arten af og kendetegn ved den potentielle indvirkning på miljøet

I nedenstående skemaer refereres til ansøgers oplysninger om det ansøgte projekt, som det er beskrevet i ansøgningsmaterialet samt i eventuelt yderligere materiale fra ansøger. Skemaerne indeholder herudover Aarhus Kommunes bemærkninger til de enkelte screeningskriterier.

1. Projektets karakteristika, jf. bilag 6, punkt 1		
Kriterier/emner	Ansøgers oplysninger	Aarhus Kommunes evt. bemærkninger
Hele projektets dimensioner og udformning	Se ansøgers oplysninger i ansøgningskemaet, herunder pkt. 1, 2, 3 og 5	Restaurering af ca. 330 m af Spørring Å, inkl. genåbning af 110 m rørlagt vandløb.
Kumulation med andre eksisterende og/eller godkendte projekter	Se ansøgers oplysninger i ansøgningskemaet, herunder pkt. 40	Plan har kendskab til at der umiddelbart nedstrøms Bøggildsvej skal etableres en cykelsti, som krydser vandløbet. Projektet vurderes umiddelbart ikke at medføre en kumulativ påvirkning i væsentlig grad, da broen indarbejder faunapassage.
Brugen af naturressourcer, særlig jordarealer, jordbund, vand og biodiversitet	Se ansøgers oplysninger i ansøgningskemaet, herunder pkt. 2-5 og 7	Der anvendes i mindre omfang gydegrus og sten fra grusgrav. Der er ikke kendskab til eksisterende forurening inden for projektområdet.



7. juli 2021
Side 7 af 11

		I øv. ingen bemærkninger
Affaldsproduktion	Se ansøgers oplysninger i ansøgningskemaet, herunder pkt. 6	Ingen bemærkninger
Forurening og gener	Se ansøgers oplysninger i ansøgningskemaet, herunder pkt. 8-22, 35, 37 og 40	Ingen gener eller forurening
Risikoen for større ulykker og/eller katastrofer, som er relevante for det pågældende projekt, herunder sådanne som forårsages af klimaændringer, i overensstemmelse med videnskabelig viden	Se ansøgers oplysninger i ansøgningskemaet, herunder pkt. 23, 38 og 39	Projektets karakter vurderes ikke at kunne medføre større ulykker eller naturkatastrofer, som har en væsentlig påvirkning af miljøet.
Risikoen for menneskers sundhed (f.eks. som følge af vand- eller luftforurening)		Ingen risiko

2. Projektets placering, jf. bilag 6, punkt 2

Kriterier/emner	Ansøgers oplysninger	Aarhus Kommunes evt. bemærkninger
Den eksisterende og godkendte arealanvendelse	Se ansøgers oplysninger i ansøgningskemaet, herunder pkt. 24, 25 og 26	<p>Vandløbet er beliggende i landzone og i et område, hvor der ikke er udlagt kommuneplanrammer. Området omkring vandløbsstrækningen er med retningslinjer udlagt som:</p> <ul style="list-style-type: none"> - Værdifuldt kulturmiljø - Potentiel økologisk forbindelse - Muligt lavbundsareal <p>Projektet konflikter ikke med arealudpegningerne.</p>



7. juli 2021
Side 8 af 11

Naturressourcernes (herunder jordbund, jordarealer, vand og biodiversitet) relative rigdom, forekomst, kvalitet og regenereringskapacitet i området og dettes undergrund	Se ansøgers oplysninger i ansøgningskemaet, herunder pkt. 27 og 36	Projektet vil ikke påvirke grundvandet. Nederste del af projektområdet ligger indenfor indvindingsopland og 300 m zone til drikkevandsboringer og det samlede projektområde indenfor OSD (område med drikkevandsinteresse).
Det naturlige miljøes bæreevne med særlig opmærksomhed på følgende områder:		
i) vådområder, områder langs bredder, flodmundinger	Se ansøgers oplysninger i ansøgningskemaet, herunder pkt. 35	Projektet forventes at kunne sikre målopfyldelse i Spørring Å og få en positiv påvirkning på vandløbets fysiske forløb og de omkringliggende arealer
ii) kystområder og havmiljøet	Se ansøgers oplysninger i ansøgningskemaet, herunder pkt. 28 og 35	Ikke relevant Projektet ligger ikke i kystnærhedszone
iii) bjerg- og skovområder	Se ansøgers oplysninger i ansøgningskemaet, herunder pkt. 29	Ikke relevant Der er ikke bjergområder i Aarhus Kommune.
iv) naturreservater og -parker	Se ansøgers oplysninger i ansøgningskemaet, herunder pkt. 34	Ikke relevant. Projektområder ligger ca. 27 km fra nærmeste natur/-vildtreservat "Norsminde Fjord" og er ikke i hydrologisk kontakt med området.
v) områder, der er registreret eller fredet ved national lovgivning; Natura 2000-områder udpeget af medlemsstater i henhold til direktiv 92/43/EØF og direktiv 2009/147/EF	Se ansøgers oplysninger i ansøgningskemaet, herunder pkt. 25, 30, 31, 32, 33 og 34	Spørring Å afvander til Natura 2000-område nr. 14 Ålborg Bugt, Randers Fjord og Maria-ger Fjord, der er beliggende ca. 22 km nord for projektområdet. Det vurderes, at det ansøgte projekt ikke vil give anledning til en negativ påvirkning af Natura 2000-området og indebære forringelse af områdets naturtyper og levestederne for arterne, eller at medføre forstyrrelser, der



7. juli 2021
Side 9 af 11

		<p>har betydelige konsekvenser for de arter området er udpeget for.</p> <p>Der er konstateret odder i området langs Spørring Å. Projektet vurderes at forbedre forholdene for odder samt i øvrigt at forbedre leveforhold og udbredelsesmulighed for andre bilag IV-arter med potentielt levested i området.</p>
vi) områder, hvor det ikke er lykkedes — eller med hensyn til hvilke det menes, at det ikke er lykkedes — at opfylde de miljøkvalitetsnormer, der er fastsat i EU-lovgivningen, og som er relevante for projektet	Se ansøgers oplysninger i ansøgningskemaet, herunder pkt. 37	Projektet forventes at være med til at sikre at Spørring Å på hele projektstrækningen kan leve op til Vandområdernes mål om god økologisk tilstand og samtidig forhindrer projektet ikke opfyldelse af målsætning i de nedstrøms liggende vandløb.
vii) tæt befolkede områder		Ikke relevant Projektet ligger i det åbne land og med spredt bebyggelse.
viii) landskaber og lokaliteter af historisk, kulturel eller arkæologisk betydning	Se ansøgers oplysninger i ansøgningskemaet, herunder pkt. 28 og 33	Der er ikke registreret fortidsminder i området. Arealet langs vandløbet er udpeget som Værdifuldt Kulturmiljø pga. Landbrugslandskabet, Inddæmning og afvanding. Projektet vurderes ikke at forringe de bevaringsmæssige sammenhænge i kulturlandskabet, men nærmere understøtte og styrke oplevelses- og fortællerværdien af landbrugslandskabet ved at tilbageføre vandløbet til sin oprindelige karakter.



7. juli 2021
Side 10 af 11

3. Kendetegn ved den potentielle miljøpåvirkning, jf. bilag 6, punkt 3			
Kriterier/emner	Aarhus Kommunes vurdering		Aarhus Kommunes bemærkninger til vurdering
	Uvæsentlig/neutral påvirkning	Væsentlig påvirkning (pos./neg.)	
Indvirkningernes størrelsesorden og rumlige udstrækning (f.eks. geografisk område og antallet af personer, der forventes berørt)	x		Projektet har en lokal positiv påvirkning på landskabet ved genskabelse af et åbent, slynget vandløb og vil bidrage til forbedring af miljøforhold i den berørte del af Spørring Bæk og omgivelser samt vurderes ikke at påvirke afvandingen fra områder uden for projektområdet.
Indvirkningens art	x		Hævning af vandløbsbunden kan have en påvirkning på drænen, der ligger indenfor projektområdet. Da projektet gennemføres ifm. med et privat skovrejsningsprojekt på de tilstødende drænede marker og da berørte lods ejere i øvrigt er indforstået med projektet, vurderes projektet ikke at få en væsentlig påvirkning.
Indvirkningens grænseoverskridende karakter	x		Indvirkningen har ikke en grænseoverskridende karakter
Indvirkningens intensitet og -kompleksitet	x		Intensiteten og kompleksiteten vurderes at være lav og har dermed ikke en væsentlig indvirkning
Indvirkningens sandsynlighed	x		Ikke relevant
Indvirkningens forventede indtræden, varighed, hyppighed og reversibilitet	x		Formålet med projektet er at fastholde en varig forbedring af vandløbet.



Kumulationen af projektets indvirkninger med indvirkningerne af andre eksisterende og/eller godkendte projekter	x		Det vurderes at indvirkningerne fra de to projekter i Spørring A's øvre løb samlet set har en uvæsentlig indvirkning på miljøet.
Muligheden for reelt at begrænse indvirkningerne	x		Det vurderes, at de negative indvirkninger fra projektet, er uvæsentlige, da projektet forudsætter, at det sker i sammenhæng med et skovrejsningsprojekt på matr. 6h, som vil sikre at de økologiske forhold i både vandløbet og den kommende skov øges med baggrund i en ændring af de hydrologiske forhold.

7. juli 2021
Side 11 af 11

Bilag 1

Ansøgningskema

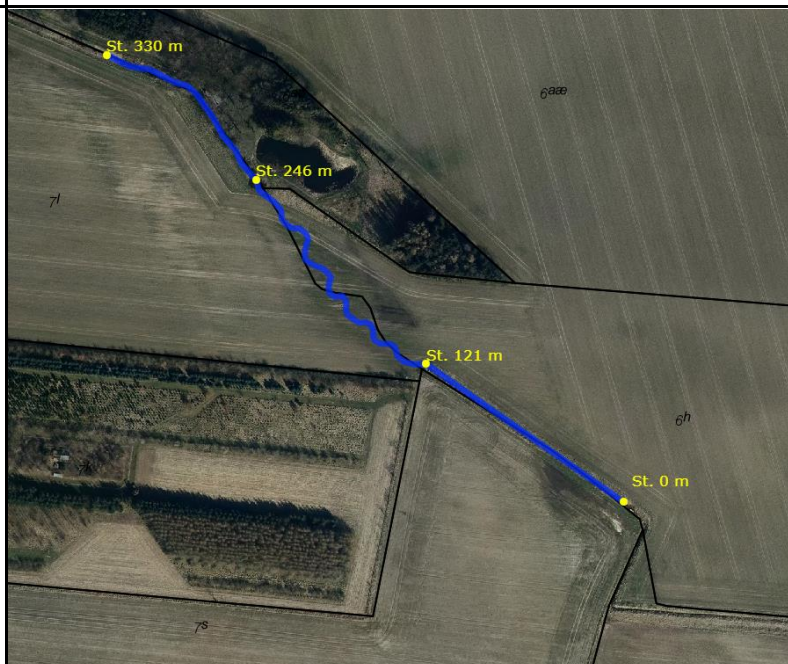
Nedenstående skema angiver de oplysninger, som skal indgives til myndighederne ved ansøgning af projekter, der er omfattet af lovens bilag 2, jf. lovens § 21. Bygherren skal, hvor det er relevant for ansøgningen om det konkrete projekt, tage hensyn til kriterierne i lovens bilag 6, når skemaet udfyldes. Såfremt der allerede foreligger oplysninger om de indvirkninger, projektet kan forventes at få på miljøet, medsendes disse oplysninger. Skemaet finder ikke anvendelse for sager, der behandles af Naturstyrelsen og Energistyrelsen. Skemaets oplysningskrav er vejledende og fastsat under hensyntagen til kriterierne i lovens bilag 5.

Basisoplysninger	Tekst
Projektbeskrivelse (kan vedlægges)	<p>Projektet omhandler restaurering af ca. 330 meter af Spørring Å øst for Bøggildsvej. Projektet omfatter genåbning af en ca. 110 m lang rørlægning, og etablering af et åbent slynget forløb. Derudover forbedres vandløbets fysiske forhold ved nedlægning af brinker og udlægning af gydegrus og variationsskabende skjulesten. Ved gennemførelse af projektet vurderes den omhandlede strækning af Spørring Å at kunne leve op til Vandområdeplanernes målsætning om god økologisk tilstand.</p> <p>Projektet gennemføres i forbindelse med et privat skovrejsningsprojekt, og de to projekter vurderes tilsammen at sikre en væsentligt forbedret biodiversitet i området.</p> <p>Se desuden vedhæftede projektbeskrivelse for en nærmere beskrivelse af projektet.</p>
Navn, adresse, telefonnr. og e-mail på bygherre	Natur og miljø, Teknik og Miljø Aarhus Kommune Karen Blixens Boulevard 7 8220 Brabrand
Navn, adresse, telefonnr. og e-mail på kontaktperson	Thor Joensen, biolog Tlf 40855388 thaj@aarhus.dk
Projektets adresse, matr. nr. og ejerlav. For havbrug angives anlæggets geografiske placering angivet ved koordinater for havbrugets 4 hjørneafmærkninger i bredde/længde (WGS-84 datum).	<p>Projektet berører følgende matrikler, som ejes af private lodsejere:</p> <ul style="list-style-type: none">- Matr.nr. 6aø og 6h Hårup By, Todbjerg- Matr.nr. 7l og 7s Todbjerg By, Todbjerg. <p>Aarhus Kommune, Natur og Miljø, har været i dialog med de berørte lodsejere, som alle er positivt stemte overfor projektet.</p>
Projektet berører følgende kommune eller kommuner (omfatter såvel den eller de kommuner, som projektet er placeret i, som den eller de kommuner, hvis miljø kan tænkes påvirket af projektet)	Aarhus Kommune.
Oversigtskort i målestok eks. 1:50.000 – Målestok angives. For havbrug angives anlæggets placering på et søkort.	



Oversigtskort over de nuværende forhold i projektområdet. De blå streger markerer det åbne forløb af Spørring Å, den røde streg markerer det rørlagte forløb af Spørring Å og de grønne streger markerer tilløb af hoveddrænen (omtrentlig placering). De sorte streger markerer matrikelskel. Se vedhæftede projektbeskrivelse for nærmere beskrivelse af kortet.

Kortbilag i målestok 1:10.000 eller 1:5.000 med indtegning af anlægget og projektet (vedlægges dog ikke for strækingsanlæg).



Oversigtskort med angivelse af det projekterede vandløbstrace inkl. stationering. Se vedhæftede

	projektbeskrivelse for nærmere beskrivelse.		
Forholdet til VVM reglerne	Ja	Nej	
Er projektet opført på bilag 1 til lov om miljøvurdering af planer og programmer og konkrete projekter (VVM).		X	Hvis ja, er der obligatorisk VVM-pligtigt. Angiv punktet på bilag 1:
Er projektet opført på bilag 2 til lov om miljøvurdering af planer og programmer og af konkrete projekter (VVM).	X		Bilag 10. f) Anlæg af vandveje, som ikke er omfattet af bilag 1, kanalbygning og regulering af vandløb.
Projektets karakteristika	Tekst		
1. Hvis bygherren ikke er ejer af de arealer, som projektet omfatter angives navn og adresse på de eller den pågældende ejer, matr. nr. og ejerlav	<ul style="list-style-type: none"> - Linette Secher Fjorback (Bøggildsvej 42, 8530 Hjortshøj) og Nicolai Guldmand Blom Andersen (Skaarupvej 7, 8560 Kolind): Ejer af Matr.nr. 6 Hårup By, Todbjerg og matr.nr. 71 Todbjerg By, Todbjerg - Kurt Friis Nørgaard (Hæstvej 4, 8530 Hjortshøj): Ejer af matr.nr. 7s Todbjerg By, Todbjerg - Boet efter Kent Nygaard Andersen (sendes til bobestyrer Ole Kleis): ejer af matr.nr. 6aø Hårup By, Todbjerg 		
2. Arealanvendelse efter projektets realisering. Det fremtidige samlede bebyggede areal i m ² Det fremtidige samlede befæstede areal i m ² Nye arealer, som befæstes ved projektet i m ²	Der ændres ikke på områdets arealanvendelse som følge af projektet, idet der kun udføres tiltag i vandløbet. Uafhængigt af det aktuelle projekt har de private lodsejere planer om at rejse skov på matr.nr. 6h Hårup By, Todbjerg. Projektet medfører ikke befæstelse af arealer.		
3. Projektets areal og volumenmæssige udformning Er der behov for grundvandssænkning i forbindelse med projektet og i givet fald hvor meget i m Projektets samlede grundareal angivet i ha eller m ² Projektets bebyggede areal i m ² Projektets nye befæstede areal i m ² Projektets samlede bygningsmasse i m ³ Projektets maksimale bygningshøjde i m Beskrivelse af omfanget af eventuelle nedrivningsarbejder i	Projektstrækningen af Spørring å har en samlet længde på ca. 330 m, hvoraf ca. 110 m i dag er rørlagte. Der er ikke behov for grundvandssænkning i forbindelse med projektet.		

forbindelse med projektet			
4. Projektets behov for råstoffer i anlægsperioden Råstofforbrug i anlægsperioden på type og mængde: Vandmængde i anlægsperioden Affaldstype og mængder i anlægsperioden Spildevand til rensesanlæg i anlægsperioden Spildevand med direkte udledning til vandløb, søer, hav i anlægsperioden Håndtering af regnvand i anlægsperioden Anlægsperioden angivet som mm/åå – mm/åå	<p>Ved projektet vil der blive udlagt gydegrus (85% nøddesten og 15 % håndsten) og større skjulesten (100-500 mm) i vandløbet for at forbedre de fysiske forhold. De konkrete mængder vil blive vurderet under anlægsarbejdet. Materialerne vil blive hentet fra en nærliggende grusgrav efter aftale med entreprenøren.</p> <p>Der vil ikke være øvrigt råstofforbrug i anlægsfasen.</p> <p>Rørene fra den 110 m lange rørlægning vil blive opgravet og bortskaffet til genbrug/deponi.</p> <p>Der vil ikke være forbrug af vand i anlægsperioden, ligesom der ikke vil være produktion af spildevand.</p> <p>Projektet kræver ikke håndtering af regnvand i anlægsperioden. Projektet forventes gennemført i 2021, når myndighedsbehandlingen er afsluttet.</p>		
Projektets karakteristika	Tekst		
5. Projektets kapacitet for så vidt angår flow ind og ud samt angivelse af placering og opbevaring på kortbilag af råstoffet/produktet i driftsfasen: Råstoffer – type og mængde i driftsfasen Mellemprodukter – type og mængde i driftsfasen Færdigvarer – type og mængde i driftsfasen Vandmængde i driftsfasen	Der vil ikke være forbrug eller produktion af råstoffer, vand eller øvrige produkter i driftsfasen.		
6. Affaldstype og årlige mængder, som følge af projektet i driftsfasen: Farligt affald: Andet affald: Spildevand til rensesanlæg: Spildevand med direkte udledning til vandløb, sø, hav: Håndtering af regnvand:	<p>Der vil ikke være produktion af affald eller spildevand i driftsfasen.</p> <p>Der vil ikke være behov for håndtering af regnvand i driftsfasen.</p>		
Projektets karakteristika	Ja	Nej	Tekst
7. Forudsætter projektet etablering af selvstændig vandforsyning?		X	
8. Er projektet eller		X	Hvis »ja« angiv hvilke. Hvis »nej« gå til punkt 10

dele af projektet omfattet af standardvilkår eller en branchebekendtgørelse?			
9. Vil projektet kunne overholde alle de angivne standardvilkår eller krav i branchebekendtgørelsen?			Hvis »nej« angives og begrundes hvilke vilkår, der ikke vil kunne overholdes.
10. Er projektet eller dele af projektet omfattet af BREF-dokumenter?		X	Hvis »ja« angiv hvilke. Hvis »nej« gå til pkt. 12.
11. Vil projektet kunne overholde de angivne BREF-dokumenter?			Hvis »nej« angives og begrundes hvilke BREF-dokumenter, der ikke vil kunne overholdes.
12. Er projektet eller dele af projektet omfattet af BAT-konklusioner?		X	Hvis »ja« angiv hvilke. Hvis »nej« gå til punkt 14.
Projektets karakteristika	Ja	Nej	Tekst
13. Vil projektet kunne overholde de angivne BAT-konklusioner?			Hvis »nej« angives og begrundes hvilke BAT-konklusioner, der ikke vil kunne overholdes.
14. Er projektet omfattet af en eller flere af Miljøstyrelsens vejledninger eller bekendtgørelser om støj eller eventuelt lokalt fastsatte støjgrænser?		X	Hvis »ja« angives navn og nr. på den eller de pågældende vejledninger eller bekendtgørelser. Hvis »nej« gå til pkt. 17.
15. Vil anlægsarbejdet kunne overholde de eventuelt lokalt fastsatte vejledende grænseværdier for støj og vibrationer?			Hvis »nej« angives overskridelsens omfang og begrundelse for overskridelsen
16. Vil det samlede projekt, når anlægsarbejdet er udført, kunne overholde de vejledende grænseværdier for støj og vibrationer?			Hvis »nej« angives overskridelsens omfang og begrundelse for overskridelsen
17. Er projektet omfattet af Miljøstyrelsens vejledninger, regler og bekendtgørelser om luftforurening?		X	Hvis »ja« angives navn og nr. på den eller de pågældende vejledninger, regler eller bekendtgørelser. Hvis »nej« gå til pkt. 20.
18. Vil anlægsarbejdet kunne overholde de vejledende grænseværdier for luftforurening?			Hvis »Nej« angives overskridelsens omfang og begrundelse for overskridelsen.
19. Vil det samlede projekt, når anlægsarbejdet er			Hvis »Nej« angives overskridelsens omfang og begrundelse for overskridelsen.

udført, kunne overholde de vejledende grænseværdier for luftforurening?			
20. Vil projektet give anledning til støvgener eller øgede støvgener I anlægsperioden? I driftsfasen?		X	Hvis »ja« angives omfang og forventet udbredelse.
Projektets karakteristika	Ja	Nej	Tekst
21. Vil projektet give anledning til lugtgener eller øgede lugtgener I anlægsperioden? I driftsfasen?		X	Hvis »ja« angives omfang og forventet udbredelse.
22. Vil anlægget som følge af projektet have behov for belysning som i aften og nattetimer vil kunne oplyse naboarealer og omgivelserne I anlægsperioden? I driftsfasen?		X	Hvis »ja« angives og begrundes omfanget.
23. Er anlægget omfattet af risikobekendtgørelsen, jf. bekendtgørelse om kontrol med risikoen for større uheld med farlige stoffer nr. 372 af 25. april 2016?		X	
Projektets placering	Ja	Nej	Tekst
24. Kan projektet rummes inden for lokalplanens generelle formål?	X		Projektet er ikke omfattet af gældende lokalplaner.
25. Forudsætter projektet dispensation fra gældende bygge- og beskyttelseslinjer?		X	Hvis »ja« angiv hvilke:
26. Indebærer projektet behov for at begrænse anvendelsen af naboarealer?		X	
27. Vil projektet kunne udgøre en hindring for anvendelsen af udlagte råstofområder?		X	
28. Er projektet tænkt placeret indenfor kystnærhedszonen?		X	
Projektets placering	Ja	Nej	Tekst
29. Forudsætter projektet rydning af skov? (skov er et bevokset areal med træer, som		X	

danner eller indenfor et rimeligt tidsrum ville danne sluttet skov af højstammede træer, og arealet er større end 1/2 ha og mere end 20 m bredt.)			
30. Vil projektet være i strid med eller til hinder for realiseringen af en rejst fredningssag?		X	
31. Afstanden fra projektet i luftlinje til nærmeste beskyttede naturtype i henhold til naturbeskyttelseslovens § 3.			Spørring Å er udpeget som beskyttet efter naturbeskyttelseslovens § 3. Projektet vurderes at være naturforbedrende for Spørring Å, så der forventes at kunne dispenseres til projektet. Der er ikke øvrig beskyttet natur i projektområdet.
32. Er der forekomst af beskyttede arter og i givet fald hvilke?		X	Der er ikke kendskab til konkrete forekomster af beskyttede arter. Der vurderes at kunne forekomme odder på den omhandlede strækning af Spørring Å. Projektet vurderes at kunne forbedre forholdene for odder, idet en strækning af vandløbet åbnes, samt at vandløbets fysiske forhold forbedres. Projektet vil derudover forbedre forholdene for ørred, som er en del af odderens fødegrundlag.
33. Afstanden fra projektet i luftlinje til nærmeste fredede område.			Nærmeste fredede område er Todbjerg Kirke, der er beliggende ca. 780 m fra projektområdet.
34. Afstanden fra projektet i luftlinje til nærmeste internationale naturbeskyttelsesområde (Natura 2000-områder, habitatområder, fuglebeskyttelsesområder og Ramsarområder).			Nærmeste Natura 2000-område er N230: Kaløskovene og Kaløvig, der ligger ca. 14,4 km fra projektområdet. Spørring Å afvander til Natura 2000 område 14: Ålborg Bugt, Randers Fjord og Mariager Fjord, der er beliggende ca. 22 km nord for projektområdet.
35. Vil projektet medføre påvirkninger af overfladevand eller grundvand, f.eks. i form af udledninger til eller fysiske ændringer af vandområder eller grundvandsforekomster?		X	Projektet forventes at kunne sikre målopfyldelse på den berørte del af Spørring Å.
36. Er projektet placeret i et område med særlige drikkevandinteresser?	X		Projektet vurderes ikke at påvirke grundvandet.
37. Er projektet placeret i et område med registreret jordforurening?		X	
38. Er projektet placeret i et område, der i kommuneplanen er udpeget som område med risiko for oversvømmelse.	X		Det nuværende rørlagte forløb af Spørring Å er beliggende i en lavning, der er udpeget som område med risiko for oversvømmelse ved skybrud. Afvandingen af lavningen vil blive væsentligt forbedret som følge af projektet, idet etablering af et åbent vandløb vil sikre lavningens afvanding. Projektet vurderes dermed ikke at være i strid med udpegningen om risiko for oversvømmelse.
39. Er projektet placeret i et område,		X	

der, jf. oversvømmelsesloven, er udpeget som risikoområde for oversvømmelse?			
Projektets placering	Ja	Nej	Tekst
40. Er der andre lignende anlæg eller aktiviteter i området, der sammen med det ansøgte må forventes at kunne medføre en øget samlet påvirkning af miljøet (Kumulative forhold)?		X	
41. Vil den forventede miljøpåvirkning kunne berøre nabolande?		X	
42. En beskrivelse af de tilpasninger, ansøger har foretaget af projektet inden ansøgningen blev indsendt og de påtænkte foranstaltninger med henblik på at undgå, forebygge, begrænse eller kompensere for væsentlige skadelige virkninger for miljøet?			Ikke relevant.

43. Undertegnede erklærer herved på tro og love rigtigheden af ovenstående oplysninger.

Dato: _____ Bygherre/ansmelder: _____ 

Vejledning

Skemaet udfyldes af bygherren eller dennes rådgiver baseret på bygherrens viden om eget projekt sammenholdt med de oplysninger og vejledninger, der henvises til i skemaet. Det forudsættes således, at bygherren eller dennes rådgiver er fortrolig med den miljølovgivning, som projektet omfattes af. Bygherren skal ikke gennem præcise beregninger angive projektets forventede påvirkninger men alene tage stilling til overholdelsen af vejledende grænseværdier og angivne miljøforhold baseret på de oplysninger, der kan hentes på offentlige hjemmesider.

Farverne »rød/gul/grøn« angiver, hvorvidt det pågældende tema kan antages at kunne medføre, at projektet vurderes at kunne påvirke miljøet væsentligt og dermed være VVM-pligtigt. »Rød« angiver en stor sandsynlighed for VVM-pligt og »grøn« en minimal sandsynlighed for VVM-pligt. Hvis feltet er sort, kan spørgsmålet ikke besvares med ja eller nej. VVM-pligten afgøres dog af VVM-myndigheden. I de fleste tilfælde vil kommunen være VVM-myndighed.

Bygherres eller dennes rådgivers udfyldelse af skemaet er omfattet af straffelovens § 161 om strafansvar ved afgivelse af urigtige oplysninger til en offentlig myndighed.



15. april 2021
Side 1 af 8

Beskrivelse af restaureringsprojektet

Projektet berører den øverste del af Spørring Å, der er beliggende i det åbne land mellem landsbyerne Todbjerg og Hårup (figur 1). Projektstrækningen er beliggende øst for Bøggildsvej.



Figur 1: Oversigtskort hvor projektstrækningen af Spørring Å er angivet med rød cirkel.

Projektet har til formål at forbedre de fysiske forhold i Spørring Å og omfatter genåbning, genslyngning, hævnning af vandløbsbunden og udlægning af groft materiale. Projektet har til formål at sikre kontinuitet i vandløbet samt at skabe forbedrede forhold for vandløbets fisk og smådyr. Ved gennemførelse af projektet forventes hele projektstrækningen at kunne leve op til Vandområdeplanernes mål om god økologisk tilstand på projektstrækningen af Spørring Å.

TEKNIK OG MILJØ

Plan, Byggeri og Miljø
Aarhus Kommune

Natur og Miljø

Karen Blixens Boulevard 7
8220 Brabrand

Telefon: 89 40 22 13
Direkte telefon: 41 85 53 88

E-mail:
vandognatur@mtm.aarhus.dk
Direkte e-mail:
thaj@aarhus.dk
www.aarhus.dk

Sag: 20/057377-4
Sagsbehandler:
Thor Andreas Joensen



15. april 2021
Side 2 af 8

Det aktuelle projekt gennemføres i forbindelse med et skovrejsningsprojekt på matr.nr. 6h Hårup By, Todbjerg. De to projekter vurderes samlet set at resultere i væsentligt forbedrede naturforhold og øget biodiversitet i området. Etablering af et åbent terrænnært vandløb i forbindelse med skovrejsningen vil genskabe mere naturlige hydrologiske forhold, hvilket vil give mulighed for mere diversitet i områdets vegetation.

Aarhus Kommune, Natur og Miljø, er bygherre på projektet. Projektet berører følgende matrikler, som ejes af private lodsejere:

- Matr.nr. 6aø og 6h Hårup By, Todbjerg
- Matr.nr. 7l og 7s Todbjerg By, Todbjerg.

Aarhus Kommune har været i dialog med ejerne af de berørte matrikler, som er positivt stemte overfor projektet.

Nuværende forhold

Spørring Å er en del af Gudenå-systemet og afvander til Lilleåen og derefter til Gudenåen. Projektstrækningen af Spørring Å er privat vandløb, men den offentlige strækning starter vest for Bøggildsvej umiddelbart nedstrøms projektstrækningen.

De nuværende forhold ses på figur 2. De enkelte dele af vandløbet beskrives nedenfor.

Opstrøms rørlægningen

Vandløbet udspringer fra et drænsystem i skel mellem matr.nr. 6y Todbjerg By, Todbjerg og matr.nr. 6h Hårup By, Todbjerg (markeret 1 på kortet). Vandløbet har et topografisk opland på 0,37 km² ved udløbet fra drænsystemet. Vandløbsstrækningen er karakteriseret ved et nedskåret og grøftelignende forløb, som er præget af tilgroning. Denne del af vandløbet vurderes at have et meget begrænset miljømæssigt potentiale på grund af lav vandføring.

Den egentlige projektstrækning starter ved udløbet fra et drænsystem i skel mellem matr.nr. 6h Hårup By, Todbjerg og 7s Todbjerg By, Todbjerg (markeret 2 på kortet). Nedstrøms drænuvløbet har vandløbet et topografisk opland på 3,97 km². Vandløbet har et gennemsnitligt fald på ca. 9,5 ‰ og bundforhold bestående af grus- og sandpartier, men med begrænset fysisk variation. Vandløbet har stejle brinker og ligger op imod 2 m nedskåret i forhold til det omkringliggende terræn.

Rørlagt strækning

Vandløbet er rørlagt i et ø 500 mm betonrør i skel mellem matr.nr. 6h Hårup By, Todbjerg og matr.nr. 7l Todbjerg By, Todbjerg (rød markering på kortet).

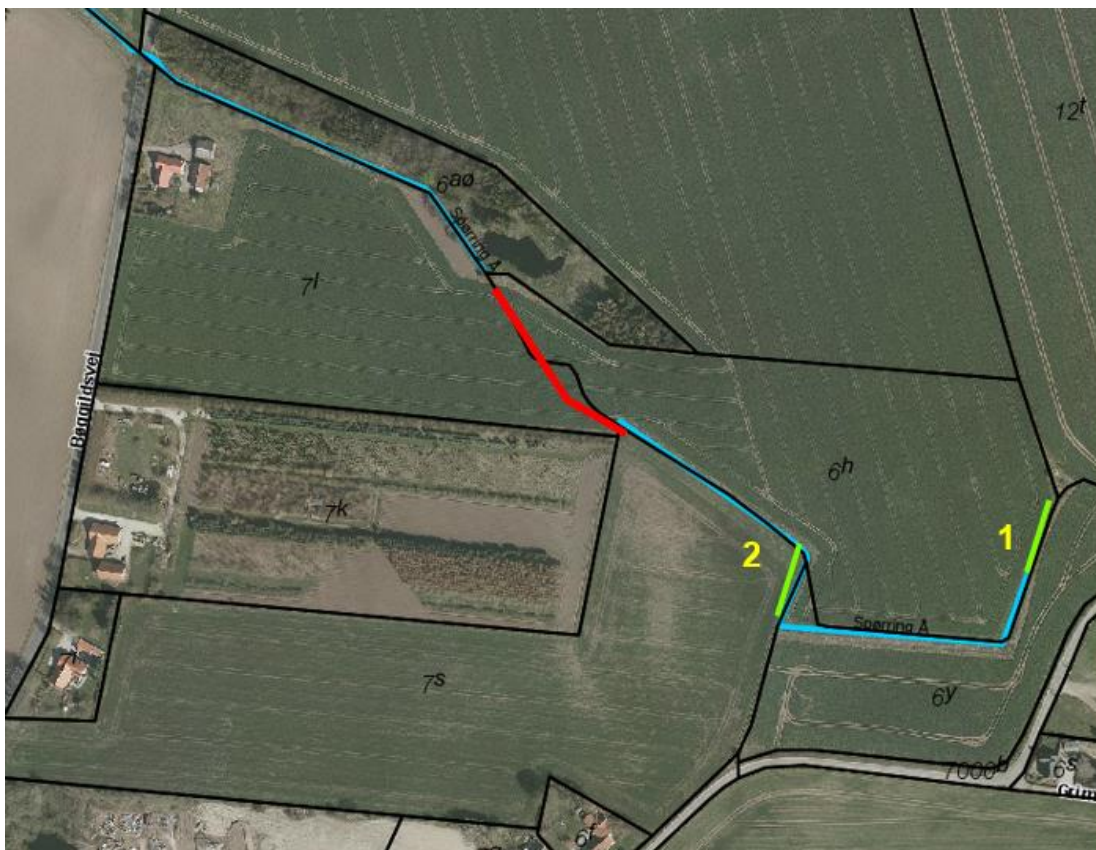


Det rørlagte vandløb ligger generelt mindre end 1 meter under terrænen og har et gennemsnitligt fald på ca. 6 ‰. Den rørlagte strækning har en samlet længde på ca. 110 m.

15. april 2021
Side 3 af 8

Nedstrøms rørlagt strækning

Det rørlagte vandløb udmunder i et betonbygværk. Den første strækning af det åbne vandløb har markant overbredde og -dybde, hvilket vurderes at skyldes erosion omkring rørudløbet. Vandløbet ligger dybt nedskåret, og på de første ca. 100 m efter rørudløbet løber vandløbet med bagfald på ca. 2 ‰. Herefter bliver vandløbet gradvist mere terrænnært, samtidig med at der begynder at komme fald på vandløbet. Fra rørudløbet og ned til underføringen ved Bøggildsvej har vandløbet et gennemsnitligt fald på ca. 2,5 ‰.



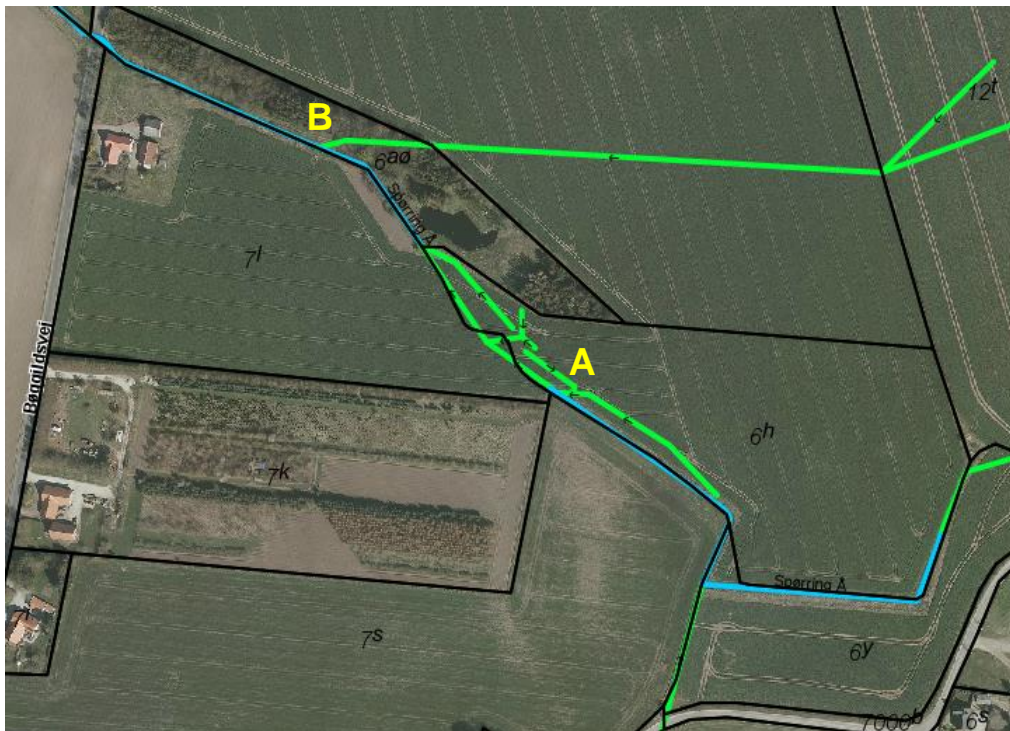
Figur 2: Oversigtskort over de nuværende forhold i projektområdet. De blå streger markerer det åbne forløb af Spørring Å, den røde streger markerer det rørlagte forløb af Spørring Å og de grønne streger markerer tilløb af hoveddrænen (omtrentlig placering). De sorte streger markerer matrikelskel.

Drænen



Projektområdet rummer en række dræn, hvis forløb fremgår af figur 3. Det ses, at der er interne dræn på matr.nr. 6h Hårup By, Todbjerg (markeret A på figur 3). Disse dræn afvander det område, hvor der skal rejses skov. Derudover afvander der et dræn til vandløbet nedstrøms den rørlagte strækning (nuværende st. ca. 316 m, markeret B på figur 3). Drænet er registeret som værende 8 tommer, og afvander markarealerne øst for projektområdet.

15. april 2021
Side 4 af 8



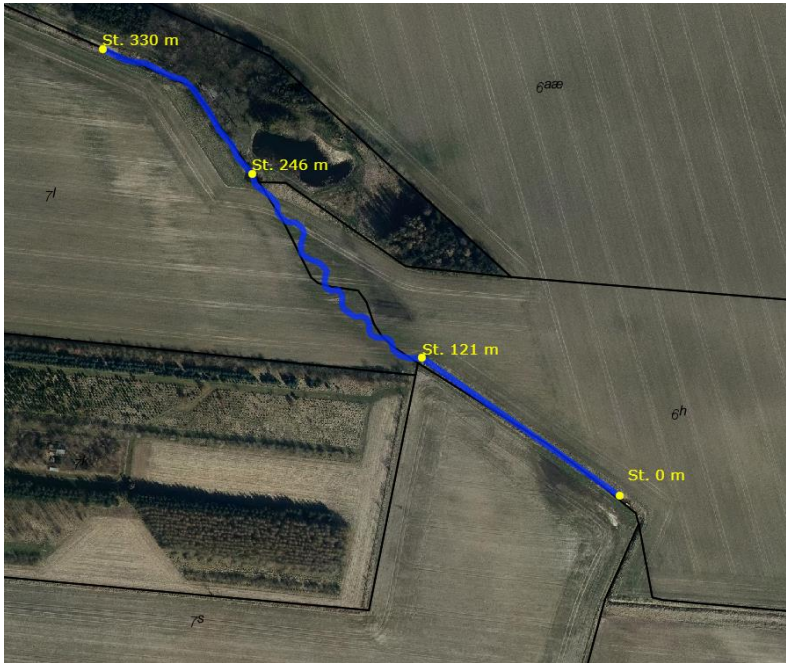
Figur 3: Oversigtskort over projektområdet, hvor dræn er markeret med grønt (fra Hedeselskabets drænarkiv).

Projektforslag

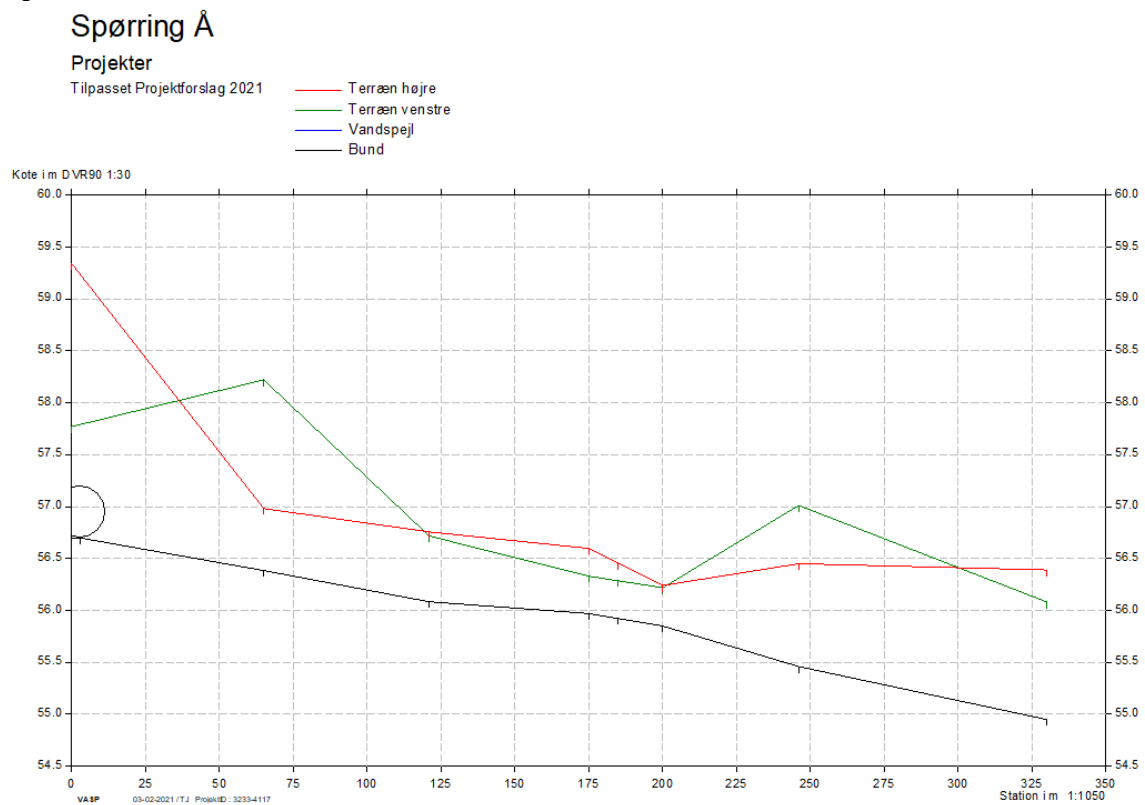
Det aktuelle projekt omhandler restaurering af ca. 330 m af Spørring Å. Med projektet genåbnes det eksisterende rørlagte forløb, og der etableres et terrænnært vandløb med god fysisk variation. Det projekterede vandløbs trace ses på figur 4, mens længdeprofilen er angivet på figur 5. I de følgende afsnit beskrives de enkelte delstrækninger af vandløbet.



15. april 2021
Side 5 af 8



Figur 4: Oversigtskort med angivelse af det projekterede vandløbstrace inkl. stationering.



Figur 5: Længdeprofil for det projekterede vandløb.



15. april 2021
Side 6 af 8

St. 0-121 m

Vandløbet bibeholdes i sit nuværende trace frem til st. 121 (nuværende indløb til rørlægning). Vandløbets bund hæves gradvist med op til 30 cm i st. 121 m, så strækningen får et gennemsnitligt fald på ca. 5 ‰. Vandløbets nordlige brink lægges så vidt muligt ned til anlæg 1:3-5, afhængigt af hvad terrænet tillader. Vandløbets sydlige brink ind mod matr.nr. 7s Todbjerg By, Todbjerg, reguleres, så der opnås et jævnt terrænfald mod vandløbet, men uden at ændre på selve brinkanlæggene.

St. 121—246 m

Den eksisterende rørlægning fjernes og vandløbet anlægges i et terrænnært slynget forløb i det laveste punkt i terrænet med et gennemsnitligt fald på ca. 4-5 ‰. Brinkerne anlægges med anlæg 1:3-5. Midt på strækningen anlægges et vadested/overkørsel til heste og mindre køretøjer. Vadestedet anlægges ved at lægge brinkerne ned til anlæg 1:5, hvorefter vandløbsprofilet sikres med groft materiale.

St. 246-330 m

Ved udløbet fra den eksisterende rørlægning hæves vandløbsbunden med op imod 80 cm for at tilpasse vandløbet med den genåbnede vandløbsstrækning. Vandløbet anlægges med fald på ca. 5 ‰ indtil st. 355, hvor projektstrækningen slutter. Vandløbet bibeholdes i sit nuværende profil, men med mindre slyngninger nede i selve profilet, så vandløbets fysiske variation øges. Vandløbets brinker etableres med anlæg 1:3-5, afhængigt af det omkringliggende terræn.

Dimensionering af vandløb

For at give vandløbet et naturligt udseende anlægges det med en bundbredde på gennemsnitligt 1 m, men varierende indenfor intervallet ca. 0,8-1,2 m. Vandløbet anlægges derudover med varierende høl-stryg sekvenser, så der opnås en vekslen mellem dybere partier i svingene og lavvandede hurtigt strømmende partier på de lige strækninger. Herved opnås et vandløb med varierende vanddybder og med variation i strømhastigheder, hvilket skaber forskelligartede habitater, som kan understøtte et mangfoldigt dyre- og planteliv i vandløbet.

Vandløbets brinker anlægges generelt med så flade anlæg som muligt, under hensyntagen til de omkringliggende arealer, så der opnås størst mulig forbindelse mellem vandløbet og de omkringliggende arealer. Herved skabes gunstige betingelser for vegetation, der er knyttet til den fugtige overgangszon mellem land og vandløb.

Det projekterede vandløbs dimensioner er angivet i tabel 1.



15. april 2021
Side 7 af 8

Station (m)	Bundkote (DVR90)	Bundbredde (m)	Fald (‰)
0	56,70	1,0	4-5
121	56,09		
246	55,46		
330	54,95		

Udlægning af sten og grus

Der udlægges sten og grus for at øge vandløbets fysiske variation. På de lige stræk anlægges gydebanker til ørred og lampret. Gydebankerne anlægges efter DTU Aquas anbefalinger med 85% nøddesten og 15 % håndsten. Derudover udlægges variationsskabende sten i vandløbet i størrelsen 100-500 mm, som vil kunne udgøre skjul og levesteder for vandløbets fisk og smådyr.

Håndtering af dræn

Interne dræn på matr.nr. 6h Hårup By, Todbjerg sløjfes, idet de ikke vurderes at have afvandingsmæssig betydning udenfor projektområdet. Herved undgås der beplantning ovenpå drænet i forbindelse med den kommende skovrejsning, og der skabes mere naturlige hydrologiske forhold i området.

Indsatsstrækningen slutter ved udløbet fra det eksisterende 8 tommer dræn (fremtidig st. ca. 330 m), så drænets afvandingssevne ikke påvirkes.

Fremtidige afvandingsforhold

Det aktuelle projekt vil ikke påvirke afvandingen eller medføre øget oversvømmelsesrisiko udenfor selve projektområdet. Dette skyldes, at vandløbet anlægges med godt fald og med dimensioner, der sikrer mindst samme vandføringsevne som under de eksisterende forhold. Vandløbsmyndigheden har foretaget vandspejlsberegninger, der viser, at det projekterede vandløb har kapacitet til at aflede en afstrømningshændelse svarende til 5-års maksimum (320 l/s) uden oversvømmelse af de omkringliggende arealer.

Som følge af projektet hæves den eksisterende vandløbsbund på dele af vandløbsstrækningen. Bundhævningen sker dog i dele af vandløbet, som i dag ligger op imod 2 m under det omkringliggende terræn. Bundhævningen kan derfor gennemføres uden påvirkning af de omkringliggende arealer idet der desuden tages hensyn til de eksisterende dræn, som fortsat skal fungere afvandingsmæssigt

Fremtidig vedligeholdelse

Vandløbsmyndigheden agter at opklassificere projektstrækningen af Spørring Å til offentligt vandløb, så den fremtidige vedligeholdelse af strækningen påhviler vandløbsmyndigheden. Afgørelse om opklassificering vil blive ind-



arbejdet i tilladelsen til restaureringsprojektet, hvorefter projektstrækningen vil blive indarbejdet i regulativet for Spørring Å ved næste regulativrevision.

15. april 2021
Side 8 af 8

Økonomi og tidsplan

Udgifter til projektet afholdes af Aarhus Kommune, Natur og Miljø. Projektet forventes gennemført i 2021.

Kommunens bemærkninger til reguleringsprojektet

Aarhus Kommune forventer at meddele godkendelse af det offentliggjorte projekt, idet det ikke vurderes at påvirke området afvandingsforhold eller medføre miljømæssige gener. Den endelige afgørelse vil blive truffet på baggrund af oplysningerne om det offentliggjorte projekt samt eventuelle hørings svar. Kommunen foretager i den forbindelse en konkret vurdering af projektets miljø- og afstrømningsmæssige konsekvenser.

Med venlig hilsen

Thor Andreas Joensen