



Team VVM  
Karen Blixens Boulevard 7, 8220 Brabrand

Aarhus Kommune  
Byrum og Mobilitet  
Karen Blixens Boulevard 7  
8220 Brabrand

Att. Jens Bruun Jensen, jejen@aarhus.dk

6. september 2021  
Side 1 af 3

### Procesledende beslutning: Projekt for omlægning af dræn på matr.nr. 81a, Lystrup By, Egå er ikke omfattet af miljøvurderingslovens krav om screening for VVM-pligt

Aarhus Kommune, Plan har den 24. august 2021 modtaget jeres ansøgning om VVM-screening af projekt for omlægning af dræn på matr.nr. 81a, Lystrup By, Egå, Lægårdsvej 40, 8520 Lystrup.

#### Afgørelse

Aarhus Kommune, Plan vurderer, at omlægningen af drænet på matr.nr. 81a, Lystrup By, Egå som ansøgt ikke er omfattet af miljøvurderingslovens<sup>1</sup> bilag 2.

#### Oplysninger i sagen

Projektet omfatter flytning/omlægning af et eksisterende rørlagt dræn idet, der skal opføres bebyggelse på matriklen. Drænet kommer til at løbe i rør med samme dimensionering som før (Ø300 mm) og med samme start og slutpunkt som tidligere. Røret forventes at blive ca. 55 m langt. Forlægning af rørlægningen, kommer ikke til at ændre på afvandingsforholdene omkring eller opstrøms rørlægningen. Projektet vil blive placeret og udformet som i princippet vist på følgende figur.

### TEKNIK OG MILJØ

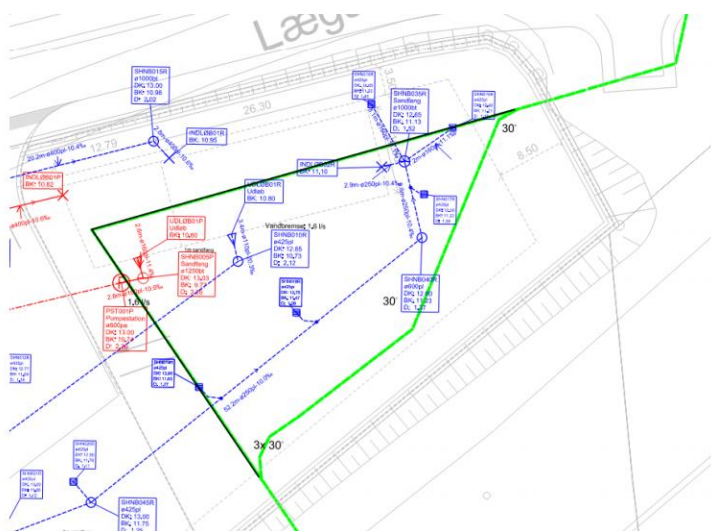
Plan, Byggeri og Miljø  
Aarhus Kommune

#### Team VVM

Karen Blixens Boulevard 7  
8220 Brabrand

Direkte e-mail:  
bwr@aarhus.dk

Sag: 21/079014  
Sagsbehandler:  
Rikke Warberg Becker



Figur 1 Eksisterende forløb er vist med sort, mens det ønskede forløb er vist med lysegrøn.

<sup>1</sup> Lovbekendtgørelse 2020-06-25 nr. 973 om miljøvurdering af planer og programmer og af konkrete projekter (VVM), som ændret ved lov 2020-12-29 nr. 2192 og lov 2020-12-29 nr. 2213.



6. september 2021

Side 2 af 3

### **Baggrund for vurderingen**

Aarhus Kommune, Plan vurderer som udgangspunkt, at det ansøgte projekt skal henholdes miljøvurderingslovens Bilag 2, pkt. 13.a) *Ændringer eller udvidelser af projekter i bilag 1 eller nærværende bilag, som allerede er godkendt, er udført eller er ved at blive udført, når de kan have væsentlige skadelige indvirkninger på miljøet (ændring eller udvidelse, som ikke er omfattet af bilag 1)*, da der er tale om ændring af et eksisterende anlæg.

Nærværende projekt vurderes ikke at kunne have væsentlige skadelige indvirkninger på miljøet.

Til grund for vurderingen ligger følgende:

- Omlægningen af drænet sker inden for egen matrikel og vurderes ikke at give gener i anlægsfasen.
- Drænet kommer til at løbe i rør med samme dimensionering som før (Ø300 mm) og med samme start og slutpunkt som tidligere.
- Projektet vurderes ikke at hindre målopfyldelse i vandområderne.
- Projektet vurderes ikke at kunne påvirke Natura 2000-områder. Nærmeste Natura 2000-område er nr. 233: Brabrand Sø med omgivelser, som ligger ca. 9 km fra projektområdet. Det vurderes, at projektet ikke kan påvirke arter og naturområder, der udgør udpegningsgrundlaget, fordi projektet ikke er i hydraulisk kontakt med området.
- Der er ikke registreret Bilag-IV arter i eller nær projektområdet. Nærmeste registrering er odder 800 m nordøst for projektområdet, samt i Viengekanalen 1,3 km fra projektområdet, hvor drænsystemet løber ud i Viengekanalen. Det vurderes, at projektet ikke beskadiger eller ødelægger yngleområder, rasteområder eller levesteder for Bilag-IV arterne, da projektet ikke ændrer afvandingsforhold, der påvirker Bilag IV arterne.

### **Partshøring**

Aarhus Kommune, Plan har ikke foretaget partshøring.

### **Anden lovgivning**

Der gøres opmærksom på, at der med denne afgørelse ikke er taget stilling til evt. andre nødvendige tilladelser bl.a. ift. fredning, fredskov og krydsning af Grenåbanen.

### **Klagevejledning**

Denne afgørelse kan, for så vidt angår retlige spørgsmål, påklages til Miljø- og Fødevareklagenævnet af enhver med retlig interesse i sagens udfald samt af landsdækkende foreninger og organisationer, der repræsenterer mindst 100 medlemmer og har beskyttelsen af natur og miljø eller



varetagelsen af væsentlige brugerinteresser inden for arealanvendelse som hovedformål. Afgørelsen kan desuden påklages af Miljøministeren.

6. september 2021  
Side 3 af 3

Hvis du ønsker at klage, skal du indsende din klage via Klageportalen. Disse link fører dig til klageportalen: [www.naevneneshus.dk](http://www.naevneneshus.dk), [www.borger.dk](http://www.borger.dk) og [www.virk.dk](http://www.virk.dk). Du logger med NEM-ID. En klage er indgivet, når den er tilgængelig for myndigheden i Klageportalen.

Klagen skal være modtaget af Aarhus Kommune via klageportalen inden 4 uger efter, at du har modtaget afgørelsen. Er afgørelsen offentligt bekendtgjort, regnes klagefristen fra annoncens dato.

Det er en betingelse for nævnets behandling af klagen, at der indbetales et gebyr som fremgår af klagenævnets hjemmeside [www.naevneneshus.dk](http://www.naevneneshus.dk)

Miljø og Fødevareklagenævnet skal som udgangspunkt afvise en klage, der kommer uden om Klageportalen, hvis der ikke er særlige grunde til det. Hvis du ønsker at blive fritaget for at bruge Klageportalen, skal du sende en begrundet anmodning til Aarhus Kommune, Teknik og Miljø, Karen Blixens Boulevard 7, 8220 Brabrand, mail: [pbm@mtm.aarhus.dk](mailto:pbm@mtm.aarhus.dk), der herefter videresender anmodningen til Miljø- og Fødevareklagenævnet, som træffer afgørelse om, hvorvidt din anmodning kan imødekommes.

Hvis et spørgsmål ønskes prøvet ved domstolene, skal sag anlægges inden 6 måneder efter, at du modtager dette brev. For afgørelser, der er offentligt bekendtgjort, regnes fristen fra annoncens dato.

Klagen har ikke opsættende virkning, men udnyttelsen af afgørelsen sker på eget ansvar.

Miljø- og Fødevareklagenævnet kan tillægge klagen opsættende virkning, herunder kræve igangsat arbejde standset, og ændre afgørelsen.

Afgørelsen bliver annonceret på Aarhus Kommunes hjemmeside [www.aarhus.dk/annoncer](http://www.aarhus.dk/annoncer).

Med venlig hilsen

Rikke Warberg Becker  
Biolog, Planafdelingen

Kopi til:

COWI v. Louise Rask Christensen, [locr@cowi.com](mailto:locr@cowi.com)  
Aarhus Kommune, Ejendomme, [ejendomme@mtm.aarhus.dk](mailto:ejendomme@mtm.aarhus.dk)  
Aarhus Kommune, Vandløb v. Gitte Kjærsgaard Sørensen, [gks@aarhus.dk](mailto:gks@aarhus.dk)

## **Ansøgningskema – Bilag 1**

Nedenstående skema angiver de oplysninger, som skal indgives til myndighederne ved ansøgning af projekter, der er omfattet af lovens bilag 2, jf. lovens § 21. Bygherren skal, hvor det er relevant for ansøgningen om det konkrete projekt, tage hensyn til kriterierne i lovens bilag 6, når skemaet udfyldes. Såfremt der allerede foreligger oplysninger om de indvirkninger, projektet kan forventes at få på miljøet, medsendes disse oplysninger. Skemaet finder ikke anvendelse for sager, der behandles af Naturstyrelsen og Energistyrelsen. Skemaets oplysningskrav er vejledende og fastsat under hensyntagen til kriterierne i lovens bilag 5.

<b>Basisoplysninger</b>	<b>Tekst</b>
-------------------------	--------------

Projektbeskrivelse (kan vedlægges)

Baggrunden for projektet er, at der skal etableres en Salthal til at oplagre salt til afsaltning af veje i vintermånederne. Ud over salthallen, etableres et deponeringsområde til fejesand og drænet brøndslem. Der etableres to regnvandsbassiner, et til almindeligt regnvand og et til processpildevand. Derudover etableres et slambassin til dræning af fejesand og brøndslem.

#### Vandløbet

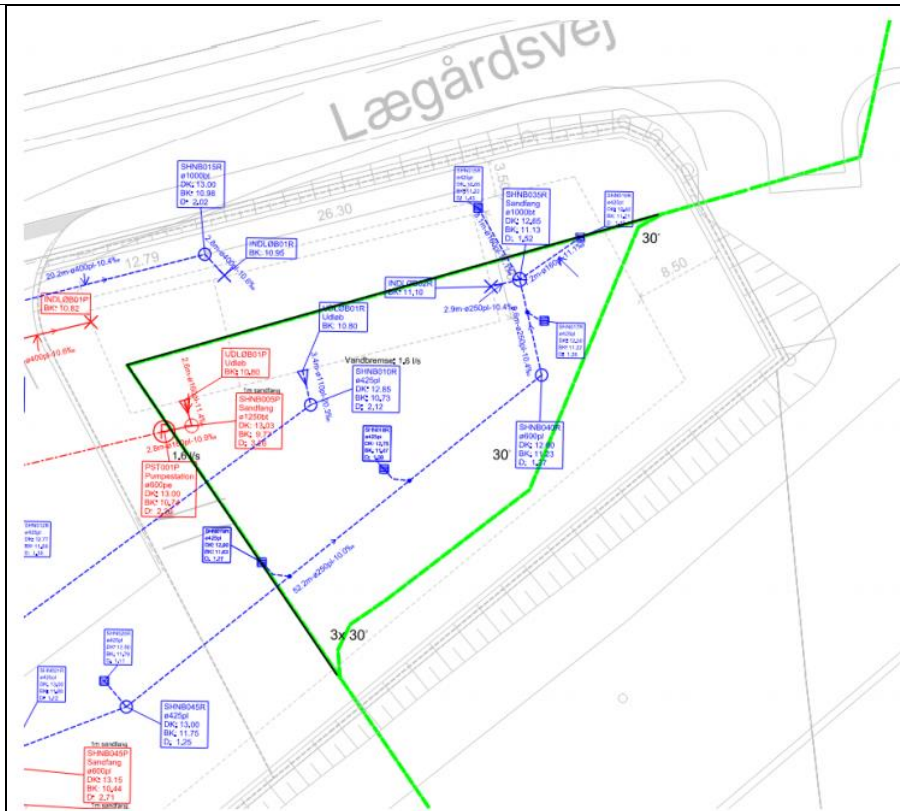
I den østlige del af planområdet findes et rørlagt vandløb. Vandløbet er beliggende på matr.nr. 81a Lystrup By, Egå (Figur 1). En del af vandløbet ligger i nordvest gående retning, hvor den løber hen til en eksisterende brønd (beliggende i kote 11,9). Ved brønden tager vandløbet et næsten vinkelret knæk, hvor det efterfølgende løber mod øst ud af projektområdet og videre op til Lægårdsvej (Figur 2). Vandløbet afvander eksisterende oplande (topografisk opland 14 ha) og dræn på djurslandmotorvejens nordlige side. Vandløbet er overbygget af motorvejen i st. ca. 9.520-9.620 og har afløb til eksisterende vandløb, der ligger syd for motorvejen.

Ved rørlægningens nuværende placering vil den berøres af det planlagte saltlager. Rørlægningen ønskes derfor flyttet, så den kommer til at forløbe uden for bebyggelse.

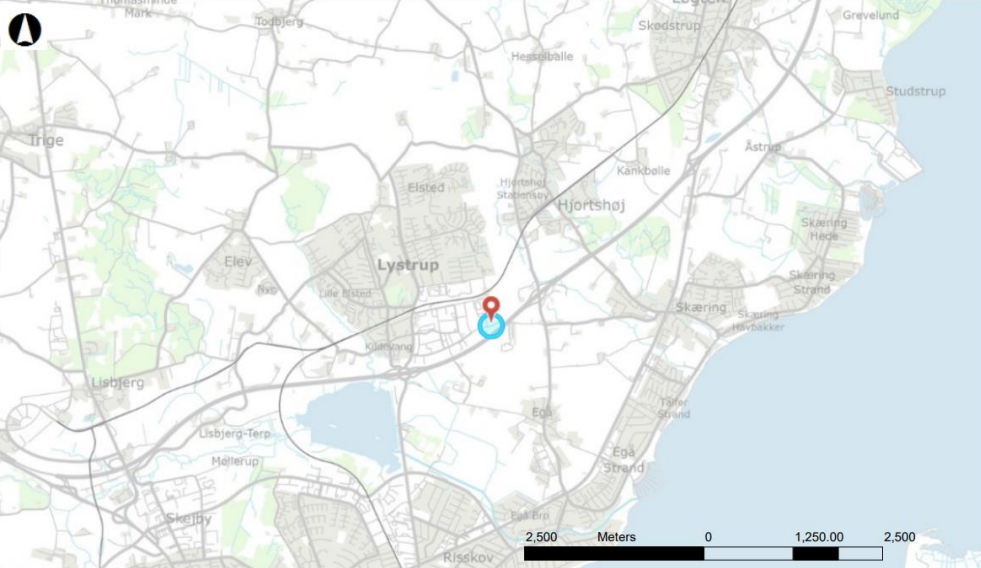
Vandløbet kommer til at løbe i rør med samme dimensionering som før (Ø300 mm) og med samme start og slutpunkt som tidligere. Røret forventes at blive ca. 55 m langt. Forlægning af rørlægningen, kommer ikke til at ændre på afvandingsforholdene omkring eller opstrøms rørlægningen.



Figur 1 Projecktormråde er vist med gul.



Figur 2 Eksisterende vandløb er vist med sort, mens ønskede forløb af vandløb er vist med lysegrøn


<p>Navn, adresse, telefonnr. og e-mail på bygherre</p>	<p>Aarhus Kommune Rådhuspladsen 2 8000 Aarhus <b>Kontaktperson bygherre</b> Jens Bruun Jensen Tlf.: 2920 8675 Mail: jejen@aarhus.dk</p>
<p>Navn, adresse, telefonnr. og e-mail på kontaktperson</p>	<p>COWI Visionsvej 53 9000 Aalborg <b>Kontaktperson rådgiver</b> Louise Rask Christensen Tlf.: 5640 5364 Mail: locr@cowi.com</p>
<p>Projektets adresse, matr. nr. og ejerlav. For havbrug angives anlæggets geografiske placering angivet ved koordinater for havbrugets 4 hjørneafmærkninger i bredde/længde (WGS-84 datum).</p>	<p>Lægårdsvej 40, 8520 Lystrup Matr.nr. 19d Lystrup By, Elsted og 81a Lystrup By, Egå</p>
<p>Projektet berører følgende kommune eller kommuner (omfatter såvel den eller de kommuner, som projektet er placeret i, som den eller de kommuner, hvis miljø kan tænkes påvirket af projektet)</p>	<p>Århus Kommune</p>
<p>Oversigtskort i målestok 1:50.000 målestok angives. For havbrug angives anlæggets placering på søkort.</p>	 <p>Danmarks Miljøportal Data om miljøet i Danmark</p> <p>Nyropsgade 30 • 1780 København V Support: support@miljoportal.dk</p> <p>Oplagspladsens placering</p> <p>Målforshold: 1:50000 Dato: 19-07-2021</p> <p><small>Ortofotos (DOOrland): COWI har den fulde oplavsret til de ortofotos (DOOrland), der vises som baggrundskort. Denne funktion, med ortofoto som baggrundskort, må derfor kun anvendes af Miljøministeriet, regioner og kommuner med tilladende institutioner, der er part i Danmarks Miljøportal. I forbindelse med de pågældende institutioners myndighedsbehandling indbefatter miljøet, samt af privatpersoner til eget personligt brug. Linket må ikke inddrage andre hjemmesider. Øvrig kommerciel anvendelse er ikke tilladt og vil kunne retsforfølges.</small></p>

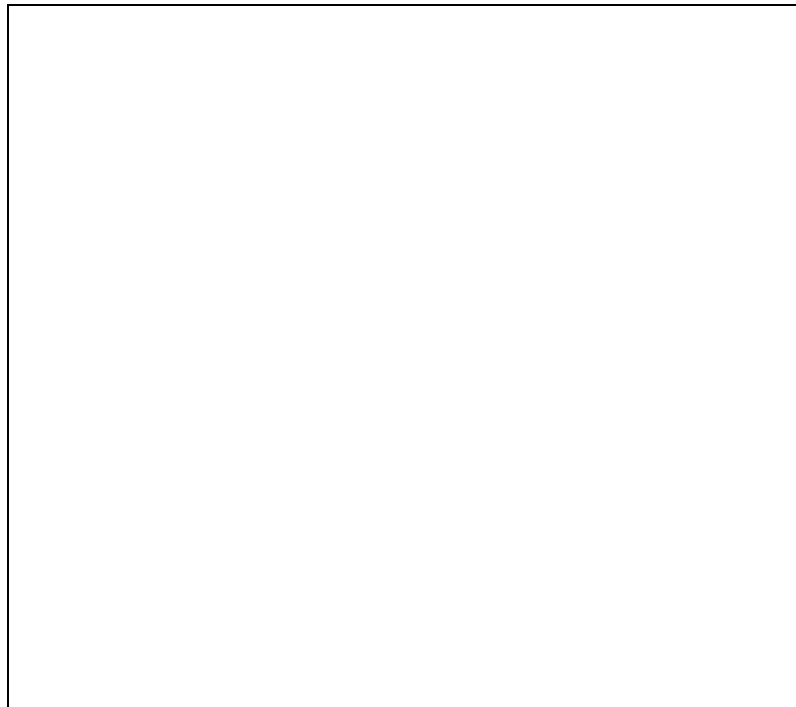


Kortbilag i målestok 1:10.000 eller 1:5.000 med indtegning af anlægget og projektet (vedlægges dog ikke for strækingsanlæg)	Se vedhæftede oversigtplan.		
<b>Forholdet til VVM reglerne</b>	<b>Ja</b>	<b>Nej</b>	
Er projektet opført på bilag 1 til lov om miljøvurdering af planer, programmer og af konkrete projekter (VVM).		X	Hvis ja, er der obligatorisk VVM-pligtigt. Angiv punktet på bilag 1:
Er projektet opført på bilag 2 til lov om miljøvurdering af planer, programmer og af konkrete projekter (VVM).	X		Hvis ja, angiv punktet på bilag 2:  Pkt. 10 f) Anlæg af vandveje, som ikke er omfattet af bilag 1, kanalbygning og regulering af vandløb.
<b>Projektets karakteristika</b>	<b>Tekst</b>		
1. Hvis bygherren ikke er ejer af de arealer, som projektet omfatter angives navn og adresse på de eller den pågældende ejer, matr. nr. og ejerlav			
2. Arealanvendelse efter projektets realisering Det fremtidige samlede bebyggede areal i m <sup>2</sup>  Det fremtidige samlede befæstede areal i m <sup>2</sup> Nye arealer, som befæstes ved projektet i m <sup>2</sup>	<ul style="list-style-type: none"> <li>Vandløbet vil løbe i rør under jorden, når projektet er realiseret. Der vil derfor ikke være bebyggede eller befæstede arealer.</li> </ul>		
3. Projektets areal og volumenmæssige udformning  Er der behov for grundvandssænkning i forbindelse med projektet og i givet fald hvor meget i m Projektets samlede grundareal angivet i ha eller m <sup>2</sup> Projektets bebyggede areal i m <sup>2</sup> Projektets nye befæstede areal i m <sup>2</sup> Projektets samlede bygningsmasse i m <sup>3</sup>  Projektets maksimale bygningshøjde i m  Beskrivelse af omfanget af eventuelle nedrivningsarbejder i forbindelse med projektet	<ul style="list-style-type: none"> <li>Der er ikke behov for grundvandssænkning</li> <li>Vandløbet kommer til at løbe i rør med samme dimensionering som før (Ø300 mm) og med samme start og slutpunkt som tidligere.</li> <li>Røret forventes at blive ca. 55 m langt Hele strækningen kommer til at løbe under jorden og der vil ikke ske noget nedrivningsarbejde.</li> </ul>		
4. Projektets behov for råstoffer i anlægsperioden Råstofforbrug i anlægsperioden på type og mængde: Vand- mængde i anlægsperioden Affaldstype og mængder i anlægsperioden Spildevand til renseanlæg i anlægsperioden Spildevand med direkte udledning til vandløb, søer eller hav i anlægsperioden Håndtering af regnvand i anlægsperioden Anlægsperioden angivet som mm/åå – mm/åå	<ul style="list-style-type: none"> <li>Der bliver brugt bundsikrings grus og sand (mængderne er ikke kendt på nuværende tidspunkt)</li> <li>Jord bortskaffes i henhold til Aarhus Kommunes anvisninger</li> <li>Det forventes, at projektet kan gennemføres i 2021.</li> <li>Det forventes at projektet kan gennemføres i 2021</li> </ul>		

<p>5. Projektets kapacitet for så vidt angår flow ind og ud samt angivelse af placering og opbevaring på kortbilag af råstoffet/produktet i driftsfasen:  Råstoffer – type og mængde i driftsfasen  Mellemprodukter – type og mængde i driftsfasen  Færdigvarer – type og mængde i driftsfasen  Vand – mængde i driftsfasen</p>	<ul style="list-style-type: none"> <li>• Der er ikke tale om produktion, så der vil ikke være råstoffer, produkter eller færdigvarer.</li> <li>• Der vil ikke være behov for vand i driftsfasen</li> </ul>		
<p>6. Affaldstype og årlige mængder, som følge af projektet i driftsfasen:  Farligt affald:  Andet affald:  Spildevand til renselanlæg:  Spildevand med direkte udledning til vandløb, sø, hav:  Håndtering af regnvand:</p>	<ul style="list-style-type: none"> <li>• Vandløbet afvander eksisterende oplande (topografisk opland 14 ha) og dræn på djurslandmotorvejens nordlige side. Vandløbet er overbygget af motorvejen i st. ca. 9.520-9.620 og har afløb til eksisterende vandløb, der ligger syd for motorvejen.</li> </ul>		
Projektets karakteristika	Ja	Nej	Tekst
7. Forudsætter projektet etablering af selvstændig vandforsyning?		x	
8. Er anlægget eller dele af anlægget omfattet af standardvilkår?		x	Hvis »ja« angiv hvilke. Hvis »nej« gå til punkt 10
9. Vil anlægget kunne overholde alle de angivne standardvilkår?	-	-	Hvis »nej« angives og begrundes hvilke vilkår, der ikke vil kunne overholdes.
10. Er anlægget eller dele af anlægget omfattet af BREF-dokumenter?		X	Hvis »ja« angiv hvilke. Hvis »nej« gå til pkt. 12.
11. Vil anlægget kunne overholde de angivne BREF-dokumenter?	-	-	Hvis »nej« angives og begrundes hvilke BREF-dokumenter, der ikke vil kunne overholdes.
12. Er anlægget eller dele af anlægget omfattet af BAT-konklusioner?		X	Hvis »ja« angiv hvilke. Hvis »nej« gå til punkt 14.
13. Vil anlægget kunne overholde de angivne BAT-konklusioner?	-	-	Hvis »nej« angives og begrundes hvilke BAT-konklusioner, der ikke vil kunne overholdes.
Projektets karakteristika	Ja	Nej	Tekst
14. Er projektet omfattet af en eller flere af Miljøstyrelsens vejledninger eller bekendtgørelser om støj eller eventuelt lokalt fastsatte støjgrænser?		X	Anlægsarbejdet omfatter arbejde med maskiner, der kan skabe støjgener i nærområdet. Som udgangspunkt udføres arbejdet indenfor almindelig arbejdstid, dvs. på hverdage mellem kl. 7.00 og 18.00 og mellem kl. 7.00 og

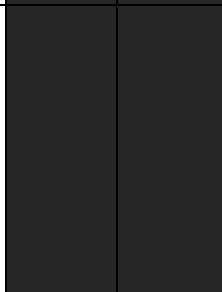
			14.00 på lørdage. Anlægsarbejdet anmeldes til kommunen senest 14 dage inden opstart jf. Miljøaktivitetsbekendtgørelsen BEK nr. 844 af 23/06/2017 og i overensstemmelse med kommunernes evt. retningslinjer for anlægsarbejde.
15. Vil anlægsarbejdet kunne overholde de eventuelt lokalt fastsatte vejledende grænseværdier for støj og vibrationer?	X		
16. Vil det samlede anlæg, når projektet er udført, kunne overholde de vejledende grænseværdier for støj og vibrationer?	X		Hvis »nej« angives overskridelsens omfang og begrundelse for overskridelsen.
17. Er projektet omfattet Miljøstyrelsens vejledninger, regler og bekendtgørelser om luftforurening?		X	Hvis »ja« angives navn og nr. på den eller de pågældende vejledninger, regler eller bekendtgørelser. Hvis »nej« gå til pkt. 20.
18. Vil anlægsarbejdet kunne overholde de vejledende grænseværdier for luftforurening?	-	-	Hvis »Nej« angives overskridelsens omfang og begrundelse for overskridelsen.
19. Vil det samlede projekt, når anlægsarbejdet er udført, kunne overholde de vejledende grænseværdier for luftforurening? Såfremt der allerede foreligger oplysninger om de indvirkninger, projektet kan forventes at få på miljøet som følge af den forventede luftforurening medsendes disse oplysninger.	-	-	Hvis »Nej« angives overskridelsens omfang og begrundelse for overskridelsen.
20. Vil projektet give anledning til støvgener eller øgede støvgener I anlægsperioden? I driftsfasen?		(X) x	<ul style="list-style-type: none"> <li>Støvgener i anlægsfasen kan ikke udelukkes, hvis der finder anlægsarbejder sted i varme, tørre og blæsende perioder. Omfanget forventes at være meget begrænset og kan forebygges med sprinkling og afdækning.</li> </ul>
<b>Projektets karakteristika</b>	<b>Ja</b>	<b>Nej</b>	<b>Tekst</b>
21. Vil projektet give anledning til lugtgener eller øgede lugtgener I anlægsperioden? I driftsfasen?		X X	Hvis »ja« angives omfang og forventet udbredelse.
22. Vil anlægget som følge af projektet have behov for belysning som i aften og nattetimer vil kunne oplyse naboarealer og omgivelserne I anlægsperioden? I driftsfasen?		(x) x	Ved anlæggelse i de mørke timer, vil der efter behov opstilles arbejdsbelysning.
23. Er anlægget omfattet af risikobekendtgørelsen, jf. bekendtgørelse om kontrol med risikoen for større uheld med farlige stoffer nr. 372 af 25. april 2016		X	
<b>Projektets placering</b>	<b>Ja</b>	<b>Nej</b>	<b>Tekst</b>
24. Kan projektet rummes inden for lokalplanens generelle formål?	X		Hvis »nej«, angiv hvorfor:
25. Forudsætter projektet dispensation fra gældende bygge- og beskyttelseslinjer?		x	Hvis »ja« angiv hvilke:
26. Indebærer projektet behov for at begrænse anvendelsen af naboarealer?		x	

27. Vil projektet kunne udgøre en hindring for anvendelsen af udlagte råstofområder?		x	
28. Er projektet tænkt placeret indenfor kystnærhedszonen?	x		<ul style="list-style-type: none"> <li>Rørlægningen ligger ca. 3 km fra kysten. Eftersom røret ligger i jorden efter anlæggelsen, vil det ikke kunne ses efterfølgende.</li> </ul>
<b>Projektets placering</b>	<b>Ja</b>	<b>Nej</b>	<b>Tekst</b>
29. Forudsætter projektet rydning af skov? (skov er et bevokset areal med træer, som danner eller indenfor et rimeligt tidsrum ville danne sluttet skov af højstammede træer, og arealet er større end ½ ha og mere end 20 m bredt.)		x	
30. Vil projektet være i strid med eller til hinder for realiseringen af en rejst fredningssag?		x	
31. Afstanden fra projektet i luftlinje til nærmeste beskyttede naturtype i henhold til naturbeskyttelseslovens § 3.			<p>Projektområdet ligger 220 m nord for en § 3-beskyttet sø. Rørlægningen og søen er adskilt af djurslandmotorvejen.</p>  <p>Figur 3 På oversigt kortet fremgår projektområde (grøn) for salthalen og den § 3-beskyttet sø (blå)</p>
32. Er der forekomst af beskyttede arter og i givet fald hvilke?		x	<p>Ifølge naturdata.dk er der fundet stor vandsalamander 1,5 km sydøst for projektområdet. På naturbasen.dk er der ikke registreringer af bilag IV-arter i området.</p>
33. Afstanden fra projektet i luftlinje til nærmeste fredede område.			<p>Nærmeste fredede område er en hellig kilde (frednings nr. 231521) der ligger 1,7 km nordøst fra projektområdet. (fredning ses på Figur 4)</p>



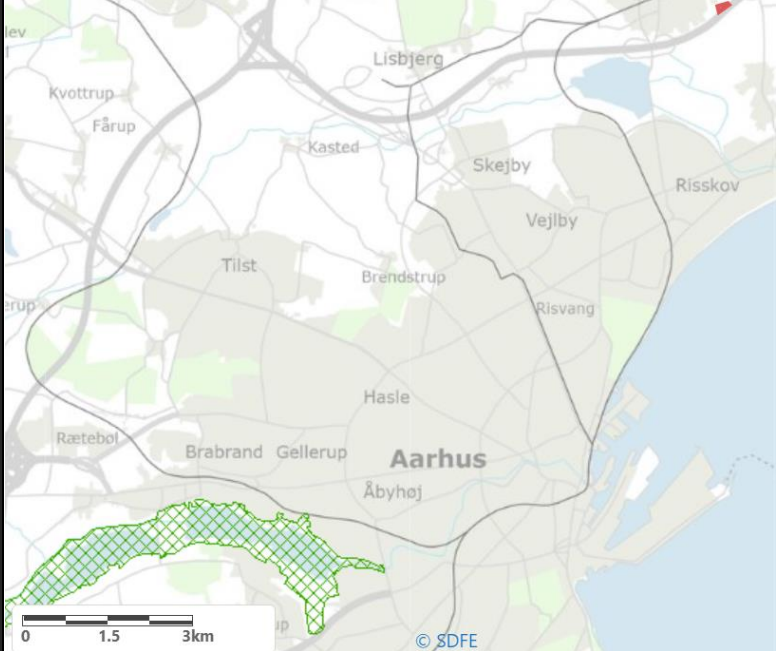
Figur 4 Afstand til nærmeste fredede område (lyserød cirkel med rødt centrum) fra projektområdet (grøn)


34. Afstanden fra projektet i luftlinje til nærmeste Habitatområde (Natura 2000 områder, fuglebeskyttelsesområder og Ramsarområder).



Nærmeste EU-habitatområde er " Brabrand Sø med omgivelser ", der ligger ca. 12 km sydøst for projektområdet. (Figur 5).  
Nærmeste EU-fuglebeskyttelsesområde " Kysing Fjord" ligger ca. 22 km syd for projektområdet.  
Nærmeste Ramsarområde (Dele af Randers og Mariager fjorde med tilgrænsende havområde) ligger 32 km nord for projektområdet.

Grundet projektets karakter, afstanden til Natura 2000-områderne og den bymæssige bebyggelse, der ligger mellem projektområdet og Natura 2000-områderne vurderes det, at reguleringen af vandløbet ikke kan få en

			<p>væsentlig påvirkning på Natura 2000-områderne.</p>  <p>Figur 5 Nærmeste Natura 2000 område (grøn) og projektområdet (rød) ses i øverste højre hjørne</p>
<p>35. Vil projektet medføre påvirkninger af overfladevand eller grundvand, f.eks. i form af udledninger til eller fysiske ændringer af vandområder eller grundvandsforekomster?</p>	<p>Red</p>	<p>X</p>	<p>Vandløbsrøret vil ændre forløb, dog stadig med samme start og slutpunkt, men vil ellers ikke påvirke overfladevand.</p>
<p>36. Er projektet placeret i et område med særlige drikkevandinteresser?</p>	<p>Red</p>	<p>(X)</p>	<p>Selve rørlægningen ligger udenfor område med særlig drikkevandinteresse. Projektområdet ligger dog både i særlig drikkevandsinteresse og område</p>

			med drikkevandsinteresse (Figur 6)
			 <p>Figur 6 Projektområdets (grøn) placering i forhold til drikkevandsinteresser. Mørkeblå angiver arealer med særlig drikkevandsinteresser og lyseblå viser områder med drikkevandsinteresse.</p>
37. Er projektet placeret i et område med registreret jordforurening?		X	
38. Er projektet placeret i et område, der i Kommuneplanen er udpeget som risikoområde for oversvømmelse?	X		Kommunen har udpeget området som risikoområde for skybrud 2050 og 2021 ( <a href="https://webkort.aarhuskommune.dk/spatialmap">https://webkort.aarhuskommune.dk/spatialmap</a> )
39. Er projektet placeret i område, der jf. oversvømmelsesloven er udpeget som risikoområde for oversvømmelse?		X	
<b>Projektets placering</b>	<b>Ja</b>	<b>Nej</b>	<b>Tekst</b>
40. Er der andre lignende anlæg eller aktiviteter i området, der sammen med det ansøgte må forventes at kunne medføre en øget samlet påvirkning af miljøet (Kumulative forhold)?	X		Omlægning af vandløbet, sker i forbindelse med etableringen af en Salthal ved Lystrup (VVM-screening hertil sendes særskilt). Dog forventes det ikke at dette projekt vil have en påvirkning på miljøet.
41. Vil den forventede miljøpåvirkning kunne berøre nabolande?		x	
42. En beskrivelse af de tilpasninger, ansøger har foretaget af projektet inden ansøgningen blev indsendt og de påtænkte foranstaltninger med henblik på at undgå, forebygge, begrænse eller kompensere for væsentlige skadelige virkninger for miljøet?			<ul style="list-style-type: none"> <li>Der vil blive stillet krav til den udførende entreprenør om, at arealet skal sprinkles og overdækkes, hvis der opstår støvgener.</li> </ul>

43. Undertegnede erklærer herved på tro og love rigtigheden af ovenstående oplysninger.

Dato: 24-0-2021 Bygherre/anmelder: På vegne af bygherre

### **Vejledning**

Skemaet udfyldes af bygherren eller dennes rådgiver baseret på bygherrens viden om eget projekt sammenholdt med de oplysninger og vejledninger, der henvises til i skemaet. Det forudsættes således, at bygherren eller dennes rådgiver er fortrolig med den miljølovgivning, som projektet omfattes af. Bygherren skal ikke gennem præcise beregninger angive projektets forventede påvirkninger men alene tage stilling til overholdelsen af vejledende grænseværdier og angivne miljøforhold baseret på de oplysninger, der kan hentes på offentlige hjemmesider.

Farverne »rød/gul/grøn« angiver, hvorvidt det pågældende tema kan antages at kunne medføre, at projektet vurderes at kunne påvirke miljøet væsentligt og dermed være VVM-pligtigt. »Rød« angiver en stor sandsynlighed for VVM-pligt og »grøn« en minimal sandsynlighed for VVM-pligt. Hvis feltet er sort, kan spørgsmålet ikke besvares med ja eller nej. VVM-pligten afgøres dog af VVM-myndigheden. I de fleste tilfælde vil kommunen være VVM-myndighed.

Bygherres eller dennes rådgivers udfyldelse af skemaet er omfattet af straffelovens § 161 om strafansvar ved afgivelse af urigtige oplysninger til en offentlig myndighed.