

JULI 2016
AARHUS KOMMUNE OG AARHUS VAND A/S

HELHEDSPLAN FOR TANGKROGOMRÅDET

PROJEKTBEKRIVELSE - UDVIDELSE AF EVENTOMRÅDET

JULI 2016
AARHUS KOMMUNE OG AARHUS VAND A/S

HELHEDSPLAN FOR TANGKROGOMRÅDET

PROJEKTBEKRIVELSE – UDVIDELSE AF EVENTOMRÅDET

PROJEKTNR. A080636-004
DOKUMENTNR. A080636-004-01
VERSION 5.0
UDGIVELSESDATO 01. juli 2016
UDARBEJDET CLTO
KONTROLLERET KVHE
GODKENDT CLTO

INDHOLD

1	Opsummering	4
2	Baggrund	7
2.1	Generelt	7
2.2	Motivation	8
2.3	Størrelse og kapacitet af Tangkrogen	9
2.4	De grønne rekreative områder	10
3	Forudsætninger	12
3.1	Arealer og disponering	12
4	Retningslinjer for de fremtidige forhold ved event området	15
4.1	Omlægning af parkering og trafik	15
4.2	Udvidelse af eventområdet	16
4.3	Nyt backstage areal	17
4.4	Dobbeltudnyttelse parkering og bådopbevaring	17
4.5	De rekreative muligheder	18

1 Opsummering

Denne projektbeskrivelse præsenterer muligheder for en udvidelse af eventområdet ved Tangkrogen. Tangkrogen rummer i dag en række rekreative områder til gavn for byen og bydelen, ligesom området danner scenen for en række events og aktiviteter. Interessen for at anvende Tangkrogen for diverse arrangementer er stærkt stigende, og de bliver samtidig større og større. Såfremt man ønsker at understøtte denne udvikling og skabe tilstrækkeligt plads til de arrangementer, der i dag benytter området ved Tangkrogen, skal der skabes større og bedre parkeringsforhold og mere plads til arrangementerne på de grønne områder.

Der er derfor som led i udarbejdelsen af Helhedsplan for Tangkrogen udarbejdet et forslag til en arealdisponering af en udvidelse af eventområdet. Udvidelsen af eventområdet er samtidig en konsekvens af at skabe erstatningsareal for Marselisborg Lystbådehavns udvidelse ind i land og udvidelse ud i bugten. Såfremt eventområdet ikke udvides tilsvarende ud i bugten, vil det resultere i en dyb bugt, hvor der vil ske en stor ophobning af rådne planter. Med den opstillede arealdisponering bliver der udlagt ca. 22 ha til et udvidet eventområde. Arealdisponeringen forudsætter en udvidelse af eksisterende kommuneplanramme.

Udvidelse af eventområdet ved Tangkrogen, skaber helt nye rammer for afvikling af events og brug af området. Udvidelsen sikrer mulighed for, at dobbelt så mange brugere kan anvende området til events. Afviklingen af trafikken har i dag nedsat fremkommelighed ved events. Helhedsplanlægningen forbedrer dette med ændrede og forbedrede tilkørsels- og frakørselsforhold, ligesom adgangen til lystbådehavnen, under afholdelse af events, forbedres. Parkeringskapaciteten forøges væsentligt og det kan være med til at reducere parkering i de tilstødende byområder ved afholdelse af events.

Det rekreative udenomsareal udvides og der bliver mulighed for at det nye store område kan rumme forskellige aktiviteter. Der er desuden muligheder for at skabe grønne rekreative "rum i rummet". De eksisterende joller i området fra Strandvejens Bådelag beholdes med samme antal både som i dag, men flyttet længere mod syd. Herudover skabes større, åbne bagarealer, der kan anvendes til flere forskellige rekreative muligheder.

Helhedsplanlægningen vil medføre der skabes en bedre strand med bedre badevandskvalitet, og det forventes at stranden stort set blive selvrensende, dvs. at der fremadrettet ikke vil være de samme lugtgener som i dag. Helhedsplanlægningen foregriber den eksisterende tilsanding. Allerede i dag er der lavvandet ved tangkrogen.

Naboskabet til Marselisborg Lystbådehavn har gode muligheder for at blive forbedret med synergiefter, der kan komme eventområdet og lystbådehavnen til gode. Samspelet mellem dem bør forbedres så der skabes bedre rekreative muligheder for begge parter. Grænsen mellem eventområdet og lystbådehavnen bør være defineret med en perforeret og åben kant.

Der er udviklet et forslag, hvor det eksisterende rensningsanlægs areal er inddraget til nyt parkeringsareal og eventarealet er udvidet ud i bugten. Principperne er:

- > At inddrage dele af det nuværende rensningsanlæg til event funktioner, hovedsageligt parkering.
- > At flytte parkeringen til det nuværende rensningsanlægs areal, og derved også være i stand til at inddrage den eksisterende parkeringsplads til eventområde. Der bliver etableret mere areal til tung trafik (cirkuspladsen) og let trafik.
- > At udvide det samlede parkeringsareal til event og sikre gode adgangsforhold til parkeringsarealer. Samtidig er der sikret bedre adgangsforhold til lystbådehavnen, når der afholdes events.
- > Behovet for parkering og bådopbevaring varierer over året og området tænkes derfor som en dobbeltprogrammeret flade. Om vinteren er der mere behov for opbevaring af både, mens der den øvrige del af året kan frigøres mere areal til parkering for de mange events på Tangkrogen.
- > At etablere en tosporet, ensrettet tilkørselsvej til parkeringspladsen og Lystbådehavnen syd for den kommende parkeringsplads. Frakørsel sker nord om den kommende parkeringsplads, eventuelt suppleret med en "tømmevej" direkte til Østhavnsvej ved større events.
- > De rekreative muligheder styrkes og understøttes med udvidelsen af Tangkrogen ud i bugten. Der bliver større områder til events og de rekreative formål øges. De kystnære arealers anvendelse, se Figur 1 vil ikke med de foreslåede ændringer blive berørt, men flyttet længere mod syd. Derimod skabes der større åbne bagarealer, der kan anvendes til flere forskellige rekreative muligheder.



Figur 1 Tangkrogens eksisterende arealanvendelse.



Figur 2 Eventområdet på Tangkrogen set fra syd-øst mod Strandvejen og cirkuspladsen, som er det lyse areal i baggrunden af billedet omkranset af græsplæne.

2 Baggrund

2.1 Generelt

Aarhus Vand A/S og Aarhus Kommune ønsker at udarbejde en helhedsplan for Tangkrogområdet. Det overordnede mål med helhedsplanen er at afklare, hvordan et nyt og større renselanlæg kan indpasses med de eksisterende og planlagte funktioner i området. Projektet omfatter foruden renselanlægget en udvidelse af Marselisborg Lystbådshavn, en udvidelse af Tangkrogens eventområde samt en nødvendig forbedring af trafikforholdene i området.

I forbindelse med udarbejdelsen af helhedsplanen udarbejdes fire projektbeskrivelser, der redegør for interessenternes ønsker og ideer, samt planlagte og eksisterende planer og funktioner i området.

Byrådet besluttede den 19. november 2014 at igangsætte en helhedsplanlægning for Tangkrogområdet. Borgmesterens Afdeling, Teknik og Miljø, Kultur og Borgerservice samt Aarhus Vand A/S udarbejdede derefter en skitse til helhedsplan for området. Arbejdet med skitsen til helhedsplan viste imidlertid, at de nuværende arealmæssige rammer er for små til at kunne opfylde alle visioner på en tilfredsstillende måde. Skitsen blev sendt i offentlig høring for at få brugernes og borgernes forslag og idéer til den videre planlægning inden den politiske behandling. Skitsen var i høring fra den 25. marts til den 27. april 2015.

Høringen af skitsen til helhedsplan resulterede i 13 høringssvar, med en række ønsker og konkrete forslag til udformningen og indholdet i den nye havn. Flere påpegede, at der bør planlægges for en udvidelse af lystbådehavn med 500 bådpladser med de nødvendige landarealer. Andre synspunkter gik på, at der bør afsættes et areal på ca. 12 ha til renselanlægget og at det placeres så langt mod øst som muligt. Der blev også udtrykt ønske om at blive involveret i den videre planlægning.

Høringssvarene peger samlet på, at der ikke er plads nok inden for de eksisterende kommuneplanrammer til at opfylde de visioner, der er for en ny lystbådehavn og et nyt fremtidssikret renselanlæg.

Byrådet vedtog den 18. november 2015 en indstilling hvor det besluttes at den del af søterritoriet der i Kommuneplan 2013 er udlagt til lystbådehavn skal indgå i en

samlet løsning, hvor der skal afsættes ca. 12 ha til renseanlæg og at der sigtes mod en udvidelse af lystbådehavnen med op til 500 bådepladser samt inddragelse af yderligere arealer på søterritoriet, så der kan opnås en mere tilfredsstillende helhedsløsning. Det indgår endvidere i beslutningen at de konkrete forslag til udformning og indholdet i den nye havn medtages i forbindelse med den videre planlægning samt at der i den videre proces skal ske en højere grad af borger- og brugerinddragelse.

Denne projektbeskrivelse er et led i udarbejdelsen af en revideret helhedsplan for området ved Tangkrogen som forarbejde og forslag til kommuneplanlægning og VVM proces.

Denne projektbeskrivelse omhandler udvidelsen af eventområdet og beskriver de fremtidige tendenser for området og forventede funktions- og arealbehov, og viser hvordan event området kan udvikles.

2.2 Motivation

Baggrunden for en udvidelse af eventområdet er, at der efter renoveringen i 2008 er kommet en voksende interesse for at afholde arrangementer i området. Desuden bliver alle arrangementer større og større. For eksempel har det periodevis været nødvendigt at flytte arrangementer til Mindeparken, når der ikke har været plads på Tangkrogen. Der kommer altså flere og flere arrangementer, og de bliver samtidig større og større. Det forventes fra Aarhus Kommunes side at de eksisterende 20.000 besøgende i dag vil vokse til 40.000 i løbet af en overskuelig periode og det er denne fordobling af besøgende, der skal planlægges efter.

Traditionelt dækker arrangementerne over et bredt sprktre, lige fra cirkus, over diverse løb og markeder til koncerter, udstillinger og andre kulturelle aktiviteter.

2.3 Størrelse og kapacitet af Tangkrogen



Figur 3 *Overblik over Tangkrogens arealer ved Food Festival*

Tangkrogen har en kapacitet på ca. 20.000 besøgende og er opdelt i en form for delområder, omfattende:

2.3.1 Primært eventområde - Cirkuspladsen

- > Det primære eventområde er et cirka 11.000 m² stort, centralt, grus-areal etableret med henblik på opstilling af større telte, barakker, toiletvogne med videre. Lastbiler må køre på arealet.

2.3.2 Grønt arrangementsareal

- > Det tilstødende grønne arrangementsareal er et cirka 25.000 m² stort, slidstærkt græsareal, hvor det er muligt at opstille for eksempel mindre telte i kortere perioder. Personbiler må køre på arealet.

2.3.3 Rekreativt udenomsareal

- > Udgøres af cirka 15.000 m² græsarealer, hvor der alene må afholdes arrangementer, der ikke belaster arealerne. Der må kun køres på området efter særlig tilladelse.

2.3.4 Øvrige arealer

- > Herudover er pladsen forsynet med interne køreveje, stier og parkeringsarealer.

- > Langs Marselisborg Havnevej er der på en strækning af ca. 300 m vinkelret parkering, hvilket svarer til ca. 120 p-pladser. Fra Marselisborg Havnevej er der adgang til en grus parkeringsplads, hvor der er plads til ca. 300 biler.

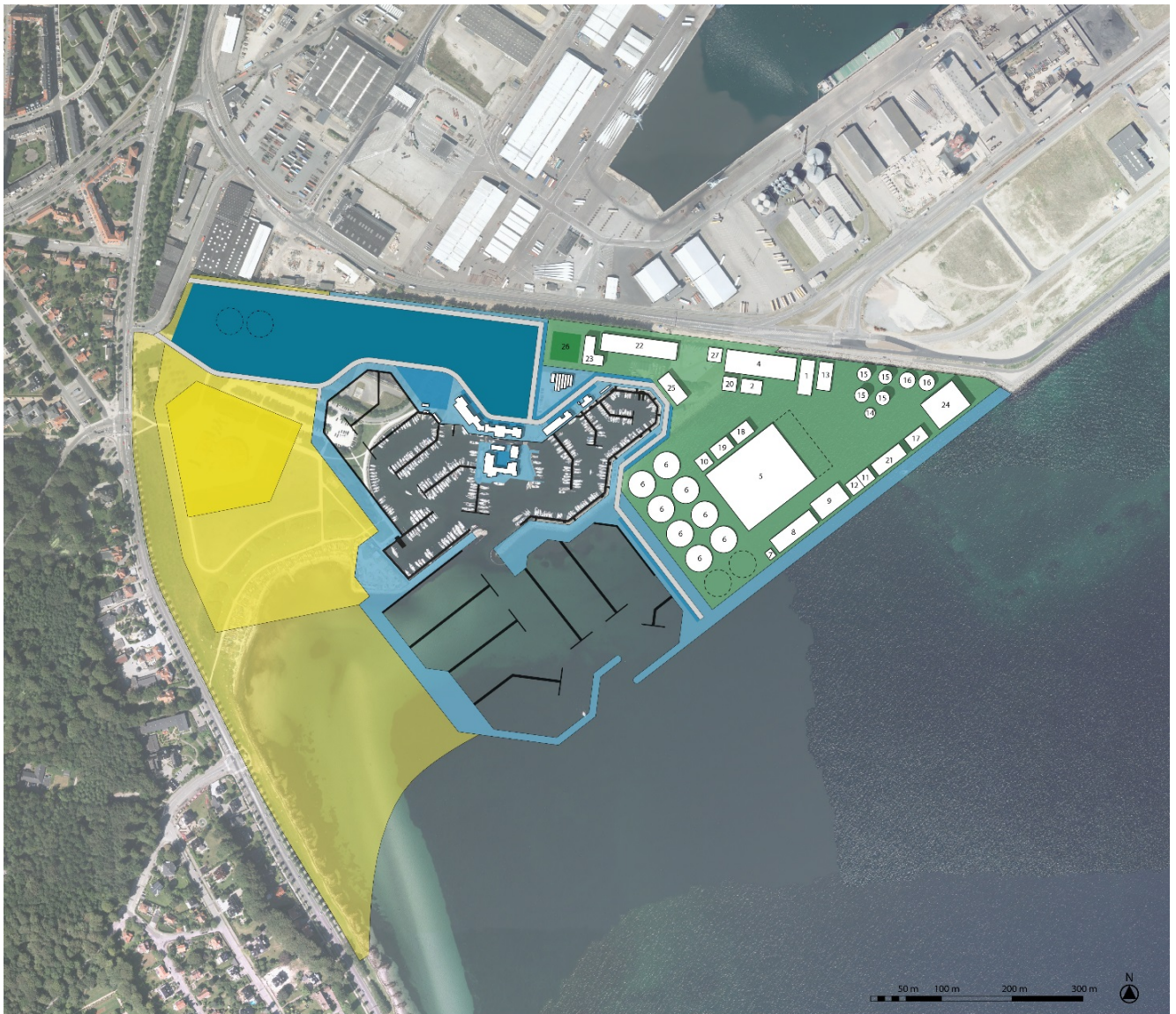
2.4 De grønne rekreative områder

Langs vandkanten, langs Strandvejen og de græsbeklædte bagarealer er der mange rekreative muligheder for byen og nærområdet. De grønne rekreative arealer benyttes flittigt, når vejret indbyder til udendørsophold. Nærmest vandet har Strandvejens Bådelaug joller og robåde placeret, som det ses på Figur 4.

Tangkrogens rekreative uderum dækker en vigtig funktion for den sydlige del af Aarhus og nærområdet. Området bruges til at gå ture i, opholde sig i og nyde solen, grille og sejle på vandet med jollerne og robådene der ligger ved strandkanten. De mange små opholdsrum indbyder til ophold, og det er nemt at finde læfyldte områder.



Figur 4 Nærmest vandet har Strandvejens Bådelaug plads til joller og robåde.



- | | | |
|--|--------------------------------|--|
| 1 Tilløbspumpestation og ristebygning | 15 Rådnatanke | Folkeparken: Rekreativt udenomsareal |
| 2 Behandlingsanlæg for overløbsvand | 16 Gastanke | Grønt arrangementsareal |
| 3 Sand- og fedtfang | 17 Gasudnyttelse | Cirkuspladsen: Primært eventområde |
| 4 Forklaringstanke | 18 Kemikaliebygning | Parkering og bådoplag (dobbeltudnyttelse) |
| 5 Procestanke | 19 Blæserbygning | Parkering forbeholdt lystbådehavnen |
| 6 Efterklaringstanke | 20 Luftbehandling | Lystbådehavn: moler, promenade og bagareal |
| 7 Mellempumpestation | 21 Slamafvandsbygning | Parkering forbeholdt renseanlægget |
| 8 Sandfiltre | 22 Lager/Stilleplads | Renseanlæggets areal |
| 9 Videregående rensning | 23 Mandskabsbygning | Bygninger og anlæg |
| 10 Retur- og overskudslampumpestation | 24 Tørring og forbrænding | Mulighed for udvidelse |
| 11 Rejektvandsbehandling | 25 Garage og værksted | Veje |
| 12 P-genindvinding | 26 Parkering | |
| 13 Modtagestation for ekstern slam + kulstof | 27 Renseanlæg for overløbsvand | |
| 14 Homogeniseringstank | Mulighed for udvidelse | |

Figur 5 Helhedsplanens tre delområder. Med gult er området for event markeret.

3 Forudsætninger

3.1 Arealer og disponering

En af forudsætningerne for at kunne udvikle eventområdet med flere aktiviteter er yderligere areal. Areal kan skaffes på en del af det areal, hvor rensningsanlægget i dag er placeret samt ved udvidelse ud i bugten.

Eventområdet kan omdisponeres ved at flytte den eksisterende parkeringsplads ind på arealet for det eksisterende rensningsanlæg. Hermed frigøres der arealer til udvidelse af eventområdet i sammenhæng med de eksisterende funktioner og anlæg.

Den nuværende parkeringsplads til eventområdet er ikke særligt effektivt udnyttet med en del beplantninger m.m. og lægger beslag på et relativt stort område i forhold til parkeringskapaciteten.

Den eksisterende tilkørsel til lystbådehavnen besværliggøres ved større events, da bilisterne benytter samme adgangsvej som den parkeringssøgende trafik til events.



Figur 6 Kort der viser det nuværende parkeringsareal og rensningsanlægget og viser eksisterende parkering kan flyttes til eksisterende rensaanlæg.

Eventområdet kan udvides, hvis dele af rensningsanlæggets nuværende areal indtages samt der udvides ud i bugten. Udvidelserne og arealændringen kan desuden skabe mulighed for en omlægning af trafikken i området, hvorved tilkørselsforholdene til lystbådehavnen kan forbedres ved større events.



Figur 7 Det eksisterende parkeringsareal ved Tangkrogen bliver brugt intensivt ved store arrangementer, men bruges ikke så aktivt i den resterende tid.



Figur 8 Adgangsvejen til lystbådehavnen anvendes også til kørsel med både der skal i vinteroplæg.

4 Retningslinjer for de fremtidige forhold ved event området

4.1 Omlægning af parkering og trafik

Det nye parkeringsareal kan placeres på rensningsanlæggets areal, hvilket giver gode muligheder for udvidelse af eventområdet. Adgangen til parkeringspladsen kan foregå fra den eksisterende Sumatravej, ved etablering af en ensrettet cirkulationsvej rundt om hele den skitserede, nye parkeringsplads, se Figur 9.



Figur 9 Kort viser et muligt nyt princip for adgangsvej til eventområdet, lystbådehavnen og rensenanlægget.

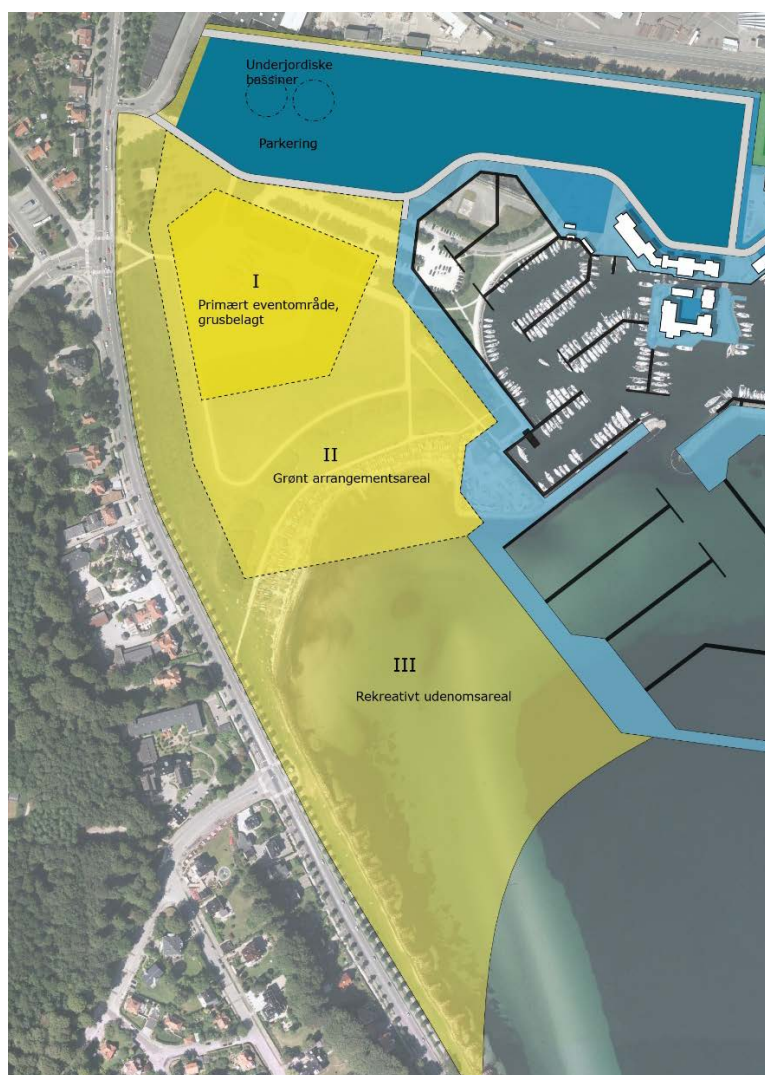
4.2 Udvidelse af eventområdet

I udvidelsen af eventområdet fastholdes det nuværende princip om en opdeling i fire delområder, hhv. primært eventområde (grusbelagt), grønt arrangementsareal, rekreativt udenomsareal og parkering.

Der foreslås en udvidelse af eventområdets parkering på rensningsanlæggets nuværende areal således den nuværende parkeringsplads frigøres til eventområde. En del af parkeringsområdet til eventområdet kan eventuelt anvendes til funktioner for events såfremt der er behov for det. Grænsen mellem parkering og eventområde er tænkt "flydende".

Det vurderes, at eventområdet kan udvides fra 119.500m² til 220.000 m² (eksisterende parkeringsareal, en del af rensningsanlæggets areal og vandareal). Derudover vil parkeringsarealet blive udvidet fra 13.000 m² til ca. 21.000 m².

En del af denne udvidelse betyder at cirkusområdet kan udvides så der bliver et større grusareal til tunge køretøjer.



Figur 10 Kort der viser eventområdets mulige disponering af anvendelsesområder til tung trafik og rekreative arealer.

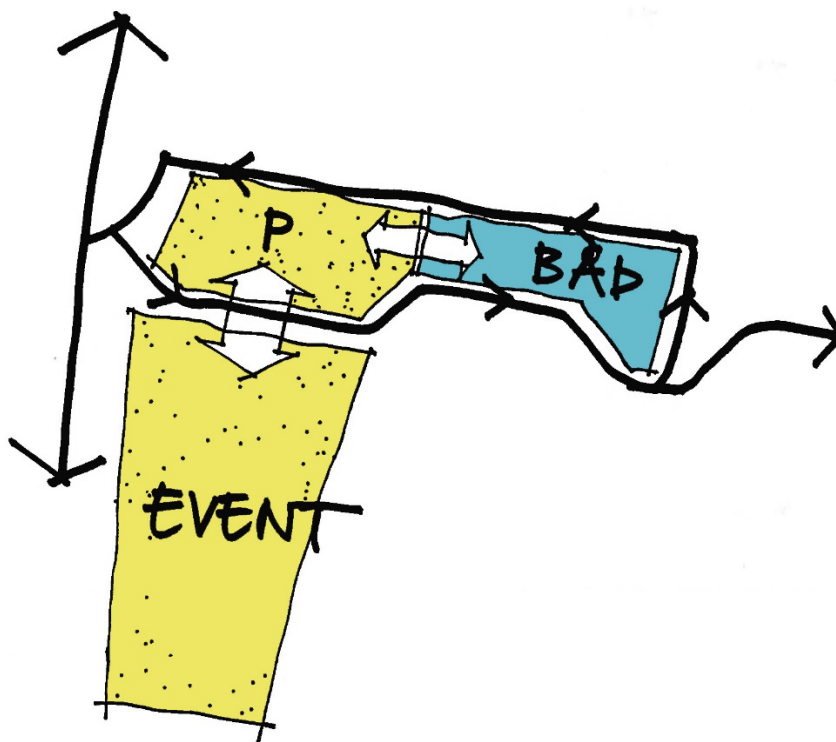
4.3 Nyt backstage areal

Ved større arrangementer, kan der være et behov for et backstage areal. Dette kan med fordel placeres på de resterende dele af det nuværende parkeringsareal, der således opretholdes til arrangørparkering.

4.4 Dobbeltudnyttelse parkering og bådopbevaring

Der er angivet mulighed for ny parkering for events og bådopbevaring på det eksisterende område for rensningsanlægget. Behovet for parkering og bådopbevaring varierer over året og området tænkes derfor som en dobbeltprogrammeret flade. Om vinteren er der mere behov for opbevaring af både, mens der den øvrige del af året kan frigøres mere areal til parkering for de mange events på Tangkrogen.

I praksis kan afgrænsningen mellem parkering og bådopbevaring laves som flytbare hegn, der tilpasses behovet. Det indebærer at lystbådehavnen skal afsætte ressourcer for at sikre en optimal udnyttelse af arealet til bådopbevaring. Bådene skal formodentligt flyttes løbende så de fylder mindst muligt på pladsen.



Figur 11 *Parkeringsarealet kan ved særlige lejligheder også fungere som en buffer for større events, der kræver mere plads. På samme måde kan der være dobbeltudnyttelse mellem arealet til bådopbevaring og parkering til events.*

4.5 De rekreative muligheder

Tangkrogens rekreative muligheder skal styrkes og understøttes med udvidelsen. Området til event og rekreative formål øges med de skitserede løsninger. De kystnære funktioner vil fortsat være mulige. Strandvejens Bådelaug vil blot blive flyttet længere mod syd. Samtidig skabes der større åbne bagarealer, der kan anvendes til forskellige rekreative muligheder, nye som eksisterende.

Der er ikke taget stilling til beplantning på arealet, men der vil ske en reduktion af de mange træer der omkranser den eksisterende parkeringsplads mod nord og derfor vil der skabes en større visuel kontakt mellem byen, lystbådehavnen og vandet. De nye disponeringer af arealet åbner muligheder for at underopdele eventområdet på nye spændende måder, der kan danne rammen for flere forskellige rekreative anvendelser. Den visuelle kontakt mellem eventområdet og Marselisborg Lystbådehavn kan gøres bedre uden brugsgrænserne nødvendigvis sløres. I dag er der flere steder meget lidt visuel kontakt til lystbådehavnen fra eventområdet som det ses på Figur 14.

Nærmest vandet har Strandvejens Bådelaug joller og robåde placeret. Der vil fortsat være plads til denne funktion. Den fysiske udformning kan dog ændres så der sikres passager imellem bådene, så eventpladsens besøgende uhindret kan komme helt ned til vandet, se Figur 12.



Figur 12 Langs kysten er der plads til små joller. De kystnære arealer vil ikke med de foreslåede ændringer blive berørt.



Figur 13 Strandvejens bådlaug har en klubhusbygning i området tæt ved kysten.



Figur 14 Den visuelle forbindelse mellem Tangkrogens eventområde og lystbådehavnen er i dag ikke særlig god. I små glimt kan man se til havnen og bådene.