



## MILJØGODKENDELSE OG SCREENINGSAFGØRELSE

Tidsbegrænset til den 31. december 2026

Tilførsel af ca. 100.000 m<sup>3</sup> lettere forurenede og uforurenede jord til opbygning af rekreativt naturlandskab, Langengevej 143, 8240 Risskov

Jord.dk ApS, Fussingsvej 8, 8700 Horsens

15. oktober 2020

## **Miljøgodkendelse af listevirksomhed**

i henhold til kap. 5 i lovbekendtgørelse nr. 1218 af 25. november 2019

Godkendelsen omfatter: Etablering og drift af jordtip med indbygning af uforurenet jord og let forurenet jord i forbindelse med etablering af rekreativt naturlandskab på del af matrikel 1a Vejlbj By, Ellevang.

Godkendt: 15. oktober 2020



Birgitte Kloppenborg-Skrumsager  
Kst. Afdelingschef



Anne Haarmark  
Sagsbehandler

Annonceres den 15. oktober 2020  
Klagefristen udløber den 12. november 2020  
Søgsmålsfristen udløber den 15. april 2021

Virksomhedens navn:	Jord.dk ApS Fussingsvej 8 8700 Horsens <a href="mailto:Rolf.M.Nielsen@jord.dk">Rolf.M.Nielsen@jord.dk</a>
Projektets adresse:	Langengevej 143, 8240 Risskov
Virksomhedens art, listebetegnelse:	K206, Anlæg der nyttiggør ikke-farligt affald
CVR nr.:	37273368 (Jord.dk ApS)
P-nummer:	1020947566 (Jord.dk ApS)
Tlf.nr.:	41194139 (Jord.dk ApS)
Matr.nr.:	1a Vejlby By, Ellevang
Virksomheden drives af:	Jord.dk ApS Direktør Rolf Mørk Nielsen Fussingsvej 8 8700 Horsens <a href="mailto:Rolf.M.Nielsen@jord.dk">Rolf.M.Nielsen@jord.dk</a>
Bygninger ejes af:	Ingen bygninger på matriklen
Grunden ejes af:	Kay Hougaard, Langengevej 40 8240 Risskov <a href="mailto:helenelhc@icloud.com">helenelhc@icloud.com</a>

# Indholdsfortegnelse

<b>1. Resume .....</b>	<b>5</b>
<b>2. Miljøgodkendelse.....</b>	<b>6</b>
<b>3. Vilkår for miljøgodkendelsen .....</b>	<b>7</b>
3.1. Generelt .....	7
3.2. Indretning og drift .....	9
3.3. Driftsforstyrrelser og uheld .....	13
3.4. Støj .....	14
3.5. Luft.....	15
3.6. Affald, oplag mv. ....	15
3.7. Journalføring og kontrolrutiner .....	16
3.8. Indberetning .....	16
<b>4. Screeningsafgørelse .....</b>	<b>17</b>
<b>5. Vurderinger .....</b>	<b>19</b>
5.1. Miljøteknisk vurdering .....	19
5.2. Hovedhensyn ved meddelelse af godkendelsen.....	25
5.3. Udtalelse fra andre .....	26
<b>6. Klagevejledning .....</b>	<b>28</b>
6.1. Klage over afgørelsen.....	28
6.2. Søgsmål .....	29
6.3. Offentlighed .....	30
<b>7. Bilag .....</b>	<b>31</b>
7.1. Liste over sagens akter .....	31
7.2. Lovgrundlag mm. ....	32

# 1. Resume

Jord.dk ved Rolf Mørk Nielsen har på vegne af Kay Hougaard, Langengevej 40, 8240 Risskov ansøgt om miljøgodkendelse efter godkendelsesbekendtgørelsens<sup>1</sup> listepunkt K206 til en jordtip til indbygning af ca. 100.000 m<sup>3</sup> uforurenet jord og lettere forurenet jord. Den lettere forurenede jord udgør ca. 93.000 m<sup>3</sup>.

Jordtippen etableres i forbindelse med opførelsen af et rekreativt naturareal på et markareal som en del af matr.nr. 1a Vejlbj By, Ellevang og udformes, så den tilførte jord tilpasses til det eksisterende landskab. Naturlandskabet bliver maksimalt 10 meter højt og skal skabe rekreative rammer for ejer og offentligheden med ønsket om at tiltrække et varieret dyre- og planteliv.

Den daglige drift i anlægsfasen vil være hverdage fra kl. 6 - 18. Anlægsfasen er midlertidig og forløber ikke længere end til udgangen af 2026.

Jordtippen vurderes at ville kunne drives uden væsentlig indvirkning på miljøet, når driften sker i overensstemmelse med miljøgodkendelsens vilkår.

---

<sup>1</sup> Miljø- og Fødevareministeriets bekendtgørelse nr. 1534 af 9. december 2019 om godkendelse af listevirksomhed.

## 2. Miljøgodkendelse

På grundlag af oplysningerne i ansøgning om miljøgodkendelse samt supplerende materiale, meddeles hermed godkendelse til etablering og drift af jordtip til nyttiggørelse af ikke-farligt affald i forbindelse med opførelse af et rekreativt naturområde på del af matr.nr. 1a, Vejlbj By, Ellevang.

Godkendelsen gives i henhold til miljøbeskyttelsesloven kapitel 5, § 33<sup>2</sup> og omfatter kun de miljømæssige forhold, der reguleres af denne lov.

Der findes standardvilkår for listepunktet K 206, der omfatter anlæg til nyttiggørelse af ikke-farligt affald, men Jordtippen kan ikke omfattes af standardvilkårene. Aktiviteten består i at modtage og indbygge let forurenede overskudsjord fra bygge- og anlægsarbejder. Tilført jord skal godkendes af Aarhus Kommune via FlytJord.dk og det forventes, at der i alt skal indbygges ca. 93.000 m<sup>3</sup> let forurenede jord. Den samlede jordmængde af uforurenede jord og let forurenede jord forventes at udgøre ca. 100.000 m<sup>3</sup>.

Grænseværdier er fastsat således, at let forurenede jord skal overholde afskæringskriteriet og det uforurenede jord skal overholde jordkvalitetskriteriet.

Der er gennemført en screening efter miljøvurderingsloven og det er vurderet, at projektet ikke vil kunne påvirke miljøet væsentligt og derfor ikke er omfattet af krav om miljøvurdering (ikke VVM-pligtigt). Afgørelsen er truffet efter § 21 i miljøvurderingsloven<sup>3</sup>. Der er desuden meddelt landzonetilladelse til jordtippen den 15. oktober 2020. Herudover er der den 2. oktober 2020 meddelt dispensation fra å-beskyttelseslinjen.

Det er en forudsætning for godkendelsen, at de vilkår, der er anført nedenfor, overholdes straks fra start af drift herunder i indkøringsperioden.

Hvis indretning eller drift ønskes ændret i forhold til det godkendte, skal dette i god tid forinden meddeles godkendelses- og tilsynsmyndigheden. Godkendelsesmyndigheden tager stilling til, om ændringen er godkendelsespligtig.

### **Tilsynsmyndighed**

Aarhus Kommune er tilsynsmyndighed for virksomheden.

Tilsynet udføres af Teknik og Miljø.

---

<sup>2</sup> Miljø- og Fødevareministeriets bekendtgørelse af lov nr. 1218 af 25. november 2019 om miljøbeskyttelse med senere ændringer.

<sup>3</sup> Miljø- og Fødevareministeriets bekendtgørelse af lov nr. 973 af 25. juni 2020 om miljøvurdering af planer og programmer og af konkrete projekter (VVM).

## 3. Vilkår for miljøgodkendelsen

### 3.1. Generelt

- 3.1.1. Godkendelsen bortfalder, hvis driften ikke er startet inden 2 år fra godkendelsens dato.
- 3.1.2. Et eksemplar af godkendelsen skal til enhver tid være tilgængeligt hos driftsherre og på anlægget. Driftspersonalet skal være orienteret om godkendelsens indhold.
- 3.1.3. Virksomheden skal indrettes og drives som beskrevet i ansøgningen, bortset fra de ændringer der fremgår af nedenstående vilkår.

3.1.4. Tilsynsmyndigheden skal straks orienteres om følgende forhold:

- Ejerskifte af virksomhed og/eller ejendom.
- Hel eller delvis udskiftning af driftsherre.
- Indstilling af driften for en længere periode.

Orienteringen skal være skriftlig og fremsendes, før ændringen indtræder.

3.1.5. Godkendelse til anlægsarbejderne udløber sammen med landzonetilladelsen, dog senest den 31. december 2026.

#### **Besked før anlægsarbejdet igangsættes**

3.1.6. Virksomheden skal forud for anlægsarbejderne påbegyndes tage kontakt til Mobilitet Aarhus Kommune, så det sikres, at projektet lever op til det udarbejdede trafik-sikkerhedsnotat (bilag C i ansøgning) og de standarder kommunen forventer af et stiprojekt, vigelommerne samt skilte og afmærkning.

Virksomheden skal give tilsynsmyndigheden besked om den dato, hvor anlægsarbejdet påbegyndes herunder afrømning af muld på arealet. Beskeden skal gives, før arbejdet går i gang.

### **Besked om projektændringer**

- 3.1.7. Hvis der foretages ændringer i forhold til det fremsendte projekt, skal tilsynsmyndigheden forinden oplyses om disse ændringer, og reviderede projektbeskrivelser og -tegninger skal fremsendes.

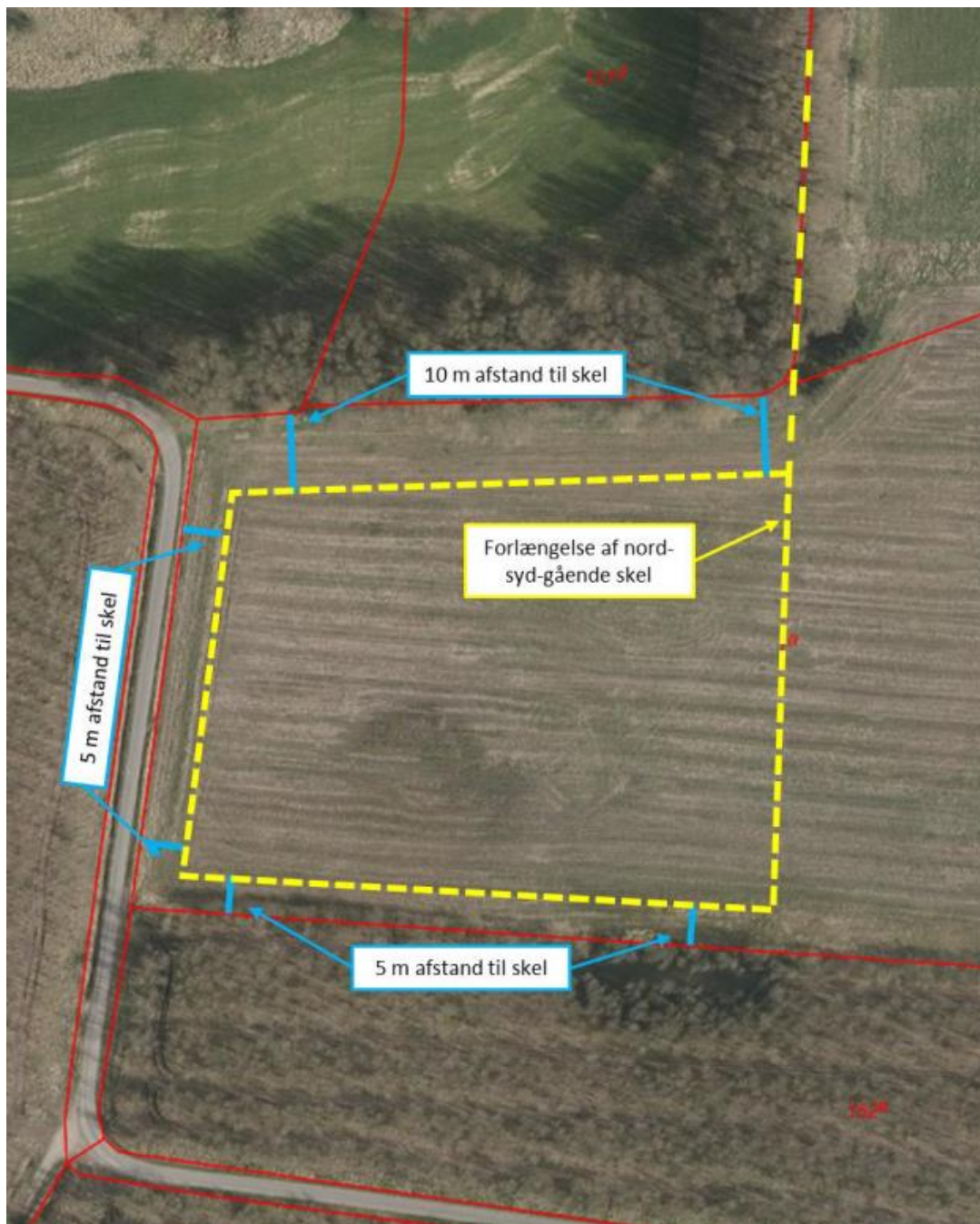
### **Besked når anlægsarbejdet er færdigt**

- 3.1.8. Tilsynsmyndigheden skal have besked når anlægsarbejdet er ophørt. Der skal fremsendes en redegørelse, hvori det blandt andet oplyses, at bom og andre tekniske anlæg er fjernet. Redegørelsen skal være tilsynsmyndigheden i hænde senest to måneder efter driftens ophør.



### 3.2. Indretning og drift

#### Opfyldningsområdet



Afgrænsningen for opfyldningsområdet – der må ikke påfyldes jord tættere på skel end 5 meter mod syd og vest og ikke tættere på det nordlige skel end 10 meter.

3.2.1. Området hvor opfyldningen må foregå, skal i hele opfyldningsperioden være afsat med mindst 4 pæle i markens 4 hjørner. Pælene til markering skal være tydeligt synlige og skal sikres, så de ikke bliver beskadiget.

Der må ikke påfyldes jord tættere på skel end 5 meter mod syd og vest, og der må ikke påfyldes jord tættere på det nordlige skel end 10 meter.

Ved tilkørslen skal der opsættes bom eller lignende til sikring mod ulovlig aflæsning. Det skal ved skiltning tydeligt angives, hvad der må opfyldes med og hvem der er ansvarlig for driften.

3.2.2. Området skal være rømmet for muld, inden jordopfyldningen påbegyndes.

3.2.3. Der må i projektet indbygges op til ca. 100.000 m<sup>3</sup> jord i alt hvoraf ca. 93.000 m<sup>3</sup> er let forurenede jord. Jorden indbygges løbende som den modtages.

3.2.4. Naturlandskabets kerne af let forurenede jord skal afsluttes og afdækkes med minimum 0,5 m uforurenede jord<sup>4</sup>. Arealet tilplantes og tilsås i henhold til den godkendte situationsplan af 3. september 2019 (Bilag 5).

3.2.5. Der skal placeres et markeringsnet under kernen af naturlandskabet, som indeholder let forurenede jord samt mellem kernen med let forurenede jord og tolaget med uforurenede jord.

3.2.6. Der må i indbygningsområdet kun modtages jord, der er godkendt gennem Aarhus Kommunes anmeldesystem [www.FlytJord.dk](http://www.FlytJord.dk).

3.2.7. I modtagelsen skal der foretages en visuel inspektion af alle indkomne jordlæs. Det vurderes, om jordlæsset skal udtages til kontrol, jf. vilkår 3.2.12.

Hvis der ved tilsyn konstateres jord med indhold af brokker, asfalt, slagge eller andet affald, vil det medføre krav om, at det forurenede jord og affald straks fjernes og bortskaffes til godkendt modtager efter aftale med Virksomheder og Jord.

---

<sup>4</sup> Uforurenede jord er jord, hvor indholdet af forurenende stoffer ikke overstiger Miljøstyrelsens jordkvalitetskriterier.

### Grænseværdier for jord

3.2.8. Den let forurenende jord må maksimalt have et indhold af følgende forurenende stoffer:

Tabel 1

*Grænseværdier for jord der kan tilføres anlægget*

Stof	Maksimalt tilladeligt indhold mg/kg TS	Normalt analyse-program
Bly	400*	X
Cadmium	5*	X
Kobber	1.000*	X
Krom, total	1.000*	X
Nikkel	30*	X
Zink	1.000*	X
PAH, total	40 *, **	X
Benz(a)pyren	3*	X
Dibenz(a,h)anthracene	3*	X
Kulbrinter, flygtige (C6-C10)	25***	X
Kulbrinter, lette (C10-C15)	40***	X
Kulbrinter, lette (C15-C20)	55***	X
Kulbrinter, tunge (C20-C35)	300*	X
Total kulbrinter (C6-C35)	420****	X

\* Grænseværdien for lettere forurenede jord

\*\* PAH, total bestemmes som summen af enkeltkomponenterne.

\*\*\* Jordkvalitetskriteriet

\*\*\*\* Sum C6-C35

I kolonne tre er der markeret udfor de parametre, der indgår i det normale analyseprogram.

I tilfælde af mistanke om indhold af yderligere forureningskomponenter, skal der analyseres for disse. For grænseværdier henvises til Miljøstyrelsens *Liste over kvalitetskriterier i relation til forurenede jord og kvalitetskriterier for drikkevand*, opdateret juni 2015.

For jordpartier gælder, at gennemsnittet af koncentrationen i alle prøver, ikke må overskride grænseværdien, og ingen enkelt analyseværdi må overskride grænseværdien med mere end 50 %.

### Analyser af jordprøver

- 3.2.9. Prøverne skal analyseres af et firma, der er akkrediteret til de pågældende analyser. For analyser af kulbrinter skal Reflab 1 anvendes som analysemetode.
- 3.2.10. Analysebehandling af jordprøver skal ske efter Miljøstyrelses vejledning nr. 13/1998 og bekendtgørelse om kvalitetskrav til miljømålinger nr. 523 af 1. maj 2019.

### Stikprøvekontrol

- 3.2.11. Der skal udføres en stikprøvekontrol for hver 50 læs tilført let forurennet jord, svarende til 2 % af læssene. De udvalgte læs afmærkes af pladsmanden og lægges til side på mellemd Depotet der er udlagt til formålet.



Jordhåndteringsplan af 19. august 2019, Langengevej 143. Mellemd Depotets placering fremgår ovenstående gule markering.

- 3.2.12. Derudover skal modtagekontrollen i nødvendigt omfang udtage læs til laboratorieanalyse, hvor der ud fra en visuel inspektion kunne være mistanke om for høje koncentrationer af forureningskomponenter. Læssene afmærkes og lægges til side på et areal der er udlagt til formålet. Registrering og test foretages efter vilkår 3.2.13. og 3.2.14.

- 3.2.13. Udtagning af stikprøverne skal udføres af et uvildigt firma og efter gældende vejledning fra Miljøstyrelsen. Jordprøven skal bestå af 5 jævnt fordelte udtagninger i hvert læs, så hele jordlæsset er repræsenteret.
- 3.2.14. Jordprøverne sendes til et laboratorium, som analyserer jordprøverne for det normale analyseprogram, som angivet i miljøgodkendelsen, jf. vilkår 3.2.8. Analyse-resultater sendes til vurdering ved Teknik og Miljø, Jordgruppen, som efterfølgende oplyser pladsmanden på tippen om, hvilke læs der kan modtages på anlægget og hvilke der evt. skal afvises.
- 3.2.15. Jordgruppen ved Teknik og Miljø kan efter konkret vurdering stille krav om yderligere analyser af jorden.
- 3.2.17. Afviste jordlæs skal afhentes inden for 5 hverdage efter afvisningen er meddelt.

#### **Opbevaring af jordlæs til kontrol**

- 3.2.18. Jordlæs til stikprøvekontrol eller anden modtagekontrol kan opbevares på Mellemdepotet i op til tre måneder, mens der udføres analyser.
- 3.2.19. Hvis virksomheden har mistanke om forurening ud over det godkendte, skal jorden afvises.

#### **Driftstid**

- 3.2.20. Virksomhedens driftstid skal placeres i tidsrummet kl. 6.00 - 18.00 på hverdage. Der kan undtagelsesvis modtages jord på jordtippen uden for denne periode efter aftale med tilsynsmyndigheden. Hvis der med kort varsel opstår behov for at modtage jord uden for den fastlagte driftstid, skal tilsynsmyndigheden orienteres om aktiviteten straks den efterfølgende hverdag.

### **3.3. Driftsforstyrrelser og uheld**

#### **Oplysningspligt**

- 3.3.1. Tilsynsmyndigheden skal straks underrettes om driftsforstyrrelser eller uheld, der medfører forurening af omgivelserne eller indebærer en risiko for det. En skriftlig redegørelse for hændelsen skal være tilsynsmyndigheden i hænde senest en uge efter, at den er sket. Det skal fremgå af redegørelsen, hvilke tiltag der vil blive iværksat for at hindre lignende driftsforstyrrelser eller uheld i fremtiden.

Underretningspligten fritager ikke virksomheden for at afhjælpe akutte uheld.

### 3.4. Støj

#### Støjgrænser

3.4.1. Driften af jordtippen må ikke medføre, at det samlede bidrag til støjbelastningen i naboområderne overstiger nedenstående grænseværdier. De angivne værdier for støjbelastningen er de ækvivalente, korrigerede lydniveauer i dB(A).

III områder for blandet bolig- og erhvervsbebyggelse, centerområder (bykerne) samt ved boliger i det åbne land og i skel til enkelte boliger i erhvervs- og industriområder

	Kl.	Reference tidsrum Timer	III dB(A)
Mandag-fredag	07-18	8	55
Lørdag	07-14	7	55
Lørdag	14-18	4	45
Søn- & helligdage	07-18	8	45
Alle dage	18-22	1	45
Alle dage	22-07	0,5	40
Maksimalværdi	22-07	-	55

#### Kontrol af støj

3.4.2. Tilsynsmyndigheden kan bestemme, at virksomheden skal dokumentere, at støjgrænserne er overholdt.

Dokumentationen skal senest 3 måneder efter, at kravet er fremsat, tilsendes tilsynsmyndigheden sammen med oplysninger om driftsforholdene under målingen. Dokumentationen skal fremsendes både i papirformat og digitalt.

### **Krav til støjmåling**

- 3.4.3. Virksomhedens støj skal dokumenteres ved måling eller beregning efter gældende vejledninger fra Miljøstyrelsen, p.t. nr. 6/1984, Måling af ekstern støj og nr. 5/1993, beregning af ekstern støj fra virksomheder.

Støjmåling skal foretages, når virksomheden er i fuld drift eller efter anden aftale med tilsynsmyndigheden.

Dokumentationen skal udføres af et målefirma, som er akkrediteret af DANAK eller godkendt af Miljøstyrelsen til "Miljømålinger ekstern støj".

Støjdokumentationen skal gentages, når tilsynsmyndigheden finder det påkrævet. Hvis støjgrænserne er overholdt, kan der kun kræves én årlig støjbestemmelse. Udgifterne hertil afholdes af virksomheden.

### **Definition på overholdte støjgrænser**

- 3.4.4. Grænseværdier for støj, jf. vilkår 3.4.1 anses for overholdt, hvis målte eller beregnede værdier fratrukket ubestemtheden er mindre end eller lig med grænseværdien.
- 3.4.5. Målingernes og beregningernes samlede ubestemthed fastsættes i overensstemmelse med Miljøstyrelsens vejledninger og bekendtgørelse om kvalitetskrav til miljømålinger nr. 523 af 1. maj 2019. Ubestemtheden må ikke være over 3 dB(A).

## **3.5. Luft**

### **Støv**

- 3.5.1. Virksomheden må ikke give anledning til væsentlige støvgener uden for virksomhedens område. Tilsynsmyndigheden vurderer, om generne er væsentlige.

## **3.6. Affald, oplag mv.**

### **Håndtering og bortskaffelse af affald**

- 3.6.1. Virksomhedens affald skal håndteres og bortskaffes i overensstemmelse med kommunens affaldsregulativ/anvisninger. Der henvises til de til enhver tid gældende affaldsregulativer for Aarhus Kommune (se [www.aarhuskommune.dk](http://www.aarhuskommune.dk))

- 3.6.2. Alt affald fra virksomheden skal opsamles, opbevares og transporteres uden gener for omgivelserne og uden, at der opstår fare for forurening.

### **Opbevaring af olie og kemikalier**

- 3.6.3. Farligt affald skal opbevares i overensstemmelse med den enhver tid gældende Forskrift for opbevaring af olier og kemikalier for Aarhus Kommune ( <https://www.aarhus.dk/virksomhed/miljoe/miljoe/saadan-skal-du-opbevare-olier-og-kemikalier/> )
- 3.6.4. Evt. dieseltank skal være fjernet eller forsvarligt sikret og aflåst når jordtippen er ubemandet.

## **3.7. Journalføring og kontrolrutiner**

### **Journalføring og kontrolrutiner**

- 3.7.1. Der skal føres journal over modtagne mængder uforurennet og let forurennet jord med angivelse af oprindelsessted. Der skal desuden føres journal over producerede mængder affald.
- Journalerne skal være tilgængelige for og på forlangende indberettes til tilsynsmyndigheden.

## **3.8. Indberetning**

- 3.8.1. Ved projektets afslutning skal virksomheden sende en redegørelse over projektet med en opgørelse over følgende:
1. Total mængde (m<sup>3</sup>) indbygget mængde uforurennet jord
  2. Total mængde (m<sup>3</sup>) indbygget mængde let forurennet jord
  3. En GPS-opmåling af området hvor koterne for det ny landskab fremgår
  4. Evt. driftsforstyrrelser
  5. Resultater af stikprøvekontrol

### **Frist for indberetning**

- 3.8.2. Redegørelsen skal senest sendes til tilsynsmyndigheden 2 måneder efter naturlandskabet er færdigetableret eller når miljøgodkendelsen er udløbet. Se også vilkår 3.1.8.



## 4. Screeningsafgørelse

Aarhus Kommune vurderer, at projektet er omfattet af miljøvurderingslovens<sup>5</sup> bilag 2, punkt 11b, "Anlæg til bortskaffelse af affald (projekter, som ikke er omfattet af bilag 1)", og at der derfor skal foretages en vurdering af, om projektet er omfattet af krav om miljøvurdering og tilladelse i medfør af lovens § 21.

En nærmere beskrivelse af projektet fremgår af vedlagte ansøgningsskema samt screeningsnotat.

Aarhus Kommune skal som kompetent myndighed i henhold til lovens § 17, stk. 1, vurdere, om projektet er omfattet af krav om miljøvurdering og tilladelse.

### Afgørelse

Aarhus Kommune finder, at det ansøgte projekt om tilførsel af ca. 100.000 m<sup>3</sup> lettere forurenede og uforurenede jord til Langengevej 143 til etablering af et rekreativt naturområde ikke er omfattet af krav om miljøvurdering og tilladelse jf. miljøvurderingslovens § 21. Projektet kan således gennemføres uden udarbejdelse af en miljøkonsekvensrapport og uden kommunens tilladelse jf. lovens § 15.

Aarhus Kommunes vurdering er foretaget på baggrund af ansøgers oplysninger i det indsendte ansøgningsskema samt ansøgers supplerende oplysninger om projektet fsva. landskabsforhold samt overfladevand og grundvand.

Vurderingen er foretaget med udgangspunkt i miljøvurderingslovens bilag 6 (Kriterier til bestemmelse af, hvorvidt projekter omfattet af lovens bilag 2 skal underkastes en miljøkonsekvensvurdering).

Aarhus Kommune har ved vurderingen af, at projektet ikke vil få en væsentlig indvirkning på miljøet og derved kan gennemføres uden miljøvurdering og tilladelse navnlig lagt vægt på,

- at jordopfyldningen foregår uden for særlige drikkevandsområder (OSD),
- at der er udarbejdet en landskabsplan, så området tilpasses naturligt til det eksisterende terræn
- de angivende dimensioner og hældninger samt afstand til skel overholdes
- at arealet er omkranset af beplantning på hhv. nordlig, sydlig og vestlig side
- at beplantningsbælte mod vest etableres
- at der er udarbejdet en trafikikkerhedsplan, for at sikre de bløde trafikanter samt mobiliteten på Mollerupvej

---

<sup>5</sup> Miljø- og Fødevarerministeriets bekendtgørelse af lov nr. 973 af 25. juni 2020 om miljøvurdering af planer og programmer og af konkrete projekter (VVM).

- at projektet ikke vil påvirke udpegningsgrundlaget for Natura 2000-område Brabrand Sø væsentligt eller have væsentlig betydning for bilag IV-arter.

Aarhus Kommunes uddybende bemærkninger til vurderingen fremgår af vedlagte screeningsnotat.

Aarhus Kommune bemærker herudover, at projektet efter kommunens vurdering ikke vil påvirke mulighederne for at opnå den ønskede tilstand i forhold til Vandområdeplanerne, og at det ikke vil påvirke Natura 2000-område nr. 233, Brabrand Sø med omgivelser væsentligt.

### **Høring af berørte myndigheder og parter**

Aarhus Kommune har i forbindelse med sagen foretaget høring af berørte myndigheder, jf. miljøvurderingslovens § 35, stk. 1, nr. 1, og af eventuelle parter, der efter kommunens vurdering kan have en væsentlig, individuel interesse i sagens udfald.

De udpegede berørte myndigheder og eventuelle parter fremgår af vedlagte screeningsnotat.

Indkomne bemærkninger er kort refereret i vedlagte screeningsnotat samt i afsnit 5.3, og er indgået i Aarhus Kommunes samlede vurdering af, om projektet er omfattet af krav om miljøvurdering og tilladelse.

## 5. Vurderinger

### 5.1. Miljøteknisk vurdering

Jord.dk har med ansøgning gennem BOM (Byg og Miljø) søgt om miljøgodkendelse til anlæggelse af en jordtip. Jordtippen etableres i forbindelse med etableringen af et rekreativt naturareal på et markareal som en del af matr.nr. 1a Vejlbj By, Ellevang og udformes, så den tilførte jord tilpasses til det eksisterende landskab. Naturlandskabet bliver maksimalt 10 meter højt og skal skabe rekreative rammer for ejer og offentligheden med ønsket om at tiltrække et varieret dyre- og planteliv.

Der er tale om godkendelse af en midlertidig anlægsaktivitet, der udløber sammen med landzonetilladelsen, dog senest den 31. december 2026.

Der er indgået aftale med jordmodtager om, at alle jordflytninger anmeldes i FlytJord.dk. Jorden må derfor kun modtages på anlægget, hvis det er anmeldt og godkendt igennem Aarhus Kommunes FlytJord.dk.

Jord, som stammer fra arealer beliggende *uden for* et områdeklassificeret område, en kortlagt og/eller forurenede grund eller et vejareal, betragtes som udgangspunkt som uforurenede jord. Se i øvrigt <https://www.aarhus.dk/virksomhed/miljoe/jord/>

Hvis den tilførte jord stammer fra arealer beliggende *inden for* et områdeklassificeret område, en kortlagt og/eller forurenede grund eller fra et vejareal, skal jordens renhed dokumenteres i form af udtagne og analyserede jordprøver. Analysekrav afhænger af opgravningslokaliteten og fremgår af Aarhus Kommunes hjemmeside: <https://www.aarhus.dk/virksomhed/miljoe/jord/undersogelse-og-klassifikation-af-jord/>

Konkret skal ca. 93.000 m<sup>3</sup> let forurenede jord og ca. 7.000 m<sup>3</sup> uforurenede jord fordeles på et areal på ca. 14.000 m<sup>2</sup>. Landskabet har varierende højder og skrænthældninger. På det højeste sted bliver naturlandskabet 10 meter højt (ca. kote 15 DVR90). Uforurenede jord og let forurenede jord holdes adskilt med markeringsnet eller bånd.

På anlægget vil der blive anvendt dozer og gravemaskine efter behov.

#### 5.1.1. Placering/fysisk planlægning

Jordtippen er beliggende i landzone inden for kommuneplanramme 150003LA; *"Områdets anvendelse er fastlagt som bynært landskab, herunder rekreative formål og jordbrugsformål. Med mindre særlige forhold gør sig gældende, må der i området kun opføres eller indrettes bebyggelse, som er nødvendig for landbruget, skovbruget og gartnerierhvervet eller rekreative formål. Der skal sikres et sammenhængende færdselsnet for gående og cyklister. Andre arealanvendelser kan dog tillades placeret i området, såfremt de er af uvæsentlig betydning for den primære anvendelse, og de i øvrigt efter en samlet vurdering af placingsmulighederne mest hensigtsmæssigt kan placeres her".*

Etablering af naturområdet vurderes således at være i overensstemmelse med kommuneplanlægningen for området.

Hele området er beliggende inden for skovbyggelinjen, og en realisering af projektet kræver, at hensynet til natur og landskab varetages i forbindelse med landzonebestemmelserne jf. naturbeskyttelseslovens<sup>6</sup> § 17 stk. 2, nr. 5 og planlovens<sup>7</sup> § 35 stk. 1. De nordligste ca. 10-14 meter af arealet er desuden beliggende inden for å-beskyttelseslinjen, hvorfor projektet ligeledes kræver en dispensation for å-beskyttelseslinjen.

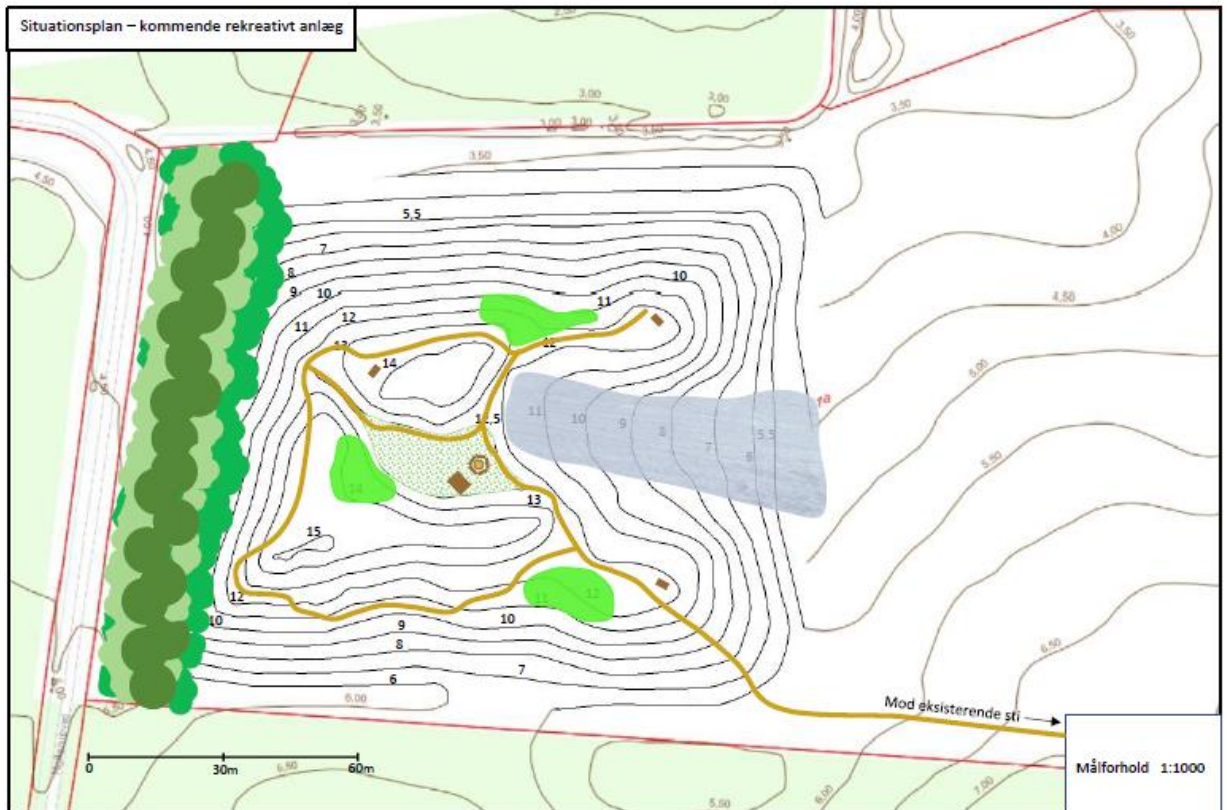
Der er meddelt landzonetilladelse til realisering af projektet den 15. oktober 2020. Der er herudover den 2. oktober 2020 meddelt dispensation fra å-beskyttelseslinjen.

I landzonetilladelsen er der stillet vilkår om udformningen af naturarealet og at det landskabeligt skal tilpasses til området jf. den udarbejdede situationsplan, landskabssnit og tværsnit af 3. september 2019 (bilag 5)

---

<sup>6</sup> Miljø- og Fødevareministeriets bekendtgørelse nr. 240 af 13. marts 2019 af lov om naturbeskyttelse med senere ændringer.

<sup>7</sup> Erhvervsministeriets bekendtgørelse nr. 1157 af 1. juli 2020 af lov om planlægning.



Landskabsplan af 3. september 2019

### Overfladevand og grundvand

Jordtippet ligger uden for områder med særlige drikkevandsinteresser (OSD) eller indvindingsoplande til almene vandværker. En placering af jorden på arealet er således i overensstemmelse med retningslinje 150 i Kommuneplan 2017: *“Jordtippe med let forurenede jord bør placeres uden for OSD-områder”*.

Let forurenede overskudsjord stammer oftest fra områder, som er diffus belastede og indeholder stoffer, som er forholdsvist lavmobile. Hvis Aarhus Kommune har mistanke til, at overskudsjorden kan indeholde andre og eventuelt mere mobile stoffer, stilles krav om, at jorden undersøges for pågældende stoffer, inden jorden kan tilkøres området. Tilkørsel af let forurenede jord til området skal anmeldes til Aarhus Kommune via Flytjord.dk, inden transporten iværksættes.

Sweco har udarbejdet en vurdering af tilført jords belastning på underliggende jordlag og eventuelt forekommende terrænnært grundvand (bilag 3). Af notatet fremgår:

*“...Den øgede belastning af terrænet fra jordpåfyldningen vil foregå over en relativ lang periode på minimum et år. Ved en så lang anlægsperiode vurderes det, at der ikke opstår pludselige ændringer af jordtrykket i anlægsfasen.....”*

*Moræneler er ved aflejringen under den sidste istid forkonsolideret med et stort tryk fra istidens gletschere, og det forøgede tryk på jorden, som følge etablering af jordvolden, vil derfor ikke overstige den aktuelle forbelastningsspænding. Sætninger som konsekvens af opfyldningen vurderes derfor at være relativt begrænsede.*

*Det terrænnære grundvandsspejl følger generelt terrænets hældning mod nord i projektområdet. Afstrømningen af overfladevand og terrænnært grundvand foregår således mod nord. Den etablerede jordvold giver derfor ikke anledning til en ændring af grundvandets strømning.*

*Der vil på den nyetablerede bakke være en lidt større afstrømning af overfladevand end på det nuværende terræn. Etablering af grøfter på udvalgte strækninger langs kanten af projektområdet vil kunne lede overfladevandet i den ønskede retning.*

*På baggrund af morænelerets forkonsolidering og de nuværende terrænforhold, forventes der derfor ingen væsentlige påvirkninger af de nuværende grundvandsforhold i området i både anlægs- og driftsfasen.*

Der vil blive etableret syd-nordgående grøfter/render på hhv. vest og sydsiden af bakkelandskabet, til bortledning af overfladevand fra området.

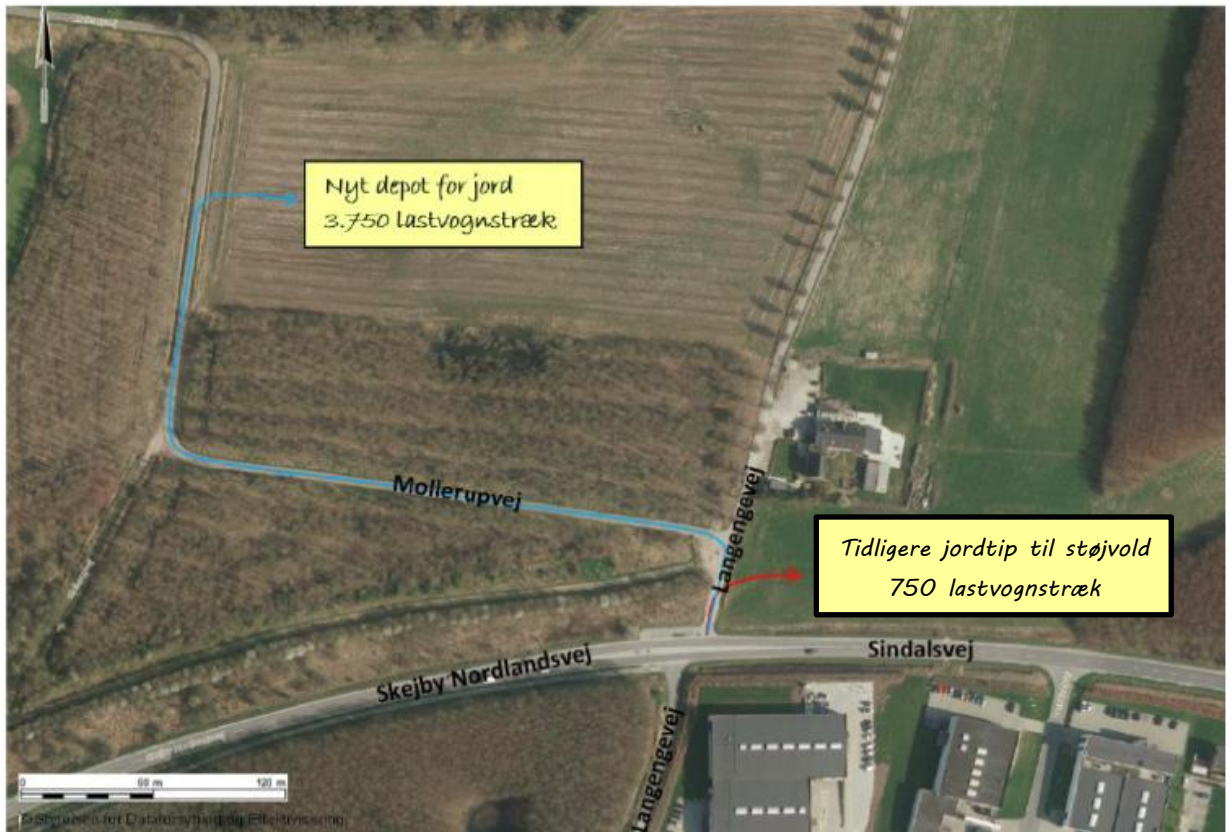
#### Trafik

Trafikken til og fra anlægget vil foregå af Skejby Nordlandsvej, via Langengevej og indkørsel fra Mollerupvej.

Der er udarbejdet et trafiksikkerhedsnotat som er godkendt af Østjyllands Politi og Aarhus Kommune.

Der skal etableres trafikale foranstaltninger for at sikre de bløde trafikanter samt sikre mobiliteten ved Mollerupvej. Dette skal bl.a. gøres ved at etablere en dobbeltrettet fællessti ved Langengevej, samt etablering af vigepladser på Mollerupvej i begge retninger.

Inden anlægsarbejderne påbegyndes skal virksomheden kontakte Klaus Braad, Mobilitet Aarhus Kommune, så det sikres, at projektet lever op til de standarder Aarhus Kommune forventer af et stiprojekt, vigelommerne samt skilte og afmærkning.



Vejadgang til arealet via Skejby Nordlandsvej, Langengevej og Møllerupvej.

### 5.1.2. Natura 2000 områder og bilag IV-arter

Virksomheden ligger i en afstand af ca. 9 km fra nærmeste Natura 2000 område (Brabrand sø) og omkring 200 meter fra nærmeste lokalitet med bilag IV-arter (stor vandsalamander på Møllerup Golfbane). Natura 2000 områder er særlige bevaringsværdige naturområder, og bilag IV-arter er sjældne dyr og planter, hvis levesteder skal beskyttes i henhold til bilag IV i Habitatdirektivet fra 1992 (Rådets direktiv 92/43/EØF om bevaring af naturtyper samt vilde dyr og planter med senere ændringer).

Virksomheden vurderes ikke at kunne medføre påvirkning af Natura 2000 områder eller kendte habitater for bilag IV-arter. Denne vurdering tager udgangspunkt i virksomhedens luft- og støjemission i forhold til den relative store afstand til det nærmeste NATURA 2000 område. Etableringen af bakkelandskabet vurderes desuden ikke at påvirke kendte lokaliteter med bilag IV-arter, da nærmeste lokalitet befinder sig på modsatte side af Møllerupvej i ly af gennemskærende grusvej, træbevoksning og golfbane.

Det er således Teknik og Miljø's vurdering, at det konkrete projekt, ikke kræver udarbejdelse af en egentlig konsekvensvurdering for bilag IV-arter eller NATURA 2000 områderne.

#### 5.1.3. Bedste tilgængelige teknik

BAT på området er relateret til affaldsbehandling. Det vurderes således ikke relevant at gennemgå BREF-noten for affaldsbehandling i den aktuelle sag.

Brugen af let forurenede jord til etablering af naturlandskabet vil erstatte naturlige, jomfruelige råstoffer, og dermed spare råstofressourcer. Den lettere forurenede jord indbygges sammen med uforurenede overskudsjord fra bygge- og anlægsprojekter, så den lettere forurenede jord omgives af uforurenede jord. Der tilføres et lag på mindst 0,5 meter uforurenede jord ovenpå naturlandskabet. Naturlandskabet tilplantes og stilsås i henhold til gældende landskabsplan af 3. september 2019 (situationsplan, Landskabssnit og tværsnit).

#### 5.1.4. Forurening

##### Emissioner til luft og støj

Nyttiggørelsen af let forurenede overskudsjord sammen med andet uforurenede overskudsjord fra bygge- og anlægsarbejder i Aarhus og omegn til etablering af et naturlandskab udgør i sig selv ikke nogen væsentlig miljømæssig belastning i form af emissioner til luft (lugt) eller støj.

Der vil forekomme almindelig maskinstøj fra tilkørende lastvogne samt dozer inden for driftsperioden. Nærmeste beboelse er ejere af arealet som bor på Langengevej 40 i en afstand af mere end 100 meter.

Anlægget vurderes ikke at give anledning til støj- eller støvgener ved naboer.

#### 5.1.5. Affald

Der forventes kun en lille affaldsmængde fra indbygningsområdet, da den tilførte overskudsjord ikke må indeholde affaldskomponenter.

#### 5.1.6. Risiko

Det vurderes, at virksomheden i tilstrækkeligt omfang har klarlagt risikoen for større uheld og taget de nødvendige forholdsregler, når de særlige vilkår til forebyggelse af større uheld er efterkommet.

#### 5.1.7. Tidsbegrænsning

Godkendelsen for anlægsarbejdet med jordtippen er tidsbegrænset indtil udgangen af 2026.



Begrundelsen for denne tidsbegrænsning er, at ansøger angiver 6 år som tidsperioden for projektet.

#### 5.1.8. Begrundelse for fastsættelse af vilkår

##### Grænseværdier for uforurenet jord og let forurenet jord

I godkendelsens vilkår 3.2.8. er der fastsat grænseværdier for indholdet af forurenende stoffer i den jord, der må modtages og nyttiggøres til indbygning i støjvolden.

Grænseværdierne er i overensstemmelse med de af Miljøstyrelsen fastsatte afskæringskriterier. Øvrige stoffer i jorden skal overholde Jordkvalitetskriteriet, herunder de flygtige og lette kulbrinter.

Ejendommen, hvor naturområdet ønskes etableret, er beliggende uden for drikkevandsinteresseområder og da der kun er tale om lettere forurenet jord, vurderes det, at risikoen for udvaskning til grundvandet er minimal, og at der derfor ikke er behov for etablering af membran.

##### Journalføring og indberetning

Der er i vilkår 3.7. og 3.8. krav om, at der skal føres journal over modtagne mængder uforurenet og let forurenet jord med angivelse af oprindelsessted. Desuden skal virksomheden fremsende en redegørelse over de samlede mængder jord indeholdt i projektet senest 2 måneder efter naturlandskabet er etableret eller når miljøgodkendelsen er udløbet.

## **5.2. Hovedhensyn ved meddelelse af godkendelsen**

Aarhus Kommune vurderer, at virksomheden har truffet de nødvendige foranstaltninger til at forebygge og begrænse forureningen ved anvendelse af bedste tilgængelige teknik.

Aarhus Kommune har i afgørelsen bl.a. lagt vægt på;

- at anlægget kan drives på stedet i overensstemmelse med planlægningen for området,
- at Miljøstyrelsens vejledende grænseværdier for luftemission og støj - der er anvendt som vilkår i godkendelsen kan overholdes,

- at til- og frakørsel til virksomheden kan ske uden væsentlige miljømæssige gener for de omkringboende.
- At der er meddelt landzonetilladelse og dispensation for å-beskyttelseslinjen til realisering af projektet.
- at projektet ikke vil påvirke Natura 2000-område nr. 233, Brabrand Sø med omgivelser eller bilag IV arter væsentligt.

### 5.3. Udtalelse fra andre

#### Udtalelse fra virksomheden

Virksomheden har haft et udkast til godkendelsen til kommentering og har bl.a. haft følgende bemærkninger:

*...Tabel 1 har titlen "Lettere forurenede jord", men indeholder for visse stoffer grænseværdier for uforurenede jord (Jordkvalitetskriteriet):*

- Det drejer sig om kulbrinterne C6-C10, C10-C15 og C15-C20. Her viser Tabel 1 i dag grænseværdierne for uforurenede jord både ifølge "Liste over kvalitetskriterier i relation til forurenede jord og kvalitetskriterier for drikkevand" og hvis man skeler til Sjællandsbekendtgørelsen (Klasse 1). De nævnte kulbrinter er ikke defineret i Afskæringskriteriet, så det bør være Klasse 3 grænserne, som anvendes, altså hhv. 50, 80, 110 mg/kg tørstof eller stofferne bør helt udelades af Tabel 1, som jo beskriver lettere forurenede jord.*
- Bemærk at en ændring af ovenstående grænseværdier ikke rækker ved miljørisikoen, da der jo generelt i projektet accepteres lettere forurenede jord, og da Sjællandsvejledningen må formodes at have defineret hvert stofs grænseværdi ud fra samme risikoskala.*

*Skal jeg forstå punkt 3.2.14 sådan at kommunen skal behandle hver eneste stikprøve og give besked om hvorvidt det pågældende læs må indbygges? Var det ikke enklere at Jord.dk generelt må indbygge stikprøvejord, som opfylder grænseværdierne og skal afvise al stikprøvejord, som ikke opfylder grænseværdierne? Det er fint nok at vi skal indsende prøveresultaterne løbende, men det virker uhensigtsmæssigt hvis vi skal vente på en afgørelse fra kommunen for hvert læs...*

Svar: Tabel er omdøbt til "Grænseværdier for jord der kan tilføres anlægget". Der må ikke tilføres jord med et indhold af lette eller flygtige kulbrinter der overstiger Jordkvalitetskriteriet.

Jord henlagt til analyse kan først flyttes fra mellemdpot, når Jordgruppen har vurderet analyserne fsva. om jorden kan modtages på anlægget.

#### Udtalelser fra myndigheder

Aarhus Kommune har udpeget og hørt følgende berørte myndigheder i forbindelse med sagsbehandlingen af VVM-ansøgningen og ansøgningen om miljøgodkendelse:

#### Moesgaard Museum

Moesgaard Museum er hørt og har den 12. marts 2019 meddelt, at der ikke er registreringer af fortidsminder inden for det berørte areal, og da der er tale om tilførsel af jord, anser museet det ikke for nødvendigt at foretage arkæologiske undersøgelser forud for anlægsarbejdet.

Skulle der mod forventning dukke enestående arkæologisk materiale op i forbindelse med evt. kommende gravearbejde, f.eks. en grav, der kan lige helt isoleret fra det øvrige fundmateriale, skal Moesgaard Museum underrettes. Museet vil da inden for 2 uger foretage de nødvendige undersøgelser. Udgifterne til en evt. udgravning dækkes af Slots- og Kulturstyrelsen (jf. museumslovens § 27, stk.5.2).

#### Region Midtjylland

Har ingen bemærkninger.

#### Østjyllands Politi

Østjyllands Politi har sammen med Mobilitet, Aarhus Kommune godkendt projektet på Færdselsmøde den 28. marts 2019. I mail fremsendt til Virksomheder og Jord skriver Østjyllands Politi:

*"Østjyllands Politi kan tilslutte os betragtningerne i Trafiksikkerhedsnotatet udfærdiget af Erik Gersdorff Stilling. Særligt mht. adskillelsen af tunge og lette trafikanter ved forlægning af cykelsti til øst for Langengevej, men også i forhold til etablering af vigepladser på Mollerupvej både på stykket løbende øst/vest og stykket løbende nord/syd.*

*En ide til adgangsvej er at anlægge en indkørsel til jorddepotet i skovstykket umiddelbart vest for cykelstien/Langengevej og parallelt med denne".*

#### Mobilitet, Aarhus Kommune

Mobilitet udtaler: *"Projektet blev godkendt på Færdselsmødet. Der var enkelte krav fra Politiet. Der skal etableres en ekstra vigelomme, så der også er en på den syd-nordgående strækning. Vigepligten skal desuden flyttes, så bilister på Mollerupvej får vigepligten..."*

Bemærkningerne er indgået i Aarhus Kommunes sagsbehandling og vilkårsstilling i landzonetilladelsen og i den samlede vurdering af, om projektet er omfattet af krav om miljøvurdering og tilladelse.

## 6. Klagevejledning

### 6.1. Klage over afgørelsen

#### **Klage over afgørelse om miljøgodkendelse efter miljøbeskyttelsesloven**

Afgørelsen kan påklages til Miljø- og Fødevareklagenævnet af:

- Ansøger
- Enhver, der har en individuel, væsentlig interesse i sagens udfald
- Sundhedsstyrelsen
- Landsdækkende foreninger og organisationer i det omfang, de har klageret over den konkrete afgørelse, jf. miljøbeskyttelseslovens §§ 99 og 100
- Lokale foreninger og organisationer, der har beskyttelse af natur og miljø eller rekreative interesser som formål, og som har meddelt, at de ønsker underretning om afgørelsen.

#### **Klage over afgørelse om ikke VVM-pligt**

Afgørelse om, at virksomheden kan miljøgodkendes uden udarbejdelse af miljøvurdering og tilladelse, kan for så vidt angår retlige spørgsmål påklages til Miljø- og Fødevareklagenævnet af:

- Enhver med retlig interesse i sagens udfald
- Landsdækkende foreninger og organisationer, der som hovedformål har beskyttelse af natur og miljø eller varetagelsen af væsentlige brugerinteresser inden for arealanvendelsen
- Miljøministeren

#### **Hvordan klager man**

En klage over afgørelse efter miljøbeskyttelsesloven eller miljøvurderingsloven skal indgives gennem Klageportalen til Aarhus Kommune, Teknik og Miljø, Karen Blixens Boulevard 7, 8220 Brabrand, som videresender klagen til Miljø- og Fødevareklagenævnet. **Klagefristen er anført på side 2.**

Du logger på Klageportalen via <https://kpo.naevneneshus.dk> , [borger.dk](https://borger.dk) eller [virk.dk](https://virk.dk), typisk ved hjælp af NEM-ID. Når du er inde i Klageportalen skal du vælge hvilket nævn, som skal behandle klagen. Her skal du vælge: Miljø- og Fødevareklagenævnet.

En klage er indgivet, når den er tilgængelig for Teknik og Miljø i Klageportalen. Når du klager, skal du betale et gebyr. Gebyrets størrelse fremgår af [vejledningen](#) på Miljø- og Fødevareklagenævnets hjemmeside. Du betaler gebyret med betalingskort i Klageportalen. Gebyret tilbagebetales ved helt eller delvis medhold i klagen.

Miljø- og Fødevareklagenævnet skal som udgangspunkt afvise en klage, der kommer uden om Klageportalen, hvis der ikke er særlige grunde til det. Hvis du ønsker at blive fritaget for at bruge Klageportalen, bedes du sende en begrundet anmodning til Aarhus Kommune, Teknik og Miljø, Karen Blixens Boulevard 7, 8220 Brabrand, e-mail: [virksomheder@mtm.aarhus.dk](mailto:virksomheder@mtm.aarhus.dk).

Vi videresender herefter anmodningen til Miljø- og Fødevareklagenævnet, som træffer afgørelse om, hvorvidt din anmodning kan imødekommes.

Du kan få yderligere vejledning og læse mere om klage- og gebyrordningen på Miljø- og Fødevareklagenævnets hjemmeside:

<https://naevneneshus.dk/start-din-klage/miljoe-og-foedevareklagenaevnet/vejledning/>

### **Betingelser, mens en klage behandles**

Afgørelsen vil kunne udnyttes i den tid, Miljø- og Fødevareklagenævnet behandler en klage, medmindre Nævnet bestemmer andet. Forudsætningen for det er, at de vilkår der er stillet i afgørelsen overholdes. Dette indebærer dog ingen begrænsning for Nævnets adgang til at ændre eller ophæve afgørelsen.

## **6.2. Søgsmål**

En eventuel retssag i forhold til afgørelsen skal anlægges ved domstolene inden 6 måneder fra offentliggørelsen.

Søgsmålsfristen er anført på side 2.

### 6.3. Offentlighed

Godkendelsen annonceres på Aarhus Kommunes hjemmeside. Annonceringsdato er anført på side 2.

Følgende er samtidig underrettet om godkendelsen:

Navn	E-mail adresse
Jord.dk ApS, Fussingsvej 8, 8700 Horsens v/ Rolf Mørk Nielsen.	<a href="mailto:Rolf.M.Nielsen@jord.dk">Rolf.M.Nielsen@jord.dk</a>
Grundejer, Kay Hougaard, Langengevej 40, 8240 Risskov.	<a href="mailto:helenelhc@icloud.com">helenelhc@icloud.com</a>
Sundhedsstyrelsen	<a href="mailto:sst@sst.dk">sst@sst.dk</a> <a href="mailto:senord@sst.dk">senord@sst.dk</a> <a href="mailto:stps@stps.dk">stps@stps.dk</a>
Danmarks Naturfredningsforening	<a href="mailto:dn@dn.dk">dn@dn.dk</a>
Friluftsrådet	<a href="mailto:aarhus@friluftsradet.dk">aarhus@friluftsradet.dk</a>
Moesgaard Museum, att. Museumsinspektør Stine Laursen	<a href="mailto:svl@moesgaardmuseum.dk">svl@moesgaardmuseum.dk</a>
Østjyllands Politi, att. Niels Erik Krarup Nielsen	<a href="mailto:nni003@politi.dk">nni003@politi.dk</a> , <a href="mailto:OJYL-vej-teknik@politi.dk">OJYL-vej-teknik@politi.dk</a>
Aarhus Kommune, Jordgruppen	<a href="mailto:Jord@mtm.aarhus.dk">Jord@mtm.aarhus.dk</a>
Aarhus Kommune, Byggeri	<a href="mailto:byggesag@mtm.aarhus.dk">byggesag@mtm.aarhus.dk</a>
Aarhus Kommune, Mobilitet, att. Peter Søndergaard og Klaus Brad	<a href="mailto:petso@aarhus.dk">petso@aarhus.dk</a> , <a href="mailto:klbra@aarhus.dk">klbra@aarhus.dk</a>
Region Midtjylland	<a href="mailto:jordforening@ru.rm.dk">jordforening@ru.rm.dk</a>
Advokatfirmaet Energi & Miljø på vegne af Grundejerforeningen Brunbjergvej, Brunbjergvej 3, 8240 Risskov	<a href="mailto:paa@energiogmiljo.dk">paa@energiogmiljo.dk</a>
Mollerup Golf Club, Att.: Hans Chr. Ralking Mollerupvej 7, 8240 Risskov	<a href="mailto:info@mollerupgolfclub.dk">info@mollerupgolfclub.dk</a> <a href="mailto:ralking@ralking.dk">ralking@ralking.dk</a>

## 7. Bilag

### 7.1. Liste over sagens akter

Miljøansøgningen og bilag er ikke vedhæftet afgørelsen. Materialet kan ses ved henvendelse til Teknik og Miljø.

Sagsnummer: 18/055385

1. Kvittering for 2. version af ansøgning og anmodning om supplerende oplysninger om landskab
2. Endelig ansøgning (3 version) af 01.03.2019 med bilag:
  - A. Landskabsmodellering
  - B. VVM-ansøgning ver. 2
  - C. Trafiksikkerhedsnotat
3. Mail med Sweco notat "Vurdering af tilført jord belastning på underliggende jordlag og eventuelt forekommende terrænnært grundvand af 25. juni 2019" samt virksomhedens udarbejdede strømningsanalyse af 25. juni 2019.
4. Jordhåndteringsplan af 19. august 2019
5. Revideret landskabsplan af 3. september 2019
6. Kvittering på revideret landskabsplan af 24. september 2019
7. Landzonetilladelse af 15. oktober 2020
8. Dispensation fra å-beskyttelseslinjen af 2. oktober 2019
9. VVM-screeningsnotat

## 7.2. Lovgrundlag mm.

### **Miljøbeskyttelsesloven:**

- Miljø- og Fødevareministeriets bekendtgørelse nr. 1218 af 25. november 2019 af om lov om miljøbeskyttelse med senere ændringer.

### **Godkendelsesbekendtgørelsen:**

- Miljø- og Fødevareministeriets bekendtgørelse nr. 1534 af 9. december 2019 om godkendelse af listevirksomhed.

### **Standardvilkårsbekendtgørelsen:**

- Miljø- og Fødevareministeriets bekendtgørelse nr. 1537 af 9. december 2019 om standardvilkår i godkendelse af listevirksomhed.

### **Miljøvurderingsloven:**

- Miljø- og Fødevareministeriets bekendtgørelse nr. 973 af 25. juni 2020 af lov om miljøvurdering af planer og programmer og af konkrete projekter (VVM).

### **Miljøvurderingsbekendtgørelsen:**

- Miljø- og Fødevareministeriets bekendtgørelse nr. 913 af 30. august 2019 om samordning af miljøvurderinger og digital selvbetjening m.v. for planer, programmer og konkrete projekter omfattet af lov om miljøvurdering af planer og programmer og af konkrete projekter (VVM).

### **Naturbeskyttelsesloven**

- Miljø- og Fødevareministeriets bekendtgørelse nr. 240 af 13. marts 2019 af lov om naturbeskyttelse med senere ændringer.

### **Planloven**

- Erhvervsministeriets bekendtgørelse nr. 1157 af 1. juli 2020 af lov om planlægning.

### **Bekendtgørelse om kvalitetskrav til miljømålinger:**

Miljø- og Fødevareministeriets bekendtgørelse nr. 523 af 1. maj 2019 om kvalitetskrav til miljømålinger.

### **Støjvejledninger:**

- Miljøstyrelsens vejledning nr. 5 og 6/1984 om ekstern støj fra virksomheder.
- Miljøstyrelsens vejledning nr. 5/1993 om beregning af ekstern støj fra virksomheder.
- Miljøstyrelsens vejledning nr. 3/1996 om supplement til vejledning om ekstern støj fra virksomheder.

### **Jordkvalitetskriteriet:**

- Miljøstyrelsens liste over kvalitetskriterier i relation til forurennet jord og kvalitetskriterier for drikkevand, opdateret juni 2015. <http://mst.dk/media/90004/kvalitetskriterier-jord-og-drikkevand-juni-2015.pdf>



**Jordflytningsbekendtgørelsen:**

- Miljø- og Fødevareministeriets bekendtgørelse nr. 1452 af 7. december 2015 om anmeldelse og dokumentation i forbindelse med flytning af jord.

**Forskrift om opbevaring af olie og kemikalier:**

Aarhus kommunes forskrift om opbevaring af olie og kemikalier. Råvarer, halvfabrikata, færdigvarer og affald. <https://www.aarhus.dk/virksomhed/miljoe/miljoe/saadan-skal-du-opbevare-olier-og-kemikalier/>

**Miljøstyrelses vejledning nr. 13/1998, Prøvetagning og analyse af jord:**

<https://mst.dk/service/publikationer/publikationsarkiv/1999/jan/proevetagning-og-analyse-af-jord/>

