



# Udvalgstur til London og Liverpool

Rapport for Sundheds- og Omsorgsudvalgets  
studietur til London og Liverpool om demens

## Baggrund for studieturen

I 2015 blev Aarhus en del af Den Nationale Demensalliance, og den 4. februar i år blev det annonceret, at Aarhus og fem andre kommuner officielt er de første kommuner i Danmark, der er på vej imod at blive demensvenlige.

En demensvenlig by hviler på meget mere end kommunens indsats. Borgere, foreningsliv, praktiserende læger og det resterende civilsamfund spiller en vigtig rolle for, hvordan Aarhus reelt bliver demensvenlig.

Derfor udarbejdes - i samarbejde med hele byen - en handleplan for demensområdet i Aarhus. En handleplan, hvor der sættes lys på alt det der allerede fungerer, men hvor der også skal formuleres nye visioner og ønsker for demensindsatsen.

Den skal være ambitiøs og retningsgivende, og den skal samtidig fungere som pejlesnor i arbejdet for at skabe de allerbedste vilkår for mennesker med demens og deres nærmeste.

Når det kommer til arbejdet med demens er England et af de lande, der gør sig bemærkelsesværdige. Derfor valgte Sundhed og Omsorg i dialog med Sundheds- og Omsorgsudvalget at arrangere en studietur til London og Liverpool, og der har været masser at lade sig inspirere af.

I England har man mange gode erfaringer med at inddrage foreningslivet og

civilsamfundet i forhold til udviklingen af demensområdet. Særligt i arbejdet med deres demenshandleplaner (på engelsk Dementia Action Alliance).

Formålet med studieturen har således været at søge inspiration til:

- Hvordan kan Aarhus Kommune styrke indsatsen for at blive en demensvenlig by?
- Hvordan kan Aarhus Kommune inddrage civilsamfundet på nye og andre måder, end vi gør nu?
- Hvad skal der til for, at Aarhus Kommune kan skabe et endnu bedre og tryggere liv for mennesker med demens og deres pårørende?

Erfaringer fra udvalgsturen vil indgå i det videre udvalgsarbejde samt det kommende arbejde med demenshandleplanen, som udvalget og resten af civilsamfundet vil blive inddraget i i løbet af efteråret 2016

## Program for turen

Udvalgstudieturen fandt sted fra tirsdag den 4. oktober til torsdag d. 6. oktober.

Studieturen er planlagt af Sundhed og Omsorg i dialog med Sundheds- og Omsorgsudvalget.

På turen deltog følgende medlemmer af Sundheds- og Omsorgsudvalget samt administrative medarbejdere fra Aarhus Kommune:

Jette Skive, Rådmand for Sundhed og Omsorg  
Peter Hegner Bonfils, formand for Sundheds- og Omsorgsudvalget  
Henrik Arens, medlem af Sundheds- og Omsorgsudvalget  
Theresa Blegvad, medlem af Sundheds- og Omsorgsudvalget  
Hans Skou, medlem af Sundheds- og Omsorgsudvalget  
Hosea Dutschke, direktør for Sundhed og Omsorg  
Charlotte Storm Gregersen, forvaltningschef, Økonomi  
Kirstine Markvorsen, forvaltningschef, Sundhed  
Maj Morgenstjerne Bek, sekretariatschef  
Elisabeth Flindt, demenschef  
Jakob Frøsig, sekretær for Sundheds- og Omsorgsudvalget

Overordnet set har studieturen bestået af fire besøg, som programmet er bygget op omkring:

- 1. besøg - Tirsdag eftermiddag/aften Alzheimer's Society
- 2. besøg - Onsdag morgen/formiddag Crawley Dementia Action
- 3. besøg - Onsdag eftermiddag/aften Havering Dementia Action Alliance
- 4. besøg - Torsdag morgen/formiddag Liverpool Dementia Action Alliance

På de følgende sider gennemgås programmet med detaljerede beskrivelser af de enkelte besøg.

## Tirsdag eftermiddag - Alzheimer's Society

Studieturens første besøg gik til Alzheimer's Society, en organisation der leverer støtte til mennesker med demens og deres nærmeste.

Alzheimer's Society har fået en central rolle i udbredelsen af regeringens plan for bekæmpelse af demens for 2015-2020, og med næsten 3.000 indsatser i lokalsamfundene har organisationen fået en førende rolle i organiseringen og udbredelsen af lokale demenshandleplaner i hele Storbritannien.

Alzheimer's Society tilbyder bl.a. en lang række tilbud til mennesker med demens og deres nærmeste, såkaldte 'care services', som bl.a.:

- National Dementia Helpline (telefon- og mail-hotline)
- Dementia Advisers – rådgivning til mennesker ramt af demens og deres pårørende
- Demenscaféer
- Støttegrupper for mennesker med demens og grupper for pårørende

Besøget hos Alzheimer's Society blev indledt med et oplæg om organisationens nationale og internationale arbejde. Her fik udvalget et indblik i, hvordan man i England arbejder med tre forskellige programmer; Demensvenner, Demensvenlige samfund og Demensalliancer.

Eksempelvis blev programmet for Demensvenner lanceret i marts 2013 og er nu vokset til Storbritanniens største initiativ for at ændre samfundets opfattelse af demens.

I dag er der mere end 1,7 millioner Demensvenner i landet. Her stopper organisationens ambitionsniveau dog ikke. Målsætningen er, at der i 2020 skal være 4 millioner Demensvenner.

Samtidig støtter Alzheimer's Society lande verden over til at udvikle Demensven programmer, og for at skabe en global bevægelse.

Udvalget blev introduceret til Alzheimer foreningens arbejde med at gøre London, som storby, demensvenlig. Her blev der lagt vægt på, hvordan hele samfundet gøres demensvenligt. Særligt blev der lagt vægt på vigtigheden af, at offentlige transportmuligheder og syge- og

sundhedstilbud gøres demensvenlige, så det er tydeligt for borgeren med demens, hvor de befinder sig og hvordan de navigerer rundt.

I arbejdet med at gøre lokalsamfundene i England demensvenlige, har Alzheimer's Society udviklet programmet 'Dementia Friendly Communities', som ses på billedet nedenunder.

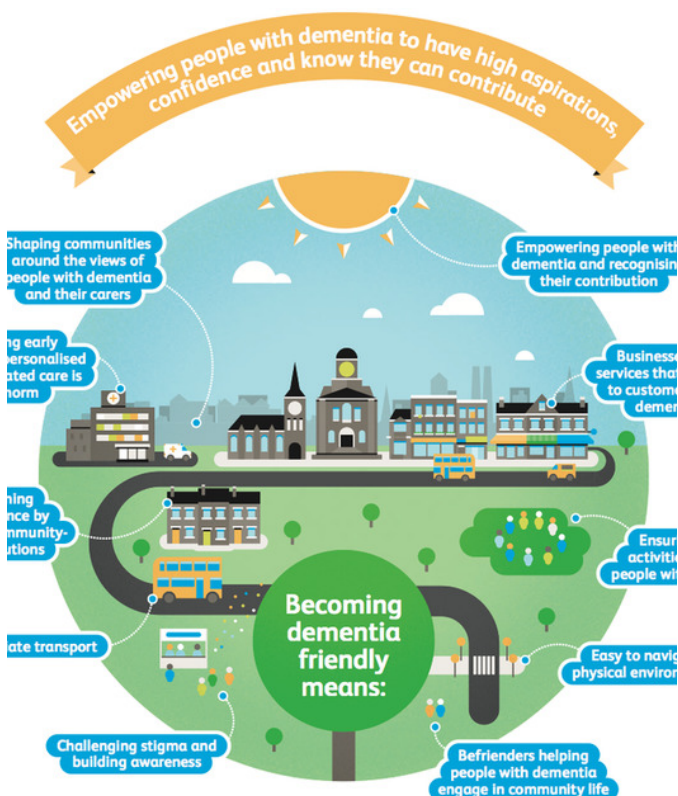
I programmet bliver det brede civilsamfund lige fra politi, skoler, små og store virksomheder til shoppingcentre involveret i at skabe et samfund, hvor mennesker med demens føler sig forstået, værdsat og oplever, at de har mulighed for at indgå i lokalsamfundet.

Foreningen har også gjort meget ud af, at udpege demens-ambassadører blandt indflydelsesrige og kendte personer i samfundene. Ambassadørerne er med til at skabe opmærksomhed og dialog omkring demens og gøre det til et område, der er attraktivt for civilsamfund og virksomheder at gøre en indsats indenfor.

Besøget hos Alzheimer's Society blev rundet af med en fortælling om erfaringerne med et konkret pilotprojekt om at gøre praktiserende læger - og sundhedsvæsenet i øvrigt - mere demensvenligt.

I pilotprojektet har man skabt gode rammer for, at borgere med demens mødes af et forstående og imødekommende sundhedssystem.

Der vises eksempelvis et "flag" i journalen





for en demensramt borger, så lægen eller sundhedspersonalet er forberedt på mødet med borgeren. Derudover indførte man projektet fleksible tider, der tager højde for at det kan tage længere tid at behandle en borger med demens. Desuden får borgeren med demens et skriftlig resume af samtalen, som også deles med borgerens 'carers'. I England bruger man betegnelsen 'carers' om familie og pårørende, der tager sig af et menneske med demens.

### Onsdag morgen/formiddag - Crawley

Byen Crawley, med ca. 100.000 indbyggere, er et rigtig godt eksempel på et 'Dementia friendly Community', som Alzheimer's Society har udviklet programmet for.

Crawley var en af de første byer i England, som begyndte arbejdet med at blive en demensvenlig by.

Crawley Dementia Action Alliance blev etableret i 2011 i et samarbejde mellem Crawley Borough Council (kommunen), West Sussex County Council (amtet) og NHS Clinical Commissioning Group (sammenslutning af læger i Crawley).

I 2012 blev alliancen tildelt økonomisk støtte fra premierminister David Camerons 'Dementia Challenge', en del af regeringens program for at bekæmpe demens.

Arbejdet med demenshandleplanen kulminerede i 2014, hvor Crawley Dementia Action Alliance vandt Alzheimer's Society's

pris 'Local Initiative Award'. Prisen uddeles til et lokalsamfund/fællesskab, organisation eller individ, der har bidraget til at gøre lokalområdet mere demensvenligt.

Crawley vandt prisen i et felt med 150 ansøgere på baggrund af *"det fremragende arbejde, som alliancen har gjort og vedbliver at gøre, og ved at inspirere til reelle ændringer i samfundet og sikre, at mennesker med demens, deres familier og øvrige netværk kan fortsætte med at nyde livet og opleve at være et værdifuldt medlem af samfundet"*.

Arbejdet med demenshandleplanen er forankret og lever videre i alliancen, der i dag består af repræsentanter fra mere end 50 forskellige offentlige myndigheder,



frivillige organisationer, private virksomheder, transportvirksomheder, banker, fritidstilbud, uddannelsesinstitutioner, pårørendeforeninger, patientforeninger mv.

I Crawley blev Sundheds- og Omsorgsudvalget budt velkommen af byens borgmester, Raj Sharma (se billedet herunder).

Han kunne fortælle, hvordan han har oplevet Crawley som en mere inkluderende og rummelig by, efter at de begyndte at arbejde med deres lokale demenshandleplan.

Derefter fortalte programlederen for sammenslutningen af læger i Crawley, Malcolm Bray om, hvordan man har grebet arbejdet an med at etablere sin handleplan og alliance og hvilken rolle det lokale sundhedsvæsen har haft i alliancen.

Her var det særligt ordningen 'sommerfugle-venner', der gjorde indtryk. På hospitalerne bliver personalet fortalt, at en patient har demens ved at et sommerfugle-skilt klistres på journalen og ved patientens seng. Dele af personalet er desuden uddannet i at tage særligt hensyn til borgere med demens - deraf navnet sommerfugle-venner.

Men Malcolm Bray lagde også vægt på, at hensynet ikke kun skal tages på hospitalet, det skal række ud i sundhedsvæsenets andre sektorer og resten af samfundet.

Denne problemstilling tog næste oplægsholder, Julie Kalsi fra Crawley Kommune fat om.

I Crawley har man nemlig været rigtig gode til at inkludere hele samfundet i alliancen.

Alliancen består således af 50 forskellige organisationer og foreninger. Julie Kalsi er den eneste koordinator ansat af alliancen. Det de har størst succes med er at få folk

til at indgå i partnerskaber – også nogle man normalt ikke vil se. Et godt eksempel er, at den lokale fodboldklub er gået ind og har lavet aktiviteter sammen med plejehjemmene i området.

Tilgangen til alliancen er styret af, at borgere med demens og deres pårørende skal føre an.

Som Julie Kalsi sagde under sit oplæg: *"Det er menneskerne med demens og deres pårørende der er 'bosserne', det er DEM der bestemmer, hvad der skal ske og hvad der vil gøre en forskel."*

Som eksempler på, hvad Crawley Dementia Action Alliance har igangsat af initiativer, der inkluderer hele lokalsamfundet kan bl.a. nævnes:

- Arrangeret demensvenlige sommer- og jule-koncerter
- Arrangeret Living Well-dage på lokale biblioteker og sportscentre
- Det lokale busselskab, Metrobus, uddanner alt personale til demensvenner



- 150 kommunale medarbejdere har deltaget i en Dementia Friends session
- Byens fodboldklub etablerede en demensvenlig gruppe for mænd
- Demensvenligheden tænkes ind i byens parker og byrummet generelt. Billedet er fx fra parken 'Memorial Gardens', der er en mindepark for de der har mistet livet under 1. verdenskrig.

Besøget hos Crawley blev afsluttet med et oplæg om arbejdet med såkaldte 'Thinking Groups'.

Thinking Groups er en måde at tænke borgerinddragelse for borgere med demens og deres familie og nærmeste. Grupperne er en slags advisory boards for hele den lokale demensindsats.

Hele deres tænkning er, at få borgere med demens og deres pårørende i spil og at se dem som en ressource, der selv ved hvad der skal til for at udvikle indsatsen for demensvenlighed. Demensalliancen er på den måde ansatte af borgerne med demens og deres pårørende. I en Thinking Group tages der også hensyn til sygdommen. Nogle gange er der eksempelvis mulighed for andre aktiviteter for borgere med demens, mens de pårørende er i gruppen. Efterfølgende er der sociale aktiviteter i et par timer.

Et eksempel på hvad Crawleys Thinking Group helt konkret har beskæftiget sig med er velfærdsteknologiske løsninger. Her blev gruppen af borgere med demens og deres pårørende inddraget aktivt i forhold til at kigge på særlige løsninger og produkter. I gruppen vurderede man om

produkterne var noget man ville anvende i sit eget hjem. Og de afprøvede bl.a. sensorer for dørlukning, GPS'er, 'this is me' bøger og mange andre velfærdsteknologiske løsninger. Idéen om at se gennem sygdommen og se borgerne som en vigtig ressource er central og kan inspirere os i forhold til det kommende arbejde med Aarhus Kommunes Demenshandleplan.

### Onsdag eftermiddag - Havering

Efter besøget hos Crawley gik turen til det østlige London og kommunen Havering.



Havering er en bydel øst for London, som har 234.000 indbyggere og som, sammenlignet med de andre bydele omkring London, er kendetegnet ved at have den største samling af borgere over 65 år.

Dette og det faktum, at kommunen



størelsesmæssigt ligner Aarhus, gjorde Havering som en meget interessant by at besøge.

Derudover vandt Haverings demensalliance (Havering Dementia Action Alliance) Alzheimer's Society's pris "Best Dementia Friendly Community Initiative" i 2015.

Igen ses altså, hvor udbredt Alzheimer's Society er i deres arbejde med lokale demensalliancer.

Prisen for bedste demensvenlige lokalsamfund blev vundet ud fra en lang række inkluderende tiltag i byen, bl.a. følgende initiativer:

- Forbedret adgang til byens bibliotek
- Ændret HR-politikker på arbejdspladser
- Bidrag til et redesign af en togstation med demensvenlig skiltning
- Arrangerer sunde keep-fit aktiviteter målrettet mennesker med demens

Besøget var et godt eksempel på, hvordan man i Storbritannien er rigtig gode til at tænke inklusion af hele lokalsamfundets aktører. Havering Dementia Action Alliance består således af et bredt samarbejde mellem hele 79 forskellige organisationer, myndigheder og virksomheder!

Foruden kommune, byrådet og Alzheimer's Society, består alliancen af lokale butikker, banker, kirker, museer, biblioteker, brandvæsen, politi, advokater og velgørenhedsorganisationer.

Udvalget blev budt velkommen af byens Borgmester, Phillipa Crowder, som indledningsvist kunne fortælle om alle de gode tiltag, der var opstået inden for

rammerne af byens demensalliance.

Det gjorde stort indtryk, hvordan man samarbejdede med sundhedsvæsenets aktører omkring demensvenlighed. Også i Havering har man eksempelvis 'sommerfugle-venner' ordningen, som man i øvrigt har videreudviklet med en blå sommerfugl, hvis borgeren er diagnosticeret og en hvid, hvis der er mistanke om demens.

Derudover arbejder Havering demensalliance med såkaldte memory klinikker, hvor læger, sygeplejersker, psykologer og andre fagfolk er særligt trænet og uddannet i at tage sig af personer med hukommelsesproblemer - herunder demensramte.

Et andet inspirerende tiltag der benyttes i Havering, er 'Singing for the Brain'. Programmet er udviklet af Alzheimer's Society og implementeret i samarbejde med den lokale demensalliance. Gennem sang virker programmet socialt ved at samle borgere med demens, hvilket dog ikke er eneste gevinst ved det. Minderne om sang og musik gemmes nemlig længe i hjernen. Derfor husker demensramte sange og melodier.

Efter velkomsten ved Haverings borgmester blev gruppen delt op i to hold, hvor det ene hold besøgte plejehjemmet Ebury Court plejehjem. Ebury Court har 37 beboere, hvoraf 69% af beboerne har demens.

Med en stor andel beboere med demens, har plejehjemmet udviklet et særligt



stimulationsprogram, der holder beboerne aktive fra formiddag til aften - The Lavender Club hedder programmet.

Navnet kommer af, at aktiviteterne handler om, at stimulere beboernes sanser, eksempelvis ved hjælp af lavendelduftelys.

Derudover stimuleres sanserne med lys, dyr, dufte, massage, musik, bøger og hvad der ellers kan stimulere menneskets sanser.

Målet med The Lavender Club er at tilgodese den enkeltes individuelle behov. Derfor kan beboerne også få serveret drinks og deres yndlingsspise/snacks.

The Lavender Club er tilrettelagt med aktiviteter i tre tidsrum; fra 10-12, 14-16 og 18-20. Det er ikke tilfældigt, at aktiviteterne spredes ud over hele dagen.

Det har nemlig vist sig, at plejehjemmets beboere i langt mindre grad kommer ud for uheld om aftenen, efter at stimulationsprogrammet er blevet indført. Dette skyldes, at de har aktiviteter om aftenen.

Evalueringen af programmet har desuden vist, at beboernes livskvalitet er steget markant, ligesom brugen af medicinering er faldet.

Erfaringerne fra Ebury Court viser, hvordan hensynet til den enkelte og brugen af sansestimulerende aktiviteter styrker den demensramte borgers liv.

Den anden halvdel af delegationen besøgte en privat praktiserende læge, der har gjort

en særlig indsats for at blive demensvenlig.

Den praktiserende, demensvenlige læge viste bl.a. hvordan der arbejdes med screening af borgere - nogle gange allerede fra 40 års alderen for de borgere, der arveligt kan være disponeret for demens via ganske simple spørgsmål. Hvis en borger i denne screening ser ud til at kunne bære symptomerne sendes borgeren videre til en egentlig udregning hos specialister på sygehus. Patienter med demens følges og der registreres løbende omkring udviklingen i sygdommen. Demensvenlige læger er desuden karakteriseret ved, at der afsættes længere tid til konsultationerne og der indrapporteres i et særligt registreringssystem, således at informationer om borgerne er tilgængelige på tværs af sektorer.

### Torsdag formiddag - Liverpool

Efter endt program i Havering torsdag aften, gik bussen mod Liverpool og udvalgsturens sidste besøg hos Museet Museum of Liverpool.

Ligesom Crawley og Havering udmærker Liverpool sig ved at have modtaget en pris fra Alzheimer's Society for sit arbejde med demens.

I 2015 vandt byens alliance (Liverpool Dementia Action Alliance) Alzheimer's Society's pris "Outstanding Contribution to Dementia Friendly Communities".

Prisen blev bl.a. vundet på baggrund af initiativet House of Memories, som holder til på Museum of Liverpool.  
(Se billedet herunder).



House of Memories er et uddannelsesforløb, som tilbydes på Museum of Liverpool. Uddannelsesforløbet er for pårørende til demensramte og professionelle der arbejder med demens, og det underviser folk i at skabe gode oplevelser for borgere med demens.

Udvalget blev budt inden for i House of Memories af museumsleder, Carol Rodgers, der fortalte om arbejdet med House of Memories.

Uddannelsesforløbet er udviklet for at give folk et værktøj til at håndtere demens. Undervisning skal bl.a. give øvelser til

aktiviteter for hukommelsen, der både kan foretages derhjemme og på museet.

Blandt de konkrete tiltag der tilbydes udlåner museet fx en Memory Kuffert til at tage med hjem, der tilbydes Memory Walks rundt på museet og Meet Me at the Museum-rundvisninger, som er rundvisninger målrettet ældre og mennesker med demens.

Derudover har man i forbindelse med House of Memories udviklet app'en "My House of Memories", der har vundet flere internationale priser og i dag benyttes af mere end 8.000 personer.

App'en er udviklet helt simpelt og med store knapper og en let anvendelig brugerflade. Borgere med demens kan oprette en profil og via app'en udfylde deres livshistorier.

Dermed hjælpes den demensramte borger med at huske hvem han/hun er og hvad hans/hendes historie her.

House of Memories arbejder fortsat på app'en, bl.a. ved at indsætte en side der hedder "This is me" – med billeder og livshistorier for den enkelte person.

Desuden har de i Liverpool haft fokus på at understøtte pårørende, så de ikke brænder ud. Nogle hoteller tilbyder en gratis overnatning for pårørende til demensramte, som en måde at være socialt ansvarlig på. De pårørendes indsats er afgørende for mennesket med demens, og ved at støtte de pårørende har borgeren ofte mulighed for at blive boende i eget

hjem i længere tid.

Alle disse aktiviteter og tilbud er igen udviklet af en lokal demenshandleplan - i dette tilfælde Liverpool Dementia Action Alliance.

Og igen er alliancen repræsenteret af en lang række organisationer. Listen tæller 39 forskellige organisationer, hvor Museum of Liverpool altså er en af dem.



På billedet herover ses udvalget sammen med værterne fra House of Memories, som også er en del af den lokale demensalliance.

House of Memories var en stor inspiration i forhold til, hvordan kultursektoren kan tænkes ind som en samarbejdspartner i arbejdet med demens.

Kultursektoren har en særlig evne til at fortælle om og sætte fokus på de demensramte borgeres minder ved at fortælle deres historier gennem objekter.

På den måde sikres det, at ingen personer med demens bliver usynlige og deres livshistorie fortælles, både for dem selv og andre.

Efter fortællingen om House of Memories overtog projektledere for Liverpool's demensalliance, Jen Burgess og Ruth Eley, for at fortælle om byens særlige fokus på demens i 2013, som man udpegede som demensår.

Demensåret var et led i et helt årti dedikeret til sundhed og trivsel i Liverpool. Året blev tilrettelagt ud fra en partnerskabstilgang og et mål om at hjælpe mennesker til at leve et godt liv med demens.

Man ønskede altså at involvere meget mere end social- og sundhedsindsatser – det skulle rumme både boliger, kunst og kultur.

Som opfølgning på demensåret blev Liverpool demensalliance lanceret i maj 2014. Alliancen bygger videre på partnerskabstilgangen og har på nuværende tidspunkt 43 medlemmer.

Demensalliancen i Liverpool udmærker sig særligt ved et godt samarbejde med transportsektoren og erhverslivet i byen.

Samarbejdet med transportsektoren startede ved, at de inviterede en gruppe fra transportsektoren til at møde mennesker med demens og deres pårørende for at søge transportsektorens engagement. Dette samarbejde har efterfølgende medført en lang række indsatser, herunder:

- Afholdt en workshop for Virgin Trains
- Brugerundersøgelse ved to lokale stationer
- Åbne møder med buschauffører
- Samarbejde med Merseytravel (offentligt transportselskab) om uddannelse af medarbejdere

Samarbejde med virksomheder i Liverpool startede ligeledes ved at invitere virksomhederne ind til dialog.

I samarbejdet har alliancen og erhvervslivet produceret filmen 'Small Change, Wealth of Difference' (Lille forandring, kæmpe forskel), for at oplyse om, hvorfor det er vigtigt, at virksomheder bliver demensvenlige.

I forhold til at nå ud til virksomhederne har alliancen god erfaring med at invitere virksomheder til morgenmad for at oplyse om medlemskab af demensalliancen. Morgenmaden er sponsoreret af lokale virksomheder.

Ligesom man i Havering har Advisory Groups bestående af demensramte borgere og deres pårørende, har Liverpool demensalliance en gruppe kaldet SURF (Service User Reference Forum). SURF er en gruppe demensramte og deres pårørende i Liverpool, der arbejder for at få et mere demensvenligt lokalsamfund. Gruppen tager fat i de problemer og udfordringer de møder og der, hvor de mener de kan gøre en forskel. De kommer med input og ideer og arbejder stærkt sammen med de tilknyttede organisationer i alliancen.

Dette var endnu et godt eksempel på, hvordan man ser borgerne som en stærk ressource ind i arbejdet og lader dem være drivkraften bag arbejdet.

Besøget hos Museum of Liverpool blev rundet af med en snak med borgmester Roz Gladden om hvilke økonomiske udfordringer byen står over for og hvordan demensalliancens aktører er vigtige samarbejdspartnere i forhold til at løfte den udfordring man står overfor.

Liverpool Kommune har siden 2010 fået skåret 100 mio. pund fra deres budget, hvilket har betydet besparelser på 65 mio. pund fra deres social care system.

Derfor har samarbejdet omkring demensalliancen været en stor gevinst for byen.

Et eksempel på, hvordan samfundet har løftet opgaven sammen er samarbejdet med hoteller

En række af byens hoteller har stillet ledige værelser til rådighed og givet pårørende til demensramte muligheden for at få et pusterum.

Det er igen et godt eksempel på social ansvarlighed for byen og noget hvor man gennem et lille samarbejde kan få en stor værdi for dem det handler om, nemlig borgerne med demens og deres nærmeste.

## Evaluering af turen

Sundheds- og Omsorgsudvalget kan nu se tilbage på et spændende og udbytterigt



Besøg i London og Liverpool, der har givet en masse nye indtryk og input til, hvordan vi kan arbejde med demens i Aarhus og Danmark.

Besøgene har særligt vist vigtigheden af, at borgere med demens og deres pårørende skal være omdrejningspunktet for arbejdet med demens. De er den stærkeste ressource - de ved mest!

Under turen er det blevet tydeligt, at hvis borgernes behov holdes i fokus, så kan man også opnå et stort engagement i indsatsen fra borgernes side.

Demensramte borgere ses ikke blot som vigtige i forhold til at udpege og udforme indsatserne, der er også en tydelig opmærksomhed på, at den enkelte borger bevarer sin identitet som person.

Vigtigheden af at have de rette organisatoriske rammer er også blevet gjort tydelig under besøgene hos Alzheimer's Society og de lokale demensalliancer.

Alzheimer's Society har spillet en vigtig rolle i forhold til at etablere demensalliancerne og de bredt forankrede lokale demensalliancer har spillet en vigtig rolle i forhold til at sikre hele samfundets involvering i at gøre byerne demensvenlige.

Derudover har særligt besøget i Liverpool vist, hvordan kulturen og demensområdet kan arbejde sammen.

Kulturen kan noget helt særligt i forhold til at bringe minderne fra svundne tider tilbage, hvilket har en stor værdi for den demensramte borgers livskvalitet.

Slutteligt har besøget vist, at åbenhed omkring demens er en vigtig forudsætning for, at hele samfundet kan få ejerskab og løfte opgaven.

Dette gælder ikke kun det at have demens, men i høj grad også det at være i familie med en borger med demens. Hvis tabuet brydes øges kendskabet til demens.

## Det videre arbejde

Som nævnt indledningsvist, har Aarhus Kommune igangsat arbejdet med sin egen lokale demenshandleplan, hvilket også har været motivationen bag denne studietur.

For at sikre lokalt ejerskab til demenshandleplanen vil der i løbet af efteråret blive afholdt en række åbne dialog-møder.

Her inviteres alle interesserede ind for at give deres bud på, hvad der skal til for at vi sammen kan skabe et trygt og værdigt liv for mennesker med demens og deres pårørende i Aarhus.

Derudover vil en følgegruppe bestående af borgere, foreningsliv og medarbejdere i Aarhus Kommune sikre, at den endelige demenshandleplan lever op til såvel politiske visioner som borgere og medarbejders ønsker, samtidig med at den imødekommer de reelle behov for dem det i sidste ende handler om, nemlig mennesker med demens og deres pårørende.

Erfaringer fra udvalgsturen vil indgå i det

videre udvalgsarbejde samt det kommende arbejde med demenshandleplanen, som udvalget og resten af civilsamfundet vil blive inddraget i i løbet af efteråret 2016.

Demenshandleplanen vil i løbet af 1. halvår 2017 blive præsenteret for Aarhus Byråd til godkendelse.

## Økonomi for studieturen

Herunder ses hvilke poster der er afholdt udgifter til i forbindelse med studieturen.

Transport:	Kr. 49.533
Overnatning:	Kr. 21.780
Forplejning:	Kr. 17.576
Værtsgaver, materiale og diverse:	Kr. 4.908
<b>I alt:</b>	<b>Kr. 93.797</b>
<b>I alt pr. person:</b>	<b>Kr. 8.527</b>

Udvalgsrapporten er udarbejdet af  
Ledelsessekretariatet, Sundhed og  
Omsorg.

Henvendelser og yderligere  
oplysninger vedrørende studieturen  
bedes rettet til:  
[sek@mso.aarhus.dk](mailto:sek@mso.aarhus.dk)



AARHUS KOMMUNE