



Notat

Emne **Arbejdet med elevfravær i Børn og Unge**

Til

Kopi til

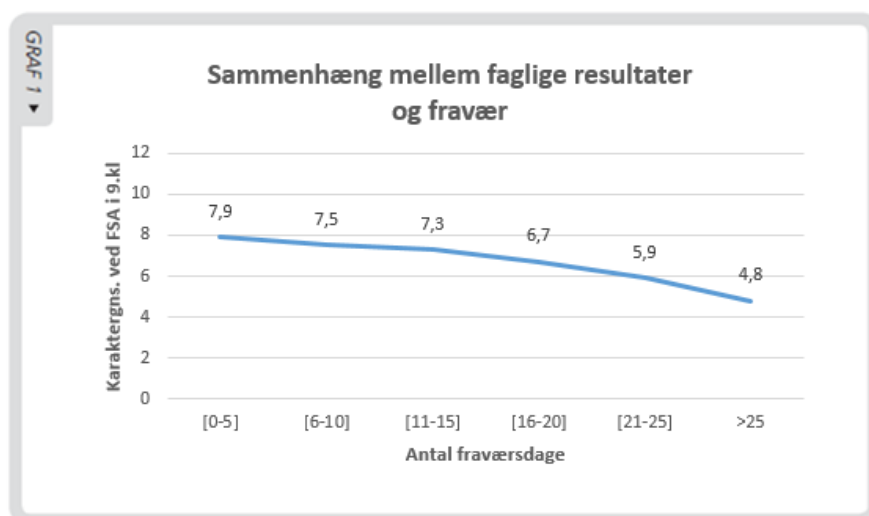
Elevfravær – Børn og Unges tilgang

Dette notat beskriver Børn og Unges forståelse af og tilgang til elevfravær generelt og nogle specifikke tiltag, der kan bringes i spil hvis et barn eller en ung har udfordringer med sit fremmøde.

Den helt grundlæggende tilgang til arbejdet med elevfravær i Børn og Unge er, at det er forældrenes ansvar, at børnene møder i skolen.

Tilsvarende er det skolens ansvar at føre tilsyn med børnenes og de unges fravær og følge op i situationer, hvor en elev har opmærksomhedskrævende fravær. Dette kan indebære, at skolen involverer parter fra PPR og Specialpædagogik eller Socialforvaltningen – dog altid i et tæt samarbejde med forældrene.

Fravær er et vigtigt parameter, når vi taler om børns læring. Stigende samfundsmæssige krav til børn og unges uddannelsesniveau understreger, at det er vigtigt at sikre det fundament, hvorpå al senere læring hviler. En undersøgelse foretaget af Børn og Unge viser en klar sammenhæng mellem elevernes prøveresultater (FSA) og deres fravær.



Læsevejledning: viser forholdet mellem elevernes fravær og deres karaktergennemsnit ved Folkeskolens afgangsprøve.

Blot to fraværsdage om måneden bliver til 20 dage på et skoleår. Over et skoleliv bliver det til en helt års manglende undervisning.

13. oktober 2017

Aarhus Kommune

Børn og Unge

Læring og Udvikling

Grøndalsvej 2
Postboks 4069
8260 Viby J

Sagsnummer:

Sagsbehandler:
Esben Wendelboe Svendsen

Telefon:
8940 2000

Telefon direkte:
2496 0933

Telefax:
8940 3884

Fravær er også en god indikator på, om noget ikke fungerer helt, som det burde i et barns liv. Årsagsforklaringerne og problemkomplekserne bag vil være forskellige. Der kan være tale om såvel sociale som faglige problemstillinger i skolen, hjemmet og/eller fritiden. Det er derfor yderst vigtigt at have fokus på elevfravær, når vi taler om børns trivsel.

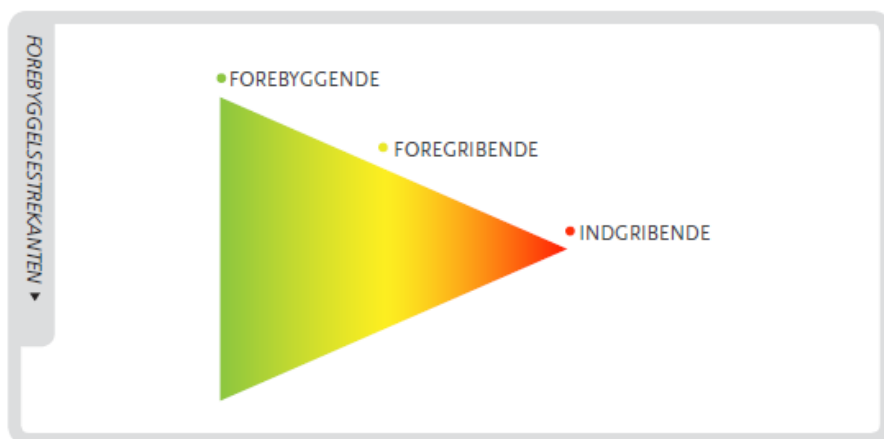
Det er svært at lære, hvis man ikke er til stede. Det er også svært at lære, hvis man ikke har det godt.

Arbejdet med at forebygge og håndtere elevers fravær tager udgangspunkt i den byrådsbesluttede forebyggelsesstrategi. Med strategien har man en ramme til afdækning og systematisering af såvel den generelle som den individrettede indsats. I arbejdet benyttes også den såkaldte 'sløjfemodel', som blev besluttet ifbm byrådets vedtagelse af 95% handleplanen. Modellen skal sikre, at vi i afdækningen af årsagerne til elevens fravær kommer hele vejen rundt om barnet/den unge og samtidigt "kigger indad". Vi skal ikke kun se på barnet men også de læringsmiljøer, som tilbydes barnet. Det kan også være relevant at se hjemmemiljøet.

Sidst men ikke mindst er det vigtigt, at man har overblik over elevernes fravær. Hertil har Børn og Unge et system, som monitorerer eventuelle mønstre i elevernes fravær, der kunne kalde på en opmærksomhed fra de professionelle side. Rapporterne kan findes i Børn og Unges ledelsesinformationssystem (LIS).

Forebyggelsestrekanten – et redskab til systematik

Forebyggelsestrekanten sætter fokus på en række årsager, der kan øge et barns/en ungs risiko for at udvikle en fraværsproblemstilling. I det følgende omtales disse som "faktorer".

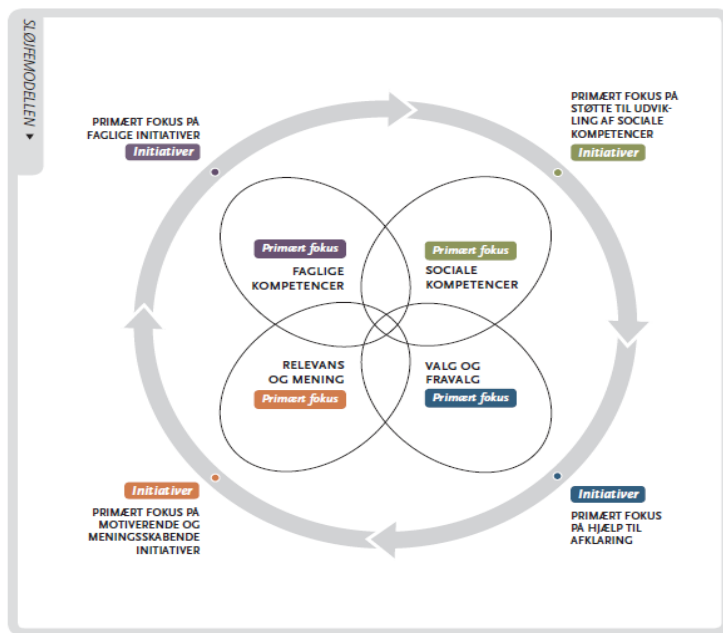


Faktorerne er ikke operative, da de ofte vil være svære at "se". Men de kan betragtes som faktorer, der i sig selv bidrager negativt til skoleelevers fremmøde. Der arbejdes også med et sæt af indikatorer (tegn) på, at en elev er i øget risiko for at udvikle en fraværsproblematik. Trivsel/mistrivsel og udsathed kan bunde i en række årsager, der henholdsvis benævnes beskyttende faktorer og risikofaktorer. Disse faktorer kan ses som en række opvækstbetingede vilkår og belastende begivenheder med stor betydning for børn og unges udvikling og trivsel. På det individuelle og det sociale niveau vil mulige symptomer på mistrivsel og udsathed ikke blot kunne identificeres ved hjælp af risikofaktorer, men også via individers og gruppers adfærd. Disse symptomer omtales ofte som risikoadfærd. Det kan defineres som adfærd, hvor der er risiko for, at man påfører sig selv eller andre skader af psykisk, fysisk og/eller social karakter.

Der er en klar sammenhæng mellem en høj grad af belastningsfaktorer og graden af risikoadfærd. Der er ligeledes et ret entydigt mønster i tyngden af risikoadfærd hos den enkelte unge, idet unge, der har en høj grad af risikoadfærd på én indikator, ofte vil have høj grad af risikoadfærd på andre indikatorer. Dette skyldes, at de grundlæggende komplekse årsager til risikoadfærden hænger sammen med graden af beskyttende faktorer og risikofaktorer. Disse sammenhænge forklarer, at metoder til at mindske risikoadfærd – og mulige tegn på mistrivsel – kan være de samme, selvom der er tale om vidt forskellige former for adfærd. Derfor kan man fx sige, at både en generel indsats, der støtter børn og unge i at gennemføre en uddannelse og en målrettet indsats mod problemer med mobning i en klasse, i princippet er fraværsforbyggende (eller med andre ord fremmødefremmende), inkluderende og understøttende i forhold til målsætningen om, at 95% af en ungdomsårgang skal gennemføre en ungdomsuddannelse.

Sløjfemodellen – et redskab til at medtænke hele barnet

Årsagerne bag et elevfravær, som har nået et bekymrende niveau, er ofte komplekse. Derfor er det vigtigt at se på barnet/den unge i et bredere perspektiv end alene en skolesammenhæng. Sløjfemodellen, der bygger på Tønnesvangs *kvalificeret selvforståelse*, giver os en systematik i afdækningen.



Modellen sikrer også, at vi når hele vejen rundt om barnet. Handler fraværet primært om faglige kompetencer, sociale kompetencer, manglende relevans eller tvivl om valg og fravalg? – og er det primært barnet/ den unge, forældrene eller rammerne der skal arbejdes med?

De problemstillinger, som er årsagen til en elevs fravær, kan være mange og forskellige. Er der alene tale om faglige udfordringer, så kan disse muligvis adresseres gennem en midlertidigt øget faglig indsats. Dette vil typisk blive kaldt en "grøn indsats". Skyldes fraværet eksempelvis mobning, kunne det kalde på en trivselsindsats i klassen. Denne vil ikke alene være til gavn for den konkrete elev, men hele klassen ved gennem en forøgelse af klassens sociale kapital. Dette kaldes typisk en "gul indsats".

Der er også eksempler, hvor problemstillingen er tungere og mere kompleks. Løsningen skal måske findes i et samspil mellem familiefæren og skolefæren. De første skridt hen imod at finde en løsning vil typisk være et specialcentermøde efterfulgte af et netværksmøde¹. Til at tackle denne problemstilling vil man ofte gøre brug af en "rød" individrettet indsats. Det er her vigtigt, at vi ikke stirrer os blinde på ét problem. Det er vigtigt, at vi i afdækningsfasen ser det hele barn, så vi sikrer, at handleplanen adresserer det fulde problemkompleks.

På www.aarhus.dk/elevfravaer findes en håndbog, der beskriver tilgangen og en række indsatser, som skolelederne i Aarhus har fremhævet som virkningsfulde ift at elevfravær.

¹ Et specialcentermøde er et tværfagligt møde på skolen med deltagelse af bl.a. skolens PPR-psykolog. Netværksmødet er et tværfagligt møde med forældrene, hvor man kan drøfte en begyndende bekymring – socialforvaltningen er deltagende.

På baggrund af et ønske fra forældreorganisationerne om at kunne følge deres børns fravær tættere bliver det fra skoleåret 2017/18 muligt for forældrene, at se barnets fravær via *MinUddannelse*.

I forlængelse heraf er det besluttet, at muligheden for at benytte autogenererede SMS'er ifbm fravær skal drøftes i skolebestyrelserne.

Opmærksomhedskrævende fravær- monitorering, tidlig opsporing via fraværsmønstre

Børn og Unges monitoreringssystem har til formål at sikre en tidlig opmærksomhed på et begyndende fravær. Elever med et fravær, der slår ud på ét eller flere af nedenstående parametre/early warning-signs angives på en liste, som månedligt leveres til skoleledelsen. Dette kaldes opmærksomhedskrævende fravær.

- a) 4 eller flere fraværstilfælde den seneste måned
- b) 10% ulovligt fravær den seneste måned
- c) 11 eller flere fraværstilfælde det seneste skoleår
- d) 10% samlet fravær det seneste skoleår

For hver elev kan skolelederen se omfanget af elevens fravær. Ved at trykke på CPR-nummeret dirigeres brugeren videre til et kalenderbillede af den pågældende elevs fravær. Den visuelle oversigt gør det nemmere at lokalisere mønstre og tendenser. En udskrift af elevens 'fraværskalender' kan med fordel medbringes til skolehjem-samtaler, specialcenter-møder, netværksmøder mv.

Retningslinjer for registrering af elevfravær

Ansvar for, at barnet/den unge møder frem til undervisningen, påhviler dennes forælder/forældre (§35 og tilhørende noter). Skolens leder skal dagligt påse, "*at elever, der er optaget på skolen, herunder børnehaveklassen, deltager i undervisningen*" (tilsynsforpligtigelsen).

Det er forældrenes ansvar, at børnene møder i skole. Skolen er således forpligtet til at føre tilsyn med eleverne fremmøde, registrere fremmødet (fraværet) og følge op i situationer, hvor der kan være udfordringer med en elev fremmøde.

Ifølge Bekendtgørelse om elevers fravær fra undervisningen i folkeskolen skal elevernes fravær registreres på én af tre kategorier.

- Kategorien sygdomsfravær skal benyttes i situationer, hvor en elev er fraværende på baggrund af sygdom.
- Kategorien lovligt fravær skal benyttes i situationer, hvor en elev ekstraordinært har fået fri. Elevens lærer kan godkende fravær ifbm eksempelvis en begravelse el.lign. Perioder længere end én dag skal godkendes af skolens ledelse.
- Kategorien ulovligt fravær skal benyttes i to forskellige situationer. Dels hvis skolens ledelse på baggrund af en konkret indi-

viduel vurdering ikke kan godkende den ekstraordinær frihed. Det skal her bemærkes, at skolerne er forpligtet til at orientere relevante myndigheder ift eventuelle offentlige ydelser, hvis en elev har ulovligt fravær af mere end én uges varighed (Bekendtgørelse om børne- og ungeydelsen mfl.). Da tilbageholdelse af børnepenge forudsætter et forældrepålæg, betyder det i praksis, at skolen skal sende en underretning, hvis eleven har mere end en uges ulovligt fravær. Foruden ikke-godkendt ferie omfatter ulovligt fravær også situationer, hvor hverken skolen eller forældrene er bekendt med årsagen til elevens fravær.

Børn og Unge har besluttet at gøre det obligatorisk for skolerne at benytte sig af elektronisk registrering af elevfravær. Områdecheferne har i forlængelse heraf besluttet, at alle skoler skal bruge TEA (modu-let) til fraværsregistrering, og at registreringen sker på dagsniveau. Det er således ikke en mulighed at indkøbe andre systemer til fraværsregistrering. Det er heller ikke en mulighed at benytte indstillingen i TEA, hvor elevernes fravær registreres på lektionsniveau. I forlængelse af er der udarbejdet retningslinjer for registreringen.

Registreringer af elevfravær indgår dels i Børn og Unges arbejde med kvalitetsrapporter. Dels orienteres Udvalg og Byråd årligt om udviklingen ifbm regnskabet. Endelig eksporteres alt fraværsdata én gang årligt til ministeriet, som blandt andet offentliggør det på deres hjemmeside.

Børn og Unge har besluttet, at kategorien for sent fremmøde skal benyttes på alle klassetrin. Kategorien fremgår hverken af lokale eller nationale fraværsopgørelser. Det vil til gengæld fremgå af LIS og de individuelle fraværsoversigter, som kan trækkes her, så det bliver muligt at handle på et eventuelt mønster. Tabulex/IST har lovet at introducere muligheden for også at registrere, om en elev er gået for tidligt.

I fraværsmodulet findes to yderligere kategorier: bekymrende fravær og bekymrende sygefravær. Disse benyttes ikke i Aarhus. Om en elevs fravær giver anledning til bekymring, hviler på en individuel vurdering. Hvis fraværet er bekymrende, udarbejdes der en handleplan, men registreringen fortsætter som normalt på de tre officielle kategorier.

Brobygningsforløb - EUD

Skolens forpligtelse til at føre kontrol med elevernes fremmøde bortfalder ikke, selvom en elev midlertidigt modtager sin undervisning et andet sted. Dette gælder eksempelvis lejrskoler, men det gælder også de brobygningsforløb og introduktionskurser, som man tilbyder udsko-

lingelever.

Ungdomsuddannelserne oplever det som et stigende problem, at eleverne er fraværende under disse forløb.

Derfor har Bro-følgegruppen (ungdomsuddannelserne, grundskolerne, UU samt fællesfunktionerne i Børn og Unge) besluttet at styrke fokus på registrering af elevernes fravær under brobygningsforløb og introduktionskurser på ungdomsuddannelserne.

Fra skoleåret 2017/18 registrerer ungdomsuddannelserne elevernes fravær. Det sker dagligt i systemet UNO-brobygning. Skolerne skal herefter overføre elevens fravær til skolens fraværssystem (TEA).

Eleverne vil via den kollektive vejledning fra UU blive instrueret i, at de skal melde fravær til ungdomsuddannelsen og egen skole, hvis de er syge mv.

UU fremsender loginoplysninger til systemet til alle grundskoler inden brobygningsforløbene starter i uge 43.

Opfølgning på opmærksomhedskrævende fravær

Skolelederne modtager månedligt en mail-advisering med en liste over de elever, hvis fravær har et mønster, der kalder på opmærksomhed. Dette refereres til som 'opmærksomhedskrævende fravær'. Der kan være mange grunde til, at en elev i en periode er fraværende. Det er derfor ikke ensbetydende med, at det faktisk er bekymrende. Det er skoleledelsen opgave i samarbejde med klasselæreren /klasse teamet at vurdere, om den konkrete elevs fravær giver anledning til bekymring. Hvis dette er tilfældet, skal der udarbejdes en handleplan i samarbejde med elevens forældre. Afhængigt af problemstillingen bør man også overveje, om f.eks. PPR eller Socialforvaltningen bør inddrages.

Inddragelse af PPR sker altid via den lokale PPR-psykolog. Inddragelse af Socialforvaltningen sker som udgangspunkt altid via netværksmødet. Netværksmødet kan også fungere som en underretning, men hvis der er tale om akut bekymring, bør inddragelsen ikke afvente et eventuelt møde. Hvis en skole er i tvivl, om hvilke tilbud, der findes i forbindelse med en fraværspøblematik, kan man altid rette henvendelse til skolens PPR-psykolog.

PPR-psykologen fungerer i denne forbindelse som skolens primære indgang, idet denne har overblikket over de relevante tilbud og vil kunne guide skolen videre til den rette indsats – i samarbejde med barnets/den unges forældre.

I PPR findes der, foruden den daglige PPR-betjening, to specifikke tilbud, som er målrettet elevfravær.

Fraværsteamet

Fraværsteamet er en tværfaglig enhed bestående af psykologer og pædagogiske fagkonsulenter, som er nedsat i august 2015, med det formål at kvalificere det pædagogiske arbejde omkring børn og unge med et betydeligt og komplekst fravær. Fraværsteamet er specifikt dedikeret til at arbejde med konkrete fraværssager på anmodning fra skoler og institutioner og i samarbejde og med samtykke fra forældrene.

Den primære opgave for Fraværsteamet er at arbejde med det pædagogiske miljø omkring eleven gennem både generel rådgivning og konkret sparring og rådgivning til det pædagogiske personale, familien og barnet/den unge i konkrete sager. Indsatsen skal have særligt fokus på at forebygge et permanent fravær og understøtte, at eleven opnår en vis stabilitet i fremmødet på skolen.

Teamet arbejder efter en model, hvor de i tæt samarbejde med skoleledelse, pædagogisk ansatte, forældre, den lokale PPR psykolog og andre myndigheder, skaber overblik og hjælper med at få en fornuftig og realistisk handleplan i gang. Teamet giver også skole og forældre vejledning i, hvordan de skal agere i mødet med barnet eller den unge. Teamet arbejder konsekvent efter en model, der placerer ansvaret for handleplanens udførelse hos skoleledelsen.

En indsats starter med, at en repræsentant for skolens ledelse anmoder teamet om hjælp. En indsats deler sig herefter i tre faser:

1. Afklaring af opgaven
2. Indsamling af informationer
3. Udarbejdelse af handleplan

Afklaring af opgaven: Afklaring af opgaven foregår i samarbejde med den leder, der har anmodet om teamets hjælp. Her laves en arbejdsfordeling mellem skolen og Fraværsteamet, ligesom skolen bliver gjort grundigt bekendt med teamets metode. I denne fase sikres det også, at de nødvendige andre samarbejdsparter er inddraget i sagen.

Indsamling af informationer: I denne fase samler teamet informationer om barnet eller den unge. Teamet taler med skolen, med forældrene, klubben, den lokale PPR psykolog, familierådgiver og med barnet/den unge hvis muligt.

Udarbejdelse af handleplan: På baggrund af de indsamlede informationer laves, i samarbejde med sagens parter og barnet/den unge, en plan for at komme tilbage i skole. Det overvejes, hvor indsatsen skal starte, hvordan og hvor hurtigt den skal skride frem og hvilke mål og delmål indsatsen skal have. Indsatsen følges af teamet indtil det vurderes, at der er lagt spor ud, som kan føre til et stabilt skolefremmøde for barnet/den unge.

Back2School

Back2School er et forskningsprojekt mellem PPRS, Aarhus Kommune og Angstklinikken på Psykologisk Institut, Aarhus Universitet.

Fra september 2017 og til august 2019 gennemføres et kontrolleret, randomiseret studie, hvor den ene gruppe elever modtager kommunens hidtidige hjælp, mens PPRS afprøver de nyudviklede metoder på den anden gruppe elever.

Børn med et stort skolefravær er en meget forskelligartet gruppe. Nogle af børnene kommer ikke i skole, fordi de har en social fobi eller lider af angst eller depression, andre kommer ikke fordi de lider af separationsangst og ikke tør forlade forældrene eller fordi de udsættes for mobning.

Målet med Back2School er at finde frem til, hvorfor børn har skolefravær samt udvikle metoder til at begrænse fraværet. Endelig skal det afprøves videnskabeligt, om de nye metoder virker bedre mod fravær end de hidtidige tiltag. Forskningsprojektet inddrager også barnets forældre og skole i løsningen af problemerne. På sigt ventes det, at metoderne skal udbredes til hele landet og kan give en samfundsøkonomisk besparelse.