



Aarhus Kommune
Sport & Fritid
N. J. Fjords Gade 2
8000 Aarhus C

Att.: Morten Søndergaard
E-mail: moss@aarhus.dk

12. marts 2024
Side 1 af 22

Afgørelse om at projekt for etablering af Nye Idrætsanlæg i Elev, 8520 Lystrup, ikke vil påvirke miljøet væsentligt

WSP A/S har på vegne af Aarhus Kommune – Sport & Fritid indgivet en ansøgning om screening for miljøvurderingspligt i henhold til miljøvurderingsloven til Aarhus Kommune – Plan og Byggeri om etablering af et idrætsanlæg med tre græsbaner, tre regnbede og omkringliggende opholdsarealer på matrikel nr. 2a Elev By, Elev.

Afgørelse

Det er Aarhus Kommune – Plan og Byggeris afgørelse, at det ansøgte projekt ikke er omfattet af krav om miljøvurdering og tilladelse, jf. miljøvurderingslovens §21¹. Projektet kan således gennemføres uden udarbejdelse af en miljøkonsekvensrapport og uden kommunens tilladelse efter miljøvurderingsloven, jf. lovens § 15.

Aarhus Kommune – Plan og Byggeris afgørelse er foretaget på baggrund af ansøgers oplysninger om projektet samt de modtagne høringsvar.

Afgørelsen om, at projektet ikke skal miljøkonsekvensvurderes, begrundes med, at projektet efter en vurdering af kriterierne i lovens bilag 6 ikke antages at kunne påvirke miljøet væsentligt, herunder ikke i væsentligt omfang at kunne medføre forurening, eller påvirke landskabelige og naturmæssige værdier i området.

Aarhus Kommune – Plan og Byggeri har ved afgørelsen lagt særlig vægt på, at:

- Projektet ikke påvirker hverken Ravnbakke Bæk, nærtliggende § 3-område eller grundvandet i OSD-området (områder med særlige drikkevandsinteresser) væsentligt,
- Projektet ikke påvirker habitatområder, naturområder, jord, vandforekomster, havmiljø, dyr eller mennesker væsentligt,

TEKNIK OG MILJØ

Plan og Byggeri
Aarhus Kommune

Lokalplanlægning og VVM
Karen Blixens Boulevard 7
8220 Brabrand

Direkte telefon: 41 85 42 35

Direkte e-mail:
azrb@aarhus.dk

Sag: GEO-2023-005026
Sagsbehandler:
Azad R. Besso

KS: Ayse Nur Özer

¹ Lovbekendtgørelse nr. 4 af 03/01/2023 om miljøvurdering af planer og programmer og af konkrete projekter (VVM).



12. marts 2024
Side 2 af 22

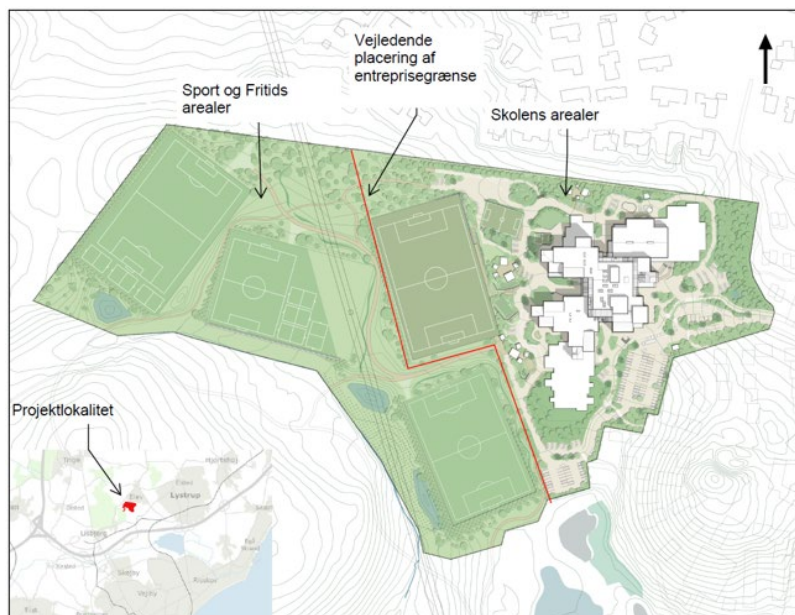
- Projektet ikke vil forringe miljøtilstanden eller forhindre opfyldelse af vandområdeplanernes målsætning,
- Projektet har begrænset indvirkningsradius og antages ikke at mobilisere nærmeste kortlagte forureninger,
- Projektet ikke påvirker landskabet væsentligt,
- Projektet ikke vurderes at medføre væsentlige kumulative effekter.

Aarhus Kommunes uddybende bemærkninger til vurderingen fremgår af efterfølgende screeningsnotat.

Afgørelsen bortfalder, hvis den ikke er udnyttet, inden tre år efter den er meddelt, eller ikke har været udnyttet i tre på hinanden følgende år, jf. miljøvurderingslovens § 39.

Beskrivelse af projektet

Projektet omfatter etablering af to 11-mands naturgræsbaner og én reduceret 11-mands naturgræsbane. Omkring banerne omlægges landbrugsarealerne til landskabeligt frirum med græsarealer, beplantning, interne stisystemer og tre regnbæde, som håndterer drænvand (nedbør) fra naturgræsbanerne (se figur 1).



Figur 1: Oversigtskort med markering af projektområdet



12. marts 2024
Side 3 af 22

Det samlede projektområde udgør et areal på ca. 69.000 m², der omlægges fra landbrugsareal til idrætsanlæg. Naturgræsbanerne har et areal på:

- Baneudlæg 2 (108 m x 73 m = 7.884 m²)
- Baneudlæg 3 (reduceret areal pga. højspændingsledning = 6.851 m²)
- Baneudlæg 4 (128 m x 80 m = 10.240 m²)

Projektområdets sydlige skel følger et vandløb/bæk (Ravnbakke Bæk). For at undgå at bolde ryger i vandløbet etableres syd for baneudlæg 3 et trådhegn i maksimalt 1,7 m højde. Omkring baneudlæg 2 etableres hegn mod øst, syd og vest. Bane 3 og en del af bane 2 og de tilhørende hegn er inden for skovbyggelinjen.

Banerne etableres i sportsgræs, og der vil blive anlagt dræn under banerne. Vand fra drænelede ledet til tre selvstændige regnbæde á 300 m² pr. bassin med efterfølgende infiltrering via nedsivning gennem bassinernes sider til Ravnbakke Bæk.



Figur 2: Oversigtskort over baneudlæg 2, 3 og 4

Der anlægges en midlertidig byggepladsvej med indkørsel fra Elevvej til projektområdet ved matrikel 2a Elev By, Elev (se figur 3).



12. marts 2024
Side 4 af 22



Figur 3: Eksisterende privat fællesvej (rød markering) og midlertidig byggepladsvej, der etableres med stabilgrus (ca. 140 m) (blå markering).

Miljøvurderingsloven

Aarhus Kommune vurderer, at projektet er omfattet af følgende punkt i miljøvurderingslovens bilag 2:

- *10 b) Anlægsarbejder i byzoner, herunder opførelse af butikcentre og parkeringsanlæg*
- *10 g) Dæmninger og andre anlæg til opstuvning eller varig oplagring af vand (projekter, som ikke er omfattet af bilag 1)*

Aarhus Kommune skal som kompetent myndighed i henhold til miljøvurderingslovens § 17, stk.1, vurdere om projektet er omfattet af krav om miljøvurdering og tilladelse.

I nærværende afgørelse, hvor bygherre er en intern afdeling i Aarhus Kommune, er myndighedsinhabiliteten håndteret ved, at myndigheden og bygherren er organiseret i to magistratsafdelinger med hver deres ledelse.

Høring af berørte myndigheder og parter

Aarhus Kommune har i forbindelse med udarbejdelsen af afgørelsen udpeget og hørt berørte parter og myndigheder, jf. miljøvurderingslovens §35, stk.1, nr.1.

Aarhus Kommune har udpeget og hørt følgende berørte myndigheder:

- Energinet ift. højspændingsledningen
- Aarhus Stift ift. kirkeindsigtsområde (Elev Kirke)
- Moesgård Museum ift. arkæologiske forhold



12. marts 2024
Side 5 af 22

Der er desuden foretaget høring af følgende parter, der efter kommunens vurdering kan have væsentlig, individuel interesse i sagens udfald:

- Bygherre og rådgiver ift. det ansøgte projekt
- Bygherre for det øvrige projekt, byggeri af ny skole og kunstgræsbane - Aarhus Kommune Børn Unge
- Aarhus Vand ift. indvindingsopland til kildefelterne "Truelsbjergværket" og "Elstedværket".
- Grundejere af følgende matrikler:
 - Matr.nr. 3ee, 3m Elev By, Elev
 - Matr.nr. 5q, 1n, 2c, Terp, Aarhus Jorder
 - Matr.nr. 1ef, 1eg, 1eh, 1ei, 3di, 3dh, 3dg, 3df, 3cm, 3ck, 3ch, 3cf, 3cd, 3cb, 3bø, 3bz, 3bx, 3bv, 3bu, 3be, 3bd, 3bc, 3bb, 3ba, 3aø, 3az, Elev By, Elev
 - Matr.nr. 33f, 48a, 16d, 23c, 33e, 18bb, Lisbjerg, Aarhus Jorder

Aarhus Kommune har i forbindelse med høringen modtaget bemærkninger fra Aarhus Stift og Moesgård Museum. Høringssvarene har ikke givet anledning til ændringer i afgørelsen.

Hørings svar fra Aarhus Stift:

Aarhus Stift har modtaget høring forud for Aarhus Kommunes afgørelse om, at der ikke skal udarbejdes en miljøkonsekvensrapport for projekt med etablering af Nye Idrætsanlæg i Elev.

Projektet omfatter etablering af to 11-mands naturgræsbaner og én reduceret 11-mands naturgræsbane. Omkring banerne omlægges landbrugsarealerne til landskabeligt frirum med græsarealer, beplantning, interne stisystemer og tre regnbede, som håndterer drænvand (nedbør) fra naturgræsbanerne. Dertil kommer etablering af boldhegn omkring banerne.

Elev Kirke og kirkeindsigtsområdet hertil er beliggende nord for det område, der planlægges for.

Stiftet vurderer ikke, at projektet med etablering af idrætsanlægget har betydning for Elev Kirke og har ikke bemærkninger i forhold til kommunens afgørelse om, at der ikke skal udarbejdes en miljøkonsekvensrapport herfor.

Hørings svar fra Moesgård Museum:

Moesgaard Museum har allerede undersøgt arealet for idrætsanlægget arkæologisk og frigiver det hermed til det videre anlægsarbejde.



12. marts 2024
Side 6 af 22

Anden lovgivning mv.

Aarhus Kommune gør opmærksom på, at der med afgørelsen om, at der ikke er krav om miljøvurdering og tilladelse efter miljøvurderingsloven, ikke er taget stilling til evt. andre nødvendige tilladelser og godkendelser, som f.eks. efter miljøbeskyttelsesloven.

Klagevejledning

Denne afgørelse kan, for så vidt angår retlige spørgsmål, påklages til Miljø- og Fødevareklagenævnet af enhver med retlig interesse i sagens udfald samt af landsdækkende foreninger og organisationer, der repræsenterer mindst 100 medlemmer og har beskyttelsen af natur og miljø eller varetagelsen af væsentlige brugerinteresser inden for arealanvendelse som hovedformål. Afgørelsen kan desuden påklages af Miljøministeren.

Hvis du ønsker at klage, skal du indsende din klage via Klageportalen. Disse link fører dig til klageportalen: www.naevneneshus.dk, www.borger.dk og www.virk.dk. En klage er indgivet, når den er tilgængelig for myndigheden i Klageportalen.

Klagen skal være modtaget af Aarhus Kommune via Klageportalen inden 4 uger efter, at du har modtaget afgørelsen. Er afgørelsen offentligt bekendtgjort, regnes klagefristen fra annoncens dato.

Det er en betingelse for nævnets behandling af klagen, at der indbetales et gebyr som fremgår af klagenævnets hjemmeside www.naevneneshus.dk

Miljø- og Fødevareklagenævnet skal som udgangspunkt afvise en klage, der kommer uden om Klageportalen, hvis der ikke er særlige grunde til det. Hvis du ønsker at blive fritaget for at bruge Klageportalen, skal du sende en begrundet anmodning til Aarhus Kommune, Teknik og Miljø, Karen Blixens Boulevard 7, 8220 Brabrand, mail: plan@mtm.aarhus.dk, der herefter videresender anmodningen til Miljø- og Fødevareklagenævnet, som træffer afgørelse om, hvorvidt din anmodning kan imødekommes.

Hvis et spørgsmål ønskes prøvet ved domstolene, skal sag anlægges inden 6 måneder efter, at du modtager dette brev. For afgørelser, der er offentligt bekendtgjort, regnes fristen fra annoncens dato.

Klagen har ikke opsættende virkning, men udnyttelsen af afgørelsen sker på eget ansvar.



Miljø og Fødevareklagenævnet kan tillægge klagen opsættende virkning, herunder kræve igangsat arbejde standset og ændre afgørelsen.

12. marts 2024
Side 7 af 22

Afgørelsen bliver annonceret på Aarhus Kommunes hjemmeside www.aarhus.dk/annoncer.

Med venlig hilsen

Azad R. Besso
VVM-planlægger

Dette brev er sendt i kopi til:

- Aarhus Kommune, fagkontorer, klimaogvand@mtm.aarhus.dk, naturogvandloeb@mtm.aarhus.dk, byggesag@mtm.aarhus.dk
- Berørte myndigheder og parter der er hørt i forbindelse med sagsbehandlingen.



12. marts 2024
Side 8 af 22

SCREENINGSNOTAT

I dette notat redegøres for Aarhus Kommunes vurdering af, hvorvidt projektet er omfattet af krav om miljøvurdering og tilladelse. Vurderingen er foretaget på baggrund af ansøgers oplysninger i det indsendte ansøgningsskema samt **supplerende** oplysninger om projektet.

Vurderingen er foretaget med udgangspunkt i lovens bilag 6 (Kriterier til bestemmelse af, hvorvidt projekter omfattet af lovens bilag 2 skal underkastes en miljøkonsekvensvurdering).

De kriterier, som Aarhus Kommune skal foretage screeningen på grundlag af, fremgår af lovens bilag 6.

Bilaget er opdelt i tre hovedkriterier, som knytter sig til:

- Projektets karakteristika
- Projektets placering
- Arten af og kendetegn ved den potentielle indvirkning på miljøet

I nedenstående afsnit refereres til ansøgers oplysninger om det ansøgte projekt, som det er beskrevet i ansøgningmaterialet samt i eventuelt yderligere materiale fra ansøger. Nedenstående tekst indeholder herudover Aarhus Kommunes bemærkninger til de enkelte screeningskriterier.

Projektets karakteristika, jf. bilag 6, punkt 1

1. Hele projektets dimensioner og udformning (se ansøgningsskemaet, herunder pkt. 1, 2, 3 og 5).

Projektet omfatter etablering af to 11-mands naturgræsbaner og én reduceret 11-mands naturgræsbane. Omkring banerne omlægges landbrugsarealerne til landskabeligt frirum med græsarealer, beplantning, interne stisystemer og tre regnbede (lavninger), som håndterer drænvand (nedbør) fra naturgræsbanerne.

Det samlede projektområde udgør et areal på ca. 69.000 m², der omlægges fra landbrugsareal til idrætsanlæg.

Banerne etableres i sportsgræs, og der vil blive anlagt dræn under banerne. Vand fra drænene ledes til tre selvstændige regnbede (lavninger) á 300 m² pr. bassin med efterfølgende infiltrering via ned-sivning gennem lavnings sider til Ravnbakke Bæk.



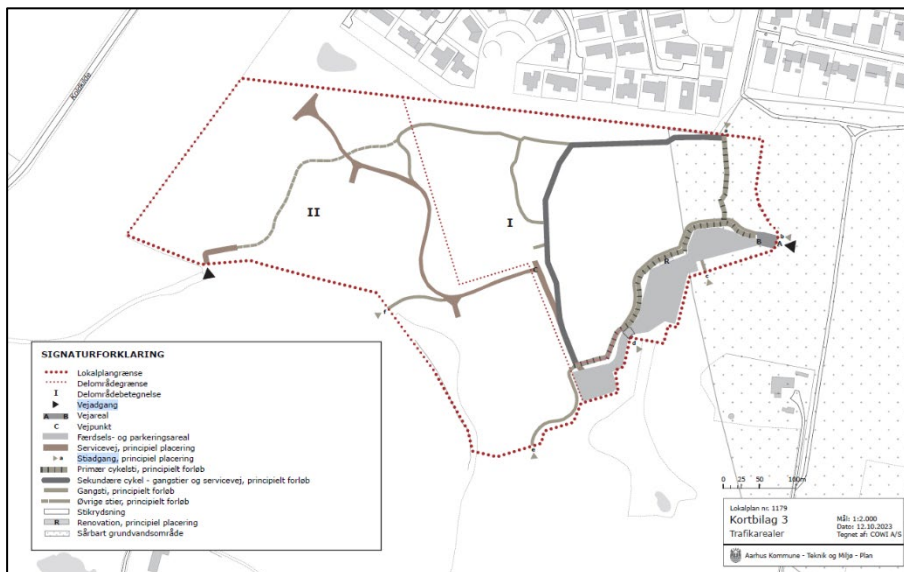
Der anlægges en midlertidig byggepladsvej med indkørsel fra Elevvej til projektområdet ved matrikel 2a Elev By, Elev (se figur 3).

12. marts 2024
Side 9 af 22

Supplerende oplysninger:

Ansøger har d. 17. januar 2024 oplyst at arealerne på regnvandsbassinerne revideres fra 500 m² pr. bassin til 300 m². Yderligere har bygherre d. 8. februar 2024 oplyst at de førnævnte regnvandsbassiner fremover vil blive henvist til som regnbede.

Bygherre har d. 6. februar 2024 oplyst, at der etableres en sekundær adgangsvej for driften ifm. vedligeholdelse af boldbanerne fra øst, Elevvej/Koldkildevej (se figur 4). Adgangsvejen er iflg. bygherre godkendt af grundejeren.



Figur 4: Sekundær adgangsvej for driften ifm. vedligeholdelse af boldbanerne

Anlægsperioden forventes at blive i 2025.

Det ansøgte projekt gennemføres ifm. realisering af delområde II af Lokalplanen LP1179 - Skole og boldbaner i Nye. Den anden del (delområde I) omfatter etablering af en skole og tilhørende arealer samt en kunstgræsbane, som er et særskilt projekt.

Det fremgår af lokalplanen LP1179 at parkeringspladsen og adgangsvejen i driftsfasen til skolen og boldbanerne etableres som en del af skolebyggeriet indenfor delområde I. Der forventes en myndighedsbehandling af skolebyggeriet på et særskilt tidspunkt inden for nærmeste fremtid. Ansøger har i den forbindelse d. 6. februar



2024 oplyst, at boldbanerne ikke bliver ibrugtaget før der er etableret parkeringsplads ifm. det kommende skolebyggeri.

12. marts 2024
Side 10 af 22

Baggrunden for placeringen af parkeringspladsen og adgangsvejen inden for delområde I er, at der kan ske dobbeltudnyttelse af parkeringspladser mellem de forskellige funktioner i lokalplanområdet. Dette er vurderet ud fra, at parkering for skolen fortrinsvist er i brug om morgenen og frem til midt på eftermiddagen, mens parkering for fritids- og idrætstilbud typisk sker i eftermiddags- og aftentimerne.

Aarhus Kommune – Plan og Byggeri har lagt vægt på bygherres supplerende oplysninger af d. 6. februar 2024 og vurderet at afgrænsningen ift. parkering og adgangsforhold for det konkrete projekt er tilstrækkeligt oplyst.

2. Kumulation med andre eksisterende og/eller godkendte projekter (se ansøgningskemaet, herunder pkt. 40).

Det ansøgte projekt om etablering af tre naturgræsbaner og tilhørende arealer samt tre regnbede gennemføres ifm. realisering af en del af Lokalplanen LP1179 - Skole og boldbaner i Nye. Den anden del omfatter en skole og tilhørende arealer samt en kunstgræsbane som opføres i et separat projekt.

Derudover etableres et regnvandsbassin (infiltrationsbassin) og tilhørende servicevej udenfor lokalplanområdet med henblik på at modtage og rense tag- og overfladevand og oppumpet grundvand ifm. etablering af skolen og kunstgræsbanen. Regnvandsbassinet er tidligere screenet, hvor projektet blev vurderet til ikke at medføre væsentlige indvirkninger på miljøet. Der henvises til screeningsafgørelse af d. 20. november 2023, sagsnr. GEO-2023-003641.

Kumulation i anlægsfasen:

Ift. anlægsarbejdet bemærkes, at etablering af skolen og kunstgræsbanen forudsætter at infiltrationsbassinet bliver gennemført først. Infiltrationsbassinet forventes at være klar i februar/marts 2024, hvorfor der ikke forventes kumulative effekter i forhold til infiltrationsbassinet.

Der forventes ikke kumulative effekter i forhold til støj idet anlægsarbejdet forventes at overholde kommunens forskrifter for støj under anlægsarbejdet.



12. marts 2024
Side 11 af 22

Der anlægges ifm. det nærværende ansøgte projekt en midlertidig byggepladsvej med indkørsel fra Elevvej til projektområdet ved matrikel 2a Elev By, Elev. Der benyttes en anden byggepladsvej ifm. etablering af skolen og kunstgræsbanen. Derfor vurderes kumulationen ifm. trafik ikke at være væsentlig.

Idet anlægsarbejdet forløber i dagslys, forventes det ikke, at der vil blive behov for belysning i aften- og nattetimer i forbindelse med anlægsperioden.

Kumulation i driftsfasen:

Støj:

Aarhus Kommune har udarbejdet et dokument vedrørende "Menneskeskabt støj i lokalplanlægning". Af dokumentet fremgår det, at hvis der holdes en afstand på 50 m fra kunstgræsbaner til nærmeste boliger (udendørs opholdsarealer), vil der umiddelbart ikke være støjproblemer. Dette baseres både på kommunens erfaring med banerne samt at støjen ofte vil være maskeret af anden støj, som fx trafik.

Nærmeste boligområde er ca. 110 meter nord for det ansøgte idrætsanlæg.

Der er en skydebane ca. 500 meter NV for det ansøgte idrætsanlæg. Afstanden fra skydebanen til boligområdet er ca. 500 meter.

Delområde 2 af Lokalplanen LP1179 (skolen, kunstgræsbanen, en mindre græsbane og en lille multibane ved skolens nærarealer) grænser op til det ansøgte projektareal og ligger syd for boligområdet.

Aarhus Kommune har vurderet i forbindelse med planlægningen, at Lokalplan nr. 1179 og Kommuneplantillæg nr. 138 til Kommuneplan 2017 er omfattet af kravet om en miljøvurdering, jf. lov om miljøvurdering af planer og programmer og af konkrete projekter § 8 stk. 1, idet planerne kan få væsentlig indvirkning på miljøet, men er ikke omfattet af bilag 1 eller 2 (§ 8 stk. 1 nr. 3).

Afsnit "6.6.Befolkning og sundhed" i miljørapporten omhandler støjpåvirkninger på området fra skydebane samt støjpåvirkning af naboområdernes boliger fra aktiviteterne på boldbaner og skolens uderum samt lyspåvirkning, fordi der planlægges for belysning på kunstgræsbane. Yderligere omhandler afsnittet miljøpåvirkningen fra højspændingsledning, der løber gennem lokalplanområdet. Afsnit "6.6.Befolkning og sundhed" er vedhæftet som bilag 1.



12. marts 2024
Side 12 af 22

Brugen af skydebanen, boldbanerne, herunder kunstgræsbanen og skolens mest aktive uderum kan medføre kumulative støjgener i området i skoletiden. Det vurderes, med henvisning til afsnit "6.6.Befolkning og sundhed" i miljørapporten, at de kumulative effekter af støjgenerne ikke vil være væsentlige, da de mest støjende aktiviteter er placeret med afstand til naboerne og der iværksættes lokale støjdæmpninger i skolens mest aktive uderum, som kan dæmpe generne og sikre at grænseværdier for støj kan overholdes. Der forventes minimale kumulative gener om vinteren da de tre græsboldbaner vil være lukket i vinterperioden.

På baggrund af ovenstående har Aarhus Kommune vurderet, at de kumulative støjgener ikke vil være væsentlige ved nærmeste boliger eftersom afstanden fra det ansøgte idrætsanlæg til nærmeste boliger er større end 100 m. De kumulative effekter vurderes således ikke at være væsentlige på baggrund af lokale støj dæmpninger indenfor skolens arealer, placeringer og afstanden mellem skydebanen, boldbanerne, herunder kunstgræsbanen og skolens mest aktive uderum samt boligområdet. Det bemærkes at støj dæmpningerne indenfor skolens arealer opføres i overensstemmelse med lokalplanen if. bygherren.

Trafik:

Lokalt vil der kunne opleves øget trafik ifm. skolen og idrætsanlægget. Der vil dog ikke være nogen væsentlige støjmæssige kumulative forhold eftersom projektarealerne ikke ligger i tilknytning til trafikerede veje, jernbaner og letbane. Der etableres parkeringspladser ifm. kommende skoleprojekt. Det er vurderet, at der kan ske dobbeltudnyttelse af parkeringspladser mellem de forskellige funktioner i lokalplanområdet. Dette er vurderet ud fra, at parkering for skolen fortrinsvist er i brug om morgen og frem til midt på eftermiddagen, mens parkering for fritids- og idræts-tilbud typisk sker i eftermiddags- og aftentimerne. Kumulationen vurderes derfor ikke at være væsentlig.

Ravnbakke Bæk:

Ravnbakke Bæk vil modtage tag- og overfladevand og oppumpet grundvand via regnvandsbassinet (infiltrationsbassin) samt tre regnbede (lavninger). Vandløbet er et privat målsat vandløb, men påtænkes opklassificeret til offentligt vandløb. De kumulative indvirkninger på Ravnbakke Bæk vurderes ikke at være væsentlige, som følge af modtagelse af tag- og overfladevand og oppumpet grundvand fra skolens arealer og idrætsanlægget, da vandet



bliver infiltreret og renses, og udledningen bliver forsinket/reguleret. De kumulative indvirkninger vurderes således ikke at forhindre målopfyldelsen af Ravnbakke Bæk.

12. marts 2024
Side 13 af 22

De kumulative effekter vurderes ikke at være væsentlige på baggrund af karakter, omfang og forskudt anlægsarbejde.

3. Brugen af naturressourcer, særlig jordarealer, jordbund, vand og biodiversitet (se ansøgningsskemaet, herunder pkt. 2-5 og 7).

Der anlægges en midlertidig 140 meters byggepladsvej med stabilgrus.

Projektarealet omlægges fra landbrugsmarker til idrætsanlæg med græsboldbaner, beplantning, interne grusstisystemer og tre regnbede.

Følgende ca. arealer etableres i projektområdet:

- Boldbaner: 24.975 m²
- Stier m. grus: 2.223 m²
- Grønne områder: 39.796 m²
- Bassin: 900 m²
- Udlagte strømningsveje: 400 m²

Der er ikke planlagt bebyggede arealer. Stisystemet vil blive etableret i grus.

Etablering af boldbanerne omfatter kun arbejde i de øvre jordlag. Ansøger oplyser, at der ved terrænregulering af banearealer og skråningsanlæg omkring disse forventes afgravning og tilfyldning af i alt 12.000 m³ med en nettobalance på 0 m³. I de 12.000 m³ er der medregnet overslagsmæssigt 2000 m³ bortgravning af materialer i regnbederne. Projektområdet vil udføres, hvor det forventes, at der opnås total jordbalance.

På grund af terrænregulering ved etablering af banerne er der i anlægsprogrammet beskrevet en støttemur syd for baneudlæg 3 ud mod vandløbet (Ravnbakke Bæk). Der vil blive bevaret og plantet træer i området. Der anvendes vandingsposer i forbindelse med etablering af træer. Ansøger oplyser, at der pt. arbejdes på at udføre stabilisering som naturligt skråningsanlæg mellem banen og vandløbet i forbindelse med, at vandløbet genslynges af Aarhus Kommune, Teknik og Miljø.



Banerne etableres i sportsgræs, og der vil blive anlagt dræn under banerne. Der anvendes gødning ifm. såning af banerne samt til vedligehold af banerne.

12. marts 2024
Side 14 af 22

Vand fra drænene ledes til tre selvstændige regnbede á 300 m² pr. lavning med efterfølgende infiltrering via nedsivning gennem lavningernes sider til Ravnbakke Bæk.

Da projektområdet udføres efter jordbalance, vil der kun være behov for råstoffer i form af sand (til iblanding af muld på naturgræsbanerne) og drængrus til drænrenderne.

Det forventes, at der skal anvendes i omegnen af 2500 m³ sand og 1700 m³ drængrus i anlægsfasen. Der skal anvendes op til 800 m³ grus på stier.

Der anvendes ikke vand og der produceres ikke spildevand i anlægsprocessen. Der kræves ingen særlig håndtering af regnvand i anlægsperioden.

Afgravet jord fra planeringsarbejdet anvendes så vidt muligt i området og overskudsjord afhentes iht. gældende regler. Jf. pkt. 3 forventes opnået jordbalance internt i projektområdet.

Projektet vurderes ikke at påvirke naturressourcer, særlig jordarealer, jordbund, vand og biodiversitet væsentligt på baggrund af projektets karakteristika.

4. Affaldsproduktion (se ansøgningskemaet, herunder pkt. 6).

Affaldsproduktionen i anlægsfasen er sammenlignelig med almindelige anlægsarbejder, hvor plastik, pap og diverse rester af byggematerialer løbende fjernes iht. kommunens regulativ for erhvervsaffald.

Der er intet spildevand eller andet affald forbundet med driftsfasen. Der er ingen direkte udledning af spildevand til vandløb, søer eller hav.

5. Forurening og gener (se ansøgningskemaet, herunder pkt. 8-22, 35, 37 og 40).

Der er ingen kortlagte forureninger indenfor projektarealet. Nærmeste V2-kortlagte forurening er umiddelbart syd for projektarealet (SV for Ravnbakke Bæk). Baggrunden for forureningen er



drift af affaldsbehandlingsanlæg (losseplads) fra 1969 til 1975, lossepladsgas i poreluft, olie-benzin og kulbrintefraktion i jord, perkolat, pesticider, phenoler, BTEX'er og tungmetaller i grundvand.

12. marts 2024
Side 15 af 22

Projektet vurderes ikke at medføre væsentlige påvirkninger ift. den kortlagte forurening på baggrund af placering og projektets karakter.

6. Risikoen for større ulykker og/eller katastrofer (se ansøgningsskemaet, herunder pkt. 23, 38 og 39).

Mindre arealer i projektområdet er udpeget som oversvømmelsestruet ved skybrud.

Projektet vurderes ikke at medføre øget oversvømmelsesrisiko da overfladevandet bliver drænet via et drænsystem hvorefter det forsinkes i forsinkelseslavninger inden sivning i Ravnbakke Bæk.

7. Risikoen for menneskers sundhed (f.eks. som følge af vand- eller luftforurening, støj og lys)

Projektet vurderes ikke at medføre risiko for menneskers sundhed på baggrund af projektets karakteristika. Se vurderingen underpunkt 2 i screeningsnotatet.

Projektets placering, jf. bilag 6, punkt 2

8. Den eksisterende og godkendte arealanvendelse (se ansøgningsskemaet, herunder pkt. 24, 25 og 26).

Projektarealet ligger i landzone og er omfattet af Lokalplan nr. 1179 – Skole og boldbaner i Nye. Projektarealet omlægges fra landbrugsmarker til idrætsanlæg med græsboldbaner, beplantning, interne grusstisystemer og tre regnbede.

Projektet er ikke i strid med lokalplanens formål.

9. Naturressourcernes (herunder jordbund, jordarealer, vand og biodiversitet) relative rigdom, forekomst, kvalitet og regenereringskapacitet i området og dets undergrund (se ansøgningsskemaet, herunder pkt. 27 og 36).



12. marts 2024
Side 16 af 22

Projektarealet ligger indenfor områder med særlige drikkevandsinteresser (OSD), men udenfor sårbare områder og udenfor grønt Danmarkskort, (nærmeste sårbare område er 130 meter øst for projektarealet). Projektarealet ligger indenfor indvindingsopland til kildefelterne "Truelsbjergværket" og "Elstedværket".

Der er en monitoringsboring 90 meter SV for projektarealet. Boringen har til formål at overvåge forurening ifm. tidligere affaldsbehandlingsanlæg (losseplads fra 1969 til 1975).

Nærmeste område med potentielle økologiske forbindelser ligger 80 m syd for projektarealet. Derfor vurderes påvirkningen ikke at være væsentlig.

Projektet omfatter ikke brug af risikostoffer, som kan nedsive til grundvandsressourcen. Projektet vurderes ikke at påvirke grundvandsdannelsen eller medføre væsentlig indvirkning på baggrund af projektets karakteristika.

10. Det naturlige miljøes bæreevne i forhold til vådområder, områder langs bredder, flodmundinger (se oplysninger i ansøgningsskemaet, herunder pkt. 35).

Der er to beskyttede søer, hvor der er observeret stor vandsalamander i en af søerne, og en mose ca. 14 m øst for projektarealet.

Der ligger en §3 beskyttet sø (regnvandsbassin) indenfor projektets matrikel ca. 50 meter nord for en af de tre ansøgte boldbaner.

Ravnbakke Bæk er et beskyttet vandløb (potentielt levested for odder) og grænser op til projektområdet i den sydlige del. Ansøger oplyser, at der friholdes en 10 m bred zone langs vandløbet for at skåne Ravnbakke Bæks fauna og Flora.

Projektet vurderes ikke at medføre væsentlige indvirkninger på baggrund af projektets karakteristika, placering og foranstaltning.

11. Det naturlige miljøes bæreevne i forhold til kystområder og havmiljøet (se oplysninger i ansøgningsskemaet, herunder pkt. 28 og 35).

Projektområdet er udenfor kystnærhedszonen. Ravnbakke Bæk er et vandløb, der afvander til Aarhus Bugten via Egå Engsø.

Projektet vurderes ikke at påvirke Egå Engsø eller havmiljøet væsentligt på baggrund af projektets karakteristika og omfang.



12. marts 2024
Side 17 af 22

12. Det naturlige miljøes bæreevne i forhold til bjerg- og skovområder (se oplysninger i ansøgningskemaet, herunder pkt. 29).

Projektarealet ligger 90 meter nord for en fredskov. Projektet vurderes ikke at medføre væsentlige indvirkninger på grund af afstanden.

13. Det naturlige miljøes bæreevne i forhold til naturreservater og -parker (se oplysninger i ansøgningskemaet, herunder pkt. 34).

Norsminde fjord ligger ca. 22 km syd for projektarealet. Der findes ikke naturreservater og -parker indenfor projektarealet eller i nærområdet, som kan påvirkes på baggrund af projektets karakteristika og afstand.

14. Områder, der er registreret eller fredet ved national lovgivning; Natura 2000-områder udpeget af medlemsstater i henhold til direktiv 92/43/EØF og direktiv 2009/147/EF (se ansøgningskemaet, herunder pkt. 25, 30, 31, 32, 33 og 34).

Nærmeste fredning ligger ca. 900 m nord for projektområdet og vedrører Elev Kirke. Nærmeste kirkeindsigtsområde (Elev Kirke) ligger 180 meter nord for projektarealet. Projektet medfører ikke væsentlige påvirkninger pga. afstand.

Ravnbakke Bæk (odderforekomst) som vil modtage rensset vand fra projektarealet via nedsivning gennem bassinernes sider, er et §3 beskyttet vandløb. Ansøger oplyser, at der friholdes en 10 m bred zone langs vandløbet for at skåne Ravnbakke Bæks fauna og flora.

De tre regnebede (lavninger) håndterer overfladevandet i henhold til den bedste anvendte teknologi for at sikre, at Ravnbakke Bæk ikke vil blive påvirket. Det er blandt andet i forhold til vandets temperatur, iltindhold og rensning. Lavningerne sikrer, at afstrømningen fra banerne sker i en hastighed, der ikke påvirker bækken i væsentlig negativ grad, og at udsivningen til bækken sker på en måde, så der sikres en udjævnet og længerevarende vandkilde til bækken.

Der ligger to beskyttede søer (observeret stor vandsalamander i en sø) og en mose ca. 14 m øst for projektarealet. Der ligger en §3 beskyttet sø (regnvandsbassin) indenfor projektets matrikel ca. 50 meter nord for en af de tre ansøgte boldbaner.



12. marts 2024
Side 18 af 22

Stor vandsalamander og odderforekomsten i nærområdet vurderes ikke at blive påvirket. Det ansøgte projekt vil ikke påvirke yngle- og rasteområder for bilag IV-arter og områdets økologiske funktionalitet for bilag IV-arter vurderes at kunne opretholdes. Vurderingen baseres på tidligere screeningsafgørelse fra d. 20. november 2023, sagsnr. GEO-2023-003641 vedr. etablering af et infiltrationsbassin ca. 25 m syd for det ansøgte projekt.

Lisbjerg fredskov ligger 90 meter nord for projektarealet. Fredskoven udkaster en skovbyggelinje så store dele af projektarealet er omfattet af skovbyggelinjen. For at undgå at bolde ryger i vandløbet etableres syd for baneudlæg 3 et trådhegn i maksimalt 1,7 m højde. Omkring baneudlæg 2 etableres hegn mod øst, syd og vest. Bane 3 og en del af bane 2 og de tilhørende hegn er inden for skovbyggelinjen. Boldhegnet vurderes ikke at påvirke skoven væsentligt på baggrund af størrelsen og projektets karakteristika.

Det nærmeste Natura 2000-område er nr. 233 Brabrand Sø med omgivelser, der ligger ca. 10 km syd for projektområdet. Udpegningsgrundlaget for Natura 2000-området omfatter naturtypen næringsrig sø samt en række terrestriske naturtyper. Udpegningsgrundlaget omfatter desuden arterne odde, stor vandsalamander og damflagermus. Det aktuelle projekt vurderes ikke at påvirke udpegningsgrundlaget for Natura 2000-områder grundet afstanden til nærmeste Natura 2000-område, samt at Ravnbakke Bæk ikke afvander til Natura 2000-områder.

15. Områder, hvor det ikke er lykkedes – eller med hensyn til hvilke det menes, at det ikke er lykkedes – at opfylde de miljøkvalitetsnormer, der er fastsat i EU-lovgivningen, og som er relevante for projektet (se oplysninger i ansøgningskemaet, herunder pkt. 37).

Ravnbakke Bæk, som vil modtage filtreret overfladevand fra projektarealet, er et åbent og målsat vandløb med god økologisk og kemisk tilstand (vandområdeplanerne Jylland/Fyn 2021-2027 - vandområde o6248).

For Ravnbakke Bæk er der udpeget restaureringstiltag i form af "mindre strækningbaserede restaureringer", herunder udlægning af groft materiale i vandløbet. Indsatsen vil være medvirkende til, at den øverste kraftig reguleret vandløbstrækning vil blive restaureret således, at vandløbet også kan opnå bedre økologiske tilstand i den øvre del af Ravnbakke Bæk.



12. marts 2024
Side 19 af 22

Det ansøgte projekt medfører en mindre merudledning af filtreret overfladevand til Ravnbakke Bæk. Da der sker en forsinkelse og rensning af vandet vurderes det, at stof- og vandmængden der tilføres bækken, er meget begrænset, og dermed ikke vil medføre en forringelse af vandområdet tilstand, herunder tilstanden af de økologiske kvalitets-elementer, eller hindring af målopfyldelse. Det vurderes ligeledes, at nedsivningen ikke medfører en forringelse af nedstrøms vandområdets tilstande, herunder tilstanden af de økologiske kvalitetselementer, eller hindring af målopfyldelse for disse vandområder.

Ravnbakke Bæk er et temperaturfølsomt vandløb, og er udsat for tidvis udtørring i varme perioder. I udarbejdelse af udledning af regnvand fra skoleområdet er der lagt vægt på, at udledning sker på den måde, at Ravnbakke Bæk fortsat kan modtage vand hele året rundt svarende til den naturlige afstrømning. Der etableres infiltrationsbassiner og overfladevandet nedkøles før nedsivningen til den temperaturfølsomme Ravnbakke Bæk.

Projektet vurderes ikke at have væsentlig indvirkning på Ravnbakke Bæk på baggrund af projektets karakteristika. Se vurderingen under punkt 2 i screeningsnotatet.

16. Tæt befolkede områder

Projektarealet ligger i åbent land. Nærmeste boligområde ligger 110 m nord for projektarealet.

17. Landskaber og lokaliteter af historisk, kulturel eller arkæologisk betydning (se oplysninger i ansøgningskemaet, herunder pkt. 28 og 33).

Projektarealet ligger indenfor landskabsområde 3 (delområde K4/T2) iht. Kommuneplanen (KP21). Landskabet er karakteristisk storbakked morænelandskab med mellemstore markflader og landbrugsbyggeri, transparente landskabsrum med flere lange kig. Området T2 har en middel tilstand på baggrund af god intakthed, men med dårligt vedligehold, da ny bebyggelse har ændret karakteren og ligger uskærmet i det omkringliggende landskab, som derved forstyrres.

Idrætsanlægget viderefører landskabets karakter og strukturer og understøtter retningslinjen for de almindelige landskaber ved at tilpasse sig og styrke landskabets kvaliteter i overgangen mellem land og by.



Nærmeste kirkeindsigtsområde (Elev Kirke) ligger 180 meter nord for projektarealet.

12. marts 2024
Side 20 af 22

Der ligger et beskyttet jorddige på den anden side af Elevvej.

I følge den gældende lokalplan LP1179 foretog Moesgaard Museum i efteråret 2020 en arkæologisk forundersøgelse af området. Ved forundersøgelsen blev det konstateret, at der i området var væsentlige fortidsminder, og flere områder med et samlet areal på 22.700 m² blev indstillet til egentlig arkæologisk undersøgelse. Områderne blev udgravet i efteråret 2021, hvor der blev registreret betydelig bopladsaktivitet fra før romersk jernalder og ældre romersk jernalder. Desuden blev der udgravet urne- og jordfæstebegravelser fra de to perioder. Områderne anses for at være totaludgravet og er frigivet til anlægsarbejdet.

I den syd vestligste del af området har museet foretaget geomagnetiske undersøgelser, der kan tyde på tilstedeværelsen af jordfæstebegravelser, der endnu ikke er udgravet. Museet vil efter aftale med bygherre foretage supplerende forundersøgelser i området for at afklare, om der skal foretages yderligere arkæologiske undersøgelser.

Projektet vurderes ikke at have væsentlig indvirkning på landskaber og lokaliteter af historisk, kulturel eller arkæologisk betydning på baggrund af projektets karakteristika og placering.

Kendetegn ved den potentielle miljøpåvirkning, jf. bilag 6, punkt 3

Projektets forventede væsentlige virkninger på miljøet skal ses i relation til de kriterier, der er anført under punkt 1 og 2, og under hensyn til projektets indvirkning på de i § 20, stk. 4, nævnte faktorer.

18. Indvirkningernes størrelsesorden og rumlige udstrækning (f.eks. geografisk område og antallet af personer, der forventes berørt)

Væsentligt	Uvæsentligt
	X
Påvirkningerne fra projektet vurderes at være begrænsede og dermed uproblematisk i forhold til det omgivende miljø.	

19. Indvirkningens art

Væsentligt	Uvæsentligt



12. marts 2024
Side 21 af 22

	X
Det vurderes, at projektet kun har en lokal indvirkning, som ikke kan betragtes som væsentlig.	

20. Indvirkningens grænseoverskridende karakter

Væsentligt	Uvæsentligt
	X
Projektet medfører ikke væsentlige indvirkninger med negative grænseoverskridende karakterer.	

21. Indvirkningens intensitet og -kompleksitet

Væsentligt	Uvæsentligt
	X
Det ansøgte projekt vurderes ikke at påvirke habitatområder, naturområder, jord, vandforekomster, havmiljø, mennesker eller dyr væsentligt på baggrund af projektets karakter og placering.	

22. Indvirkningens sandsynlighed

Væsentligt	Uvæsentligt
	X
Der vil forekomme støj i forbindelse med aktiviteten, men det betragtes ikke som værende væsentligt.	

23. Indvirkningens forventede indtræden, varighed, hyppighed og reversibilitet

Væsentligt	Uvæsentligt
	X
Ved evt. ændringer kan arealet reetableres til den oprindelige status.	

24. Kumulationen af projektets indvirkninger med indvirkningerne af andre eksisterende og/eller godkendte projekter

Væsentligt	Uvæsentligt
	X
Det konkrete projekt vurderes ikke at medføre væsentlige kumulative effekter.	

25. Muligheden for reelt at begrænse indvirkningerne



Væsentligt	Uvæsentligt
	X
<p>Der laves en tilpasning af terrænet på sydsiden af baneudlæg 3 mod Ravnbakke Bæk. Tilpasning koordineres med projekt til genslyngning af vandløbet, som udføres af Aarhus Kommune, Teknik og Miljø.</p> <p>De tre regnbede håndterer overfladevandet i henhold til den bedste anvendte teknologi for at sikre, at Ravnbakke Bæk ikke vil blive påvirket. Det er blandt andet i forhold til vandets temperatur, iltindhold og rensning. Bassinerne sikrer, at afstrømningen fra banerne sker i en hastighed, der ikke påvirker bækken i væsentlig negativ grad, og at udsivningen til bækken sker på en måde, så der sikres en udjævnet og længerevarende vandkilde til bækken. En 10 m bred zone langs vandløbet friholdes for at skåne Ravnbakke Bæks fauna og Flora.</p> <p>I anlægsfasen kan der i forbindelse med kørsel med sand, jord og grus forekomme støvgener af midlertidig og lokal karakter, primært indenfor selve projektområdet. Såfremt der opstår støvgener, kan disse reduceres ved vanding.</p> <p>Idet anlægsarbejdet forløber i dagslys, forventes det ikke, at der vil blive behov for belysning i aften- og nattetimer i forbindelse med anlægsperioden.</p>	

12. marts 2024
Side 22 af 22



Bilag 1:

6.6. Befolkning og sundhed

Dette afsnit omhandler *støjpåvirkninger* på området fra skydebane samt støjpåvirkning af naboområdet boliger fra aktiviteterne på boldbaner og skolens uderum samt *lyspåvirkning*, fordi der planlægges for belysning på kunstgræsbane. Yderligere omhandler afsnittet miljøpåvirkningen fra *højspændingsledning*, der løber gennem lokalplanområdet.

6.6.1. Skudstøjsbelastning fra skydebane

Konklusion

Lokalplanområdet er påvirket af støj fra en skydebane, der ligger omtrent 700 meter nordvest for den nye skole. Det kan konkluderes at påvirkningen på skole og idrætsanlæg ikke er væsentlig, da der ikke er en påvirkning af støj fra skydebanen over grænseværdi 68 dB(A) impulsvægtet som er støjgrænsen i skydebanens miljøgodkendelse. Da boldbanerne ikke betragtes som støjfølsom anvendelse, er det alene for den støjfølsomme del af skolens område og boliger at grænseværdierne skal overholdes.

Beskrivelse af emnet

Der er i forbindelse med byggeri af skole og boldbaner i Nye behov for at afdække skudstøjsbelastningen fra Aarhus flugtskytte Klub med adressen Koldkilde 50, 8520 Lystrup. Skydebanen er placeret omtrent 700 meter nordvest for skolen og boldbanerne ligger nærmest skydebanen i en afstand af 500 meter.

Hvordan forventes emnet at udvikle sig, hvis planforslaget ikke vedtages? – Miljøemnerne i forhold til referencescenarie (0-alternativ)

Der er ikke miljøvurderet alternativer til det fremlagte planforslag. En fortsættelse af den nuværende anvendelse som dyrket landbrugsjord (det såkaldte 0-alternativ) vil ikke medføre ændringer af miljøforholdene.

Vurdering af påvirkninger

Der er i planlægningen redegjort for skudstøjsbelastningen fra den nærliggende skydebane gennem et udarbejdet teknisk notat. Det konkluderer at skole og idrætsanlæg ikke påvirkes af



støj fra skydebanen over grænseværdi 68 dB(A) impulsvægtet som er støjgrænsen i skydebanens miljøgodkendelse.

Skydebaner er underlagt forskellige støjgrænser afhængigt af, hvornår de er anlagt, hvor ofte de anvendes og andre lokale forhold. I Miljøgodkendelsen for skydebanen beskrives det at der i skudretningen er eksisterende boliger i Elev i en afstand af ca. 400 m fra skydebanen.

Den støjfølsomme del af lokalplanområdet ligger ca. 700 m fra skydebanen og er ikke beliggende direkte i skudretningen. Disse forhold reducerer støjniveauet, og støjbelastningen ved skolen vurderes dermed at være lavere end 68 dB(A) impulsvægtet. Derfor er der ikke foretaget nye beregninger for skolens område.

Boldbanerne, som ligger nærmere skydebanen og vest for skolen, ligger ca. 600 m fra skydebanen og ikke direkte i skudretningen. Støjbelastningen ved boldbanerne vil dermed tillige være lavere end grænseværdien 68 dB(A) impulsvægtet. Da boldbaner ikke betragtes som følsom anvendelse, skal grænseværdien ikke overholdes på boldbanerne.

Det vurderes på denne baggrund, at lokalplanrådets følsomme anvendelser ikke vil være støjbelastet over grænseværdien 68 dB(A) impulsvægtet.

At støjgrænsen overholdes, betyder ikke at støj fra skydebanen ikke vil kunne høres ved skolen. Det skal dog bemærkes at langt hovedparten af skydningen ligger udenfor normal skoletid. Da boldbanerne ikke betragtes som støjfølsom anvendelse, er det alene for den støjfølsomme del af skolens område og boliger at grænseværdierne skal overholdes.

Afværgetiltag

Der vurderes ikke at være behov for afværgeforanstaltninger i forhold til skudstøjsbelastningen fra skydebane, da grænseværdier er overholdt for den støjfølsomme del af skolens område.

Metode og manglende viden

Støjforholdene i planområdet er beskrevet på baggrund af notat om støj fra skydebane, der er blevet udarbejdet i forbindelse med planlægningen. Virksomheder og Jord, Aarhus Kommune har leveret forudsætningsdata for støj fra skydebanen, som omfatter støjrapporten udarbejdet ifm. godkendelsen af skydebanen samt miljøgodkendelsen.

6.6.2. Støjbelastning af naboområdernes boliger

Konklusion

For støjende aktiviteter fra boldbaner og udearealer ved skolen er der taget højde for potentielle støjgener, ved at placere dem med afstand til naboerne og stille krav om støjafskærmninger, som kan dæmpe generne. På den baggrund vurderes påvirkningen ikke at være væsentlig.

Beskrivelse af emnet

Brugen af boldbaner, herunder kunstgræsbaner og skolers mest aktive uderum kan være så intensiv, at naboer oplever støj som en stor belastning. Der har derfor i forbindelse med lokalplanlægningen været behov for at afdække støjbelastningen og tage højde for de potentielle



støjgener. Det er sket ved at placere de mest støjende aktiviteter med afstand til naboerne og iværksætte andre tiltag, som kan dæmpe generne og sikre at de satte støjgrænser kan overholdes.

Hvordan forventes emnet at udvikle sig, hvis planforslaget ikke vedtages? – Miljøemnerne i forhold til referencescenarie (0-alternativ)

Der er ikke miljøvurderet alternativer til det fremlagte planforslag. En fortsættelse af den nuværende anvendelse som dyrket landbrugsjord (det såkaldte 0-alternativ) vil ikke medføre ændringer af miljøforholdene.

Vurdering af påvirkninger

Tidligere erfaringer kan bruges til at bedømme støjbelastningen i omgivelserne fra aktiviteter ved skolen og boldbaner og vurdere muligheden for at dæmpe støjen. De støjdæmpende tiltag er erfaringsmæssigt afstand mellem støjilden og boliger, begrænsning i brugen, herunder brugstider og etablering af støjvolde- og skærme og brug af støjdæmpende materialer i banernes opbygning og på baner.

Vurderingen er baseret på Teknik og Miljø's store erfaring med støj ved andre skoler, fodboldbaner, herunder både tilsyn med eksisterende baner, etablering af nye baner samt klagesager. Vurderingen har indgået i grundlaget for udbuddet af den nye skole, hvor det er vurderet, at ved en afstand på 50 m fra beboelse til boldbaner og de mest støjende aktiviteter på skolens udearealer, vil der ikke være væsentlige støjmæssige gener.

Til vurdering af om støj er en væsentlig gene, tages der udgangspunkt i kommuneplanens støjbestemmelser, der er udarbejdet på grundlag af Miljøstyrelsens vejledninger omkring støj. Heri reguleres støj fra virksomheder. Skoleaktiviteter er undtaget miljølovgivningen ift. støj, men da virksomhedsbegrebet i miljølovgivningen er bredt, inkluderer dette fx børnehaver, sportsklubber og andre typer foreninger. Da det ikke er muligt efterfølgende at udstede påbud, der regulerer støj fra skolens aktiviteter, som fx en multibane, og heller ikke hvis denne benyttes til uorganiseret leg uden for skoletiden, er det vigtigt at tage hånd om dette i planlægningen. Derfor er der foretaget beregninger af støjpåvirkningen fra boldbaner tilknyttet lærings- og aktivitetsbyggeriet. For boldbaner i den grønne kile er afstanden til boliger større end 50 meter og det er ikke vurderet nødvendigt med supplerende støjkortlægning.

Miljøstyrelsen har ikke fastsat specifikke støjgrænser for støj fra sportsaktiviteter. I planlægningsfasen benyttes der derfor, jf. sædvanlig praksis i Aarhus Kommune, de vejledende støjgrænser for virksomhedsstøj + 5 dB. Dette skyldes at støj fra menneskeskabte aktiviteter ikke vurderes som lige så generende som virksomhedsstøj.

- For hverdage mellem kl. 7–18 og lørdag kl. 7-14 skal grænseværdierne overholdes inden for det mest støjbelastede tidsrum på 8 timer
- For hverdage mellem kl. 18-22, lørdag kl. 14-22 og søn- og helligdage kl. 7-22 skal grænseværdierne overholdes inden for den mest støjbelastede time.
- For natperioden mellem kl. 22-07 skal grænseværdierne overholdes inden for den mest støjbelastede halve time.

Støjgrænse fra industristøj,			
Udendørs støjgrænse	Mandag – fredag Kl. 7-18	Mandag – fredag Kl. 18-22	Mandag – søndag kl. 22-7
	Lørdag Kl. 7-14	Lørdag Kl. 14-22	
	Søndag og helligdage Kl. 7-22		
Boligområde for åben og lav bebyggelse - Lempet 5 dB som oplyst af Aarhus Kommune	50 dB(A)	45 dB(A)	40 dB(A)

Tabel der viser Miljøstyrelsens vejledende støjgrænser for boligområder med åben-lav boligbebyggelse og lempet med 5 dB.

I forbindelse med planlægningen af den ny kunstgræsbane, en mindre græsbane og en lille multibane ved skolens nærarealer, er der udarbejdet et notat med støjkortlægning for at indarbejde støjreducerende tiltag i projektet for at minimere støjgenen.

Byggeriet består af skolebygninger i 2 og 3 etager samt uderum. Opholdsarealer er placeret hele vejen rundt om skolebygningen. Boldbaner ligger i det nordvestlige område som vist på oversigtskort over støjkluder. For boldbaner i den grønne kile er afstanden til boliger større end 50 meter og det er ikke vurderet nødvendigt med supplerende støjkortlægning.

Forudsætningen for beregningerne er, at der opføres 3 meter høj absorberende støjskærm ved multibane og 3,5 meter høj støjskærm ved græsbane.

I dagperioden er det forudsat at driften er begrænset til at alle tre baner anvendes 80 % af tiden, svarende til omtrent 6,5 time i løbet af 8 timer. I aftenperioden er det forudsat at kunstgræsbanen anvendes 100%, græsbane 80 % og multibanen 50 %.

De udførte beregninger viser at der er forventet støjbelastning fra boldbaner ved nærmeste naboer mellem 43 og 46 dB(A) i dagsperioden og mellem 42 og 45 dB(A) i aftenperioden. Denne beregning er også gældende for lørdag 14-22 og søndage 7-22 da her er samme grænseværdi.

Grænseværdierne på 50 dB(A) for dagsperioden og 45 dB(A) for aften og weekend perioden kan derfor overholdes under den forudsætning at der skal etableres støjskærm ved græsbanen og multibanen.

Støjskærm ved græsbanen er 3,5 meter høj og løber langs banens nordlige langside. Støjskærmen er i enden forlænget med 2,5 meter mod øst og løber langs baglinjen 6,5 meter i den vestlige ende.

Støjskærmen ved multibanen er 3 meter høj og løber omkring omtrent 2/3 af banen. Denne støjskærm er medregnet som udført i absorberende materialer. Der er støjskærm langs hele nord- og østsiden. Langsiden mod syd er dækket af 7,7 meter støjskærm.

Der er anvendt kildestyrke LWA 102 dB(A) som Rambøll har målt, som middelværdi over en større mængde kamp- og træningssituationer. Rambøll anfører at variationen omkring gennemsnitsværdien er ± 5 dB [2]. Kildehøjden er sat til 1 meter. Multibane er medregnet på

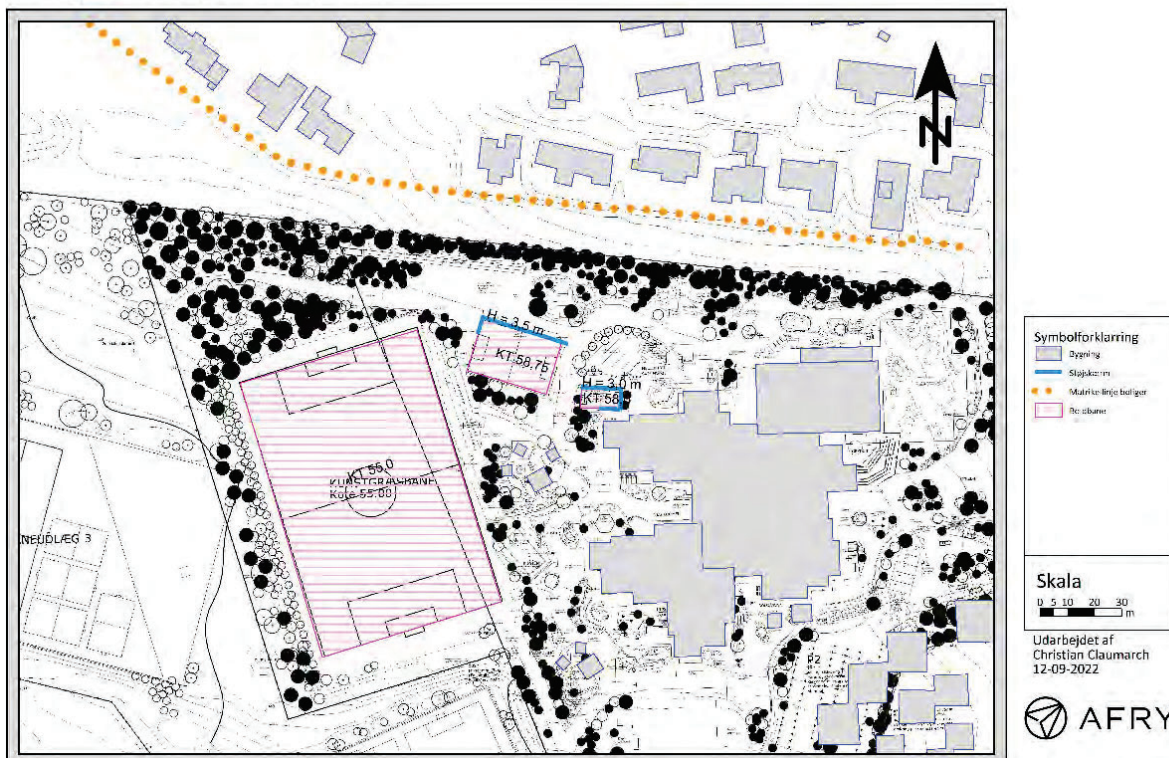
samme måde, og støj fra baner er således ikke medregnet, denne kan søges minimeret ved at vælge baner i samarbejde med leverandør, som erfaringsmæssigt giver mindst støj.

Der stilles i lokalplanen vilkår til placering og afskærmning af baner, så gener fra støj mindskes.

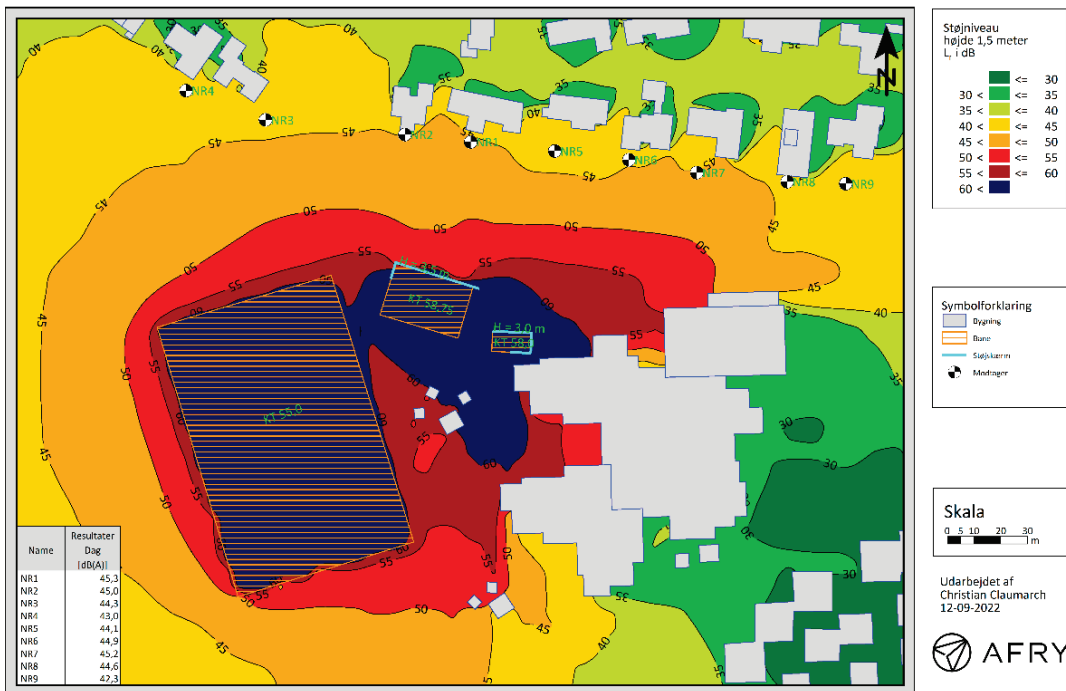
For skolens udearealer i øvrigt stilles der i lokalplanen ikke krav der regulerer støjende aktiviteter fra skolegårde, legepladser o. lign. Der vil derfor kunne opleves periodisk støj i skoletiden. Det er Aarhus Kommunes erfaring fra andre skoler, at der ikke modtages støjklager omkring udearealer fra naboer, der bor tæt på en skole.

At støjgrænsen overholdes, betyder ikke at støj fra aktiviteter ved boldbaner og skolen ikke vil kunne høres af naboerne. Men støjgrænserne anvendes til at vurdere om borgere udsættes for støj, der er urimeligt og der er tale om en væsentlig gene. Mennesker kan have forskellig støjfølsomhed og de nævnte støjgrænser er, med udgangspunkt i Miljøstyrelsens vejledende grænseværdier, sat så lavt, at det vurderes at 85-90% af de berørte naboer ikke vil opleve at støjen medfører ulemper af nævneværdigt omfang.

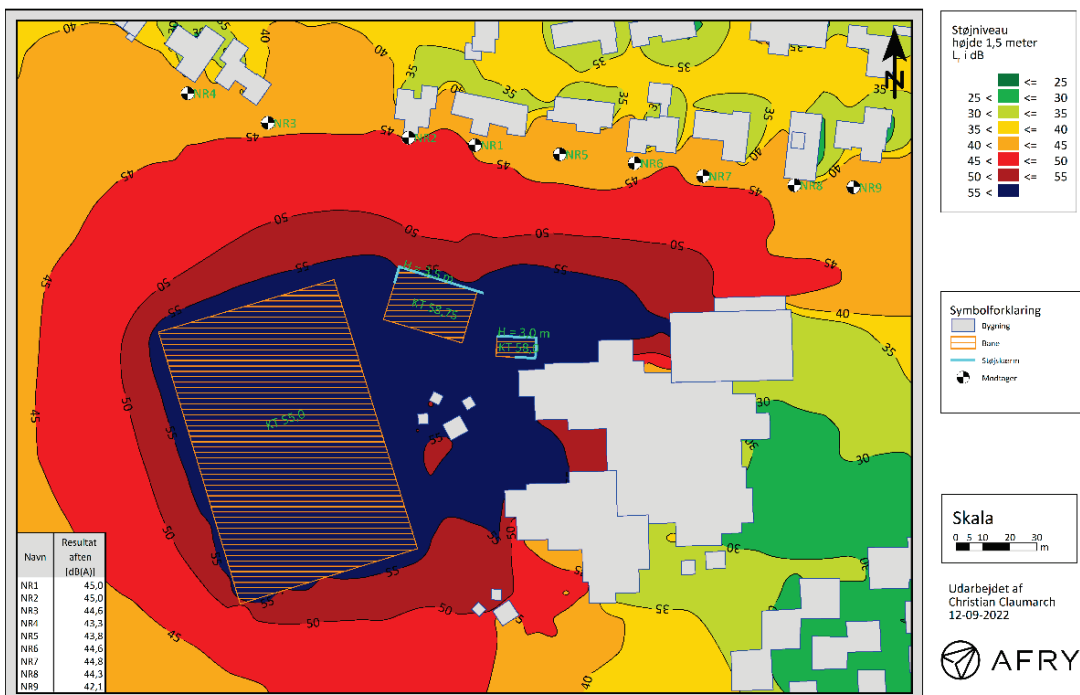
Støj fra boldbaner, top view



Oversigtskort der viser støjklæder og placerede støjskærme.



Støjkart der viser støjberegning i dagperiode – 80 % aktivitet på tre baner med støjskærme



Støjkart der viser støjberegning i aftenperiode – 100 % aktivitet på to baner med støjskærme.

For naboer hvor området med støjbelastning over 45 dB tilsyneladende går ind på matriklen er der udført punktberegninger uden refleksion fra naboeens egen facade, der viser at støjgrænsen på 45 dB(A) netop overholdes. Denne beregning er også gældende for lørdag 14-22 og søndag 7-22 da her er samme grænseværdi.

Afværetiltag



Der vurderes ikke at være behov for afværgeforanstaltninger i forhold til skudstøjsbelastningen fra skydebane, da grænseværdier er overholdt for den støjfølsomme del af skolens område.

Metode og manglende viden

Støjforholdene i planområdet er beskrevet på baggrund af notat om støj fra skydebane, der er blevet udarbejdet i forbindelse med planlægningen. Virksomheder og Jord, Aarhus Kommune har leveret forudsætningsdata for støj fra skydebanen, som omfatter støjrapporten udarbejdet ifm. godkendelsen af skydebanen samt miljøgodkendelsen.

6.6.3. Lyspåvirkning

Konklusion

Lokalplanområdet er påvirket af lysgener fra lysmaster omkring en kunstgræsbane, der skal ligge ved den nye skole med en afstand på 50 m til nærmeste beboelse.

Belysningsanlægget skal opfylde gældende krav og standarder til lysspild. Det vurderes på den baggrund at lysanlægget ikke vil give anledning til væsentlige lysgener i omgivelserne.

Beskrivelse af emnet

Lokalplanen giver mulighed for en belyst kunstgræsbane, der placeres mellem skolen og græsbanerne i den grønne kile.

Belysningsanlæg til oplysning af baner i de mørke timer, medfører tre forskellige typer af gener. Blænding fra en lyskilde der skinner direkte i øjnene, spildlys, der falder udenfor det område man har til hensigt at oplyse og lyssmog som stammer fra oplysningen af små partikler og vanddråber i den atmosfæriske luft. Blænding, spildlys og lyssmog er ikke begrænset til at være generende for mennesker. Som lysforurening kan det forstyrre økosystemer og påvirke døgnrytmen hos mennesker og dyr og dermed deres sundhed.

Boldbanerne i den grønne kile er ikke belyste, da de er omfattet af skovbyggelinje og dens begrænsninger i forhold til etablering af master og i strid med naturbeskyttelsesinteresser og landskabelige interesser. Banerne vil derfor i vinterhalvåret kun kunne bruges i dagtimerne

Hvordan forventes emnet at udvikle sig, hvis planforslaget ikke vedtages? – Miljøemnerne i forhold til referencescenarie (0-alternativ)

Der er ikke miljøvurderet alternativer til det fremlagte planforslag. En fortsættelse af den nuværende anvendelse som dyrket landbrugsjord (det såkaldte 0-alternativ) vil ikke medføre ændringer af miljøforholdene.

Vurdering af påvirkninger

Den belyste kunstgræsbane omfatter en 11-mandsbane og et belysningsanlæg med op til 8 lysmaster med 4 master placeret på hver bane langsides. Der er en afstand på 50 m fra kunstgræsbanen til nærmeste beboelse.

Belysningen vil blive placeret i en mastehøjde mellem 16 -18 meter. Der er et terrænspring på mellem 3,5 og 6 meter og for de nærmeste boliger, der ligger højere placeret i terrænet end kunstgræsbanen. Højden på masterne vil være reguleret af krav om en minimumsafstand til de nærværende liggende højspændingsmaster og hensyn til at elanlæg og høje objekter ikke må komme hinanden så nær, at der kan opstå fare eller ske skade for personer og elanlæg eller true forsyningssikkerheden. Den anbefalede sikkerhedsafstand bør som minimum være en

afstand på lysmastens fulde totalhøjde fra respektafstanden langs luftledningsanlægget. Respektafstanden som er fastsat for at give betryggende sikkerhed ved arbejde i nærheden af elforsyningsanlæg eller ved uheld og ulykker. Respektafstanden er beskrevet i 'Bekendtgørelse om sikkerhed for udførelse af ikke-elektrisk arbejde i nærheden af elektriske anlæg', BEK nr. 1112 af den 18/08/2016, og er fastsat til 15 m til nærmeste luftledning.

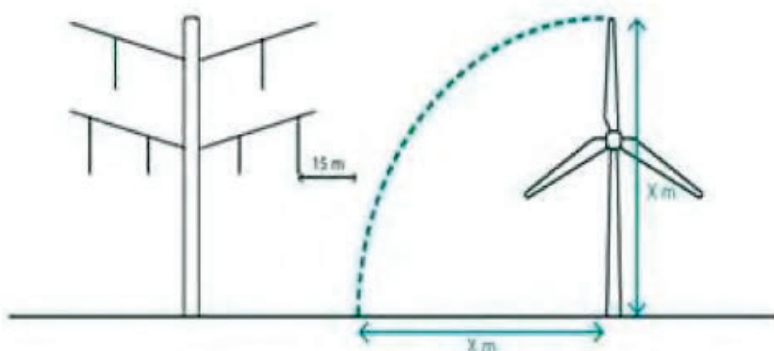


Diagram der viser afstandskrav for høje objekter til højspændingsmaster

Lysgener fra sportsbelysning reguleres af byggeloven hvor der henvises til DS norm DS/EN 12193 Lys og belysning – Sportsbelysning, der sætter krav og standarder til lysspild. Desuden henvises til DS/EN 12464-2 Lys og belysning - Lys ved arbejdspladser - Del 2: Udendørs arbejdspladser. Armaturer på lysmasterne skal monteres i armaturhuse, der sikrer, at lyset retningorienteres mod kunstgræsbanen og minimerer lysforurening på de omkringliggende arealer. Der forventes en horisontal middelbelysningsstyrke på 125 lux som nyværdi. Belysningen vil kunne være tændt om aftenen indtil kl. 22.

Ved myndighedsbehandlingen af projektet forventes der lavet en simulering af banebelysningen samt spildlys uden for banerne og lysanlægget udføres efter gældende krav og standarder. Selv om kravene overholdes, vil banebelysningen kunne opleves som en ændret påvirkning af området.

Det vurderes på den baggrund at lysanlægget ikke vil give anledning til væsentlige lysgener i omgivelserne.

Afværgetiltag

Der vurderes ikke at være behov for afværgeforanstaltninger i forhold til miljøbelastning af området i form af lysgener.

Metode og manglende viden

Virksomheder og Jord, Aarhus Kommune har indgået i dialog om tidligere erfaringer og datagrundlag, og bygherre har udarbejdet notat om belysning af kunstgræsbane. Der forventes først krav om simulering af banebelysningen ved myndighedsbehandlingen af projektet.

6.6.4. Påvirkning fra højspændingsledninger

Konklusion



Lokalplanområdet er påvirket af højspændingsledninger der løber gennem området. Planlægningen forholder sig til respektafstande og påvirkninger fra magnetfelter ved at opfylde forsigtighedsprincippet. Det sker med en afstand af ca. 32 meter øst for ledningsanlægget til den planlagt byudvikling, hvor planerne giver mulighed for etablering af skole og børneinstitutioner.

Beskrivelse af emnet

Inden for lokalplanområdet er der etableret højspændingsledninger og planerne for skole og boldbaner skal forholde sig til ledningsanlægget og påvirkninger fra magnetfelter.

Forholdene for højspændingsledningerne følger af elsikkerhedsloven, LBK nr. 26 af 10/01/2019 og er omfattet af Lokalplan nr. 269 for 150 kV højspændingsledning Mollerup-Trige, hvis bestemmelser fortsat vil være gældende indenfor det nye lokalplanområde.

Højspændingsledningerne er beliggende inden for lokalplanens delområde II og krydser idrætsanlægget, hvor der med lokalplanen gives mulighed for boldbaner.

Hvordan forventes emnet at udvikle sig, hvis planforslaget ikke vedtages? – Miljøemnerne i forhold til referencescenarie (0-alternativ)

Der er ikke miljøvurderet alternativer til det fremlagte planforslag. En fortsættelse af den nuværende anvendelse som dyrket landbrugsjord (det såkaldte 0-alternativ) vil ikke medføre ændringer af miljøforholdene.

Vurdering af påvirkninger

Boldbanernes placering respekterer ledningsanlægget, deklarationsbæltet og respektafstande, der er fastsat til en afstand på 15 meter fra yderste luftledning.

Derudover gælder der et forsigtighedsprincippet i forhold til højspændingsledningerne. Ved nærværende planlægning er forsigtighedsprincippet opfyldt i en afstand af ca. 32 meter øst for ledningsanlæggets centerlinje set i forhold til planlagt byudvikling med etablering af nye boliger, skole og børneinstitutioner.

Forsigtighedsprincippet er en anbefaling fra sundhedsmyndighederne, som Aarhus Kommune selv afgør vægtningen af, da myndighederne ikke vurderer, at der er baggrund for at beskrive en eksakt grænseværdi eller minimumsafstand. Vurderingen er foretaget på baggrund af vejledningen "Forvaltningen af forsigtighedsprincip ved miljøscreening, planlægning og byggesagsbehandling" Den handler om, hvordan sundhedsmyndighedernes forsigtighedsprincip for nærhed mellem boliger/børneinstitutioner og højspændingsanlæg kan forvaltes i dagligdagen.

Aarhus Kommune har vurderet, at en udredning af magnetfeltets størrelse er nødvendig og netejer har foretaget udredningen. Magnetfeltets udbredelse er udgangspunktet for forvaltning af forsigtighedsprincippet og der er udført beregning for det forventede fremtidige magnetfelt for den luftledning, som går langs byudviklingsprojektet Nye.

Luftledningen er en kombi-ledning, hvor både 150 kV transmissionsforbindelse og en regional 60 kV linje er ophængt på hver side af masterne. Ved beregningen af magnetfeltets udbredelse indgår forventninger til den fremtidige belastning af ledningerne. Belastningen er opgjort på en 10-årig horisont og med konservative estimater for den forventede fremtidige belastning.



Den vil bl.a. afhænge af forventede nye tilslutninger af VE-anlæg til elnettet, fx større solcelleanlæg.

I forhold til den planlagte byudvikling, vil forsigtighedsprincippet for etablering af nye boliger, skole og børneinstitutioner være opfyldt på en afstand af ca. 32 meter øst for ledningsanlæggets centerlinje – altså vinkelret fra linjen mellem masterne. På vestsiden er magnetfeltets udbredelse lidt større. Udredningen vurderer om magnetfeltet ved boliger/børneinstitutioner vil være $>0,4 \mu\text{T}$ som årsmiddel eller vil blive det inden for en horisont på 10 år

Der er ikke videnskabeligt belæg for at begrænse ophold i et beskedent magnetfelt. I situationer, hvor man kortvarigt opholder sig i et magnetfelt, findes der grænseværdier for offentlighedens eksponering på $100 \mu\text{T}$, hvilket er mange gange større end magnetfelterne omkring boldbanerne. Forsigtighedsprincippet omfatter således kun børns længerevarende ophold i et forhøjet magnetfelt. Forsigtighedsprincippet er rettet mod boliger eller børneinstitutioner, hvor børn opholder sig i længere tid. Boldbaner kategoriseres ikke som anlæg til længerevarende ophold.

Afværgetiltag

Der vurderes ikke at være behov for yderligere afværgeforanstaltninger i forhold til påvirkning fra højspændingsledninger, der gennemløber lokalplanområdet, idet lokalplanen indeholder regulerende bestemmelser.

Metode og manglende viden

Miljøpåvirkningen fra højspændingsledninger indenfor planområdet er beskrevet på baggrund af foreliggende data og materiale, herunder eksisterende lokalplan nr. 269. Der har i planlægningen løbende været dialog med Energinet, der som netejer varetager eltransmission og drift af luftledningsanlægget.

Aarhus Kommune

Teknik og Miljø, Lokalplanlægning og VVM

Karen Blixens Boulevard 7

8220 Brabrand

Protector
Hendes Majestæt
Dronning Margrethe II

21.02.2024

GEO-2023-005026

Arkæologisk frigivelse ifm. etablering af Nye Idrætsanlæg i Elev, Lystrup



Moesgaard Museum har foretaget arkæologiske undersøgelser af ovenfor viste område med det formål at lokalisere eventuelle spor efter menneskelige aktiviteter, der er omfattet af Museumslovens § 27, dvs.: Strukturer, konstruktioner, bygningsgrupper, bopladser, grave og gravpladser, flytbare genstande og monumenter og den sammenhæng, hvori disse spor er anbragt (jf. Museumslovens § 27 stk. 1).

Moesgaard Museum anser det ikke for nødvendigt at foretage yderligere arkæologiske undersøgelser forud for anlægsarbejder.

Skulle der mod forventning i forbindelse med evt. kommende gravearbejde på det frigivne areal dukke et enestående arkæologisk materiale op, f.eks. en grav, der kan ligge helt isoleret fra det øvrige fundmateriale, skal Moesgaard Museum underrettes. Museet vil da inden for 2 uger foretage de nødvendige undersøgelser. Udgifterne til en evt. udgravning dækkes af Slots- og Kulturstyrelsen (jf. Museumsloven § 27 stk. 5:2).

Med venlig hilsen
Karin Poulsen
Arkæolog, Cand.mag.

VVM Ansøgningskema

Nedenstående skema angiver de oplysninger, som skal indgives til myndighederne ved ansøgning af projekter, der er omfattet af lovens bilag 2, jf. lovens § 21. Bygherren skal, hvor det er relevant for ansøgningen om det konkrete projekt, tage hensyn til kriterierne i lovens bilag 6, når skemaet udfyldes. Såfremt der allerede foreligger oplysninger om de indvirkninger, projektet kan forventes at få på miljøet, medsendes disse oplysninger. Skemaet finder ikke anvendelse for sager, der behandles af Naturstyrelsen og Energistyrelsen. Skemaets oplysningskrav er vejledende og fastsat under hensyntagen til kriterierne i lovens bilag 5.

Basisoplysninger	Tekst
Projektbeskrivelse (kan vedlægges)	<p>Der skal etableres et nyt idrætsanlæg i Nye, nord for Aarhus. Idrætsanlægget skal indeholde to 11-mands naturgræsbaner, én reduceret 11-mands naturgræsbane (pga. eksisterende højspændingskabel over projektarealet) samt en kunstgræsbane i forbindelse med udvikling af byen Nye og nyt skolebyggeri. (se vedlagte Bilag C3.2 Dispositionsforslag fra Labland).</p> <p>Denne VVM-screening beskriver kun idrætsanlægget med tre græsbaner, tre regnvandsbassiner og omkringliggende opholdsarealer (projektområde). (Se vedlagte Bilag 'NYE_K31_H1_A5_N100'). Der vil blive indsendt en separat VVM-screening for kunstgræsbanen.</p> <p>Det samlede projektområde (uden kunstgræs) udgør et areal på ca. 69.000 m², der omlægges fra landbrugsareal til idrætsanlæg. Naturgræsbanerne har et areal på: Baneudlæg 2 (108 m x 73 m = 7.884 m²) Baneudlæg 3 (reduceret areal pga. højspændingsledning = 6.851 m²) Baneudlæg 4 (128 m x 80 m = 10.240 m²).</p> <p>Baneudlæg 3 har angivet en større størrelse på projektskitserne end der anlægges. Det totale areal på 8.614 m² kan tages i brug, hvis højspændingsledningerne nedlægges.</p> <p>Omkring banerne omlægges landbrugsarealerne til landskabeligt frirum med græsarealer, beplantning, interne stisystemer og tre regnvandsbassiner, som håndterer drænvand (nedbør) fra naturgræsbanerne.</p> <p>Projektområdets sydlige skel følger et vandløb/bæk (Ravnbakke Bæk), der i anden entreprise genslynges. Vandløbet er et privat målsat vandløb, men påtænkes opklassificeret til offentligt vandløb. For at undgå at bolde ryger i vandløbet etableres syd for baneudlæg 3 et trådhegn i maksimalt 1,7 m højde. Omkring baneudlæg 2 etableres hegn mod øst, syd og vest. Indenfor skovbyggelinjen i maksimalt 1,7 m højde.</p> <p>For at skåne Ravnbakke Bæks fauna og Flora er en 10 m bred friholdelseszone langs vandløbet. Pga. terrænregulering ved etablering af banerne er der i anlægsprogrammet beskrevet en støttemur syd for baneudlæg 3 ud mod vandløbet. Der arbejdes pt. på at udføre stabilisering som naturligt skråningsanlæg ml. banen og vandløbet i forbindelse med, at vandløbet genslynges af Aarhus Kommune, Teknik og Miljø.</p> <p>Banerne etableres i sportsgræs, og der vil blive anlagt dræn under banerne. Vand fra drænene ledes til tre selvstændige forsinkelsesbassiner á 500 m² pr. bassin med efterfølgende infiltrering via nedsivning gennem bassinernes sider til Ravnbakke Bæk. Konkret udformning og dimensionering af bassinerne fastlægges i hovedprojektfasen.</p> <p>Der skal anlægges en midlertidig byggepladsvej. Der vil blive indkørsel fra Elevvej og følger skovbrynet til projektområdet ved matrikel 2a Elev By, Elev. Der er i januar 2023 ansøgt om landzonetilladelse til at anlægge den midlertidige byggepladsvej. (Se vedhæftede bilag 'C04 K20 Ansøgning om landzonetilladelse til byggepladsvej' og 'C04 K20 E-rids_deklaration om færdselsret'.)</p> <p>Der er i forbindelse med Lokalplansforslag Nr. 1179 udarbejdet en miljørapport (Navngivet 'Miljørapport til Lokalplansforslag nr. 1179'. Lokalplansforslaget er offentligt fremlagt fra d. 4. maj 2023 til den 29. juni 2023.)</p>

<p>Navn, adresse, telefonnr. og e-mail på bygherre</p>	<p>Aarhus Kommune Sport & Fritid N. J. Fjords Gade 2 8000 Aarhus C Att. Morten Søndergaard (moss@aarhus.dk og telefon + 45 41 87 31 75)</p>
<p>Navn, adresse, telefonnr. og e-mail på kontaktperson</p>	<p>Alfred Nobels Vej 21C, st. tv. 9220 Aalborg Att: Sofie Amalie Olesen (sofie-amalie.olesen@wsp.com og telefon + 45 28 75 83 51).</p>
<p>Projektets adresse, matr. nr. og ejerlav. For havbrug angives anlæggets geografiske placering angivet ved koordinater for havbrugets 4 hjørneafmærkninger i bredde/længde (WGS-84 datum).</p>	<p>Nye Idrætsanlæg Elev, 8520 Lystrup 2a Elev By, Elev.</p>
<p>Projektet berører følgende kommune eller kommuner (omfatter såvel den eller de kommuner, som projektet er placeret i, som den eller de kommuner, hvis miljø kan tænkes påvirket af projektet)</p>	<p>Aarhus Kommune</p>
<p>Oversigtskort i målestok eks. 1:50.000 – Målestok angives. For havbrug angives anlæggets placering på et søkort.</p>	<p>Oversigtskort i målestok 1:2000, se desuden bilag C3.2.</p>
<p>Kortbilag i målestok 1:10.000 eller 1:5.000 med indtegning af anlægget og projektet (vedlægges dog ikke for strækingsanlæg).</p>	<p>Se vedlagte Bilag 'NYE_K31_H1_A5_N100'</p>
<p>Forholdet til VVM reglerne</p>	<p>Ja Nej</p>

Er projektet opført på bilag 1 til lov om miljøvurdering af planer og programmer og konkrete projekter (VVM).		x	Hvis ja, er der obligatorisk VVM-pligtigt. Angiv punktet på bilag 1:
Er projektet opført på bilag 2 til lov om miljøvurdering af planer og programmer og af konkrete projekter (VVM).	x		Punkt 10 Infrastrukturanlæg, b) Anlægsarbejder i byzone, herunder opførelse af butikcentre og parkeringspladser, samt g) Dæmninger og andre anlæg til opstuvning eller varig oplagring af vand (projekter, som ikke er omfattet af bilag 1)
Projektets karakteristika	Tekst		
1. Hvis bygherren ikke er ejer af de arealer, som projektet omfatter angives navn og adresse på de eller den pågældende ejer, matr. nr. og ejerlav	Der er indgået købsaftale mellem Aarhus Kommune og Ejendomsselskabet Solbakken Aps / Tækker.		
2. Arealanvendelse efter projektets realisering. Det fremtidige samlede bebyggede areal i m ² Det fremtidige samlede befæstede areal i m ² Nye arealer, som befæstes ved projektet i m ²	<p>Arealer omlægges fra landbrugsmarker til idrætsanlæg med græsboldbaner, beplantning, interne grusstisystemer og tre regnvandsbassiner.</p> <p>Følgende ca. arealer etableres i projektområdet:</p> <p>Boldbaner: 24.975 m² Stier m. grus: 2.223 m² Grønne områder: 39.796 m² Bassin: 1.500 m² Udlagte strømningsveje: 400 m²</p> <p>Der er ikke planlagt bebyggede arealer.</p> <p>Stisystemet vil blive etableret i grus jf. vedlagte illustrationsplan 0 (en del af Bilag C3.8 Regnvandshåndteringsplan)</p>		
3. Projektets areal og volumenmæssige udformning Er der behov for grundvandssænkning i forbindelse med projektet og i givet fald hvor meget i m Projektets samlede grundareal angivet i ha eller m ² Projektets bebyggede areal i m ² Projektets nye befæstede areal i m ² Projektets samlede bygningsmasse i m ³ Projektets maksimale bygningshøjde i m Beskrivelse af omfanget af eventuelle nedrivningsarbejder i forbindelse med projektet	<p>Der opføres hegn i maks. højde på 1,7 m omkring baneudlæg 2 indenfor skovbyggelinjen og langs den sydlige langs side af baneudlæg 3. Der vil blive bevaret og plantet træer i området.</p> <p>Idrætsanlæggets samlede areal er ca. 69.000 m², hvoraf de nye boldbaner udgør et areal på 24.975 m².</p> <p>Der anlægges stisystemer med grus på 2.329 m².</p> <p>Bassinernes areal er 1.500 m² før endelig dimensionering.</p> <p>Der anlægges en midlertidig byggepladsvej med indkørsel fra Elevvej. Vejen følger skovbrynet til projektområdet. Se vedhæftede bilag 'C04 K20 Ansøgning om landzonetilladelse til byggepladsvej' og 'E-rids_deklaration om færdselsret'.</p> <p>Etablering af boldbanerne omfatter kun arbejde i de øvre jordlag.</p> <p>I henhold til lokalplansforslaget er der mulighed for at terrænregulere +/- 0,5 m i forhold til de fremtidige højdekurver.</p> <p>WSP har foretaget overslagsmæssige jordberegninger for koteringen, se bilag 'NYE_K31_H1_A5_N100'. Her er det fundet, at der ved terrænregulering af banearealer og skråningsanlæg omkring disse forventes afgravning og tilfyldning af i alt 12.000 m³ med en nettobalance på 0 m³. I de 12.000 m³ er der medregnet overslagsmæssigt 2000 m³ bortgravning af materialer i bassinerne.</p> <p>Projektområdet vil udføres, hvor det forventes, at der opnås total jordbalance.</p> <p>Lokalplansforslagets miljørapport beskriver, at det ikke forventes, at anlægsarbejder i forbindelse med realisering af projektet for området vil have behov for midlertidig eller permanent grundvandssænkning ned til en dybde, der kan påvirke ynglevandhuller.</p>		

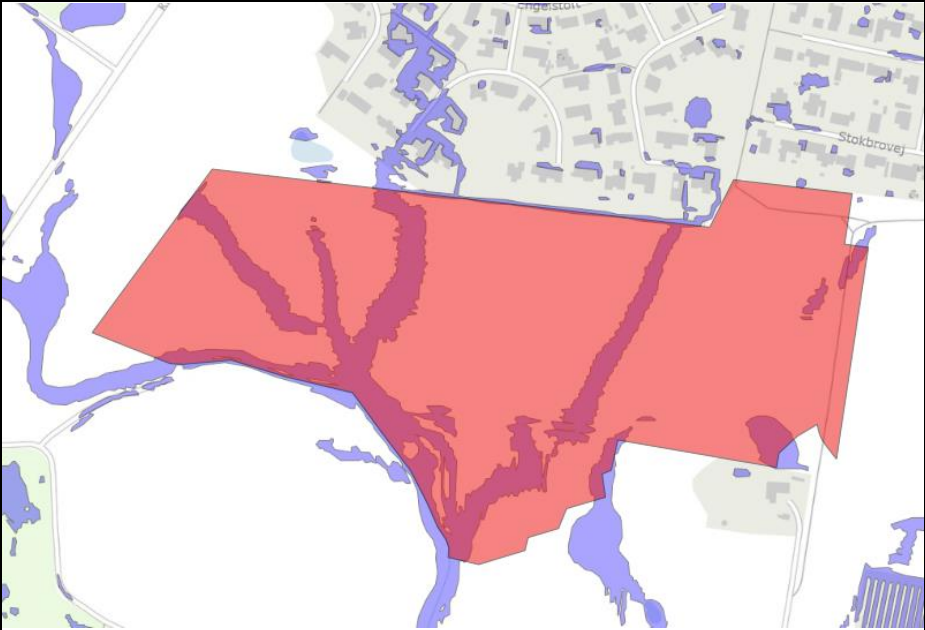
<p>4. Projektets behov for råstoffer i anlægsperioden Råstofforbrug i anlægsperioden på type og mængde: Vandmængde i anlægsperioden Affaldstype og mængder i anlægsperioden Spildevand til renselanlæg i anlægsperioden Spildevand med direkte udledning til vandløb, søer, hav i anlægsperioden Håndtering af regnvand i anlægsperioden Anlægsperioden angivet som mm/åå – mm/åå</p>	<p>Da projektområdet udføres efter jordbalance, vil der kun være behov for råstoffer i form af sand (til iblanding af muld på naturgræsbanerne) og drængrus til drærenderne.</p> <p>Det forventes, at der skal anvendes i omegnen af 2500 m³ sand og 1700 m³ drængrus i anlægsfasen. Der skal anvendes op til 800 m³ grus på stier.</p> <p>Der anvendes ikke vand og produceres ikke spildevand i anlægsprocessen. Der kræves ingen særlig håndtering af regnvand i anlægsperioden.</p> <p>Affaldsproduktionen i anlægsfasen er sammenlignelig med almindelige anlægsarbejder, hvor plastik, pap og diverse rester af byggematerialer løbende fjernes iht. kommunens regulativ for erhvervsaffald.</p> <p>Afgravet jord fra planeringsarbejdet anvendes så vidt muligt i området og overskudsjord afhentes iht. gældende regler. Jf. pkt. 3 forventes opnået jordbalance internt i projektområdet.</p> <p>Anlægsperiode er udskudt til 2025 pga. forsinkelse i lokalplanen. Lokalplansforslag nr. 1179 er offentlig fremlagt fra d. 4. maj 2023 til den 29. juni 2023.</p>		
<p>Projektets karakteristika</p>	<p>Tekst</p>		
<p>5. Projektets kapacitet for så vidt angår flow ind og ud samt angivelse af placering og opbevaring på kortbilag af råstoffet/produktet i driftsfasen: Råstoffer – type og mængde i driftsfasen Mellemprodukter – type og mængde i driftsfasen Færdigvarer – type og mængde i driftsfasen Vandmængde i driftsfasen</p>	<p>Baneudlæggene tilsås med s-mærkede, egnede græsfrøblandinger til sportsplæne, f.eks. DLF Masterline Prodana.</p> <p>Der anvendes gødning ifm. såning af banerne samt til vedligehold af banerne.</p> <p>Der anvendes ikke herbicider eller sprøjtemidler.</p> <p>Der anvendes vandingsposer i forbindelse med etablering af træer.</p> <p>Banerne vil være lukket i vinterperioden, der benyttes derfor ikke tømidler.</p>		
<p>6. Affaldstype og årlige mængder, som følge af projektet i driftsfasen: Farligt affald: Andet affald: Spildevand til renselanlæg: Spildevand med direkte udledning til vandløb, sø, hav: Håndtering af regnvand:</p>	<p>Der er intet farligt affald i driftsfasen.</p> <p>Der er intet andet affald forbundet med driftsfasen.</p> <p>Der er intet spildevand forbundet med driftsfasen.</p> <p>Der er ingen direkte udledning af spildevand til vandløb, søer eller hav.</p> <p>Nedbør, der flader på banen transporteres gennem dræn til forsinkelsesbassiner inden vandet infiltreres til Ravnbakke Bæk.</p> <p>Drænene er anlagt under banerne og afledes til tre forsinkelsesbassiner.</p> <p>Det vurderes i Miljørapporten til Lokalplansforslag nr. 1179, at grundvandsdannelsen og drikkevandsinteresserne inden for området ikke påvirkes væsentligt i negativ grad.</p> <p>Det vurderes i Miljørapporten til lokalplanen, at vandmiljøet i Ravnbakke Bæk ikke vil blive påvirket blandt andet på grund af udsivning fra bassinerne.</p>		
<p>Projektets karakteristika</p>	<p>Ja</p>	<p>Nej</p>	<p>Tekst</p>
<p>7. Forudsætter projektet etablering af selvstændig vandforsyning?</p>	<p><input type="checkbox"/></p>	<p><input checked="" type="checkbox"/></p>	
<p>8. Er projektet eller dele af projektet omfattet af standardvilkår eller en branchebekendtgørelse?</p>	<p><input type="checkbox"/></p>	<p><input checked="" type="checkbox"/></p>	<p>Hvis »ja« angiv hvilke. Hvis »nej« gå til punkt 10</p>

9. Vil projektet kunne overholde alle de angivne standardvilkår eller krav i branchebekendtgørelsen?	x		Hvis »nej« angives og begrundes hvilke vilkår, der ikke vil kunne overholdes.
10. Er projektet eller dele af projektet omfattet af BREF-dokumenter?		X	Hvis »ja« angiv hvilke. Hvis »nej« gå til pkt. 12.
11. Vil projektet kunne overholde de angivne BREF-dokumenter?			Hvis »nej« angives og begrundes hvilke BREF-dokumenter, der ikke vil kunne overholdes.
12. Er projektet eller dele af projektet omfattet af BAT-konklusioner?		x	Hvis »ja« angiv hvilke. Hvis »nej« gå til punkt 14. De tre regnvandsbassiner håndterer overfladevandet i henhold til den bedste anvendte BAT teknologi for at sikre, at Ravnbakke Bæk ikke vil blive påvirket. Det er blandt andet i forhold til vandets temperatur, iltindhold og rensning. Bassinerne sikrer, at afstrømningen fra banerne sker i en hastighed, der ikke påvirker bækken i væsentlig negativ grad, og at udsivningen til bækken sker på en måde, så der sikres en udjævnet og længerevarende vandkilde til bækken.
Projektets karakteristika	Ja	Nej	Tekst
13. Vil projektet kunne overholde de angivne BAT-konklusioner?	x		Hvis »nej« angives og begrundes hvilke BAT-konklusioner, der ikke vil kunne overholdes.
14. Er projektet omfattet af en eller flere af Miljøstyrelsens vejledninger eller bekendtgørelser om støj eller eventuelt lokalt fastsatte støjgrænser?		x	<p>Der foreligger ingen vejledninger specifikt for boldbaner eller andre idrætsanlæg med sammenlignelige aktiviteter. Vejledningens beregningsprincipper kan ikke umiddelbart overføres til græsbanens aktiviteter idet der her vil være tale om menneskeskabt støj af en anden karakter, end den støj som fremkommer fra virksomheder. Støj fra virksomheder omfatter støj fra maskiner, ventilatorer etc.</p> <p>Miljøstyrelsen har ikke fastsat specifikke støjgrænser for støj fra sportsaktiviteter. Miljørapporten til lokalplansforslag nr. 1179 beskriver at idrætsområdet ikke betragtes som støjfølsom anvendelse.</p> <p><u>Støj under anlægsarbejdet</u> Det vurderes, at anlægsarbejdet i forbindelse med anlæggelse af banen ikke vil give anledning til unormale støj i forhold til kommunens forskrifter for støj under anlægsarbejder. Der vil således ikke blive udført særligt støjende bygge- og anlægsarbejde ved anlæg af banen.</p> <p><u>Støj fra banen ved almindeligt brug</u> Afstanden fra græsbaner til boliger er større end 50 m og det er derfor vurderet at det ikke er nødvendigt at etablere støjforanstaltninger.</p> <p>Aarhus Kommune, Teknik og Miljø har udarbejdet en vejledning med tommelfingerregler og eksempler for '<i>Menneskeskabt støj i lokalplanlægning</i>' (maj'22). På side 13 i denne fremgår forholdet til støj fra udendørs sportsbaner, herunder fodboldbaner. Ved planlægning af græsbaner, hvis der ikke er indtænkt afskærmning, anvendes som udgangspunkt aftentimer (kl. 18.22) som begrænsende faktor. Her anbefales det, at græsbaner ikke placeres nærmere end 25 m fra boligområder herunder områder med parcelhuse.</p> <p>Afstanden fra naturgræsbanerne til nærmeste bolig er mere end 120 m, og det er derfor vurderet, at det ikke er nødvendigt at etablere støjforanstaltninger.</p> <p>Referencer: Aarhus Kommune Lokalplansforslag nr. 1179.</p> <p>Københavns Kommune: Kløvermarken, Miljøundersøgelser. Støj, belysning og kunstgræsbaner, november 2007. Rambøll Danmark A/S</p> <p>Aarhus Kommune: Menneskeskabt støj i lokalplanlægning, maj 2022.</p>

15. Vil anlægsarbejdet kunne overholde de eventuelt lokalt fastsatte vejledende grænseværdier for støj og vibrationer?	x		Anlægsarbejdet forventes at kunne overholde kommunens grænseværdier for støj og vibrationer. Der er mere end 100 m til nærmeste bolig.
16. Vil det samlede projekt, når anlægsarbejdet er udført, kunne overholde de vejledende grænseværdier for støj og vibrationer?	x		Området anvendes på nuværende tidspunkt som landbrugsmarker og vil fremadrettet blive brugt som idrætsanlæg. Det forventes, at støjkrav kan overholdes givet banens placering i forhold til nærmeste bebyggelser.
17. Er projektet omfattet Miljøstyrelsens vejledninger, regler og bekendtgørelser om luftforurening?		x	Hvis »ja« angives navn og nr. på den eller de pågældende vejledninger, regler eller bekendtgørelser. Hvis »nej« gå til pkt. 20.
18. Vil anlægsarbejdet kunne overholde de vejledende grænseværdier for luftforurening?	x		Hvis »Nej« angives overskridelsens omfang og begrundelse for overskridelsen.
19. Vil det samlede projekt, når anlægsarbejdet er udført, kunne overholde de vejledende grænseværdier for luftforurening?	x		Hvis »Nej« angives overskridelsens omfang og begrundelse for overskridelsen.
20. Vil projektet give anledning til støvgener eller øgede støvgener I anlægsperioden? I driftsfasen?	x		I anlægsfasen kan der i forbindelse med kørsel med sand, jord og grus forekomme støvgener af midlertidig og lokal karakter, primært indenfor selve projektområdet. Såfremt der opstår støvgener, kan disse reduceres ved vanding. Det giver ikke anledning til støvgener i forbindelse med driftsfasen.
Projektets karakteristika	Ja	Nej	Tekst
21. Vil projektet give anledning til lugtgener eller øgede lugtgener I anlægsperioden? I driftsfasen?		x	
22. Vil anlægget som følge af projektet have behov for belysning som i aften og nattetimer vil kunne oplyse naboarealer og omgivelserne I anlægsperioden? I driftsfasen?		x	Idet anlægsarbejdet forløber i dagslys, forventes det ikke, at der vil blive behov for belysning i aften- og nattetimer i forbindelse med anlægsperioden.
23. Er anlægget omfattet af risikobekendtgørelsen, jf. bekendtgørelse om kontrol med risikoen for større uheld med farlige stoffer nr. 372 af 25. april 2016?		x	Der er intet oplag af risikostoffer.
Projektets placering	Ja	Nej	Tekst

24. Kan projektet rummes inden for lokalplanens generelle formål?	x		Der er ikke en gældende lokalplan for området men lokalplansforslag nr. 1179 er i offentlig høring fra d. 4. maj til d. 29. juni 2023. Projektet opføres efter lokalplansforslaget.
25. Forudsætter projektet dispensation fra gældende bygge- og beskyttelseslinjer?	x		Projektet ligger indenfor skovbyggelinje og i kort afstand til målsat vandløb. I anlægsprogrammet er det beskrevet, at Aarhus Kommune, Natur og Miljø har tilkendegivet, at myndigheden har sindet at dispensere for skovbyggelinjen til terrænregulering indenfor vandløbets 10 m friholdelseszone og til etablering af boldhegn på op til 1,7 m højde indenfor skovbyggelinje. I det videre forløb ansøger rådgiver om dispensation til etablering af naturgræsbaner indenfor skovbyggelinje. Dette er en forudsætning for, at lokalplanen kan realiseres.
26. Indebærer projektet behov for at begrænse anvendelsen af naboarealer?		x	Nej, men der vil etableres midlertidig adgangsvej langs det vestlige skel ud mod Elevvej, se bilag D751.
27. Vil projektet kunne udgøre en hindring for anvendelsen af udlagte råstofområder?		x	
28. Er projektet tænkt placeret indenfor kystnærhedszonen?		x	
Projektets placering	Ja	Nej	Tekst
29. Forudsætter projektet rydning af skov? (skov er et bevokset areal med træer, som danner eller indenfor et rimeligt tidsrum ville danne sluttet skov af højstammede træer, og arealet er større end 1/2 ha og mere end 20 m bredt.)		x	Nej.
30. Vil projektet være i strid med eller til hinder for realiseringen af en rejst fredningssag?		x	Der er ikke nogen igangværende rejste fredningssager.
31. Afstanden fra projektet i luftlinje til nærmeste beskyttede naturtype i henhold til naturbeskyttelseslovens § 3.			Den nærmeste §3 beskyttet sø og mose er placeret 14 m syd-øst for projektgrænsen, som vist på kortet herunder.

32. Er der forekomst af beskyttede arter og i givet fald hvilke?	x		<p>Der er registreret stor vandsalamander i §3 vandhul syd for projektområdet. Ravnbakke Bæk er registreret som potentielt levested for odder. Miljørapporten redegør for at projektet ikke vil have væsentlig påvirkning på de beskyttede arter.</p>
33. Afstanden fra projektet i luftlinje til nærmeste fredede område.			<p>Området ligger 110 m fra Lisbjerg Skov, der har fredskovspligt. Det vurderes i lokalplansforslaget, at projektet ikke er i konflikt med denne.</p>
34. Afstanden fra projektet i luftlinje til nærmeste internationale naturbeskyttelsesområde (Natura 2000-områder, habitatområder, fuglebeskyttelsesområder og Ramsarområder).			<p>Der er ca. 10,1 km til Natura2000 Habitatområdet Brabrand Sø med omgivelser, der ligger syd for projektområdet.</p> <ul style="list-style-type: none"> Natura 2000-område N233. Habitat område H233.
35. Vil projektet medføre påvirkninger af overfladevand eller grundvand, f.eks. i form af udledninger til eller fysiske ændringer af vandområder eller grundvandsforekomster?		x	<p>Hvis »ja« angives hvilken påvirkning, der er tale om. Det vurderes i Miljørapporten til lokalplansforslaget, at grundvandsdannelsen og drikkevandsinteresserne inden for området ikke påvirkes væsentligt i negativ grad.</p>
36. Er projektet placeret i et område med særlige drikkevandsinteresser?	x		<p>Projektområdet ligger inden for område med særlig drikkevandsinteresser (OSD) og inden for indvindingsoplande til kildefelterne "Truelsbjergværket" og "Elstedværket".</p> <p>Projektet omfatter ikke brug af risikostoffer, som kan nedsive til grundvandsressourcen.</p>
37. Er projektet placeret i et område med registreret jordforurening?		x	
38. Er projektet placeret i et område, der i kommuneplanen er udpeget som område med risiko for oversvømmelse.	x		<p>Jf. Plandata.dk er området beliggende indenfor et område, der i Aarhus Kommunes Kommuneplan 2019 er udpeget til oversvømmelses- eller erosionsrisiko.</p> <p>Miljørapporten til lokalplansforslaget beskriver, at projektområdet ikke er berørt af områder, hvor der er risiko for oversvømmelse fra havet og fra vandløb eller søer. Mindre arealer i projektområdet er udpeget som oversvømmelsestruet ved skybrud.</p> <p>Miljørapporten beskriver, at projektet ikke vil bidrage til øget risiko for oversvømmelse.</p>

			 <p>Udklip fra Plandata.dk, der viser områder udpeget til muligt oversvømmelses- eller erosionsområde i Aarhus Kommunes Kommuneplan 2019 (08.06.2023)</p>
39. Er projektet placeret i et område, der, jf. oversvømmelsesloven, er udpeget som risikoområde for oversvømmelse?		x	
Projektets placering	Ja	Nej	Tekst
40. Er der andre lignende anlæg eller aktiviteter i området, der sammen med det ansøgte må forventes at kunne medføre en øget samlet påvirkning af miljøet (Kumulative forhold)?	x		Hvis kunstgræsbane anvendes på samme tidspunkt som de resterende græsbaner kan der være øget støj i området.
41. Vil den forventede miljøpåvirkning kunne berøre nabolande?		x	
42. En beskrivelse af de tilpasninger, ansøger har foretaget af projektet inden ansøgningen blev indsendt og de påtænkte foranstaltninger med henblik på at undgå, forebygge, begrænse eller kompensere for væsentlige skadelige virkninger for miljøet?			<p>Der laves en tilpasning af terrænet på sydsiden af baneudlæg 3 mod Ravnbakke Bæk. Tilpasning koordineres med projekt til genslyngning af vandløbet, som udføres af Aarhus Kommune, Teknik og Miljø.</p> <p>Der etableres bassiner til overfladevand, der har udsivning gennem siderne til Ravnbakke Bæk for at rense og tilpasse vandets temperatur, inden infiltrering til bækken.</p> <p>Miljørapporten udarbejdet til lokalplansforslaget beskriver, at projektet kan svagt forbedre levestandarderne for f.eks. flagermus og padder pga. omlægning fra landbrugsarealer til anlægning af bassiner, etablering af træer og græsarealer.</p>

43. Undertegnede erklærer herved på tro og love rigtigheden af ovenstående oplysninger.

Dato: 11/07-2023 Bygherre/anmelder: WSP A/S

Vejledning

Skemaet udfyldes af bygherren eller dennes rådgiver baseret på bygherrens viden om eget projekt sammenholdt med de oplysninger og vejledninger, der henvises til i skemaet. Det forudsættes således, at bygherren eller dennes rådgiver er fortrolig med den miljølovgivning, som projektet omfattes af. Bygherren skal ikke gennem præcise beregninger angive projektets forventede påvirkninger men alene tage stilling til overholdelsen af vejledende grænseværdier og angivne miljøforhold baseret på de oplysninger, der kan hentes på offentlige hjemmesider.

Farverne »rød/gul/grøn« angiver, hvorvidt det pågældende tema kan antages at kunne medføre, at projektet vurderes at kunne påvirke miljøet væsentligt og dermed være VVM-pligtigt. »Rød« angiver en stor sandsynlighed for VVM-pligt og »grøn« en minimal sandsynlighed for VVM-pligt. Hvis feltet er sort, kan spørgsmålet ikke besvares med ja eller nej. VVM-pligten afgøres dog af VVM-myndigheden. I de fleste tilfælde vil kommunen være VVM-myndighed.

Bygherres eller dennes rådgivers udfyldelse af skemaet er omfattet af straffelovens § 161 om strafansvar ved afgivelse af urigtige oplysninger til en offentlig myndighed.