



IDÉKATALOG

Friluftspan 2013 - 2017

– Idéer til lokal udvikling af friluftslivet



IDÉKATALOG

Friluftspan 2013 - 2017

– Idéer til lokal udvikling af friluftslivet

April 2014

Udgives kun digitalt

Spørgsmål kan rettes til:

Natur og Miljø

Grøndalsvej 1D

8260 Viby J

Tlf: 8940 2755

naturogmiljo@aarhus.dk

Indhold

Kapitel 1 - Indledning.....	3
Kapitel 2 - Se på jeres lokalområde med nye øjne!.....	5
2.1 Hvordan kan en analyse af lokalområdet gennemføres?.....	6
Kapitel 3 - Mødesteder for friluftsliv – rekreative knudepunkter.....	10
3.1 Rekreative knudepunkter i landskabsringen.....	11
3.2 Lokale knudepunkter.....	13
Kapitel 4 - Stier.....	14
4.1 Stier og ruter - definition.....	15
4.2 Kortlægning af stier og ruter.....	17
4.3 Idéer til synliggørelse af stier og ruter.....	18
4.4 Formidling om natur og kultur.....	19
4.5 Piktogrammer med afstandsangivelser.....	21
4.6 Nye stier og ruter – tilskudsmuligheder, råd og vejledning.....	22
Kapitel 5 - Eksempler på lokal medindflydelse og medansvar.....	24
5.1 Stilaug – en mulighed for lokal medindflydelse og medansvar..	25
5.2 Shelter – spejdere har shelterplads med adgang for offentligheden.....	27
5.3 Todbjerg-gruppen, et aktiverende landsbyprojekt.....	29
5.4 Vis hensyn ved færdsel ad veje og stier.....	31
Kapitel 6 - Idé og informationssøgning, samlet oversigt.....	33

Idékatalog friluftsplán 2013 - 2017

”Friluftsliv er det liv, der foregår udendørs. Det forbindes med frisk luft, motion, afstresning og naturoplevelser. Man kan løbe sig en tur, eller man kan sætte sig og nyde en udsigt. Man kan iagttage fugle eller bare nyde at høre dem synge. Både børn og voksne kan lege. Man kan på sin egen måde bruge friluftslivet til at få koblet fra dagligdagens travlhed og skabe rum for ro og fordybelse. Effekten af gode rammer for friluftsliv kan måles i borgernes livskvalitet og bedre sundhed”

Uddrag fra kommuneplanen.

Kapitel 1 - Indledning

I forbindelse med arbejdet med friluftsplnen er en række idéer til udvikling af friluftslivet samlet i dette idékatalog. Idékataloget er en del af Friluftspan 2013 – 2017.

Friluftspanen har fokus på at forbedre mulighederne for friluftslivet uden for byerne. Dette sker gennem forskellige tiltag:

- kortlægning – af stier og vandarealer for sejlads,
- formidling – både i marken og på kommunens hjemmeside,
- anlæg - af stier og andre tiltag der understøtter friluftslivet,
- styrkelse af den rekreative hovedstruktur med stier og rekreative knudepunkter,
- samarbejde med borgerne om udvikling af det lokale friluftsliv.

Idékataloget er en opfølgning på samarbejdet med borgerne. I lokalområderne er der lokale kræfter og ildsjæle, der har et stort kendskab til det område, de bor i. Dette idékatalog er målrettet fællesråd, interesseorganisationer, foreninger og borgere, som ønsker at være med til at udvikle mulighederne for et godt friluftsliv. Det kan eksempelvis være ved at synliggøre eller etablere stier eller give adgang til et særligt udsigtspunkt.

Idékataloget er udarbejdet til inspiration og anvendelse i lokalsamfundene og de bynære landskaber i tilknytning hertil.

De bynære landskaber rummer den daglige mulighed for motion, ophold og oplevelser i naturen. På den måde er adgangen til de bynære landskaber væsentlige for folkesundheden.



I kataloget præsenteres en række værktøjer og idéer, som kan bruges i arbejdet med at forbedre mulighederne for friluftslivet i dit lokalområde. Der er idé til, hvordan du kan se på dit eget lokalområde med nye øjne og idéer til rekreative mødesteder og stier. Til slut beskrives fire eksempelprojekter, hvori der kan hentes inspiration til opstart af eget projekt. Natur og Miljø vil løbende lægge eksempelprojekter ud på hjemmesiden, hvis vi får gode forslag fra lokalområderne.

Idékataloget skal ses i sammenhæng med Friluftsplán 2013-2017, som er en opfølgning på mål og visioner vedtaget i Kommuneplan 2009.



Friluftsplánen 2013 – 2017

er afgrænset til friluftsliv uden for byerne. Plánen sætter fokus på at forbedre adgangen fra byen og ud i de bynære landskaber, samt forbedre adgangsmulighederne i de bynære landskaber – både til vands og til lands. Friluftsplánen kan ses på Aarhus Kommunes hjemmeside.

Kapitel 2 - Se på jeres lokalområde med nye øjne!

RETHINK! Se på jeres lokalområde med nye øjne! Saml den viden, der er forskellige steder i lokalsamfundet. Sammen kan I skabe nye muligheder for at fortælle historier om jeres lokalområde.

Hvordan kan man tage fat på at se på de rekreative muligheder i sit eget lokalområde?

Måske har man i dit lokalområde allerede overblik og kendskab til en række mangler og en række muligheder for friluftslivet, som I målrettet kan arbejde på at gøre noget ved.

Hvis ikke I har det, er det en mulighed, at I undersøger lokalområdet nærmere. Find sammen med andre, der har kendskab til lokalområdet og interesse i at udvikle lokalområdet. Sammen kan I lave en analyse af lokalområdet. På den måde kan I finde frem til nye muligheder for oplevelser og for motion!

En analyse kan danne baggrund for at planlægge nye rekreative mødesteder og nye stier og ruter.

Landskabsformer, skove, kulturhistoriske elementer, specielle naturoplevelse, en udsigt, en stille lokalitet til fordybelse eller en særlig lokalitet for aktivitet, bevægelse og motion. Alle steder er der muligheder, som kan være med til at skabe identitet for et lokalområde.

Foto: Trampesti ved Borum Eshøj



2.1 Hvordan kan en analyse af lokalområdet gennemføres?

Lokale kræfter i form af engagerede borgere har viden om og kendskab til lokalområdet. Den viden er væsentlig, når et område analyseres. Du kan være med til at skabe lokal identitet ved at synliggøre dit lokalområdes muligheder og historier.

En analyse kan laves helt simpelt. Man udskriver et oversigtskort over lokalområdet. Det kan I få ved henvendelse til Aarhus Kommune, Natur og Miljø. Her ovenpå lægges gennemslagtigt papir som f.eks. madpapir, og så kan oplevelsesmulighederne skitseres temavis.

Temaerne kan frit vælges, men det vil typisk være spændende kulturmiljøer, smukke landskaber, naturområder eller muligheder for forskellige former for rekreativ aktivitet, der danner grobund for nysgerrigheden og nye oplevelser. Særlig gode steder for afslapning og fordybelse kan også være et tema.

Sidder man samtidig med adgang til Aarhus Kommunes hjemmeside med lodsejerinformation kan man se forskellige temaer på kort – hvor er der fredninger, hvor er der beskyttelseslinjer osv.

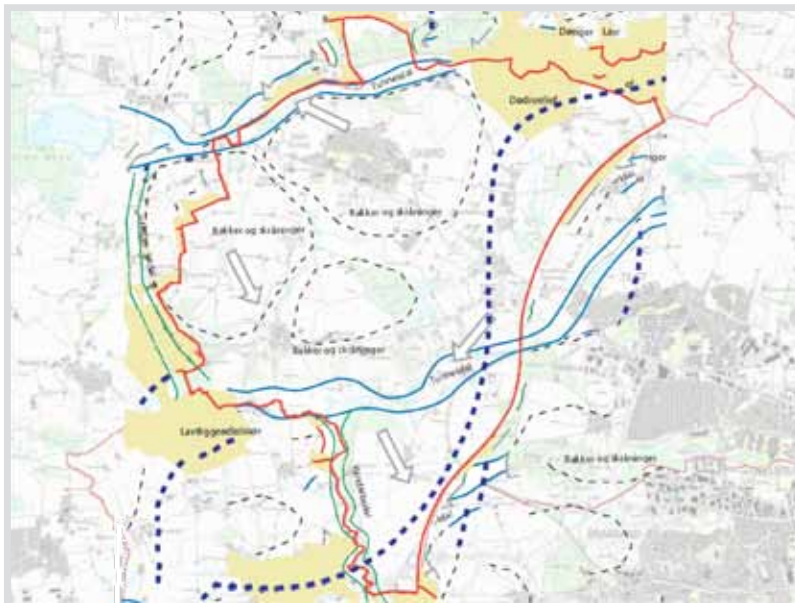
På den måde kan I sammen analysere jer frem til mulighederne i jeres lokalområde.

Link til LODSEJERINFORMATION, oplysninger på kort:

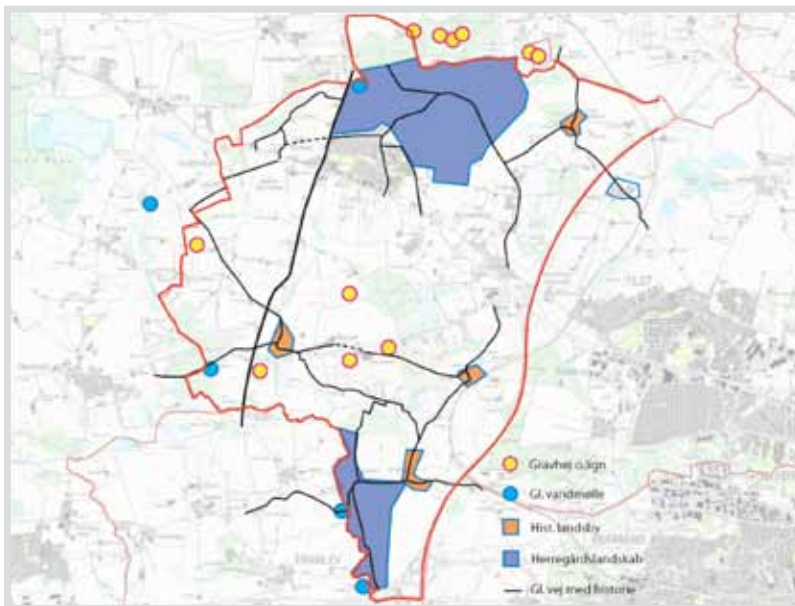
<http://gis.aarhus.dk/MGEWebsites/NaturMiljoe/Lodsejerinformation3.5/kort.htm>

Nedenfor er Sabro-området vist som eksempel. "Madpapir" er lavet temavis – forestil dig, at der ligger et oversigtskort som underlag.

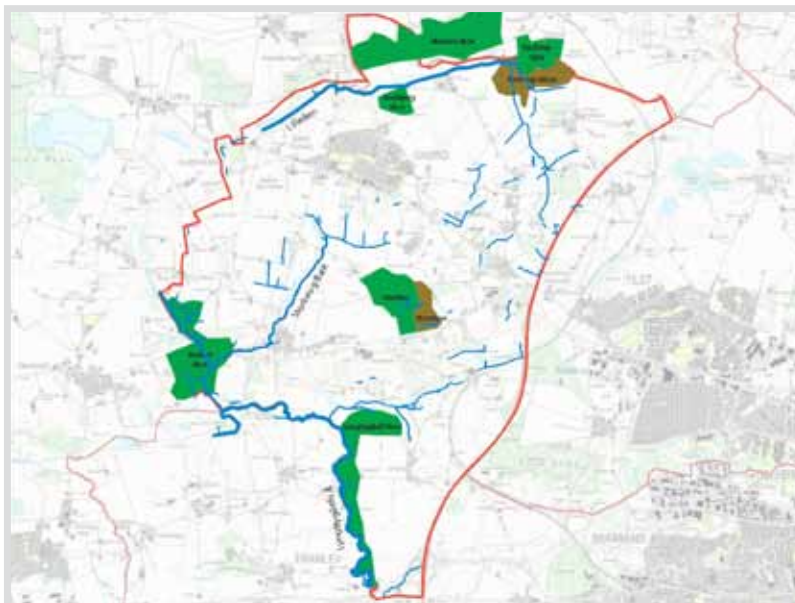
Overordnede landskabselementer



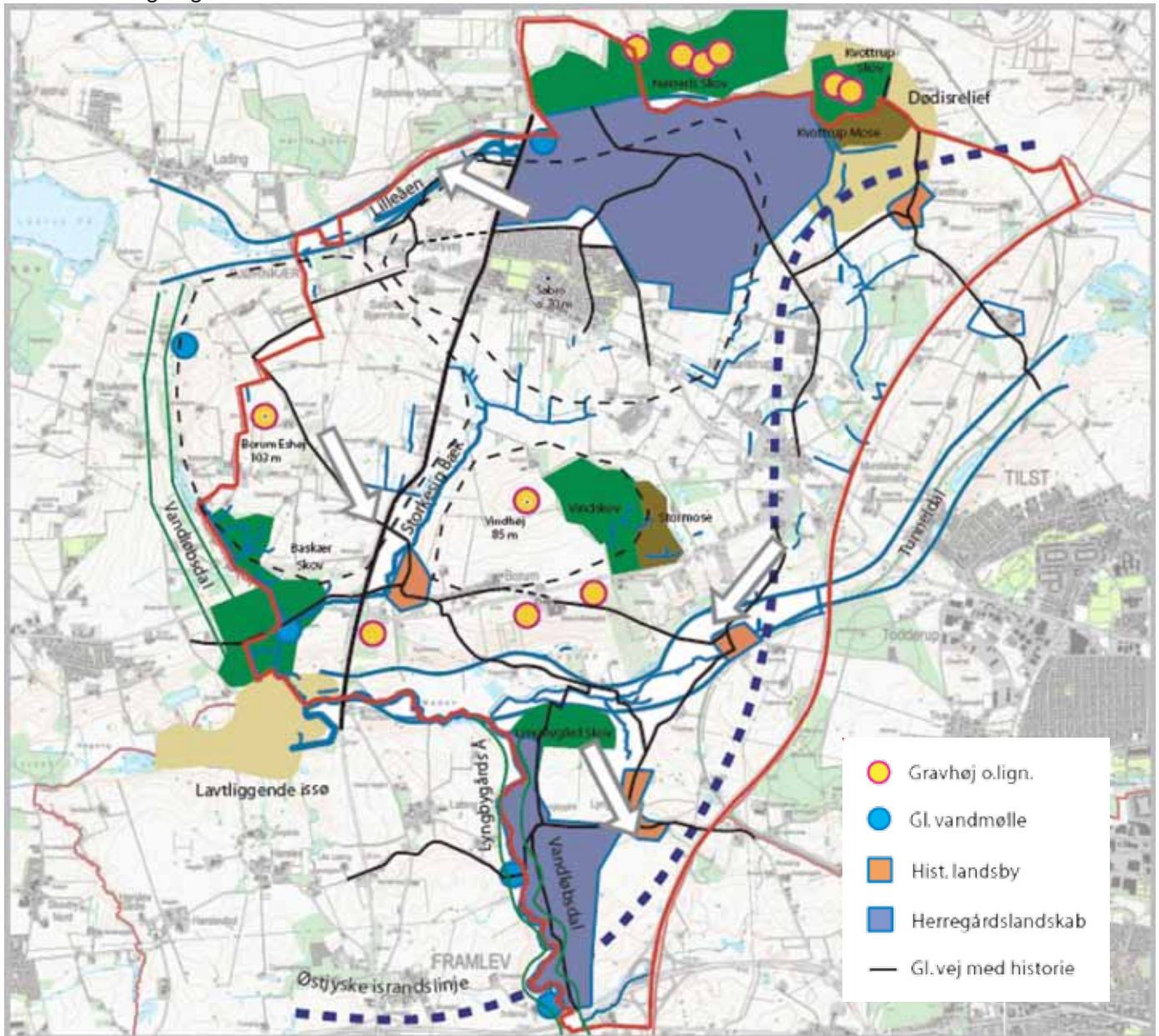
Naturelementer



Kulturhistorie elementer



Samlet kortlægning



Kortlægningen kan give et godt grundlag for at lave oplevelsesrige stier og ruter og finde gode mødesteder.

Måske kan man få en ny oplevelse ved at vide, at man går langs den Østjyske israndslinje!

Måske bliver man opmærksom på særlige lokaliteter i sit eget lokalområde med oplevelser eller med stilhed og ro!

Kapitel 3 - Mødesteder for friluftsliv, rekreative knudepunkter

Rekreative knudepunkter er mødesteder, som danner naturligt udgangspunkt for friluftsliv og for ture ud i de bynære landskaber og i naturområder.

Aarhus Kommune ønsker at forbedre mulighederne for friluftsliv i friluftszonerne og i de bynære landskaber. Friluftslivet og gode stiforbindelser er tæt forbundne, fordi meget friluftsliv foregår i de bynære landskaber. Derfor er adgangen ad veje og stier væsentlig.

Friluftsliv er ofte aktiviteter og oplevelser i fællesskab med andre. Derfor kan friluftslivet med fordel understøttes af mødesteder. Rekreative knudepunkter er steder, hvor man kan mødes. Man kan opleve den natur, der er lokalitet for det pågældende rekreative knudepunkt, eller man kan tage på tur ud i omkringliggende natur og landskaber.

Et rekreativt knudepunkt i lokalområdet kan være et grønt område i forbindelse med sportshaller, en park eller et andet grønt område. Sådanne områder er naturlige mødesteder for motion, snak og ture videre ud i de bynære landskaber ad planlagte ruter.

Længere ude i det åbne land – i landskabsringen (se kortet side 12) - kan et rekreativt knudepunkt være mødested for ture ud i smukke naturområder. De rekreative knudepunkter skal rumme mulighed for at parkere sin bil, tage et hvil og hente information om mulighederne for friluftsliv i området.

Foto: Rekreativt knudepunkt ved Egå Engsø



3.1 Rekreative knudepunkter i landskabsringen

Rekreative knudepunkter i landskabsringen fungerer som udflugtsmål for alle kommunens borgere.

Aarhus Kommune vil i de kommende år arbejde på at udbygge antallet af rekreative knudepunkter i landskabsringen.

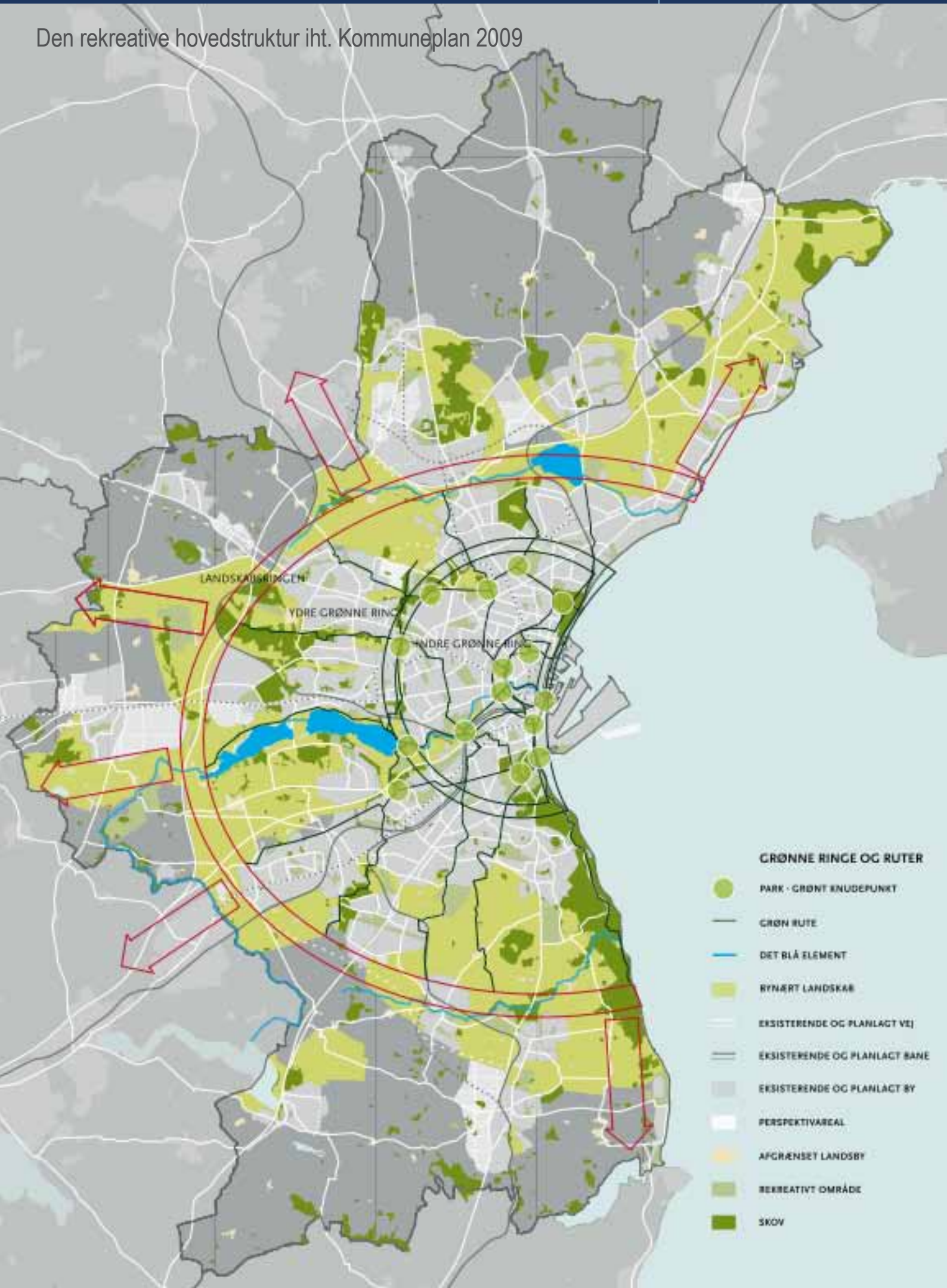
I Kommuneplan 2009 er skitseret en rekreativ hovedstruktur. Den rekreative hovedstruktur består af et netværk af landskaber og grønne områder forbundet på tværs af grønne kiler, som går ind til Aarhus by. Den yderste ring – landskabsringen - kan understøttes af rekreative knudepunkter. De rekreative knudepunkter i landskabsringen ligger de fleste steder på lokaliteter af en sådan naturmæssig oplevelse, at de vil fungere som mødesteder for alle kommunens borgere.

De rekreative knudepunkter skal understøtte friluftslivet og være samlingspunkter med parkeringsmulighed, hvorfra der går stier og evt. afmærkede ruter. Knudepunkterne kan yderligere forsynes med information om natur og kultur i området. På den måde skal de rekreative knudepunkter fungere som indgangsport til landskaberne omkring.



Foto: Rekreativt område ved et stort nyere regnvandsbassin i Tranbjerg

Den rekreative hovedstruktur iht. Kommuneplan 2009



3.2 Lokale knudepunkter

Vær med til at etablere lokale rekreative knudepunkter med indretninger for motion og friluftsliv. Med udgangspunkt i et knudepunkt kan lokale ildsjæle, foreninger og andre lave nye stier og ruter i de bynære landskaber.

Lokale rekreative knudepunkter skal understøtte den rekreative hovedstruktur, så de mindre bysamfund også har gode lokale muligheder for et aktivt friluftsliv, og så stinettet i videst mulig omfang får sammenhæng til det overordnede stinet.

Lokale knudepunkter kan f.eks. indrettes med udendørs fitnessredskaber, bænke, petanquebaner, information om stier og ruter ud i de bynære landskaber.

De lokale knudepunkter fungerer især som mødested for borgerne i det lokalsamfund, de er placeret i.

Aarhus Kommune vil understøtte lokale initiativer til at indrette lokale rekreative knudepunkter.



Foto: Lokalt knudepunkt ved Beder/Malling

Kapitel 4 - Stier

Nem adgang til stier er medvirkende faktor for om motion bliver en del af dagligdagen. Endvidere tyder forskning på, at adgang til og ophold i naturen forebygger livsstilsrelaterede sygdomme som bl.a. stress og depression. Der er altså mange gode argumenter for at skabe et sammenhængende stinet.

Stier og ruter er et vigtigt for adgangen fra byen og ud i det åbne land. Et sammenhængende net af stier og spor i lokalområdet skal skabe god adgang mellem boligområder og det åbne land. Ude i det åbne land skal et sammenhængende stinet derfor skabe adgang mellem forskellige naturområder.

Der er i dag gode muligheder for at færdes både til fods, på cykel og på hest i det åbne land mellem bølgende kornmarker ad lokalveje, mark- og skovveje og stier. Med Friluftsplnen vil Aarhus kommune gerne sætte fokus på etablering af nye stier og spor samt afmærke nye ruter ad eksisterende stier og veje. På den måde vil den rekreative hovedstruktur, som den er skitseret i kommuneplanen, blive styrket (se evt. kortet side 12).

Foto: Trampespor i kanten af en kornmark



4.1 Stier og ruter - definition

Når man taler om stier, er det vigtigt, at have definitioner på plads, så man har et billede af, hvad f.eks. forskellen er på at lave en ny sti og lave en ny rute. Friluftsrådets definition af stier, spor og ruter er god og præcis og anvendes i kommunens stiplanlægning.

Friluftsrådets definition af stier, spor og ruter:

”**Stier** er færdselsarealer, der er forbeholdt gående, cyklende, ridende eller andre lette trafikanter. Stier kan være befæstet med forskellige belægninger som for eksempel asfalt, stenmel, grus, sand, flis bark eller slagger.

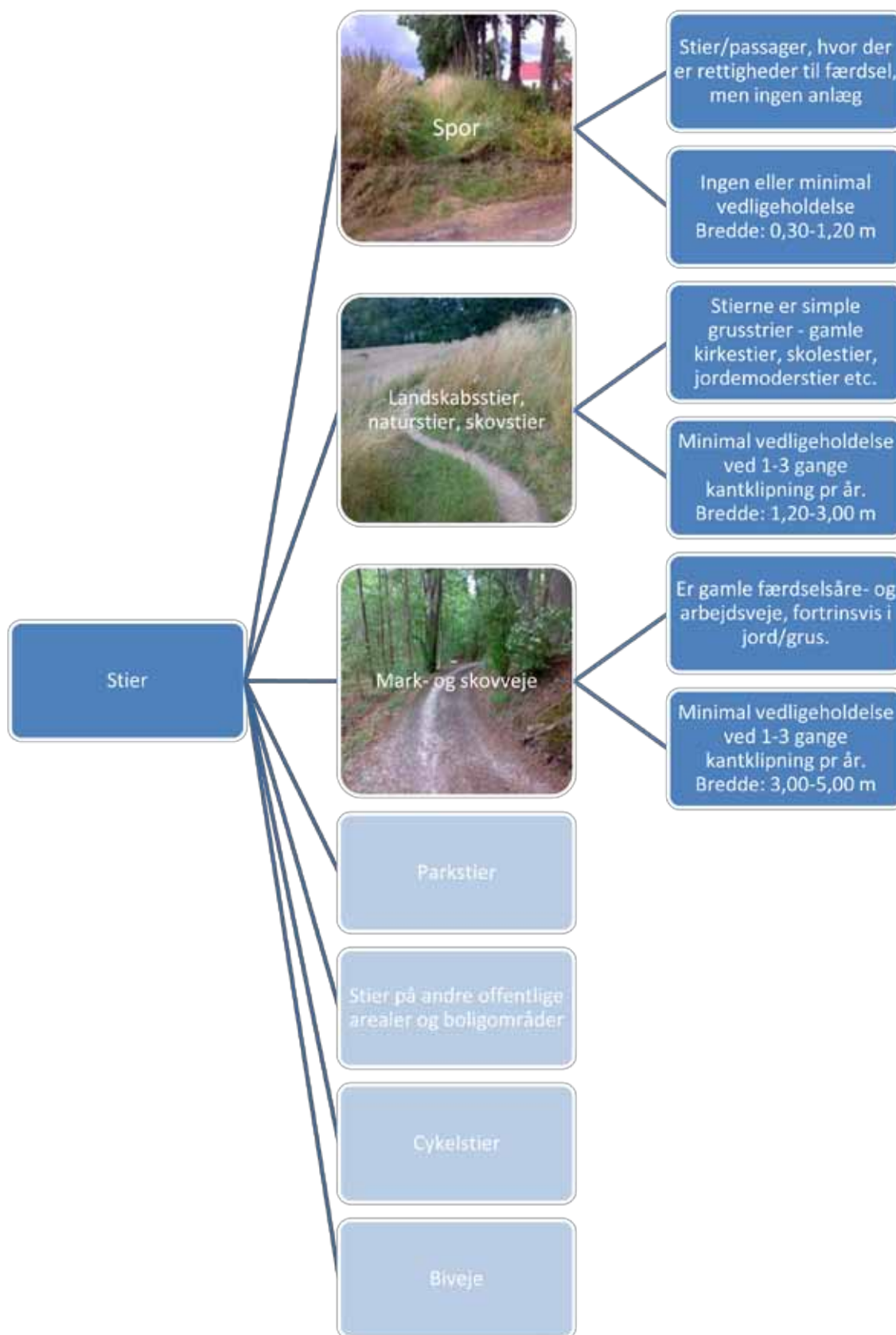
Spor er smalle stier, der tegner sig i landskabet som følge af det slid, som brugen efterlader. Hvis et spor fortrinsvis er etableret til brug for vandrere, kaldes det også en trampesti.

En rute er et begreb der anvendes om en strækning mellem to eller flere punkter. Den består ofte af mange stier. Strækningen skal være fysisk afmærket i terrænet for at falde ind under begrebet rute. Hvis strækningen kun er angivet på et kort, eller i en folder, er der mere korrekt at anvende begrebet 'turforslag'.



Foto: Sti ved Egå Engsø, belagt med stenmel

Stier og spor kan, som det fremgår af Friluftsrådets definition, have vidt forskellig karakter. Nedenfor er lavet en oversigt, som dækker de typiske stier



Figur: Oversigt over fysiske udformninger af forskellige sti-typer.

4.2 Kortlægning af stier og ruter

Aarhus Kommune har kortlagt stierne i kommunen. Stikortlægningen kan bruges af alle, f.eks. når spejderforeninger, vandrelaug, løbeklubber eller andre vil planlægge en tur ud i det åbne land. Det er også blevet lettere at finde oplagte "missing links" i stinettet, hvis man har et ønske om at forbedre og udbygge stinettet i et givent område.

Kortlægningen opdateres løbende, når Aarhus kommune får kendskab til fejl eller mangler. Indmeldinger om fejl og mangler er velkomne.

Kortlægningen findes på kommunens hjemmeside under linket "Stier på kort":

<http://gis.aarhus.dk/MGEWebsites/NaturMiljoe/Lodsejerinformation3.5/kort.htm>

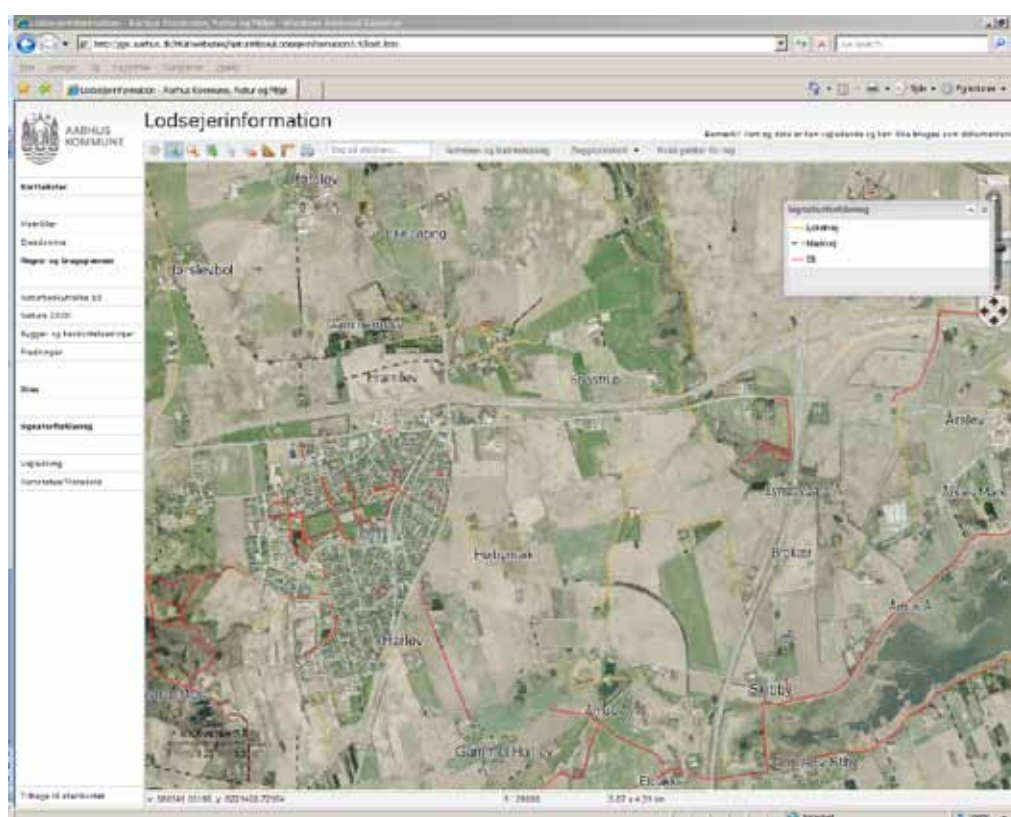


Foto: Eksempel på stikortlægningen, her området mellem Harlev og Årslev Engshøj

4.3 Idéer til synliggørelse af stier og ruter

De bynære landskaber er væsentlige for friluftslivet, fordi de for mange borgere er den daglige mulighed for at komme ud i naturen.

Mulighederne for adgang til de bynære landskaber kan styrkes ved at skabe ny opmærksomhed om de eksisterende stier og ruter.

Fra lokale stilaug, i fællesråd og i foreningslivet kan der indsendes forslag til Aarhus kommune om afmærkning af ruter eller til formidling af en historie om et område.

I lokalområderne kan man også på egen hjemmeside og i lokale aviser og blade fortælle om mulighederne for oplevelser på stier og ruter i lokalområdet.

Aarhus Kommune vil også selv tage forskellige initiativer til at skabe opmærksomhed på stier og ruter gennem afmærkning og formidling. Blandt andet arbejdes der med en pendant til "margerit-ruterne" i form af "tusindfryds-cykelruter".



Foto: Eksempel på afmærkning af trampespor

4.4 Formidling om natur og kultur

Udgangspunktet for formidling af natur og kultur kan være en analyse af området, som beskrevet i kapitel 2. En analyse kan vise nye muligheder for at fortælle historien om landskabets dannelse eller om en lokalitets kulturhistoriske spor.

Nogle af stierne i det åbne land er gamle kirke, mølle- og skolestier. Enkle forløb er historiske kendte jordermoderruter og mælkeruter. Disse stier er kulturhistoriske værdier i landskabet og repræsenterer værdier og spor fra fortiden, der er af stor værdi for eftertiden. Sådanne stier er med til at fortælle en historie om lokalområdet, hvis stiernes historie formidles.

Formidlingen kan ske gennem forskellige medier: lokale aviser og blade, skiltning i marken eller via hjemmeside. Formidlingen via hjemmeside har mange muligheder, idet der løbende kan ske opdateringer. Endvidere har mange i dag mulighed for at hente oplysninger via deres telefoner, således at formidling i marken kan blive meget fyldestgørende via telefonerne. F.eks. kan skiltning i marken forsynes med QR-koder, således at der med en smart-phone kan hentes yderligere oplysninger om konkrete emner. På den måde kan oplysninger fås undervejs på turen.



Aarhus Kommune arbejder på, at skiltning på kommunale faciliteter løbende udskiftes eller suppleres med QR-koder.

Stilling - Solbjerg Sø



Fakta om Stilling-Solbjerg sø:
7 km lang
186 ha stor
19 m dyb
Gennemsnitsdybde: 7,97 m
Opflandsareal: 50 km²

Stilling - Solbjerg sø har via Aarhus Å forbindelse med Arsløv Engsø og Brabrand Sø. Vandet føres herfra videre til Aarhus Bugt.




Ture i området
Aarhus Kommune ejer en stor del af arealerne langs bredden på begge sider af informationskiltet her hvor du står. Ved at følge stierne er der gode muligheder for at lave små vandreture rundt i området.

Følger du stien nordpå mod Gammel Solbjerg, kommer du forbi et næs, hvor der tidligere har ligget en kirke. Moesgård Museum har ved flere lejligheder foretaget udgravninger af kirkestenen. De ældste rester af kirken er datert helt tilbage til 1100-tallet. Et sagn fortæller, at Solbjerg Sø oprindeligt er dannet af en trolld, der ville ødelægge kirken.

Følger du stien sydpå, er der via Fastrupvej mulighed for at komme til en nuværende kirke i Vitved. Stien går fra søbredden og op ad en stejlbakke mod byen Fastrup. Herfra er der mod nord en meget flot udsigt over den østligste del af Solbjerg Sø.

SIGNATURFORKLÆRING




Information om Stilling og Solbjerg Sø findes på: www.aarhuskommune.dk



Vandremuslingen - en kvastv art
Vandremuslingen er meget effektiv til at filtrere vandet for små planktonalger, som den lever af. Store forekomster af vandremuslinger kan filtrere vandet så grundigt, at det tydeligt giver en øget sigtbarhed. Dette er også konstateret her i Solbjerg Sø.

Arten har en stor evne til at formere sig. I forsommeren gyder de voksne muslinger deres æg og sæd i vandet. Efter befrugtningen er larverne fritsvømmende et par uger, hvorefter de hæfter sig fast til et underlag og bliver til små nye vandremuslinger. De små muslinger spredes let med fugle, både og fiskerredskaber fra sø til sø. Ege som larverne kan bevæge sig vedstrøms med åerne. Vandremuslingen vil således sandsynligvis hurtigt via Aarhus Å brede sig til Arsløv Engsø og Brabrand Sø.

Sejlads uden motor
Sejlads er tilladt i Stilling-Solbjerg Sø med rubåde, sejlbåde, kajaker, kanter og fhemlede småflotter uden motor. Du kan læse mere om bestemmelserne for sejlads i Aarhus Kommunes på kommunens hjemmeside.

Der er mulighed for at sætte kano/kajak her fra søbredden ved Potåden ved Gammel Hørsensvej.

Fisken er tilladt på Aarhus Kommunes arealer, se oversigtskort med gul skravering.

Her på kommunen vil vi gerne have dig med på de digitale informationer:



Jakob - Aarhus Kommune Informationstjeneste - Aarhus Kommune Landsmuseet

For yderligere information og kontakt: **NATUR OG MILJØ**
www.aarhusmjljo.dk

Eksempel på skiltning i marken – her skilt opstillet ved Solbjerg Sø, hvor man med QR-koder kan hente sagn om trolld, information om vandremuslinger, sejlads m.m.

RUTEN VED TULSHØJ

Tulshøj er en af de få bevarede gravhøje, der er tilbage her i området syd for Aarhus. De fleste andre er gennem tiderne pløjet over.

Tulshøj er den næst største gravhøj i området, kun overgået af Jelsløj.


Lige som Jelsløj er det en bronzealderhøj skabt til de fornemme slægter, hvis grave skulle kunne ses vidt omkring i landskabet.

På den cirka 2,2 km lange vandrerute ved Tulshøj, følger du en del læhegn, der står langs markerne. Læhegn giver læ for

vind og vejr, og fungerer som små åndehuller for naturens dyr og planter i overgangen mellem åbent land og skov.

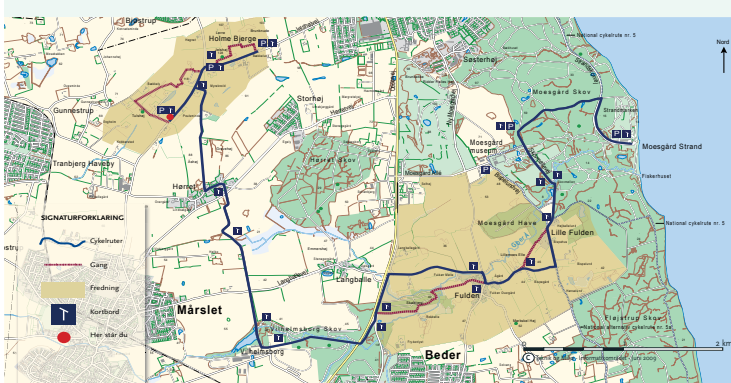
I læhegnet forekommer bl.a. de bærbærende arter, hyl, røn, fuglekirsebær og hvidtjørn, som er meget vigtige fødekilder for fuglene.

Det er især drosselfugle som solsøt, vindrossel og sjagger, der spiser læhegnenes bær, men også andre fugle som stær, ringdue, rødhals og silkehale nyder godt af læhegnet om efteråret, når det bugner af bær på træer og buske.



Vindrossler i flugt samt læv og bær fra hyl, fuglekirsebær, hvidtjørn og røn.

Illustration: Bjarne Colles



OM RUTEN
Ruten fra Holme Bjerge til Moesgård Strand, udgør en spændende natur- og kulturrute.

Gennem smukt landskab, dejlige naturoplevelser og en rig kulturhistorie, går den cirka 12 km lange rekreative cykel- og gåroute. Undervejs fører den dig forbi Holme Bjerge fredningen, gennem Vilhelmsborg Skove, videre gennem Fulden fredningen og til sidst gennem den store søjlehal af bøgetræer ved Moesgård Strand.

En rute der ikke bare udfordrer dine ben, men også byder på en fantastisk natur- og kultur oplevelse.

VIS HENSYN GOD TUR!

- Brug affaldscurve eller tag affaldet med hjem
- Knæk ikke grene eller topskud af
- Gå ikke på dyrkede marker og nyplantede områder
- Før hunden i snor
- Benyt altid naturen med omtanke

NATUR OG MILJØ
www.naturogmiljo.dk

Eksempel på folder som kan udskrives fra Aarhus Kommunes hjemmeside – her natur og kultur beskrivelser langs rute fra Holme Bjerge til Moesgård Strand, som kan udskrives hjemmefra.

4.5 Piktogrammer med afstandsangivelser

Afmærkede ruter kan have en effekt i lokalområdet, hvis der skabes nye muligheder, borgerne skal lære at kende, eller der laves nye stier, der skaber sammenhæng til omkringliggende natur og bysamfund. Eksisterende stier kan således forsynes med piktogrammer, der angiver afstand til andre områder, og dermed skaber nysgerrighed på at vælge en ny rute, når man går en tur.

Aarhus Kommune opsætter piktogrammer – både med og uden oplysninger om afstand til nærliggende lokaliteter.

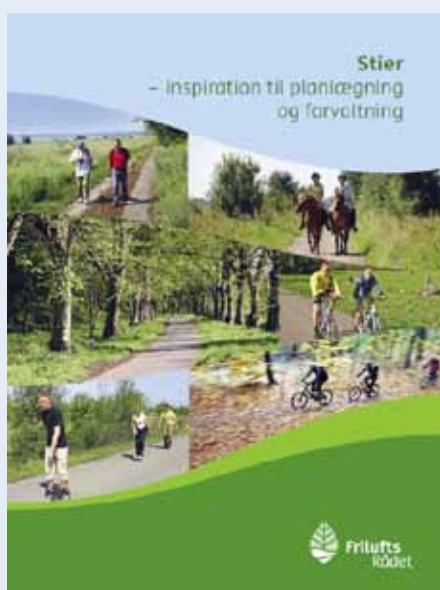
Aarhus Kommune modtager gerne forslag til opsætning af nye piktogrammer, der kan skabe nysgerrighed for nye mål og oplevelser til fods.



4.6 Nye stier og ruter – tilskudsmuligheder, råd og vejledning

Nye stier kan etableres for at nå til et givent mål, for at kunne opleve et landskab eller for at skabe en ny forbindelse til andre stisystemer. Der er flere forskellige muligheder for tilskud, råd og vejledning, hvis I i jeres lokalområde gerne vil videre med et konkret projekt.

Tilskud til bestemte projekttyper løber gerne over en årrække og afløses så af andre muligheder. Aarhus Kommune indgår altid gerne i dialog om de aktuelle muligheder.



Stier:

Friluftsrådet har udarbejdet en rapport om stier, hvor tilskudsmuligheder, råd og vejledning er samlet. Rapporten kommer med gode råd om alt fra stibreder, belægningsvalg, faciliteter, samarbejde og dialog og meget mere.

Link til Friluftsrådets rapport om stier:

http://www.friluftsradet.dk/media/110905/stihaandbog_web.pdf



Projekter til friluftsliv:

Friluftsrådet har udgivet hæftet "Inspiration til friluftspanlægning – 46 idéer fra Danmarks Friluftskommuner" hvori der er samlet eksempelprojekter om bl.a. udendørs klasseværelser, formidling af friluftsliv og naturoplevelser, temacykelture, kajakguide m.m.

Link til Friluftsrådets rapport om friluftspanlægning:

http://www.friluftsradet.dk/media/414837/inspiration_til_friluftspanl_gning_endelige_udgave_.pdf

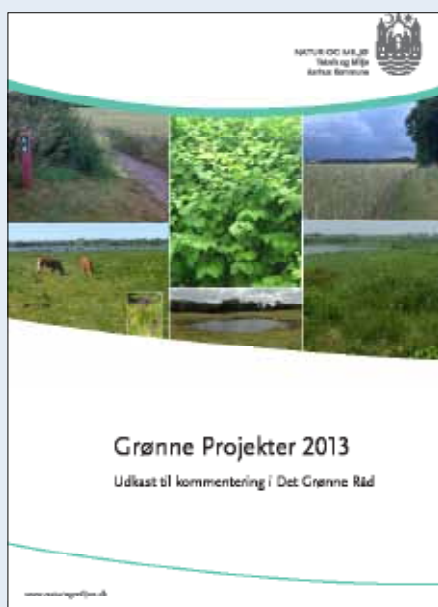


Tilskud til friluftsliv:

Friluftsrådet har også en samlet oversigt over tilskudsmuligheder til friluftsliv, som kan være nyttig, hvis I går med planer om et projekt:

Link til Friluftsrådets oversigt over tilskudsmuligheder til friluftsliv:

<http://www.friluftsradet.dk/indhold/friluftsradet-lokalt/tilskudsmuligheder-til-friluftsliv.aspx>



Grønne Projekter

Aarhus Kommuner støtter hvert år en række grønne projekter rundt om i kommunen. Projekterne dækker over en bred vifte af konkrete indsatser i Aarhus Kommune, fra etablering af stier, naturgenopretning og naturpleje til forbedret information og bedre muligheder for et aktivt friluftsliv.

Du kan læse mere om indeværende års "Grønne Projekter" samt finde ansøgningskema på Aarhus Kommunes hjemmeside.

Link til Grønne projekter:

<http://www.aarhus.dk/da/borger/natur-og-miljoe/Planer-og-projekter/Groenne-projekter-2012.aspx>

Kapitel 5 - Eksempler på lokal medindflydelse og medansvar

Fællesråd, foreninger og lokale ildsjæle har viden og energi, der er væsentligt for udvikling af friluftslivet. Aarhus Kommune vil gerne understøtte initiativer til forbedring af friluftslivet i lokalområderne.

Mulighederne for friluftsliv i nærområdet er en vigtig parameter for mange, når de vælger bopæl. Hvis ikke mulighederne allerede er til stede, vil der med stor sandsynlighed være et ønske om at skabe dem.

Da lokale borgere oftest er dem, der kender området bedst, er arbejde med friluftsliv et godt forum for lokal medindflydelse og medansvar.

Projekter med lokal forankring kan medføre gevinster for lokalområdet i form af:

- bedre lokalkendskab
- medansvar sammen med andre i nabolaget
- fælles forståelse mellem ejere og brugere af arealer
- bedre adgang til de bynære landskaber
- bedre faciliteter, der understøtter friluftslivet
- dannelse og læring om natur og landskaber omkring os
- fællesskab.

Om der er mulighed for at lave nye stier og faciliteter i dit lokalområde, eller om fællesskaberne må bygges op omkring eksisterende muligheder, må bero på en konkret vurdering.

Man kan altid skabe nye fællesskaber uden det nødvendigvis kræver nye anlæg og faciliteter. Bl.a. gennem Endomondo, som er et netbaseret fællesskab, hvor man med sin mobiltelefon kan registrere tilbagelagte km til bens eller på cykel, og på den måde skabe fællesskaber omkring "hvor meget CO2 kan vi spare i Todbjerg i 2013", "hvem har tilbagelagt flest kilometer i marts måned" og lignende fælles og individuelle mål.



Endomondo er et sportsfællesskab baseret på gratis GPS-tracking af løb, cykling mv. Ved at tage mobilen med på tur kan man få en træningsdagbog og se "hvem er dagens vinder". Endomondos er et værktøj til at skabe lokale netværk og fællesskaber omkring f.eks. løb.

5.1 Stilaug – en mulighed for lokal medindflydelse og medansvar

Flere fællesråd i Aarhus Kommune har etableret et lokalt stilaug. Lokale stilaug kan planlægge, etablere og vedligeholde nye stier af stor værdi for lokalområdet.

Viden om de kulturhistoriske og landskabelige værdier i lokalområdet findes ofte lokalt – i vandrelaug, i lokalhistoriske foreninger, i den lokale løbeklub, spejderforening m.m. Derfor kan nedsættelse af lokale stilaug være et godt forum for planlægning, etablering og vedligeholdelse af nye stier i de bynære landskaber.

Lokalkendskabet kan også være et godt udgangspunkt for at opnå en aftale med en privat lodsejer om at etablere en sti, en bålplads eller lignende på privat jord.

Foto: Indvielse af sti ved Malling.



I Mårslet er der nedsat et lokalt stilaug. De kender deres lokalområde, og analyserer det for "missing links" og nye muligheder.

Stilaugget har gennemført flere stiprojekter og har flere projekter på tegnebrættet. På den måde skabes et sammenhængende stinet med gode muligheder for bevægelse og for at opleve landskabet med landbrug, skov, naturområder og kulturhistorie.

Stilaugget finder frem til muligheder for stier ved at samarbejde lokalt. De laver aftaler med lodsejerne, søger penge hjem til projekter og står for den fremadrettede drift af stierne. Typisk består driften i en årlig gennemgang mht. slåning af græs og beskæring af buske og træer, hvor det er nødvendigt.

Jacob, Stilaugget i Mårslet:

"For 13 år siden i forbindelse med Mårslet Fællesråds projekt "Fra væreby til leveby" blev der etableret et stilaug som i samarbejde med lokale lodsejere etablerede flere trampestier i området i og omkring Mårslet. Stierne er siden etableringen løbende blevet udvidet og vedligeholdt. De er primært anlagt hvor folk i forvejen ofte færdes i naturen. I forbindelse med den løbende udvidelse af stinettet har Kommunen hjulpet os med at få etableret stierne via de Grønne Projekter og flere stier er under vejs i det kommende år. Vort samarbejde med Kommunen med etableringen af nye stier via de Grønne Projekter har fungeret rigtig godt og nemt."

Foto: Adskilt sti og ridesti mellem Mårslet og Langballe.



5.2 Shelter – spejdere har shelterplads med adgang for offentligheden

I en kommunalt ejet skov syd for Aarhus har en lokal spejdergruppe etableret en

Samarbejde mellem foreninger, fællesråd m.fl. kan give nye muligheder for friluftslivet. Eksempelvis kan spejdere etablere og vedligeholde en shelterplads, som alle i lokalområdet kan have glæde af.

bålplads med shelter. Det kræver lidt lokalkendskab at finde frem til den. Den kan ikke ses fra de større stier i skoven, og der er ingen skilte. Men når man finder frem, ligger den i en grøn og hyggelig "hule" midt i den smukke skov.



Foto: Skov ved Vilhelmsborg.

Shelteren benyttes meget som udflugtsmål for de omkringliggende byer. Skoleklasser, SFO'er, børnehaver, spejdere m.fl. tager på ture i skoven og hygger sig på bålpladsen, hvad enten det er for at overnatte, eller det bare er en eftermiddagstur.

Lars, gruppeleder fra Erik Den Røde spejderne:

"Kendskabet til shelteren er efterhånden stort, og det gør, at den er i brug mange weekender og eftermiddage i løbet af året. Vi har ikke haft nogen problemer, og gæsterne i shelteren værdsætter, at der findes sådanne steder i skoven. Vi er glade for, at shelteren har skabt rammen om meget friluftsliv for både børn og voksne."

Shelteren kan bookes på spejdernes hjemmeside og er åben for alle. Shelteren er også med på kommunens bookingportal Friluftslivaarhus.dk, hvor der er linket videre til spejdernes hjemmeside.

LINK til FriluftslivAarhus.dk: <http://friluftslivaarhus.dk/>

LINK til spejdernes hjemmeside: <http://erikdenrode.spejder.dk/node/249>

Shelteren er et godt eksempel på samarbejde om friluftsliv: kommunen har lagt jord til, spejderne har stået for opførelsen og den videre drift og alle kan få glæde af benyttelsen.

Andre steder kan der måske findes private arealer til formålet, hvor man så kan søge tilskud til selve etableringen, og selv stå for den videre drift.

Foto: Shelter og bålplads i kommunal skov nordvest for Beder



5.3 Todbjerg-gruppen, et aktiverende landsbyprojekt

Mulighederne for friluftsliv i nærområdet er væsentligt for mange, når de bosætter sig. Vær med til at tage ansvar for, at dit lokalområde er et attraktivt sted at bo.

Landsbyen Todbjerg ligger i den nordlige del af kommunen. Her har en gruppe af byens borgere sat sig sammen for at udvikle rammerne om dagligdagen og fællesskabet i byen.

Et naturareal midt i byen rummer et velfungerende forsamlingshus der er boldbaner, og der er skov og stier gennem terrænet. I udkanten af byen ligger Todbjerg-tårnet, som er et oplagt mål for en gåtur, og hvor der er opholdsarealer med bænke og en pragtfuld udsigt.

I efteråret 2012 henvendte en gruppe fra Todbjerg sig til Aarhus Kommune, med en række forslag til udvikling af friluftslivet i byen. De havde skitseret et projekt med aktivitetsplads for børn og unge, stier, shelters og gerne en pavillion til udendørs arrangementer, undervisning m.m.

Med tilskud fra kommunens pulje til "Grønne Projekter 2012" er både sti mellem byens forsamlingshus og Todbjerg-tårnet snart en realitet, og den udendørs pavillion til undervisning står klar i foråret 2013.

Samtidig er landsbyens hjemmeside under udvikling, så den fremover kan fremstå med relevant information om de muligheder, området byder på. Hjemmesiden henvender sig både til lokale borgere og besøgende.

Todbjerg-borgerne har bidraget med planlægning af projektet, aftale med lodsejere og aftale om pleje og vedligeholdelse af de etablerede stier. Kommunen har bidraget med anlæg af stier og materialer til pavillion. Der har været god dialog mellem alle parter, og det har skabt hurtige resultater, som giver endnu bedre rammer for friluftslivet for byens borgere og besøgende.



I mindre bysamfund kan der være den fordel, at "alle kender alle". Man tager fælles ansvar for at finde muligheder for friluftsliv og fælles ansvar for de problemer der evt. opstår som følge heraf. Fælles forståelse mellem lodsejere og brugere er nødvendigt, for at der kan opnås frivillige aftaler om adgang af nye trampestier m.m.

Poul Skovbjerg Jeppesen – projektkoordinator, Todbjerg:

”I en tid hvor landsbyer affolkes, er det vigtigt at arbejde på at fastholde og udvikle de værdier, som de mindre samfund kan rumme – Det handler især om, at styrke det sociale fællesskab inden for de natur- og kultur-rammer vi har. Og der har de muligheder, som Aarhus Kommune har udviklet, været en værdifuld hjælp for Todbjerg. Og vi er taknemmelige over, at også byens yderområder bliver tilgodeset i storkommunens udviklingsproces.”

Foto: Todbjerg-tårnet



5.4 Vis hensyn ved færdsel ad veje og stier

Vis hensyn, når du færdes ad veje og stier i det åbne land. Det er væsentlig forudsætning, hvis der skal opnås frivillige aftaler om stier hen over privat jord.

I dit lokalområde kan I være med til at sætte fokus på hensynsfuld færdsel.

Når vi færdes ad veje og stier i det åbne land, er det ofte veje og stier, som ligger hen over privat ejendom. Det er derfor vigtigt, at al færdsel sker under hensyntagen til ejerens brug af arealet, og under hensyn til den natur og det landskab man færdes i.

Regler for færdsel og ophold i naturen kan oversigtligt ses på Miljøministeriets hjemmeside.

Link til adgangsvejledningen på Miljøministeriets hjemmeside:

<http://www.naturstyrelsen.dk/Naturoplevelser/Adgang/Hvormaaajegfaerdes/Adgangsvejledning/Adgangsmatrix/>

Flere undersøgelser fra Skov og Landskab viser, at løse hunde og affald er de problemer, som flest ejere oplever som en generende konsekvens af at have offentlig færdsel ad stier og spor hen over deres jord. Hvad kan vi gøre for at ændre på det?

Natur og Miljø vil lave et "hund i snor"-skilt forsynet med en QR-kode, så man på sin telefon kan hente oplysninger om, hvorfor det er vigtigt, at holde sin hund i snor. Skiltet kan i første omgang sættes på lokaliteter, hvor der opleves problemer med løse hunde.



Figur: QR-kode som supplement til det traditionelle "hund i snor"-skilt

Aarhus Kommune vil også udarbejde tekst til hjemmesiden om hensynsfuld færdsel ad veje og stier i det åbne land. Fællesrådene kan vælge at trykke teksten i deres blad for at skabe lokal opmærksomhed. Teksten skal oplyse om reglerne for færdsel i det åbne land samt give baggrundsoplysninger for, hvorfor hunde skal føres i snor.

Man kan også oplyse om mulighederne for at gå tur med sin hund uden snor, i de såkaldte "hund-skove". Hundeskovene kan findes på kommunens hjemmeside, hvor der også er yderligere information om at færdes i naturen med hund.

LINK til kommunens hjemmeside: "Velkommen i naturen med hund"

<http://www.aarhus.dk/da/borger/natur-og-miljoe/Ud-i-naturen/Friluftsliv/Hundeskove.aspx>

Når en ejer vælger at skilte med eksempelvis de viste skilte, er det vigtigt, at man som bruger viser hensyn og følger anvisningerne på skiltene. Er man i tvivl om et skilt er lovligt opsat, kan man rette henvendelse til Natur og Miljø. Man kan også se reglerne for skiltning i "Skiltevejledningen"

LINK til skiltevejledning på Naturstyrelsens hjemmeside:

<http://www.naturstyrelsen.dk/Udgivelser/Aarstal/2004/skiltevejledning.htm>



Figur: Eksempler på skilte

Det er hensigten, at vi ved at skabe opmærksomhed på regler og hensynsfuld opførsel for færdsel på private arealer og ad private veje, kan skabe større forståelse mellem ejere og brugere.

Kapitel 6 - Idé og informationsøgning, samlet oversigt

Nedenfor er samlet de henvisninger til hjemmesider, som er i Idékataloget. Der er tale om forslag til steder, hvor du kan søge idéer og informationer.

Aarhus Kommunes hjemmeside:

På Aarhus Kommunes hjemmeside under "Ud i naturen" findes oplysninger om:

- Stier
- Vandreruter
- Cykelruter
- Hundeskove
- Rideruter
- Eksisterende mountainbikeruter m.m.

"Ud i naturen" findes her:

<http://www.aarhus.dk/da/borger/natur-og-miljoe/Ud-i-naturen.aspx>

Stikortet for Aarhus Kommune findes her:

<http://gis.aarhus.dk/MGEWebsites/NaturMiljoe/Lodsejerinformation3.5/kort.htm>

FriluftslivAarhus.dk er Aarhus Kommunes friluftsportale, hvor man kan booke shelterpladser og andre lokaliteter til friluftsliv. Målet med FriluftslivAarhus.dk er at formidle og skabe overblik over mulighederne for friluftsliv.

<http://friluftslivaarhus.dk/>

Grønne Projekter er en årlig pulje, der uddeles til projekter vedrørende natur og friluftsliv. Ansøgningsskema samt liste over årets projekter findes på Aarhus Kommunes hjemmeside:

<http://www.aarhus.dk/da/borger/natur-og-miljoe/Planer-og-projekter/Groenne-projekter-2012.aspx>

Spor i landskabet

Spor i Landskabet er vandrestier, der giver alle interesserede mulighed for at opleve sider af den danske natur, som ellers ikke er tilgængelig for offentligheden. Projektet har til formål at forbedre befolkningens muligheder for på vandreture at opleve den danske natur på egen hånd. Sporene bliver lavet på baggrund af en frivillig aftale med lodsejerne, som etablerer vandrestier på deres jord. Spor i Landskabet har eksisteret siden 1997 og er et samarbejde mellem Kommunernes Landsforening, Danmarks Naturfredningsforening, Dansk Skovforening, Friluftsrådet, Landbrug og Fødevarer, Landdistrikternes Fællesråd og Naturstyrelsen.

<http://www.spor.dk>

Friluftsrådets anbefalinger

Friluftsrådet har vejledninger samt gode råd og idéer om alt inden for friluftsliv.

Håndbog om stier

<http://www.friluftsradet.dk/indhold/friluftspolitik/fysisk-planlaegning/stier.aspx>).

Eksempelprojekter - "Inspiration til friluftsplanelægning – 46 idéer fra Danmarks Friluftskommuner"

http://www.friluftsradet.dk/media/414837/inspiration_til_friluftsplanel_gning__endelige_udgave_.pdf

Tilskudsmuligheder når man har projekter om friluftsliv har Friluftsrådet samlet i en oversigt:

<http://www.friluftsradet.dk/indhold/friluftsradet-lokalt/tilskudsmuligheder-til-friluftsliv.aspx>

Naturstyrelsens hjemmeside

Informationer om friluftsliv findes på Naturstyrelsen hjemmeside:

<http://www.naturstyrelsen.dk/Naturoplevelser/>

Adgangs-matrix med oversigt over reglerne for færdsel og ophold i naturen:

<http://www.naturstyrelsen.dk/Naturoplevelser/Adgang/Hvormaajegfaerdes/Adgangsvejledning/Adgangsmatrix/>

Skiltevejledningen med forslag til udformning af skilte til regulering af offentlighedens adgang til naturen:

<http://www.naturstyrelsen.dk/Udgivelser/Aarstal/2004/skiltevejledning.htm>

Endomondo

Endomondo er et sportsfællesskab baseret på gratis GPS-tracking af løb, cykling mv. Ved at tage mobilen med på tur kan man få en træningsdagbog og se "hvem er dagens vinder". Endomondos er et værktøj til at skabe lokale netværk og fællesskaber omkring f.eks. løb og gåture.

<http://www.endomondo.com/login>

