



# FRILUFTSPLAN 2013 - 2017

Friluftsliv i det åbne land  
i Aarhus Kommune



Friluftsplán 2013 - 2017  
Friluftsliv i det åbne land  
i Aarhus Kommune

April 2014

Udgives kun digitalt

Foto: Casper Tybjerg

Spørgsmål kan rettes til:

Natur og Miljø

Grøndalsvej 1D

8260 Viby J

Tlf: 8940 2755

naturogmiljo@aarhus.dk

## Indhold

Vision og mål for friluftslivet.....	4
Samarbejde og frivillighed.....	6
Målsætninger og retningslinjer .....	8
Mødesteder for friluftsliv - rekreative knudepunkter .....	10
Adgang fra byen til det åbne land.....	12
Adgang til vands.....	14
Indretninger til friluftsliv.....	16
Nye skov- og naturområder .....	18
Friluftsmuligheder på kommunale arealer .....	21
Formidling.....	22
Bilagsoversigt .....	24
Bilag 1: Landskabsring .....	25
Bilag 2: Stier .....	26
Bilag 3: Høring af fællesråd om friluftsliv, forår 2011 .....	28
Bilag 4: Formidling.....	30
Bilag 5: Målinger på rekreativ færdsel.....	32
Bilag 6: Idékatalog, Idéer til lokal udvikling af friluftslivet (vedlægges særskilt).	



# Friluftsplán 2013 - 2017

”Friluftsliv er det liv, der foregår udendørs. Det forbindes med frisk luft, motion, afstressning og naturoplevelser. Man kan løbe sig en tur, eller man kan sætte sig og nyde en udsigt. Man kan iagttage fugle eller bare nyde at høre dem synge. Både børn og voksne kan lege. Man kan på sin egen måde bruge friluftslivet til at få koblet fra dagligdagens travlhed og skabe rum for ro og fordybelse. Effekten af gode rammer for friluftsliv kan måles i borgernes livskvalitet og bedre sundhed.”

Vedttaget af Aarhus Byråd  
i Kommuneplanen



# Vision og mål for friluftslivet

**Et attraktivt friluftsliv skal medvirke til forbedring af borgernes sundhed og livskvalitet. Med Friluftspan 2013-2017 vil Aarhus Kommune sætte focus på denne vision.**

Aarhus Kommune vil skabe grundlag for sundhed og livskvalitet for kommunens borgere bl.a. gennem muligheder for et aktivt friluftsliv. Aarhus Kommune er i vækst både med arbejdspladser og indbyggere. Det er en målsætning, at kommunens indbyggertal skal stige fra 316.000 i 2012 til omkring 375.000 indbyggere i 2030. Mulighederne for friluftsliv skal udvikles i takt hermed.

Begrebet friluftsliv dækker over mange forskellige aktiviteter i fritiden. Friluftspanen afgrænses til friluftsliv uden for byerne. Planen sætter fokus på at forbedre adgangen fra byen og ud i de bynære landskaber, samt forbedre adgangsmulighederne i de bynære landskaber – både til vands og til lands - og videre ud i det åbne land. Med bedre adgang og bedre formidling understøttes mange forskellige aktiviteter.



**Figur 1:**

Illustration af Friluftspanen fokus på "friluftsliv".

Attraktive bynære landskaber spiller således en stor rolle for friluftslivet. Attraktive bynære landskaber spiller også en stor rolle for byens tiltrækningskraft for såvel allerede bosatte som for nye borgere og dermed også for byens fortsatte udvikling. Aarhus Kommune vil bevare og udvikle de bynære landskaber, så alle byområder sikres adgang ad veje og stier til attraktive bynære landskaber.



I Aarhus Kommune er der naturområder, skove, strande, søer og vandløb, som giver et godt grundlag for friluftsliv. Det åbne land er under forandring. Der kommer nye potentielle områder for friluftsliv som led i bl.a. klimatilpasning og drikkevandsbeskyttelse. Mulighederne skal udnyttes under hensyn til det enkelte områdes robusthed.

I Kommuneplan 2009 har Byrådet besluttet, at Aarhus Kommune vil arbejde med friluftslivet gennem udarbejdelse af en friluftsplán. Friluftsplánen skal i henhold til Kommuneplan 2009:

- fremme friluftslivet,
- fastsætte retningslinjer for friluftslivet i bynære landskaber
- sikre indretninger til friluftslivet, så det understøtter natur, grundvands- og kulturhistoriske interesser,
- belyse mulighederne for at understøtte et områdes identitet med indretninger til friluftsliv,
- formidle oplysninger om muligheder for friluftsliv og færdsel i det åbne land,
- fastsætte retningslinjer for rekreative muligheder på kommunalt ejede arealer.

Friluftsplánen skal hjælpe til at prioritere indsætserne for friluftslivet både lokalt og for kommunen som helhed, således at Byrådets visioner og mål for friluftslivet kan virkeliggøres. Plánen bygger på tidligere vedtagne visioner og mål fra Kommuneplan 2009 og sammenhænger til andre vedtagne planer og politikker.

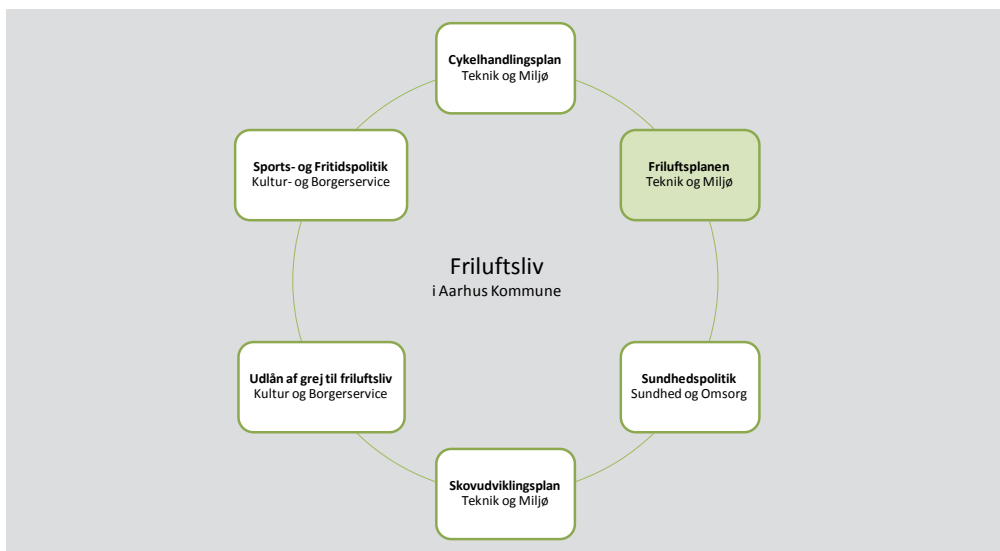


## Samarbejde og frivillighed

**Øget opmærksomhed på samarbejde skal medvirke til realisering af friluftsplans vision og mål. Samarbejde handler om samarbejder mellem borgere og kommunen samt samarbejder internt i kommunen.**

Aarhus Kommune arbejder med mange aspekter af friluftsliv ud fra forskellige faglige tilgange.

Som en del af opfølgningen på friluftsplenen vil Aarhus Kommune i de kommende år have fokus på at opnå synergieffekt mellem de forskellige politikker og planer, der arbejder med friluftsliv, motion og sundhed. Det betyder, at der skal øget fokus på samarbejde om friluftsliv mellem forskellige magistratsafdelinger. Et sådant samarbejde vil inkludere forskellige faglige tilgange til friluftslivet. På den måde kan flere målgrupper nås.



**Figur 2:**

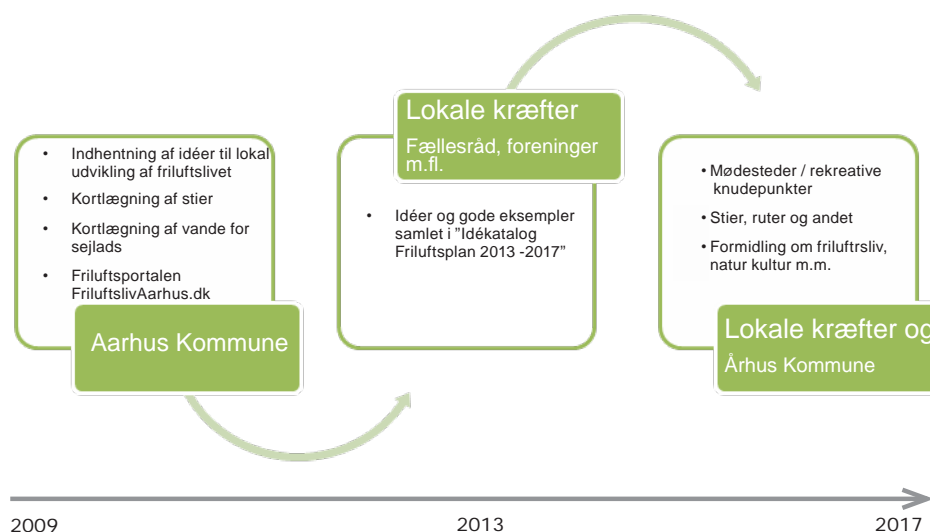
Samspil mellem kommunenale planer og politikker for friluftslivet.

Samarbejdet mellem forskellige magistratsafdelinger inkluderer også i mange projekter samarbejde med borgere, foreninger og fællesråd, fordi udvikling af friluftslivet lokalt skal ske i samarbejde mellem kommunen og lokale kræfter.

I foråret 2011 sendte Aarhus Kommune høringsmateriale om stikortlægningen til samtlige fællesråd i kommunen. Samtidig indhentede kommunen idéer om behov for stier og andre indretninger til friluftslivet i lokalområdet.

Høringen resulterede i kommentarer til stikortlægningen. Disse er i muligt omfang indarbejdet i den stikortlægning, som er tilgængelig på kommunens hjemmeside.

Desuden indsendte fællesrådene flere forslag til konkrete stiprojekter. Høringen resulterede ikke i forslag til egentlige indretninger til friluftslivet i de bynære landskaber. En kort gengivelse af de indkomne hørings svar er vedlagt som bilag 3. Aarhus Kommune ønsker med dialog at udvikle friluftslivet i lokalområderne. De idéer og ønsker, der er opstået lokalt, har Aarhus Kommune brugt som inspiration til idéer og gode eksempler samlet i "Idékatalog, Friluftspln 2013 – 2017".



**Figur 3:**

Samarbejde og udveksling af idéer mellem Aarhus Kommune og lokale kræfter.

Idékataloget kan inspirere borgerne til frivilligt arbejde ved at planlægge og udføre store og små projekter til fremme af friluftslivet i deres lokalområde. Hvor der er opbakning til frivilligt arbejde og lokal medfinansiering vil Aarhus Kommune være behjælpelige med råd, formidling og i enkelte tilfælde økonomisk støtte via Grønne Projekter. Når der gives støtte kan det være hensigtsmæssigt at indgå aftale om drift, vedligehold m.m. På den måde kan lokale kræfter i samarbejde med Aarhus Kommune nå målsætningerne om udvikling af friluftslivet i lokalområderne.



### Friluftsplnens idékatalog indeholder:

- Idé til nedsættelse af lokalt stilaug.
- Idé til analyse af egne bynære landskaber; natur, kultur og landskab.
- Idé til ny afmærkning af eksisterende stier ved at tilføje afstande til andre udflugtsmål.
- Idé til etablering af rekreative knudepunkter i lokalområdet, som mødesteder for friluftslivet.
- Henvisninger til inspirationsmateriale.

## Målsætninger og retningslinjer

**For de kommende års arbejde med friluftslivet fastlægges en række målsætninger, som skal medvirke til realiseringen af Byrådets vision for friluftslivet. Målsætningerne søges realiseret gennem konkretisering i retningslinjer og tiltag.**

Målsætninger, retningslinjer og tiltag skal være udgangspunktet for prioritering af projekter for friluftslivet. Målsætningerne og retningslinjer skal desuden være udgangspunktet for Aarhus Kommunes varetagelse af interesserne vedrørende friluftsliv ved sagsbehandling samt ved planlægning.

Målsætninger, retningslinjer og tiltag inddeles i dette kapitel i følgende emner og afsnit:

- Mødesteder for friluftsliv – rekreative knudepunkter
- Adgang fra byen til det åbne land
- Adgang til vands
- Indretninger til friluftsliv
- Nye skov- og naturområder
- Friluftsmuligheder på kommunale arealer
- Formidling

Nogle målsætninger og retningslinjer kommer direkte fra Kommuneplan 2009 eller andre planer vedtaget af Byrådet. De er markeret med en stjerne\* med tilhørende fodnote. Andre er formuleret for at realisere den rekreative hovedstruktur, som også er fastlagt i Kommuneplan 2009.

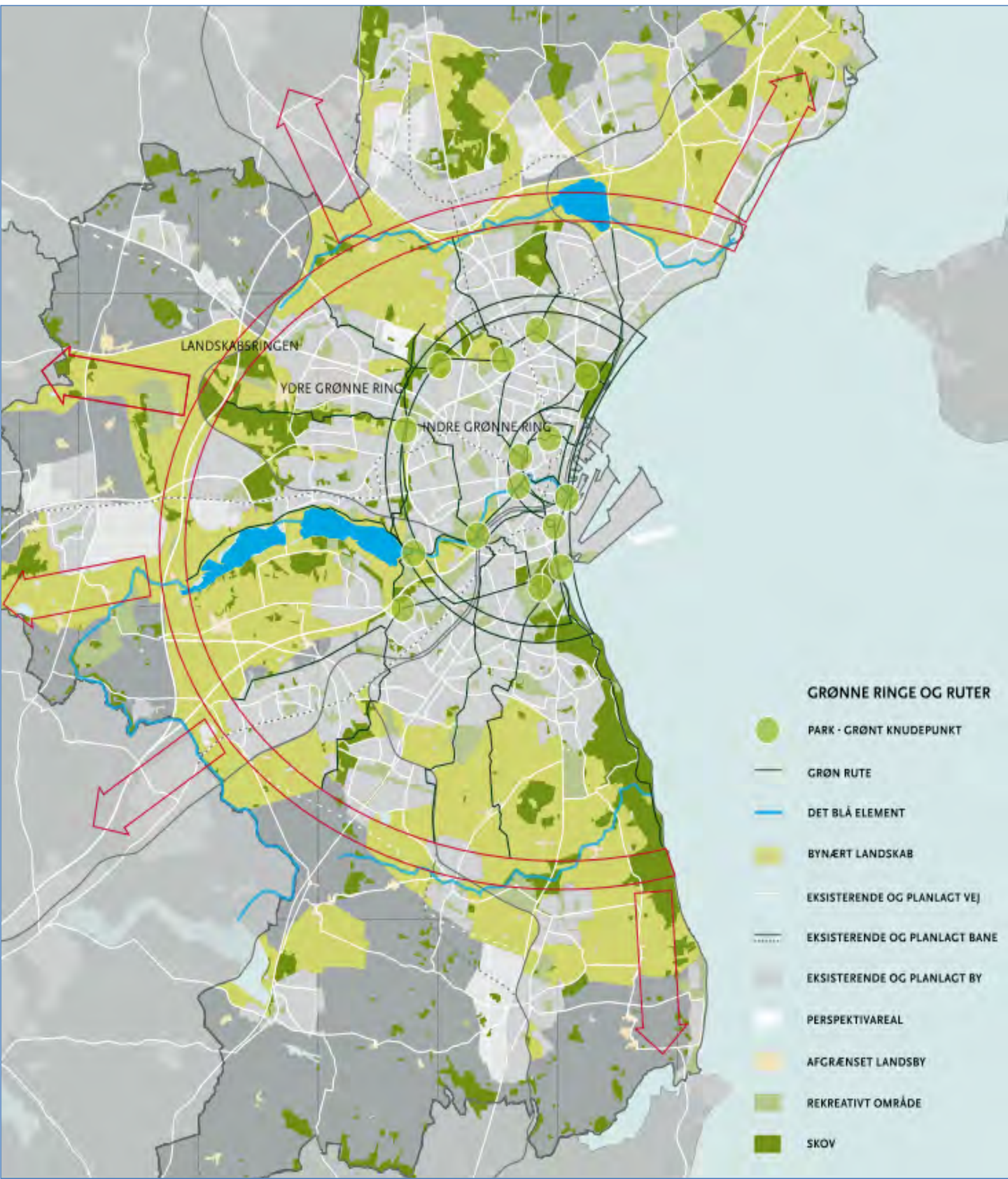
Den rekreative hovedstruktur består af et princip med grønne ringe: ”byens grønne ringe” og ”landskabsringen” bundet sammen af grønne korridorer og det blå element.

Tættest på centrum af Aarhus er ”Den indre grønne ring”, som er et netværk af parker og grønne områder i midtbyen. Derefter kommer ”Den ydre grønne ring”, som er et netværk af rekreative områder med forskellig karakter og anvendelsesmulighed og med gode adgangsmuligheder.

Yderst kommer ”Landskabsringen”, hvor de store natur- og landskabsområder ligger: Åkrogen, Egå Engsø, Lisbjerg Skov, Geding/Kasted Mose, True Skov, Åbo Skov, Tranbjerg, Vilhelmsborgskovene, Fløjstrup Skov/Strand. I landskabsringen er der således mange udflugtsmål for alle kommunens borgere. Landskabsringen forbindes til Aarhus af flere markante landskabskiler: Stranden fra Åkrogen til Riis Skov, Brendstrupkilen, Skjoldhøjkilen, Aarhus Ådal, Holme Kilen og de offentlige skove langs kysten fra Varna til Fløjstrup Strand/Skov.



## DEN REKREATIVE HOVEDSTRUKTUR IHT. KOMMUNEPLANEN





## Mødesteder for friluftsliv – rekreative knudepunkter

I Kommuneplan 2009 er knudepunkter tænkt som samlingssteder og orienteringspunkter for friluftslivet. De skal understøtte den rekreative hovedstruktur, være mødesteder og skabe rum for rekreativ aktivitet.

Rekreative knudepunkter er steder, hvor man kan parkere sin bil og spise sin mad. Rekreative knudepunkter skaber rum for at mødes til rekreative aktiviteter og skaber rum for at tage et hvil inden turen går videre ud i det åbne land til fods eller på cykel. Rekreative knudepunkter kan også være udgangspunkt for friluftsliv, som f.eks. badning, sejlads, fiskeri, vandreture, cykelture, overnatning, bålpladser, græsarealer til leg og friluftsliv.

Rekreative knudepunkter skal som minimum rumme parkering og affaldsstativer. Rekreative knudepunkter kan desuden indeholde toiletter, information samt arealer og udstyr til ophold og aktivitet





### Målsætninger:

- De bynære landskaber skal gøres mere tilgængelig for rekreativ udnyttelse.<sup>1</sup>
- Rekreative knudepunkter skal styrke adgangsmulighederne til det åbne land.

### Retningslinjer:

- Eksisterende rekreative knudepunkter i landskabsringen skal synliggøres og opgraderes.
- Etablering af nye rekreative knudepunkter i landskabsringen skal understøtte den rekreative hovedstruktur.
- Etablering af lokale knudepunkter skal skabe bedre adgang mellem byområder og de bynære landskaber.

### Tiltag:

- Udpegning af rekreative knudepunkter i landskabsringen: Friluftsplanden udpeger rekreative knudepunkter i landskabsringen, jævnfør oversigtskortet bilag 1.
- Etablering af rekreative knudepunkter i landskabsringen: Flere af de udpegede knudepunkter er eksisterende velfungerende mødesteder. Andre kræver etablering af en parkeringsplads, opsætning af information m.v. Inden 2017 vil Aarhus Kommune synliggøre knudepunkterne gennem formidling, og gennemføre nødvendige opgraderinger som f.eks. p-plads, information og bord/bænke.
- Understøtte etablering af lokale rekreative knudepunkter: Med afsæt i friluftsplandens idékatalog vil Aarhus Kommune understøtte lokale initiativer til udpegning og etablering af lokale knudepunkter. Fra de lokale knudepunkter kan der etableres afmærkede ruter ud i de bynære landskaber.



1 Videreført fra Kommuneplan 2009



## Adgang fra byen til det åbne land

Borgerne skal have mulighed for et aktivt friluftsliv i det åbne land. Derfor skal der være gode adgangsmuligheder mellem byen og det åbne land.

Gode adgangsmuligheder ad veje og stier er en væsentlig forudsætning for at kunne opleve det åbne land, og for at kunne komme frem til lokaliteter med mulighed for konkrete aktiviteter som sejlads, fiskeri, mountainbikeruter, hundeskove samt natur- og kulturhistorisk interessante lokaliteter

### Friluftsrådets definitioner af stier og ruter

**Stier** er færdselsarealer, der er forbeholdt gående, cyklende, ridende eller andre lette trafikanter. Stier kan være befæstet med forskellige belægninger som for eksempel asfalt, stenmel, grus, sand, flis bark eller slagger.

**Spor** er smalle stier, der tegner sig i landskabet som følge af det slid, som brugen efterlader. Hvis et spor fortrinsvis er etableret til brug for vandrere, kaldes det også en trampesti.

**En rute** er et begreb der anvendes om en strækning mellem to eller flere punkter. Den består ofte af mange stier. Strækningen skal være fysisk afmærket i terrænet for at falde ind under begrebet rute. Hvis strækningen kun er angivet på et kort, eller i en folder, er der mere korrekt at anvende begrebet 'turforslag'.



### Målsætninger:

- Alle kommunens borgere skal have en let adgang til et overskueligt netværk af grønne områder og stisystemer.<sup>2</sup>
- Offentligheden skal sikres adgang til at færdes i områder, der rummer særligt landskabelige kvaliteter.<sup>3</sup>
- De bynære landskaber skal gøres mere tilgængelig for rekreativ udnyttelse.<sup>4</sup>
- Friluftspalten skal skabe friluftsmuligheder så tæt på borgerne som muligt.<sup>5</sup> Aarhus Kommune vil etablere 30 km sti inden udgangen af 2014.<sup>6</sup>

### Retningslinjer:

- Det eksisterende stinet skal udbygges, og der skal skabes nye sammenhænge mellem naturområder, udsigtspunkter o.l.<sup>7</sup>
- Den rekreative hovedstruktur skal understøttes af nye stier på kommunale arealer.
- En sammenhængende rute skal understøtte landskabsringen.
- Veje og stier, der har en rekreativ værdi, skal bibeholdes. Rekreativ værdi kan være såvel den værdi det har, at et borgerne har adgang til at gå i "sløjfer" ud i det åbne land, samt den værdi det har, at en sti har landskabelig eller kulturhistorisk værdi, som f.eks. skolestier, kirkestier m.m.
- Ved nye strækingsanlæg som f.eks. veje, skal der arbejdes for, at rekreativ adgang på tværs af strækingsanlæg sikres.
- Ved planlægning af nye byområder skal der arbejdes for, at rekreative forbindelser ud i de bynære landskaber sikres.

### Tiltag:

- Stikortlægning: En samlet kortlægning af alle stier i Aarhus Kommune er udført i 2010 og har i foråret 2011 været i høring hos fællesrådene. Stikortlægningen har været tilgængelig på hjemmesiden aarhus.dk siden 2011, læs evt. mere i bilag 2. Stikortlægning skal løbende opdateres.
- Stier og rekreative knudepunkter: Idékataloget skal udsendes til fællesråd og gøres tilgængeligt for alle borgere. På den baggrund vil Aarhus Kommune understøtte projekter, der startes op lokalt. Det kan være nye stier og/eller ruter, lokale knudepunkter m.m. Se Idékataloget som er vedlagt som bilag 6.
- Afmærkning og synliggørelse: Aarhus Kommune vil afmærke og synliggøre ruter fra bysamfund til natur- og kultur og rekreative områder i samarbejde med lokale kræfter.
- Samarbejde med nabokommuner: Aarhus Kommune vil tage initiativ til relevant samarbejde med nabokommuner om fælles udnyttelse af rekreative muligheder på tværs af kommunegrænser, lokalt og regionalt.
- Måling af rekreativ færdsel: Målinger i marken på rekreativ færdsel giver viden om den rekreative brug af naturen. Målinger kan danne baggrund for konkrete indsatser bl.a. med det mål at aflaste områder med intensiv rekreativ færdsel. Se evt. bilag 5.

2 Videreført fra Kommuneplan 2009

3 " "

4 " "

5 Videreført fra Planstrategi 2011

6 Videre fra Sundhedspolitikken

7 Videreført fra Kommuneplan 2009

## Adgang til vands

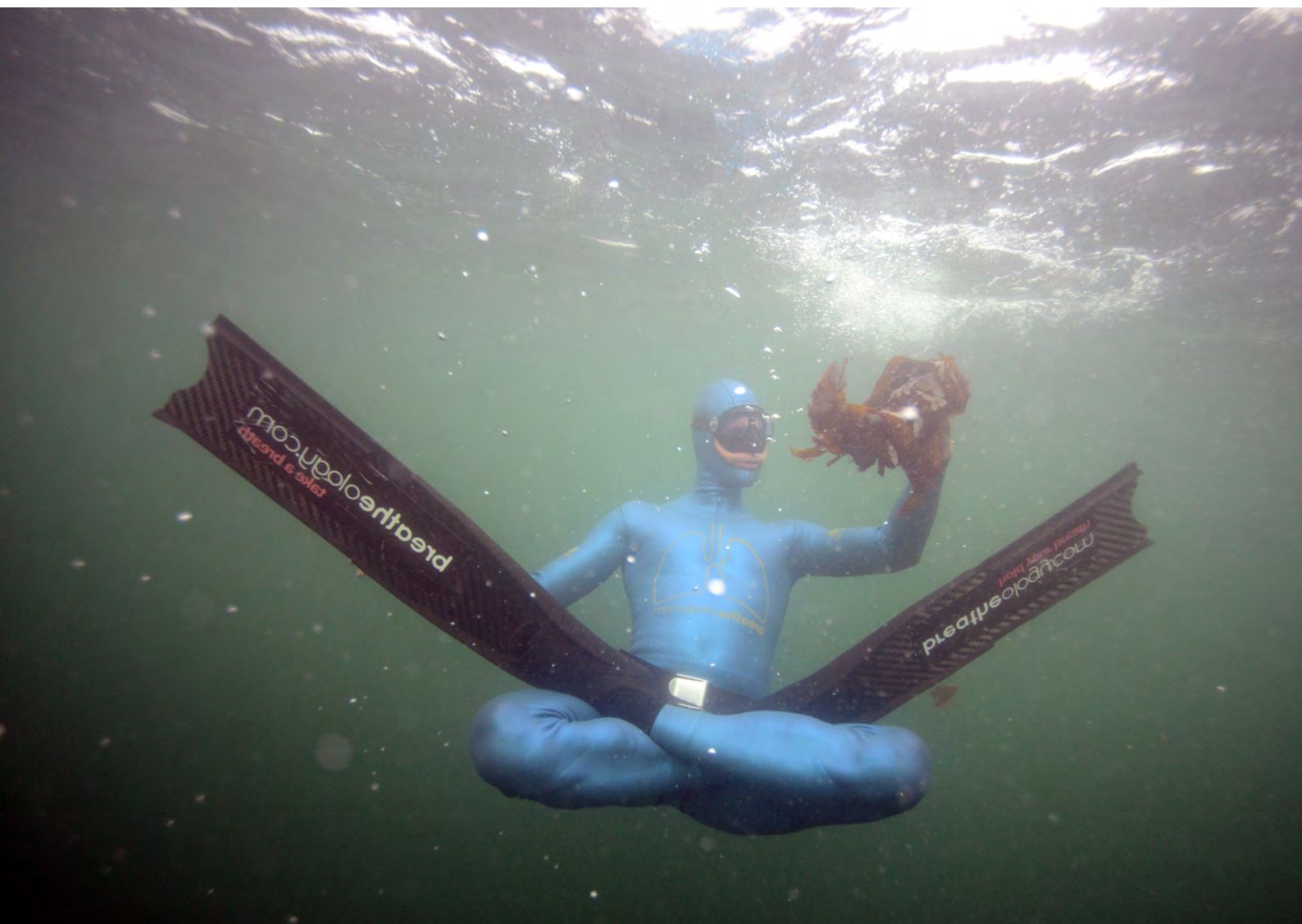
Aarhus Kommune har mange lokaliteter, hvor man må sejle. Der er således gode muligheder for adgang til vands langs kysten, ad åer og på søer.

Mulighederne for at sejle langs stranden eller i søer og åer er for mange en unik måde til at stresses af og opleve naturen helt tæt på. Aarhus Kommune vil sætte fokus på at forbedre og synliggøre mulighederne for sejlads og for adgang til vand. På Aarhus Kommunes hjemmeside kan der læses mere om sejlads:

<http://www.aarhus.dk/da/borger/natur-og-miljoe/Ud-i-naturen/Friluftsliv/Sejlads.aspx>.

Adgangen til vandet giver ud over mulighed for sejlads også muligheder for aktiviteter som fiskeri. Aarhus Kommune rummer et stort uudnyttet potentiale for en bedre udnyttelse af de rekreative værdier, der er forbundet med lystfiskeri ved kommunens vande. På Aarhus Kommunes hjemmeside kan der læses mere om mulighederne for lystfiskeri:

<http://www.aarhus.dk/da/borger/natur-og-miljoe/Ud-i-naturen/Friluftsliv/Lystfiskeri.aspx>





### Målsætninger:

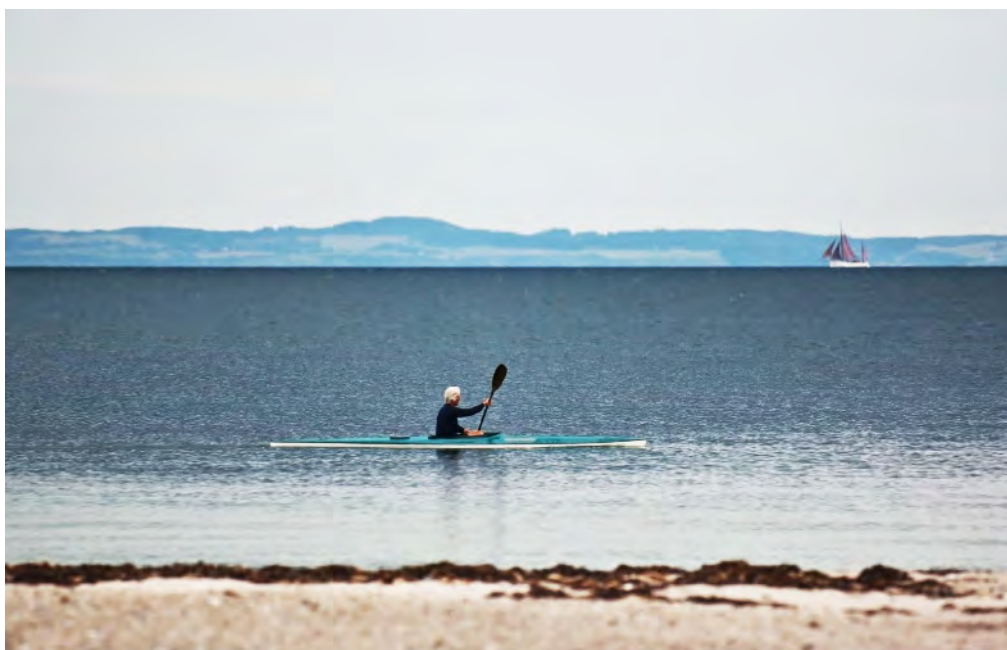
- De bynære landskaber skal gøres mere tilgængelig for rekreativ udnyttelse.<sup>8</sup>
- Borgerne skal sikres mulighed for at sejle på åer og søer under hensyntagen til naturmæssige og vandløbsmæssige forhold.<sup>9</sup>
- Offentlighedens adgang til kysten skal sikres og udbygges.<sup>10</sup>
- Kystvandene langs Aarhus Kommune skal så vidt muligt forbeholdes rekreative anvendelser, der ikke er til væsentlig ulempe for andre og for naturværdierne i kystområderne.<sup>11</sup>

### Retningslinjer:

- Rekreative muligheder på kommunalt ejede jorder, der giver adgang til vand, skal udbygges.
- Formidling af muligheder for adgang til vands skal udbygges.

### Tiltag :

- Kortlægning: Mulighederne for sejlads er kortlagt og har været tilgængelig på hjemmesiden [aarhus.dk](http://aarhus.dk) siden 2009. Kortlægningen opdateres løbende.
- Formidling: Aarhus Kommune vil gøre en ekstra indsats for at formidle de allerede eksisterende muligheder med skiltning i marken og formidling via hjemmesiden.
- Anlæg: Aarhus Kommune vil forbedre adgangen til vands med stier, broer og opholdsområder under nødvendig hensyntagen til natur- og kulturinteresser (herunder varetagelse af interesser i relevant lovgivning).
- Kommunale arealer: Aarhus Kommune vil lave en analyse af, om der er uudnyttede muligheder på kommunens egne arealer, som kan udnyttes under hensyntagen til natur, kultur m.m.




---

8 Videreført fra Kommuneplan 2009.  
 9 “ “  
 10 “ “  
 11 “ “

## Indretninger til friluftsliv

Friluftslivet i det åbne land foregår hovedsageligt til fods og på cykel i naturskønne omgivelser, der ofte er relativt sårbare over for nye anlæg. Derfor skal egentlige indretninger ud over p-pladser, toiletter, borde/bænke og skiltning begrænses og nænsomt indpasses.

I de bynære landskaber kan indretninger til friluftslivet dog medvirke til, at flere borgere får et aktivt friluftsliv. Ligeledes vil visse indretninger kunne understøtte friluftslivet i vinterhalvåret, hvor det er vanskeligere at lokke borgerne ud i naturen. Derfor vil Aarhus Kommune være positivt indstillet over for, at der på robuste lokaliteter etableres indretninger til understøttelse af mødesteder for friluftsliv - bl.a. handicapfaciliteter, undervisningsfaciliteter, fodboldgolf, hundetræning, bålpladser, shelters, skiløjper, redningsposter ved badestrande og bade- og bådebroer.

Det er en forudsætning, at indretninger sker på steder, hvor der kan opnås tilladelse i henhold til gældende lovgivning (herunder planloven, naturbeskyttelsesloven og skovloven) og hvor øvrige hensyn gør det muligt. Aarhus Kommune indgår gerne i indledende vurderinger af konkrete projekters egnethed på en given lokalitet.



### Målsætning:

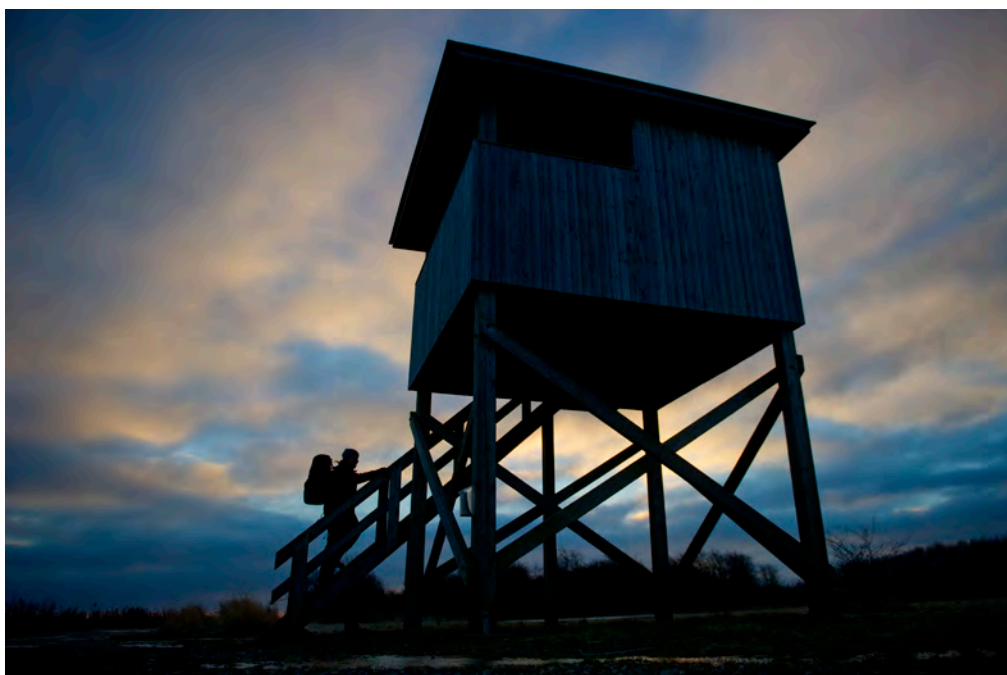
- Indretninger til friluftsliv skal få flere til at dyrke friluftsliv.

### Retningslinjer:

- Indretninger til friluftslivet skal primært ske i de udpegede 1,5 km friluftszoner (undersøgelseszonerne) og i bynære landskabsområder.<sup>12</sup>
- Indretninger til friluftsliv skal ske i robuste områder.
- Tilladelse til indretninger til friluftsliv vil som udgangspunkt være betinget af, at der er tale om simple anlæg. Der kan stilles krav om fjernelsesdeklaration ved endt anvendelse.

### Tiltag:

- Idéplatform: Til projekter, der med frivillig indsats kan iværksættes til udvikling af friluftslivet, vil blive lagt på kommunens hjemmeside til inspiration.





## Nye skov- og naturområder

Etablering af nye skov- og naturområder tilfører eksisterende boligområder og nye byvækstområder væsentlige kvaliteter og medvirker til, at mange flere borgere i Aarhus Kommune får nem adgang til attraktive rekreative områder. Et eksempel på et nyt naturområde er Egå Engsø, som er etableret til regnvandshåndtering.

Skov- og naturområder etableres oftest som tiltag for grundvandsbeskyttelse og som tiltag for klimatilpasning. Ved at tænke friluftslivet ind allerede i planlægningsfasen, kan friluftslivet få tilført væsentlige kvaliteter uden væsentlig merinvestering.

I Aarhus Kommunes Skovrejsningsplan 2009 – 2012 for Aarhus Kommune, er sat mål for rejsning af ny skov. Planen kan ses på kommunens hjemmeside.

Desuden er der med Naturkvalitetsplan 2013-30 opsat mål for etablering af mere natur.



### Målsætninger:

- Skovarealet i Aarhus Kommune skal øges.<sup>13</sup>
- Nye skove skal ligge bynært og bidrage til at beskytte grundvandsressourcerne.<sup>14</sup>
- Omfanget af arealer med vådområder i Aarhus Kommune skal øges, og det skal tilstræbes, at områderne indgår i sammenhæng med såvel bymæssig bebyggelse som eksisterende vandløb og lavbundsarealer.<sup>15</sup>

### Retningslinjer:

- Adgangen til det åbne land skal forbedres ved udlæg af nye skov- og naturområder.<sup>16</sup>
- Nye skov- og naturområder skal gøres attraktive ved rekreative indretninger som stier, opholdsarealer, shelterspladser, parkeringspladser m.v. under hensyn til områdets robusthed.
- Nye naturområder skal kobles rekreativt sammen med den øvrige rekreative hovedstruktur, sturutenettet og til nærliggende bysamfund.

### Tiltag:

- Robusthed: Robuste nye offentligt ejede skov- og naturområder skal vurderes i forhold til muligheden for, at de kan indrettes, så de kan aflaste sårbare eller rekreativt belastede skov- og naturområder.



13 Videreført fra Kommuneplan 2009.

14 “ “

15 “ “

16 “ “



## Friluftsmuligheder på kommunale arealer

Friluftsmuligheder på kommunalt ejede arealer er oplagt som fokusområde i forbindelse med opfyldelse af kommuneplanens målsætninger for den rekreative hovedstruktur.

Kommunalt ejede arealer benyttes i vid udstrækning til rekreative formål. De store kommunale skove og parker administreres efter "Skovudviklingsplan 2010-2020" og "Parkprogrammet", som har stort fokus på rekreative faciliteter og vedligeholdelsen heraf. Planerne kan ses på Aarhus Kommunes hjemmeside.

På andre kommunalt ejede arealer er der potentiale for bedre udnyttelse af de rekreative muligheder. Aarhus Kommune ejer arealer i kortere og længere perioder. Arealerne opkøbes typisk til konkrete projekter som byudvikling og skovrejsning. Disse arealer skal vurderes med hensyn til rekreative muligheder inden evt. afhændelse, f.eks. etablering af en gennemgående sti, en parkeringsplads eller andet, der understøtter den rekreative hovedstruktur.





### Målsætning:

- Friluftslivet skal styrkes på de offentligt ejede arealer. De offentligt ejede arealer skal være grundelementet for at styrke den rekreative hovedstruktur.

### Retningslinje:

- Inden der afhændes kommunalt ejede arealer, skal disse vurderes ift. kommuneplanens og frilftsplanens mål om etablering af stier eller andre rekreative indretninger.

### Tiltag:

- Fokus på kommunalt ejede arealer: Aarhus Kommune vil foretage en årlig gennemgang af kommunale arealer for at vurdere, om arealerne kan være med til at opfylde målsætninger om friluftsliv.
- Formidling: Aarhus Kommune vil fortsat udvikle formidlingen af allerede eksisterende muligheder for friluftsliv på kommunale arealer f.eks. formidlingsmuligheder via smartphones m.m.

### Med FriluftslivAarhus.dk og aarhus.dk kan borgerne få svar på:

- Hvor må vi slippe hunden løs?
- Hvor må jeg fiske?
- Hvor må jeg sejle?
- Hvor kan jeg bade og hvordan er badevandskvaliteten?
- Hvor kan vi mødes?
- Hvor kan vi tænde bål?
- Hvor kan vi sove?
- Og hvordan kommer vi derhen?
- Og meget meget mere....

### Skovudviklingsplan 2010-2020 sikrer bl.a.:



- Plads til gode stiforløb under hensyn til skov og natur
- Fremme af brug af knap så kendte skove som fx Mollerup Skov.
- Tillader arrangementer især i de nyere skove.
- Gør skoven spændende ved fx løberuter, bålpladser, lysninger.
- Øger fokus på naturværdierne
- Årlig kontrol ifm. FSC- og PEFC-skovcertificeringen.
- Plan for udvikling og vedligeholdelse af rekreative faciliteter.

## Formidling

Formidling er hele grundlaget for, at borgerne kan opnå viden om mulighederne for friluftsliv. Formidling sker primært på kommunens hjemmeside. En del sker også via skiltning i marken på udvalgte lokaliteter. Informationer på hjemmesiden gør Aarhus Kommune løbende mere tilgængelige med digitale løsninger som f.eks. QR - koder.

Aarhus Kommunes hjemmeside er det bærende element for formidlingen. Med FriluftslivAarhus.dk er der lavet et supplement til hjemmesiden, som gør det nemmere for borgerne at få overblik over mulighederne for friluftsliv. Se evt. bilag 4.



## Målsætning:

- Formidling skal øge kendskabet til muligheder for friluftsliv for alle kommunens borgere.
- Kendskabet til mulighederne for friluftsliv i robuste områder skal øges, herunder særligt mulighederne på kommunalt ejede arealer.

## Retningslinjer:

- Eksisterende og nye friluftstilbud skal synliggøres og formidles. <sup>17</sup>

## Tiltag:

- **Formidling:** Aarhus Kommune vil synliggøre og formidle friluftstilbud via kommunens friluftsportale FriluftslivAarhus.dk. Portalen opdateres og udbygges løbende.
- **Ruter:** Aarhus Kommune vil frem til 2017 etablere min. 20 afmærkede ruter. Ruterne kan være afmærkede ruter fra bysamfund til naturområder, afmærkede rekreative cykelruter, lokale løberuter m.m.

# Stilling - Solbjerg Sø





**HER ER DU**

**Fakta om Stilling-Solbjerg sø:**  
 7 km lang  
 366 ha stor  
 19 m dyb  
 Gennemsnitsdybde: 7,97 m  
 Oplandsareal: 50 km<sup>2</sup>  
 Stilling - Solbjerg sø har via Aarhus Å forbindelse med Årslev Engsø og Brabrand Sø. Vandet føres herfra videre til Aarhus Bugt.



Illustration: Gjære Galen

**Ture i området**  
 Aarhus Kommune ejer en stor del af arealerne langs bredden på begge sider af informationskiltet her hvor du står. Ved at følge stierne er der gode muligheder for at lave små vandreture rundt i området.  
 Følg du stien nordpå mod Gammel Solbjerg, kommer du forbi et næs, hvor der tidligere har ligget en kirke. Moesgård Museum har ved flere lejligheder foretaget udgravninger af kirkestenen. De ældste rester af kirken er dateret helt tilbage til 1100-tallet. Et sagn fortæller, at Solbjerg Sø oprindeligt er dannet af en trolde, der ville ødelægge kirken.  
 Følg du stien sydpå, er der via Fastrupvej mulighed for at komme til en nuværende kirke i Vitved. Stien går fra søbredden og op ad en stejl bakke mod byen Fastrup. Herfra er der mod nord en meget flot udsigt over den østligste del af Solbjerg Sø.

**SIGNATURFORKLARING:**  
 Mulighed for Bælt  
 QR grønne områder  
 QR grå områder



Bogmærket © Teknik og Miljø Informationscenter 2011



Illustration: Gjære Galen

**Vandremuslingen - en invasiv art**  
 Vandremuslingen er meget effektiv til at filtrere vandet for små planktonalger, som den lever af. Store forekomster af vandremuslinger kan filtrere vandet så grundigt, at det tydeligt giver en øget sigtbarhed. Dette er også konstateret her i Solbjerg Sø.  
 Arten har en stor evne til at formere sig. I forsommeren gyder de voksne muslinger deres æg og sæd i vandet. Efter befrugtningen er larverne fritsvømmende et par uger, hvorefter de hæfter sig fast til et underlag og bliver til små nye vandremuslinger.  
 De små muslinger spredes let med fugle, både og fiskeredskeer fra sø til sø, lige som larverne kan bevæge sig nedstrøms med æerne. Vandremuslingen vil således sandsynligvis hurtigt via Aarhus Å brede sig til Årslev Engsø og Brabrand Sø.

**Sejlads uden motor**  
 Sejlads er tilladt i Stilling-Solbjerg Sø med robåde, kajbåde, kajaker, kanoer og lignende småfartøjer uden motor. Du kan læse mere om bestemmelserne for sejlads i Aarhus Kommune på kommunens hjemmeside.

Der er mulighed for at sætte kano/kajak her fra søbredden ved P-pladsen ved Gammel Horsensvej.

Fiskeri er tilladt på Aarhus Kommunes arealer, se oversigtskort med gul skravering.

Hvis du kan scanne QR koder med din mobiltelefon, kan du hente flere digitale informationer her:





Joker: Aarhus Kommune    sejladsbestemmelser i Aarhus Kommune    vandremuslingen

**For yderligere information og kontakt:**    **NATUR OG MILJØ**  
[www.naturogmiljoe.dk](http://www.naturogmiljoe.dk)



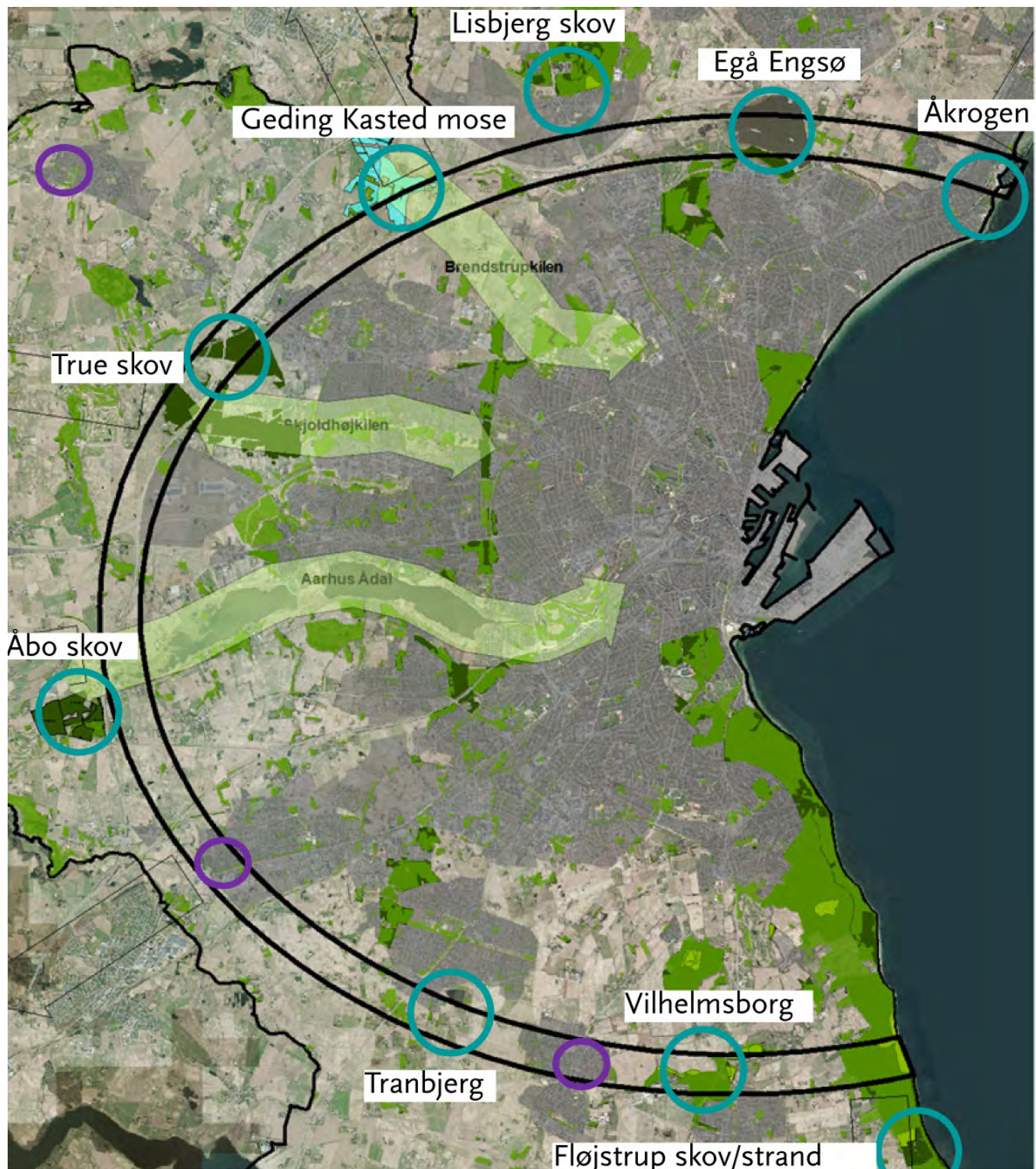
## Bilagsoversigt



1. Landskabsringen
2. Stier:
  - Oversigt over stityper i det åbne land
  - Sti-kortlægning
3. Høring af fællesråd om friluftsliv, forår 2011
4. Formidling
5. Målinger på rekreativ færdsel
6. Idékatalog (vedlagt særskilt)



## Bilag 1

## Landskabsringen og rekreative knudepunkter/mødesteder



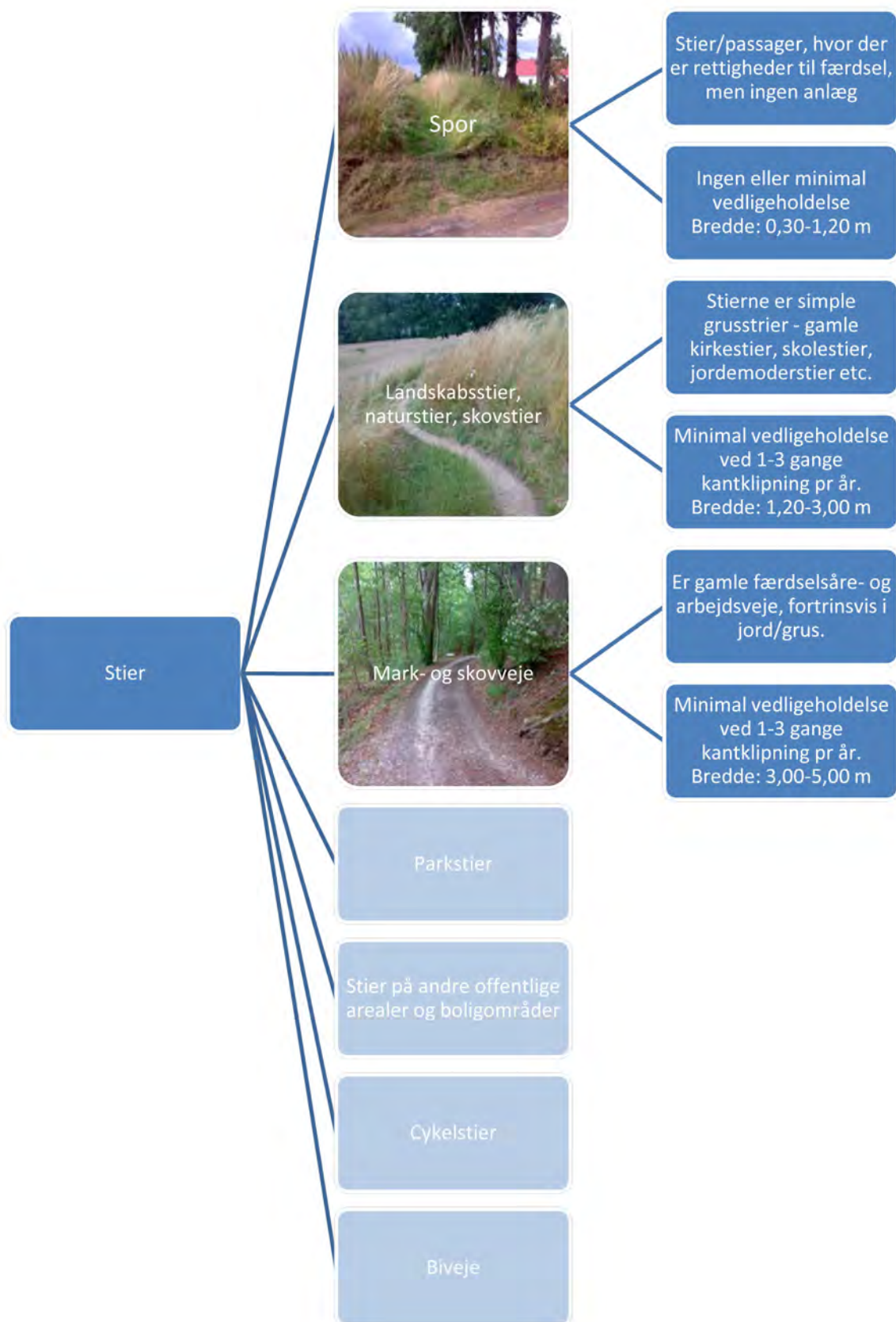
-  Udpegede rekreative knudepunkter i landskabsringen
-  Eksempler på lokale rekreative knudepunkter.

Figur 6:

Udpegede knudepunkter i landskabsringen samt eksempler på lokale knudepunkter

## Bilag 2

## Stier - Oversigt over typer af stier





## Sti-kortlægning

Stier er helt afgørende for muligheden for at færdes i de bynære landskaber og videre ud i det åbne land. Kortlægning af eksisterende stier i kommunen er derfor grundlæggende for både formidling af mulighederne for at færdes samt for at finde frem til oplagte forbedringstiltag.

For at synliggøre mulighederne for adgang i det åbne land og for at få et godt arbejdsredskab ved planlægning af nye stier, har Aarhus Kommune lavet en samlet bejdsredskab ved planlægning af nye stier, har Aarhus Kommune lavet en samlet kortlægning af tilgængelige stier, markveje og lokalveje. Stikortlægningen er foretaget ud fra eksisterende tilgængelige data om stier samt ud fra kortmateriale og luftfotos.

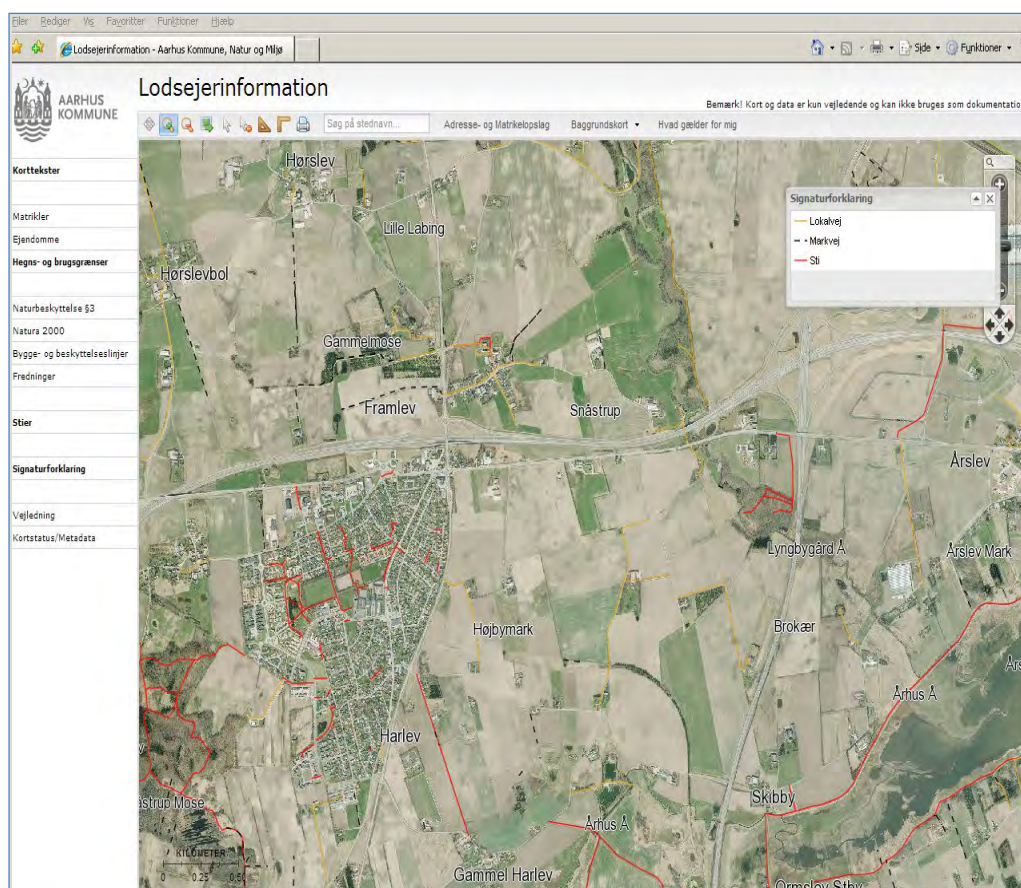
Stikortlægningen er kvalitetssikret bl.a. ved høring i fællesrådene. Stikortlægningen har været tilgængelig via kommunens hjemmeside siden efteråret 2011.

Kortlægningen kan anvendes af fællesråd, stilaug og andre der ønsker at planlægge nye ruter ad eksisterende stier og veje.

Kortlægningen kan også benyttes til at finde såkaldte "missing links" – steder hvor man med etablering af et kortere nyt stiforløb, får adgang til f.eks. flotte udsigtpunkter eller skaber let adgang til andre sammenhængende stiforløb.

Kortlægningen findes på kommunens hjemmeside under linket "Stier på kort":

<http://www.aarhus.dk/da/borger/natur-og-miljoe/Ud-i-naturen/Stier-og-ruter.aspx>.



Eksempel fra sti-kortlægningen:

## Bilag 3

### Høring af fællesråd om friluftsliv, forår 2011

I foråret 2011 udsendte Natur og Miljø høring om stikortlægningen til samtlige fællesråd i Aarhus Kommune. Sammen med materialet om kortlægning stillede vi en række spørgsmål til fællesrådene, for at belyse lokale opmærksomhedspunkter ift. friluftslivet. Spørgsmålene lød:

- Er der særligt populære stiforløb og ruter i lokalområdet, som kan fortjene større opmærksomhed?
- Er der oversete grønne områder, som bør gøres mere tilgængelige?
- Er der kulturhistoriske elementer, som fortjener, at blive omtalt?
- Er der andre tiltag, som kan forbedre friluftslivet i jeres lokalområde?

Svarene vi fik ind fra fællesrådene er kort refereret i nedenstående skema.

FÆLLESRÅDET	FORSLAG	BEMÆRKNINGER
1 Kolt- Hasselager Fællesråd v/ Kurt Lauridsen	Projekt Nørholm Skov med skovsti langs Århus Å under Århus syd Motorvejen og Østjyske Motorvej	Vil skabe en god og sikker rekreativ forbindelse fra bysamfundet Kolt Hasselager til naturområderne ved Pindsmølle og børnenes hus –"Bøgely" ved Edslev. Kunne også blive en trafiksikere skolevej for børn i Edslev.
	Sti langs Buggegårdsvej til Ormslevvej	Vil give bysamfundet Kolt- Hasselager en god og sikker forbindelse til naturområderne og det rekreative stisystem ved Årslev Eng sø.
	Bedre adgangsmuligheder fra ældreboliger ved Bavnebakken	Generelt er det svært at manøvrere rollator på en sti med store sten.
	Forbindelsesveje til stisystemet på tidligere losseplads Pindsmølle	Lossepladsen er ikke tilgængelig i øjeblikket.
2 Hjortshøj Landsbyforum v/ Formand Rasmus Ejrnæs	Realisering af flere spor i nærområdet Hjortshøj og forbindelse langs Grenåbanen til nye skovområder ved Skødstrup samt forbindelse fra nord til syd til Virup Skov.	Kontakt med lodsejere pågår.





<p>3 Harlev Fællesråd v/ Ejgil Rahbek</p>	<p>Bedre standard på gl. kirkesti mellem Harlev og Gl. Harlev så den kan benyttes med cykel af skolebørn som skolesti og øvrige cyklister.</p>	<p>Stien ønskes opgraderet til cykelegnet, så cyklister kan undgå den befærde vej mellem Gl. Harlev og Harlev.</p>
	<p>Eksisterende sti, der er en del af den nedlagte Hammelbanes oprindelig forløb ønskes forbedret/ omlagt. Stien er den hurtigste og nemmeste adgangsmulighed for Harlev bysamfund til Lillering Skov.</p>	<p>Stien er der, men anvendes af store tunge landbrugsmaskiner, hvilket gør stien ufremkommelig for gående og cyklende.</p>
<p>4 Fællesrådet Tilst, True og Skjoldhøj v/ Formand for True Beboerforening Bent Danielsen</p>	<p>Stiforbindelse jf. LP nr. 379 fra Trueholmvej i True til Anelystparken er aldrig etableret.</p>	<p>Ønskes pga. af stærk trafik på Anelystvej.</p>
	<p>Stiforbindelse fra Trueholmvej til eksisterende sti til Grydhøjparken.</p>	
<p>5 Trige-Ølsted Fællesråd v/ Henny Hansen</p>	<p>Ønsker gl. kirkesti fra Trige Kirke til Pannerup genoprettet (sti nr. 4132 iht. stifortegnelse).</p>	
	<p>Sti fra Lergravvej til Randersvej er meget tilgroet og svær fremkommelig. Stien ønskes reetableret frem til Erbækvej og videre om muligt.</p>	
	<p>Sti fra Gartnerparken og Holmkærvej er eksisterende men overgroet.</p>	
	<p>Oppløjet vej fra Lergravvej til Hæstvej ønskes genoprettet.</p>	
<p>6 Beder-Malling-Ajstrup fællesråd v/ Morten Sejersen</p>	<p>Vil vende tilbage med konstruktiv dialog når det udsendte grundlagsmateriale er bearbejdet og mere overskueligt.</p>	

## Bilag 4

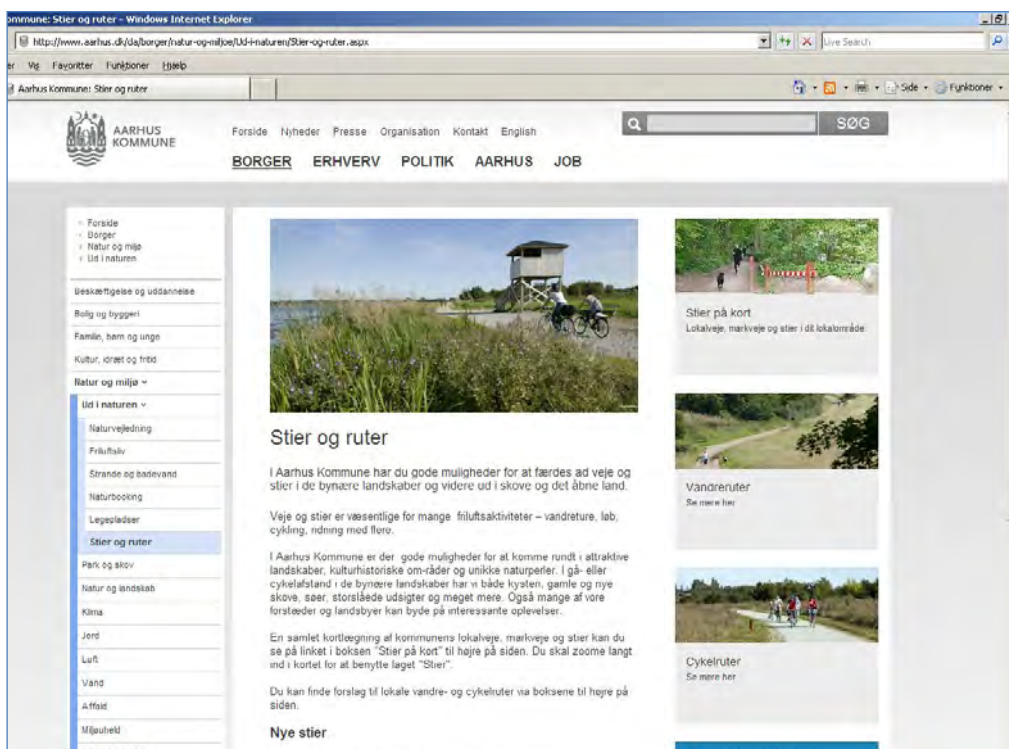
### Formidling

Fortsat fokus på formidling på både Århus Kommunes hjemmeside Aarhus.dk og bookingportalen FriluftslivAarhus.dk, vurderes som væsentligt for at borgernes skal få kendskab til mulighederne for friluftsliv.

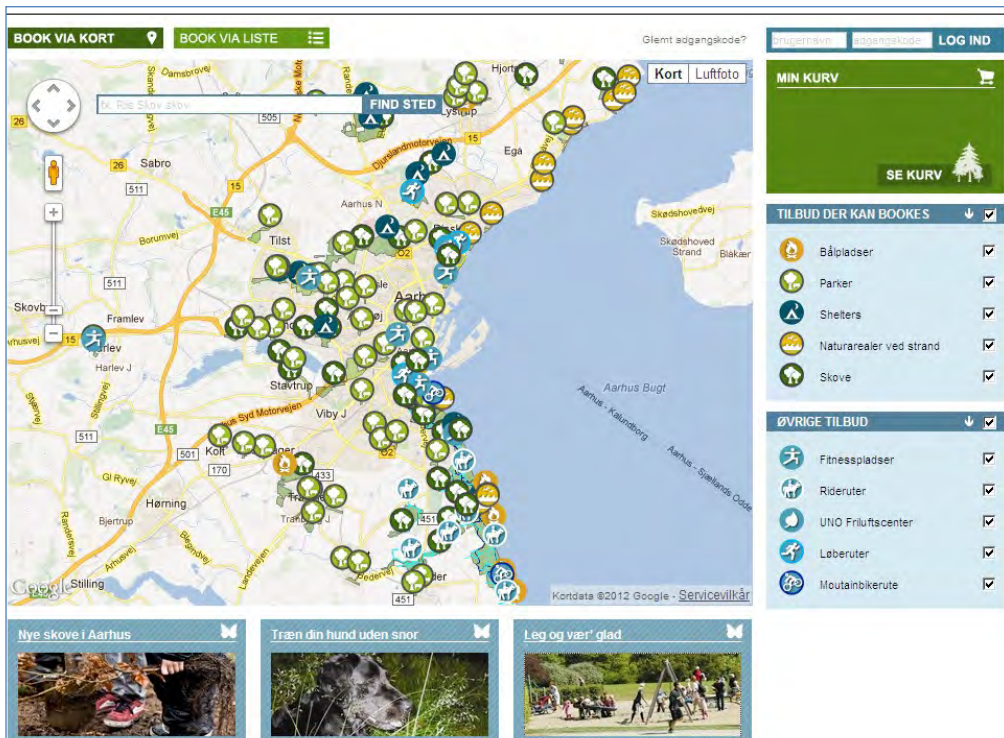
På Aarhus Kommunes hjemmeside findes oplysninger om eksisterende vandreruter, cykelruter og udlagte "Spor i landskabet". Du kan også finde frem til hundeskove, ride-ruter, mountainbikeruter m.m.

Ligeledes kan du på hjemmesiden finde frem til de politikker, der ligger som baggrund for det arbejde, der udføres i forhold til friluftslivet. Der er også links til relevant lovgivning, vejledninger m.m.

På hjemmesiden findes også relevante nyheder om friluftsliv m.m. På følgende link kommer du til siden "Ud i naturen": <http://www.aarhus.dk/da/borger/natur-og-miljoe/Ud-i-naturen.aspx>, hvorfra man kan finde oplysninger om bl.a. badevand, stier og ruter. Du kan også finde links til den nye friluftsportal FriluftslivAarhus.dk, som er et supplement til hjemmesiden, der gør det nemt at få overblik over friluftsmulighederne og planlægge en tur ud i naturen.



Skærmsprint fra kommunens hjemmeside aarhus.dk



Skærmprent fra Aarhus Kommunes bookingportal FriluftslivAarhus.dk

Informationer på hjemmesiden gør Aarhus Kommune løbende mere tilgængelige med digitale løsninger. Med f. eks. QR - koder kan publikum guides og få oplysninger om natur og kultur, mens de færdes i naturen.



QR - kode som supplement til det traditionelle "hund i snor" - skilt. så publikum kan hente oplysninger om, hvorfor det er vigtigt at hunden holdes i snor.



## Bilag 5

### Målinger på rekreativ færdsel

Målinger på rekreativ færdsel kan benyttes til at målrette indsatsen for friluftslivet. Ved at kende til den konkrete brug af et område, kan effekten af tiltag for friluftslivet over en årrække vurderes.

- Kan man flytte noget af den rekreative færdsel fra nogle af de mest benyttede områder til nye naturområder ved f.eks. at tilbyde faciliteter og rekreative udfordringer i de nye naturområder?
- Kan man øge færdsel i de mindst benyttede område ved simpelthen at øge kendskabet til områderne?
- De og mange andre spørgsmål, kan man få svar på, hvis målinger på udvalgte lokaliteter foretages over en årrække.

Nedenfor er vist et eksempel på kortlægning af rekreativ færdsel foretaget i sommeren 2012. Der er gennemført en registrering af benyttelsen på 12 udvalgte stationer langs kysten og ved Egå og Aarhus Å i tidsrummet fra 2. juni til 19. august. Det har bl.a. været formålet med undersøgelsen, at få en faktisk viden om benyttelsen af kommunens hovedstrøg langs kysten og i Aarhus Å-dalen.

Cirklerne på hver lokalitet viser henholdsvis de gennemsnitlige tal for de daglige optællinger af antal rekreative brugere (de små cirkler) og den maksimale måling af antal rekreative brugere (de store cirkler) foretaget for et døgn i perioden 2. juni 2012 til 19. august 2012.

Rekreative brugere omfatter: gående, løbende, hundeluffere, cyklister/mountainbikere og ryttere). Da opmålingerne er foretaget pr. brugergrupper, vil man også kunne lave tilsvarende kort kun omfattende f.eks. løbende eller ryttere.





