



Lokalplanlægning og VVM
Karen Blixens Boulevard 7, 8220 Brabrand

Vejanlæg og Bydesign
Aarhus Kommune
Karen Blixens Boulevard 7,
8220 Brabrand

Att. anlaeg@mtm.aarhus.dk; thca@aarhus.dk

23. november 2022
Side 1 af 17

Afgørelse om at udvidelse af to delstrækninger af Torshøjvej, ikke er omfattet af krav om miljøvurdering og tilladelse efter miljøvurderingsloven

Rambøll har på vegne af Vejanlæg og Bydesign, Aarhus Kommune (herefter omtalt som bygherre) indgivet en ansøgning til Lokalplanlægning og VVM, Aarhus Kommune (herefter omtalt som Aarhus Kommune). Ansøgningen omfatter udvidelse af Torshøjvej mellem Hovedvejen og Aarhus Motorvej Syd, flytning af en stiunderføring, et regnvandsbassin samt restaurering af Gungdy Bæk på en delstrækning.



Figur 1: Oversigtskort med markering af projektområdet

Nærværende afgørelse berører matriklerne:

- 2a og 13 Bering By, Kolt,
- 7000v, 7000f, 36 Edslev By, Kolt,
- 5lø og 4b Kolt By, Kolt

Beskrivelse af det overordnede projekt

Giber Ringvej udgør sammen med Østjyske Motorvej (E45) og Djurslandmotorvejen en del af en ny overordnet ringvejsforbindelse rundt om Aarhus, som skal medvirke til at aflaste det øvrige overordnede vejnet og vil blive en vigtig del af betjeningen af fremtidige byvækstområder i den sydlige del af kommunen. Torshøjvej udgør Giber Ringvejs nordlige tilslutning inden adgang til motorvejen. Torshøjvej er på nuværende tidspunkt 2-sporet og er en flaskehals for trafikken rundt om Aarhus.

TEKNIK OG MILJØ

Plan
Aarhus Kommune

Lokalplanlægning og VVM
Karen Blixens Boulevard 7
8220 Brabrand

Direkte telefon: 29 20 86 98

Direkte e-mail:
hkj@aarhus.dk

Sag: GEO-2022-502517
Sagsbehandler:
Hanne Kaagaard Jensen

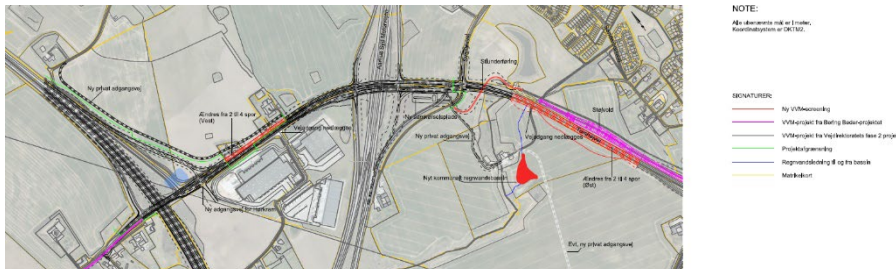


Udbygningen af Torshøjvej omfatter:

- Ombygning af tilslutningsanlæg 1 (Hasselager Vest) ved Aarhus Syd motorvejen og Tilslutningsanlæg 50 (Hørning) udføres af Vejdirektoratet. I forhold til VVM er dette projekt en del af Vejdirektoratets Fase 2 projekt for "Udbygning af E45 fra Aarhus S til Aarhus N" og indebærer også ombygning af dele af Torshøjvej og etablering af regnvandsbassin-er.
- Giber Ringvej, som er under udførelse. Aarhus Kommune meddelte den 12. oktober 2018 VVM-tilladelse¹ til at etablere Giber Ringvej med en linjeføring A, som beskrevet i "VVM-redegørelse for Bering-Beder vejen". Linjeføring A forløber fra Oddervej til E45 og omfatter dermed også denne del af Torshøjvej.
- Udvidelse af Torshøjvej på to mindre delstrækninger fra to til fire spor, hvor enten ovennævnte anlægslov eller VVM-tilladelse ikke medtager en udbygning af vejanlægget. De berørte strækninger fremgår af figur 2.

23. november 2022

Side 2 af 17



Figur 2: De samlede anlægsændringer ifm. udbygning af Torshøjvej, som enten er omfattet af Vejdirektoratets tilladelser eller Aarhus Kommunes tilladelser.

Denne screeningsafgørelse omfatter følgende projektændringer ift. "VVM-tilladelse til Bering-Beder vejen":

- Flytning af en stiunderføring 120 meter mod vest for at skabe en sammenhæng mellem projekterne omkring Torshøjvej, hvormed indgrebet i det § 3 beskyttede overdrev øst for Gungdy Bæk mindskes.
- Udvidelse af Torshøjvej fra to til fire spor på en strækning på 500 m i den sydvestlige del af Torshøjvej fra Hovedvejen til projektgrænsen sydvest for det § 3 beskyttede overdrev. Den eksisterende kørebanelkant mod øst fastholdes. Mod vest vil vejen blive udvidet med to spor, og et skråningsanlæg. Skråningen etableres med anlæg 10, og vil kunne fungere som landbrugsjord efterfølgende. Muld fra landbrugsjorden afrømmes og udlægges øverst på den nye skråning. Muld rømmes fra rabatter og bortskaffes. Skråningen bliver op til 30 meter bred. Samlet får den en kronebredde på

¹ [VVM-tilladelse Bering-Beder Vejen \(aarhus.dk\)](https://aarhus.dk)

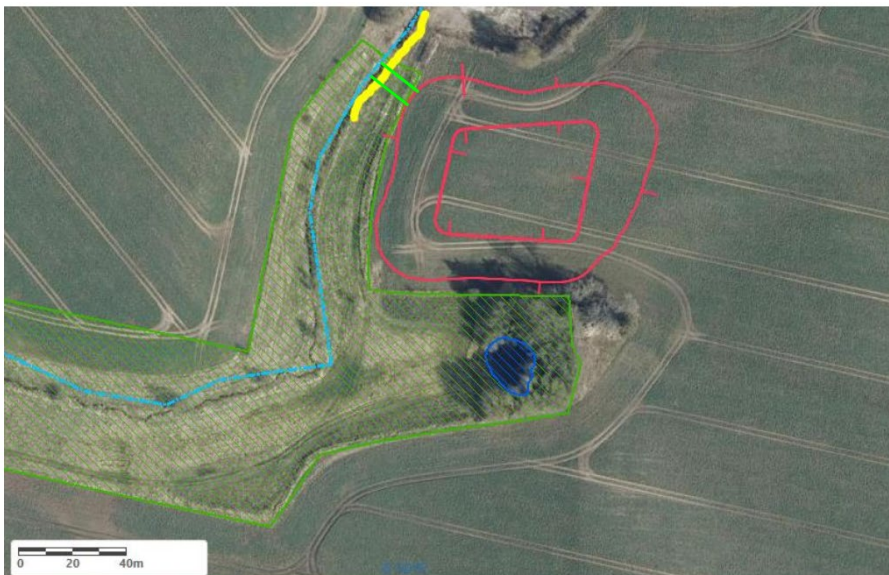


23. november 2022
Side 3 af 17

22,2 meter. Afvandingen langs vejen foregår ved kantopsamling, vha. hovedledning til bassin.

Den eksisterende vej ligger på størstedelen af strækningen på en dæmning, og vejudvidelsen vil derfor også blive etableret med påfyldning. Der påfyldes omkring 3 meter det laveste sted i det nuværende terræn. der anvendes omkring 7.130 m³ jord til fra nærområdet.

- Afledning til et regnvandsbassin med 1.966 m³ stuvningsvolumen, som etableres på matr. 13 Bering By, Kolt med udledning til Gungdy Bæk på 0,8 l/s.
- Restaurering af 550 m af Gungdy Bæk for at sikre en robust vandløbsstrækning ifm. udledning fra regnvandsbassinet.



Figur 3: Præcisering af regnvandsbassin, som i forhold til udløbet, udføres op ad den eksisterende markoverkørsel og dermed er en præcisering af "Ansøgning vedr. Gungdy Bæk og omkringliggende eng". Regnvand udledes til Gungdy Bæk den grønne markering.

Miljøvurderingsloven

Aarhus Kommune vurderer, at projektet er omfattet af følgende punkt i miljøvurderingslovens², bilag 2:

- *10 g) Dæmninger og andre anlæg til opstuvning eller varig oplagring af vand (projekter som ikke er omfattet af bilag 1)*

² Lovbekendtgørelse nr. 1976 af 27/10/2021 om miljøvurdering af planer og programmer og af konkrete projekter (VVM)



23. november 2022
Side 4 af 17

- 10 f) *Anlæg af vandveje, som ikke er omfattet af bilag 1, kanalbygning og regulering af vandløb*
- 13 a) *”Ændringer eller udvidelser af projektet i bilag 1 eller nærværende bilag, som allerede er godkendt, er udført eller er ved at blive udført, når de kan have væsentlige skadelige indvirkninger på miljøet (ændring eller udvidelse, som ikke er omfattet af bilag 1)”*

Punkt 13 a) begrundes i, at hovedprojektet er et infrastrukturanlæg omfattet af bilag 2 punkt 10 e) *”Bygning af veje, havne og havneanlæg, herunder fiskerihavne (projekter, som ikke er omfattet af bilag 1)”*, hvortil der for den samlede strækning er meddelt tilladelse til udvidelse af delstrækninger af Torshøjvej via VVM-tilladelse for Bering-Beder vejen i 2018.

Det er Aarhus Kommunes opfattelse, at den ansøgte udvidelse af vejanlægget ikke er miljøvurderet, som en del af Bering-Beder vejen og derfor skal betragtes som ændringer af det allerede godkendte projekt.

Aarhus Kommune skal som kompetent myndighed i henhold til miljøvurderingslovens § 17, stk. 1, vurdere om projektet er omfattet af krav om miljøvurdering og tilladelse.

I nærværende afgørelse, hvor bygherre er en intern afdeling i Aarhus Kommune, er myndighedsinhabiliteten håndteret ved at myndigheden og bygherren er organiseret i to sideordnede Områder i Teknik og Miljø med hver deres ledelse.

Afgørelse

Aarhus Kommune finder, at det ansøgte projekt ikke er omfattet af krav om miljøvurdering og tilladelse, jf. miljøvurderingslovens § 21. Projektet kan således gennemføres uden udarbejdelse af en miljøkonsekvensrapport og uden kommunens tilladelse efter miljøvurderingsloven, jf. lovens § 15.

Aarhus Kommunes afgørelse er foretaget på baggrund af ansøgers oplysninger i det indsendte ansøgningsskema, ansøgers supplerende oplysninger om projektet samt de modtagne høringssvar.

Afgørelsen om, at projektet ikke skal miljøkonsekvensvurderes, begrundes med, at projektet efter en vurdering af kriterierne i lovens bilag 6 ikke antages at kunne påvirke miljøet væsentligt, herunder ikke i væsentligt omfang at kunne medføre forurening, støjgener, eller påvirke landskabelige, kulturhistoriske og naturmæssige værdier.



23. november 2022
Side 5 af 17

Aarhus Kommune har ved afgørelsen lagt særlig vægt på, at det ansøgte projekt indgår i den samlede udbygning af Torshøjvej ifm. udbygningen af Giber Ringvej og Vejdirektoratets udbygning af tilslutningsanlæggene til Aarhus Syd Motorvejen og E45, som allerede er miljøvurderet og at det ansøgte projekt, ikke i væsentlig grad påvirker:

- Udpegningsgrundlaget for Natura 2000-område, bilag IV-arter eller arealer omfattet af naturbeskyttelseslovens § 3 eller forhindrer målopfyldelse af Gungdy Bæk.
- Landskabet set ud fra et historisk, kulturelt og æstetisk synspunkt eller
- Befolkningen i nærområdet.

Aarhus Kommune uddybende bemærkninger til vurderingen fremgår af efterfølgende screeningsnotat.

Afgørelsen bortfalder, hvis den ikke er udnyttet, inden tre år efter den er meddelt, eller ikke har været udnyttet i tre på hinanden følgende år, jf. miljøvurderingslovens § 39.

Høring af berørte myndigheder og parter

Aarhus Kommune har i forbindelse med udarbejdelsen af afgørelsen udpeget og hørt berørte parter og myndigheder, jf. miljøvurderingslovens §35, stk. 1, nr. 1.

Aarhus Kommune har udpeget og hørt følgende berørte myndigheder:

- Moesgaard Museum,
- Vejdirektoratet

Der er endvidere foretaget høring af følgende evt. parter, der efter kommunens vurdering kan have væsentlig, individuel interesse i sagens udfald.

Ejeren/ejerne af

- 36 Edslev By, Kolt
- 4b og 5lø Kolt By, Kolt
- 2a og 13 Bering By, Kolt

Ejeren af matrikel 13Bering By, Kolt er højt to gange, da projektet i mellemperioden er ændret ift. placering af regnvandsbassin og restaurering af Gungdy Bæk.

Der er vurderet partsstatus, da ejendommene grænser op til projektområdet og/eller afgiver jord til projektet.



Herudover er ansøger og dennes rådgiver blevet hørt.

23. november 2022
Side 6 af 17

Aarhus Kommune har i forbindelse med høringerne modtaget bemærkninger fra:

Vejdirektoratet (VD), som vurderer, at der er en god sammenhæng mellem de 2 projekter, idet det er VD, der har projekteret udvidelsen af Torshøjvej fra øst for Gungdy Bæk og til vest for motorvej E45. Vejdirektoratet har fremsendt myndighedsansøgning vedr. regnvandsbassinet til Aarhus Kommune.

VD har den 3. november 2022 oplyst, at udvidelse af vejstykket mellem E45 og Aarhus Syd Motorvejen ikke skal indgå i Aarhus Kommunes afgørelse, da den er omfattet af de udvidelser der indgår i anlægsloven.

Moesgaard Museum, som anbefaler, at der foretages en arkæologisk forundersøgelse af de berørte arealer. Dette anbefales, fordi bygherre hermed kan minimere risikoen for forsinkelser som følge af arkæologiske fund under anlægsarbejdet.

Bidraget fra Vejdirektoratet har givet anledning til, at den del af ansøgningen som omhandler vejstykket mellem E45 og Aarhus Syd Motorvejen, er taget ud af afgørelsen.

Anden lovgivning

Aarhus Kommune gør opmærksom på, at der med afgørelsen om, at der ikke er krav om miljøvurdering og tilladelse efter miljøvurderingsloven, ikke er taget stilling til evt. andre nødvendige tilladelser, som eksempelvis tilladelse efter miljøbeskyttelsesloven og planloven.

Klagevejledning

Denne afgørelse kan, for så vidt angår retlige spørgsmål, påklages til Miljø- og Fødevareklagenævnet af enhver med retlig interesse i sagens udfald samt af landsdækkende foreninger og organisationer, der repræsenterer mindst 100 medlemmer og har beskyttelsen af natur og miljø eller varetagelsen af væsentlige brugerinteresser inden for arealanvendelse som hovedformål. Afgørelsen kan desuden påklages af Miljøministeren.

Hvis du ønsker at klage, skal du indsende din klage via Klageportalen. Disse link fører dig til klageportalen: www.naevneneshus.dk, www.borger.dk og www.virk.dk. Du logger ind med NEM-ID. En klage er indgivet, når den er tilgængelig for myndigheden i Klageportalen.



23. november 2022
Side 7 af 17

Klagen skal være modtaget af Aarhus Kommune via klageportalen inden 4 uger efter, at du har modtaget afgørelsen. Er afgørelsen offentligt bekendtgjort, regnes klagefristen fra annoncens dato.

Det er en betingelse for nævnets behandling af klagen, at der indbetales et gebyr som fremgår af klagenævnets hjemmeside www.naevneneshus.dk

Miljø og Fødevareklagenævnet skal som udgangspunkt afvise en klage, der kommer uden om Klageportalen, hvis der ikke er særlige grunde til det. Hvis du ønsker at blive fritaget for at bruge Klageportalen, skal du sende en begrundet anmodning til Aarhus Kommune, Teknik og Miljø, Karen Blixens Boulevard 7, 8220 Brand, mail: pbm@mtm.aarhus.dk, der herefter videresender anmodningen til Miljø og Fødevareklagenævnet, som træffer afgørelse om, hvorvidt din anmodning kan imødekommes.

Hvis et spørgsmål ønskes prøvet ved domstolene, skal sag anlægges inden 6 måneder efter, at du modtager dette brev. For afgørelser, der er offentligt bekendtgjort, regnes fristen fra annoncens dato.

Klagen har ikke opsættende virkning, men udnyttelsen af afgørelsen sker på eget ansvar.

Miljø og Fødevareklagenævnet kan tillægge klagen opsættende virkning, herunder kræve igangsat arbejde standset og ændre afgørelsen.

Afgørelsen bliver annonceret på Aarhus Kommunes hjemmeside www.aarhus.dk/annoncer.

Med venlig hilsen

Hanne Broe

Afdelingsleder
Lokalplanlægning og VVM



Kopi til:

- Ansøgers rådgiver: Rambøll, Katrine Lunding Villadsen
kvs@ram-boll.dk
- Vejdirektoratet: vd@vd.dk
- Aarhus Kommunes fagkontorer: Jord@mtm.aarhus.dk,
bygge-sag@mtm.aarhus.dk, grundvandsbeskyttelse@mtm.aarhus.dk, naturogvandloeb@mtm.aarhus.dk

23. november 2022

Side 8 af 17



23. november 2022
Side 9 af 17

SCREENINGSNOTAT

I dette notat redegøres for Aarhus Kommunes vurdering af hvorvidt projektet er omfattet af krav om miljøvurdering og tilladelse.

Vurderingen er foretaget på baggrund af ansøgers oplysninger i det indsendte ansøgningskema samt supplerende oplysninger om projektet.

Vurderingen er foretaget med udgangspunkt i lovens bilag 6 (Kriterier til bestemmelse af, hvorvidt projekter omfattet af lovens bilag 2 skal underkastes en miljøkonsekvensvurdering). De kriterier, som Aarhus Kommune skal foretage screeningen på grundlag af, fremgår af lovens bilag 6.

Bilaget er opdelt i tre hovedkriterier, som knytter sig til:

- Projektets karakteristika
- Projektets placering
- Arten af og kendetegn ved den potentielle indvirkning på miljøet

I nedenstående afsnit refereres til ansøgers oplysninger om det ansøgte projekt, som det er beskrevet i ansøgningsmaterialet samt i eventuelt yderligere materiale fra ansøger. Nedenstående tekst indeholder herudover Aarhus Kommunes bemærkninger til de enkelte screeningskriterier.

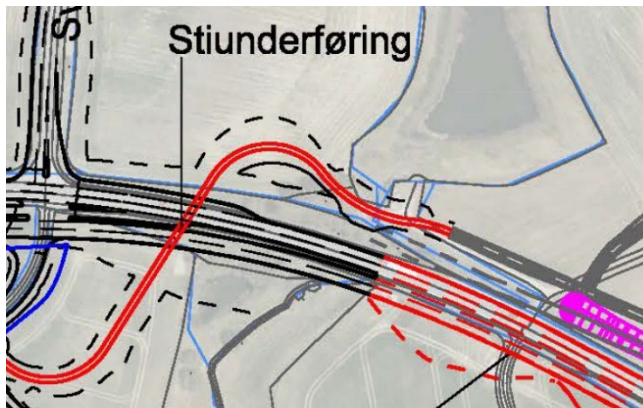
Projektets karakteristika, jf. bilag 6, punkt 1

1. Hele projektets dimensioner og udformning (se ansøgningskemaet, herunder pkt. 1, 2, 3 og 5).

Stiunderføringen fra notatet " Tilpasninger af projektet i forhold til VVM-undersøgelsen" flyttes ud af overdrevet så den nye sti-løsning ligger vest for overdrevet.



23. november 2022
Side 10 af 17



Ansøger oplyser at man endnu ikke gået i dialog om jordhåndtering, men kender processen og krav ret godt efter Giber Ringvej, og forventer at nå i mål med det.

I opdateret ansøgning af 17.10.2022 er restaureringsprojekt i Gungdy Bæk tilføjet, da det er nødvendigt for at opnå en udledningstilladelse på 0,8 l/s fra regnvandsbassinet (vedhæftet afgørelsen).

I mail af 24.10.2022 er der fremsendt en rettelse på placering af bassinet, bassinstørrelse samt udledningspunkt til Gungdy Bæk (se figur 3).

Det samlede projekt, som er screenet ligger øst for Aarhus Syd Motorvejen og omfatter en udvidelse af Torshøjvej, flytning af en stiunderføring etablering af et regnvandsbassin samt restaurering af en delstrækning i Gungdy Bæk.

2. Kumulation med andre eksisterende og/eller godkendte projekter (se ansøgningskemaet, herunder pkt. 40).

Projektet skal ses i kumulation med den eksisterende Torshøjvej, tilslutningsanlæg til Vejdirektoratets projekter for Aarhus Motorvej Syd og E45 samt udbygningen og tilslutningen fra den nye Giber Ringvej. Vurderingen er, at såfremt Torshøjvej ikke udbygges til en firesporet vej på hele stykket vil strækningen fungere som flaskehals for trafikken.

3. Brugen af naturressourcer, særlig jordarealer, jordbund, vand og biodiversitet (se ansøgningskemaet, herunder pkt. 2-5 og 7).

Vejudvidelsen foregår langs en eksisterende vej, hvilke betyder at der mellem Aarhus Motorvej Syd og Hovedvejen, hvor vejen



ligger på en dæmning skal tilkøres 7.130 m³ råjord fra nærområdet. Det vurderes, at de arealer som indgår i skråningsanlæg til vejen fremadrettet også kan anvendes til jordbrugsformål eller skovrejsning.

23. november 2022
Side 11 af 17

4. Affaldsproduktion (se ansøgningskemaet, herunder pkt. 6).

Regnvand fra vejudvidelsen opsamles ved kantopsamling. For strækket mellem Aarhus Motorvej Syd og Hovedvejen føres regnvand til et nyt regnvandsbassin på matr. 13a, som udleder til Gungdy Bæk.

Muld fra rabatter bortkøres, så det ikke indgår i genindbygningen af vejdæmningen.

5. Forurening og gener (se ansøgningskemaet, herunder pkt. 8-22, 35, 37 og 40).

Se pkt. 7 ift. gener fra støj.

6. Risikoen for større ulykker og/eller katastrofer (se ansøgningskemaet, herunder pkt. 23, 38 og 39).

Projektet vurderes ikke at give anledning til risiko for væsentlige oversvømmelser, som kan medføre større ulykker uden for projektområdet.

7. Risikoen for menneskers sundhed (f.eks. som følge af vand- eller luftforurening, støj og lys)

Projektet vurderes ikke at medføre risiko for menneskers sundhed. Der er mellem Hovedvejen og Aarhus Motorvej Syd etableret en støjvold mod nord.

Projektets placering, jf. bilag 6, punkt 2

8. Den eksisterende og godkendte arealanvendelse (se ansøgningskemaet, herunder pkt. 24, 25 og 26).

Projektet ligger i landzone og er ikke omfattet af lokalplan. Arealanvendelsen er i kommuneplanen og forslag til temaplaner udlagt til planlagt trafikvej og på de tilstødende arealer til skovrejsning og Grøn Kile. Projektet forhindrer ikke i væsentlig grad mulig skovrejsning eller at der fortsat er den visuelle afstand mellem byområder, som den Grønne Kile skal sikre.



9. Naturressourcernes (herunder jordbund, jordarealer, vand og biodiversitet) relative rigdom, forekomst, kvalitet og regenereringskapacitet i området og dets undergrund, herunder pkt. 27 og 36).

23. november 2022
Side 12 af 17

Projektet ligger i et område med særlige drikkevandsinteresser (OSD) og ligger på begge delstrækninger delvist inden for sårbart OSD-område (NFI). Projektet ligger inden for indvindingsopland til Harlev Framlev VF, Tåstrup Vandværk, Åboværket, Stavtrupværket, Stavtrup-, Hasselager-Kolt- og Ormslev Vandværk.

Jord til vejdamningen langs sydsiden af Torshøjvej mellem Aarhus Syd Motorvejen og Hovedvejen kommer fra Giber Ringvej projektet og indbygges så asfalten vil fungere som membran mod nedsivning til grundvandet. Det opsamlede regnvand føres til regnvandsbassinet.

Ift. anvendelse af jord indenfor det sårbare OSD-område, forudsættes følgende opfyldt af ansøger:

- Man kan frit fordele uforurenet jord fra det enkelte projekt inden for det samme sårbare OSD-delopland.
- Uforurenet jord, der tilføres sårbart OSD skal enten indbygges i vejkassen under asfalt (dette betragtes som membran), eller jorden kan indbygges i voldanlæg, hvis ét af følgende tre kriterier er opfyldt:
 - Der etableres en membran på skrænten. Membranen skal svare til 15 meter reduceret ler, alternativt have en hydraulisk ledningsevne på $< 10^{-10}$ m/s under mættede forhold,
 - Det dokumenteres, at tilført jord stammer fra et areal, der har været drevet økologisk i de seneste 7 år eller Der udføres pesticidanalyser af porevand fra det sted, hvor jorden kommer fra, for derved at dokumentere at jorden ikke indeholder pesticidrester.

Udvidelse af vejen med øget befæstelse vurderes ikke at forhindre grundvandsdannelsen i væsentlig grad.

10. Det naturlige miljøes bæreevne i forhold til vådområder, områder langs bredder, flodmundinger (se oplysninger i ansøgningsskemaet, herunder pkt. 35).

Gungdy Bæk er målsat og er i vandområdeplan 2021 – 2027 vurderet til "ringe økologisk tilstand".



23. november 2022
Side 13 af 17

Det naturlige miljøes bæreevne er sikret gennem etablering af et nyt regnvandsbassin til rensning af overfladevand fra det samlede vejanlæg og gennem vilkår i en udledningstilladelse om en maximal udledning på 0,8 l/s. En samtidig restaurering af Gungdy bæk sikrer, at vandløbet er robust til at modstå de periodevis store afstrømninger til vandløbet.

11. Det naturlige miljøes bæreevne i forhold til kystområder og havmiljøet (se oplysninger i ansøgningskemaet, herunder pkt. 28 og 35).

Projektet ligger ikke i kystnærhedszone og har ikke en væsentlig påvirkning af havområdet.

12. Det naturlige miljøes bæreevne i forhold til bjerg- og skovområder (se oplysninger i ansøgningskemaet, herunder pkt. 29).

Der er ikke bjergområder i Aarhus Kommune. Arealet ligger delvist inden for et område, der i kommuneplanen er udpeget til ønsket skovrejsning. Projektet forhindrer ikke i væsentlig grad mulig skovrejsning.

13. Det naturlige miljøes bæreevne i forhold til naturreservater og -parker (se oplysninger i ansøgningskemaet, herunder pkt. 34).

Ikke relevant, da nærmeste område er fuglereservatet Norsminde Fjord, som ligger mere end 14 km væk.

14. Områder, der er registreret eller fredet ved national lovgivning; Natura 2000-områder udpeget af medlemsstater i henhold til direktiv 92/43/EØF og direktiv 2009/147/EF (se ansøgningskemaet, herunder pkt. 25, 30, 31, 32, 33 og 34).

Nærmeste Natura 2000-områder, som er udpeget på baggrund af naturtyper og arter er:

- N233/H233 Brabrand Sø med omgivelser

Brabrand Sø med omgivelser ligger knap 5 km fra projektområdet. Udpegningsgrundlaget er fem naturtyper samt tre arter. Det drejer sig om næringsrige søer og vandhuller, rigkær og tre skovnaturtyper samt arterne stor vandsalamander, damflagermus og odder.



Nærmeste områder, som er beskyttet i henhold til naturbeskyttelseslovens §3, er:

23. november 2022
Side 14 af 17

- Et mindre vandhul på matr. 8a Edslev By, Kolt
- Et mindre vandhul, vandløb (Gungdy Bæk), eng og overdrevsareal på matr. 13 Bering By, Kolt

Alle naturlokaliteter bortset for englokaliteten vurderes at ligge umiddelbart uden for dette projektets afgrænsning i både anlægs- og driftsfasen.

Påvirkning af englokaliteten ifm. anlæg af afløb fra regnvandsbassinet til Gungdy Bæk vurderes ikke at have en væsentlig indvirkning på naturen, idet udledningspunktet gennemskærer et område med lav naturkvalitet.

Der er ikke registreret Bilag IV-arter, rødliste- eller fredede arter inden for projektområdet eller i de omtalte vandhuller.

Gungdy Bæk er registreret som potentielt levested for odder, men da Gungdy Bæks åbne forløb starter umiddelbart nedstrøms Torshøjvej vurderes nærarealerne til Gungdy Bæks øverste forløb ikke at udgøre et vigtigt habitat for odder og vurderes ikke at rumme yngle- eller rasteområder for arten. Det kan ikke udelukkes, at eventuelle individer af odder vil fortrække midlertidigt fra området, mens anlægsarbejdet pågår, men dette vurderes at være uden betydning for den enkelte odders overlevelsesmuligheder. Samtidig vil man forvente, at anlægsarbejdet pågår i dagtimerne, hvor odder typisk er mere aktive om natten. Samlet set vurderes projektet ikke at påvirke odderen og dens økologiske funktionalitet.

Det er endvidere Aarhus Kommunes vurdering, at aktiviteten ikke vil kunne have en væsentlig ændret påvirkning af andre arter som er omfattet af Habitatbekendtgørelsens bilag IV.

Nærmeste fredede område er Jeksendalen, som ligger ca. 550 m sydvest for Torshøjvej.

Området langs Gungdy Bæk er udlagt som potentiel økologisk forbindelse. Stiunderføringen er flyttet 120 m mod vest ift. tidligere godkendte projekt. Dermed vurderes dette projekt ikke længere at berøre §3 udpeget natur eller potentiel økologisk forbindelse.



23. november 2022
Side 15 af 17

15. Områder, hvor det ikke er lykkedes – eller med hensyn til hvilke det menes, at det ikke er lykkedes – at opfylde de miljøkvalitetsnormer, der er fastsat i EU-lovgivningen, og som er relevante for projektet (se oplysninger i ansøgningskemaet, herunder pkt. 37).

Miljømålet for Gungdy Bæk er god økologisk og kemisk tilstand.

Den samlede økologiske tilstand er ringe økologisk tilstand og den kemiske er ukendt. For de økologiske kvalitetselementer er planter, alger og fisk ukendt, mens smådyr er ringe økologisk tilstand.

Det vurderes at udledningen af overfladevand fra regnvandsbassin på baggrund af restaureringsprojektet i Gungdy Bæk ikke vil forhindre målopfyldelse.

16. Tæt befolkede områder

Projektet ligger i åbent land i et område med enkeltejendomme. Nærmest liggende enkeltejendom ligger ca. 160 m fra vejen og ift. bymæssig bebyggelse er der etableret støjvold.

17. Landskaber og lokaliteter af historisk, kulturel eller arkæologisk betydning (se oplysninger i ansøgningskemaet, herunder pkt. 28 og 33).

Landskabet³ er udpeget som et "storbakket landskab", og ligger inden for et område, hvor bevaringsværdien er defineret som "Hverdagslandskab/almindeligt landskab", der skal "vedligeholdes og styrkes". Landskabet er allerede præget af de eksisterende infrastrukturanlæg E45, Aarhus Motorvej Syd, Torshøjvej og en 400 kv højspændingsledning (se figur 1). Landskabet fremstår i dag som karaktersvagt og i dårlig tilstand. Området mellem Aarhus Motorvej Syd og Hovedvejen er også udpeget som Grøn Kile ligesom området nord for Torshøjvej mellem E45 og Aarhus Motorvej Syd er udpeget med særlig visuel oplevelsesværdi, hvor udsigter og indkig samt det karakteristiske landskabsrum bør bevares, beskyttes og styrkes.

³ Aarhus Kommunes temaplan "Landskabet i Aarhus". Forslag til temaplanen er offentliggjort den 27. september 2021. Temaplanen forventes vedtaget som del af Kommuneplan 2021.



Kendetegn ved den potentielle miljøpåvirkning, jf. bilag 6, punkt 3

23. november 2022
Side 16 af 17

18. Indvirkningernes størrelsesorden og rumlige udstrækning (f.eks. geografisk område og antallet af personer, der forventes berørt)

Væsentligt	Uvæsentligt
	X
Projektet berører et mindre område, men har en trafikaleffekt for et større opland.	

19. Indvirkningens art

Væsentligt	Uvæsentligt
	X
Indvirkningen vil primært være trafikstøj. Mellem Hovedvejen og Aarhus Motorvej Syd etableret en støjvold mod nord. Indvirkningen på vandløbet er afværget ved at udføre et restaureringsprojekt.	

20. Indvirkningens grænseoverskridende karakter

Væsentligt	Uvæsentligt
	X
Indvirkningen har ikke en grænseoverskridende karakter.	

21. Indvirkningens intensitet og -kompleksitet

Væsentligt	Uvæsentligt
	X
Aktiviteten er ikke kompleks, da aktiviteten omfatter udvidelse af et eksisterende vejforløb fra to til fire spor. Projektet skal ses i sammenhæng med at udvidelsen skal samstemmes med Vejdirektoratets udbygning af tilkørselsramper til E45 og Aarhus Syd Motorvej og udbygningen af Bering -Bedervejen (nu kaldet Giber Ringvej). Ift. afledning af overfladevand fra projektet etableres regnvandsbassin og restaurering af Gungdy Bæk for at imødegå en væsentlig indvirkning på miljøet.	

22. Indvirkningens sandsynlighed

Væsentligt	Uvæsentligt
	X
Det vurderes ikke at være sandsynligt, at projektet medfører en væsentlig miljøpåvirkning til det allerede tilladte projekt.	



23. november 2022
Side 17 af 17

23. Indvirkningens forventede indtræden, varighed, hyppighed og reversibilitet

Væsentligt	Uvæsentligt
	X
Det må forventes, at udbygningen af vejanlægget i sammenhæng med udvidelse af tilkørselsramper til motorvejssystemerne og etablering af regnvandsbassin er blivende, men ikke medfører en væsentlig ændret anvendelse af arealet end planlagt.	

24. Kumulationen af projektets indvirkninger med indvirkningerne af andre eksisterende og/eller godkendte projekter

Væsentligt	Uvæsentligt
	X
Projektet er i tilknytning til to eksisterende større infrastrukturanlæg. Projektet kommer til at indgå i en samlet udvidelse af Torsbjergvej til en firesporet vejstrækning, så der ikke opstår flaskehals i trafikken. Optimering af det samlede vejprojekt, betyder, at der skal etableres et regnvandsbassin og en restaurering i Gungdy Bæk for at forbedre de fysiske forhold og minimerer erosionsrisiko.	

25. Muligheden for reelt at begrænse indvirkningerne

Væsentligt	Uvæsentligt
	X
Der er i projektet indarbejdet en række tilpasninger: <ul style="list-style-type: none">• Bygherre har udtrykt at indarbejdelse af jord fra nærområdet indarbejdes efter de sædvanlige procedurer, der har været gældende for Giber Ringvej projektet.• Der udføres et restaureringsprojekt i Gungdy Bæk, som øger robustheden ved hydraulisk påvirkning og som på sigt kan medvirke til en forbedret økologisk tilstand.	

Bilag 1

Ansøgningskema

Nedenstående skema angiver de oplysninger, som skal indgives til myndighederne ved ansøgning af projekter, der er omfattet af lovens bilag 2, jf. lovens § 21. Bygherren skal, hvor det er relevant for ansøgningen om det konkrete projekt, tage hensyn til kriterierne i lovens bilag 6, når skemaet udfyldes. Såfremt der allerede foreligger oplysninger om de indvirkninger, projektet kan forventes at få på miljøet, medsendes disse oplysninger. Skemaet finder ikke anvendelse for sager, der behandles af Naturstyrelsen og Energistyrelsen. Skemaets oplysningskrav er vejledende og fastsat under hensyntagen til kriterierne i lovens bilag 5.

Basisoplysninger	Tekst
Projektbeskrivelse (kan vedlægges)	<p>Giber Ringvej (tidligere: Bering Beder-vejen) skal sammen med Østjyske Motorvej og Djurslandmotorvejen udgøre en del af en ny overordnet ringvejsforbindelse rundt om Aarhus. Denne ringvej skal blandt andet medvirke til at aflaste det øvrige overordnede vejnet og give en mere ligelig fordeling af trafikbelastningen på de sydlige indfaldsveje. Vejen vil desuden kunne blive en vigtig del af betjeningen af fremtidige byvækstområder i den sydlige del af kommunen. Torshøjvej udgør Giber Ringvejs nordlige tilslutning inden adgang til motorvejen. Torshøjvej er på nuværende tidspunkt 2-sporet og fungerer som en flaskehals for trafikken rundt om Aarhus.</p> <p>Hele projektområdet ved Torshøjvej er delt i tre projektområder, hvor Vejdirektoratet er bygherre på det ene projekt og Aarhus Kommune er bygherre på de to andre projekter:</p> <ol style="list-style-type: none">1. Ombygning af tilslutningsanlæg 1 (Hasselager Vest) ved Aarhus Syd motorvejen og Tilslutningsanlæg 50 (Hørning) (bygherre Vejdirektoratet). I forhold til VVM er dette projekt en del af Vejdirektoratets Fase 2 projekt for "Udbygning af E45 fra Aarhus S til Aarhus N".2. Giber Ringvej (tidligere: Bering Beder-vejen) (Bygherre Aarhus Kommune) projektet er under udførelse. I forhold til VVM er dette projekt håndteret i VVM-redegørelse for Bering Beder Vejen.3. Udbygning af Torshøjvej fra 2 til 4 spor (Bygherre Aarhus Kommune). I forhold til VVM håndteres det i denne screening. <p>Denne ansøgning omfatter:</p> <ul style="list-style-type: none">• Flytning af en stiunderføring og et stianlæg i forhold til VVM for Bering Beder-Vejen.• Udbygning af Torshøjvej fra 2 til 4 spor fra krydset ved Hovedvejen til projektgrænsen øst for det § 3 beskyttede overdrev. Herefter kaldet Udbygning Øst.• Et regnvandsbassin syd for Torshøjvej, øst for § 3 beskyttet vandløb.• Udbygning fra 2 til 4 spor mellem E45 og Aarhus Sydmotorvejen. Herefter kaldet Udbygning Midt. <p><u>Stiunderføring og anlæg:</u></p> <p>Følgende er allerede ansøgt om i miljøkonsekvensrapport for Bering-Beder vejen (Giber Ringvej) og notat om tilpasninger i forbindelse med detailprojektet, 03.12.2018:</p> <ul style="list-style-type: none">• Flytning af tidligere godkendt placering: Stikrydsning under Torshøjvej. I forbindelse med VVM for Bering Bedervejen er stikrydsningen indtegnet umiddelbart øst for det beskyttede vandløb og overdrev ved Torshøjvej. Denne krydsning blev flyttet i forbindelse med "Tilpasninger af projektet i forhold til VVM-undersøgelsen" ca. 70 m. mod vest. Stien flyttes nu yderligere 120 meter mod vest. Årsagen hertil er, at der skabes en sammenhæng mellem projekterne omkring Torshøjvej. Derudover er indgrebet i det § 3 beskyttede overdrev mindre.• Støjvold langs nordsiden af Torshøjvej er omfattet af tidligere VVM-tilladelse, Støjvolden er udført.• Stianlæg fra tilslutningsanlæg 50 Hørning mod vest til Gungdyvej. <p>Der henvises til bilag 1, for overblik over de forskellige projekter omkring Torshøjvej.</p> <p><u>Udbygning Øst:</u></p>

	<p>Der ansøges om udvidelse af vejen på en strækning på 500 m i den sydlige del af Thorshøjvej. Strækningen der ansøges om er 500 meter. Udbygning Øst vil ske ved at den eksisterende kørebane kant mod øst fastholdes. Mod vest vil vejen blive udvidet med to spor, og et skråningsanlæg. På nuværende tidspunkt er projektområdet landbrugsjord. Skråningen etableres med anlæg 10, og vil kunne fungere som landbrugsjord efterfølgende. Muld fra landbrugsjorden afrømmes og udlægges øverst på den nye skråning. Muld rømmes fra rabatter og bortskaffes. Skråningen bliver op til 30 meter bred. Samlet får den en kronebredde på 22,2 meter. Afvandingen langs vejen foregår ved kantopsamling, vha. hovedledning til bassin.</p> <p>Den eksisterende vej ligger på størstedelen af strækningen på en dæmning, og vejudvidelsen vil derfor også blive etableret med påfyldning. Der påfyldes omkring 3 meter det laveste sted i det nuværende terræn. Jorden til dæmningen kommer fra nærområdet, og der anvendes omkring 7130 m³.</p> <p>Der er allerede etableret en støjvold langs denne strækning, jf. tidligere VVM-tilladelse. Støjkort med differens som effekt af støjvolden er vedlagt som bilag 3.</p> <p><u>Regnvandsbassin:</u> Der ansøges om at etablere et regnvandsbassin til håndtering af overfladevand fra projektstrækningen Torshøjvej på den kommunale del af projektet, øst for Aarhus Syd motorvejen. Stuvningsvolumen af bassinet vil være omkring 1200 m³. Bassinet har overløb til det § 3 beskyttede vandløb vest for bassinet. Vandspejlsarealet vil være omkring 1700 m².</p> <p><u>Udbygning Midt:</u> Der ansøges om at udvide Torshøjvej på en strækning på ca. 200 meter, mellem Vejdirektoratets projekter, der begge indeholder en udvidelse fra 2 til 4 spor. Hvis ikke denne strækning udvides, vil det være en trafikals flaskehals for trafik til og fra E45. Der nedrives følgende huse langs strækningen: Torshøjvej nr. 226, 230 og 320.</p> <p>Anlægsperioden vil være opstart primo 2023 færdig ultimo 2025.</p> <p>Bilag 1 – Oversigtskort Bilag 2 – Tværsnit Udbygning Øst og Midt Bilag 3 – Støjkort Udbygning Øst.</p>
<p>Navn, adresse, telefonnr. og e-mail på bygherre</p>	<p>Aarhus Kommune</p> <p>Att. Carsten Thomsen Vejanlæg og Bydesign Karen Blixens Boulevard 7 8220 Brabrand</p> <p>+45 29 20 85 19 thca@aarhus.dk</p>
<p>Navn, adresse, telefonnr. og e-mail på kontaktperson</p>	<p>Rambøll</p> <p>Att. Kathrine Lunding Villadsen Olof Palmes Allé 22 8200 Aarhus N</p> <p>+45 51613443 ksv@ramboll.dk</p>
<p>Projektets adresse, matr. nr. og ejerlav. For havbrug angives anlæggets geografiske placering angivet ved koordinater for havbrugets 4 hjørneafmærkninger i bredde/længde (WGS-84 datum).</p>	<p><u>Udbygning Øst:</u> 2a, Bering By, Kolt 13, Bering By, Kolt 7000v, Edslev By, Kolt</p> <p><u>Sti:</u> 5 lø, Kolt by, Kolt 36, Edslev By, Kolt</p> <p><u>Bassin:</u> 13, Bering By, Kolt</p>

Udbygning Midt:

8a, Edslev By, Kolt

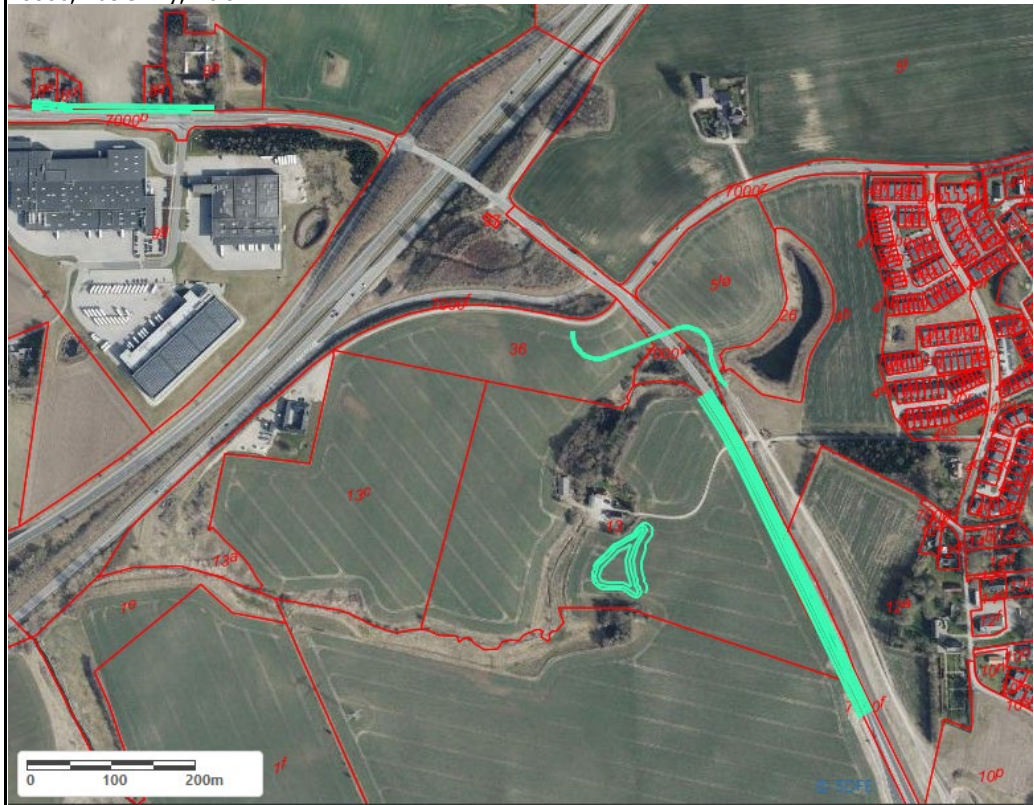
8g, Edslev By, Kolt

8i, Edslev By, Kolt

8d, Edslev By, Kolt

8e, Edslev By, Kolt

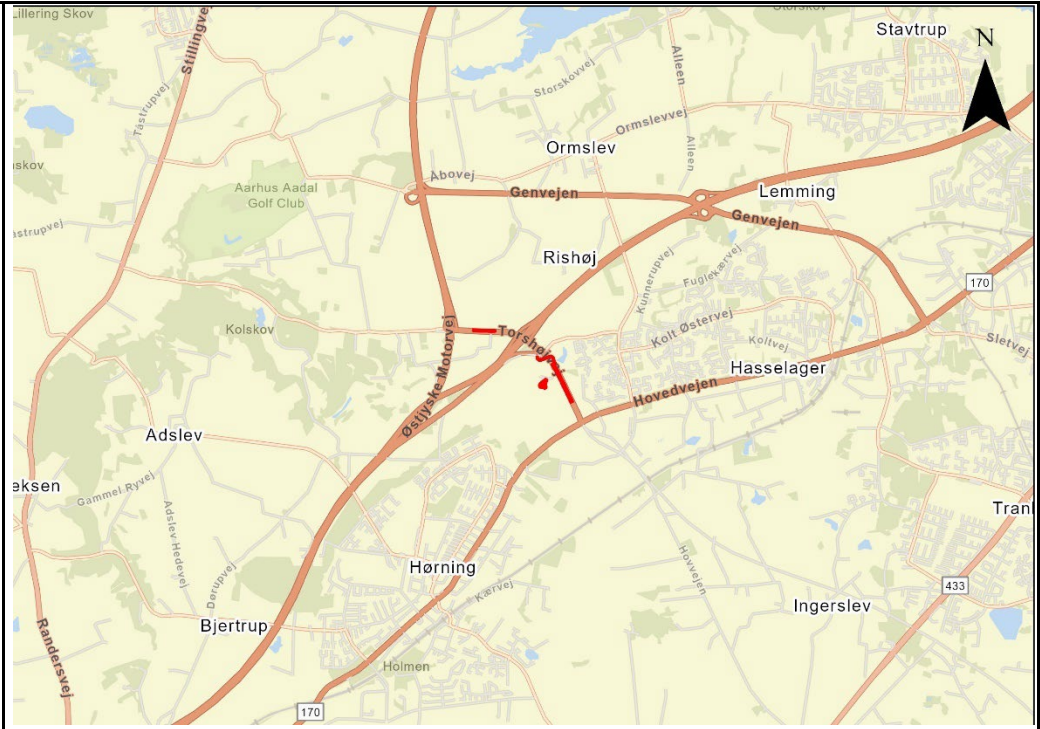
7000b, Edslev By, Kolt



Projektet berører følgende kommune eller kommuner (omfatter såvel den eller de kommuner, som projektet er placeret i, som den eller de kommuner, hvis miljø kan tænkes påvirket af projektet)

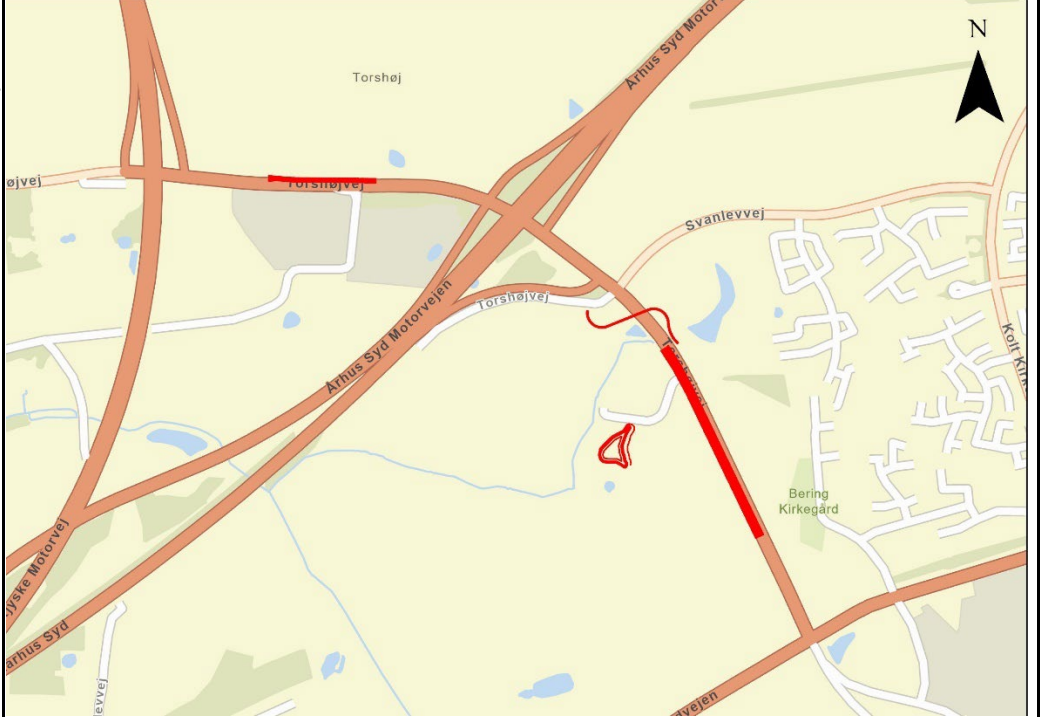
Aarhus Kommune

Oversigtskort i målestok eks. 1:50.000 – Målestok angives. For havbrug angives anlæggets placering på et søkort.



Kortbilag i målestok 1:10.000 eller 1:5.000 med indtegning af anlægget og projektet (vedlægges dog ikke for strækningsanlæg).

Målestok angives: 10.000



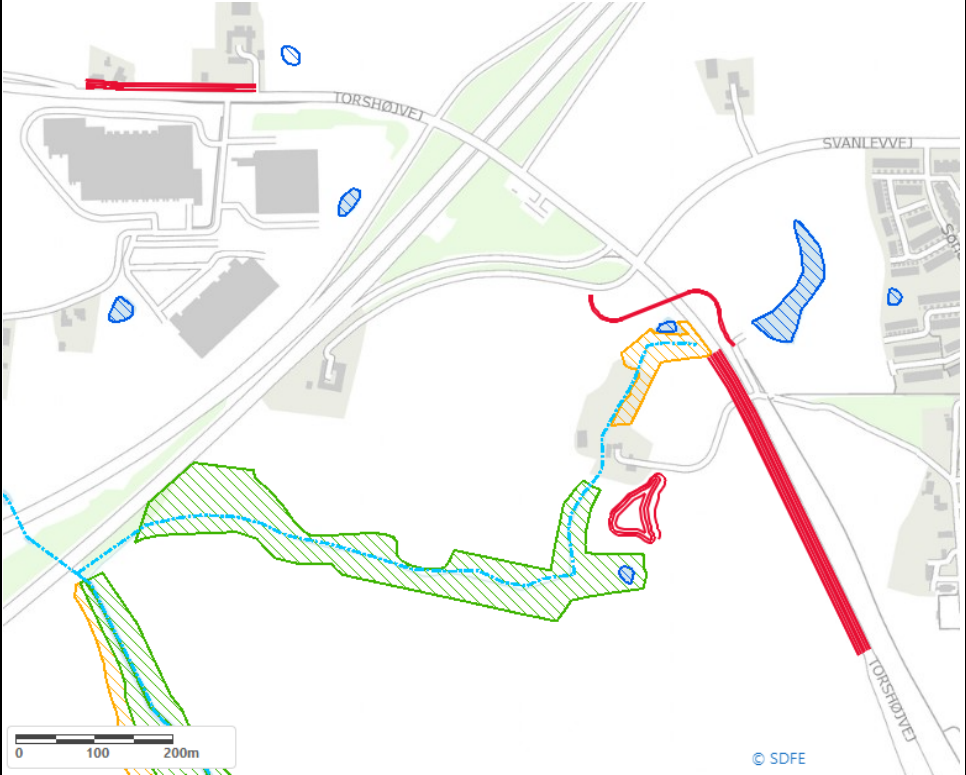
Forholdet til VVM reglerne	J	Ne	
Er projektet opført på bilag 1 til lov om miljøvurdering af planer og programmer og konkrete projekter (VVM).		X	Hvis ja, er der obligatorisk VVM-pligtigt. Angiv punktet på bilag 1:
Er projektet opført på bilag 2 til lov om	X		Hvis ja, angiv punktet på bilag 2:

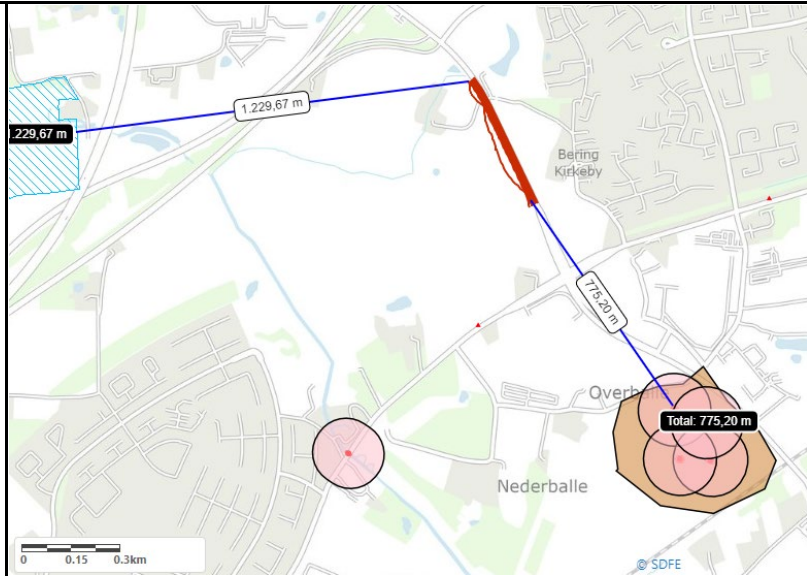
miljøvurdering af planer og programmer og af konkrete projekter (VVM).		10e. <i>Infrastrukturprojekter e) Bygning af veje, havne og havneanlæg, herunder fiskerihavne (projekter, som ikke er omfattet af bilag 1).</i>
Projektets karakteristika	Tekst	
1. Hvis bygherren ikke er ejer af de arealer, som projektet omfatter angives navn og adresse på de eller den pågældende ejer, matr. nr. og ejerlav	Vejudvidelsen ligger indenfor det område, der bliver eksproprieret i forbindelse med anlæggelsen af den nye vej. En tilladelse til ændret anvendelse på de pågældende arealer giver ikke råderet over ejendommen før en ekspropriation er gennemført. Derfor er der ikke vedlagt fuldmagt fra nuværende ejer.	
2. Arealanvendelse efter projektets realisering. Det fremtidige samlede bebyggede areal i m ² Det fremtidige samlede befæstede areal i m ² Nye arealer, som befæstes ved projektet i m ²	Vejanlæg 0 m ² 8.000 m ² (udbygning Øst) 4.000 m ² (Udbygning Midt) Ca. 4000 m ² (Udbygning Øst) 2000 m ² (Udbygning Midt)	
3. Projektets areal og volumenmæssige udformning Er der behov for grundvandssænkning i forbindelse med projektet og i givet fald hvor meget i m Projektets samlede grundareal angivet i ha eller m ² Projektets bebyggede areal i m ² Projektets nye befæstede areal i m ² Projektets samlede bygningsmasse i m ³ Projektets maksimale bygningshøjde i m Beskrivelse af omfanget af eventuelle nedrivningsarbejder i forbindelse med projektet	Udbygning Øst: Areal er ca. 16.000 m ² inkl. den eksisterende tosporede vej. Udbygning Midt: Areal er ca. 8.000 m ² inkl. den eksisterende tosporede vej. Udbygning Øst: Dæmningens maksimale volumen er på 7130 m ³ råjord. Der vil desuden blive afgravet 2670 m ³ . Udbygning Midt: Strækningen er primært placeret i afgravning som generere et volumen på ca. 1500 m ³ . Der er ikke behov for grundvandssænkning. Udbygning Øst: Det samlede grundareal er 16.000 m ² Udbygning Midt: Det samlede grundareal er 8.000 m ² Udbygning Øst: Det nye befæstede areal er ca. 4000 m ² Udbygning Midt: Det nye befæstede areal er ca. 2000 m ² Den samlede bygningsmasse er 0 m ³ Den samlede bygningshøjde er 0 m Udbygning Midt: Der skal nedrives ejendomme i forbindelse med projektet, se projektbeskrivelsen.	
4. Projektets behov for råstoffer i anlægsperioden Råstofforbrug i anlægsperioden på type og mængde: Vandmængde i anlægsperioden Affaldstype og mængder i anlægsperioden Spildevand til renseanlæg i anlægsperioden	Jorden bliver transporteret fra området omkring vejen kørt til projektområdet. Der bliver benyttet en A30 Dumper, som kan flytte 12 m ³ ad gangen. <u>Udbygning Øst:</u> Stabilgrus: ca. 1000 m ³ Bundsikring: ca. 1350 kg/m ³ Asfalt: ca. 800 m ³ <u>Udbygning Midt:</u> Stabilgrus: ca. 500 m ³ Bundsikring: ca. 675 m ³ Asfalt: ca. 400 m ³ Vandmængde i anlægsperioden: Ikke relevant Der produceres ikke affald i anlægsfasen	

Spildevand med direkte udledning til vandløb, søer, hav i anlægsperioden Håndtering af regnvand i anlægsperioden Anlægsperioden angivet som mm/åå – mm/åå	Der produceres ikke spildevand Der udledes ikke spildevand Regnvand nedsiver lokalt i anlægsfasen Anlægsperioden vil være opstart 01/2023 til 12/2025.		
Projektets karakteristika	Tekst		
5. Projektets kapacitet for så vidt angår flow ind og ud samt angivelse af placering og opbevaring på kortbilag af råstoffet/produktet i driftsfasen: Råstoffer – type og mængde i driftsfasen Mellemprodukter – type og mængde i driftsfasen Færdigvarer – type og mængde i driftsfasen Vandmængde i driftsfasen	Ikke relevant.		
6. Affaldstype og årlige mængder, som følge af projektet i driftsfasen: Farligt affald: Andet affald: Spildevand til renselanlæg: Spildevand med direkte udledning til vandløb, sø, hav: Håndtering af regnvand:	Intet affald. Regnvand ledes via kantopsamling til regnvandsbassin.		
Projektets karakteristika	J	Ne	Tekst
7. Forudsætter projektet etablering af selvstændig vandforsyning?		X	
8. Er projektet eller dele af projektet omfattet af standardvilkår eller en branchebekendtgørelse?		X	Hvis »ja« angiv hvilke. Hvis »nej« gå til punkt 10
9. Vil projektet kunne overholde alle de angivne standardvilkår eller krav i branchebekendtgørelsen?			Hvis »nej« angives og begrundes hvilke vilkår, der ikke vil kunne overholdes. Ikke relevant
10. Er projektet eller dele af projektet omfattet af BREF-dokumenter?		X	Hvis »ja« angiv hvilke. Hvis »nej« gå til pkt. 12.

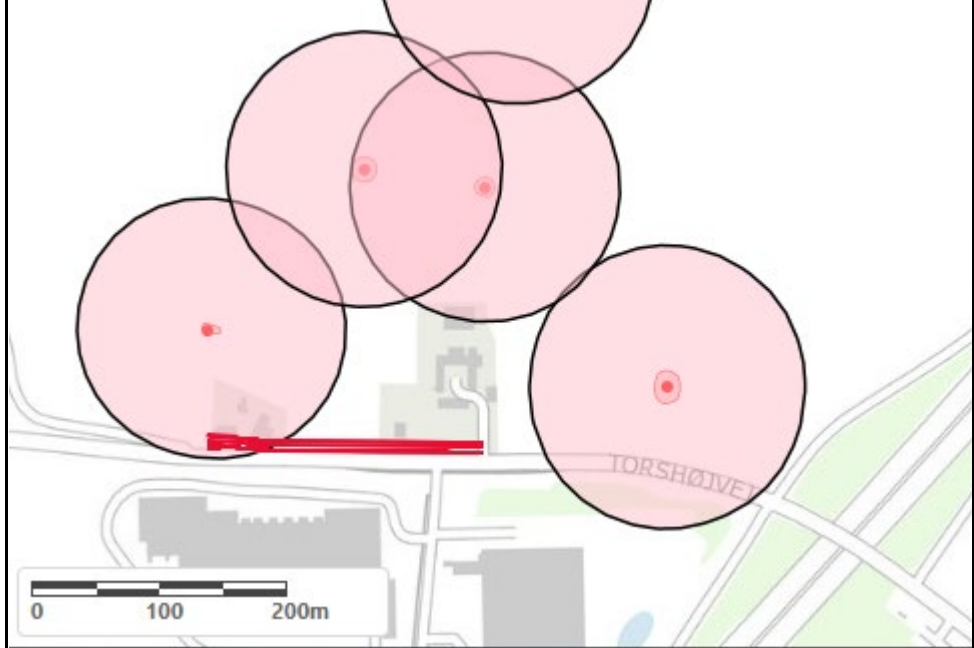
11. Vil projektet kunne overholde de angivne BREF-dokumenter?			Hvis »nej« angives og begrundes hvilke BREF-dokumenter, der ikke vil kunne overholdes.
12. Er projektet eller dele af projektet omfattet af BAT-konklusioner?		X	Hvis »ja« angiv hvilke. Hvis »nej« gå til punkt 14.
Projektets karakteristika	J	Ne	Tekst
	a	j	
13. Vil projektet kunne overholde de angivne BAT-konklusioner?			Hvis »nej« angives og begrundes hvilke BAT-konklusioner, der ikke vil kunne overholdes.
14. Er projektet omfattet af en eller flere af Miljøstyrelsens vejledninger eller bekendtgørelser om støj eller eventuelt lokalt fastsatte støjgrænser?	X		Hvis »ja« angives navn og nr. på den eller de pågældende vejledninger eller bekendtgørelser. Hvis »nej« gå til pkt. 17. https://www2.mst.dk/Udgiv/publikationer/2007/978-87-7052-542-8/pdf/978-87-7052-542-8.pdf Projektet overholder de gældende krav. Der er allerede etableret en støjvold langs Torshøjvej.
15. Vil anlægsarbejdet kunne overholde de eventuelt lokalt fastsatte vejledende grænseværdier for støj og vibrationer?	X		Hvis »nej« angives overskridelsens omfang og begrundelse for overskridelsen Anlægsarbejdet er ikke omfattet af lokale fastsatte støjgrænser. Men støv-, støj- eller vibrationsfrembringende anlægsaktiviteter skal anmeldes til kommunen efter Miljøstyrelsens bekendtgørelse om miljøregulering af visse aktiviteter (nr. 844/2017). I henhold til denne bekendtgørelse kan kommunen fastsætte vilkår for aktiviteten, herunder støjgrænser.
16. Vil det samlede projekt, når anlægsarbejdet er udført, kunne overholde de vejledende grænseværdier for støj og vibrationer?	X		Hvis »nej« angives overskridelsens omfang og begrundelse for overskridelsen
17. Er projektet omfattet af Miljøstyrelsens vejledninger, regler og bekendtgørelser om luftforurening?		X	Hvis »ja« angives navn og nr. på den eller de pågældende vejledninger, regler eller bekendtgørelser. Hvis »nej« gå til pkt. 20.
18. Vil anlægsarbejdet kunne overholde de vejledende grænseværdier for luftforurening?	X		Hvis »Nej« angives overskridelsens omfang og begrundelse for overskridelsen.
19. Vil det samlede projekt, når anlægsarbejdet er udført, kunne overholde de vejledende grænseværdier for luftforurening?	X		Hvis »Nej« angives overskridelsens omfang og begrundelse for overskridelsen.
20. Vil projektet give anledning til støvgener eller øgede støvgener i anlægsperioden? I driftsfasen?		X	Projektet kan medføre støv i anlægsfasen, men da der i forvejen er anlægsarbejde fra Giber Ringvej tæt på, vurderes projektet ikke at give yderligere gener ift. støj og støv i anlægsfasen. Hvis der i anlægsperioden forekommer tørke, vil der blive tilført vand så mængden af støv genereret fra projektet nedbringes.
Projektets karakteristika	J	Ne	Tekst
	a	j	
21. Vil projektet give anledning til lugtgener eller øgede lugtgener i anlægsperioden?		X	Hvis »ja« angives omfang og forventet udbredelse.

I driftsfasen?			
22. Vil anlægget som følge af projektet have behov for belysning som i aften og nattetimer vil kunne oplyse naboarealer og omgivelserne I anlægsperioden? I driftsfasen?	X		Hvis »ja« angives og begrundes omfanget.
23. Er anlægget omfattet af risikobekendtgørelsen, jf. bekendtgørelse om kontrol med risikoen for større uheld med farlige stoffer nr. 372 af 25. april 2016?	X		
Projektets placering	J a	Ne j	Tekst
24. Kan projektet rummes inden for lokalplanens generelle formål?	X		Hvis »nej«, angiv hvorfor:
25. Forudsætter projektet dispensation fra gældende bygge- og beskyttelseslinjer?	X		Hvis »ja« angiv hvilke: En del af projektet ligger indenfor kirkebyggelinje til Bering Valgmenighedskirke.
26. Indebærer projektet behov for at begrænse anvendelsen af naboarealer?	X		Arealet bliver eksproprieret.
27. Vil projektet kunne udgøre en hindring for anvendelsen af udlagte råstofområder?	X		
28. Er projektet tænkt placeret indenfor kystnærhedszonen?	X		
Projektets placering	J a	Ne j	Tekst

<p>29. Forudsætter projektet rydning af skov? (skov er et bevokset areal med træer, som danner eller indenfor et rimeligt tidsrum ville danne sluttet skov af højstammede træer, og arealet er større end 1/2 ha og mere end 20 m bredt.)</p>	<p>X</p>	
<p>30. Vil projektet være i strid med eller til hinder for realiseringen af en rejst fredningssag?</p>	<p>X</p>	
<p>31. Afstanden fra projektet i luftlinje til nærmeste beskyttede naturtype i henhold til naturbeskyttelseslovens § 3.</p>		<p>0 meter til beskyttet natur (overdrev nordvest for projektområdet) (jf. Miljøportalen, arealinformation)</p> <p>Ansøgninger hertil håndteres i VD-projektet fra Torshøjvej til motorvejen.</p> 
<p>32. Er der forekomst af beskyttede arter og i givet fald hvilke?</p>	<p>X</p>	<p>Nej, jf. naturbasen, Licensnr: E05/2015 og arter.dk</p>
<p>33. Afstanden fra projektet i luftlinje til nærmeste fredede område.</p>		<p>Der er 1230 meter fra projektet til nærmeste fredede område, Jeksedalen.</p> <p>Udbygning Øst: 775 meter til nærmeste beskyttede rundhøj (https://www.kulturarv.dk/fundogfortidsminder/Lokalitet/49667/)</p>

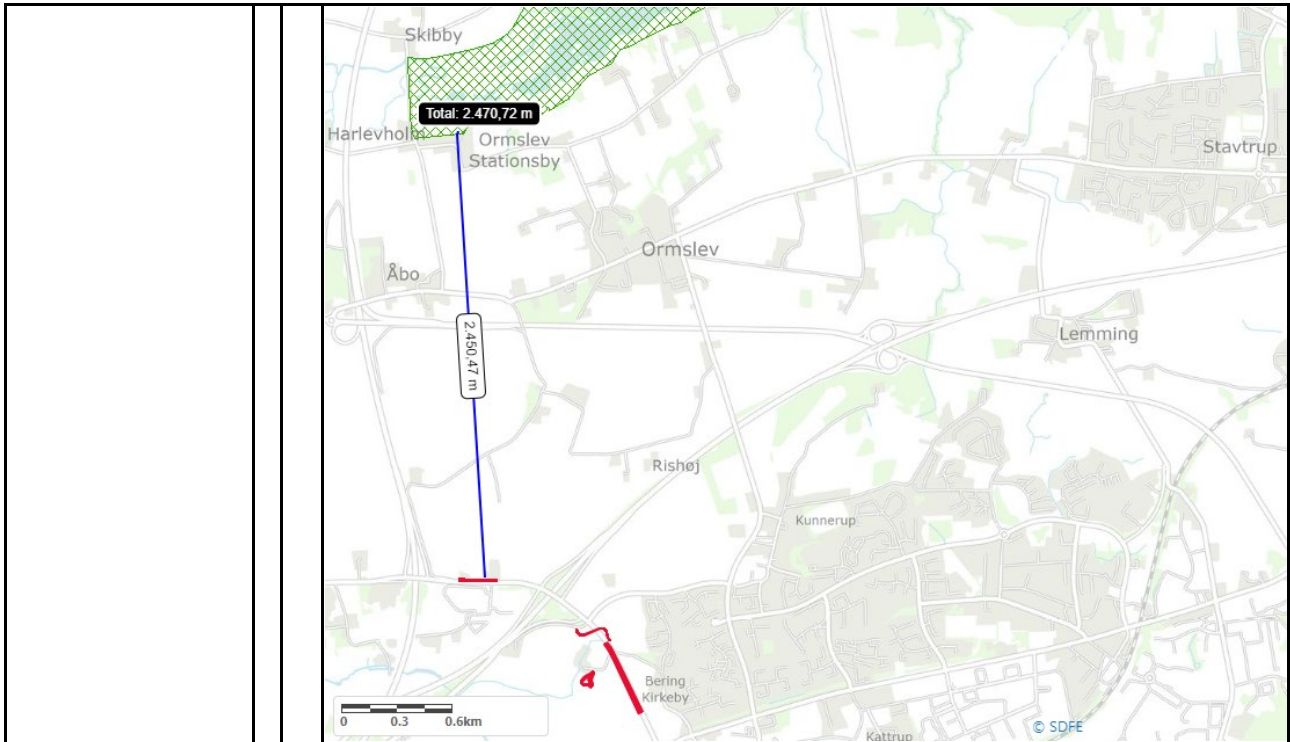


Udbygning Midt:
 Projektet overskrider beskyttelseslinjer til fredede fortidsminder.



34. Afstanden fra projektet i luftlinje til nærmeste internationale naturbeskyttelsesområder (Natura 2000-områder, habitatområder, fuglebeskyttelsesområder og Ramsarområder).

2,4 km til Natura 2000 område nr. N233, Brabrand sø med omgivelser (<https://mst.dk/media/194036/n233-basisanalyse-2022-27-brabrand.pdf>)



35. Vil projektet medføre påvirkninger af overfladevand eller grundvand, f.eks. i form af udledninger til eller fysiske ændringer af vandområder eller grundvandsforekomster?

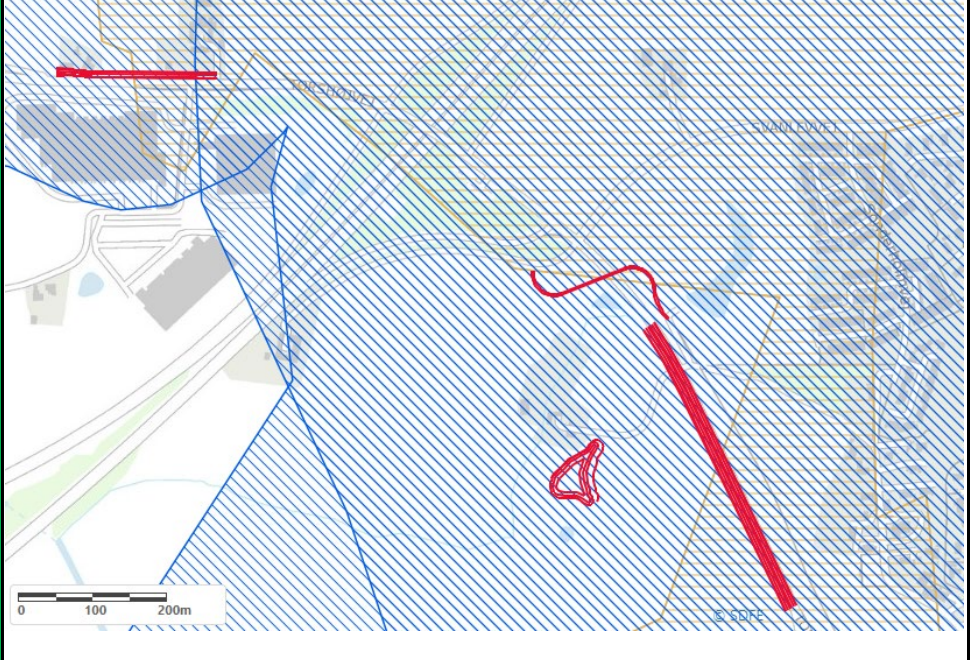
X

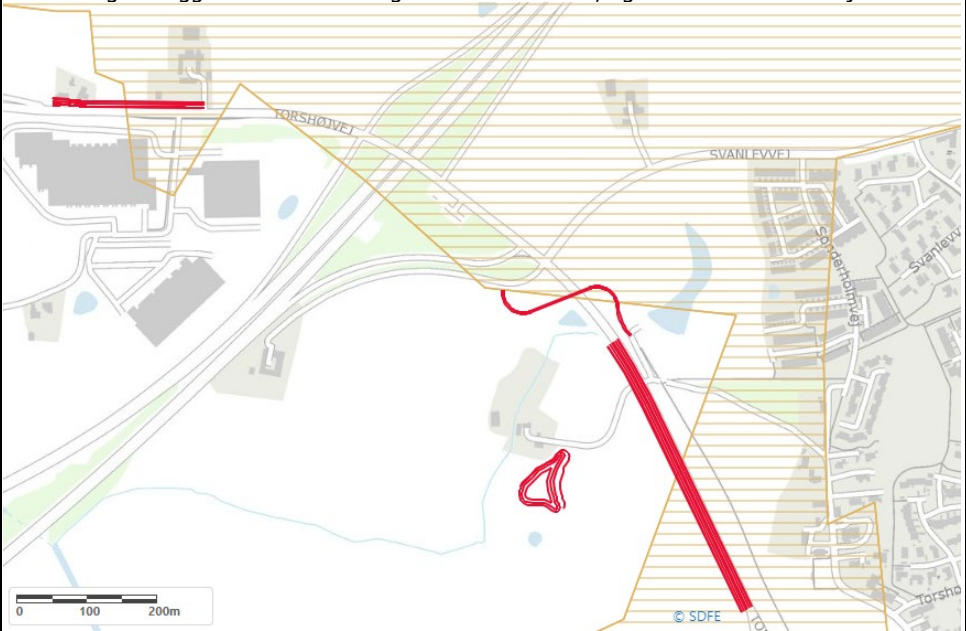

Hvis »ja« angives hvilken påvirkning, der er tale om.

36. Er projektet placeret i et område med særlige drikkevandinteresser?

X

Projektområdet er placeret inden for OSD (Område med særlige drikkevandsinteresser). (jf. Miljøportalen, arealinformation). Derudover indenfor et sårbart område, (<http://webgis.aarhus.dk/minimaps/indsatsplaner.html>)



		<p>En del af projektområdet ligger indenfor nitratfølsomme indvindingsområder, jf. arealinformation. Der anvendes landbrugsjord fra projektet der kommer fra Gibber Ringvej til opbygningen af vejdæmningerne, da asfalten vil fungere som en membran mod nedsivning til grundvandet. Vejvandet bliver afledt til regnvandsbassinnet.</p> <p>Til skråningsanlægget anvendes det afgravede muld øverst, og desuden tilføres ren jord.</p> 
<p>37. Er projektet placeret i et område med registreret jordforurening?</p>	<p>X</p>	
<p>38. Er projektet placeret i et område, der i kommuneplanen er udpeget som område med risiko for oversvømmelse.</p>	<p>X</p>	<p>Nej, men delområder nær vejen kan være oversvømmet ved 2100 skybruds-scenariet (https://webkort.aarhuskommune.dk/spatialmap)</p> 
<p>39. Er projektet placeret i et område, der, jf. oversvømmelsesloven, er udpeget som risikoområde for oversvømmelse?</p>	<p>X</p>	

Projektets placering	J a	Ne j	Tekst
40. Er der andre lignende anlæg eller aktiviteter i området, der sammen med det ansøgte må forventes at kunne medføre en øget samlet påvirkning af miljøet (Kumulative forhold)?	X		Giber Ringvej etableres i forlængelse af vejudvidelsen, og Vejdirektoratet udvider de to tilslutningsanlæg omkring projektet.
41. Vil den forventede miljøpåvirkning kunne berøre nabolande?		X	
42. En beskrivelse af de tilpasninger, ansøger har foretaget af projektet inden ansøgningen blev indsendt og de påtænkte foranstaltninger med henblik på at undgå, forebygge, begrænse eller kompensere for væsentlige skadelige virkninger for miljøet?			

43. Undertegnede erklærer herved på tro og love rigtigheden af ovenstående oplysninger.

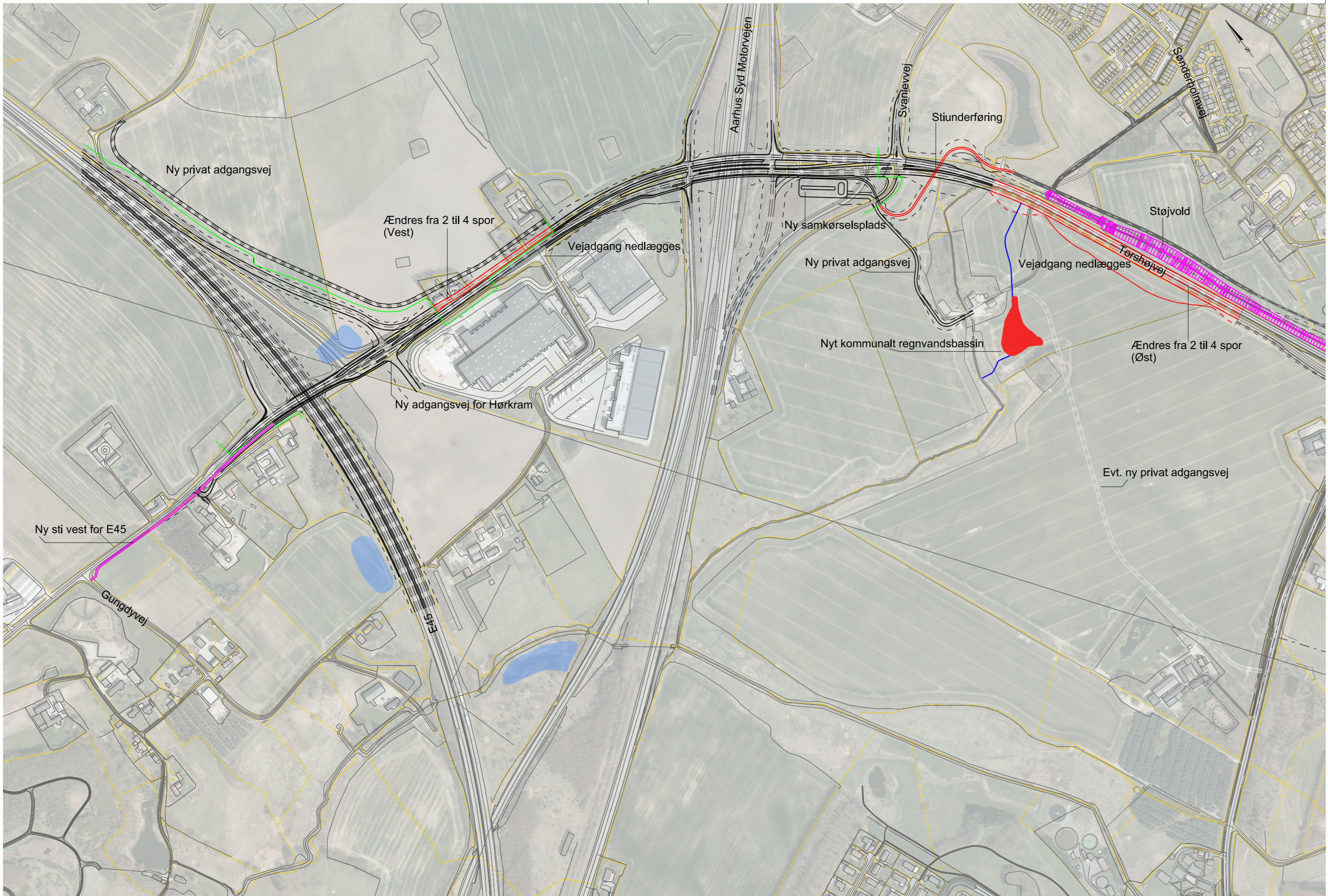
Dato: _____ Bygherre/anmelder: _____

Vejledning

Skemaet udfyldes af bygherren eller dennes rådgiver baseret på bygherrens viden om eget projekt sammenholdt med de oplysninger og vejledninger, der henvises til i skemaet. Det forudsættes således, at bygherren eller dennes rådgiver er fortrolig med den miljølovgivning, som projektet omfattes af. Bygherren skal ikke gennem præcise beregninger angive projektets forventede påvirkninger men alene tage stilling til overholdelsen af vejledende grænseværdier og angivne miljøforhold baseret på de oplysninger, der kan hentes på offentlige hjemmesider.

Farverne »rød/gul/grøn« angiver, hvorvidt det pågældende tema kan antages at kunne medføre, at projektet vurderes at kunne påvirke miljøet væsentligt og dermed være VVM-pligtigt. »Rød« angiver en stor sandsynlighed for VVM-pligt og »grøn« en minimal sandsynlighed for VVM-pligt. Hvis feltet er sort, kan spørgsmålet ikke besvares med ja eller nej. VVM-pligten afgøres dog af VVM-myndigheden. I de fleste tilfælde vil kommunen være VVM-myndighed.

Bygherres eller dennes rådgivers udfyldelse af skemaet er omfattet af straffelovens § 161 om strafansvar ved afgivelse af urigtige oplysninger til en offentlig myndighed.



NOTE:

Alle ubenævnte mål er i meter.
Koordinatsystem er DKT2.

SIGNATURER:

- Ny VVM-screening
- VVM-projekt fra Bering Beder-projektet
- VVM-projekt fra Vejdirektoratets fase 2 projekt
- Projektafgrænsning
- Regnvandsledning til og fra bassin
- Matrikelkort

FORELØBIGT TRYK

Rev.	Dato	Konst./Tegn.	Kontrol.	Godk.
2022-09-16	2022-09-12	AGAG	RAMC	
Projektnr. 1100035293		Mål 1:5000		



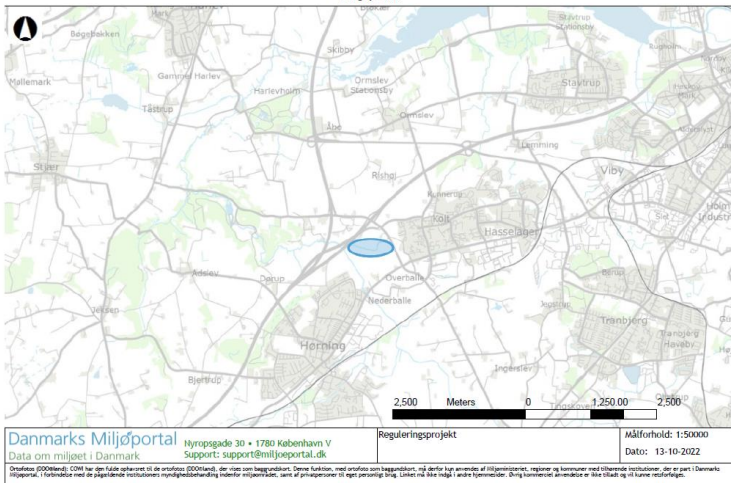
Olof Palmes Allé 22
DK-8200 Århus N
Tlf. +45 5161 1000
Fax +45 5161 1001
www.ramboll.dk

Torshøjvej - Opdeling af VVM

Tegning nr.	Rev.
S0265	B

Ansøgningskema

Basisoplysninger	Tekst
<p>Projektbeskrivelse (kan vedlægges)</p>	<p>Gungdy Bæk skal gøres mere robust, ved at udføre en række restaureringstiltag i vandløbet. Formålet med vandløbsreguleringsprojektet er at forbedre vandløbets fysiske forhold for at minimere erosionsrisiko. Udlægning af grove materiale i form af gydegrus, håndsten og marksten vil skabe variation i vandløbsbunden og derved skabe habitater for vandløbsinsekter og fisk. Der skal reguleres ca. 500-550 m lang vandløbsstrækning for at gøre vandløbet mere robust således, at vandløbet kan modtage vandstrømninger fra regnvandsudledninger og vandløbets kapacitet respekteres. Udlægning af marksten vil bremse høj energi hastighed når vandet i større mængde vil strømme opstrøms beliggende udledninger under større regnhændelser. Der forventes, at ved at gennemføre vandløbsreguleringen kan der tillades udledning på 0,8 l/s ha fra vejvandsbassinets og udledningen vil ikke være hinde for måløpfyldelse i vandløbet.</p> <p>Vandløbet reguleres fra udløbet fra det nye regnvandsbassin TV2 på matr. 2a, Bering By, Kolt indtil markoverkørsel ved st. 732 m. Se figur 1. Projektstrækningen har et gns. fald på 9‰. Vandløbets regulativmæssig bundbredde er 0,5 m.</p>  <p>Figur 1. Oversigtskort over projektområdet i Gungdy Bæk</p> <p>Fra vejvandsbassinets udløb og på ca 50 m lang strækning nedstrøms rørbrø ved st. 366 m foretages bundudskiftning. Bunden udskiftes med gydegrus i et lag på ca. 20 cm i bunden. Der erosionssikres 20 cm op af brinkerne i et lag på ca. 15-20 cm. Grusblandingen skal bestå af ca. 85 % sten på 16-32 mm (nøddesten) og ca. 15 % sten på 33-64 mm (singels + håndsten). Erosionssikringen udføres af håndsten/skjulesten (70-200 mm) som placeres imod vandløbsbrinkerne der, hvor der ses større eroderinger og underskråninger af brink for at gøre den mere robust. Ved udskiftning af bund optages bundmateriale og sorteres på de omkringliggende markarealer (udenfor §3 natur). Sten og grus lægges tilbage i vandløbet, og suppleres med op til 20 cm ny gydegrus. Uddybningen skal modsvare det materiale der efterfølgende udlægges, således at der ikke sker ændringer i vandspejlets fald. Den ny bund vil således intet sted ligge højere end i dag - dog med undtagelse af skjulesten, der lægges i vandløbet. Resterende ca. 500 m af vandløbet indtil rørbrø st. 732 m reguleres sådan, at vandløbets fald udlignes ved at udlægge grus i et lag ca. 10-15 cm, foto 1. Grusblandingen skal bestå af ca. 85 % sten på 16-32 mm (nøddesten) og ca. 15 % sten på 33-64 mm (singels + håndsten). Der skal udlægges større sten (marksten), som ses af foto 2 på hele projektstrækningen for at skabe varierede strømningsmønstre, der giver skjulesteder og rasteplasser for både fisk og smådyr og for at bremse større vandhastigheder. Sandfang Inden arbejdet med reguleringen af vandløbet skal der oprettes et midlertidigt sandfang for at minimere risiko for materialevandring nedstrøms projektområdet. Sandfanget tømmes efter behov i anlægsperioden, og reetableres efter projektet er afsluttet.</p> <p>Omkring Gyngdy bæk ligger en § 3 beskyttet eng. Udløbet fra regnvandsbassinets der etableres slynges primært udenfor § 3 engen, men delvist indenfor den nordlige ende.</p> <p>Udløbet udformes som et slyngt åben afløb i banket/vandløbsbræmme i så lang en strækning som muligt. Udløbene udformes på en sådan måde, at de ikke forårsager nedbrydning af brinkanlæg eller forårsager materialetransport i vandløbet. Dette skal ske ved at sikre bund og sider af afløbet omkring udløbet med natursten (64-250 mm), samt i en længde på min. 3 m i nedstrøms retning. Derved sikres iltning og bremsning af vandet.</p>
<p>Navn, adresse, telefonnr. og e-mail på bygherre</p>	<p>Aarhus Kommune Karen Blixens Boulevard 7 8220 Brabrand</p>

	Att: Carsten Thomsen Tlf: 2920 8519 Mail: thca@aarhus.dk		
Navn, adresse, telefonnr. og e-mail på kontaktperson	Anja Kragtsig Rathkjen, Rambøll, Englandsgade 25, 5000 Odense Tlf: 51612672 akra@ramboll.dk		
Projektets adresse, matr. nr. og ejerlav. For havbrug angives anlæggets geografiske placering angivet ved koordinater for havbrugets 4 hjørneafmærkninger i bredde/længde (WGS-84 datum).	Gungdy Bæk er geogratisk placeret mellem Hørning og Hasselager i Aarhus Kommune. Den konkrete strækning af vandløbet er beliggende mellem Torshøjvej og Aarhus Syd motorvejen.		
Projektet berører følgende kommune eller kommuner (omfatter såvel den eller de kommuner, som projektet er placeret i, som den eller de kommuner, hvis miljø kan tænkes påvirket af projektet)	Aarhus Kommune		
Oversigtskort i målestok 1:50.000 - For havbrug angives anlæggets placering på et søkort.			
Kortbilag i målestok 1:10.000 eller 1:5.000 med indtegning af anlægget og projektet (vedlægges dog ikke for strækningsanlæg)	Målestok angives:		
Forholdet til VVM reglerne	Ja	Nej	
Er projektet opført på bilag 1 til lov om miljøvurdering af planer og programmer og konkrete projekter (VVM).		X	Hvis ja, er der obligatorisk VVM-pligtigt. Angiv punktet på bilag 1:
Er projektet opført på bilag 2 til lov om miljøvurdering af planer og programmer og af konkrete projekter (VVM).	X		Hvis ja, angiv punktet på bilag 2: Punkt 10 f
Projektets karakteristika	Tekst		
1. Hvis bygherren ikke er ejer af de arealer, som projektet omfatter angives navn og adresse på de eller den pågældende ejer, matr. nr og ejerlav	13 Bering By, Kolt: Anders Christian Sørensen, Hovedvejen 260, 8361 Hasselager 2a Bering By, Kolt: Anders Christian Sørensen, Hovedvejen 260, 8361 Hasselager 1e Bering By, Kolt: Anders Christian Sørensen, Hovedvejen 260, 8361 Hasselager 13c Edslev By, Kolt: Anders Christian Sørensen, Hovedvejen 260, 8361 Hasselager 13a Edslev By, Kolt: Thisted Ejendomme ApS, Højdedraget 31, 8660 Skanderborg 7000f Edslev By, Kolt: Aarhus Kommune, Rådhuspladsen 2, 8000 Aarhus C		
2. Arealanvendelse efter projektets realisering			
Det fremtidige samlede bebyggede areal i m ²	0		
Det fremtidige samlede befæstede areal i m ²	0		
Nye arealer, som befæstes i m ²	0		
3. Projektets areal og volumenmæssige udformning			
Er der behov for grundvandssænkning i forbindelse med projektet og i givet fald hvor meget i m	Nej, der er ikke behov for grundvandssænkning.		
Projektets samlede grundareal angivet i ha eller m ²	Restaureringen vil optage et areal på ca. 500 m ² i vandløbet		
Projektets bebyggede areal i m ²	0		
Projektets nye befæstede areal i m ²	0		
Projektets samlede bygningsmasse i m ³	0		
Projektets maksimale bygningshøjde i m	0		

Beskrivelse af omfanget af eventuelle nedrivningsarbejder i forbindelse med projektet	Ingen		
4. Projektets behov for råstoffer i anlægsperioden			
Råstofforbrug i anlægsperioden på type og mængde:			
Vand- mængde i anlægsperioden	Ingen		
Affaldstype og mængder i anlægsperioden	Ingen		
Spildevand – mængde og type i anlægsperioden	ingen		
Håndtering af regnvand i anlægsperioden	ingen		
Anlægsperioden angivet som mm/åå – mm/åå	06/23-12/23		
Projektets karakteristika	Tekst		
5. Projektets kapacitet for så vidt angår flow ind og ud samt angivelse af placering og opbevaring på kortbilag af råstoffet/produktet i driftsfasen:			
Råstoffer – type og mængde i driftsfasen	Ingen		
Mellemprodukter – type og mængde i driftsfasen	ingen		
Færdigvarer – type og mængde i driftsfasen	ingen		
Vand – mængde i driftsfasen	ingen		
6. Affaldstype og mængder, som følge af projektet i driftsfasen:			
Farligt affald:	ingen		
Andet affald:	Der bliver ikke produceret affald i driftsfasen, ud over evt. emballage, der vil blive bortskaffet efter forskrifterne		
Spildevand til renseanlæg:	ingen		
Spildevand med direkte udledning til vandløb, sø, hav:	ingen		
Håndtering af regnvand:	Regnvandshåndtering er ikke nødvendigt		
Projektets karakteristika	Ja	Nej	Tekst
7. Forudsætter projektet etablering af selvstændig vandforsyning		X	
8. Er anlægget eller dele af anlægget omfattet af standardvilkår?		X	Hvis "ja" angiv hvilke. Hvis "nej" gå til punkt 10
9. Vil anlægget kunne overholde alle de angivne standardvilkår?			Hvis "nej" angives og begrundes hvilke vilkår, der ikke vil kunne overholdes.
10. Er projektet eller dele af projektet omfattet af BREF-dokumenter?		X	Hvis "ja" angiv hvilke. Hvis "nej" gå til pkt. 12.
11. Vil projektet kunne overholde de angivne BREF-dokumenter			Hvis "nej" angives og begrundes hvilke BREF-dokumenter, der ikke vil kunne overholdes.
12. Er projektet eller dele af projektet omfattet af BAT-konklusioner?		X	Hvis "ja" angiv hvilke. Hvis "nej" gå til punkt 14.
Projektets karakteristika	Ja	Nej	Tekst
13. Vil projektet kunne overholde de angivne BAT-konklusioner?			Hvis "nej" angives og begrundes hvilke BAT-konklusioner, der ikke vil kunne overholdes. Ikke relevant
14. Er projektet omfattet af en eller flere af Miljøstyrelsens vejledninger eller bekendtgørelser om støj eller eventuelt lokalt fastsatte støjgrænser?		X	Hvis "ja" angives navn og nr. på den eller de pågældende vejledninger eller bekendtgørelser.. Hvis "nej" gå til pkt. 17.
15. Vil anlægsarbejdet kunne overholde de vejledende grænseværdier for støj og vibrationer?			Hvis "nej" angives overskridelsens omfang og begrundelse for overskridelsen
16. Vil det samlede projekt, når projektet er udført, kunne overholde de vejledende grænseværdier for støj og vibrationer?			Hvis "nej" angives overskridelsens omfang og begrundelse for overskridelsen

17. Er projektet omfattet Miljøstyrelsens vejledninger, regler og bekendtgørelser om luftforurening?		X	Hvis "ja" angives navn og nr. på den eller de pågældende vejledninger, regler eller bekendtgørelser. Hvis "nej" gå til pkt. 20.
18. Vil anlægsarbejdet kunne overholde de vejledende grænseværdier for luftforurening?			Hvis "Nej" angives overskridelsens omfang og begrundelse for overskridelsen.
19. Vil det samlede projekt kunne overholde de vejledende grænseværdier for luftforurening? Såfremt der allerede foreligger oplysninger om de indvirkninger, projektet kan forventes at få på miljøet som følge af den forventede luftforurening, medsendes disse oplysninger.			Hvis "Nej" angives overskridelsens omfang og begrundelse for overskridelsen.
20. Vil projektet give anledning til støvgener eller øgede støvgener		X	Hvis "ja" angives omfang og forventet udbredelse.
I anlægsperioden?			
I driftsfasen?		X	
Projektets karakteristika	Ja	Nej	Tekst
21. Vil projektet give anledning til lugtgener eller øgede lugtgener		X	Hvis "ja" angives omfang og forventet udbredelse.
I anlægsperioden?			
I driftsfasen?		X	
22. Vil anlægget som følge af projektet have behov for belysning som i aften og nattetimer vil kunne oplyse naboarealer og omgivelserne		X	Hvis "ja" angives og begrundes omfanget.
I anlægsperioden?			
I driftsfasen?		X	
23. Er anlægget omfattet af risikobekendtgørelsen – jf. bekendtgørelse om kontrol med risikoen for større uheld med farlige stoffer nr. 372 af 25. april 2016?		X	
Projektets placering	Ja	Nej	Tekst
24. Kan projektet rummes inden for lokalplanens generelle formål?	X		Hvis "nej", angiv hvorfor:
25. Forudsætter projektet dispensation fra gældende bygge- og beskyttelseslinjer?		X	Hvis "ja" angiv hvilke:
26. Indebærer projektet behov for at begrænse anvendelsen af naboarealer?		X	
27. Vil projektet kunne udgøre en hindring for anvendelsen af udlagte råstofområder?		X	
28. Er projektet tænkt placeret indenfor kystnærhedszonen?		X	
Projektets placering	Ja	Nej	Tekst
29. Forudsætter projektet rydning af skov: (skov er et bevokset areal med træer, som danner eller indenfor et rimeligt tidsrum ville danne sluttet skov af højstammede træer, og arealet er større end ½ ha og mere end 20 m bredt.)		X	
30. Vil projektet være i strid med eller til hinder for realiseringen af en rejst fredningssag?		X	
31. Afstanden fra projektet i luftlinje til nærmeste beskyttede naturtype i henhold til naturbeskyttelseslovens § 3.			0 m (vandløb), 0 m (eng)
32. Er der forekomst af beskyttede arter og i givet fald hvilke?		X	
33. Afstanden fra projektet i luftlinje til nærmeste fredede område.			Ca. 600 m (Jeksedal)
34. Afstanden fra projektet i luftlinje til nærmeste Habitatområde (Natura 2000 områder, fuglebeskyttelsesområder og Ramsarområder).			3,1 km (Natura2000 område nr. 233 "Brabrand Sø med omgivelser")

			14 km (Fuglebeskyttelsesområde F35 "Mossø")
			3,1 km (Habitatområde H233 "Brabrand Sø med omgivelser")
35. Vil projektet medføre påvirkninger af overfladevand eller grundvand, f.eks. i form af udledninger til eller fysiske ændringer af vandområder eller grundvandsforekomster?	X		Hvis "ja" angives hvilken påvirkning, der er tale om. Påvirkninger af overfladevand vil ske i forbindelse med at vandløbet gøres mere robust. Dette gøres ved at stensikre brinkanlæg og udlægge sten og grus i vandløbet. Stenmaterialet udlægges varieret i vandløbet for at skabe et naturligt varieret forløb. Restaureringen skal ud over at gøre vandløbet mere robust også dække indsatsen "mindre strækingsbaserede restaureringstiltag" i udkast til vandområdeplan 2021-2027, som skal medvirke til at vandområdet kan opnå god økologisk tilstand.
36. Er projektet placeret i et område med særlige drikkevandinteresser?	X		
37. Er projektet placeret i et område med registreret jordforurening?		X	
38. Er projektet placeret i et område, der i kommuneplanen er udpeget som område med risiko for oversvømmelse.		X	
39. Er projektet placeret i et område, der, jf. oversvømmelsesloven , er udpeget som risikoområde for oversvømmelse?		X	
Projektets placering	Ja	Nej	Tekst
40. Er der andre lignende anlæg eller aktiviteter i området, der sammen med det ansøgte må forventes at kunne medføre en øget samlet påvirkning af miljøet (Kumulative forhold)?		X	
41. Vil den forventede miljøpåvirkning kunne berøre nabolande?		X	
42. En beskrivelse af de tilpasninger, ansøger har foretaget af projektet inden ansøgningen blev indsendt og de påtænkte foranstaltninger med henblik på at undgå, forebygge, begrænse eller kompensere for væsentlige skadelige virkninger for miljøet?			

43. Undertegnede erklærer herved på tro og love rigtigheden af ovenstående oplysninger.

Dato: _____ 17-10-2022 _____ Bygherre/anmelder: _____

Vejledning

Skemaet udfyldes af bygherren eller dennes rådgiver baseret på bygherrens viden om eget projekt sammenholdt med de oplysninger og vejledninger, der henvises til via skemaet link. Det forudsættes således, at bygherren eller dennes rådgiver er fortrolig med den miljølovgivning som projektet omfattes af. Bygherren skal ikke gennem præcise beregninger angive projektets forventede påvirkninger, men alene tage stilling til overholdelsen af vejledende grænseværdier, og angivne miljøforhold baseret på de oplysninger, der kan hentes på de angivne offentlige hjemmesider.

Farverne "rød/gul/grøn" angiver., hvorvidt det pågældende tema kan antages at kunne medføre, at projektet vurderes at kunne påvirke miljøet væsentligt og dermed være VVM-pligtigt. "Rød" angiver en stor sandsynlighed for VVM-pligt og "grøn" en minimal sandsynlighed for VVM-pligt. Hvis feltet er sort, kan spørgsmålet ikke besvares med ja eller nej. VVM-pligten afgøres dog af VVM-myndigheden. I de fleste tilfælde vil kommunen være VVM-myndighed.

Aarhus Kommune
Teknik & Miljø
Vand & Natur

Att: Sune Mikkelsen (sunmi@aarhus.dk), Kristiina Mardi (markris@aarhus.dk)

Dato 17. oktober 2022

Ansøgning vedr. Gungdy Bæk og omkringliggende eng

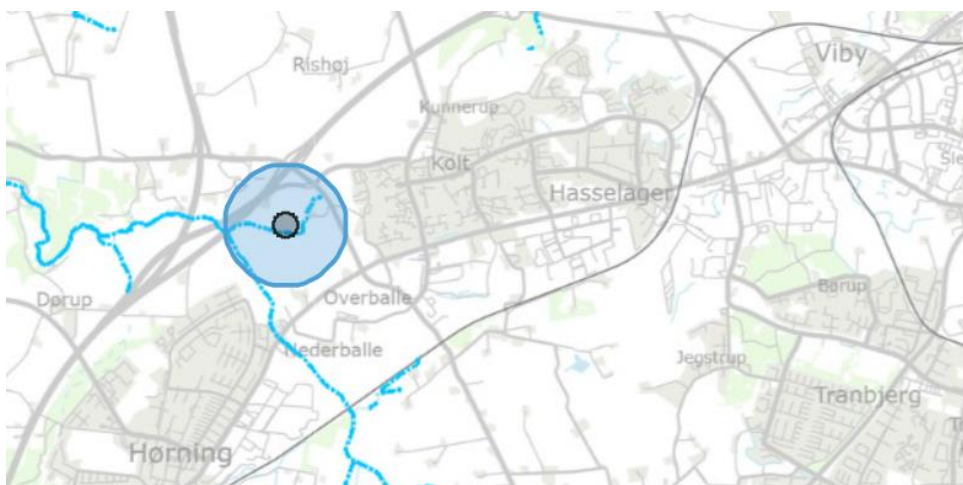
Rambøll søger på vegne af Aarhus Kommune om tilladelse til at udføre restaureringstiltag i Gungdy Bæk. Denne ansøgning omfatter:

- Tilladelse efter vandløbslovens § 17
- Tilladelse efter bekendtgørelse om vandløbsregulering og restaurering m.v.
- Dispensation fra Naturbeskyttelseslovens § 3 vedrørende omkringliggende eng.
- Dispensation fra Naturbeskyttelseslovens § 3 vedrørende anlægsarbejde i beskyttet vandløb, Gungdy Bæk.

Rambøll
Englandsgade 25
DK-5100 Odense C

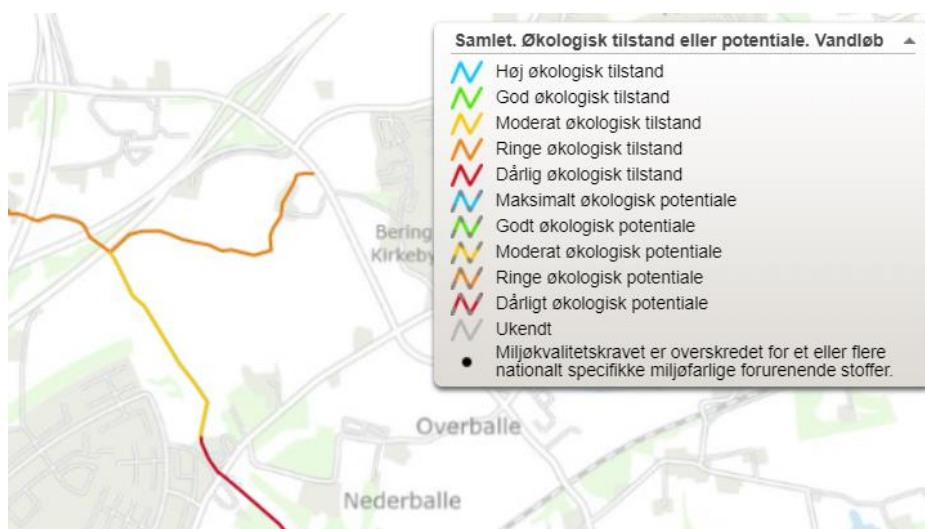
T +45 5161 1000
<https://dk.ramboll.com>

Gungdy Bæk er beliggende sydvest for Århus mellem Hørning og Hasselager (Figur 1). Bækken er et tilløb til Aarhus Å.



Figur 1. Oversigtskort med angivelse af Gungdy Bæk (markeret med cirkel).

Gungdy Bæk (vandområde 05934) er et målsat vandløb og har i udkast til vandområdeplan 2021-2027 samlet "ringe økologisk tilstand" (Figur 2). Den samlede tilstand er baseret på kvalitetselementet smådyr (ringe), tilstanden af kvalitetselementerne makrofytter, fytobenthos og fisk er ukendt.



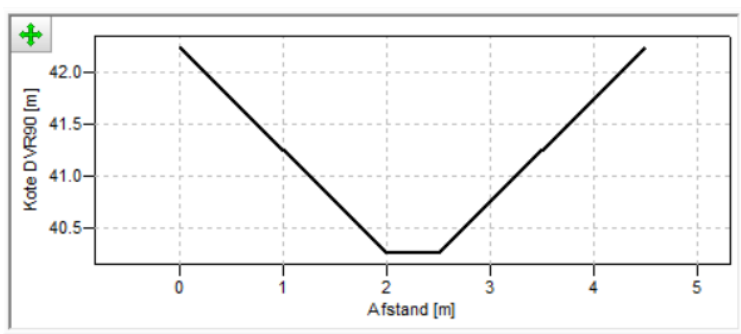
Figur 2. Oversigt over den samlede økologiske tilstand (udkast til vandområdeplan 2021-2027).

Baggrund

I forbindelse med udledning af overfladevand fra et kommende regnvandsbassin til Gungdy Bæk, Gungdy Bæk gøres mere robust for at kunne modstå de periodevise store afstrømninger i vandløbet.

Vandområdet er desuden udpeget til indsatsen "mindre strækningsbaserede tiltag" i udkast til vandområdeplan 2021-2027.

Længdeprofil for Gungdy Bæk ses af vedlagte Bilag 1. Gungdy Bæk er i vandløbsregulativet angivet med teoretisk skikkelse, med en bundbredde på 0,5 m og skråningsanlæg 1:1 (Figur 3)



Figur 3. Principskitse for tværsnitsprofil i Gungdy Bæk (snit fra VASP).

Projektbeskrivelse

Gungdy Bæk skal gøres mere robust, ved at udføre en række restaureringstiltag i vandløbet. Formålet med vandløbsreguleringsprojektet er at forbedre vandløbets fysiske forhold for at minimere erosionsrisiko. Udlægning af grove materiale i form af gydegrus, håndsten og marksten vil skabe variation i vandløbsbunden og derved skabe habitater for vandløbsinsekter og fisk. Der skal reguleres ca. 500-550 m lang vandløbsstrækning for at gøre vandløbet mere robust således, at vandløbet kan modtage vandstrømninger fra regnvandsudledninger og vandløbets kapacitet respekteres. Udlægning af marksten vil bremse høj energi hastighed når vandet i større mængde vil strømme opstrøms beliggende udledninger under større regnhændelser. Der forventes, at ved at gennemføre vandløbsreguleringen kan der tillades udledning på 0,8 l/s ha fra vejvandsbassinet og udledningen vil ikke være hinde for målopfyldelse i vandløbet.

Vandløbet reguleres fra udløbet fra det nye regnvandsbassin TV2 på matr. 2a, Bering By, Kolt indtil markoverkørsel ved st. 732 m. Se figur 1. Projektstrækningen har et gns. fald på 9‰. Vandløbets regulativmæssig bundbredde er 0,5 m.

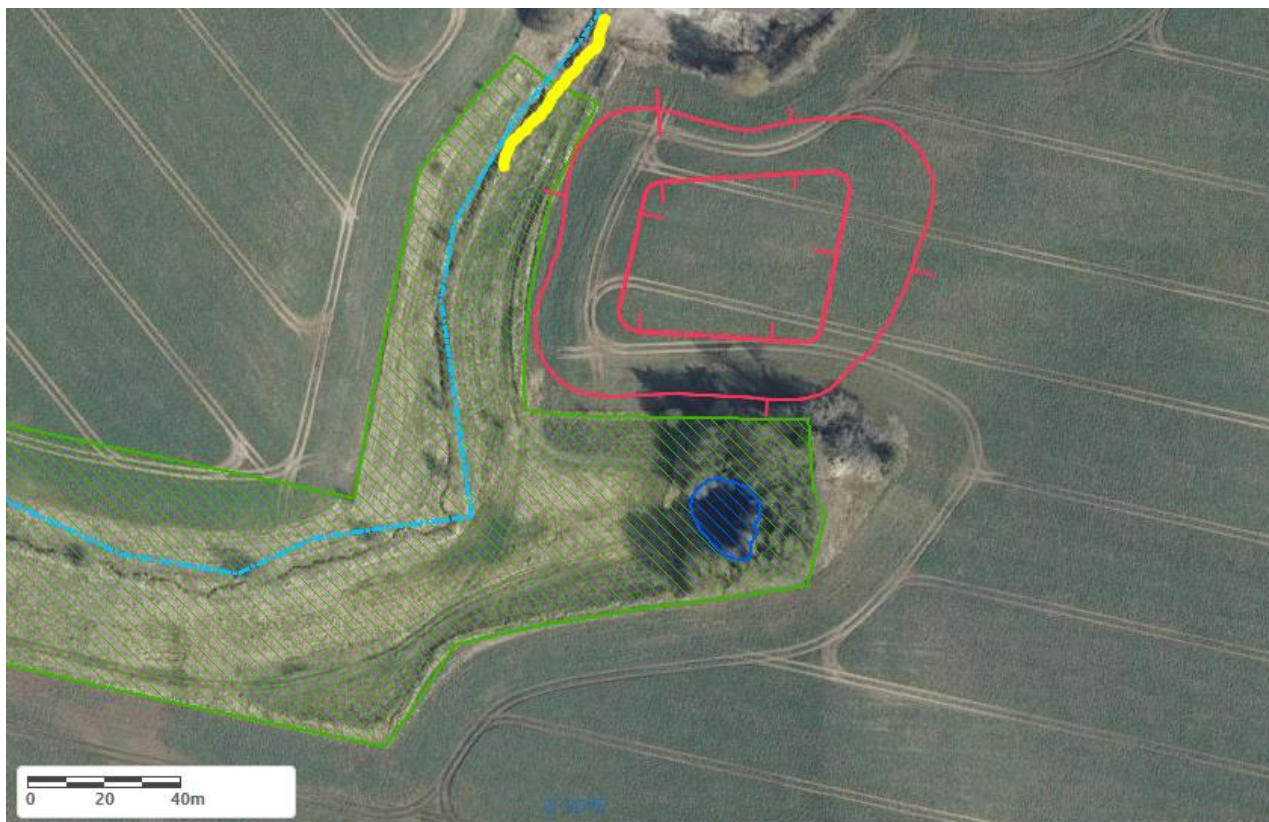


Figur 4. Oversigtskort over projektområdet i Gungdy Bæk

Fra vejvandsbassinet udløb og på ca 50 m lang strækning nedstrøms rørbrø ved st. 366 m foretages bundudskiftning. Bunden udskiftes med gydegrus i et lag på ca. 20 cm i bunden. Der erosionssikres 20 cm op af brinkerne i et lag på ca. 15-20 cm. Grusblandingen skal bestå af ca. 85 % sten på 16-32 mm

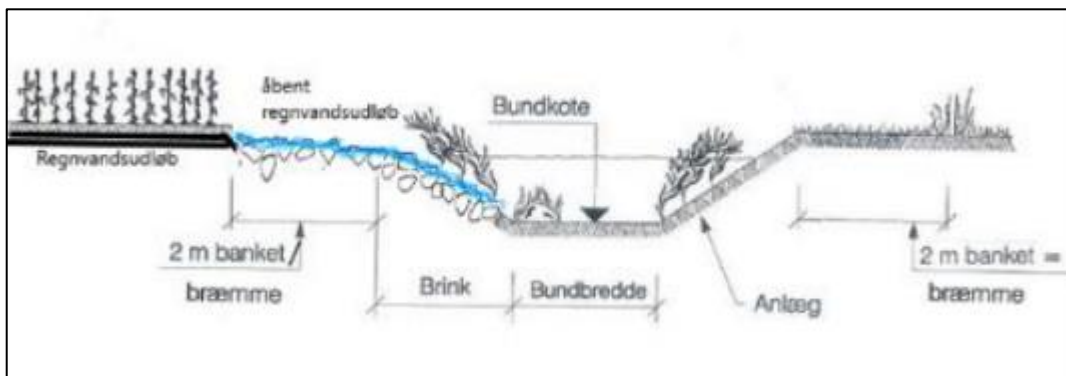
(nøddesten) og ca. 15 % sten på 33-64 mm (singels + håndsten). Erosionssikringen udføres af håndsten/skjulesten (70-200 mm) som placeres imod vandløbsbrinken der, hvor der ses større eroderinger og underskråninger af brink for at gøre den mere robust. Ved udskiftning af bund optages bundmateriale og sorteres på de omkringliggende markarealer (udenfor §3 natur). Sten og grus lægges tilbage i vandløbet, og suppleres med op til 20 cm ny gydegrus. Uddybningen skal modsvare det materiale der efterfølgende udlægges, således at der ikke sker ændringer i vandspejlets fald. Den ny bund vil således intet sted ligge højere end i dag - dog med undtagelse af skjulesten, der lægges i vandløbet. Resterende ca. 500 m af vandløbet indtil rørbrø st. 732 m reguleres sådan, at vandløbets fald udlignes ved at udlægge grus i et lag ca. 10-15 cm, foto 1. Grusblandingen skal bestå af ca. 85 % sten på 16-32 mm (nøddesten) og ca. 15 % sten på 33-64 mm (singels + håndsten). Der skal udlægges større sten (marksten), som ses af foto 2 på hele projektstrækningen for at skabe varierede strømningsmønstre, der giver skjulesteder og rastepladser for både fisk og smådyr og for at bremse større vandhastigheder. Sandfang Inden arbejdet med reguleringen af vandløbet skal der oprettes et midlertidigt sandfang for at minimere risiko for materialevandring nedstrøms projektområdet. Sandfanget tømmes efter behov i anlægsperioden, og reetableres efter projektet er afsluttet.

Omkring Gyngdy bæk ligger en § 3 beskyttet eng.



Figur 5. Regnvandsbassin (rød) § 3 beskyttet eng (grøn). Udløbet fra bassin til Gyngdy Bæk sker inden for den gule markering (mellem st. 285 og 240)

Udløbet udformes som et slynget åben afløb i banket/vandløbsbræmmen indenfor den nordlige ende af § 3 engen. Udløbene udformes på en sådan måde, at de ikke forårsager nedbrydning af brinkanlæg eller forårsager materialetransport i vandløbet. Dette skal ske ved at sikre bund og sider af afløbet omkring udløbet med natursten (64-250 mm), samt i en længde på min. 3 m i nedstrøms retning. Derved sikres iltning og bremsning af vandet. Se figur nedenfor.



Figur 6. Eksempel på regnvandsudløb.



Figur 7. Foto fra Gungdy Bæk. (tv) ved rørbro st. 366 (th) 20 m nedstrøms rørbro.



Figur 8. § 3 eng ved Gyngdy bæk

Matrikler, som berøres af projektet ses af nedenstående skema samt Figur 9.

Matrikel nr.	Ejerlav
13	Bering By, Kolt
2a	Bering By, Kolt
1e	Bering By, Kolt
13c	Edslev By, Kolt
13a	Edslev By, Kolt
7000f	Edslev By, Kolt



Figur 9. Oversigt over matrikler som grænser op til Gudny Bæk.

Overordnet set vil stensikringen af brinker og udlægningen af sten og grus i vandløbet medføre et mere varieret og dynamisk forløb i vandløbet, hvilket forventeligt vil føre til større variation af smådyr i Gungdy Bæk og på sigt en forbedret økologisk tilstand.

Udgifter

Alle udgifter til restaurering af Gungdy Bæk afholdes af Aarhus Kommune.

Tidsplan

Arbejdet forventes udført i løbet af 2023.

Anlægsarbejdet forventes at kunne udføres og være afsluttet inden for en periode på tre uger.

Bilag

Bilag 1. Længdeprofil for Gungdy Bæk

Bilag 2. Vandspejlsberegninger (eftersendes)

Hvis der er behov for supplerende oplysninger, er I velkomne til at kontakte undertegnede.

Med venlig hilsen

Anja Kragtig Rathkjen

1101190 - Water & Wastewater Networks, Odense DK-WWN-RWA

M +45 51 61 26 72
akra@ramboll.dk

Gungdy Bæk

Restauring af Gungdy Bæk

Regulativ 2015

— — - Regulativ 2015

Kote i m DVR90 1:75

