



UDKAST TIL NATURA 2000-HANDLEPLAN 2022-2027

**KYSING FJORD**  
NATURA 2000-OMRÅDE NR. 59  
FUGLEBESKYTTELSSESOMRÅDE F30

Odder  
Kommune



TEKNIK OG MILJØ  
Aarhus Kommune



**Titel:** Natura 2000-handleplan for Fuglebeskyttelsesområde F30  
**Udgiver:** Aarhus Kommune og Odder kommune  
**År:** 2024  
**Forsidefoto:** Vestlige ende af Norsminde Fjord – Marianne Popp  
**Baggrundskort:** Styrelsen for Dataforsyning og Infrastruktur

Må citeres med kildeangivelse.

# INDHOLD

<b>1. Resume</b>	<b>4</b>
<b>2. Baggrund</b>	<b>5</b>
2.1 Den lovgivningsmæssige ramme	5
2.2 Miljøvurdering af handleplanerne	6
<b>3. Gennemførelse af Natura 2000-handleplan for sidste planperiode</b>	<b>7</b>
3.1 Redegørelse for gennemførelse af sidste Natura 2000-handleplan	7
<b>4. Behov for indsatser</b>	<b>8</b>
<b>5. Indsatser fordelt på aktør</b>	<b>9</b>
<b>6. Prioritering af den forventede indsats</b>	<b>9</b>
<b>7. Forventede initiativer og plan for interessentinddragelse</b>	<b>11</b>
<b>Bilag:</b>	
Art på udpegningsgrundlaget	13

# 1. RESUME

Handleplanen for Natura 2000-område nr. 59 Kysing Fjord beskriver den indsats, der skal igangsættes i Natura 2000-området inden udgangen af 2027. Natura 2000-området består af fuglebeskyttelsesområdet F30.

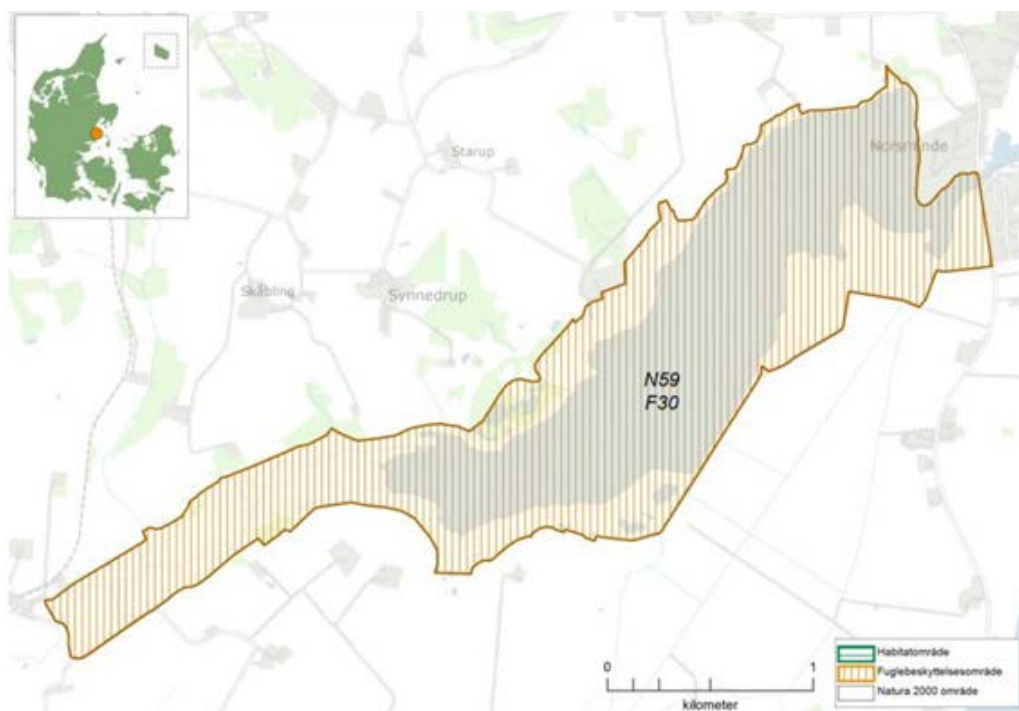
Det overordnede mål for området er beskrevet i afsnit 3.1 i Natura 2000-planen og de konkrete mål i afsnit 3.2.

Arten på udpegningsgrundlaget skal bidrage til at opnå gunstig bevaringsstatus på nationalt niveau. Målet er at bevare og udvikle området, så det opfylder forudsætnin-gerne for en stabil rastebestand af trækfuglen sangsvane. Dette vil sige, at fjorden og de tilgrænsende strandensarealer skal kunne dække bestandens behov for føde og for rasteplads med hensyntagen til artens følsomhed over for forstyrrelse. Fjorden og dens umiddelbare omgivelser skal på sigt have en reduceret tilførsel af næringsstoffer, så forekomsten af rodfæstet undervandsvegetation og strandensområde fremmes.

## Område beskrivelse

Natura 2000-området Kysing Fjord er udpeget på grundlag af en væsentlig tilstedeværelse af trækfuglen sangsvane. Handleplanen for Natura 2000-området og dens målsætninger og indsatsprogram er væsentlige elementer i beskyttelsen af arten og generel sikring og forbedring af områdets naturværdier.

Natura 2000-området har et areal på 370 ha. Fjordområdet består af Norsminde Fjord, der er et ca. 3 km. langt, lavvandet fjordområde omkring udmundningen af Rævs Å samt af Kysing Fjord. Gennemsnitsdybden er ca. 60 cm. Afgrænsningen af området kan ses i nedenstående kort. Natura 2000 området består af Fuglebeskyttelsesområde nr. F30, som er udpeget på baggrund af tilstedeværelsen af sangsvaner. Området er ligeledes udpeget som vildtreservat.



Kortet viser afgrænsningen af Natura 2000-område N59. Natura 2000-området består af fuglebeskyttelsesområde F30 (orange skravering). Figuren er taget fra Natura 2000 basisanalyse 2022-2027.

Målsætningerne konkretiseres i Natura 2000-planens afsnit 4.1 og 4.2 i form af nogle generelle og områdespecifikke retningslinjer for indsatsprogrammet.

#### **Hovedformålet med indsatserne i perioden 2022-27 er:**

1. Fokus på mere naturlige processer og naturens robusthed
2. Sikre og forbedre tilstanden af den eksisterende natur og levesteder
3. Bekæmpe invasive arter

Indsatsen udføres både på offentlige og private arealer i området. Projekter på private lodsejeres arealer gennemføres i videst muligt omfang gennem frivillige aftaler. Der findes blandt andet en række understøttende tilskudsordninger, som kan søges gennem Landbrugsstyrelsen og Miljøstyrelsen, samt midler til Life-projekter som medfinansieres af EU.

## **2. BAGGRUND**

Miljøstyrelsen har udarbejdet Natura 2000-planer for 257 Natura 2000-områder, som indgår i den danske del af det europæiske Natura 2000-netværk. Planerne beskriver målene for det enkelte Natura 2000-område og fastlægger de indsatser, der skal ske inden for planperioden 2022–27. Natura 2000-planerne kan ses på Miljøstyrelsens hjemmeside [Miljøstyrelsen](#).

Ud fra Natura 2000-planerne er der udarbejdet Natura 2000-handleplaner for de enkelte Natura 2000-områder. Handleplanerne skal medvirke til at gennemføre Natura 2000-planerne for de enkelte områder. Denne handleplan er udarbejdet af Aarhus Kommune og Odder Kommune på grundlag af Natura 2000-planen.

Hver kommune er ansvarlig for de dele af handleplanen, der vedrører kommunens geografiske område på land og kommunens kystnære områder. Kommunerne er ansvarlige for, at handleplanerne gennemføres inden udgangen af 2027. Miljøstyrelsen er ansvarlig for at udarbejde en skovhandleplan for de skovbevoksede, fredskovspligtige Natura 2000-arealer, der er ikke skovhabitatnatur på fredskovspligtige arealer for nærværende Natura 2000-område.

### **2.1 Den lovgivningsmæssige ramme**

#### **Den lovgivningsmæssige baggrund for handleplanerne findes i:**

- miljømålsloven (lovbekendtgørelse nr. 692 af 26. maj 2023)
- naturbeskyttelsesloven (lovbekendtgørelsen nr. 1392 af 2. oktober 2022)
- bekendtgørelse om kommunalbestyrelsernes Natura 2000-handleplaner (bekendtgørelse nr. 944 af 27. juni 2016)

Det er kommunalbestyrelsen, der er ansvarlig for at gennemføre Natura 2000-planen på de privatejede arealer. Offentlige lodsejere er ansvarlige for at gennemføre Natura 2000-planen på deres egne arealer.

#### **Handleplanen skal ifølge lovgivningen indeholde nedenstående:**

- En prioritering af myndighedens forventede forvaltningsindsats i planperioden på baggrund af en opgørelse af behovet for konkrete forvaltningstiltag.
- De forventede initiativer, som myndigheden vil tage for at gennemføre Natura 2000-handleplanen, herunder en plan for interessentinddragelse.

- En oversigt over fordelingen af indsatsen mellem kommunale myndigheder, Miljøstyrelsen og offentlige lodsejere.
- En redegørelse for gennemførelsen af handleplanen for den forudgående 6 års periode, der gør det muligt at vurdere, i hvilket omfang Natura 2000-handleplanen er gennemført for den forudgående periode.

Handleplanen skal ikke omfatte offentligt ejede arealer, hvis der for disse arealer er udarbejdet/udarbejdes en plan for forvaltningsindsatsen, der er i overensstemmelse med de fastsatte mål for naturtilstanden i Natura 2000-planen. Der indsættes et resumé af de offentlige planer i handleplanens bilag.

Handleplanen skal være så konkret, at dens gennemførelse kan vurderes. Dog må handleplanen ikke foregribe det præcise indhold af de aftaler eller afgørelser, der træffes i forhold til den enkelte lodsejer i forbindelse med gennemførelsen af handleplanen.

Handleplanen skal i samspil med vandplanlægningen realisere Natura 2000-planen for så vidt angår vandbehov for de naturtyper, som er direkte afhængige af et vandøkosystem. Natura 2000-planens mål om forbedret vandkvalitet i større søer, vandløb, fjorde og kystvande realiseres gennem indsatsen i vandplanlægningen og skal ikke indgå Natura 2000-handleplanerne.

## **2.2 Miljøvurdering af handleplanerne**

Natura 2000-handleplanerne er en type af planer, som kan være omfattet af krav om miljøvurdering i henhold til Bekendtgørelse af lov om miljøvurdering af planer og programmer og af konkrete projekter (VVM) (lovbekendtgørelse nr. 4 af 3. januar 2023) – herefter refereret til som miljøvurderingsloven.

Ved vurderingen af om en handleplan er omfattet af Miljøvurderingsloven ses på kriterierne i lovens § 8. Erfaringsmæssigt er der en del handleplaner, som ikke vil være omfattet af miljøvurderingsloven. Det afhænger dog i alle tilfælde af det konkrete indhold af handleplanen, og der skal derfor altid foretages en særskilt vurdering for hver plan.

Det er vurderet at handleplanen ikke er omfattet af miljøvurderingsloven. Denne handleplan er blevet vurderet i forhold til, om den er omfattet af miljøvurderingsloven. Det er vurderet, at den ikke er omfattet af miljøvurderingsloven og der dermed ikke skal udarbejdes miljøvurdering af handleplanen.

Der er vurderet på, om handleplanen sætter nye rammer for fremtidige anlægstilladelser, eller om den vurderes at kunne påvirke internationalt udpegede naturbeskyttelsesområder væsentligt jfr. miljøvurderingslovens §8.

Det er myndighedens vurdering, at handleplanen ikke sætter nye rammer for fremtidige anlægstilladelser.

Det er myndighedens vurdering, at handleplanen er undtaget fra habitatdirektivets artikel 6, stk. 3 og dermed fra vurdering efter miljøvurderingsloven, fordi planerne er "direkte forbundet med eller nødvendige for lokalitetens forvaltning" jfr. artikel 6, stk. 3, 1. pkt. Handleplanen anses som direkte forbundet med og nødvendig for Natura 2000-områdets forvaltning.

For samtlige Natura 2000-planer er der foretaget en strategisk miljøvurdering (SMV). Natura 2000-planerne og de tilhørende miljøvurderinger kan findes på Miljøstyrelsens hjemmeside under Natura 2000, tredje generation planer (2022-2027).

### 3. GENNEMFØRELSE AF NATURA 2000-HANDLEPLAN FOR SIDSTE PLANPERIODE

#### 3.1 Redegørelse for gennemførelse af sidste Natura 2000-handleplan

Handleplanerne for anden planperiode har været gældende siden udgangen af 2017. Kommunen har i den mellemliggende periode arbejdet for at gennemføre den indsats, der blev beskrevet i Natura 2000-planen for planperioden 2016-2021.

Det er muligt at få et samlet overblik over tilskudskompenserede indsatser i Natura 2000-områderne i "Sammenfatning af Natura 2000-planerne 2022-2027" på Miljøstyrelsens hjemmeside.

Nedenstående tabeller viser en oversigt over de realiserede, påbegyndte og planlagte projekter inden for Natura 2000-området.

	Indsats	Kommunalt ejet	Privatejet
<b>Odder Kommune</b>	Vedligeholdelse af hegnslinje, således afgræsning muligt	-	Ca. 30 ha
<b>Aarhus Kommune</b>	o	-	-

Tabel 1: Følgende indsatser er finansieret via kommunernes egne midler eller DUT-midler\*.

I nedenstående tabel 2 ses overblik over de tiltag, der er igangsat eller gennemført i perioden 2010 – 2019, og som er finansieret via landdistriktprogrammet – tallene stammer fra Basisanalyse 2022-2027, Miljøstyrelsen. En ny opgørelse per 14. december 2023 angiver at 113 ha inden for Natura 2000-området fortsat er dækket af aftaler om "Pleje af græs og naturarealer" fordelt på 80 ha kommunale og 33 ha private arealer. De indgåede græsningsaftaler understøtter naturplejen i områdets rigkær.

	Indsats	Kommunalt ejet	Privatejet
<b>Odder Kommune</b>	Opsætning af hegn, vandforsyning og igangsætning af græsning	-	Ca. 30 ha
	Høslæt		Ca. 8,6 ha
<b>Aarhus Kommune</b>	Afgræsning	-	Ca. 20 ha
	Høslæt		Ca. 9 ha

Tabel 2: Følgende indsatser er finansieret gennem landdistriktsmidler eller anden finansiering og gælder arealer, der ikke er skovbevoksede, fredskovspligtige arealer.

Der er ikke iværksat Life-projekter inden for Natura 2000-området, hverken i Aarhus eller i Odder Kommune.



## 4. BEHOV FOR INDSATSER

Natura 2000-planen for Natura 2000-område nr. 59 Kysing Fjord, beskriver de konkrete mål for indsatsen. Indsatsprogrammet i Natura 2000-planerne er afstemt, så den økonomiske ramme og den krævede indsats i planerne passer sammen. Til gennemførelse af planerne stiller staten en række virkemidler til rådighed, ligesom det forudsættes, at kommunerne bidrager økonomisk via de midler, som kommunerne er blevet økonomisk kompenseret for af staten (DUT-midlerne).

På baggrund af Natura 2000-planen har kommunerne vurderet, at der er behov for nedenstående konkrete forvaltningstiltag. Handleplanmyndigheden skal forsøge at indgå frivillige aftaler med lodsejere om drift. Hvor dette ikke er muligt, skal myndigheden påbyde en bestemt drift, hvis det er nødvendigt for opnåelse af målene i Natura 2000-planen eller for at forhindre forringelse og forstyrrelse.

Offentlige lodsejere skal selv organisere gennemførelse af indsatser på egne arealer.

Forventede indsatser			Skøn over behov:		
			Igangværende indsats (ha)	Ny indsats (ha)	Samlet behov for indsats (ha)
Lysåbne naturtyper	Odder Kommune	Græsning/høslæt	30 ha	Ca. 10 ha	Ca. 40 ha
	Aarhus Kommune	Græsning/høslæt	Ca. 29 ha	Ca. 15 ha	Ca. 34 ha
		Bekæmpelse af invasive arter		ca. 0,5 ha	Ca. 0,5 ha

Tabel 3: Behov for indsatser for naturtyperne.

### Odder Kommune

#### Pleje af græs- og naturarealer

Inden for det potentielle Natura 2000 området, er der græsning på ca. 30 ha, som også har plejegræs tilsagn. Odder Kommune foretager løbende orientering af lodsejere inden for Natura 2000-området om støtteordninger til pleje af natur- og græsarealer.

#### Forberedelse til græsning

Odder kommune undersøger muligheder for at facilitere forberedelse til afgræsning i området omkring Kalvsø og Grimsø, hvor etablering af drikkevandsforsyning er nødvendig for afgræsning muliggøres. Området ved Kalvsø og Grimsø udgør ca. 10 ha.

#### Invasive arter

Odder Kommune holder opsyn med kæmpe bjørneklo, som flere steder indenfor Natura-2000 har været et problem.

### Aarhus Kommune

#### Forberedelse til græsning

Aarhus kommune har haft indledende kontakt til flere af lodsejerne med jorder indenfor Natura- 2000 området, med henblik på at få opstartet afgræsning på deres arealer. Her er der især fokus på at opstarte en førstegangspleje, ved at lave rørskeer som en del af klargøring til afgræsning.



### **Invasive arter**

Aarhus Kommune holder opsyn med kæmpe bjørneklo indenfor Natura 2000-området og har ligeledes en app, hvor borgere selv kan indberette fund af invasive arter. Der har tidligere været foretaget en indsats mod kæmpe bjørneklo på arealerne i den vestlige ende af området, hvor der var en stor bestand af kæmpe bjørneklo. Bestanden er gået betragtelig tilbage, men der er stadig mindre bestande og enkelte individer flere steder indenfor Natura 2000 området.

## **5. INDSATSER FORDELT PÅ AKTØR**

Grundlæggende er ansvaret fordelt, så kommunerne er ansvarlig myndighed på alle arealer i kommunen undtagen de skovbevoksede fredskovspligtige arealer.

Miljøstyrelsen er ansvarlig myndighed for de skovbevoksede fredskovspligtige arealer. Det gælder dog, at kommunerne er ansvarlige for de arealer i fredskov, der er beskyttet efter §3 i naturbeskyttelsesloven.

Myndighederne er ansvarlige, jfr. ovenstående fordeling, for gennemførelse af handleplanen undtagen for offentlige arealer, hvor lodsejer selv er ansvarlige for at gennemføre handleplanen. De fleste indsatser er geografisk bestemt, hvorved den nævnte myndigheds- og arealdeling er gældende. Det er muligt at finde relevante Natura 2000-geodata i **MiljøGIS**. Endvidere kan overvågningsdata fra NOVANA-programmet tilgås via **Danmarks Miljøportal** og i Natura 2000-basisanalyserne.

Der kan være indsatser i Natura 2000-planens indsatsprogram, hvor der ikke er samme klare geografiske afgrænsning. I denne handleplan er der en naturlig ansvarsfordeling ud fra den geografiske afgrænsning, og dermed hvilken myndighed, der er ansvarlig for gennemførelse.

Kysing Fjord er privatejet både på delen, som er beliggende i Odder Kommune og i Aarhus Kommune, hvorfor det alene er Aarhus Kommune og Odder Kommune som er aktører på denne handleplan.

## **6. PRIORITERING AF DEN FORVENTEDE INDSATS**

Natura 2000-planerne 2022-2027 har især fokus på en naturforvaltning, hvor man gør brug af naturens egne dynamikker. Samtidig fastholdes en række indsatser, der er kendt fra de gældende planer.

Hovedformålene med indsatserne i tredje planperiode (2022-2027) er:

### **1. Fokus på mere naturlige processer og naturens robusthed**

- 1.1. der er øget fokus på en mere naturnær forvaltning med fokus på at sikre sammenhæng i naturen og mere naturlige dynamikker i Natura 2000-områderne
- 1.2. der arbejdes for at udvide arealet med urørt skov
- 1.3. der er fokus på tiltag mod klimaforandringer og dermed områdernes robusthed over for pludselige hændelser.

## **2. Sikre og forbedre tilstanden af den eksisterende natur og levesteder hvilket bl.a. er i overensstemmelse med 'brandmandens lov' og EU's biodiversitetsstrategi 2030**

- 2.1. fortsætte arbejdet med at sikre naturtilstanden f.eks. ved naturpleje på plejekrævende arealer
- 2.2. fortsætte arbejdet med at afsøge behovet for og udlægge forstyrrelsesfrie zoner bl.a. til gavn for trækfugle, marine naturtyper og havpattedyr
- 2.3. fokus på indsatser, der gavner truede arter og fugle
- 2.4. fortsætte arbejdet med at afsøge behovet for at regulere fiskeri i beskyttede områder.

## **3. Bekæmpe invasive arter**

- 3.1. fortsætte arbejdet med at bekæmpe invasive arter.

Prioriteringen af den forventede forvaltningsindsats i planperioden er sket på baggrund af opgørelsen af behovet for konkrete indsatser (se kapitel 4). Den nedenstående prioritering afspejler således den forventede tidsfølge af indsatsen i forbindelse med de konkrete forvaltningstiltag.

### **I planperioden 2022-2027 er prioriteringen for Natura 2000-området nr. 59 Kysing fjord:**

Den overordnede indsats i Natura 2000-området er at holde arealerne inden for Natura 2000-området lysåbne, da dette vil medvirke til gunstig bevaringsstatus af sangsvanen. Planen for at dette sikres sker efter følgende prioriteret rækkefølge.

- Sikre at eksisterende græsning/høslæt bibeholdes
- Øget græsning/høslæt inden for Natura 2000-området
- Bekæmpelse af invasive arter.

## 7. FORVENTEDE INITIATIVER OG PLAN FOR INTERESSENTINDDRAGELSE

Det er Odde Kommune og Aarhus Kommunes hensigt at planlægge og udføre projekter, og i den forbindelse tager myndighederne en række initiativer for at inddrage lodsejere og andre interessenter i projekterne.

Tabel 4 viser myndighedernes plan for interessentinddragelse. Der kan ske ændringer, hvis det ønskes af lodsejerne, eller hvis andre forhold taler for det.

Projekt navn	Initiativ	Tidsplan	Myndighed
<b>Orientering af Grønne Råd om projektstatus</b>	<p><b>Odde Kommune</b> Orientering om handleplanernes status ved de 2 årlige møder</p> <p><b>Aarhus Kommune</b> Orientering om handleplanernes status ved de 3 årlige møder.</p>	Hele planperioden	Odde og Aarhus Kommune
<b>Sikring af stabil og/langvarig drift</b>	Løbende kontakt med berørte lodsejere om status for afgræsning og naturtilstand samt om mulighed for at hjemtage tilskud til græsning mv. Sikring af græsningsaftaler gennem gode kontrakter.	Hele planperioden	Odde og Aarhus Kommune
<b>Information om tilskudsordninger på kommunens hjemmeside</b>	Årlig opdatering	Hele planperioden	Odde og Aarhus Kommune

Tabel 4: Forventet plan for interessentinddragelse

Projekterne gennemføres ved frivillige aftaler, og derfor er det i mange tilfælde ikke på nuværende tidspunkt muligt at beskrive hvornår projekterne fysik bliver udført. Kommunerne vil i hvert enkelt tilfælde sørge for, at relevante interessenter bliver inddraget.



## **BILAG:**

### **ART PÅ UDPEGNINGSGRUNDLAGET**

Der er ikke naturtyper på udpegningsgrundlaget i Natura 2000-området Kysing Fjord

Udpegningsgrundlag for Natura 2000-området Kysing Fjord nr. 59



Foto: Colourbox

Sangsvanen er udpegningsgrundlag i Fuglebeskyttelsesområdet Kysing Fjord.

Odder  
Kommune

Rådhusgade 3  
8300 Odder



**TEKNIK OG MILJØ**  
Aarhus Kommune  
Karen Blixens Boulevard 7  
8220 Brabrand

