



Vand og Natur
Aarhus Kommune
Karen Blixens Boulevard 7
8220 Brabrand

18. februar 2019
Side 1 af 4

Afgørelse: Aarhus Kommune har vurderet, at der ikke er krav om miljøvurdering og tilladelse (VVM-pligt) for restaurering og omlægning af vandløbet Ellerenden ved Moesgaard Museum, så det fremadrettet forbindes til Langballe Bæk, matr. 1a, 1f, 1i, og 1l Moesgård hgd., Mårslet

Vand og Natur, Aarhus Kommune har med mail af 6. december 2018 anmeldt et projekt for restaurering og omlægning af Ellerenden ved Moesgaard Museum, så vandet fremadrettet ledes til Langballe Bæk fremfor Moesgård Bæk. Projektet omfatter etablering af et cirka 743 meter nyt vandløb.

Vandløbet etableres terrænnært og med en bundbredde på cirka 0,5 meter. Den nederste del af det nye forløb af Ellerenden har en årsmiddelvandføring på 4,5 l/s. Projektet vil medføre en øget vandføring i Langballe Bæk, så den fremtidige årsmiddelvandføring bliver på 12,1 l/s ved Langballe Bæks udløb i Giber Å.

Ellerenden har i dag et delvist rørlagt forløb under Moesgaard Museums arealer, hvorefter det rørlagte vandløb munder ud i en vejgrøft langs Bispelundsvej. Det føres under Bispelundsvej og løber syd for Moesgaard fortsat langs Bispelundsvej i et mindre vandløbsprofil langs Bispelundsvej. Syd for engen (vist på foto 1) har vandløbet et diffust forløb ud over marken inden det løber ud i Moesgård Bæk og videre til Giber Å.

Grundet Ellerendens fysiske karakteristika (lange rørlagte forløb) er der et begrænset potentiale i at forbedre vandløbets forhold i det nuværende tracé og dermed genetablere vandløbets samlede naturlige forløb mod Giber Å.

Aarhus Kommune vurderer, at projektet er omfattet af miljøvurderingsloven¹, bilag 2, punkt 10 f) *Anlæg af vandveje, som ikke er omfattet af bilag 1, kanalbygning og regulering af vandløb.*

Det skal derfor vurderes om projektet er omfattet om krav om miljøvurdering og tilladelse (VVM-pligt) og dermed forudsætter udarbejdelse af en miljøkonsekvensrapport, inden det kan tillades.

Aarhus Kommune er kompetent myndighed, idet projektet ikke er omfattet af bestemmelser i miljøvurderingslovens kapitel 6, § 17 stk. 2-7 eller kapitel 2 i miljøvurderingsbekendtgørelsen².

TEKNIK OG MILJØ

Plan og Miljø
Aarhus Kommune

Plan

Karen Blixens Boulevard 7
8220 Brabrand

Telefon: 89 40 23 60
Direkte telefon: 29 20 86 98

E-mail:

Planogmiljoe@mtm.aarhus.dk
Direkte e-mail:
hkj@aarhus.dk
www.aarhus.dk

Sag: 18/064631-27

Sagsbehandler:
Hanne Kaagaard Jensen

¹ Lovbekendtgørelse nr. 1225 af 25/10/2018 om miljøvurdering af planer og programmer og konkrete projekter (VVM).

² Bekendtgørelse nr. 1470 af 12/12/2017 om samordning af miljøvurderinger og digital selvbetjening m.v. for planer, programmer og konkrete projekter omfattet af lov om miljøvurdering af planer og programmer og af konkrete projekter (VVM).



18. februar 2019
Side 2 af 4

Afgørelse

Aarhus Kommune afgør hermed, at projektet for restaurering og omlægning af Ellerenden ved Moesgaard Museum, så vandet fremadrettet ledes til Langballe Bæk fremfor Moesgård Bæk omfattende etablering af et cirka 743 meter nyt vandløb, kan gennemføres uden udarbejdelse af en miljøkonsekvensrapport jf. miljøvurderingslovens § 21.

Vurderingen er foretaget med baggrund i bygherrens oplysninger og efter miljøvurderingslovens bilag 6.

Vurderingen fremgår af vedlagte screeningsnotat, hvor det konkluderes, at projektet ikke antages at kunne få væsentlig indvirkning på miljøet og dermed kan gennemføres uden udarbejdelse af en miljøkonsekvensrapport.

I vurderingen er der bl.a. lagt vægt på:

- At projektet omfatter omlægning af et mindre vandløb med en års-middelvandføring på 4,5 l/s indenfor det samme hovedopland til Giber Å.
- At vandløbsprojektet ikke påvirker udpegningsgrundlaget for Natura2000 området Giber Å, Enemærket og Skåde Havbakker (H234) med omgivelser, hvor der i vurdering især er lagt væk på, at det omfatter en mindre vandløbsmængde som flyttes indenfor det samme hovedopland og at projektet dermed ikke vil påvirke Giber Å samt arealer med tidvis våd eng, kilder og rigkær.
- At projektet muliggør opfyldelse af målsætningen for Ellerenden jf. statens vandområdeplaner, idet der ved projektet opnås et sammenhængende åbent stykke vandløb med naturlige vandløbskarakteristika.
- At projektet er i tråd med de landskabelige udpegninger og Fulden fredningen.

Det skal eksplicit bemærkes, at Aarhus kommune har vurderet, at projektet ikke vil påvirke mulighederne for at opnå den ønskede tilstand i forhold til Vandområdeplanerne og at det ikke vil påvirke *Natura 2000-områder nr. H234 Giber Å, Enemærket og Skåde Havbakker med omgivelser* væsentligt.

De detaljerede vurderinger fremgår af screeningsnotatet, som fremgår af nedenstående bilag til afgørelsen.

Partshøring

Aarhus Kommune har foretaget partshøring af lodsejere til projektområdet samt lodsejere nedstrøms projektområdet i Langballe Bæk som vurderes at kunne blive individuelt, særligt og væsentligt berørt af det anmeldte projekt. Der er ikke indkommet høringssvar fra de partshørte i høringsperioden.



Høring af berørte myndigheder

Aarhus Kommune har udpeget og hørt følgende berørte myndigheder:

- Fredningsnævnet, som har svaret at det ikke strider mod fredningens formål sat at projektet vil fremme oplevelsen af landskabet og naturen i fredningen.
- Miljøstyrelsen, som ikke har svaret på høringen
- Moesgaard Museum som har oplyst, at der ikke er behov for arkæologisk forundersøgelse.

18. februar 2019

Side 3 af 4

Anden lovgivning m.v.

Der gøres opmærksom på, at der med denne afgørelse, om at der ikke er krav om miljøvurdering, ikke er taget stilling til evt. andre nødvendige tilladelser, som f.eks. dispensation fra naturbeskyttelseslovens § 3 og vandløbsloven.

Klagevejledning

Denne afgørelse kan for så vidt angår retlige spørgsmål påklages til Miljø- og Fødevareklagenævnet af enhver med retlig interesse i sagens udfald samt af landsdækkende foreninger og organisationer, der repræsenterer mindst 100 medlemmer og har beskyttelsen af natur og miljø eller varetagelsen af væsentlige brugerinteresser inden for arealanvendelse som hovedformål. Afgørelsen kan desuden påklages af Miljø- og Fødevareministeren.

Hvis du ønsker at klage, skal du indsende din klage via Klageportalen. Disse link fører dig til klageportalen: www.borger.dk og www.virk.dk. Du logger med NEM-ID. En klage er indgivet, når den er tilgængelig for myndigheden i Klageportalen.

Klagen skal være modtaget af Aarhus Kommune via klageportalen inden 4 uger efter, at du har modtaget afgørelsen. Er afgørelsen offentligt bekendtgjort, regnes klagefristen fra annoncens dato.

Det er en betingelse for nævnets behandling af klagen, at der indbetales et gebyr som fremgår af klagenævnets hjemmeside <https://naevneneshus.dk/start-din-klage/planklagenaevnet/>

Miljø og Fødevareklagenævnet skal som udgangspunkt afvise en klage, der kommer uden om Klageportalen, hvis der ikke er særlige grunde til det. Hvis du ønsker at blive fritaget for at bruge Klageportalen, skal du sende en begrundet anmodning til Aarhus Kommune, Teknik og Miljø, Karen Blixens Boulevard 7, 8220 Brabrand, mail: planogmiljoe@mtm.aarhus.dk, der herefter videresender anmodningen til Miljø og Fødevareklagenævnet, som træffer afgørelse om, hvorvidt din anmodning kan imødekommes.



Hvis et spørgsmål ønskes prøvet ved domstolene, skal sag anlægges inden 6 måneder efter, at du modtager dette brev. For afgørelser, der er offentligt bekendtgjort, regnes fristen fra annoncens dato.

18. februar 2019
Side 4 af 4

Klagen har ikke opsættende virkning, men udnyttelsen af afgørelsen sker på eget ansvar.

Miljø og Fødevareklagenævnet kan tillægge klagen opsættende virkning, herunder kræve igangsat arbejde standset, og ændre afgørelsen.

Afgørelsen bliver annonceret på Aarhus Kommunes hjemmeside www.aarhus.dk/annoncer.

Med venlig hilsen

Eva Møller Sørensen
Afdelingschef

Kopi til:

Aarhus Kommune: Fællesadministration administration@mtm.aarhus.dk

Miljøstyrelsen mst@mst.dk

Screening for miljøvurdering af konkrete projekter (VVM-screening)

i henhold til § 21, stk. 1 & 2 og bilag 6 i lovbekendtgørelse nr. 1225 af 25. oktober 2018 om miljøvurdering af planer og programmer og konkrete projekter (VVM)



Projekt for restaurering og omlægning af vandløbet Ellerenden ved Moesgaard Museum, så det fremadrettet forbindes til Langballe Bæk, matr. 1a, 1f, 1i, og 1l Moesgård hgd., Mårslet

Vand og Natur, Aarhus Kommune har med mail af 6. december 2018 anmeldt et projekt for restaurering og omlægning af Ellerenden ved Moesgaard Museum, så vandet fremadrettet ledes til Langballe Bæk fremfor Moesgård Bæk. Projektet omfatter etablering af et cirka 743 meter nyt vandløb.

Vandløbet etableres terrænnært og med en bundbredde på cirka 0,5 meter. Den nederste del af det nye forløb af Ellerenden har en årsmiddelvandføring på 4,5 l/s. Projektet vil medføre en øget vandføring i Langballe Bæk, så den fremtidige årsmiddelvandføring bliver på 12,1 l/s ved Langballe Bæks udløb i Giber Å.

Ellerenden har i dag et delvist rørlagt forløb under Moesgaard Museums arealer, hvorefter det rørlagte vandløb munder ud i en vejgrøft langs Bispelundsvej. Det føres under Bispelundsvej og løber syd for Moesgaard fortsat langs Bispelundsvej i et mindre vandløbsprofil langs Bispelundsvej. Syd for engen (vist på foto 1) har vandløbet et diffust forløb ud over marken inden det løber ud i Moesgård Bæk og videre til Giber Å.



Foto1: Ellerenden øst for Bispelundsvej. Vandløbet er grøftelignende og har ikke kontakt til engen, som er en del af udpegningsgrundlaget for habitatområdet (foto: Peter Søgaard, feb. 2019)

Grundet Ellerendens fysiske karakteristika (lange rørlagte forløb) er der et begrænset potentiale i at forbedre vandløbets forhold i det nuværende tracé og dermed genetablere vandløbets samlede naturlige forløb mod Giber Å.

Aarhus Kommune vurderer, at projektet er omfattet af miljøvurderingsloven¹, bilag 2, punkt 10 f) *Anlæg af vandveje, som ikke er omfattet af bilag 1, kanalbygning og regulering af vandløb.*

18. februar 2019
Side 1 af 12

TEKNIK OG MILJØ

Plan og Miljø
Aarhus Kommune

Plan

Karen Blixens Boulevard 7
8220 Brabrand

Telefon: 89 40 23 60
Direkte telefon: 29 20 86 98

E-mail:
planogmiljoe@mtm.aarhus.dk
Direkte e-mail:
hkj@aarhus.dk
www.aarhus.dk

Sag: 18/064631-26
Sagsbehandler:
Hanne Kaagaard Jensen

¹ Lovbekendtgørelse nr. 1225 af 25/10/2018 om miljøvurdering af planer og programmer og konkrete projekter (VVM).

Screening for miljøvurdering af konkrete projekter (VVM-screening)

i henhold til § 21, stk. 1 & 2 og bilag 6 i lovbekendtgørelse nr. 1225 af 25. oktober 2018 om miljøvurdering af planer og programmer og konkrete projekter (VVM)



Dette notat er Plan, Aarhus Kommunes vurdering af oplysningerne i ansøgningen og bygherrens supplerende oplysninger efter lovens bilag 5 af projektet i forhold til reglerne for konkrete projekter (VVM).

18. februar 2019
Side 2 af 12

Ansøgningsmaterialet har været sendt i høring ved berørte myndigheder og lodsejere.

Vurderingen er foretaget med udgangspunkt i lovens bilag 6.

1. Projektets karakteristika:

Projektets karakteristika skal især ansues i forhold til:

- hele projektets dimensioner og udformning – ansøgningskemaets punkter 1, 2, 3 og 5
- kumulation med andre eksisterende og/eller godkendte projekter – ansøgningskemaets punkt 40
- brugen af naturressourcer, særlig jordarealer, jordbund, vand og biodiversitet – ansøgningskemaets punkter 2-5 og 7
- affaldsproduktion – ansøgningskemaets punkter 6
- forurening og gener – ansøgningskemaets punkter 8-22, 35, 37 og 40
- risikoen for større ulykker og/eller katastrofer, som er relevante for det pågældende projekt, herunder sådanne som forårsages af klimaændringer, i overensstemmelse med videnskabelig viden – ansøgningskemaets punkt 23, 38 og 39
- risikoen for menneskers sundhed (f.eks. som følge af vand- eller luftforurening).

Supplering vedrørende projektets karakteristika:

Emne	Karakteristika
Dimension og udformning	Projektet påvirker to små vandløb begge med en begrænset vandføring. Formålet er at skabe fri passage til Ellerendens øvre del nord for Moesgård Allé ved at føre Ellerenden over til Langballe Bæk, da en restaurering i det nuværende forløb af Ellerenden ikke er mulig. Det fremgår af vandplanerne (2015 -2021), at spærringen i Ellerenden er undtaget for indsats. Der er fortsat en spærring i Langballe Bæk nedstrøms projektområdet. Denne spærring er ikke undtaget en indsats, men fremstår i MiljøGIS for vandområdeplanerne 2015-2021, som en rørlagt strækning, der skal åbnes. Begge vandløb ligger indenfor oplandet til Giber Å. Projektet medfører, at vandet ledes ud i Giber Å opstrøms det nuværende udløbspunkt.
Naturressource	Begge vandløb betegnes som naturlige vandløb, hvor den

Screening for miljøvurdering af konkrete projekter (VVM-screening)

i henhold til § 21, stk. 1 & 2 og bilag 6 i lovbekendtgørelse nr. 1225 af 25. oktober 2018 om miljøvurdering af planer og programmer og konkrete projekter (VVM)



18. februar 2019
Side 3 af 12

	<p>økologiske tilstand samlet set er karakteriseret som god, hvilket svarer til miljømålene for begge vandløb.</p> <p>Ellerenden forløber i dag mod sydøst og gennem habitatområde 234 Giber Å, Enemærket og Skåde Havbakker. Ved restaureringen ændres vandafstrømningen mod sydvest til Langballe Bæk (se pil) og dermed også til et andet mindre vandløbsopland. Begge oplande ligger indenfor hovedoplandet til Giber Å. Det betyder, at vandløbet ikke længere bidrager med en vandføring på 4,5 l/s ind i habitatområdet.</p> <p>I projektet er det oplyst, at der fortsat vil løbe dræn- og vejvand i Ellerendens tidligere forløb. Vejvandet stammer fra de mindre befærdede veje i nærområdet.</p>  <p>Kort 1: Natura 2000 område, vandløb og pil som angiver hvor Ellerenden føres til Langballe Bæk. Langballe Bæk er på en cirka 430 m lang strækning rørlagt cirka 165 m opstrøms Giber Å. Det fremgår ikke at dette kort!</p>
Trafik	Projektet generer ingen trafik
Risiko for større ulykker	Der vurderes ud fra årsmiddelvandføringen ikke at være risiko for væsentligt øgede oversvømmelsesrisici indenfor

Screening for miljøvurdering af konkrete projekter (VVM-screening)

i henhold til § 21, stk. 1 & 2 og bilag 6 i lovbekendtgørelse nr. 1225 af 25. oktober 2018 om miljøvurdering af planer og programmer og konkrete projekter (VVM)



og/eller katastrofer, inkl. klimaændringer	eller nedstrøms projektområdet, da vi er i et mindre vandløbssystem.
Risikoen for menneskers sundhed	Ingen væsentlige påvirkninger

18. februar 2019
Side 4 af 12

2. Projektets placering

Den miljømæssige sårbarhed i de geografiske områder, der kan forventes at blive berørt af projekter, skal tages i betragtning, navnlig:

- den eksisterende og godkendte arealanvendelse – ansøgningsskemaets punkter 24, 25 og 26
- naturressourcernes (herunder jordbund, jordarealer, vand og biodiversitet) relative rigdom, forekomst, kvalitet og regenereringskapacitet i området og dettes undergrund – ansøgningsskemaets punkter 27 og 36
- det naturlige miljøes bæreevne med særlig opmærksomhed på følgende områder:
 - i) vådområder, områder langs bredder, flodmundinger – ansøgningsskemaets punkt 35
 - ii) kystområder og havmiljøet – ansøgningsskemaets punkter 28 og 35
 - iii) bjerg- og skovområder - ansøgningsskemaets punkt 29 (og der er ikke bjergområder i Aarhus kommune)
 - iv) naturreservater og -parker - ansøgningsskemaets punkt 34 (Norsminde fjord)
 - v) områder, der er registreret eller fredet ved national lovgivning; Natura 2000-områder udpeget af medlemsstater i henhold til direktiv 92/43/EØF og direktiv 2009/147/EF — ansøgningsskemaets punkter 25, 30, 31, 32, 33 og 34 (Fuglereservat Norsminde Fjord stort set sammenfaldende med EF-fuglebeskyttelsesområde og således inkluderet i ansøgningsskemaets punkt 34).
 - vi) områder, hvor det ikke er lykkedes — eller med hensyn til hvilke det menes, at det ikke er lykkedes — at opfylde de miljøkvalitetsnormer, der er fastsat i EU-lovgivningen, og som er relevante for projektet – ansøgningsskemaets punkt 37
 - vii) tætbefolkede områder

Screening for miljøvurdering af konkrete projekter (VVM-screening)

i henhold til § 21, stk. 1 & 2 og bilag 6 i lovbekendtgørelse nr. 1225 af 25. oktober 2018 om miljøvurdering af planer og programmer og konkrete projekter (VVM)



- viii) landskaber og lokaliteter af historisk, kulturel eller arkæologisk betydning. – ansøgningens punkt 28 og 33

18. februar 2019
Side 5 af 12

Supplering vedrørende projektets placering:

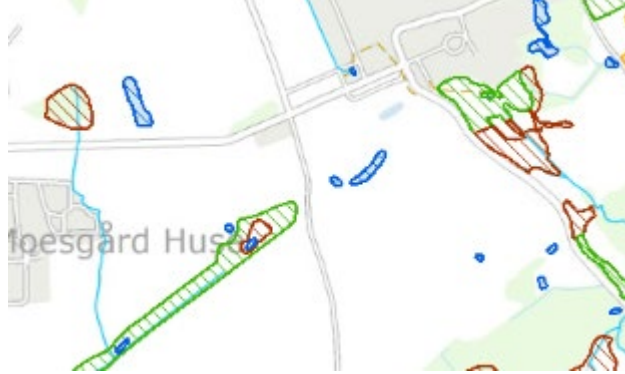

Emne	Områdets status/sårbarhed
Den eksisterende og godkendte arealanvendelse	<p>Projektet ligger udenfor potentielle landbrugsarealer. Øverste del af projektområdet ligger indenfor lokalplan 822 <i>Nyt Moesgaard Museum</i>. den øvrige del af projektområdet ligger i åbent land med arealer udpeget som beskyttet natur samt fredning og deklARATION.</p> <p><i>Lokalplan 822</i> Lokalplanen udpeger området til offentligt formål herunder museum. Der er ikke forhold i formålsparagraffen eller i lokalplankortet, som taler imod projektet. I §1 står, at beplantning og øvrige anlæg skal tilpasse områdets landskabelige og kulturhistoriske kvaliteter. Dette vurderes at være i overensstemmelse med projektets karakter.</p> <p><i>Fulden fredningen</i> Fredningsnævnet har i sag FN-MJØ 2016.15 truffet afgørelse om, at meddele dispensation til projektet, da det findes at ville fremme oplevelsen af landskabet og naturen i fredningen. Fredningsnævnet har ikke yderligere bemærkninger til sagen.</p> <p><i>Deklaration af 27.07.1943</i> Omhandler fredning af sølvpopler langs Samsvej. Det vurderes, at projektet ikke berører poplerne eller er til hinder for deres vækst.</p> <p><i>Naturbeskyttede arealer</i> Projektet føres igennem en natureng, som er artsrig og med en del naturtypiske arter. Engens naturtilstand er estimeret som god.</p>

Screening for miljøvurdering af konkrete projekter (VVM-screening)

i henhold til § 21, stk. 1 & 2 og bilag 6 i lovbekendtgørelse nr. 1225 af 25. oktober 2018 om miljøvurdering af planer og programmer og konkrete projekter (VVM)



18. februar 2019
Side 6 af 12

	 <p>Kort 2: naturbeskyttede arealer</p> <p>Der er i afgørelse af 8. februar 2016 meddelt dispensation til projektet. Der er lagt vægt på, at den ansøgte vandløbsstrækning får et terrænnært forløb gennem engen og hovedsageligt etableres gennem græsdomineret område i udkanten af engen. Etableringen vurderes derfor ikke at påvirke den botaniske kvalitet af engen væsentligt.</p> <p>Der er i samme afgørelse taget stilling til denne del af projektet påvirkning af Natura 2000 området, som på baggrund af afstanden på cirka 350 m og karakteren af det ansøgte ikke vurderes at have en negativ effekt på områdets udpegede habitattyper.</p>
Afstand til risikovirk-somhed.	Nærmeste risikovirksomhed ligger cirka 4 km fra projektområdet
Naturressourcernes (herunder jordbund, jordarealer, vand og biodiversitet) relative rigdom, forekomst, kvalitet og regenereringskapacitet i området og dettes undergrund	<p>Projektet ligger indenfor område med sårbare grundvandsressourcer. Projektet vurderes ikke at medføre væsentlig påvirkning af hverken beskyttelse eller dannelse af grundvand.</p>  <p>Kort 3: Blåskravering viser sårbart grundvandsområde</p>

Screening for miljøvurdering af konkrete projekter (VVM-screening)

i henhold til § 21, stk. 1 & 2 og bilag 6 i lovbekendtgørelse nr. 1225 af 25. oktober 2018 om miljøvurdering af planer og programmer og konkrete projekter (VVM)



18. februar 2019
Side 7 af 12

	<p>Ift. naturressourcer vurderes det at medføre værdi til et område, når et vandløb frilægges. Ændring af forløbet betyder, at Ellerendens vandmængde fremadrettet tilføres Giber Å længere opstrøms ved Langballe Bæks udløb. Projektet har således ingen konsekvenser for Giber Å.</p> <p>For selve Ellerenden, så løber denne rørlagt og som åben vejgrøft på langt størstedelen af sit forløb. Kun på en ganske kort strækning (syd for engen på foto 1) på få meter har den karakter af vandløb, men her er vandløbet trådt så meget op af kreaturer at vandløbsværdien er yderst begrænset. Ved projektet forventes det, at hele forløbet af Ellerenden fremover vil få karakter af naturligt åbent vandløb med god økologisk tilstand.</p>
Det naturlige miljøes bæreevne med særlig opmærksomhed på følgende områder:	
Levesteder for strengt beskyttede arter	<p>I flere af områdets vandhuller lever dyrearter som løvfrø og stor vandsalamander, og i gamle hule træer langs Moesgård Allé og "Samsvej" holder flagermus til ligesom der er observeret oddere i Giber Å systemet.</p> <p>I afgørelse af 8. februar 2016 fremgår det, at bilag IV-arterne stor vandsalamander og løvfrø forekommer ynglende i nærliggende vandhuller omkring engen. Etableringen af en åben vandløbsstrækning på engen vurderes imidlertid ikke at påvirke disse arter negativt</p> <p>Nedlæggelse af strækningen af Ellerenden vurderes desuden ikke at have væsentlig betydning for yngle- eller rasteområder for bilag IV-arter inden for Natura 2000- området.</p>
Vådområder, områder langs bredder, flodmundinger	Projektet ligger uden for lavbundsarealer med vådområder og områder, som er potentielle lavbundsarealer
Kystområder og havmiljøet	Projektet ligger 1,7 km fra kysten og indenfor kystnærhedszonen, men vurderes på baggrund af sin karakter ikke at påvirke oplevelsen af kysten. Desuden påvirker projektet ikke havmiljøet.
Skovområder	Ikke relevant, der er mere end 400 m til Moesgård Skov.
Naturresevater og -	Ikke relevant

Screening for miljøvurdering af konkrete projekter (VVM-screening)

i henhold til § 21, stk. 1 & 2 og bilag 6 i lovbekendtgørelse nr. 1225 af 25. oktober 2018 om miljøvurdering af planer og programmer og konkrete projekter (VVM)



parker	
Områder, der er registreret eller fredet ved national lovgivning; Natura 2000-områder udpeget af medlemsstater i henhold til direktiv 92/43/EØF og direktiv 2009/147/EF	<p>Udpegningsgrundlaget for Giber Å, Enemærket og Skåde Havbakker (H234) med omgivelser er 17 forskellige naturområder: Enårig vegetation på stenede strandvolde, flerårig vegetation på stenede strande, klinger eller klipper ved kysten, kalkrige søer og vandhuler med kransnålalger, næringsrige søer og vandhuller med flydeplanter eller store vandaks, brunvandede søer og vandhuller, vandløb med vandplanter, overdrev med krat på mere eller mindre kalkholdig bund (vigtige orkidélokalteter), artsrige overdrev eller græsheder på mere eller mindre sur bund, tidvis våde enge på mager eller kalkrig bund, ofte med blåtop, bræmme med høje urter langs vandløb eller skyggende skovbryn, kilder med væld med kalkholdigt (hårdt) vand, rigkær, bøgeskove på morbund uden kristtorn, bøgeskove på muldbund, bøgeskove på kalkbund, elle- og askeskove ved vandløb, søer og væld og to arter: stor vandsalamander og odder.</p> <p>I den del af Natura 2000 området som Ellerenden gennemløber kan følgende naturtyper blive berørt af projektet:</p> <p>Den beskyttede eng (se foto 1), som Ellerenden i dag løber langs med indeholder mindre arealer af tidvis våd eng, kilder og rigkær, der alle er en del af udpegningsgrundlaget for Natura 2000-området.</p> <p>Det vurderes, at denne del af udpegningsgrundlaget ikke vil blive berørt væsentligt ved omlægning af Ellerenden. Dette vurderes på baggrund af, at den ansøgte nedlagte del af Ellerenden har en begrænset vandføring, at der stadig tilledes dræn- og vejvand til vandløbet, at vandløbet ud for engen ikke er i direkte kontakt med engen, og at engens fugtighed primært stammer fra kildevæld.</p> <p>Projektet ændrer ikke på, at Ellerendens vand stadig ender i Giber Å, som er et af udpegningsgrundlagene for Natura 2000 området. Projektet vil således ikke påvirke Giber Å.</p> <p>Det vurderes samlet set på baggrund af projektets</p>

18. februar 2019

Side 8 af 12

Screening for miljøvurdering af konkrete projekter (VVM-screening)

i henhold til § 21, stk. 1 & 2 og bilag 6 i lovbekendtgørelse nr. 1225 af 25. oktober 2018 om miljøvurdering af planer og programmer og konkrete projekter (VVM)



	<p>karakter, at det konkrete projekt ikke vil kunne påvirke udpegningsgrundlaget i Natura 2000 området væsentligt.</p>
<p>Områder, hvor det ikke er lykkedes — eller med hensyn til hvilke det menes, at det ikke er lykkedes — at opfylde de miljøkvalitetsnormer, der er fastsat i EU-lovgivningen, og som er relevante for projektet</p>	<p>Nedstrøms det nye forløb af Ellerenden er der en spærring i Langballe Bæk i form af en rørlægning. Rørlægningen planlægges fjernet i forbindelse med den nuværende indsats i vandområdeplanerne, men der er endnu ikke udarbejdet et projekt. Rørlægningen forventes fjernet inden udgangen af 2. vandplanperiode i 2020. Spærring af vandløb påvirker især vandrende fiskearter, som f.eks. ørred og ål, men Ellerendens vandføring er så beskeden, at den ikke kan forventes at fungere som hverken opvækstvand eller gydevand for ørred. Rørlægningen i Langballe Bæk vil således ikke have nogen indflydelse på muligheden for at opnå målopfyldelse i det nye forløb af Ellerenden, hvor det kun vil være kvalitetsparameteret smådyr, der vil blive brugt.</p>
<p>Tæt befolkede områder</p>	<p>Området er tyndt befolket, men ligger tæt op ad et område som bruges rekreativt, hvilket betyder, at der er mange besøgende i området.</p>
<p>landskaber og lokaliteter af historisk, kulturel eller arkæologisk betydning</p>	<p>Landskabet er udenfor lokalplan 822 udpeget som bevaringsværdige landskaber. Projektet vurderes ikke at have en væsentlig påvirkning, men at fremme den landskabelige oplevelse af området. Det samlede område er udpeget som værdifuldt kulturmiljø. Projektet vurderes ikke at have en væsentlig påvirkning af kulturmiljøet og at påvirke de særlige hensyn, som er trukket frem i den kulturhistoriske redegørelse fra 2013. Moesgård Museum har udtalt, at der indenfor området ikke er registreret fortidsminder.</p>
<p>Påvirker projektet mulighederne for at opnå målopfyldelse i Vandområdeplanerne</p>	<p>I sit nuværende forløb er Ellerenden rørlagt under parkeringsplads og vejarealer og uden mulighed for genåbning grundet uforholdsmæssigt store omkostninger ved en genåbning. Projektet muliggør derfor opfyldelse af målsætningen for Ellerenden jf. statens vandområdeplaner, idet der ved projektet opnås et sammenhængende åbent stykke vandløb med naturlige vandløbskarakteristika. Ved projektet vil Ellerenden ikke længere bidrage til vandføringen i det målsatte vandløb Moesgård Bæk. Det vurderes dog, at dette forhold ikke vil hindre muligheden for målopfyldelse i Moesgård Bæk.</p>

18. februar 2019
Side 9 af 12

Screening for miljøvurdering af konkrete projekter (VVM-screening)

i henhold til § 21, stk. 1 & 2 og bilag 6 i lovbekendtgørelse nr. 1225 af 25. oktober 2018 om miljøvurdering af planer og programmer og konkrete projekter (VVM)



Vedrørende projektets placering lægges desuden til grund, at projekter i Aarhus Kommune ikke forventes at medføre væsentlige virkninger på bjergområder eller til vadehavsområdet, idet der ikke er forbindelse til sådanne områder.

18. februar 2019
Side 10 af 12

3. Kendetegn ved den potentielle miljøpåvirkning

Indvirkningernes størrelsesorden og rumlige udstrækning (f.eks. geografisk område og antallet af personer, der forventes berørt)

x	Uvæsentlig/neutral påvirkning	Uddybende bemærkning: Påvirkningens størrelsesorden er begrænset og af lokal karakter samt inden for et afgrænset geografisk område. Projektet vil ikke påvirke en større kreds af fastboende personer, dog vil mange opleve det som et positivt bidrag i et område som anvendes rekreativt.
	Væsentlig (pos. el. neg.) påvirkning	

Indvirkningens art

x	Uvæsentlig/neutral påvirkning	Uddybende bemærkning: Der er ingen væsentlig indvirkning på beskyttede områder, så som Natura 2000 område, vandrammemål, bevaringsværdigt landskab og Fulden fredningen.
	Væsentlig (pos. el. neg.) påvirkning	

Indvirkningens grænseoverskridende karakter

x	Uvæsentlig/neutral påvirkning	Uddybende bemærkning: Projektet har kun lokal påvirkning
	Væsentlig (pos. el. neg.) påvirkning	

Indvirkningens intensitet og -kompleksitet

x	Uvæsentlig/neutral påvirkning	Uddybende bemærkning: Projektet har en positiv påvirkning i forhold til at sikre målopfyldelse i Ellerenden jf. Vandområdeplanernes målsætning for vandløbet. Der er en begrænsetpåvirkning af Natu-
	Væsentlig (pos. el. neg.) påvirkning	

Screening for miljøvurdering af konkrete projekter (VVM-screening)

i henhold til § 21, stk. 1 & 2 og bilag 6 i lovbekendtgørelse nr. 1225 af 25. oktober 2018 om miljøvurdering af planer og programmer og konkrete projekter (VVM)



		ra 2000 området, da vandmængden der fjernes, er meget lav og da engen primært får sin væde fra kildevæld i området. Samtidig fastholdes den del af rørledningen, som leder dræn og vejvand til området.
--	--	---

18. februar 2019
Side 11 af 12

Indvirkningens sandsynlighed

x	Uvæsentlig/neutral påvirkning	Uddybende bemærkning: Det betragtes som overvejende sandsynligt, at projektet indenfor 1-2 år vil bidrage til at sikre målopfyldelse i Ellerenden. Sandsynligheden for, at der er en indvirkning på det omgivende miljø, er lav da det omfatter en mindre vandløb, som ikke er i direkte kontakt med andre naturområder.
	Væsentlig (pos. el. neg.) påvirkning	

Indvirkningens forventede indtræden, varighed, hyppighed og reversibilitet

x	Uvæsentlig/neutral påvirkning	Uddybende bemærkning: Projektet er i princippet reversibelt, men det vurderes urealistisk, at der sker en ændring. Projektet betyder at vandløbet efter kort tid vil opleves som et naturligt forløb, ligesom projektet får en gavnlig effekt på smådyrsfaunaen.
	Væsentlig (pos. el. neg.) påvirkning	

Kumulationen af projektets indvirkninger med indvirkningerne af andre eksisterende og/eller godkendte projekter

x	Uvæsentlig/neutral påvirkning	Uddybende bemærkning: Der er ikke andre vandløbsprojekter i området på nuværende tidspunkt. En senere åbning af den rørlagte strækning af Langballe Bæk vil bidrage til en positiv kumulation af dette projekt. Projektet vurderes desuden ikke at være i kumulation med den nye vejforbindelse til Moesgård Museum. I VVM-redegørelsen er der lagt op til en trækirkegård for alléens
	Væsentlig (pos. el. neg.) påvirkning	

Screening for miljøvurdering af konkrete projekter (VVM-screening)

i henhold til § 21, stk. 1 & 2 og bilag 6 i lovbekendtgørelse nr. 1225 af 25. oktober 2018 om miljøvurdering af planer og programmer og konkrete projekter (VVM)



		fældede træer. Placeringen er bl.a. foreslået i det sydvestlige område af lokalplan 822, hvor vandløbet skal passere. Det vurderes ikke at få en negativ påvirkning og vil kunne indpasses sammen med vandløbet.
--	--	--

18. februar 2019
Side 12 af 12

Muligheden for reelt at begrænse indvirkningerne

x	Uvæsentlig/neutral påvirkning	Uddybende bemærkning: Der vurderes ikke at være behov for at begrænse indvirkninger, da projektet ikke vurderes at påvirke udpegningsgrundlaget i Natura 2000 området væsentligt og da projektet i øvrigt vurderes at fremme oplevelsen af fredningen og naturen i området.
	Væsentlig (pos. el. neg.) påvirkning	

4. Samlet vurdering.

Det vurderes på baggrund af overstående kriterier, at projektet ikke antages at ville få en væsentlig indvirkning på miljøet. Ved vurderingen er der særlig lagt vægt på:

- At projektet omfatter omlægning af et mindre vandløb med en års-middelvandføring på 4,5 l/s indenfor det samme hovedopland til Giber Å.
- At vandløbsprojektet ikke påvirker udpegningsgrundlaget for Natura2000 området Giber Å, Enemærket og Skåde Havbakker (H234) med omgivelser, hvor der i vurdering især er lagt væk på, at det omfatter en mindre vandløbsmængde som flyttes indenfor det samme hovedopland og at projektet dermed ikke vil påvirke Giber Å samt arealer med tidvis våd eng, kilder og rigkær.
- At projektet muliggør opfyldelse af målsætningen for Ellerenden jf. statens vandområdeplaner, idet der ved projektet opnås et sammenhængende åbent stykke vandløb med naturlige vandløbskarakteristika.
- At projektet er i tråd med de landskabelige udpegninger og Fulden fredningen.

Anmeldeskema for miljøvurdering af konkrete projekter.

23. oktober 2018

Basisoplysninger	Tekst
<p>Projektbeskrivelse (kan vedlægges)</p>	<p>Projektet omhandler restaurering og omlægning af Ellerenden ved Moesgaard Museum. Under de nuværende forhold har Ellerenden et delvist rørlagt forløb under Moesgaard Museums arealer, hvorefter det rørlagte vandløb munder ud i en vejgrøft langs Bispelundsvej. Herfra har vandløbet et diffust forløb over engen syd for Moesgaard Museum på matrikel 1f Moesgård Hgd., Mårslet, inden det løber ud i Moesgård Bæk og videre til Giber Å.</p> <p>Grundet Ellerendens fysiske karakteristika er der begrænset potentiale for at forbedre vandløbets forhold i det nuværende tracé. Ved projektet etableres derfor et nyt slynget forløb af Ellerenden, som føres til det nærliggende vandløb Langballe Bæk, der afvander til Giber Å. Vandet fra oplandet til Ellerenden vil således fremover ledes til Giber Å via Langballe Bæk i stedet for via Moesgård Bæk. Det eksisterende forløb af Ellerenden bevares nedstrøms det nye vandløbstrace. Hermed vil der stadig kunne afledes vejvand og eventuelt drænvand til Moesgård Bæk via det oprindelige forløb af Ellerenden.</p> <p>Projektet er beskrevet nærmere i den vedhæftede projektbeskrivelse. I forbindelse med udarbejdelse af nærværende projekt var der også planer om tiltag i Langballe Bæk i form af åbning af en rørlagt strækning samt etablering af en sø. Disse tiltag kan imidlertid ikke umiddelbart realiseres, og det aktuelle projekt omhandler kun tiltagene i Ellerenden.</p> <p>Der er vedlagt følgende bilag til projektbeskrivelsen: Bilag 1: Oversigtskort med angivelse af oplande for vandløbsstrækningerne. Bilag 2: Oversigtskort med angivelse af tiltag i forbindelse med projektet. Bilag 2a: Oversigtskort med detaljeret angivelse af det nye forløb af Ellerenden. Bilag 3: Tværsnitsprofilplots af det nye forløb af Ellerenden. Bilag 4: Længdeprofilplots af det nye forløb af Ellerenden. Bilag 5: Ledningsoplysninger</p>
<p>Navn, adresse, telefonnr. og e-mail på bygherre</p>	<p>Aarhus Kommune, Teknik og Miljø, Grøndalsvej 1, 8260 Viby J</p>
<p>Navn, adresse, telefonnr. og e-mail på kontaktperson</p>	<p>Thor Joensen, 41 85 53 88, thaj@aarhus.dk</p>
<p>Projektets adresse, matr. nr. og ejerlav</p>	<p>Matr. Nr. 1a, 1f, 1i og 1l Moesgård Hgd., Mårslet.</p>
<p>Projektet berører følgende kommune eller kommuner (omfatter såvel den eller de kommuner, som projektet er placeret i, som den eller de kommuner, hvis miljø kan tænkes påvirket af projektet)</p>	<p>Aarhus Kommune</p>

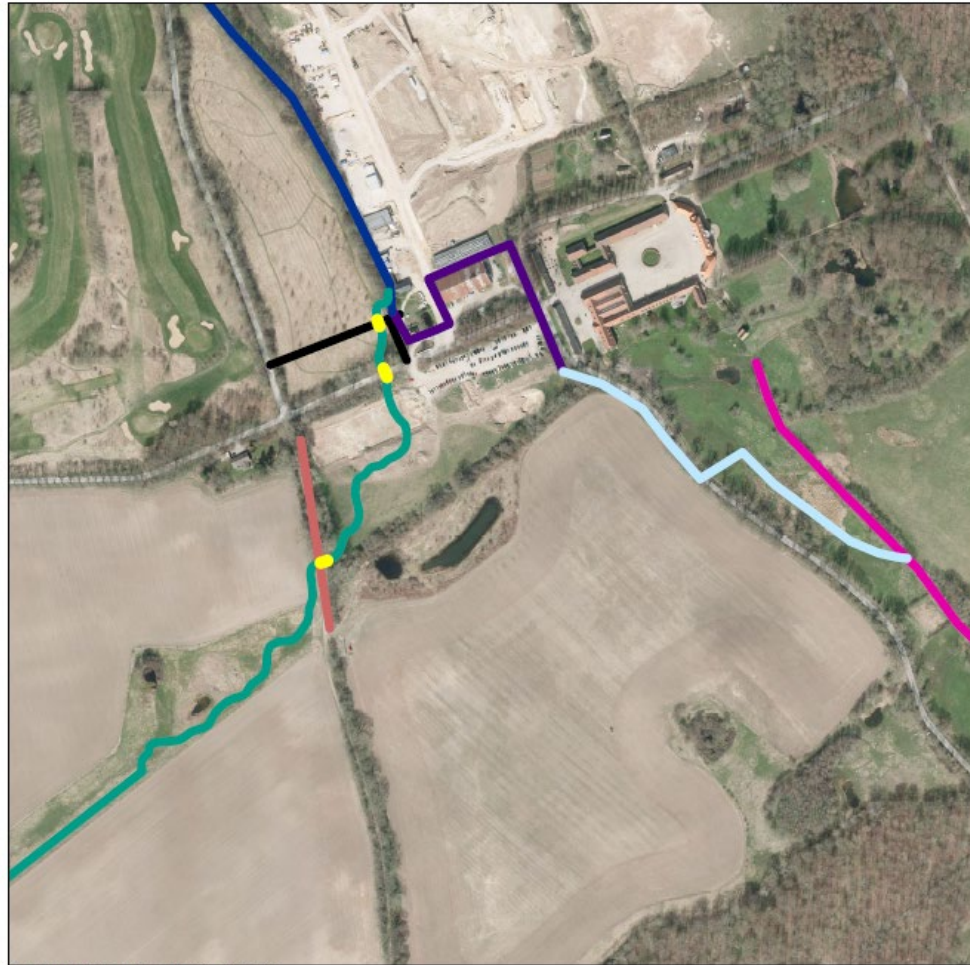
Oversigtskort i målestok
eks. 1:50.000 – Målestok
angives



Den blå cirkel markerer projektområdet, og de røde markeringer angiver rørlagte vandløbsstrækninger i området.

Kortbilag i målestok
1:10.000 eller 1:5.000 med
indtegning af anlægget og
projektet (vedlægges dog
ikke for strækningsanlæg)

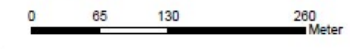
Kort med beskrivelse af projekterede tiltag:



Titel: Ellerenden og Langballe Bæk
 Rekvisitent: Aarhus Kommune
 Vor ref.: 105731
 Udført af: EAKR
 Dato: 18-06-2014
 KS udført af: KARA

Signaturforklaring

- Ellerenden der nedlægges
- Moesgaard Bæk
- Ny rørunderføring
- Fredet poppelallé
- Nyt forløb Ellerenden og Langballe Bæk
- Nuværende Ellerenden
- Rørlagt Ellerenden
- Nye veje



Bilag 2
Skitseprojekt Langballe Bæk og Ellerenden

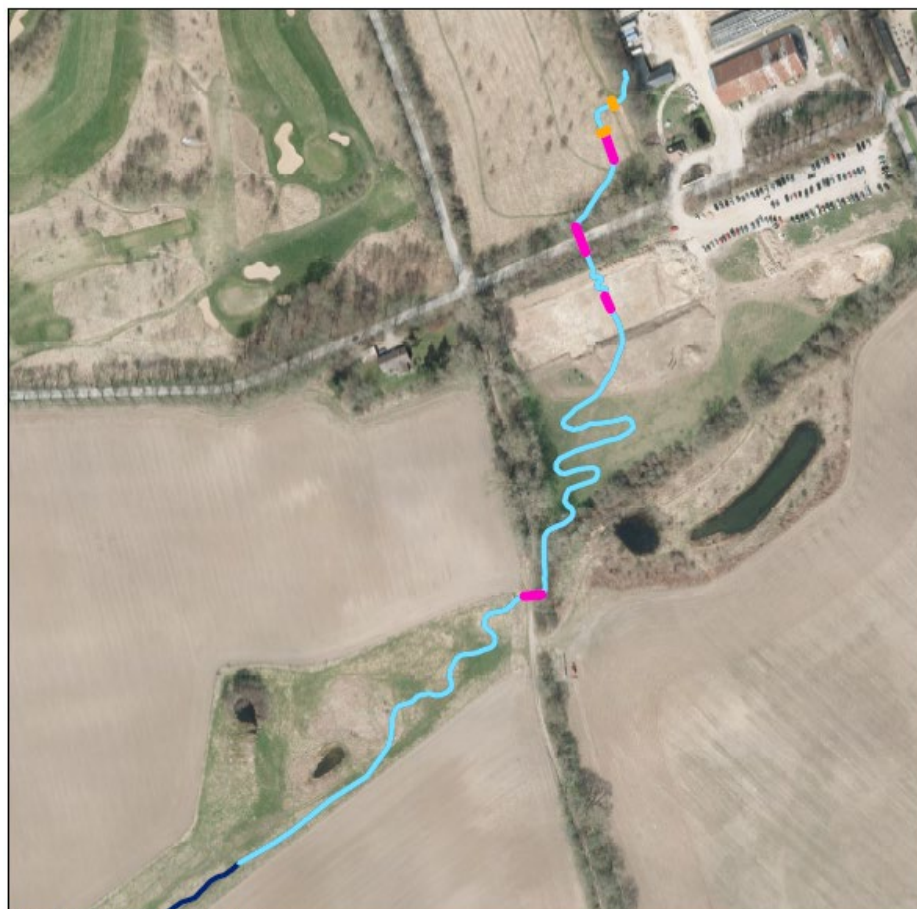


ALECTIA - Skanderborgvej 150 - DK-8260 Viby J
 Tel.: +45 8819 1000 - Fax: +45 8819 1001 - www.ALECTIA.com

© indeholder data fra Geodatastyrelsen, FOT-Ortofoto, d. 03-08-2014.

Forholdet til VVM reglerne	Ja	Nej	
Er projektet opført på bilag 1 til denne bekendtgørelse		x	Hvis ja, er der obligatorisk VVM-pligtigt. Angiv punktet på bilag 1:
Er projektet opført på bilag 2 til denne bekendtgørelse	x		Hvis ja, angiv punktet på bilag 2 10.f) Anlæg af vandveje, som ikke er omfattet af bilag 1, kanalbygning og regulering af vandløb

Projektets karakteristika	Tekst
<p>1. Hvis bygherren ikke er ejer af de arealer, som projektet omfatter angives navn og adresse på de eller den pågældende ejer, matr. nr. og ejerlav</p>	<p>Moesgaard Museum ejer matrikel 1i og 1f Moesgård Hgd., Mårslet, mens Aarhus Kommune ejer matrikel 1a og 1l Moesgård Hgd., Mårslet.</p>
<p>2. Arealanvendelse efter projektets realisering. Det fremtidige samlede bebyggede areal i m² Det fremtidige samlede befæstede areal i m²</p>	<p>Projektet medfører ikke ændringer i områdets arealanvendelse. Projektet medfører ikke arealbefæstelse.</p>
<p>3. Projektets areal og volumenmæssige udformning Er der behov for grundvandssænkning i forbindelse med projektet og i givet fald hvor meget i m Projektets samlede grundareal angivet i ha eller m² Projektets bebyggede areal i m² Projektets nye befæstede areal i m² Projektets samlede bygningsmasse i m³ Projektets maksimale bygningshøjde i m Beskrivelse af evt. nedrivningsarbejder i forbindelse med projektet.</p>	<p>Projektet omfatter etablering af ca. 743 meter nyt vandløb. Vandløbet etableres terrænnært og med en bundbredde på ca. 0,5 meter. Der er ikke behov for grundvandssænkning i forbindelse med projektet. Det projekterede forløb af Ellerenden fremgår af nedenstående kort. Der tages forbehold for mindre ændringer, da vandløbets nøjagtige forløb tilpasses de faktiske forhold i projektområdet. Længde- og tværprofiler for det nye forløb af Ellerenden fremgår desuden af vedhæftede bilag 3 og 4.</p>



© Indeholder data fra Geodatastyrelsen, POT-Ordnings, d. 03-03-2014.



Titel: Ellerenden og Langballe Bæk

Rekvirent: Aarhus Kommune
 Vor ref.: 105731
 Udført af: ANGA
 Dato: 08-10-2015
 KS udført af: EAKR

Signaturforklaring

- Spang
- Roerbro
- Nyt forløb
- Langballe Bæk

0 37,5 75 150
 Meter

Bilag 2 Projekterede tiltag

ALECTIA

ALECTIA - Skanderborgvej 180 - DK-8280 Viby J
 Tel.: +45 8818 1000 - Fax: +45 8818 1001 - www.ALECTIA.com

4. Projektets behov for råstoffer i anlægsperioden
 Råstofforbrug i anlægsperioden på type og mængde:
 Vandmængde i anlægsperioden
 Affaldstype og mængder i anlægsperioden
 Spildevand – til renseanlæg i anlægsperioden

Der skal bruges ca. 12 m³ sten i størrelsen 64-128 mm (bundsten).

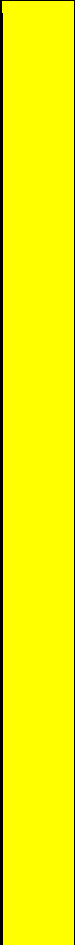
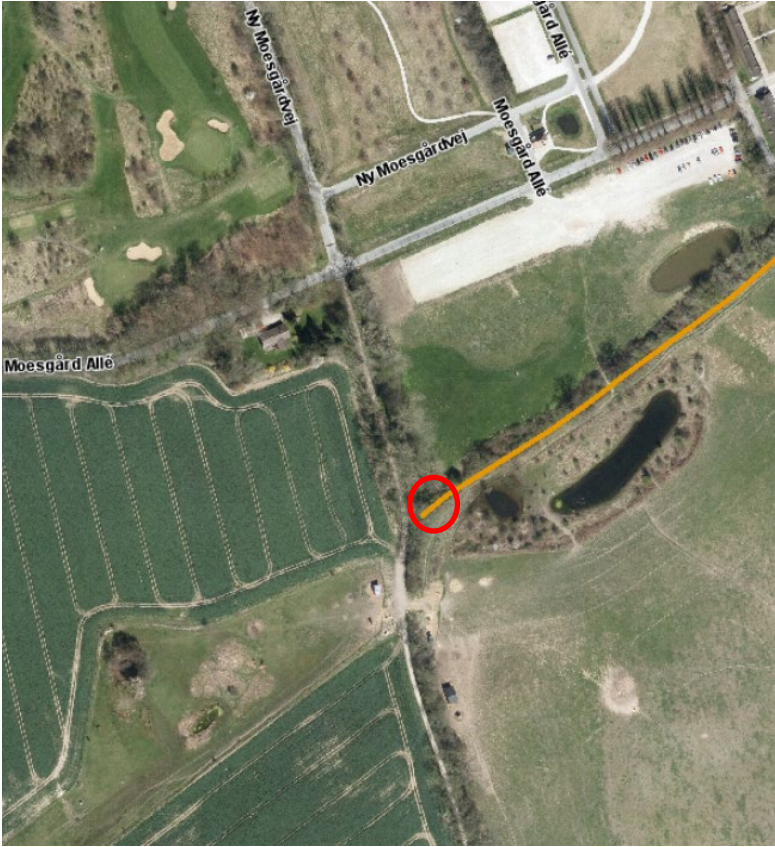
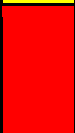
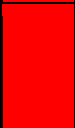
Der vil ikke i øvrigt være forbrug af råstoffer eller vand, produktion af affald eller spildevand i hverken anlægs- eller driftsfasen.

Der er ikke behov for regnvandshåndtering i forbindelse med projektet.

<p>Spildevand med direkte udledning til vandløb, søer, hav i anlægsperioden</p> <p>Håndtering af regnvand i anlægsperioden</p>			
<p>Anlægsperioden angivet som mm/åå – mm/åå</p>	<p>Det "tørre" anlægsarbejde er påbegyndt i januar 2016. Den endelige udførelse af vandløbsprojektet afventer screeningsafgørelse efter miljøvurderingslovens § 21 og derefter endelig tilladelse efter vandløbsloven samt dispensation fra naturbeskyttelseslovens § 3 til at udføre restaureringsprojektet i Ellerenden.</p>		
<p>Projektets karakteristika</p>	<p>Tekst</p>		
<p>5. Projektets kapacitet for så vidt angår flow ind og ud samt angivelse af placering og opbevaring på kortbilag af råstoffet/produktet i driftsfasen: Råstoffer – type og mængde i driftsfasen Mellemprodukter – type og mængde i driftsfasen Færdigvarer – type og mængde i driftsfasen Vandmængde i driftsfasen</p>	<p>Der vil ikke være flow af råstoffer/produkter i projektets driftsfasen.</p> <p>Der er beregnet en årsmiddelvandføring for den nederste del af det nye forløb af Ellerenden på 4,5 l/s. Projektet vil medføre en øget vandføring i Langballe Bæk, og der er beregnet en fremtidig årsmiddelvandføring på 12,1 l/s ved Langballe Bæks udløb i Giber Å.</p> <p>Projektet vurderes ikke at medføre væsentligt forøget oversvømmelsesrisiko for Langballe Bæk og nærliggende arealer. Der er foretaget beregninger der viser, at Langballe Bæks nuværende dimensioner er tilstrækkelige til at rumme en årsmaksimumsvandføring, når Ellerenden er blevet koblet til Langballe Bæk.</p> <p>Hydraulisk konsekvensvurdering af projektet fremgår af den vedhæftede projektbeskrivelse.</p>		
<p>6. Affaldstype og årlige mængder, som følge af projektet i driftsfasen: Farligt affald: Andet affald: Spildevand til renseanlæg: Spildevand med direkte udledning til vandløb, sø, hav: Håndtering af regnvand:</p>	<p>Intet.</p>		
<p>Projektets karakteristika</p>	<p>Ja</p>	<p>Nej</p>	<p>Tekst</p>
<p>7. Forudsætter projektet etablering af selvstændig vandforsyning?</p>	<p style="background-color: red; color: white;"> </p>	<p style="background-color: green; color: white; text-align: center;">x</p>	

8. Er anlægget eller dele af anlægget omfattet af standardvilkår?		x	Hvis »ja« angiv hvilke. Hvis »nej« gå til punkt 10
9. Vil anlægget kunne overholde alle de angivne standardvilkår?			Hvis »nej« angives og begrundes hvilke vilkår, der ikke vil kunne overholdes.
10. Er anlægget eller dele af anlægget omfattet af BREF-dokumenter?		x	Hvis »ja« angiv hvilke. Hvis »nej« gå til pkt. 12.
11. Vil anlægget kunne overholde de angivne BREF-dokumenter?			Hvis »nej« angives og begrundes hvilke BREF-dokumenter, der ikke vil kunne overholdes.
12. Er anlægget eller dele af anlægget omfattet af BAT-konklusioner?		x	Hvis »ja« angiv hvilke. Hvis »nej« gå til punkt 14.
Projektets karakteristika	Ja	Nej	Tekst
13. Vil anlægget kunne overholde de angivne BAT-konklusioner?			Hvis »nej« angives og begrundes hvilke BAT-konklusioner, der ikke vil kunne overholdes.
14. Er projektet omfattet af en eller flere af Miljøstyrelsens vejledninger eller bekendtgørelser om støj?		x	Hvis »ja« angives navn og nr. på den eller de pågældende vejledninger eller bekendtgørelser. Hvis »nej« gå til pkt. 17.
15. Vil anlægsarbejdet kunne overholde de vejledende grænseværdier for støj og vibrationer?	x		Hvis »nej« angives overskridelsens omfang og begrundelse for overskridelsen
16. Vil det samlede anlæg, når projektet er udført, kunne overholde de vejledende grænseværdier for støj og vibrationer?	x		Hvis »nej« angives overskridelsens omfang og begrundelse for overskridelsen
17. Er projektet omfattet af Miljøstyrelsens vejledninger, regler og bekendtgørelser om luftforurening?		x	Hvis »ja« angives navn og nr. på den eller de pågældende vejledninger, regler eller bekendtgørelser. Hvis »nej« gå til pkt. 20.

18. Vil anlægsarbejdet kunne overholde de vejledende grænseværdier for luftforurening?			Hvis »Nej« angives overskridelsens omfang og begrundelse for overskridelsen.
19. Vil det samlede anlæg kunne overholde de vejledende grænseværdier for luftforurening?			Hvis »Nej« angives overskridelsens omfang og begrundelse for overskridelsen.
20. Vil projektet give anledning til støvgener eller øgede støvgener I anlægsperioden? I driftsfasen?		x	Hvis »ja« angives omfang og forventet udbredelse.
Projektets karakteristika	Ja	Nej	Tekst
21. Vil projektet give anledning til lugtgener eller øgede lugtgener I anlægsperioden? I driftsfasen?		x	Hvis »ja« angives omfang og forventet udbredelse.
22. Vil anlægget som følge af projektet have behov for belysning som i aften og nattetimer vil kunne oplyse naboarealer og omgivelserne I anlægsperioden? I driftsfasen?		x	Hvis »ja« angives og begrundes omfanget.
23. Er anlægget omfattet af risikobekendtgørelsen, jf. bekendtgørelse om kontrol med risikoen for større uheld med farlige stoffer nr. 372 af 25. april 2016?		x	
Projektets placering	Ja	Nej	Tekst
24. Kan projektet rummes inden for lokalplanens generelle formål?	x		Hvis »nej«, angiv hvorfor:


<p>25. Forudsætter projektet dispensation fra gældende bygge- og beskyttelseslinjer?</p>		<p>x</p>	<p>Vandløbet gennembyder et beskyttet stendige. Stendiget er markeret med brun streg på nedenstående kort , og den røde cirkel markerer stedet, hvor diget gennembrydes:</p> 
<p>26. Indebærer projektet behov for at begrænse anvendelsen af naboarealer?</p>		<p>x</p>	
<p>27. Vil projektet kunne udgøre en hindring for anvendelsen af udlagte råstofområder?</p>		<p>x</p>	

28. Er projektet tænkt placeret indenfor kystnærhedszonen?		x	
Projektets placering	Ja	Nej	Tekst
29. Forudsætter projektet rydning af skov? (skov er et bevokset areal med træer, som danner eller indenfor et rimeligt tidsrum ville danne sluttet skov af højstammede træer, og arealet er større end ½ ha og mere end 20 m bredt.)		x	
30. Vil projektet være i strid med eller til hinder for realiseringen af en rejst fredningssag?		x	
31. Afstanden fra projektet i luftlinje til nærmeste beskyttede naturtype i henhold til naturbeskyttelseslovens § 3.			<p>Dele af projektet er beliggende i et område registreret som beskyttet eng, og Ellerenden er udpeget som beskyttet efter naturbeskyttelseslovens § 3.</p> <p>Aarhus Kommune, Vandmiljø og Landbrug, har den 8. februar 2016 meddelt dispensation fra naturbeskyttelseslovens § 3 til etablering af vandløbet i den beskyttede eng.</p> <p>Projektet kræver dispensation fra naturbeskyttelseslovens § 3 til tilstandsændring i Ellerenden.</p>
32. Rummer § 3 området beskyttede arter og i givet fald hvilke?		x	<p>Der er observeret løvfrø i nærliggende søer, men ikke i selve projektområdet.</p> <p>Der er desuden mulighed for forekomst af odder, flagermus og stor vandsalamander i projektområdet.</p>
33. Afstanden fra projektet i luftlinje til nærmeste fredede område.			<p>Projektet er beliggende indenfor Fulden fredningen.</p> <p>I området findes desuden en poppelallé omfattet af Moesgård Fredningen. Alléen påvirkes ikke af projektet.</p> <p>Fredningsnævnet for Midtjylland har den 4. april 2016 meddelt dispensation fra Fulden Fredningen til projektet.</p>
34. Afstanden fra projektet i luftlinje til nærmeste Habitatområde (Natura 2000 områder, fuglebeskyttelsesområder og Ramsarområder).			<p>Fra det nye vandløbstracé er korteste afstand til det nærmeste Natura 2000-område ca. 200 meter. Der er tale om Natura 2000-område 234: Giber Å, Enemærket og Skåde Havbakker.</p> <p>Den nederste del af det eksisterende forløb af Ellerenden er beliggende indenfor ovennævnte Natura 2000-område. Den pågældende strækning af Ellerenden har et diffust forløb igennem et kildevæld, der er udpegningsgrundlag for Natura 2000-området. Med det aktuelle projekt flyttes vandet fra Ellerendens opland opstrøms det nye vandløbstracé til Langballe Bæk. Hermed sker der en reduktion i vandføringen i den nederste del af det oprindelige forløb af Ellerenden.</p>

			Ovenstående ændring i områdets afvandingsforhold vurderes ikke at medføre væsentlig påvirkning af udpegningsgrundlag for Natura 2000-området. Jævnfør § 6 i habitatbekendtgørelsen (BEK nr. 1240 af 24. oktober 2018), skal der i forbindelse med den endelige tilladelse efter vandløbsloven og dispensation fra naturbeskyttelseslovens § 3 foretages en vurdering af, om projektet i sig selv, eller i forbindelse med andre planer og projekter, kan påvirke et Natura 2000-område væsentligt.
35. Vil det samlede anlæg som følge af projektet kunne overholde kvalitetskravene for vandområder og krav til udledning af forurenende stoffer til vandløb, søer eller havet, jf. bekendtgørelse nr. 921 af 27. juni 2016 samt kvalitetsmålsætningen i vandplanen?	x		Ellerenden og Langballe Bæk er målsat til god økologisk tilstand i Vandområdeplanerne 2015-2021. Den aktuelle tilstand i vandløbene er god økologisk tilstand, hvor tilstanden for smådyr er god, mens tilstanden er ukendt for fisk og makrofyter. Det aktuelle projekt vurderes at kunne bidrage til målopfyldelse i vandløbet ved at forbedre de fysiske forhold for smådyr og eventuelle fisk.
36. Er projektet placeret i et område med særlige drikkevandinteresser?	x		Projektet påvirker ikke grundvandet.
37. Er projektet placeret i et område med registreret jordforurening?		x	
38. Er projektet placeret i et område, der i kommuneplanen er udpeget som risikoområde for oversvømmelse?	x		Projektet vurderes ikke at medføre forøget risiko oversvømmelsesrisiko. Se vedhæftede projektbeskrivelse for hydraulisk konsekvensvurdering.
39. Er projektet placeret i et område, der, jf. oversvømmelsesloven, er udpeget som risiko for oversvømmelse?		x	
Projektets placering	Ja	Nej	Tekst
40. Er der andre lignende anlæg eller aktiviteter i området, der sammen med det ansøgte må forventes at kunne medføre en øget samlet påvirkning af miljøet (Kumulative forhold)?		x	

41. Vil den forventede miljøpåvirkning kunne berøre nabolande?	<input type="checkbox"/>	<input checked="" type="checkbox"/>	
42. En beskrivelse af de påtænkte foranstaltninger med henblik på at undgå, forebygge eller begrænse væsentlige skadelige virkninger for miljøet?	<input type="checkbox"/>	<input type="checkbox"/>	intet

Undertegnede erklærer herved på tro og love rigtigheden af ovenstående oplysninger.

Dato: 19/11/2018 Bygherre/anmelder: 

Titel: Ellerenden og Langballe Bæk

Rekvirent: Aarhus Kommune
Vor ref.: 105731
Udført af: ANGA
Dato: 08-10-2015
KS udført af: EAKR


Signaturforklaring

 Kontrolpunkter

 Ny Ellerenden

 Oplande

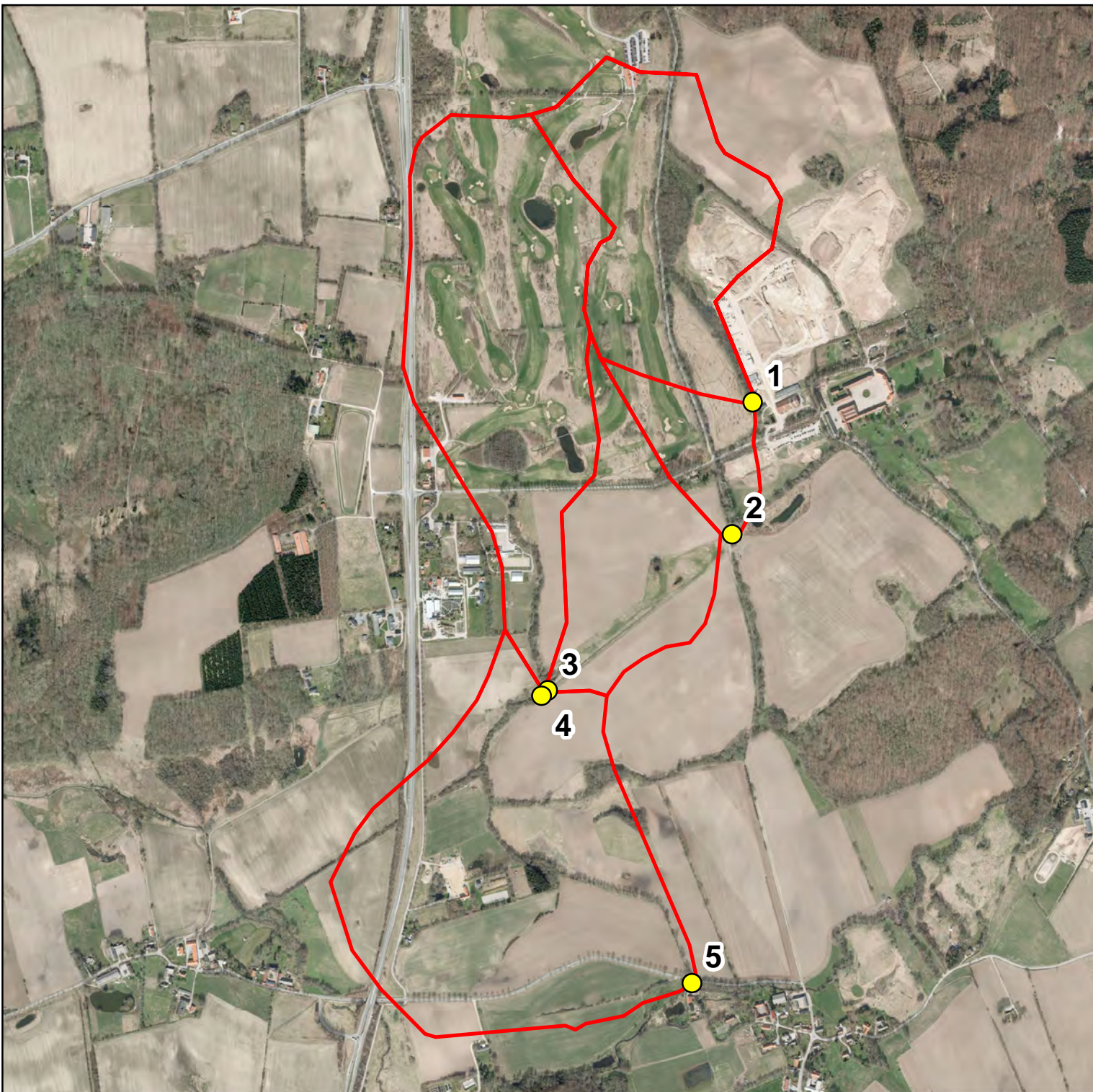
0 200 400 800
Meter



Bilag 1 Oplandskort

ALECTIA





ALECTIA - Skanderborgvej 190 - DK-8260 Viby J
Tel.: +45 8819 1000 - Fax: +45 8819 1001 - www.ALECTIA.com




Titel: Ellerenden og Langballe Bæk

Rekvirent: Aarhus Kommune
Vor ref.: 105731
Udført af: EAKR
Dato: 18-06-2014
KS udført af: KARA

Signaturforklaring

-  Ellerenden der nedlægges
-  Moesgaard Bæk
-  Ny rørunderføring
-  Fredet poppelallé
-  Nyt forløb Ellerenden og Langballe Bæk
-  Nuværende Ellerenden
-  Rørlagt Ellerenden
-  Nye veje

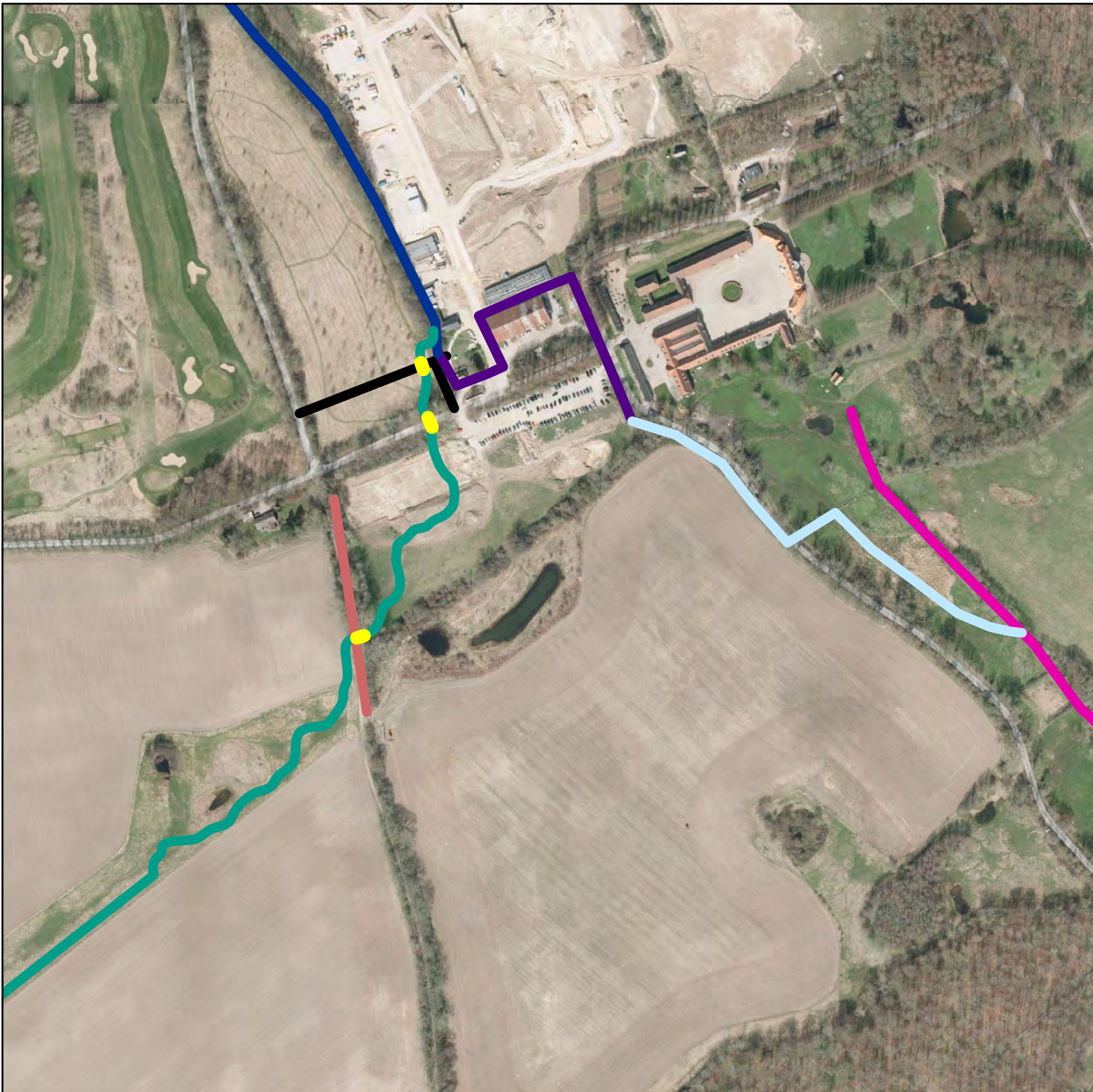
0 65 130 260
Meter



Bilag 2 Skitseprojekt Langballe Bæk og Ellerenden

ALECTIA





ALECTIA - Skanderborgvej 190 - DK-8260 Viby J
Tel.: +45 8819 1000 - Fax: +45 8819 1001 - www.ALECTIA.com




Titel: Ellenderen og Langballe Bæk

Rekvirent: Aarhus Kommune
Vor ref.: 105731
Udført af: ANGA
Dato: 08-10-2015
KS udført af: EAKR

Signaturforklaring

-  Spang
-  Roerbro
-  Nyt forløb
-  Langballe Bæk

0 37,5 75 150
Meter



Bilag 2 Projekterede tiltag

ALECTIA

ALECTIA - Skanderborgvej 190 - DK-8260 Viby J
Tel.: +45 8819 1000 - Fax: +45 8819 1001 - www.ALECTIA.com



Ny Ellerenden Bilag 3

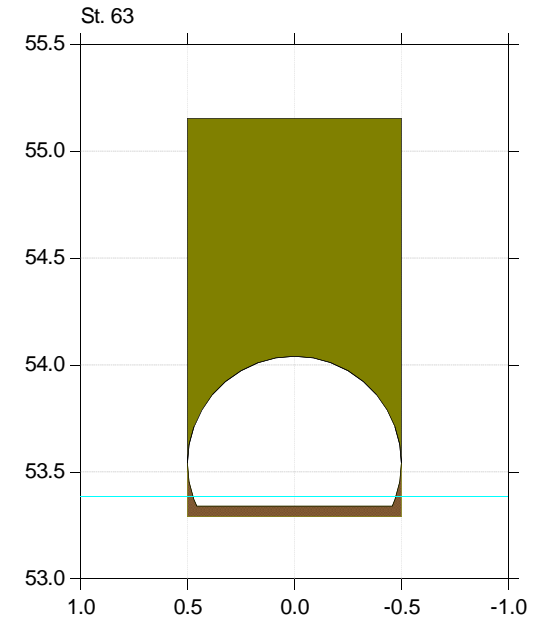
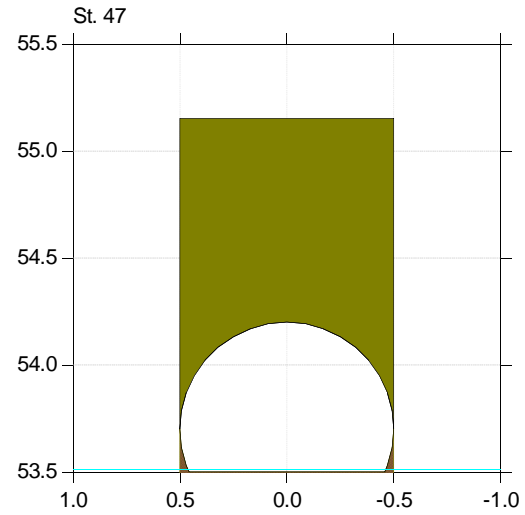
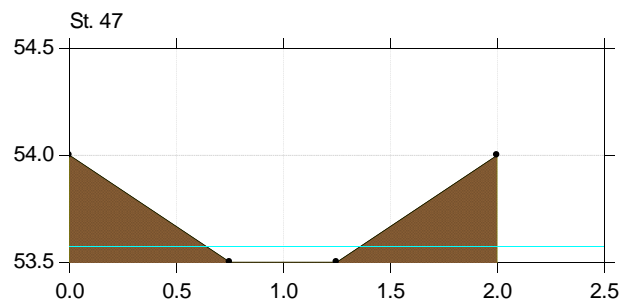
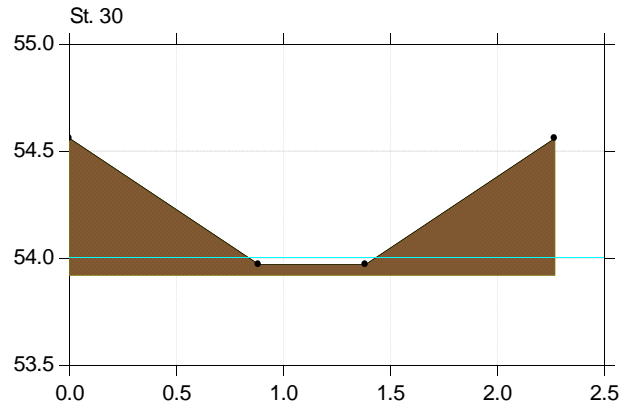
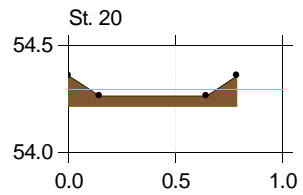
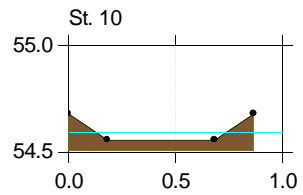
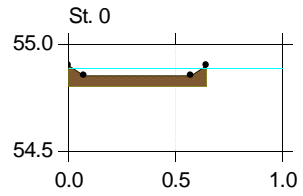
Projektering

Lodret akse : Kote i m DVR90, skala 1:25

Vandret akse : Afstand i m, skala 1:25

Ny Ellerenden sira

— Årsmiddel
—•— Ny Ellerenden



Ny Ellerenden

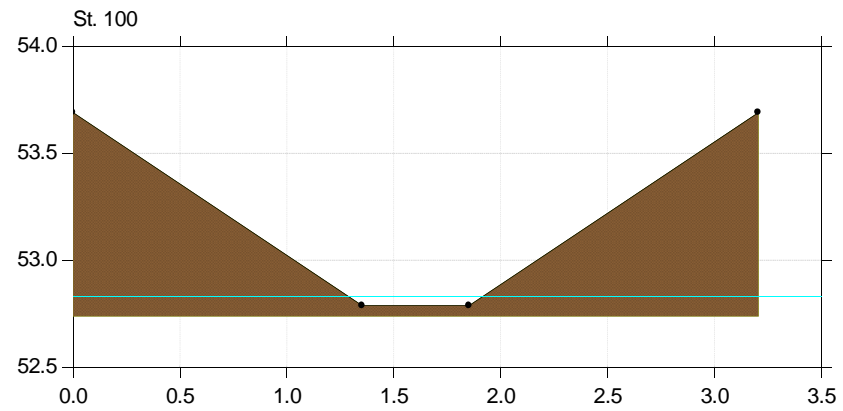
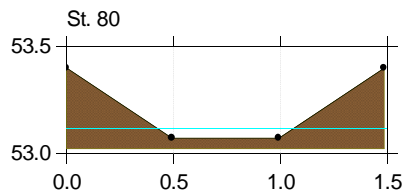
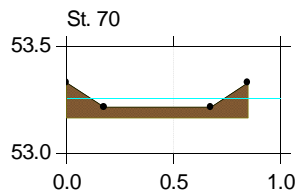
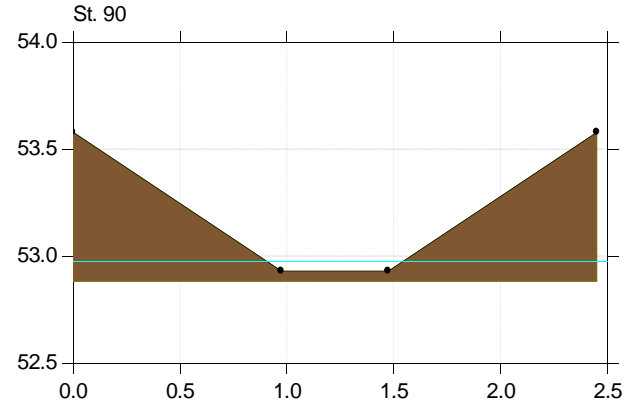
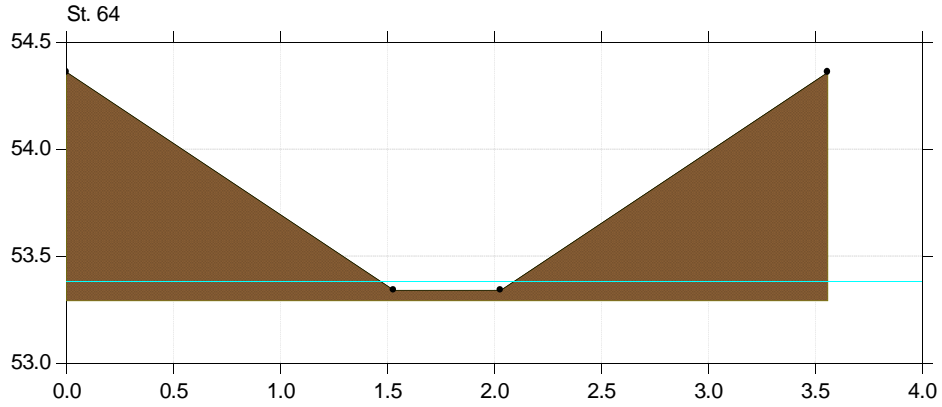
Projektering

Lodret akse : Kote i m DVR90, skala 1:25

Vandret akse : Afstand i m, skala 1:25

Ny Ellerenden sira

— Årsmiddel
—•— Ny Ellerenden



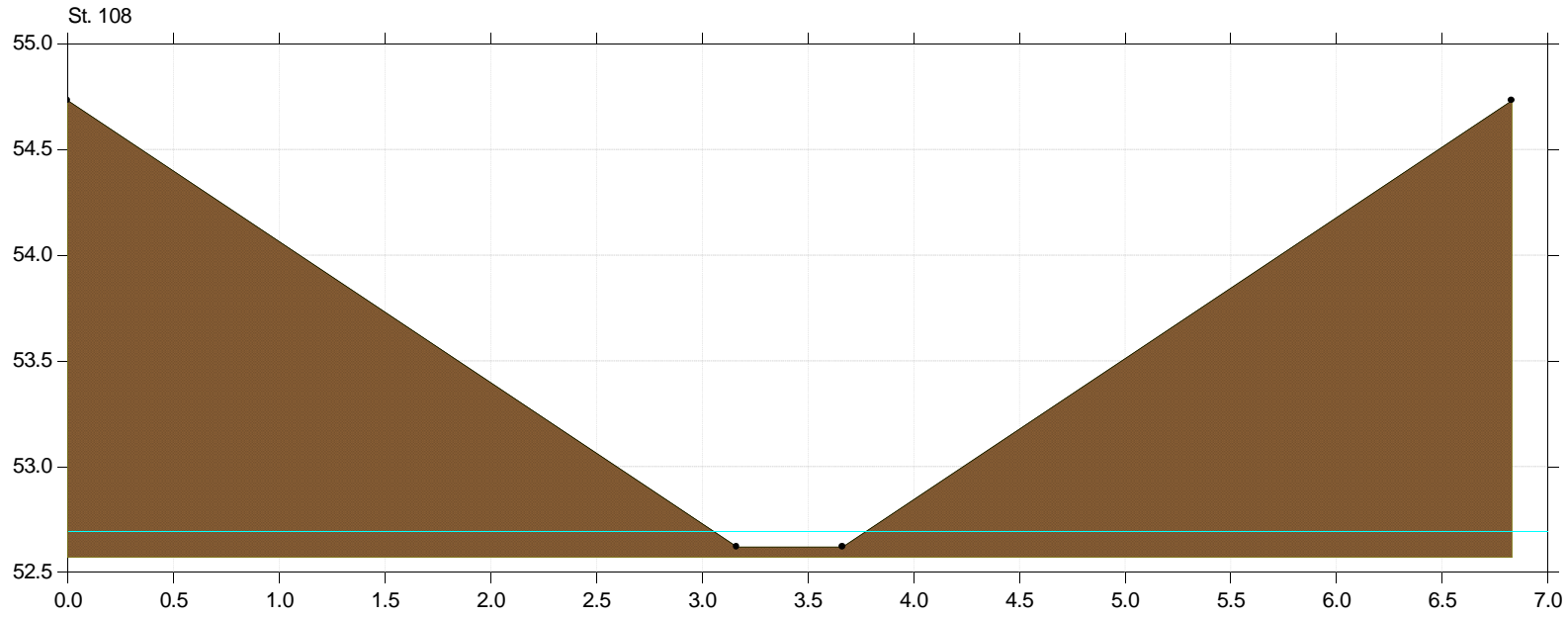
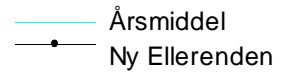
Ny Ellerenden

Projektering

Lodret akse : Kote i m DVR90, skala 1:25

Vandret akse : Afstand i m, skala 1:25

Ny Ellerenden sira



Ny Ellendenen

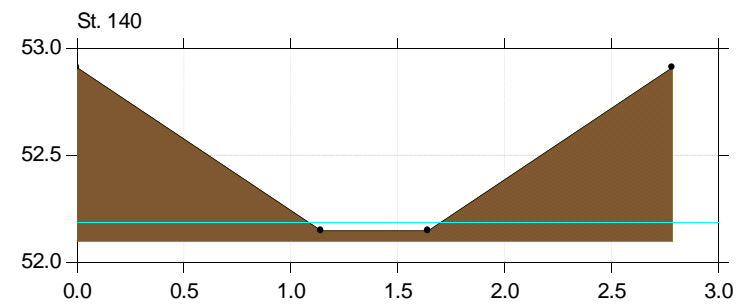
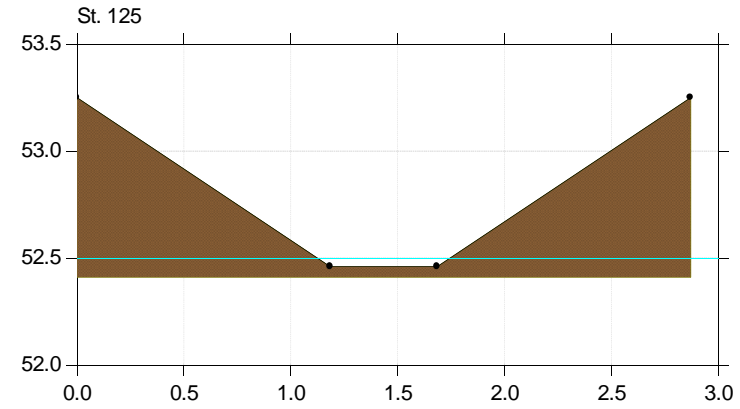
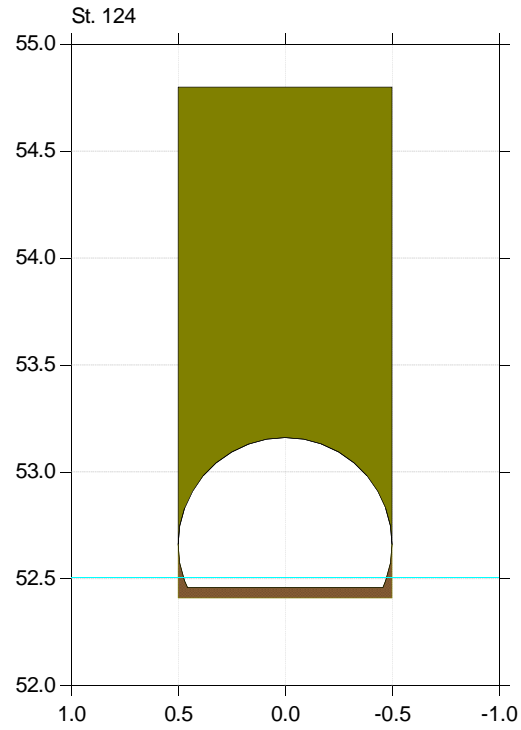
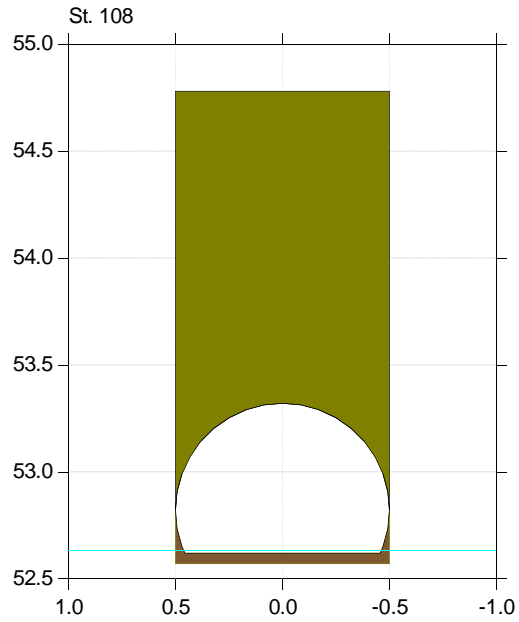
Projektering

Lodret akse : Kote i m DVR90, skala 1:25

Vandret akse : Afstand i m, skala 1:25

Ny Ellendenen sira

— Årsmiddel
—• Ny Ellendenen



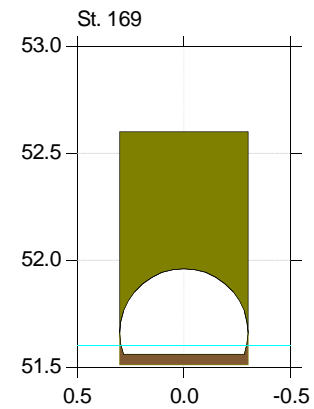
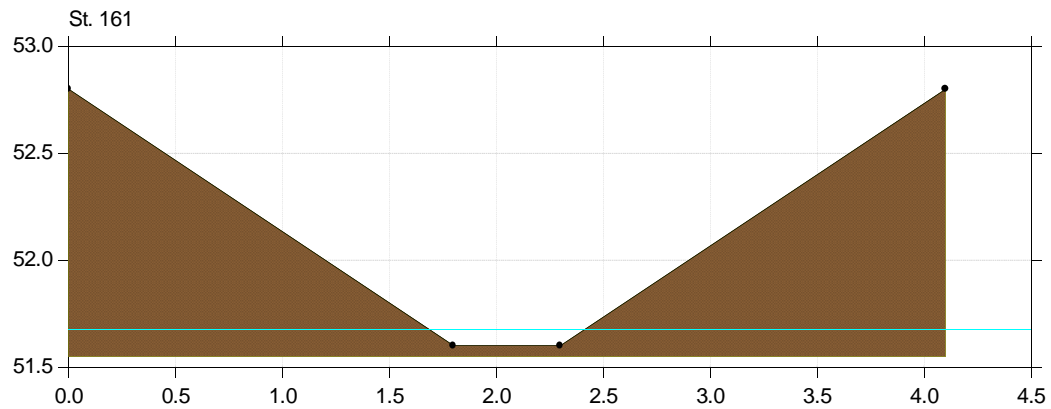
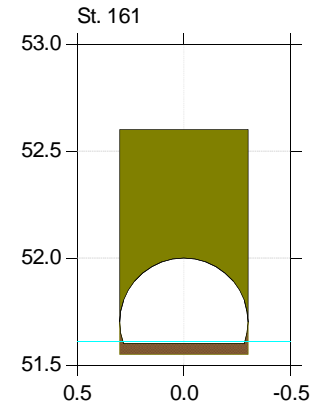
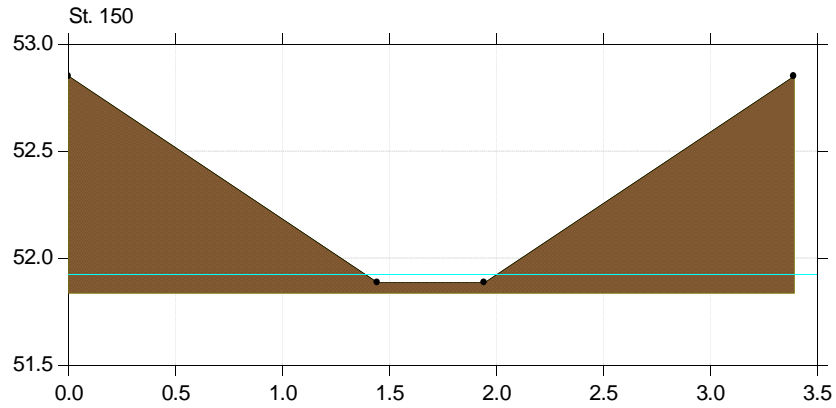
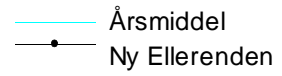
Ny Ellerenden

Projektering

Lodret akse : Kote i m DVR90, skala 1:25

Vandret akse : Afstand i m, skala 1:25

Ny Ellerenden sira



Ny Ellenden

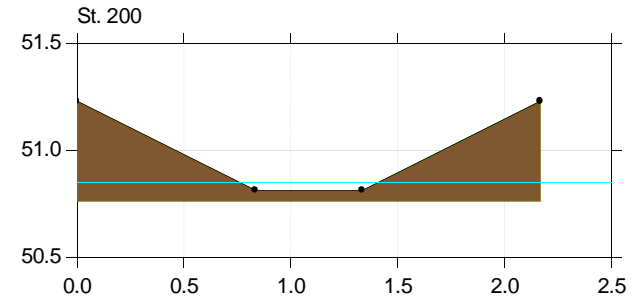
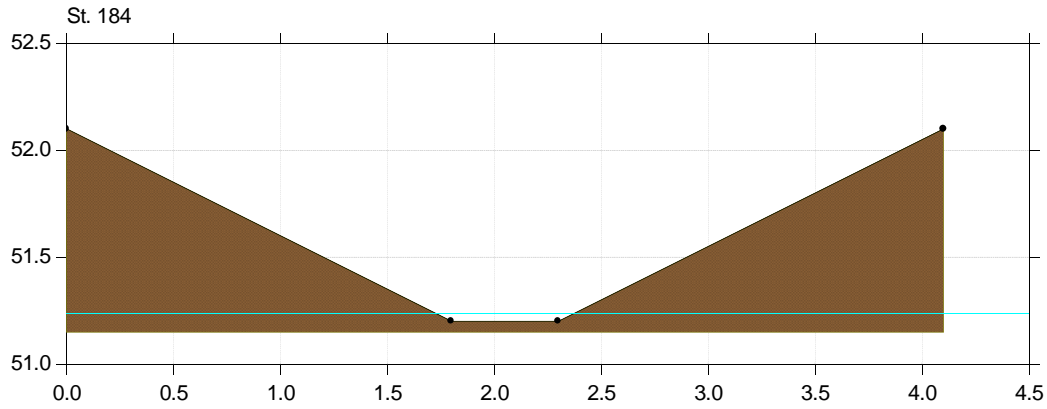
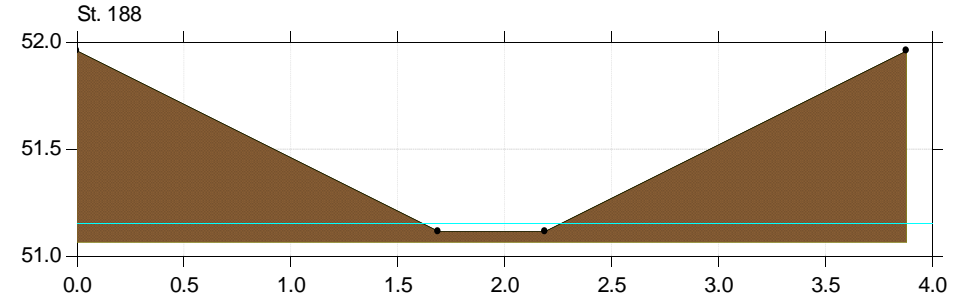
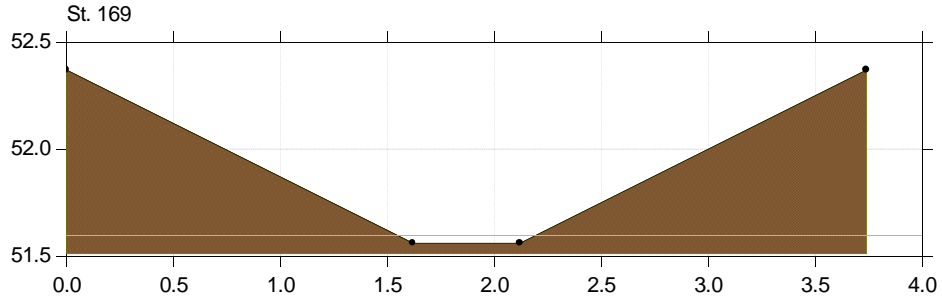
Projektering

Lodret akse : Kote i m DVR90, skala 1:25

Vandret akse : Afstand i m, skala 1:25

Ny Ellenden sira

— Årsmiddel
—•— Ny Ellenden



Ny Ellerenden

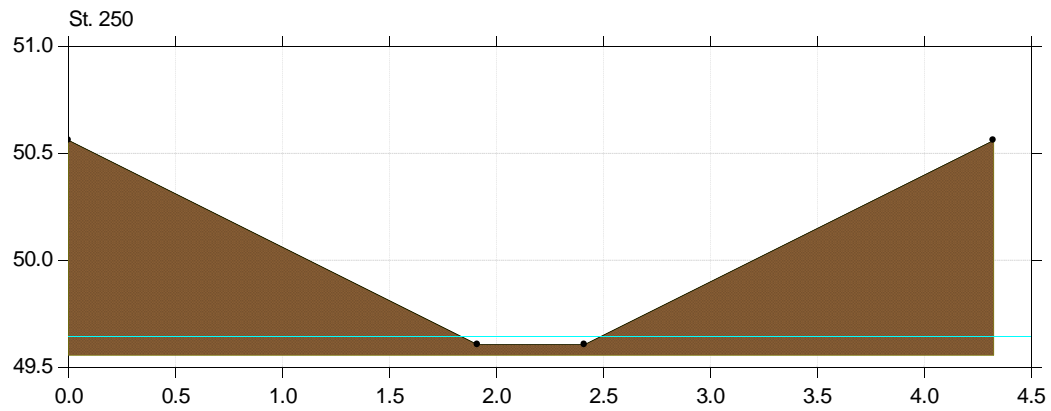
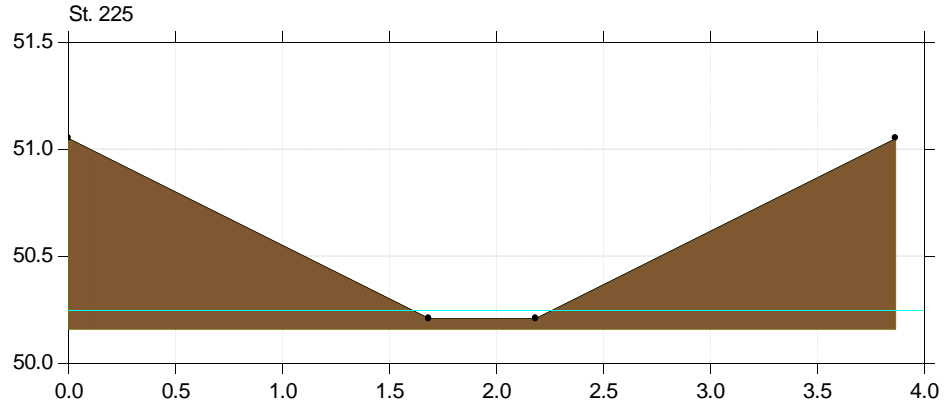
Projektering

Lodret akse : Kote i m DVR90, skala 1:25

Vandret akse : Afstand i m, skala 1:25

Ny Ellerenden sira

— Årsmiddel
—•— Ny Ellerenden



Ny Ellerenden

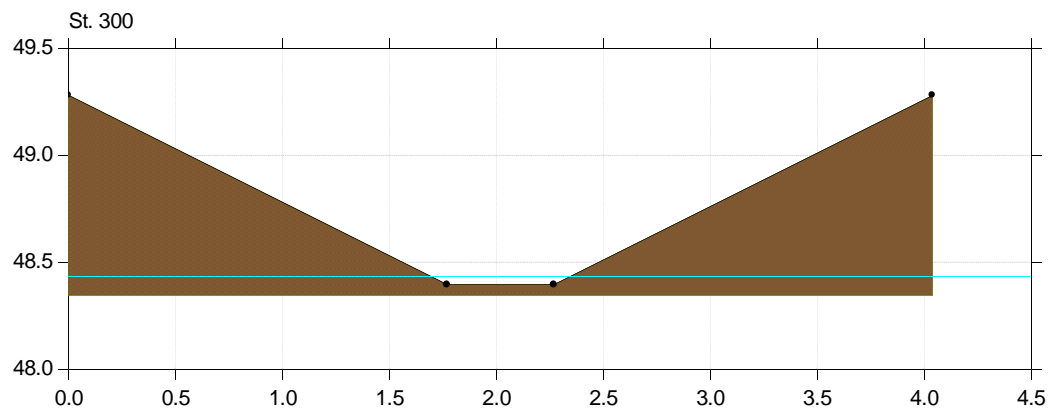
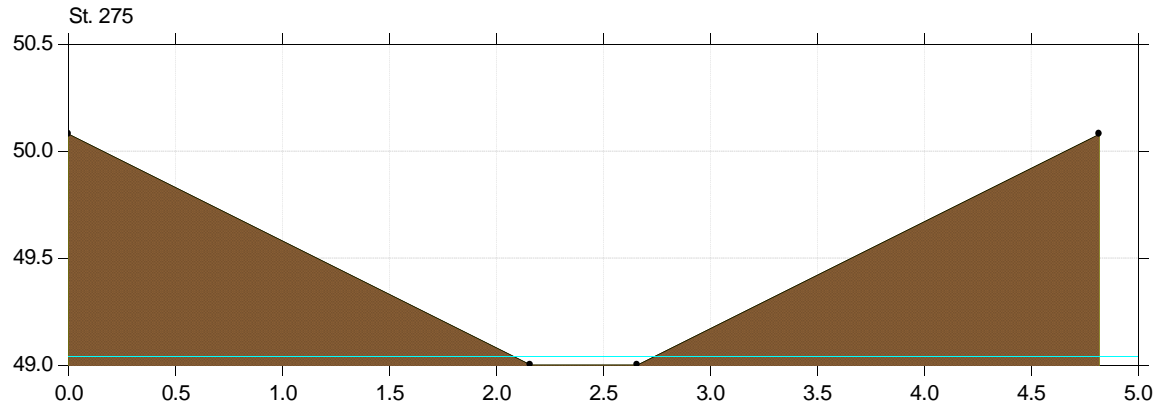
Projektering

Lodret akse : Kote i m DVR90, skala 1:25

Vandret akse : Afstand i m, skala 1:25

Ny Ellerenden sira

— Årsmiddel
—•— Ny Ellerenden



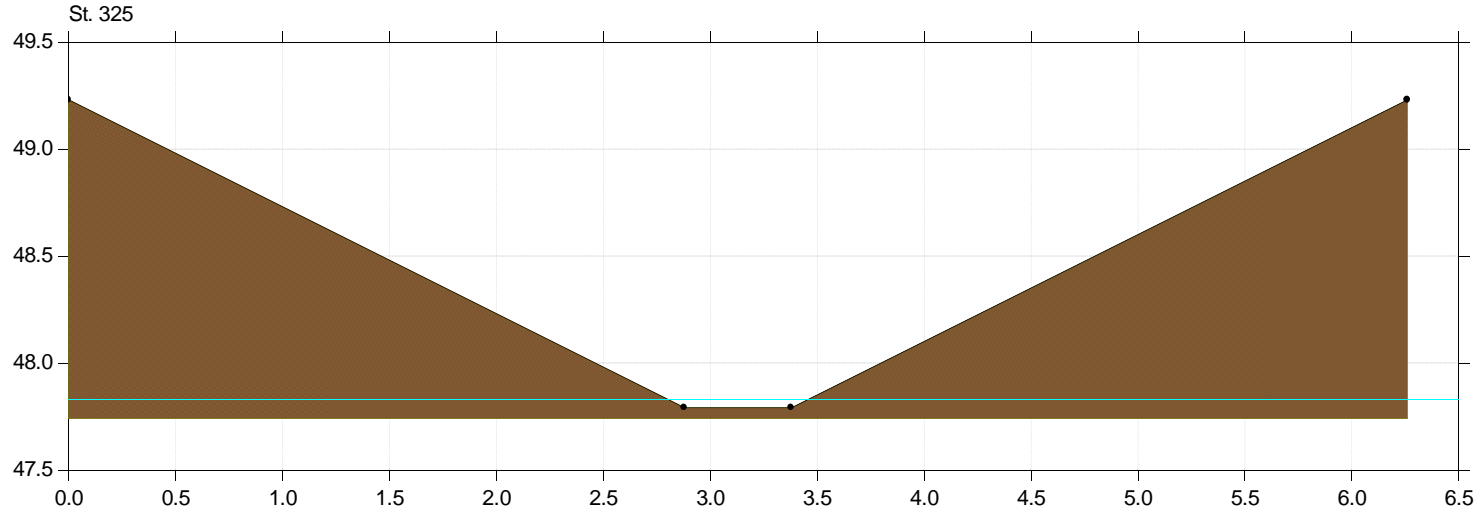
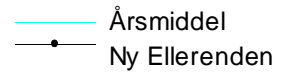
Ny Ellerenden

Projektering

Lodret akse : Kote i m DVR90, skala 1:25

Vandret akse : Afstand i m, skala 1:25

Ny Ellerenden sira



Ny Ellenden

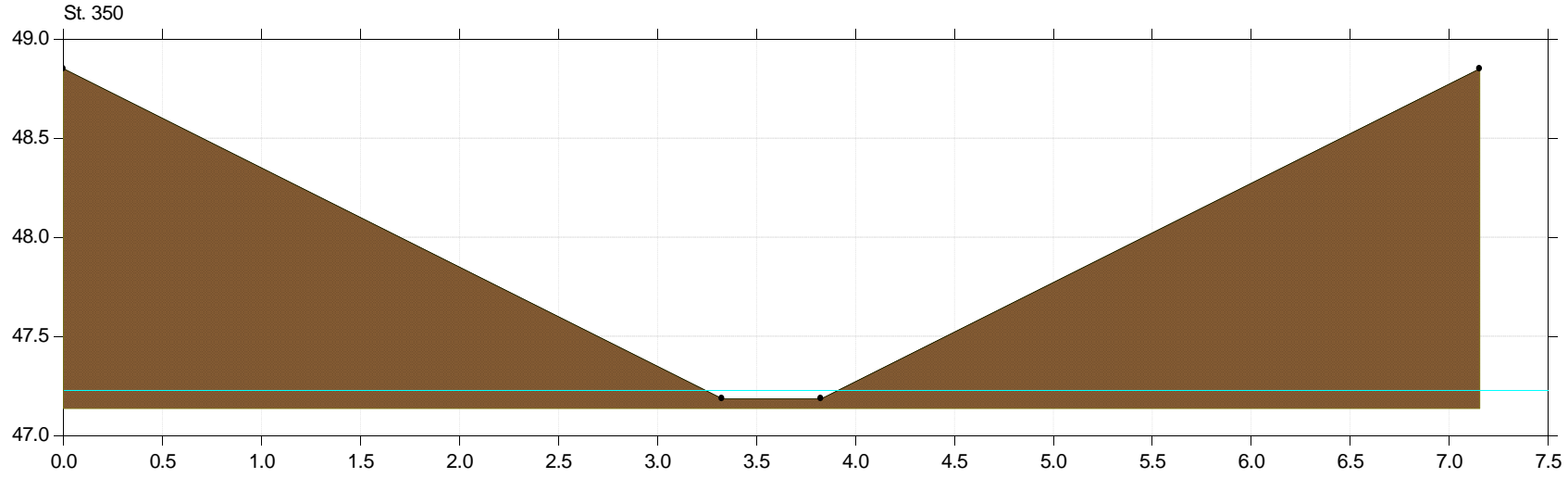
Projektering

Lodret akse : Kote i m DVR90, skala 1:25

Vandret akse : Afstand i m, skala 1:25

Ny Ellenden sira

— Årsmiddel
—• Ny Ellenden



Ny Ellenden

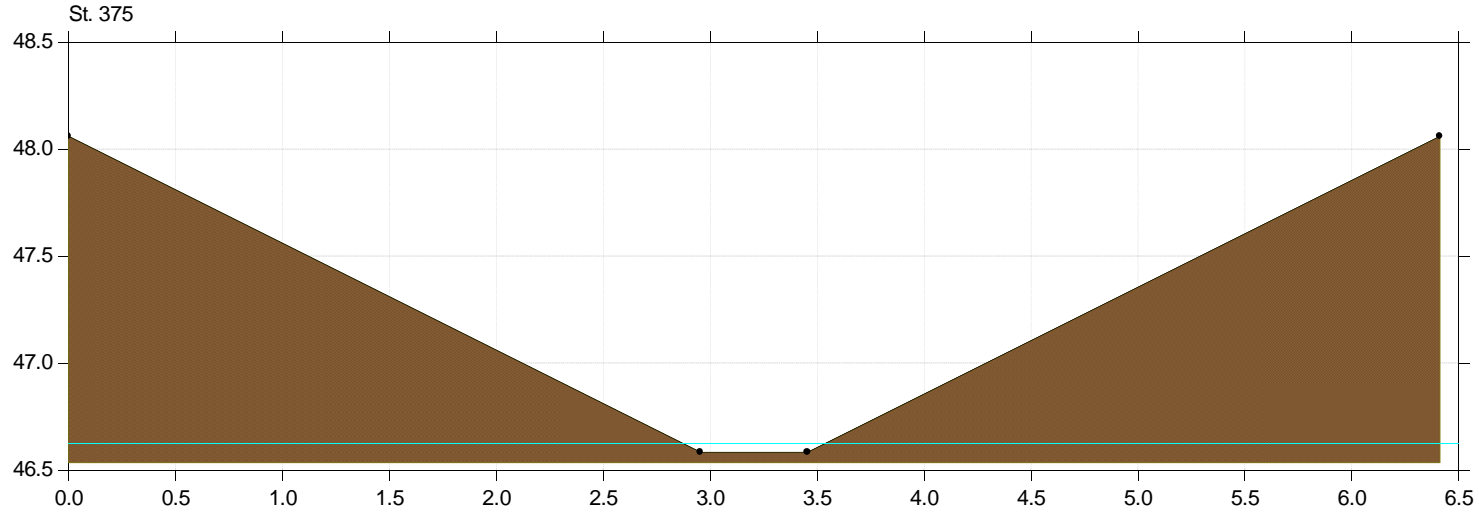
Projektering

Lodret akse : Kote i m DVR90, skala 1:25

Vandret akse : Afstand i m, skala 1:25

Ny Ellenden sira

— Årsmiddel
—•— Ny Ellenden



Ny Ellenden

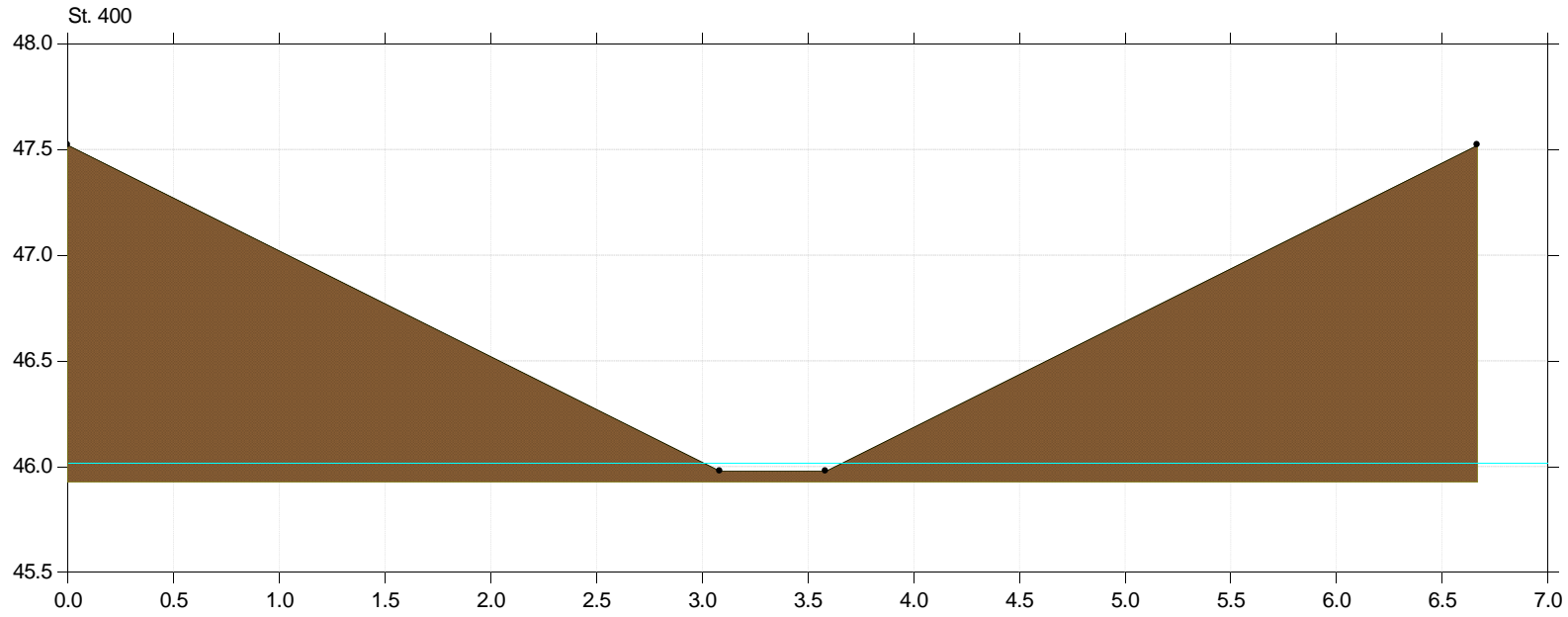
Projektering

Lodret akse : Kote i m DVR90, skala 1:25

Vandret akse : Afstand i m, skala 1:25

Ny Ellenden sira

— Årsmiddel
—•— Ny Ellenden



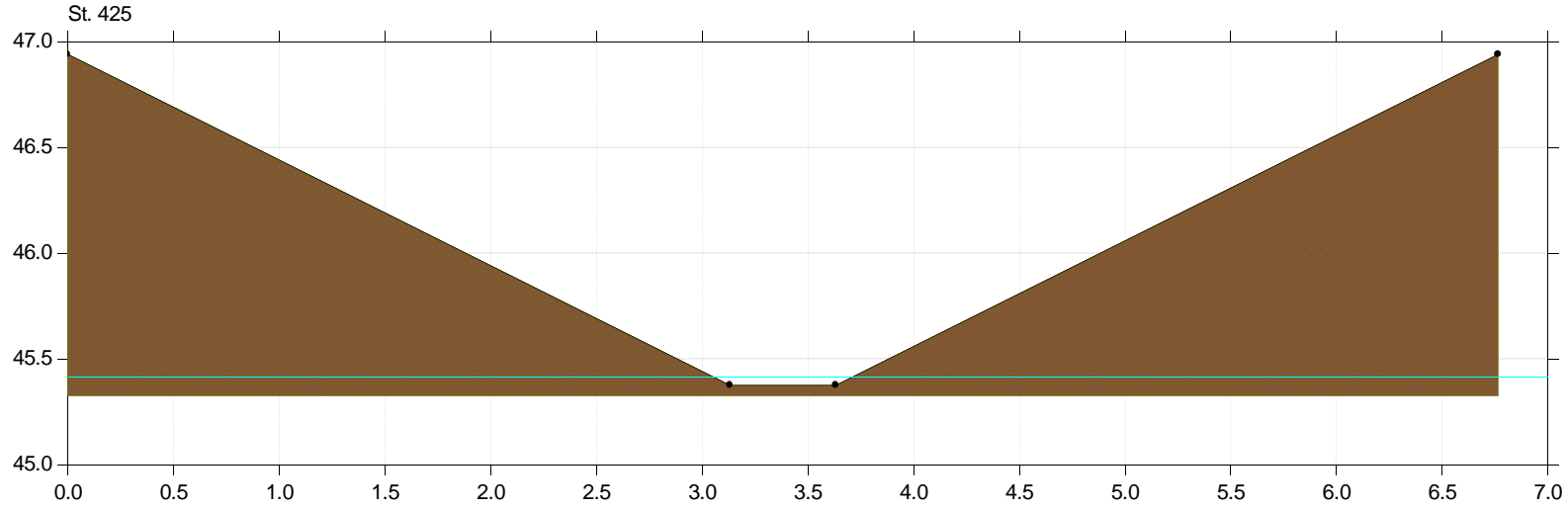
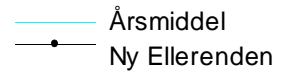
Ny Ellenden

Projektering

Lodret akse : Kote i m DVR90, skala 1:25

Vandret akse : Afstand i m, skala 1:25

Ny Ellenden sira



Ny Ellerenden

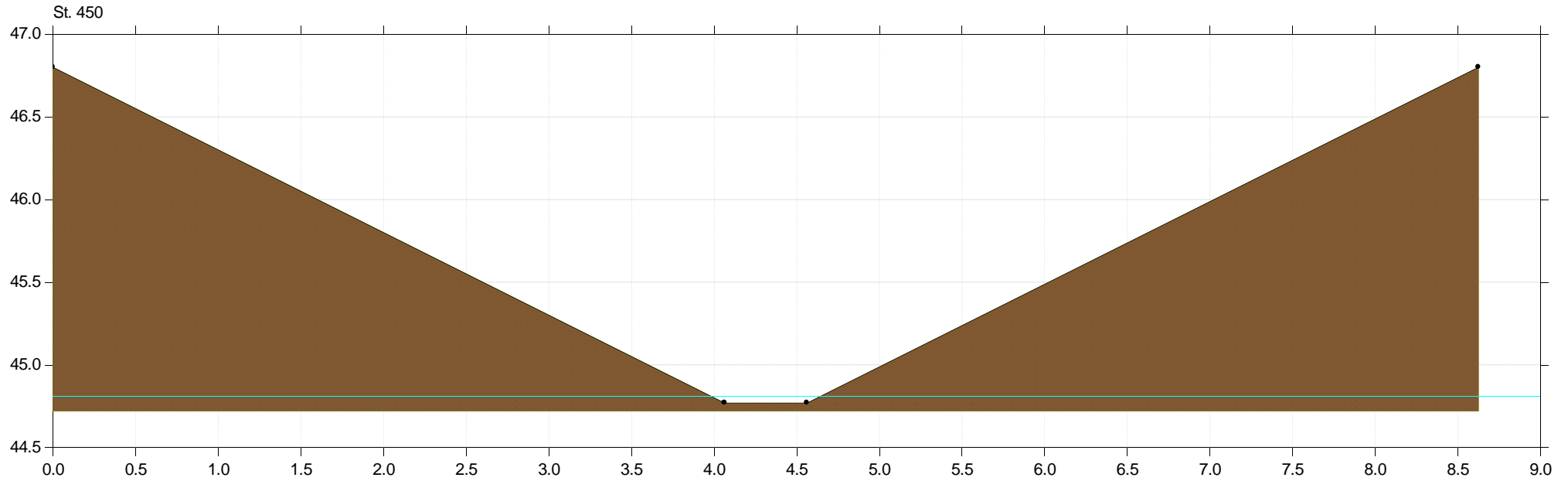
Projektering

Lodret akse : Kote i m DVR90, skala 1:25

Vandret akse : Afstand i m, skala 1:25

Ny Ellerenden sira

— Årsmiddel
—• Ny Ellerenden



Ny Ellenden

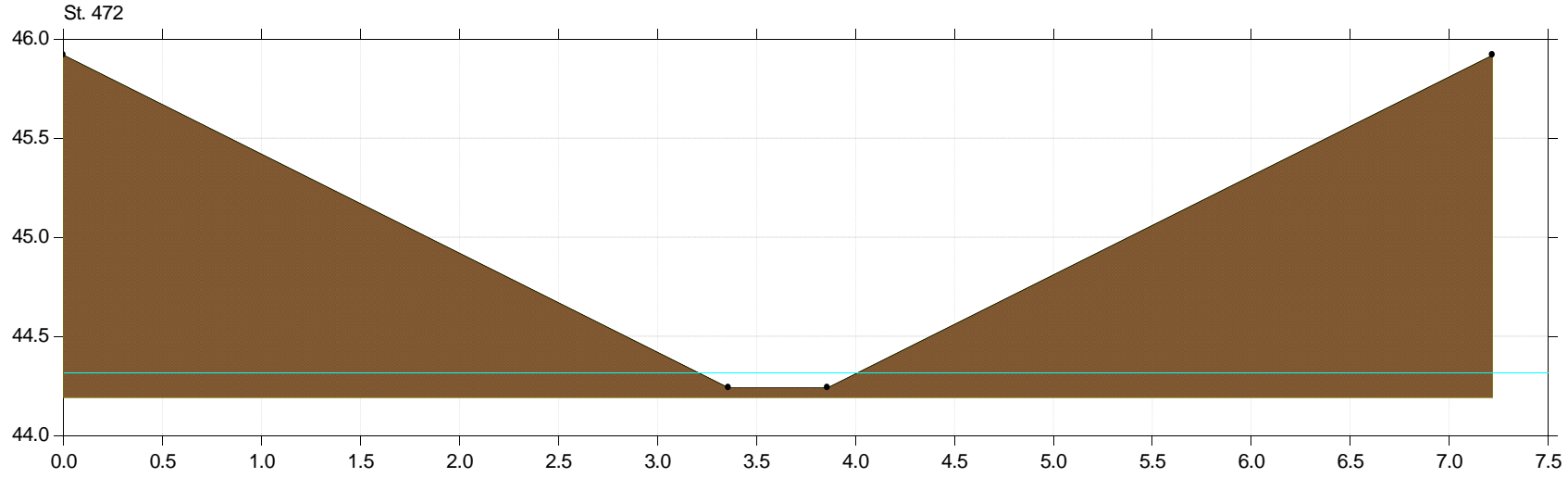
Projektering

Lodret akse : Kote i m DVR90, skala 1:25

Vandret akse : Afstand i m, skala 1:25

Ny Ellenden sira

— Årsmiddel
—•— Ny Ellenden



Ny Ellenden

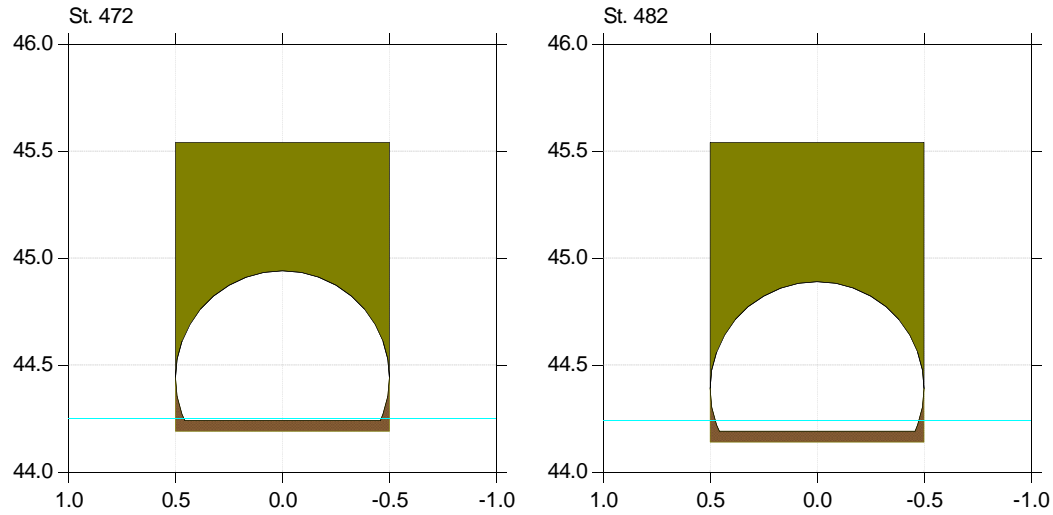
Projektering

Lodret akse : Kote i m DVR90, skala 1:25

Vandret akse : Afstand i m, skala 1:25

Ny Ellenden sira

— Årsmiddel
—●— Ny Ellenden



Ny Ellerenden

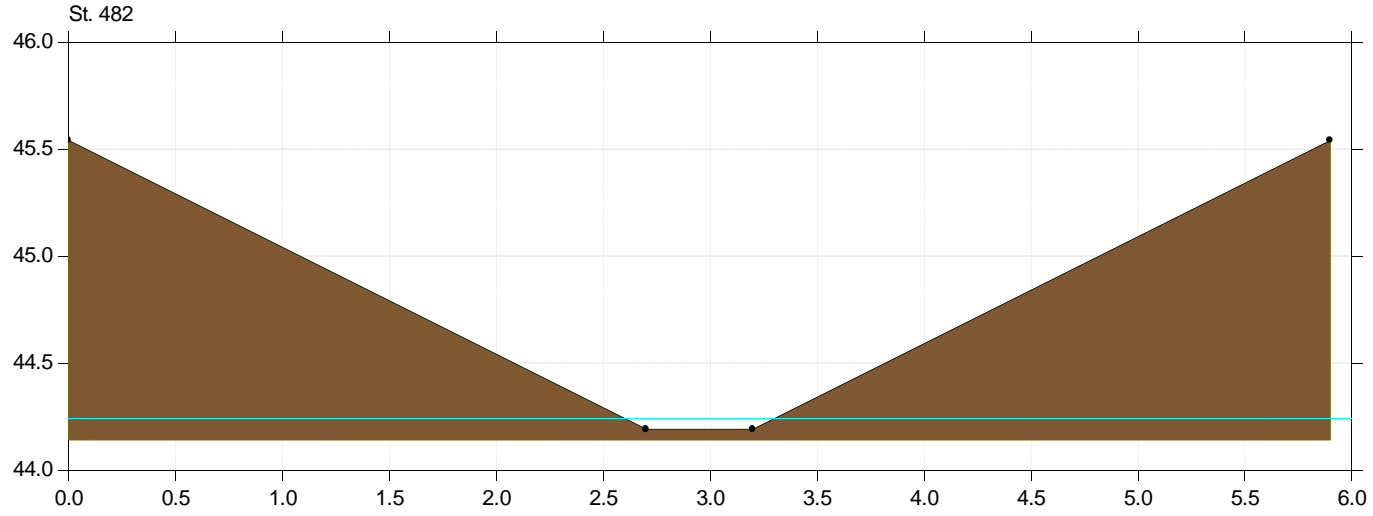
Projektering

Lodret akse : Kote i m DVR90, skala 1:25

Vandret akse : Afstand i m, skala 1:25

Ny Ellerenden sira

— Årsmiddel
—• Ny Ellerenden



Ny Ellenden

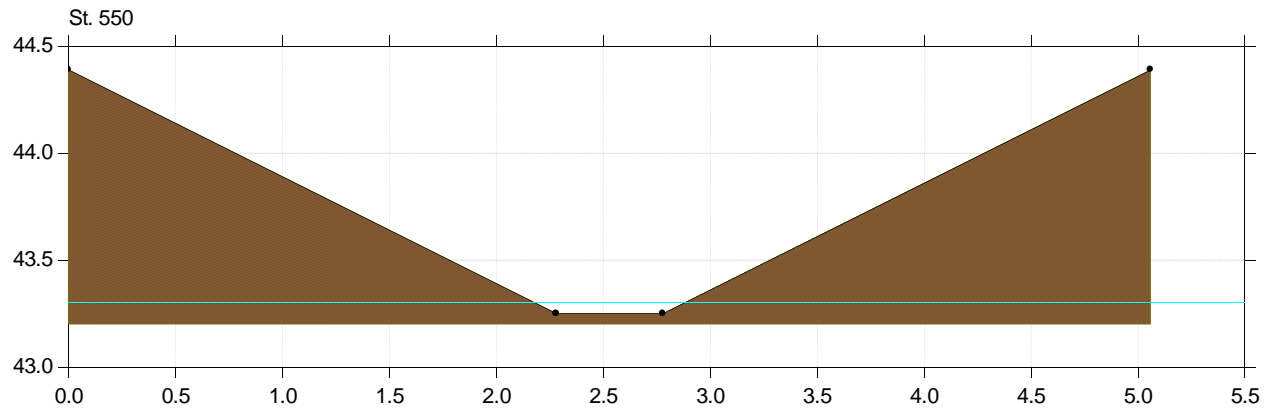
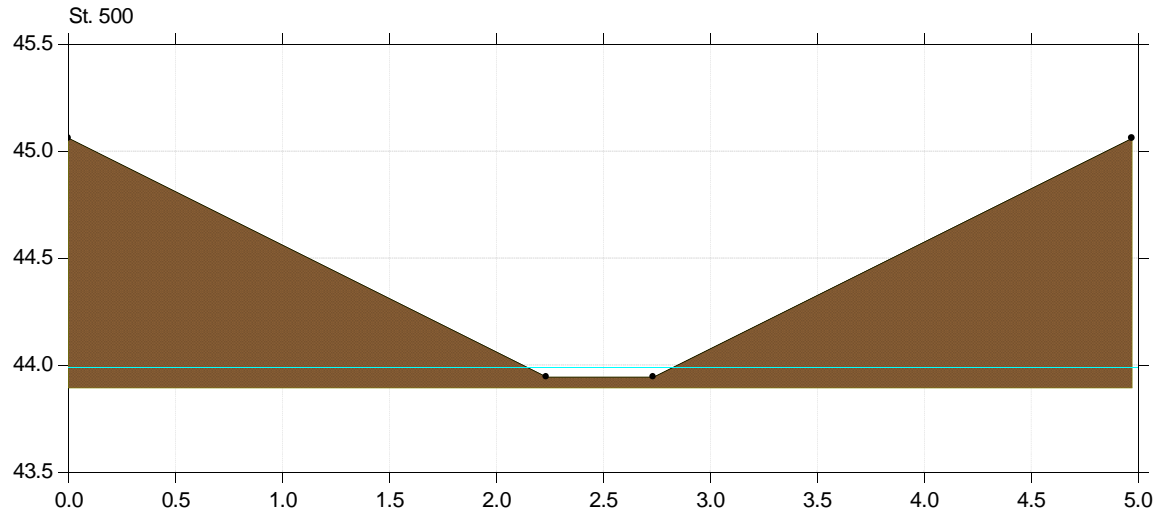
Projektering

Lodret akse : Kote i m DVR90, skala 1:25

Vandret akse : Afstand i m, skala 1:25

Ny Ellenden sira

— Årsmiddel
—• Ny Ellenden



Ny Ellenden

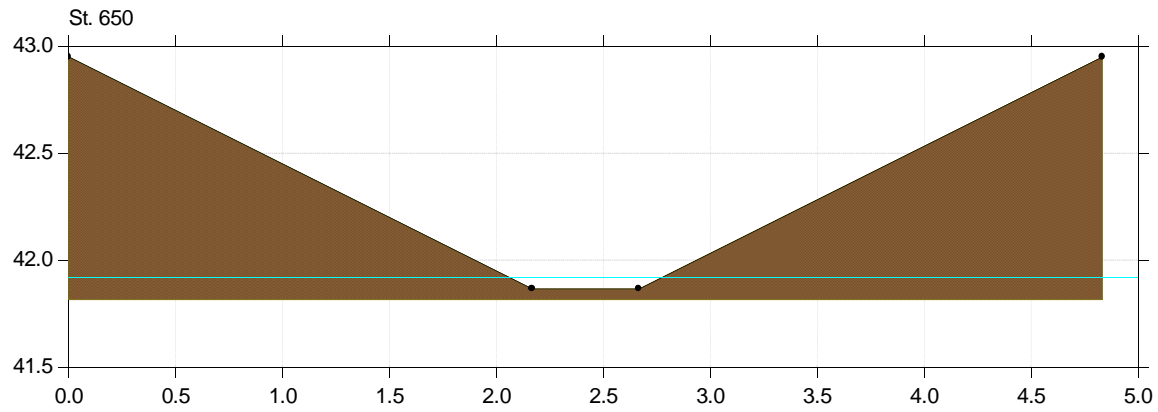
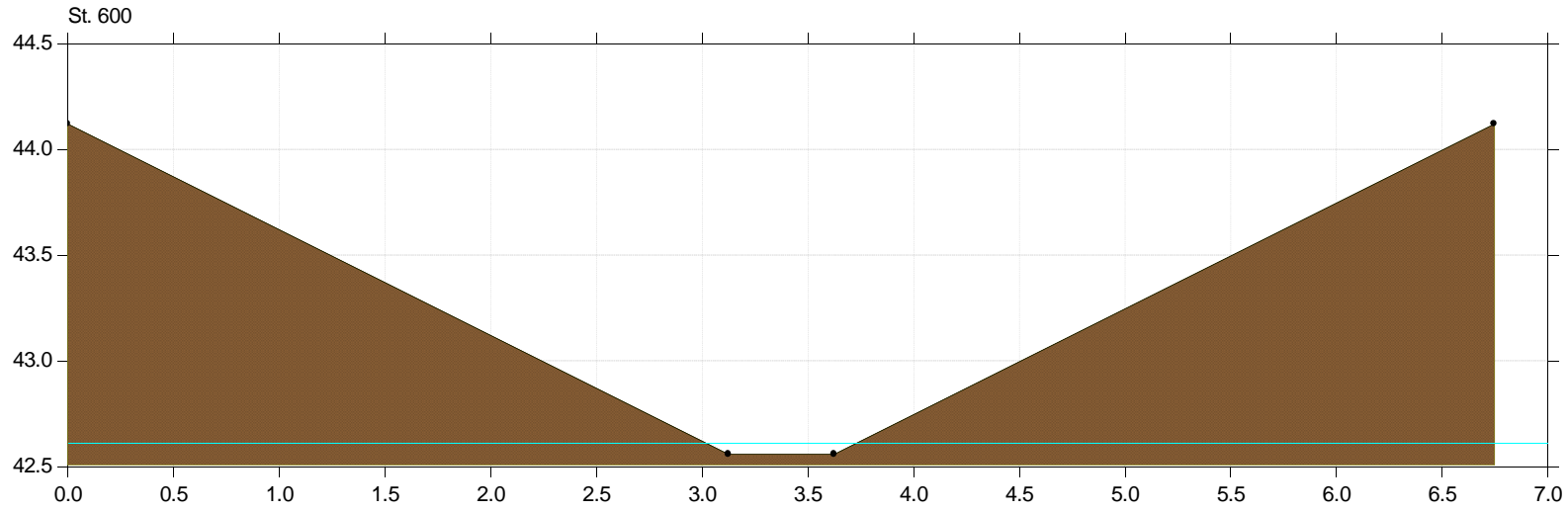
Projektering

Lodret akse : Kote i m DVR90, skala 1:25

Vandret akse : Afstand i m, skala 1:25

Ny Ellenden sira

— Årsmiddel
—•— Ny Ellenden



Ny Ellerenden

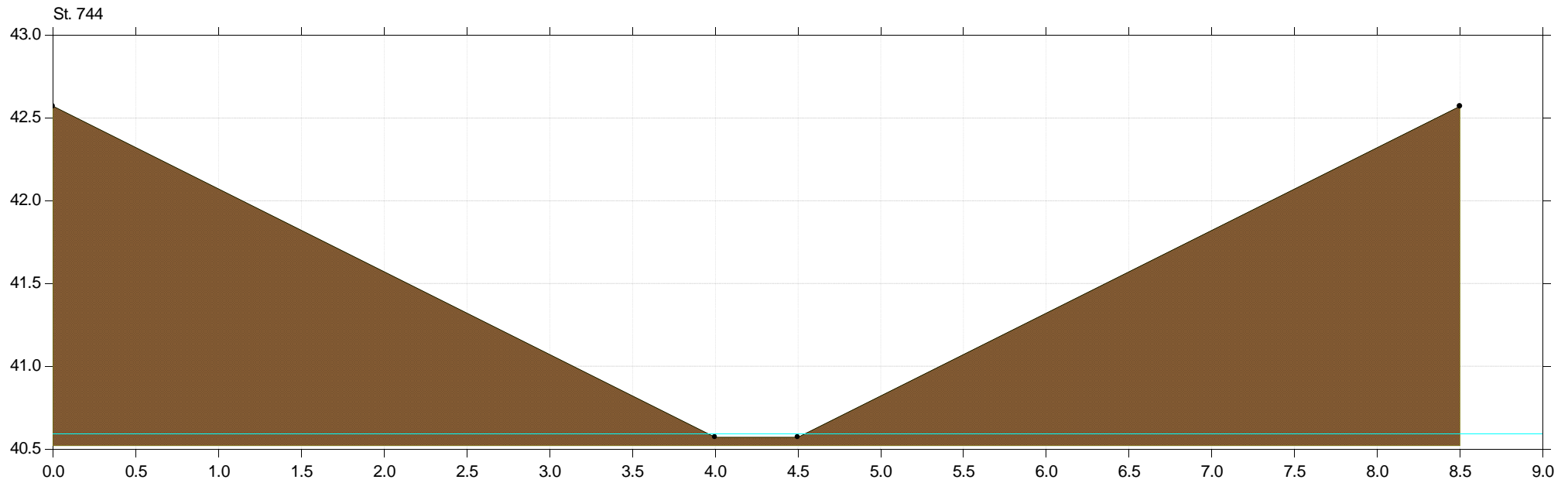
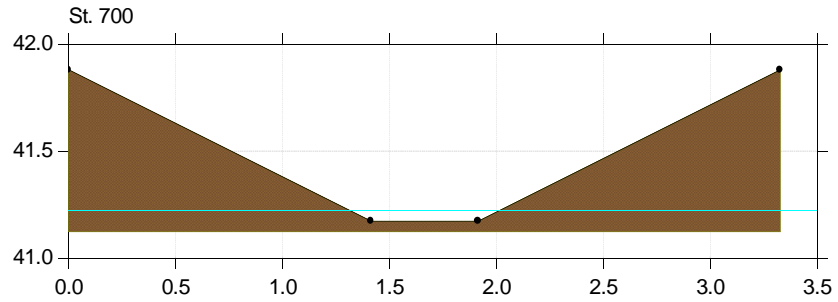
Projektering

Lodret akse : Kote i m DVR90, skala 1:25

Vandret akse : Afstand i m, skala 1:25

Ny Ellerenden sira

— Årsmiddel
—•— Ny Ellerenden



Ny Ellerenden

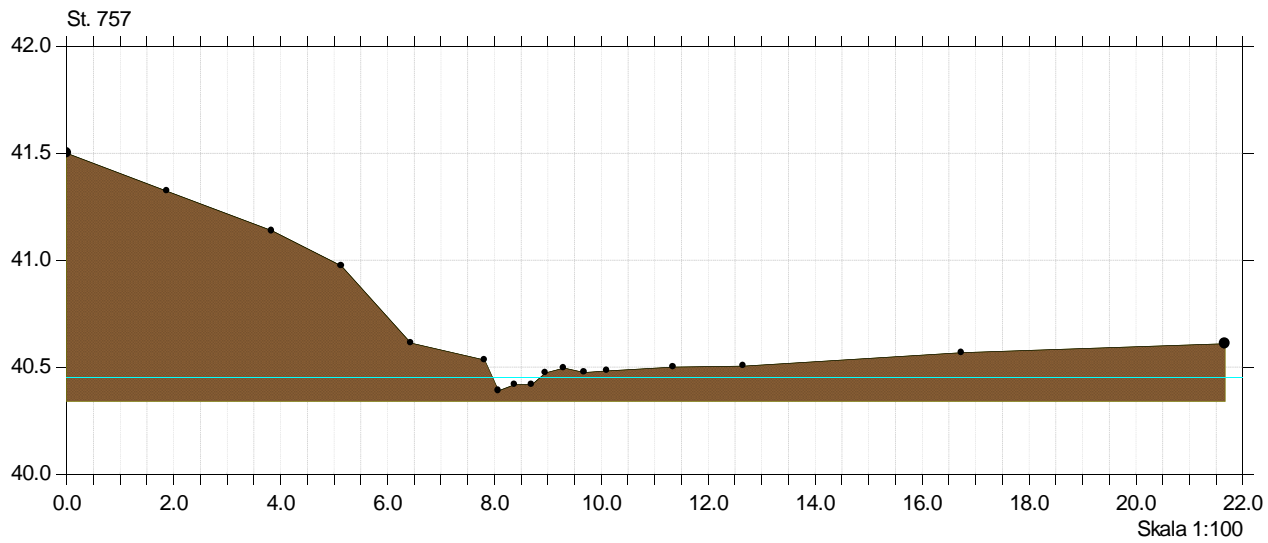
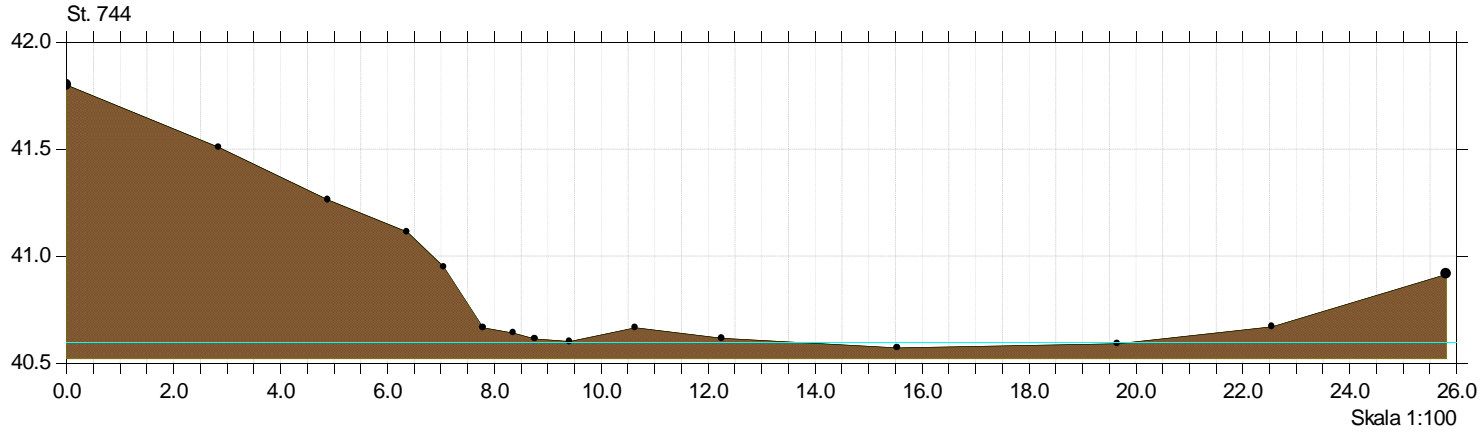
Projektering

Lodret akse : Kote i m DVR90, skala 1:25

Vandret akse : Afstand i m, skala 1:25

Ny Ellerenden sira

— Årsmiddel
—•— Ny Ellerenden



Ny Ellerenden

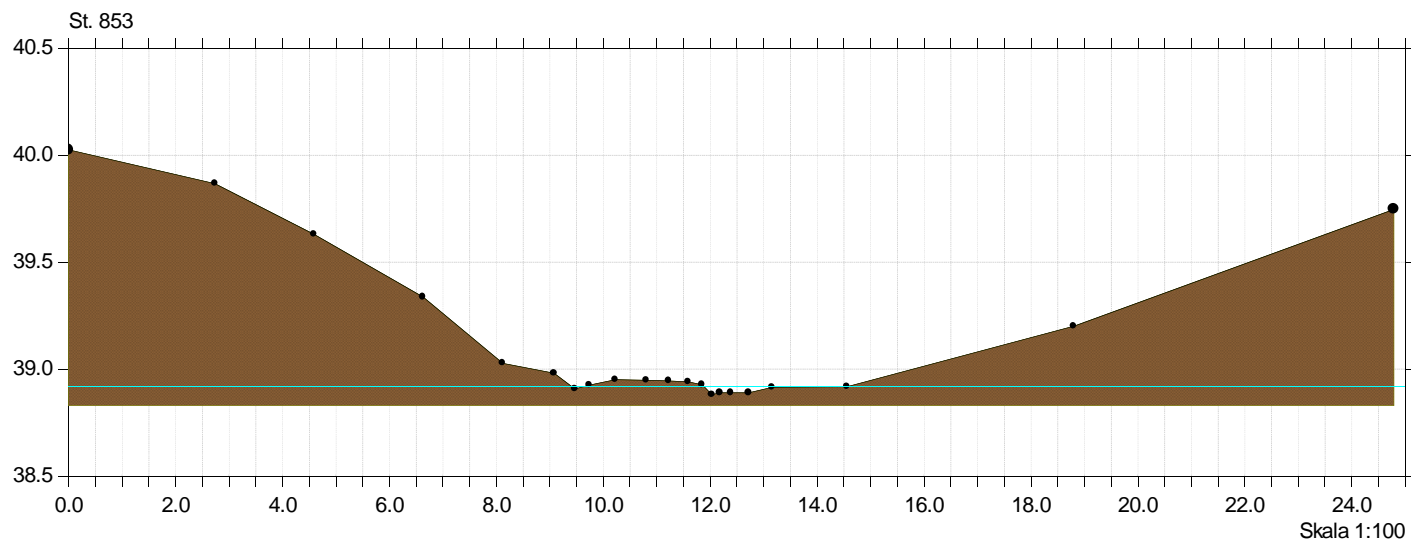
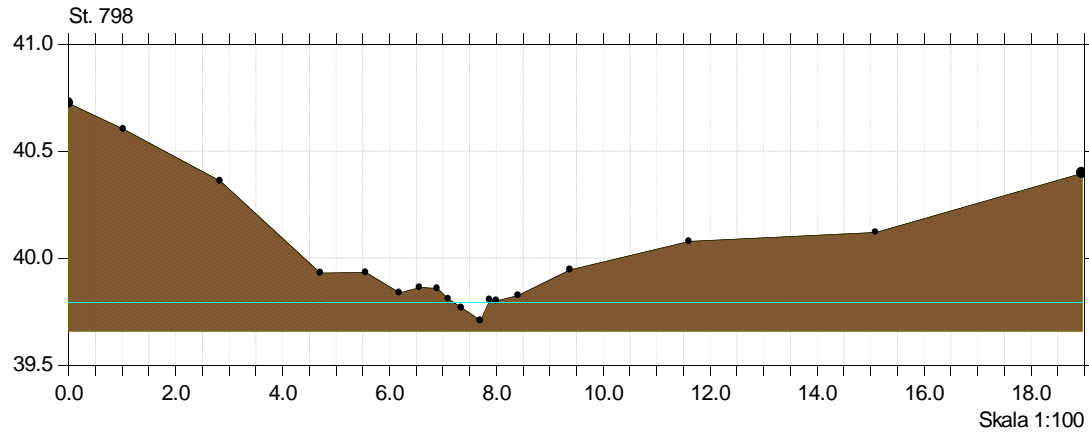
Projektering

Lodret akse : Kote i m DVR90, skala 1:25

Vandret akse : Afstand i m, skala 1:25

Ny Ellerenden sira

— Årsmiddel
—•— Ny Ellerenden



Ny Ellenden

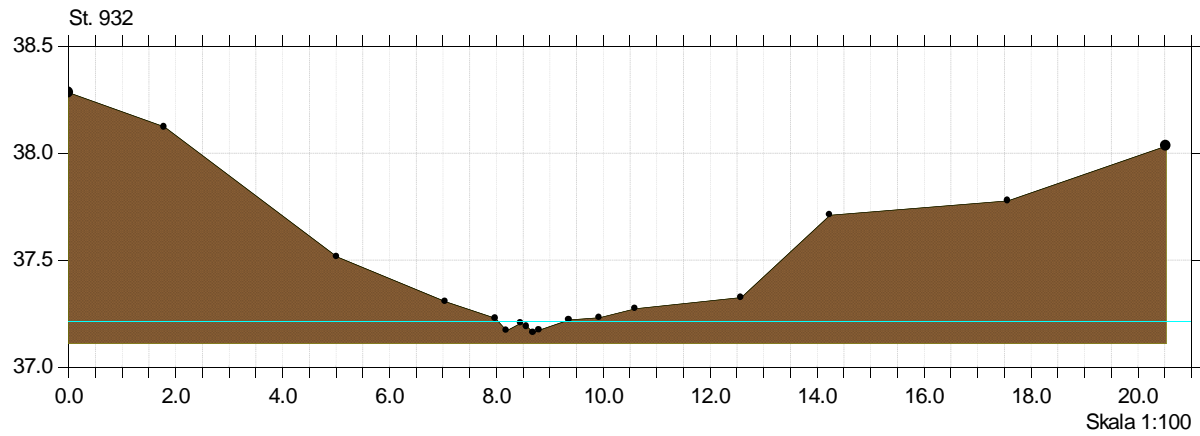
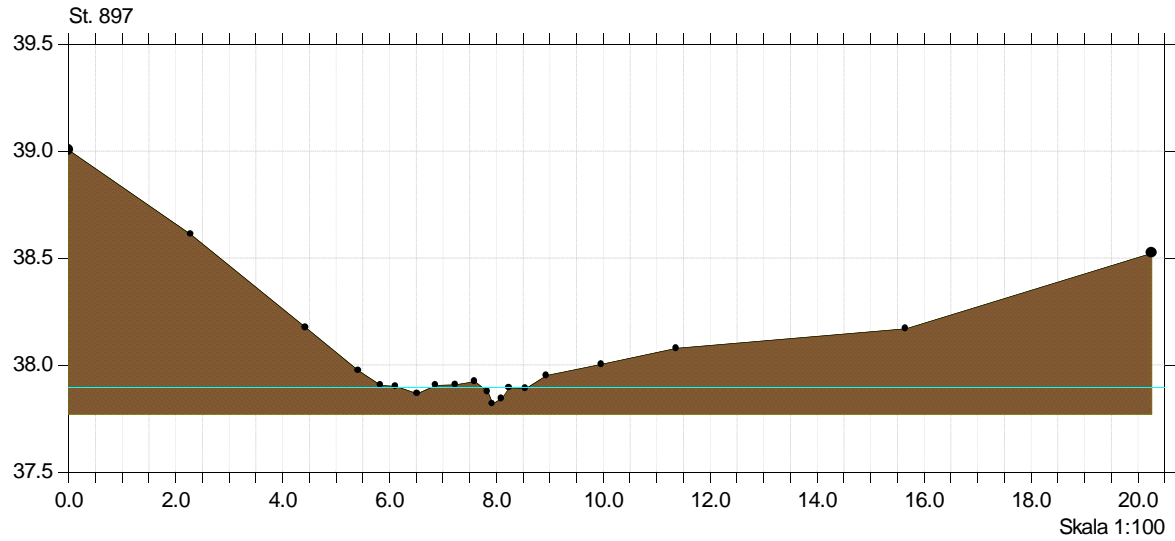
Projektering

Lodret akse : Kote i m DVR90, skala 1:25

Vandret akse : Afstand i m, skala 1:25

Ny Ellenden sira

— Årsmiddel
—•— Ny Ellenden



Ny Ellenden

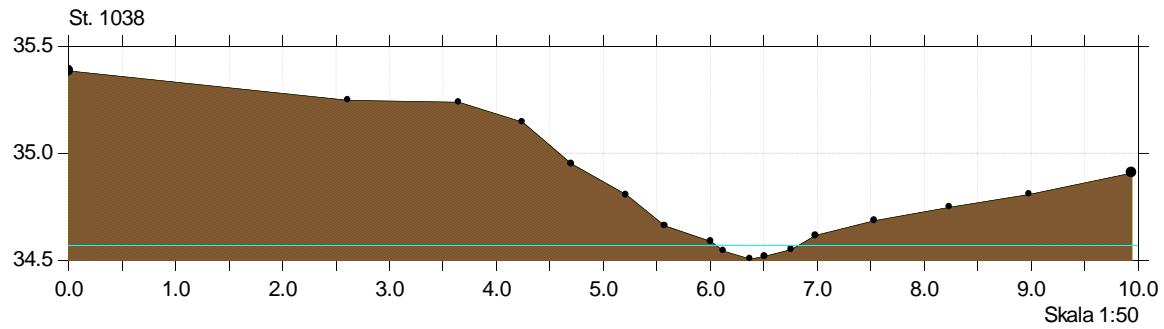
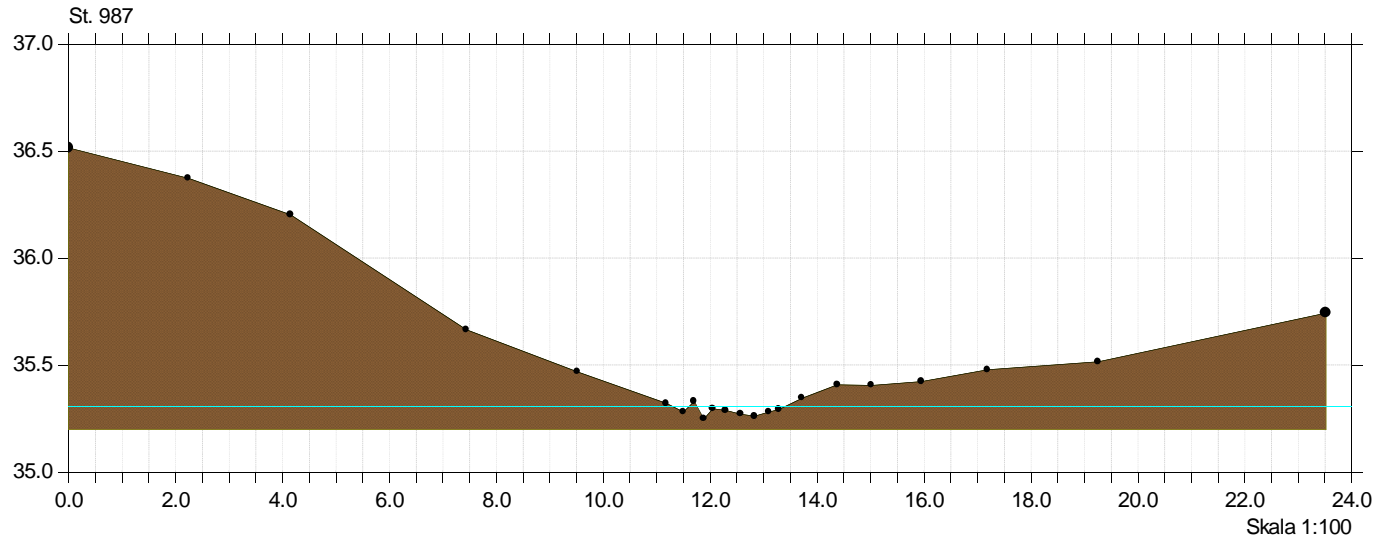
Projektering

Lodret akse : Kote i m DVR90, skala 1:25

Vandret akse : Afstand i m, skala 1:25

Ny Ellenden sira

— Årsmiddel
—• Ny Ellenden



Ny Ellerenden

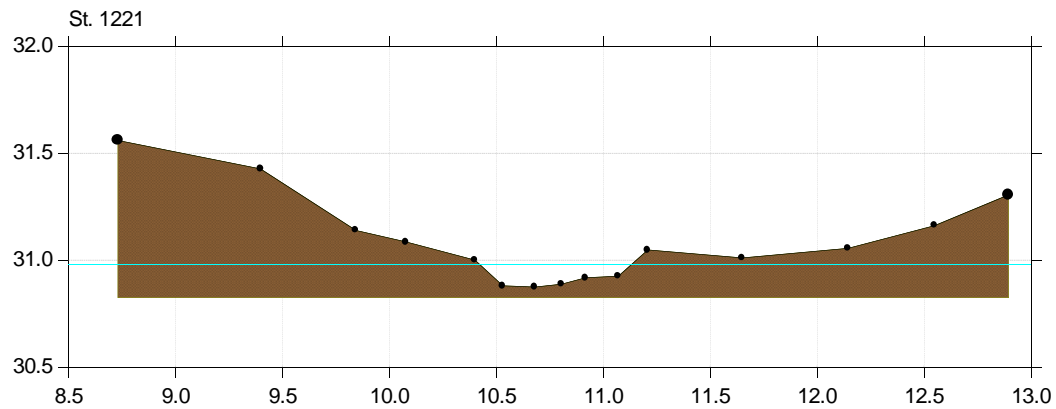
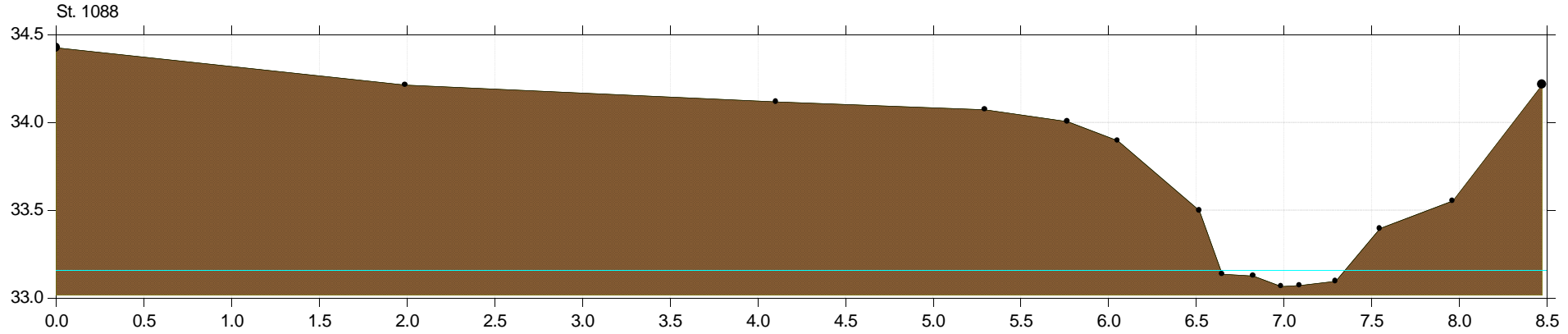
Projektering

Lodret akse : Kote i m DVR90, skala 1:25

Vandret akse : Afstand i m, skala 1:25

Ny Ellerenden sira

— Årsmiddel
—•— Ny Ellerenden



Ny Ellenden

Projektering

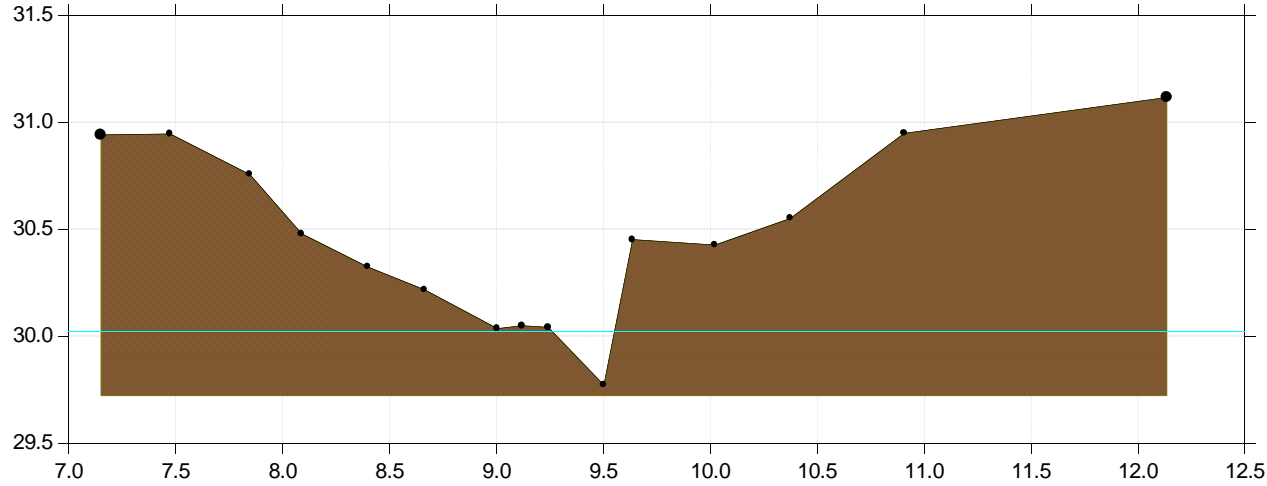
Lodret akse : Kote i m DVR90, skala 1:25

Vandret akse : Afstand i m, skala 1:25

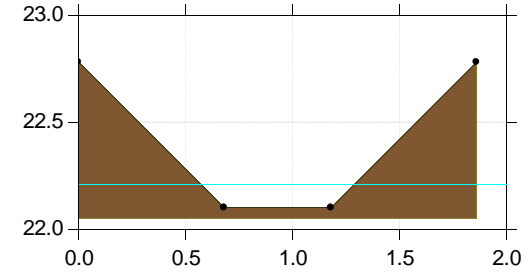
Ny Ellenden sira

— Årsmiddel
—•— Ny Ellenden

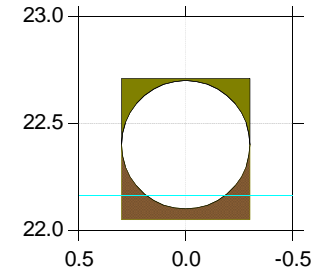
St. 1297



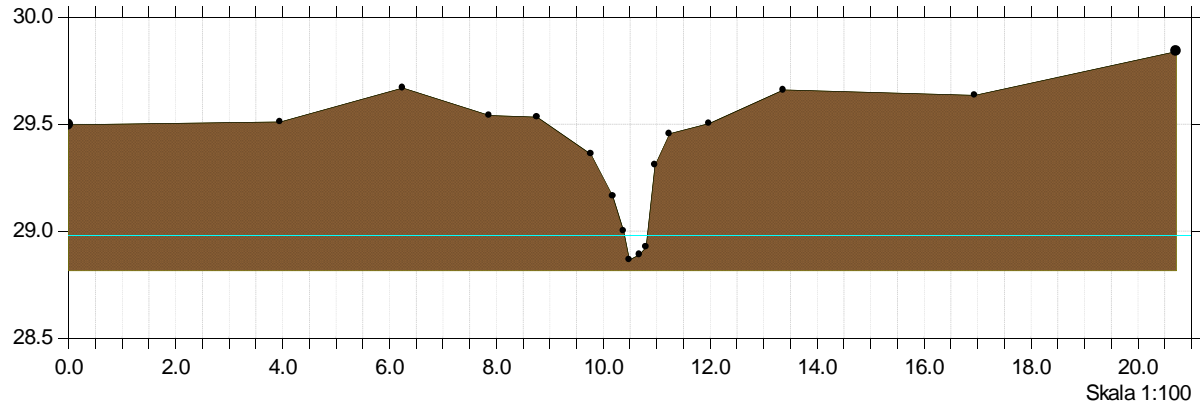
St. 1530



St. 1532



St. 1375



Skala 1:100

Ny Ellerenden

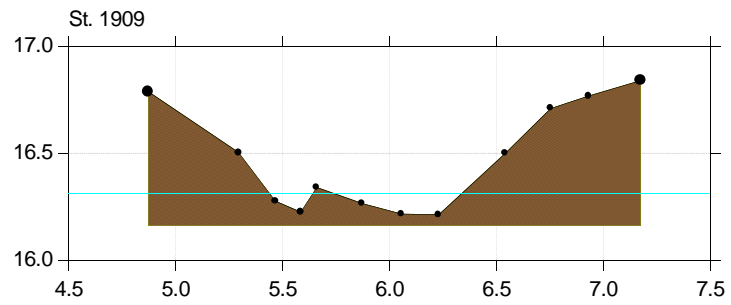
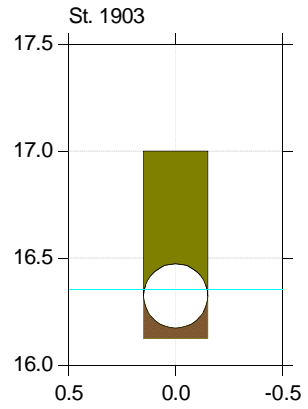
Projektering

Lodret akse : Kote i m DVR90, skala 1:25

Vandret akse : Afstand i m, skala 1:25

Ny Ellerenden sira

— Årsmiddel
—• Ny Ellerenden



Ny Ellerenden

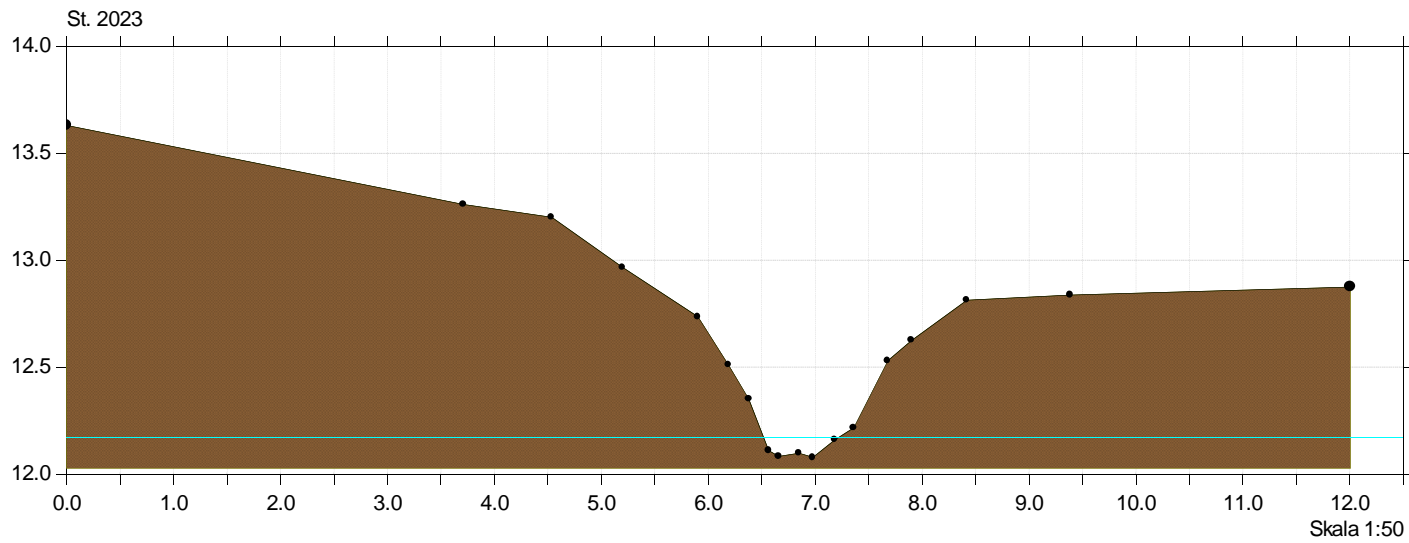
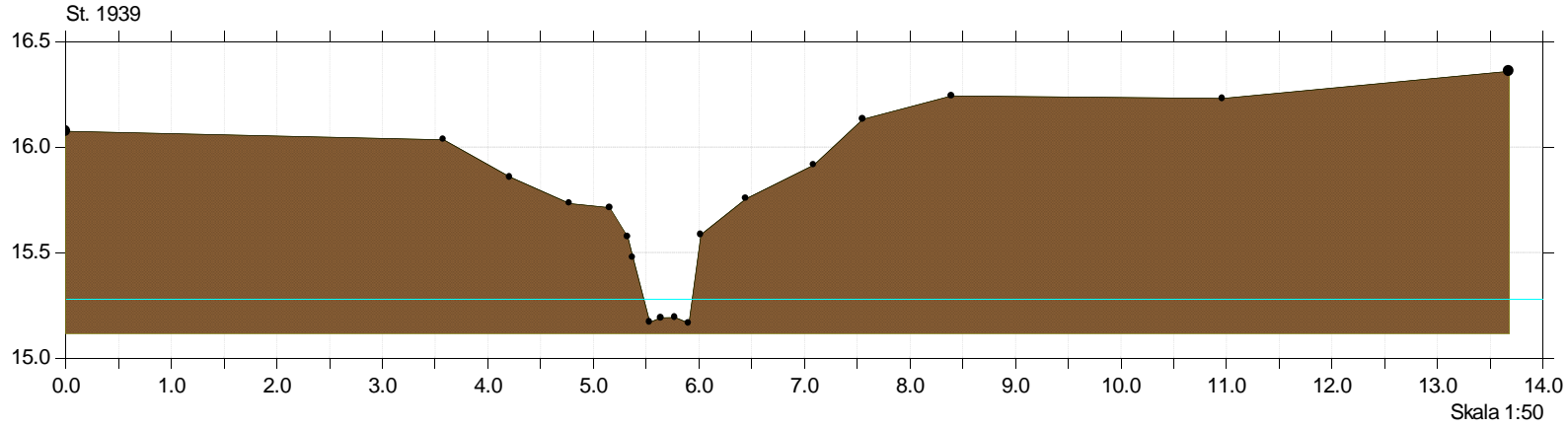
Projektering

Lodret akse : Kote i m DVR90, skala 1:25

Vandret akse : Afstand i m, skala 1:25

Ny Ellerenden sira

— Årsmiddel
—•— Ny Ellerenden



Ny Ellenden

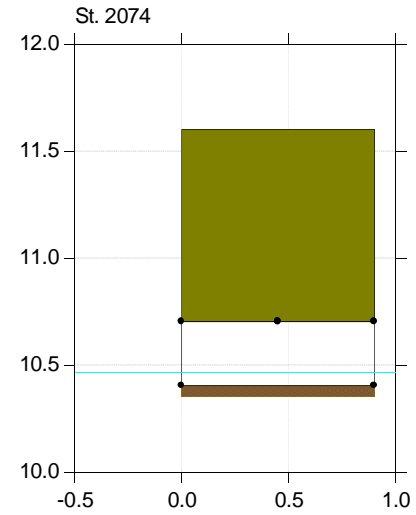
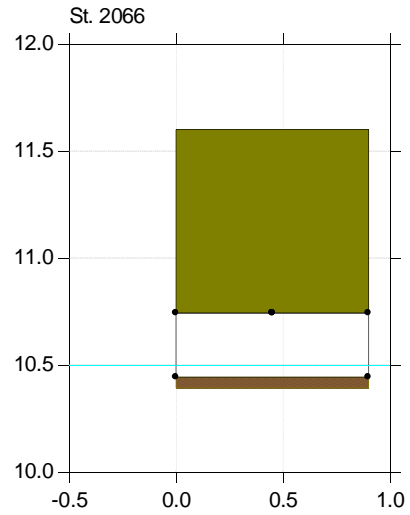
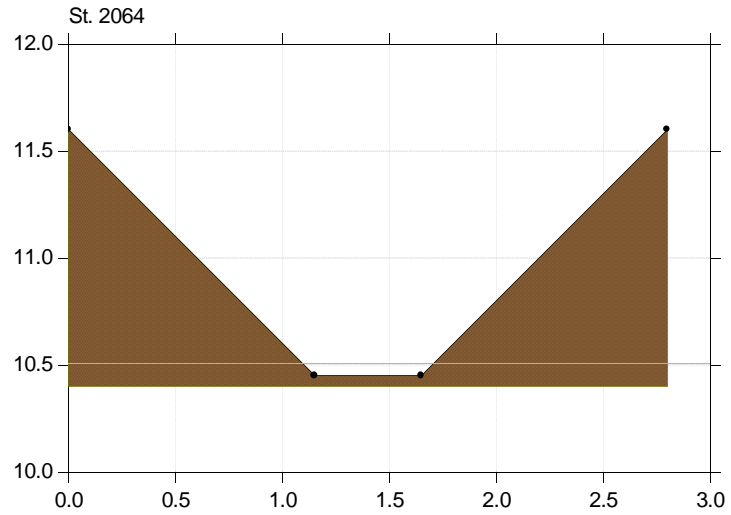
Projektering

Lodret akse : Kote i m DVR90, skala 1:25

Vandret akse : Afstand i m, skala 1:25

Ny Ellenden sira

— Årsmiddel
—• Ny Ellenden



Ny Ellerenden

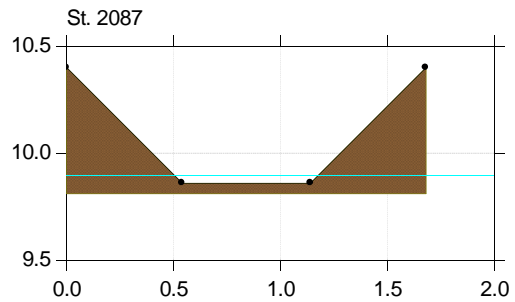
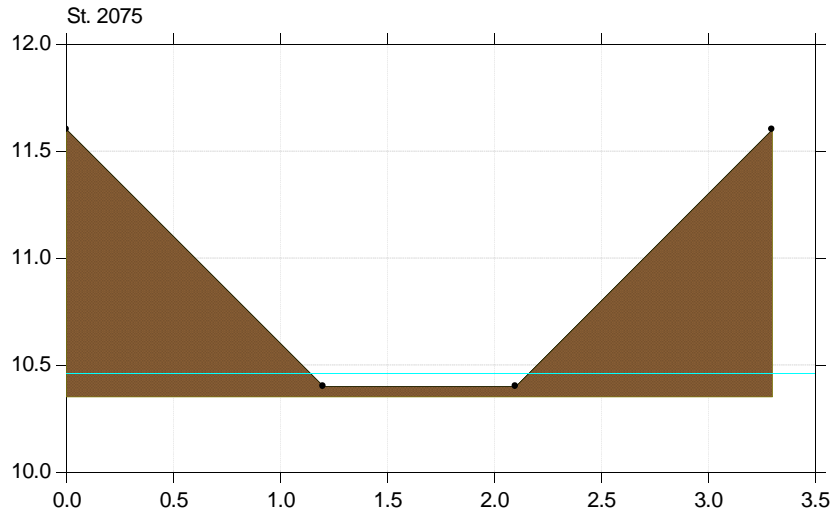
Projektering

Lodret akse : Kote i m DVR90, skala 1:25

Vandret akse : Afstand i m, skala 1:25

Ny Ellerenden sira

— Årsmiddel
—•— Ny Ellerenden



Ny Ellerenden Bilag 2

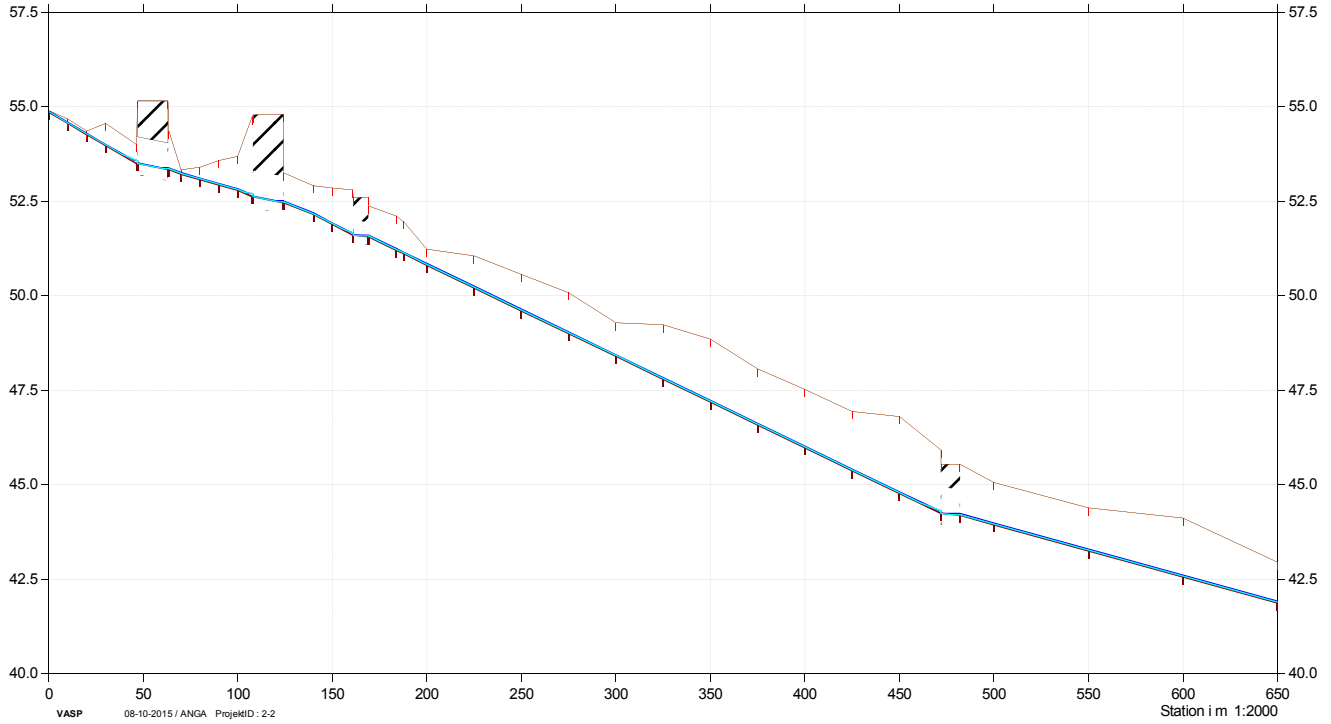
Projektering

Ny Ellerenden

Nuværende forhold vs. projektscenarie

- Årsmiddel
- Terræn Højre
- Terræn venstre
- Bund
- Årsmiddel, nuværende forhold

Kote i m DVR90 1:100



Ny Ellerenden

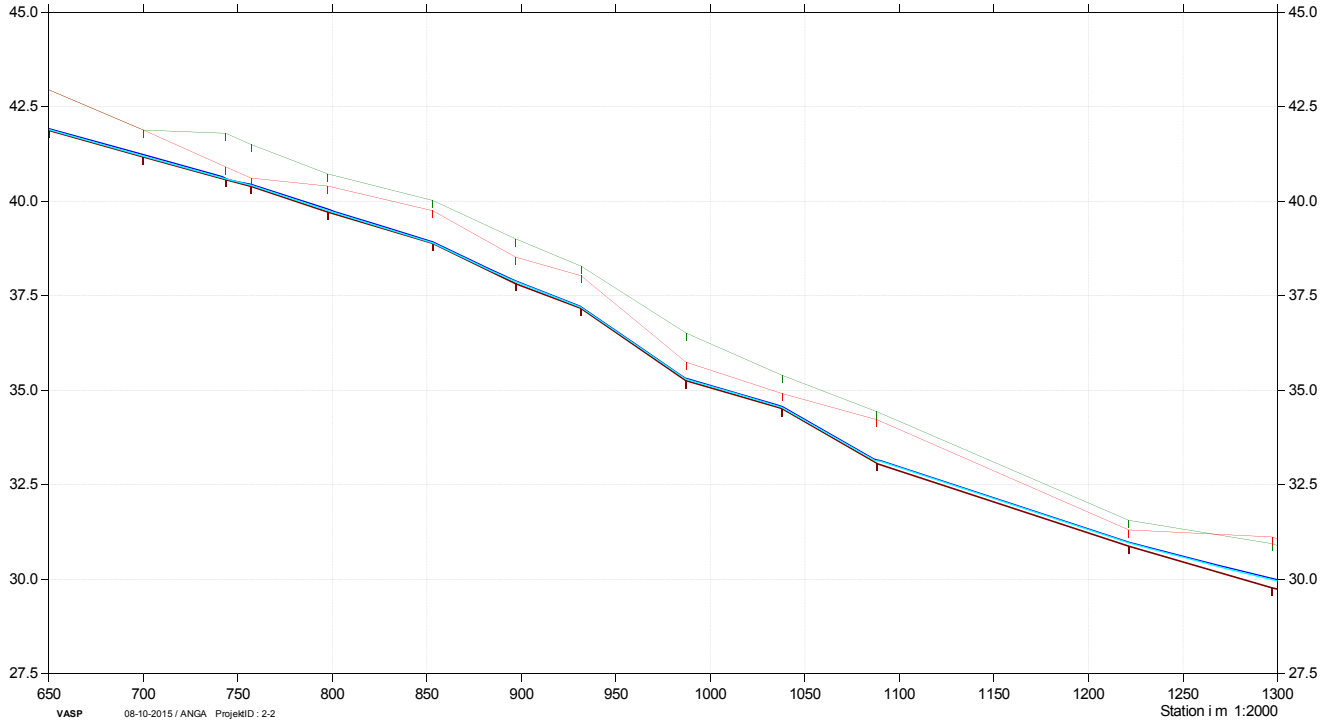
Projektering

Ny Ellerenden

Nuværende forhold vs. projektscenarie

- Årsmiddel
- Terræn Højre
- Terræn venstre
- Bund
- Årsmiddel, nuværende forhold

Kote i m DVR90 1:100



Ny Ellerenden

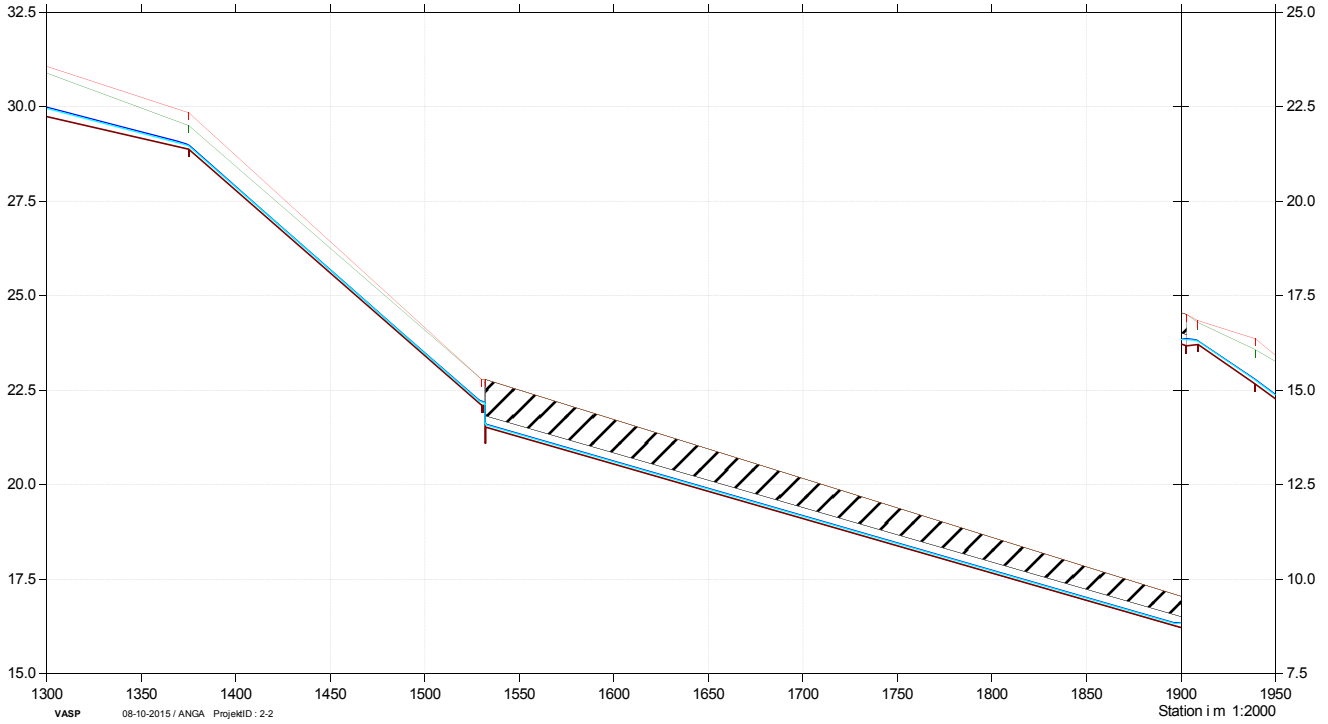
Projektering

Ny Ellerenden

Nuværende forhold vs. projektscenarie

- Årsmiddel
- Terræn Højre
- Terræn venstre
- Bund
- Årsmiddel, nuværende forhold

Kote i m DVR90 1:100



VASP 08-10-2015 / ANGA ProjektID : 2-2

Station i m 1:2000

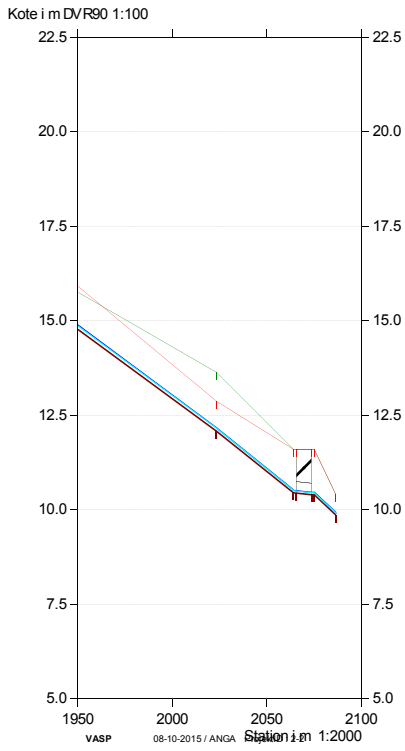
Ny Ellerenden

Projektering

Ny Ellerenden

Nuværende forhold vs. projektscenarie

- Årsmiddel
- Terræn Højre
- Terræn venstre
- Bund
- Årsmiddel, nuværende forhold



Titel: Elleren og Langballe Bæk

Rekvirent: Aarhus Kommune
Vor ref.: 01121
Udført af: ANGA
Dato: 09-10-2015
KS udført af: EAKR

Signaturforklaring

— Elkabel 0,4 kV

— Teknikerrør

— Aarhus Vand

— TDC

— Tele Ledninger

— Ny Elleren

0 30 60 120
Meter

Bilag 5 Ledningsoplysninger

ALECTIA

ALECTIA - Skanderborgvej 190 - DK-8260 Viby J
Tel.: +45 8819 1000 - Fax: +45 8819 1001 - www.ALECTIA.com

