

Aarhus Kommune  
Trafik og Veje

[trafikogveje@aarhus.dk](mailto:trafikogveje@aarhus.dk)

Den 5. juli 2012

**Planlægning og Byggeri**  
Teknik og Miljø  
Aarhus Kommune

### VVM-tilladelse til forlægning af Herredsvej

Aarhus Kommune, Trafik og Veje har den 16. januar 2012 ansøgt om VVM-tilladelse til forlægning af Herredsvej.

Kalkværksvej 10  
8100 Aarhus C

Der er tale om en fortsættelse af Herredsvej fra Randersvej nord om Skejby, vest om Aarhus Universitetshospital, Skejby til en kommende forlægning af Paludan-Müllers Vej. Strækningen nord om Skejby blev planlagt i forbindelse med Lokalplan nr. 850 i 2008 og etableret i 2009. Forlægningen af Paludan-Müllers Vej blev vedtaget i forbindelse med lokalplan 718 i 2005. Forlægningen af Paludan-Müllers Vej udføres sammen med forlægningen af Herredsvej.

Sagsnr.: POB/08/03649-132  
Journalnr.: 01.02.03P16  
Sagsbeh.: Niels-Peter Mohr

Telefon: 8940 2630  
Direkte: 8940 2620

Forlægningen af Herredsvej er omfattet af Kommuneplantillæg nr. 19 og Lokalplan nr. 888 med tilhørende VVM-redegørelse og Miljørapport. Plangrundlaget blev vedtaget af byrådet den 27. juni 2012.

E-post:  
kommuneplan@mtrm.aarhus.dk  
Direkte: npm@aarhus.dk  
www.aarhus.dk

Herredsvej anlægges med fire kørespor, midterrabat og cykelsti i begge sider. Rydevænget, Marienlystvej og Agro Food Park tilsluttes vejens vestsider. Ved Agro Food Park og ved det eksisterende kryds Marienlystvej/Herredsvej/Paludan-Müllers Vej etableres tilslutninger til universitetshospitalet. Krydsene signalreguleres, og i krydsområderne anlægges højre- og venstresvingsspor.

Det eksisterende kryds Marienlystvej /Herredsvej/Paludan-Müllers Vej ombygges, og det nordlige ben (den nuværende Herredsvej) forlægges lidt mod vest.

Der anlægges regnvandsbassiner ved krydset med Agro Food Park og ud for Brendstrup .

Brendstrup Grøft, der i dag er rørlagt på en strækning fra Vestereng til Bækhusvej, omlægges og reetableres som åbent vandløb.

Hvor vejen krydser Brendstrup Grøft anlægges en bred faunapassage med plads til trampesti for fodgængere.

Ved Koldkær Bæks underføring af Agro Food Park etableres en faunapassage for mindre dyr.

På øst- og vestsiden af krydset Herredsvej/Paludan-Müllers Vej etableres støjvolde og endelig etableres en jordvold på vestsiden af vejen i området ud for Brendstrup.

Ejendommen Bækhusvej 9 overtages og nedlægges som bolig.

### Afgørelse

Der meddeles hermed VVM-tilladelse til forlægning af Herredsvej jf. ovenstående plangrundlag og projektbeskrivelse.

Tilladelsen meddeles på følgende vilkår:

1. Anlægsarbejdet skal foregå i dagtimerne og udføres på en måde som ikke giver anledning til væsentlige støj eller støvgener.
  2. Der må ikke tilledes materiale til vandløb under anlægsarbejdet . Konstateres det, at der tilledes materiale til vandløbet skal tillædningen straks stoppes.
  3. Med henblik på at undgå lyspåvirkning af nataktive dyr i området langs Brendstrup Grøft (som frilægges) skal der, hvor grøften føres under vejen, etableres skærmende beplantning på begge sider af den forlagte Herredsvej. Konstateres det , at beplantningen ikke er tilstrækkelig, skal den udbygges.
  4. At der i overensstemmelse med projektbeskrivelsen etableres sti- og faunapassage langs den fritlagte Brendstrup Grøft under den forlagte Herredsvej og etableres faunapassage under sidevejen Agro Food Park.
  5. At trafikudviklingen overvåges ved jævnlige trafiktællinger (som udgangspunkt første gang efter et år, og herefter ved regelmæssige tællinger). Tællingerne skal ske på dels den nyanlagte forlægning af Herredsvej, dels på tilstødende veje i de nærliggende lokalområder, herunder: - eksisterende Herredsvej og eksisterende Paludan-Müller Vej ml. Herredsvej og Hasle Ringvej, - Herredsvej syd for Hasle Ringvej, - Skejbybakkevej syd for Skejby, - vejen nord om Skejby, - Marienlystvej, - Februarvej, - Rytterknægten og - relevante sideveje til Herredsvej ml. Marienlystvej og Hasle Ringvej.
- Trafiktællingerne skal bl.a. danne grundlag for vurdering af trafikafviklingen på eksisterende Herredsvej syd for Marienlystvej med henblik på, om og i givet fald hvordan, der skal ske trafiksaneringer, f.eks. ved adgangsreguleringer, sidevejslukninger eller andet.
- Tællingerne skal desuden være grundlag for en løbende beregning af trafikstøjbelastningen på byområdet Skejby landsby, de fritliggende boliger Herredsvej 201 og 203, områder langs den eksisterende Herredsvej ml. Paludan Müllers Vej og Hasle

Ringvej samt områder langs Paludan-Müllers Vej ml. Herredsvej og Hasle Ringvej, idet det er vurderet, at forlægningen af Herredsvej indebærer risiko for, at disse områder vil blive støjbelastet udover det niveau, som kommuneplanens bestemmelser for støj opstiller som grænseværdi. Vurderingen af, om der opstår behov for støjdæmpende foranstaltninger vil ske ud fra en samlet afvejning af bl.a. antal berørte boliger, støjniveau og samfundsøkonomi. Der kan derfor være enkelte boliger, hvor mindre overskridelser af kommuneplanens vejledende støjgrænser forekommer.

Konstateres det at trafikken når et sådant niveau set i forhold til VVM-redegørelsens basissituation i 2008, at der jf. kommuneplanens støjbestemmelser er tale om et intervalspring, skal der gennemføres afhjælpende foranstaltninger. Kommuneplanens støjintervaller hedder mindre end 58, 58-63, 63-68 og over 68 dB.

Tilladelsen meddeles i henhold til § 2, stk. 4, nr. 2 i Bekendtgørelse nr. 1510 af 15. december 2010 om vurdering af visse offentlige og private anlægs virkning på miljøet (VVM) i medfør af lov om planlægning. Der er ikke hermed taget stilling til andre nødvendige tilladelser efter anden lovgivning, så som eksempelvis godkendelse af vejtilslutninger, ophævelse af fredskovspligt og dispensation fra naturbeskyttelseslovens § 3, ligesom der heller ikke er taget stilling til eventuelle landzonetilladelser mv.

VVM-tilladelsen bortfalder, hvis den ikke er udnyttet inden 3 år, jf. Planlovens § 56, stk. 1.

#### Bemærkninger

Tilladelsen har til formål at muliggøre forlægningen af Herredsvej og dermed sikre en god infrastruktur i den nordlige del af Aarhus, herunder at der med anlæg af vejen sker en væsentlig aflastning af Randersvej, og at der opnås en god vejforbindelse til Aarhus Universitetshospital, Skejby.

Vilkårene skal sikre, at vejens negative miljøpåvirkninger mindskes og imødegås. Vilkårene har baggrund i kommuneplantillægget, lokalplanen samt VVM-redegørelsen og Miljørapporten.

#### VVM-screening af jordvold langs Herredsvej i området ud for Brendstrup

Vejprojektet omfatter etablering af en jordvold vest for den forlagte Herredsvej i området ud for Brendstrup. Dette er i overensstemmelse med bestemmelser indarbejdet i lokalplan nr. 888 ved planens vedtagelse. Da jordvolden ikke var en del af det projekt, som blev lagt til grund for VVM-redegørelsen (der blev udarbejdet forud for offentliggørelsen af planforslagene), og ændringen principielt ville kunne være til skade for miljøet, eksempelvis ved visuel påvirkning af landskabet, er der foretaget en screening af, om projektændringen må antages at kunne få væsentlig indvirkning på miljøet og derfor være omfattet af pligt til udarbejdelse af (nyt) kommuneplantillæg og en VVM-redegørelse.

Aarhus Kommune, Planlægning og Byggeri har truffet afgørelse om, at projektændringen i form af etablering af en jordvold vest for den forlagte Herredsvej i området ud for Brendstrup ikke er omfattet af pligt til udarbejdelse af en VVM-redegørelse. De detaljerede

vurderinger, der ligger til grund for afgørelsen, fremgår af screeningen, som vedlægges denne VVM-tilladelse som bilag 1.

#### Klagevejledning

Denne VVM-tilladelse og screeningsafgørelsen vedrørende jordvolden vest for vejen i området ud for Brendstrup kan påklages til Natur- og Miljøklagenævnet efter reglerne i planlovens §§ 58, 59 og 60 af enhver med retlig interesse i sagens udfald samt af landsdækkende foreninger og organisationer, der repræsenterer mindst 100 medlemmer og har beskyttelsen af natur og miljø eller varetagelsen af væsentlige brugerinteresser inden for arealanvendelse som hovedformål. Afgørelsen kan desuden påklages af miljøministeren ved Naturstyrelsen.

VVM-tilladelsen kan påklages både for så vidt angår retlige og skønsmæssige spørgsmål, hvorimod afgørelsen om, at projektændringen ikke er VVM-pligtig, alene kan påklages for så vidt angår retlige spørgsmål.

En eventuel klage skal være skriftlig og sendes til Natur- og Miljøklagenævnet, Rentemeistervej 8, 2400 København NV eller pr. mail til [nmkn@nmkn.dk](mailto:nmkn@nmkn.dk). Klagen skal være indgivet til Natur- og Miljøklagenævnet inden 4 uger regnet fra annoncering af afgørelsen.

Natur- og Miljøklagenævnet opkræver et gebyr, inden klagen behandles. Gebyret, der er på 500 kr. for privatpersoner og 3.000 kr. for alle andre, herunder virksomheder, organisationer og offentlige myndigheder, tilbagebetales, hvis der gives medhold i klagen.

Yderligere oplysning om klageregler og gebyrordningen kan findes på Natur- og Miljøklagenævnets hjemmeside: [www.nmkn.dk](http://www.nmkn.dk).

Et eventuelt søgsmål med henblik på domstolsprøvelse af afgørelsen skal være anlagt ved retten inden 6 måneder regnet fra annoncering af afgørelsen.

VVM-tilladelsen inklusiv screeningsafgørelsen vedrørende jordvolden annonceres sammen med Kommuneplantillæg nr. 19 og Lokalplan nr. 888 i Århus Stiftstidende, Århus Onsdag og på Aarhus Kommunes hjemmeside den 15. august 2012.

Med venlig hilsen

Lisbeth Errboe Svendsen  
Forvaltningschef

#### Bilag:

VVM-screening af projektændring af 7. marts 2012

Kopi til:

Miljøministeriet, Naturstyrelsen Aarhus

[aar@nst.dk](mailto:aar@nst.dk)

Aarhus Kommune

Planlægning og Byggeri, Byplanafdelingen

[byplan@mtm.aarhus.dk](mailto:byplan@mtm.aarhus.dk)

Planlægning og Byggeri, Bygningsinspektoratet

[byggningsinspektorat@mtm.aarhus.dk](mailto:byggningsinspektorat@mtm.aarhus.dk)

Natur og Miljø

[naturogmiljo@aarhus.dk](mailto:naturogmiljo@aarhus.dk)

Ejendomsforvaltningen

[ejendomsforvaltningen@aarhus.dk](mailto:ejendomsforvaltningen@aarhus.dk)

Aarhus, den 7. marts 2012

## **VVM-screening**

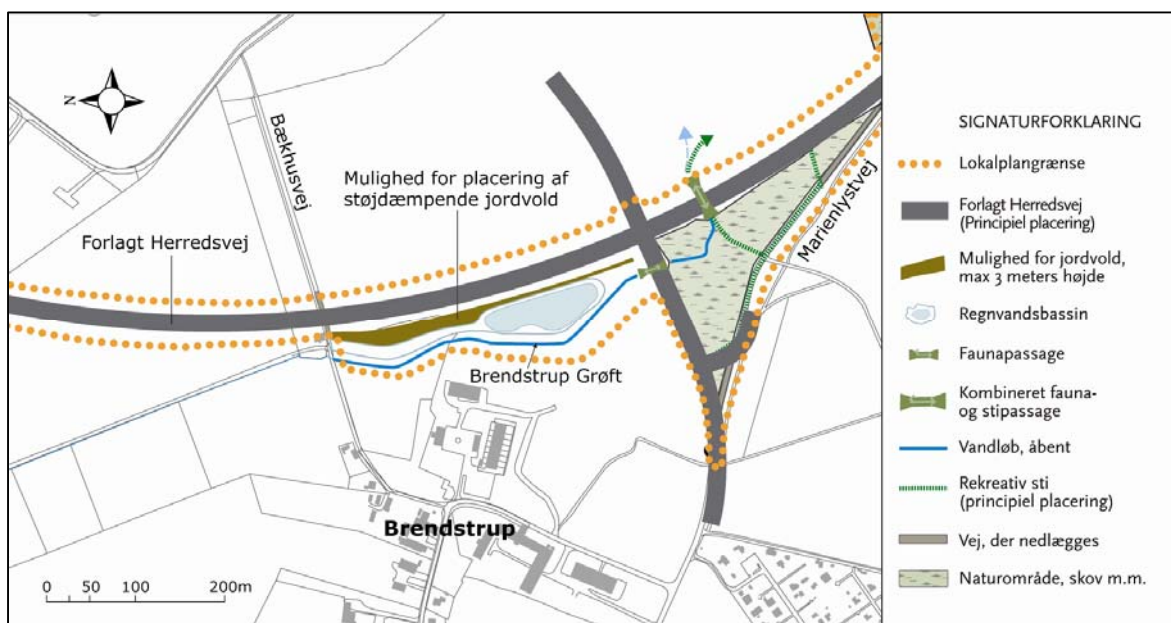
### **Ændring af vejprojektet Herredsvejs forlægning – etablering af jordvold vest for vejen i området ud for Brendstrup**

VVM-screeningen er gennemført i henhold til bilag 3 i bekendtgørelse nr. 1510 af 15. december 2010 om vurdering af visse offentlige og private anlægs virkning på miljøet (VVM) i medfør af lov om planlægning.

## 1. Baggrund

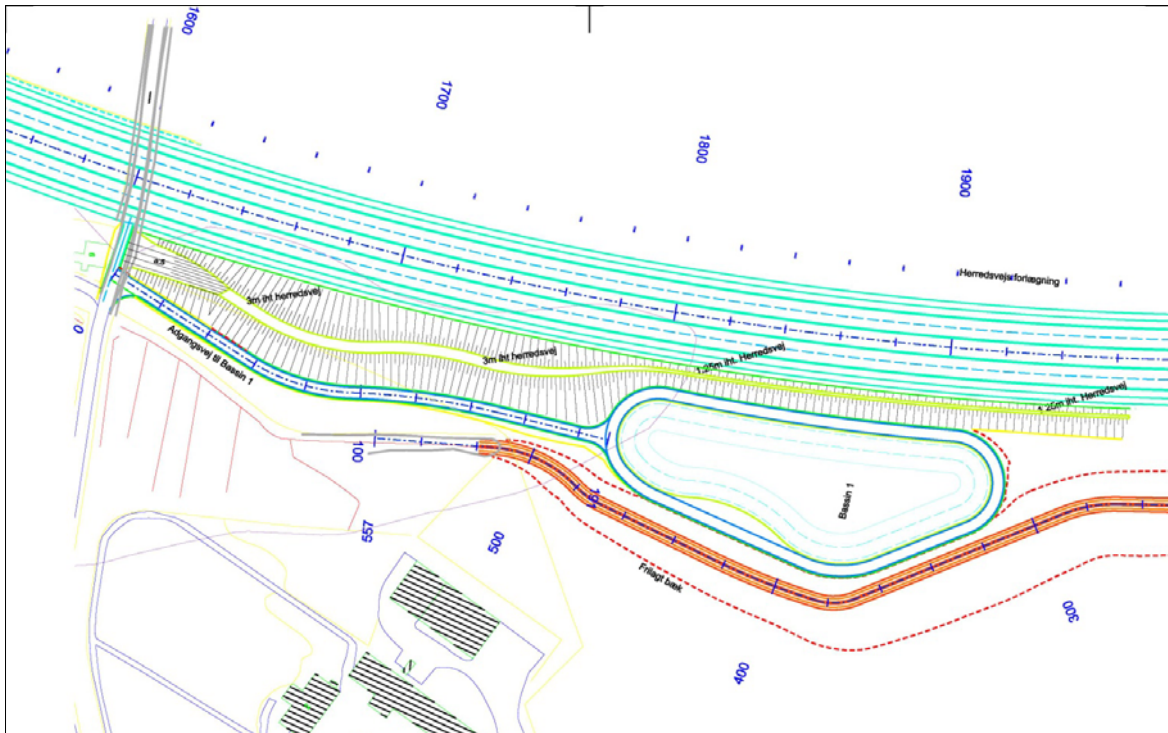
Bygherren Trafik og Veje har den 28. november 2011 fremsendt en ansøgning om VVM-tilladelse til forlægning af Herredsvej til planmyndigheden Planlægning og Byggeri. Ansøgningen, der i øvrigt er erstattet af en ny ansøgning pr. 16. januar 2012, indeholder en projektændring i forhold til det projekt, der har ligget til grund for den allerede udarbejdede VVM-redegørelse for vejforlægningen.

Projektændringen består i, at der etableres en jordvold vest for vejen i området ud for Brendstrup. Begrundelsen herfor er, at Trafik og Veje ser en mulighed for at reducere støjniveauet fra Herredsvej forlægning på Brendstrup og samtidig udnytte en del af den overskudsjord, som vejanlægget genererer, således at bortkørsel kan spares. De støjberregninger, som er foretaget i forbindelse med VVM-redegørelsen for forlægning af Herredsvej, viser, at Brendstrup vil blive støjbelastet i et omfang meget tæt på de 58 dB (Lden), som er kommuneplanens grænser for støj fra anlæg af ny vej. Da støjbelastningen for Brendstrup ikke overstiger de 58 dB (Lden), er støjafskærmning altså ikke et krav.



Oversigtskort. Placeringen af en støjdæmpende jordvold vest for Herredsvejs forlægning ud for Brendstrup.

Trafik og Veje anmoder således om tilladelse til etablering af en jordvold på en strækning på ca. 365 m vest for Herredsvejs forlægning i området ud for Brendstrup. Jordvolden består dels af en lav sydlig del på en strækning af ca. 185 m ud for regnvandsbassinet på ca. 1,5 m. højde, dels af en nordlig del, der strækker sig over ca. 180 m og har en højde på max. 3 m med udstrækning som vist på nedenstående tegning. Jordvoldene udformes med bølgende former så volden på den højeste del varierer i højde og bredde og dermed fremstår med en mere naturlig form. Den nordligste del af jordvolden er max. 3 meter på sit højeste sted, og de sidste meter af den nordligste ende af volden udflades med en 1:5 hældning, så afslutningen bliver mere naturlig. Volden begrønnes. Jordvolden etableres af ren jord, og det forudsættes at der under anlægsarbejdet ikke ledes materiale til det nærliggende vandløb.



*Skitseprojekt. Jordvoldens udstrækning og sammenhæng med regnvandsbassin og vejprojektet for Herredsejls forlægning.*

Som sagt er der tale om en projektændring. Ændringen er hermed blevet screenet i forhold til, om den udløser pligt til udarbejdelse af en (ny) VVM-redegørelse. I det følgende er jordvoldet vurderet i forhold til en række forhold, og konklusionen er, at jordvolden ikke vurderes at kunne have en væsentlig påvirkning på miljøet. Dermed er projektændringen ikke VVM-pligtig.



## 2. Projektets karakteristika

### Projektets dimensioner

	Ikke relevant	Uddybende bemærkning: Opførelse af en jordvold på en strækning på ca. 365 m vest for Herredsvejs forlægning i området ud for Brendstrup.  Jordvolden består dels af en lav sydlig del på en strækning af ca. 185 m ud for regnvandsbassinet på ca. 1,5 m højde, dels af en nordlig del, der strækker sig over ca. 180 m og har en højde på max. 3 m med udstrækning (som vist på tegningerne side 2 og 3). Jordvolden udformes med bølgede former så volden på den højeste del, varierer i højde og bredde og dermed fremstår med en mere naturlig form. Den nordligste ende af volden udflades med en 1:5 hældning, så afslutningen bliver mere naturlig. Jordvoldene begrønnes.  Støjniveauet i Brendstrup forventes at blive reduceret.
X	Uvæsentlig/neutral påvirkning	
	Væsentlig (pos. el. neg.) påvirkning	

### Kumulation med andre projekter

X	Ikke relevant	Uddybende bemærkning: Projektet ligger inden for lokalplangrænsen for forslag til Lokalplan 888 og skal dermed ses som en del af Herredsvej forlægning.
	Uvæsentlig/neutral påvirkning	
	Væsentlig (pos. el. neg.) påvirkning	

### Anvendelsen af naturressourcer

	Ikke relevant	Uddybende bemærkning: Jordvolden etableres af overskudsjord i forbindelse med afgravninger fra forlægning af Herredsvej.
X	Uvæsentlig/neutral påvirkning	
	Væsentlig (pos. el. neg.) påvirkning	

## Affaldsproduktion

	Ikke relevant	Uddybende bemærkning:
X	Uvæsentlig/neutral påvirkning	Der er ingen affaldsproduktion i forbindelse med etablering af jordvolden.
	Væsentlig (pos. el. neg.) påvirkning	<p>Bortskaffelse af overskudsjord i forbindelse med forlægning af Herredsvej bliver reduceret, når en del af jorden anvendes til vold.</p> <p><i>Forureningsforhold – jord</i>            Jordvolden etableres af ren jord.            For god ordens skyld gøres opmærksom på:</p> <p>Natur og Miljø, Virksomheder og Jord har pr. 3. november 2011 oplysninger om, at Århus Amt/ Region Midtjylland den 30. november 2006 har kortlagt matr.nr. 6e Brendstrup By, Tilst på vidensniveau 1 jf. lov om forurenede jord. Matriklen er kortlagt, fordi der i perioden fra ca. 1975 til 2006 har været varmeværk på ejendommen.</p> <p>Århus Amt/Region Midtjylland har den 16. maj 2002 kortlagt matr.nr. 141a Århus Markjorder på vidensniveau 1 jf. lov om forurenede jord. Matriklen er kortlagt, fordi der er/har været følgende aktiviteter på ejendommen: Skydebane, Materielgård (militær) skydebane, Fyldplads og Flugskydebane. Kortlægningen omfatter dog ikke den del af ejendommen, som ligger i lokalplanområdet for Lokalplan nr. 888, Herredsvejs forlægning mod vest.</p> <p>På matr.nr. 6a Brendstrup By, Tilst har der været et olietankoplag, og på matr.nr. 7a og 15 Brendstrup By, Tilst har der tidligere været autoværksted. På matr.nr. 21a og 21d Hasle, Århus Jorder og matr.nr. 139a Århus Markjorder har der tidligere været oplysninger om udlagt og nedgravet affald. Alle grunde er vurderet af Århus Amt/ Region Midtjylland til ikke at skulle kortlægges, da aktiviteterne ikke kunne verificeres eller vurderes til at være bagatelagte.</p> <p><i>Jordhåndtering/byggeaffald</i>            Matr.nr. 21c og 21d Hasle, Århus Jorder og matr.nr. 141a Århus er beliggende i et områdeklassificeret område. Det betyder, at området som udgangspunkt er let forurenede, fordi det ligger i en del af byzonen, som gennem længere tid</p>

		<p>er blevet påvirket med skorstensrøg fra industri, kakkellovne samt bilos. Områdeklassificering er et begreb, som er indført på landsplan i alle byzoner pr. 1. januar 2008.</p> <p>Resten af lokalplanområdet er ikke områdeklassificeret.</p> <p><i>Forurening af vandløb</i></p> <p>Brendstrup Grøft ligger vest for jordvolden. Vandløbet er målsat men er ikke beskyttet af Naturbeskyttelseslovens § 3.</p>
--	--	---

### Forurening og gener

	Ikke relevant	<p>Uddybende bemærkning:</p> <p>Der er i screeningen forudsat, at der kun anvendes ren jord til etablering af jordvolden. Der forventes således ikke at blive tilledt forurenede jord til området.</p> <p>De væsentligste miljømæssige gener forventes at være i anlægsfasen, hvor der kan forekomme gener i form af støj, støv og kørsel med entreprenørmateriel. Der er relativ kort afstand til nærmeste boliger i Brendstrup. Det forventes dog, at generne i forbindelse med anlæg af volden vil være uvæsentlige sammenstillet med de gener, som følger fra anlægget af hhv. Herredsvejs forlægning og tilhørende regnvandsbassin øst for Brendstrup.</p> <p>Det forventes, at udsynet mod øst fra Brendstrup bliver reduceret som følge af jordvolden. Område vest for den nordlige – højeste - del af volden er i dag beplantet, hvilket dels slører udsynet fra Brendstrup til landskabet mod øst og dels bevirker, at jordvolden ikke bliver særlig synlig. Derudover udformes jordvolden med bølgede former, så volden især på den højeste del varierer i forskellig højde og bredde og dermed en mere naturlig form. Den nordligste del af jordvolden er max. 3 meter og afsluttes mod nord med en 1:5 hældning, så afslutningen bliver mere naturlig. Jordvolden begrønnes, hvilket bevirker, at den sammen med de bølgede former i højere grad</p>
X	Uvæsentlig/neutral påvirkning	
	Væsentlig (pos. el. neg.) påvirkning	

		indgår som et naturligt element i landskabet. Det vurderes derfor, at udsynet fra Brendstrup primært vil blive reduceret i vinterperioden, hvor beplantningen står uden løv. Samlet set vurderes påvirkningen at være mindre væsentlig.
--	--	---

Risikoen for uheld - navnlig under hensyn til de anvendte stoffer og teknologier

	Ikke relevant	Uddybende bemærkning: Ingen bemærkninger
X	Uvæsentlig/neutral påvirkning	
	Væsentlig (pos. el. neg.) påvirkning	

### 3. Projektets placering

Den miljømæssig sårbarhed af de geografiske områder, der kan blive berørt af projektet, skal tages i betragtning navnlig:

Nuværende arealanvendelse

	Ikke relevant	Uddybende bemærkning: Størstedelen af området er i dag dyrkede mark-arealer, og et lille område i den nordligste del fremstår som græsareal. Da området er omfattet af Lokalplan 888, Herredsvejs forlægning mod vest, vurderes en etablering af en jordvold at have en uvæsentlig selvstændig påvirkning på arealanvendelsen.
X	Uvæsentlig/neutral påvirkning	
	Væsentlig (pos. el. neg.) påvirkning	

Naturressourcernes relative rigdom, kvalitet og regenereringskapacitet i området

	Ikke relevant	Uddybende bemærkning: Området, hvor jordvolden ønskes etableret, ligger i et område med drikkevandsinteresser (OD). Der er ikke nuværende vandindvindingsinteresser i området. Etablering af en jordvold vurderes ikke at påvirke drikkevandet.
X	Uvæsentlig/neutral påvirkning	
	Væsentlig (pos. el. neg.) påvirkning	

## Det naturlige miljøes bæreevne

### *a. Vådområder*

	Ikke relevant	Uddybende bemærkning: Umiddelbart vest for jordvolden løber Brendstrup Grøft, som i den sydlige del adskilles fra jordvolden af et fremtidigt regnvandsbassin og i den nordlige del nord adskilles af adgangsvejen til regnvandsbassinet. Regnvandsbassinet etableres i forbindelse med forlægningen af Herredsvej.  Brendstrup Grøft er et lille tilløb til Koldkær Bæk. Brendstrup Grøft er rørlagt på en del af strækningen sydøst for Brendstrup og er målsat med en lempet målsætning. Det er ikke beskyttet af Naturbeskyttelseslovens § 3. Opstrøms åbnes det rørlagte vandløb i forbindelse med vejprojektet.  I forbindelse med forlægning af Herredsvej etableres en faunapassage ved Agro Food Park, som vil medføre forbedrede spredningsmuligheder for dyr langs Koldkær Bæk og Brendstrup Grøft til/fra Vestereng. Etablering af jordvolden vurderes ikke at ændre på spredningsmulighederne.
X	Uvæsentlig/neutral påvirkning	
	Væsentlig (pos. el. neg.) påvirkning	

### *b. Kystområder*

X	Ikke relevant	Uddybende bemærkning: Området har ikke forbindelse til kystlandskabet.
	Uvæsentlig/neutral påvirkning	
	Væsentlig (pos. el. neg.) påvirkning	

### *c. Bjerg- og skovområder*

	Ikke relevant	Uddybende bemærkning: Projektet berører ikke eksisterende bjergområder.  Brendstrup Skov, som er beliggende syd for jordvolden, er udlagt som fredskov. Selve skoven berøres ikke af jordvolden, men den sydlige del af jordvolden ligger inden for skovbyggelinjen omkring Brendstrup Skov.
X	Uvæsentlig/neutral påvirkning	
	Væsentlig (pos. el. neg.) påvirkning	

d. Reservater og naturparker

<input checked="" type="checkbox"/>	Ikke relevant	Uddybende bemærkning: Ingen nærliggende reservater eller naturparker i området.
<input type="checkbox"/>	Uvæsentlig/neutral påvirkning	
<input type="checkbox"/>	Væsentlig (pos. el. neg.) påvirkning	

e. Vadehavsområdet

<input checked="" type="checkbox"/>	Ikke relevant	Uddybende bemærkning: Ingen forbindelse til vadehavsområde.
<input type="checkbox"/>	Uvæsentlig/neutral påvirkning	
<input type="checkbox"/>	Væsentlig (pos. el. neg.) påvirkning	

f. Områder, der er registreret, beskyttet eller fredet ved national lovgivning, EF-fuglebeskyttelsesområder og habitatområder

<input checked="" type="checkbox"/>	Ikke relevant	Uddybende bemærkning: Vandløbet og området, hvor jordvolden ønskes etableret, er ikke registreret, beskyttet eller fredet ved national lovgivning, EF-fuglebeskyttelsesområder og habitatområder.
<input type="checkbox"/>	Uvæsentlig/neutral påvirkning	
<input type="checkbox"/>	Væsentlig (pos. el. neg.) påvirkning	

g. Områder, hvor de fastsatte miljøkvalitetsnormer allerede er overskredet

<input checked="" type="checkbox"/>	Ikke relevant	Uddybende bemærkning: Der er ikke kendskab til overskridelse af gældende miljøkvalitetsnormer.
<input type="checkbox"/>	Uvæsentlig/neutral påvirkning	
<input type="checkbox"/>	Væsentlig (pos. el. neg.) påvirkning	

h. Tætbefolkede områder

<input type="checkbox"/>	Ikke relevant	Uddybende bemærkning: Formålet med jordvolden er at reducere vejtrafikstøjen fra forlagt Herredsvej ind mod Brendstrup og spare bortkørsel af jord. I henhold til kommuneplanens bestemmelser for støj fra veje, må det udendørs støjniveau for boliger ikke overstige 58 dB. Ud fra støjberegninger er det vurderet, at støjniveauet i Brendstrup, som følge af forlagt Herredsvej, ikke vil komme til at overstige 58 dB i år 2023. Da støjberegningerne viser, at
<input checked="" type="checkbox"/>	Uvæsentlig/neutral påvirkning	
<input type="checkbox"/>	Væsentlig (pos. el. neg.) påvirkning	

		Brendstrup ligger lige på grænsen til de 58 dB, er det, i forbindelse med detaljering af vejprojektet, vurderet som hensigtsmæssigt at give mulighed for etablering af en jordvold, som kan reducere støjen.
--	--	--

*i. Vigtige landskaber set ud fra et historisk, kulturelt, arkæologisk, æstetisk eller geologisk synspunkt*

	Ikke relevant	Uddybende bemærkning: Der findes i Brendstrup enkelte bevaringsværdige bygninger. De påvirkes ikke af volden i væsentlig grad.  De væsentlige landskabelige interesser i forbindelse med det samlede vejanlæg knytter sig til strækningen nord for Bækhusvej, hvor der er frit udsyn ud over landskabet fra det planlagte tracé, og dermed nord for den påtænkte støjvold. Støjvolden placeres dér, hvor beboelse og beplantning i dag hindrer landskabsudsigten.
X	Uvæsentlig/neutral påvirkning	
	Væsentlig (pos. el. neg.) påvirkning	

#### 4. Kendetegn ved den potentielle miljøpåvirkning

Påvirkningernes omfang (geografisk område og omfanget af de personer, der berøres)

X	Uvæsentlig/neutral påvirkning	Uddybende bemærkning: Visuelt vil jordvolden i mindre grad berøre et begrænset antal ejendomme i landsbyen Brendstrup.  Ved anlæg af jordvolden forventes støjen fra forlagt Herredsvej samlet set at blive reduceret i nogen grad for ejendomme i Brendstrup.
	Væsentlig (pos. el. neg.) påvirkning	

Påvirkningernes grænseoverskridende karakter

X	Ikke relevant	Uddybende bemærkning: Ikke relevant.
	Uvæsentlig/neutral påvirkning	
	Væsentlig (pos. el. neg.) påvirkning	

#### Påvirkningsgrad og -kompleksitet

X	Uvæsentlig/neutral påvirkning	Uddybende bemærkning: Relativ lille påvirkning i forhold til det samlede vejprojekt. Traditionelt anlæg.
	Væsentlig (pos. el. neg.) påvirkning	

#### Påvirkningens sandsynlighed

X	Uvæsentlig/neutral påvirkning	Uddybende bemærkning: Voldes etableres.
	Væsentlig (pos. el. neg.) påvirkning	

#### Påvirkningens varighed, hyppighed og reversibilitet

X	Uvæsentlig/neutral påvirkning	Uddybende bemærkning: Påvirkningen vil være varig.
	Væsentlig (pos. el. neg.) påvirkning	

### **5. Samlet vurdering**

Det vurderes på baggrund af overstående, at placering af den omtalte jordvold vest for Herredsvej forlægning i området ud for Brendstrup ikke vil få væsentlig indvirkning på miljøet.

Jordvolden placeres desuden dér, hvor bebyggelse og beplantning i dag hindrer landskabsudsigten fra Brendstrup mod øst. Det vurderes på den baggrund, at den visuelle konsekvens for placeringen af en jordvold er lille, og det vurderes samlet set, at jordvolden ikke udløser pligt til udarbejdelse af en VVM-redegørelse.

Projektændringen i form af jordvolden kan således etableres uden forudgående udarbejdelse af VVM-redegørelse, jf. planlovens § 11 g, stk. 1 og 4 samt Miljøministeriets bekendtgørelse nr. 1510 af 15. december 2010 om vurdering af visse offentlige og private anlægs virkning på miljøet (VVM) i medfør af lov om planlægning.

Screeningsresultatet offentliggøres sammen med byrådets endelige vedtagelse af Kommuneplantillæg nr. 19 og Lokalplan nr. 888, Herredsvej forlægning mod vest.