

# Bering-Bedervejen

## Grundlag og forudsætninger

Aarhus Byråd har 14. september 2016 vedtaget kommuneplantillæg for Bering-Beder Vejen.

En beskrivelse af projektet for Bering-Beder Vejen og vurdering af dets påvirkning af miljøet findes i rapporten *Bering-Beder Vejen – VVM-redegørelse* (december, 2014). De væsentligste miljøpåvirkninger m.v. er resumeret i *Sammenfattende redegørelse – Bering-Beder Vejen*.

Bering-Bedervejen er en ny vejforbindelse i det sydlige Aarhus, som skal medvirke til at fremme den trafikale infrastruktur i kommunen. Vejen bliver ca. 12 km lang og skal sammen med Østjyske Motorvej og Djurslandmotorvejen udgøre en del af en overordnet ringvejsforbindelse rundt om Aarhus.

Denne ring skal generelt medvirke til at aflaste det øvrige overordnede vejnet og konkret i forhold til Bering-Bedervejen skal den give en mere ligelig fordeling af trafikbelastningen på de sydlige indfaldsveje til Aarhus. Vejen vil således blive en vigtig del af betjeningen af såvel de nuværende som de fremtidige byområder i den sydlige del af kommunen.

Aarhus Byråd har på baggrund af VVM-redegørelsen og den offentlige høring valgt linjeføring A inklusiv tilvalgs løsninger. Linjeføring A ligger tæt på reservationen i kommuneplanen og var den, som der blev peget på inden den offentlige høring. Der er ikke kommet høringsbidrag, som afgørende ændrer den vurdering. Linjeføring A giver desuden mulighed for en tilslutning til Obstrupvej.

### Arealreservationer

Der reserveres areal til en landevej fra Bering til Beder. Vejen bliver en overordnet forbindelse i den sydlige del af Aarhus og tildeles derfor et rutenummer. Arealreservationen omfatter 50 m på hver side af linjeføringen. Linjeføring og arealreservation fremgår af kort 1. Vejen optages desuden i Vejplanen, og der pålægges byggelinjer efter Vejlovgivningen.

### Tværprofil

Bering-Bedervejen planlægges som en almindelig landevej til 80 km/t. Den anlægges som en 2-sporet vej med så brede yderrabatter, at der senere er mulighed for udbygning til en 2+1 sporet vej.

### Tilslutninger

Der etableres tilslutninger ved Oddervej, Tandervej, Landevejen, Ingerslevvej og Svanlevvej. Desuden etableres tilslutninger ved industriområdet ved Hasselager og den eksisterende bebyggelse på Torshøjvej mellem de to motorveje. På Torshøjvej vil det være nødvendigt at udbygge de eksisterende rampekryds ved motorvejen, hvor Vejdirektoratet er vejmyndighed. Eventuelle ændringer i rampekrydsene, inklusive de mellemliggende strækninger, skal derfor afklares med Vejdirektoratet.

### Tilvalg

Det planlagte projekt for Bering-Bedervejen rummer desuden følgende tilvalg som indgår i projektet:

1. Forlængelse til Beder Landevej
2. Ny vejforbindelse til Obstrupvej

### Stistruktur

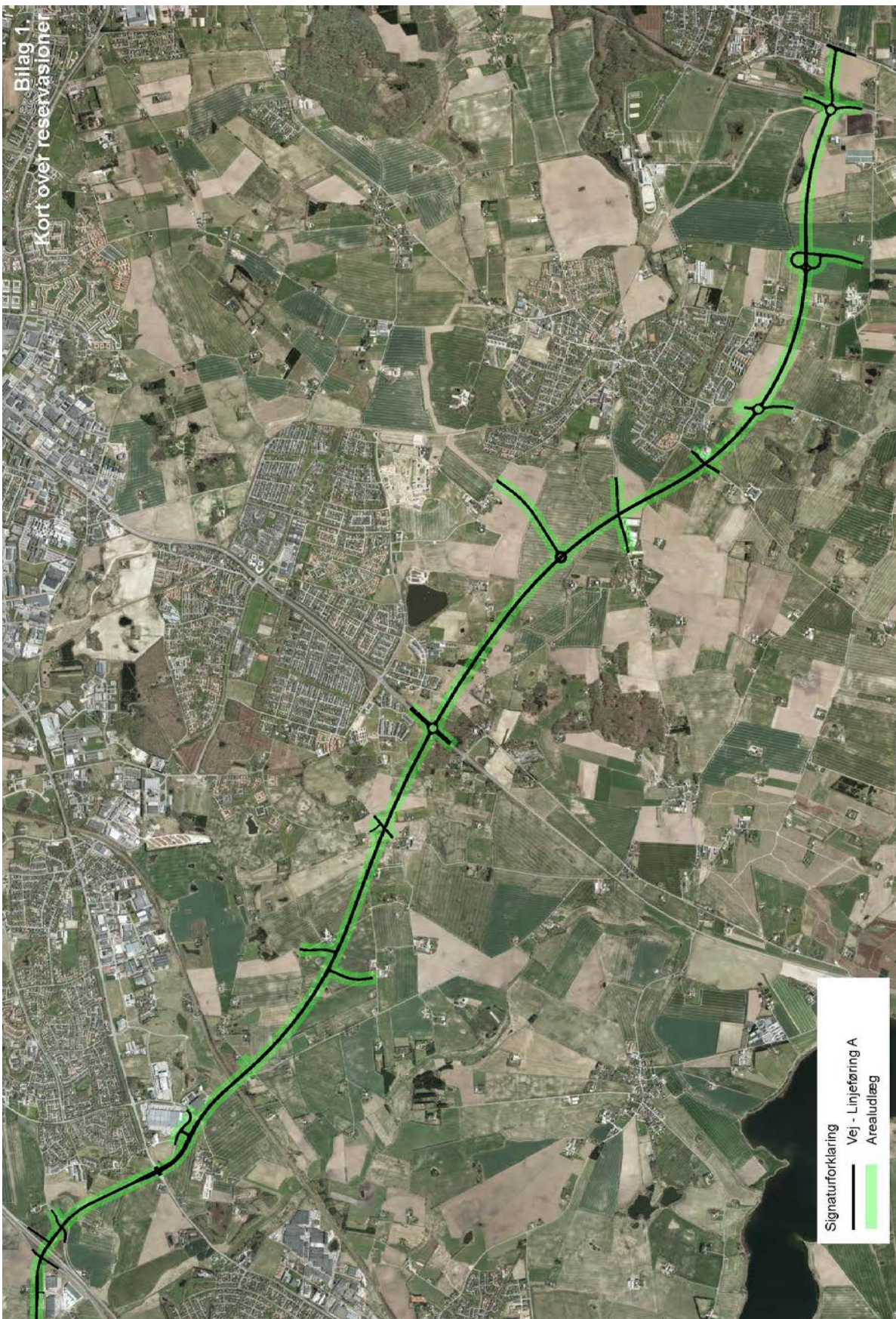
Den eksisterende stistruktur opretholdes ved hjælp af stitunneller og broer. Desuden forbedres stiforbindelsen mellem Mallings, Mårslet og Tranbjerg i form af nye stier i eget tracé, som sammen med eksisterende lokalveje sikrer sammenhængende stiforbindelser. Fremgår af kort 2.

### Efterfølgende proces

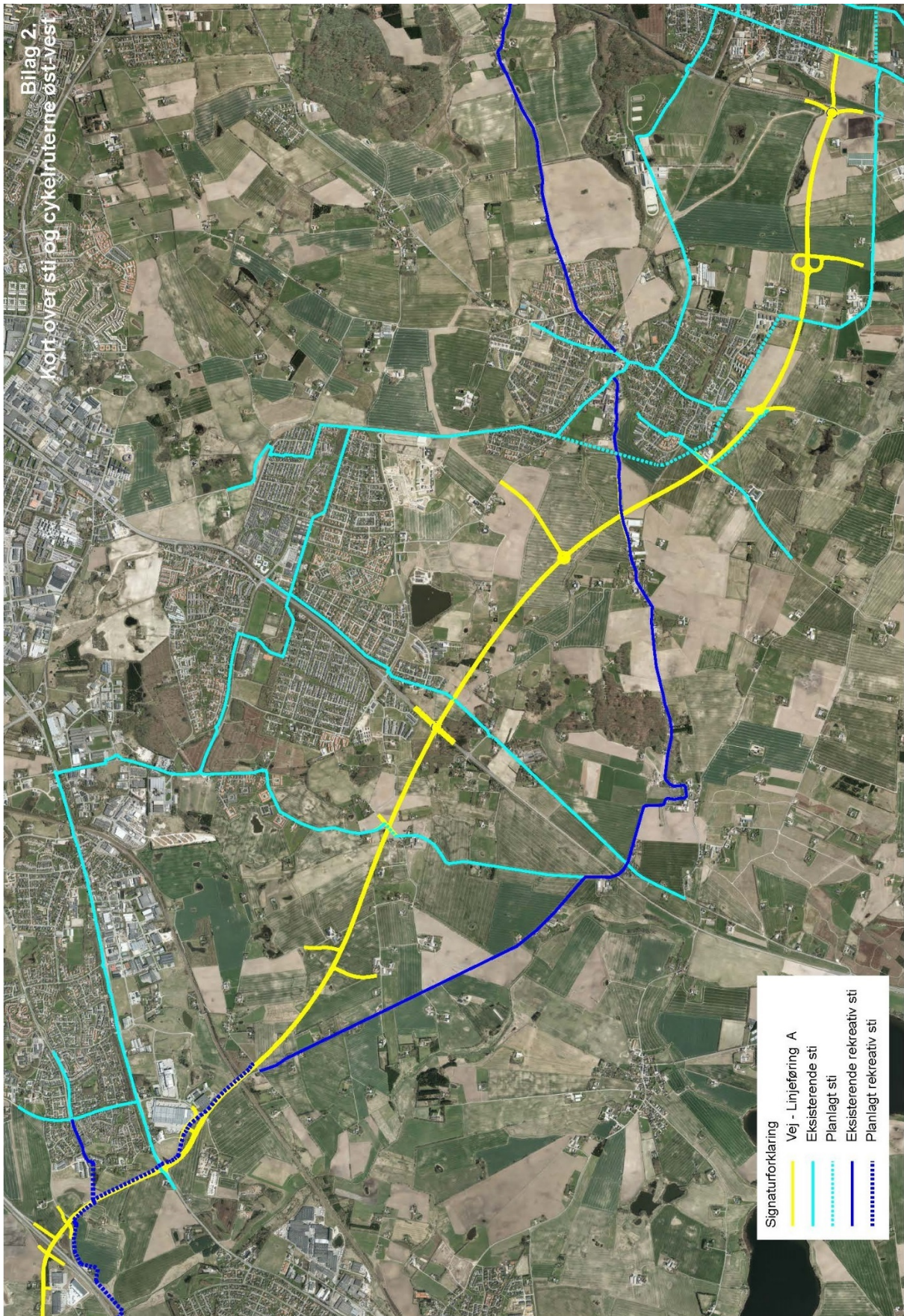
Det er en forudsætning, at der inden en realisering af vejprojektet skal ske en detaljering af projektet. Detaljeringen vil bl.a. præcisere placering af regnvandsbassiner, skråningsanlæg mm.

## Retningslinjer

- VVM.8.1.** Der udlægges et areal til anlæg af en ny landevej mellem Bering og Beder, som vist på kort 1. Arealudlægget, der desuden optages på Vejplanen, omfatter en 100 m bred korridor samt de nødvendige arealer til rundkørsler, kryds, tilslutningsramper, faunapassager m.v.
- VVM.8.2.** På baggrund af arealudlægget i Vejplanen pålægges der byggelinjer efter vejloven.
- VVM.8.3.** Indtil vejen er anlagt, kan der ikke opføres ny bebyggelse, herunder tilbygning eller genopførelse af nedbrændt eller nedreven bebyggelse, ligesom der ikke må foretages væsentlige forandringer i eksisterende bebyggelse inden for arealudlægget.
- VVM.8.4.** Den eksisterende stistruktur opretholdes ved hjælp af stitunneller og broer. Desuden forbedres stiforbindelsen mellem Malling, Mårslet og Tranbjerg i form af nye stier i eget tracé, som sammen med eksisterende lokalveje sikrer sammenhængende stiforbindelser. Fremgår af kort 2.
- VVM.8.5** Ved tilladelse til vejen skal det med baggrund i VVM-redegørelsen og den sammenfattende redegørelse sikres:
- Landskab  
Det skal sikres, at etableringen af vejen inklusive landskabsbearbejdnings og beplantninger, harmonerer med de lokale landskabskarakterer langs vejanlægget. I forbindelse med forlængelsen til Beder Landevej, forudsættes det, f.eks. i form af en beplantning - at der sker en særlig markant sikring af Oddervejs tilslutning af hensyn til trafikikkerheden.
  - Natur, plante og dyreliv  
Permanente påvirkninger af naturen – dvs. skove, enge, søer m.v. – skal kompenseres ved at etablere nye naturarealer i lokalområdet (der henvises til VVM-redegørelsen og den sammenfattende redegørelse)
  - Støj  
Der skal ved Tranbjerg etableres støjdemning så Miljøstyrelsens vejledende grænser for vejstøj kan overholdes (der henvises til VVM-redegørelsen og den sammenfattende redegørelse).  
I forbindelse med byrådsbehandlingen er det besluttet at den i VVM-en skitserede støjafskærmning fastholdes og suppleres med øget støjdemning ved boliger i det åbne land, ved Tranbjerg, ved Mårslet, ved forlængelsen til Beder Landevej og ved Kolt, inden for en økonomisk ramme på ca. 16 mio. kr. Øget støjdemning ved Kolt forudsætter, at der kan opnås enig med Vejdirektoratet om, at der også etableres afskærmning mod motorvejen. Lokalområderne inddrages i en nærmere afklaring af støjafskærmningen.
  - Detailprojektering  
Det skal i forbindelse med detailprojekteringen tilstræbes, at afledte anlæg som f.eks. regnvandsbassiner etableres uden for naturområder eller fredsskov.  
I forbindelse med byrådsbehandlingen er det et ønske at det i den kommende detailprojektering især søges at optimere projektet med hensyn til afstand til bebyggelse i Mårslet og Tranbjerg og udformning af støjdempende tiltag. Optimeringen af projektet gælder også i forhold til i mindst mulig grad at berøre enkeltejendomme (boliger og erhverv) i det åbne land.
  - Grundvand  
Der skal etableres kantopsamling af vejvand og etableres regnvandsbassiner med tæt bund.



Kort 1. Bering-Bedervejen – linjeføring og arealreservation



Kort 2. Bering-Bedervejen – sammenhængende stiforbindelser