



Team VVM
Karen Blixens Boulevard 7, 8220 Brabrand

Vand og Natur, Teknik og Miljø
Karen Blixens Boulevard 7
8220 Brabrand

Att. Thor Joensen, thaj@aarhus.dk

22. januar 2021
Side 1 af 4

Afgørelse om at projektet ”Rewilding af Bukbæk” i Kasted Mose ikke er omfattet krav om miljøvurdering og tilladelse efter miljøvurderingsloven

Vand og Natur, Aarhus Kommune (efft. omtalt som ansøger) har den 30. juni 2020 indsendt en ansøgning til Plan, Aarhus Kommune (efft. omtalt som Aarhus Kommune), om at gennemføre et projekt i Kasted Mose med det formål, at restaurere Bukbæk og Ølsted Bæk, sløjfe dræn og etablere to mindre vandhuller, så den naturlige hydrologi i mosen genskabes.

Projektet omfatter matriklerne 4m, 4o, 7f, 8h, 8l, 33b Geding By, Tilst, 1a Kærbygård Hgd., Kasted i Aarhus Kommune samt matr. 91b Søften By, Søften beliggende i Favrskov Kommune.

Nærværende afgørelse omfatter projektet i Aarhus Kommune. Favrskov Kommune har truffet afgørelse ift. den del af projektet, som ligger i Favrskov Kommune.

En nærmere beskrivelse af projektet fremgår af vedlagte ansøgningskema og projektbeskrivelse samt screeningsnotatet.

Aarhus Kommune vurderer, at projektet er omfattet af miljøvurderingslovens¹ bilag 2, punkt 10 f) Anlæg af vandveje, som ikke er omfattet af bilag 1, kanalbygning og regulering af vandløb samt punkt 10g) Dæmninger og andre andre anlæg til varig oplagring af vand (projekter som ikke er omfattet af bilag 1) og at der derfor skal foretages en vurdering af, om projektet er omfattet af krav om miljøvurdering og tilladelse i medfør af lovens § 21.

Aarhus Kommune vurderer, at projektet samtidig er omfattet af miljøvurderingslovens bilag 2, punkt 13 a (Ændringer eller udvidelser af anlæg i bilag 1 eller 2, som allerede er godkendt, er udført eller er ved at blive udført, når de kan være til væsentlig skade for miljøet (ændring eller udvidelse som ikke er omfattet af bilag 1)), og at der derfor skal foretages en vurdering af, om projektet er omfattet af krav om miljøvurdering og tilladelse i medfør af lovens § 21.

Aarhus Kommune lægger ved vurderingen til grund, at der er tale om ændring af et vandløb, der er omfattet af naturbeskyttelseslovens § 3 som er omfattet af lovens bilag 2, punkt 10 f) Anlæg af vandveje, som ikke er omfattet af bilag 1, kanalbygning og regulering af vandløb, og finder i den

TEKNIK OG MILJØ

Plan, Byggeri og Miljø
Aarhus Kommune

Team VVM

Karen Blixens Boulevard 7
8220 Brabrand

Telefon: 89 40 44 00
Direkte telefon: 29 20 86 98

E-mail:
pbm@mtm.aarhus.dk
Direkte e-mail:
hkj@aarhus.dk

Sag: 19/055788-41
Sagsbehandler:
Hanne Kaagaard Jensen

¹ LBK nr. 973 af 25. juni 2020 senest er ændret ved lov nr. 2192 af 29. december 2020 og lov nr. 2213 af 29. december 2020



forbindelse, at det ikke kan udelukkes, at ændringen vil have en væsentlig miljøpåvirkning.

22. januar 2021
Side 2 af 4

Aarhus Kommune skal som kompetent myndighed i henhold til lovens § 17, stk. 1 vurdere, om projektet er omfattet om krav om miljøvurdering og tilladelse.

Afgørelse

Aarhus Kommune finder, at det ansøgte projekt om at genskabe den naturlige hydrologi i en del af Kasted Mose ved at genslynge og hæve Bukbæk og Ølsted Bæk, så de får et terrænnært forløb igennem projektområdet, sløjfe en række dræn i projektområdet, så drænvandet fra de omkringliggende arealer fremover afledes via terræn samt etableres to mindre vandhuller indenfor projektområdet ikke er omfattet af krav om miljøvurdering og tilladelse jf. miljøvurderingslovens § 21. Projektet kan således gennemføres uden udarbejdelse af en miljøkonsekvensrapport og uden kommunens tilladelse jf. lovens § 15.

Aarhus Kommunes vurdering er foretaget på baggrund af ansøgers oplysninger i det indsendte ansøgningsskema samt ansøgers eventuelt supplerende oplysninger om projektet.

Vurderingen er foretaget med udgangspunkt i miljøvurderingslovens bilag 6 (Kriterier til bestemmelse af, hvorvidt projekter omfattet af lovens bilag 2 skal underkastes en miljøkonsekvensvurdering).

Aarhus Kommune har ved vurderingen af, at projektet ikke vil få en væsentlig indvirkning på miljøet og derved kan gennemføres uden miljøvurdering og tilladelse navnlig lagt vægt på:

- At projektet ikke vurderes at give anledning til påvirkninger i anlægsfasen og vurderes heller ikke, at give anledning til påvirkninger efter etablering, på hverken opstrøms eller nedstrøms beliggende vandområder eller andre projekter i området.
- At den terrestriske natur på engene vil nyde godt af projektet, idet den forbedrede vandhydrauliske kontakt med det omgivende terræn vil medføre:
 - Genoprettelsen af en mere naturlig hydrologi med vandløbenes omgivende engarealer, så engene bliver mere våde, og der indfinder sig en naturlig fugtigbundsvegetation langs vandløbene. Dette vil generelt medføre en mere artsrig og varieret fugtigbundsvegetation på engene.
 - Mere våde engarealer langs vandløbene og en mere jævn overgang fra vandløbet til engene vil generelt betyde, at der sker en forøgelse i biodiversiteten af smådyr, insekter mv.



samt af fugtigbundsplanter langs vandløbene. Den største biodiversitet for plante- og dyrelivet findes ofte i den fugtige overgangszone mellem vand og land.

22. januar 2021
Side 3 af 4

- At grundvandsinteresser i området vil ikke blive påvirket af projektet.
- At projektet i øvrigt ikke vil påvirke landskabs- og kulturinteresser samt Natura 2000-områder og bilag IV-arter.

Aarhus Kommunes uddybende bemærkninger til vurderingen fremgår af vedlagte screeningsnotat, som er udarbejdet i samarbejde med Favrskov Kommune, der er myndighed for den del af projektet der er placeret i Favrskov Kommune.

Aarhus Kommune bemærker herudover, at projektet efter kommunens vurdering ikke vil påvirke mulighederne for at opnå den ønskede tilstand i forhold til Vandområdeplanerne, og at det ikke vil påvirke Natura 2000-område nr. 233 Brabrand Sø med omgivelser væsentligt.

Høring af berørte myndigheder og parter

Aarhus Kommune har i forbindelse med sagen foretaget høring af berørte myndigheder, jf. miljøvurderingslovens og af eventuelle parter, der efter kommunens vurdering kan have en væsentlig, individuel interesse i sagens udfald.

De udpegede berørte myndigheder og eventuelle parter fremgår af vedlagte screeningsnotat.

Indkomne bemærkninger er kort refereret i vedlagte screeningsnotat, og er indgået i Aarhus Kommunes samlede vurdering af, om projektet er omfattet af krav om miljøvurdering og tilladelse.

Anden lovgivning mv.

Aarhus Kommune gør opmærksom på, at der med afgørelsen om at der ikke er krav om miljøvurdering og tilladelse, ikke er taget stilling til evt. andre nødvendige tilladelser, som f.eks., dispensation fra naturbeskyttelseslovens § 3, tilladelse efter vandforsyningsloven samt at visse af disse tilladelser skal indhentes fra Favrskov Kommune.

Klagevejledning

Denne afgørelse kan for så vidt det angår retlige spørgsmål påklages til Miljø- og Fødevarerklagenævnet af enhver med retlig interesse i sagens udfald samt af landsdækkende foreninger og organisationer, der repræsenterer mindst 100 medlemmer og har beskyttelsen af natur og miljø eller varetagelsen af væsentlige brugerinteresser inden for arealanvendelse som hovedformål. Afgørelsen kan desuden påklages af Miljøministeren.



Hvis du ønsker at klage, skal du indsende din klage via Klageportalen. Disse link fører dig til klageportalen: www.naevneneshus.dk, www.borger.dk og www.virk.dk. Du logger med NEM-ID. En klage er indgivet, når den er tilgængelig for myndigheden i Klageportalen.

22. januar 2021
Side 4 af 4

Klagen skal være modtaget af Aarhus Kommune via klageportalen inden 4 uger efter, at du har modtaget afgørelsen. Er afgørelsen offentligt bekendtgjort, regnes klagefristen fra annoncens dato.

Det er en betingelse for nævnets behandling af klagen, at der indbetales et gebyr som fremgår af klagenævnets hjemmeside www.naevneneshus.dk

Miljø og Fødevareklagenævnet skal som udgangspunkt afvise en klage, der kommer uden om Klageportalen, hvis der ikke er særlige grunde til det. Hvis du ønsker at blive fritaget for at bruge Klageportalen, skal du sende en begrundet anmodning til Aarhus Kommune, Teknik og Miljø, Karen Blixens Boulevard 7, 8220 Brabrand, mail: pbm@mtm.aarhus.dk, der herefter videresender anmodningen til Miljø og Fødevareklagenævnet, som træffer afgørelse om, hvorvidt din anmodning kan imødekommes.

Hvis et spørgsmål ønskes prøvet ved domstolene, skal sag anlægges inden 6 måneder efter, at du modtager dette brev. For afgørelser, der er offentligt bekendtgjort, regnes fristen fra annoncens dato.

Klagen har ikke opsættende virkning, men udnyttelsen af afgørelsen sker på eget ansvar.

Miljø og Fødevareklagenævnet kan tillægge klagen opsættende virkning, herunder kræve igangsat arbejde standset, og ændre afgørelsen.

Afgørelsen bliver annonceret på Aarhus Kommunes hjemmeside www.aarhus.dk/annoncer.

Med venlig hilsen

Luise Pape Rydahl
Forvaltningschef

Kopi til:

Vand og Natur, Aarhus Kommune: vandognatur@mtm.aarhus.dk

Favrskov Kommune: favrskov@favrskov.dk, ochr@favrskov.dk

Bilag til Favrskov og Aarhus Kommunes afgørelse om VVM pligt/myndighedsvurdering

Projekt navn: Rewilding Projekt - Bukbæk.

Vejledning: Bekendtgørelse af lov om miljøvurdering af planer og programmer og af konkrete projekter (VVM) - Miljøvurderingsloven, (LBK nr. 973 af 25. juni 2020 senest er ændret ved lov nr. 2192 af 29. december 2020 og lov nr. 2213 af 29. december 2020).

Skemaet indeholder bygherres anmeldte oplysninger af projektet samt Favrskov og Aarhus Kommunes eventuelle bemærkninger til disse oplysninger. Derudover indeholder skemaet felter for de emner, som skal bruges i vurderingen af, om der er VVM-pligt, jf. Miljøvurderingslovens bilag 3.

Farvekodeforklaring: Farverne "rød, gul, grøn" angiver, hvorvidt det pågældende tema kan antages at kunne medføre, at projektet vurderes at kunne påvirke miljøet væsentligt og dermed være VVM-pligtigt. "Rød" angiver en stor sandsynlighed for VVM-pligt og "grøn" en minimal sandsynlighed for VVM-pligt. Hvis feltet er mørkegråt, kan spørgsmålet ikke besvares med et ja eller nej, da der skal foretages et skøn af myndigheden.

Basisoplysninger	Anmeldte oplysninger	Myndighedens bemærkninger
Projektbeskrivelse:	<p>Projektet berører vandløbene Bukbæk og Ølsted Bæk. Projektområdet er beliggende i Kasted Mose, der er et større sammenhængende naturområde ved landsbyen Kasted Nordvest for Aarhus.</p> <p>Projektet har til formål at genskabe den naturlige hydrologi i den berørte del af Kasted Mose. Dette gøres ved at genslynge og hæve Bukbæk og Ølsted Bæk, så de får et terrænnært forløb igennem projektområdet. Samtidig sløjfes en række dræn i projektområdet, så drænvandet fra de omkringliggende arealer fremover afledes via terræn. Derudover etableres der to mindre vandhuller indenfor projektområdet.</p> <p>Projektet medfører generelt vådere jordbundsforhold indenfor projektområdet. Projektet er samtidig tilpasset, så det ikke påvirker de afvandingsmæssige forhold udenfor projektområdet.</p> <p>Der henvises til den vedhæftede projektbeskrivelse, hvor der er en nærmere beskrivelse af projektet.</p> <p>Der er vedlagt følgende bilag til høringen:</p> <ul style="list-style-type: none">• Bilag 1 – Oversigtskort• Bilag 2 – Længdeprofil Bukbæk – fremtidige forhold• Bilag 3 – Længdeprofil Ølsted Bæk – Fremtidige forhold• Bilag 4 – Eksisterende afvandingsforhold• Bilag 5 – Fremtidige afvandingsforhold	Bygherre har den 30.06.2020 fremsendt et opdateret projekt.
Navn, adresse, telefonnr. og e-mail på bygherre	Vand og Natur, Teknik og Miljø Aarhus Kommune Karen Blixens Boulevard 7 8220 Brabrand	Ingen bemærkninger

<p>Navn, adresse, telefonnr. og e-mail på kon- taktper- son</p>	<p>Thor Joensen, biolog Tlf. 41 85 53 88 thaj@aarhus.dk</p>	<p>Ingen bemærkninger</p>
<p>Projek- tets adresse, matr. nr. og ejer- lav</p>	<p>Projektet berører følgende matrikler: 4m, 4o, 7f, 8h, 8l, 33b Geding By, Tilst 91b Søften By, Søften. 1a Kærbygård Hgd., Kasted.</p>	<p>Ingen bemærkninger.</p>
<p>Projektet berører følgende kom- mune el- ler kom- muner</p>	<p>Aarhus og Favrskov Kommuner</p>	<p>Ingen bemærkninger</p>

Over-
sigtskort
med an-
givet må-
lestok

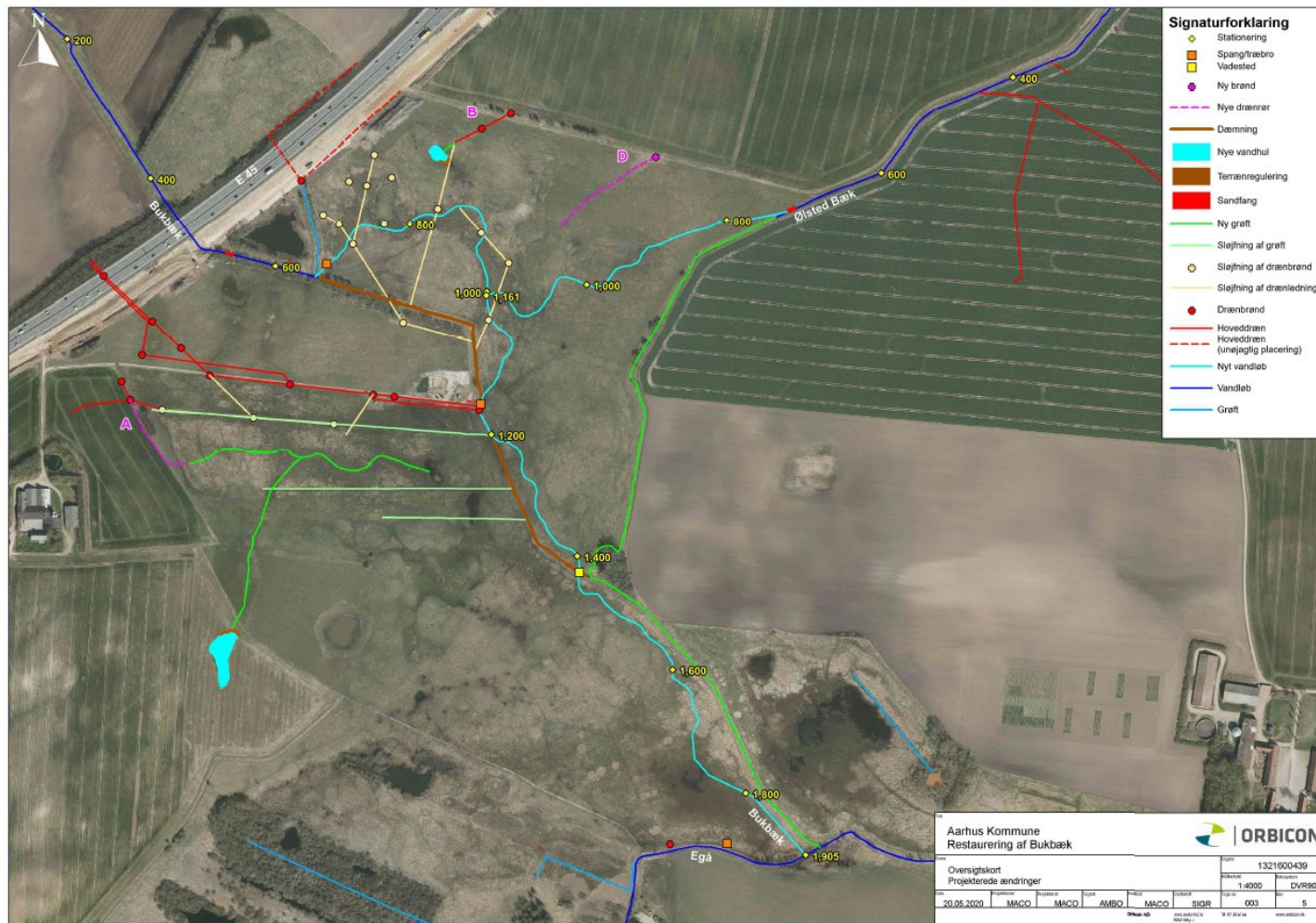


Oversigtskort hvor projektområdet er vist som rød polygon. Den sorte streg markerer kommunegrænsen og det lyse område markerer areal i Favrskov kommune.

Ingen bemærkninger
Projektet omfatter arealer i
både Favrskov Kommune og
Aarhus Kommune.

Det er valgt at screene det
som et samlet projekt.

Kortbilag med anvendt målestok



Ingen bemærkninger

Oversigtskort over projektområdet, hvor de projekterede tiltag fremgår. Oversigtskort i bedre opløsning er vedhæftet ansøgningen.

Forholdet til VVM reglerne

Ja

Nej

Er projektet opført på bilag 1 til bekendtgørelse nr. 1225 af lov om miljøvurdering af planer og programmer og af konkrete projekter (VVM) af 25. oktober 2018		X	Hvis ja, er der obligatorisk VVM-pligtigt	
Er projektet opført på bilag 2 til bekendtgørelse nr. 1225 af lov om miljøvurdering af planer og programmer og af konkrete projekter (VVM) af 25. oktober 2018	X		Bilag 2, pkt. 10f – Anlæg af vandveje, som ikke er omfattet af bilag 1, kanalbygning og regulering af vandløb.	<p>Projektet omfatter desuden lukning af dræn, sløjfning af grøfter samt etablering af to mindre vandhuller beliggende i henholdsvis Favrskov og Aarhus Kommune.</p> <p>Det vurderes derfor at projektet også omfatter punkt 10g) Dæmninger og andre anlæg til opstuvning eller varigt oplag af vand (projekter, som ikke er omfattet af bilag 1), da der etableres 2 mindre vandhuller.</p> <p>De samlede tiltag i projektet er vurderet i nærværende VVM-screening.</p>
Anmelders oplysninger				Myndighedsvurdering

Projek- tets ka- rakteri- stika:	Ja	Nej	Tekst	
1. Hvis bygherren ikke er ejer af de arealer, som projektet omfatter angives navn og adresse på de eller den pågældende ejer, matr.nr. og ejerlav			<p>Der gælder følgende ejerforhold for de berørte matrikler:</p> <p>Matr.nr. 4o, 4m, 7f, 8l, 33b og 33c Geding By, Tilst og matr.nr. 91b Søften By, Søften ejes af Aarhus Kommune, Teknik og Miljø, Karen Blixens Boulevard 7, 8220 Brabrand</p> <p>Matr.nr. 8h Geding By, Tilst ejes af Aarhus Vand A/S, Gunnar Clausens Vej 34, 8260 Viby J.</p> <p>Matr.nr. 1a Kærbygård Hgd., Kasted ejes af Børge Simonsen, Kærbyvej 11 8200 Aarhus.</p>	Ingen bemærkninger
2. Arealanvendelse efter projektets realisering. Det fremtidige samlede bebyggede areal i m ² Det fremtidige samlede befæstede areal i m ² Nye arealer, som befæstes ved projektet i m ²			<p>Projektet medfører ikke ændringer i områdets arealanvendelse. Arealerne vil fortsat være naturarealer efter projektets realisering.</p> <p>Projektet medfører ikke arealbefæstelse.</p>	

<p>3. Projektets areal og volumenmæssige udformning Er der behov for grundvands-sænkning i forbindelse med projektet og i givet fald hvor meget i m Projektets samlede grundareal angivet i ha eller m² Projektets byggede areal i m² Projektets nye befæstede areal i m² Projektets samlede bygningsmasse i m³ Projektets maksimale bygningshøjde i m Beskrivelse af omfanget</p>	<p>Projektet omfatter etablering af ca. 1250 meter vandløb i Bukbæk samt ca. 436 meter vandløb i Ølsted Bæk. Derudover etableres to mindre vandhuller på hhv. ca. 350 og 1000 m².</p> <p>Udformningen af de projekterede tiltag fremgår af vedhæftede projektbeskrivelse og tilhørende bilag.</p> <p>Der er ikke behov for grundvandssænkning i forbindelse med projektet.</p>	<p>Ingen bemærkninger</p>
--	---	---------------------------

<p>af eventuelle nedrivningsarbejder i forbindelse med projektet</p>			
<p>4. Projektets behov for råstoffer i anlægsperioden Råstofforbrug i anlægsperioden på type og mængde: Vandmængde i anlægsperioden Affaldstype og mængder i anlægsperioden Spildevand til renseanlæg i anlægsperioden Spildevand med direkte udledning til vandløb, søer,</p>		<p>I anlægsfasen vil der være et begrænset forbrug af sten til stensikring samt til etablering af vadested over Bukbæk. Der bruges en blanding af 40% singels (32-64 mm) og 60% bundsten (64-128 mm).</p> <p>Der vil ikke være øvrigt råstofforbrug i anlægsfasen.</p> <p>Der vil ikke være forbrug af vand i anlægsperioden, ligesom der ikke vil være produktion af spildevand.</p> <p>Projektet kræver ikke håndtering af regnvand i anlægsperioden.</p>	<p>Ingen bemærkninger</p>

<p>hav i anlægsperioden Håndtering af regnvand i anlægsperioden Angivelse af anlægsperioden som mm/åå – mm/åå</p>		
<p>5. Projektets kapacitet for så vidt angår flow ind og ud samt angivelse af placering og opbevaring på kortbilag af råstof/produktet i driftsfasen: Råstoffer – type og mængde i driftsfasen Mellemprodukter – type og mængde i driftsfasen Færdigvarer – type og mængde</p>	<p>Der vil ikke være forbrug eller produktion af råstoffer, vand eller øvrige produkter i driftsfasen.</p>	<p>Ingen bemærkninger</p>

i driftsfasen Vandmængde i driftsfasen			
6. Af-faldstype og årlige mængder, som følge af projektet i driftsfasen: Farligt affald: Andet affald: Spildevand til renses anlæg: Spildevand med direkte udledning til vandløb, sø, hav: Håndtering af regnvand:			Der vil ikke være produktion af affald eller spildevand i driftsfasen. Der vil ikke være behov for håndtering af regnvand i driftsfasen.
7. Forudsætter projektet etablering af selvstændig vandforsyning?		X	-
8. Er projektet eller dele		X	
			Ingen bemærkninger
			Ingen bemærkninger
			Kommunerne stiller efterfølgende vilkår i forbindelse

af projektet omfattet af standardvilkår?				med godkendelse af det udførte vandløbsprojekt efter vandløbsloven. Vilkårene tager udgangspunkt i det konkrete projekt. Ellers ingen bemærkninger.
9. Vil projektet kunne overholde alle de angivne standardvilkår?				Ingen bemærkninger
10. Er projektet eller dele af projektet omfattet af BREF-dokumenter?		X	-	Ingen bemærkninger
11. Vil projektet kunne overholde de angivne BREF-dokumenter?			Ikke relevant	Ingen bemærkninger
12. Er projektet eller dele af projektet omfattet af BAT-konklusioner?		X	-	Ingen bemærkninger
13. Vil projektet kunne			Ikke relevant	Ingen bemærkninger

overholde de angivne BAT-konklusioner?				
14. Er projektet omfattet af en eller flere af Miljøstyrelsens vejledninger eller bekendtgørelser om støj eller eventuelt lokalt fastsatte støjgrænser?		X	-	Ingen bemærkninger
15. Vil anlægsarbejdet kunne overholde de eventuelt lokalt fastsatte vejledende grænseværdier for støj og vibrationer?			Ikke relevant	Det samlede projektområde ligger så langt fra bebyggelse at støj fra anlægsarbejde ikke vurderes relevant ellers ingen bemærkninger
16. Vil det samlede projekt, når anlægsarbejdet er udført, kunne			Ikke relevant	Ingen bemærkninger

overholde de vejledende grænseværdier for støj og vibrationer?				
17. Er projektet omfattet af Miljøstyrelsens vejledninger, regler, bekendtgørelser om luftforurening?		X	-	Ingen bemærkninger
18. Vil anlægsarbejdet kunne overholde de vejledende grænseværdier for luftforurening?			Ikke relevant	Ingen bemærkninger
19. Vil det samlede projekt, når anlægsarbejdet er udført, kunne overholde de vejledende grænseværdier			Ikke relevant	Ingen bemærkninger

<p>for luftforurening? Såfremt der allerede foreligger oplysninger om de indvirkninger, projektet kan forventes at få på miljøet som følge af den forventede luftforurening, medsendes disse oplysninger.</p>				
<p>20. Vil projektet give anledning til støvgener eller øgede støvgener I anlægsperioden? I driftsfasen?</p>		X		Ingen bemærkninger
<p>21. Vil projektet give anledning til lugtgener eller øgede lugtgener</p>		X		Ingen bemærkninger

I anlægs- perio- den? I driftsfa- sen?				
22. Vil anlægget som følge af projektet have be- hov for belys- ning som i aften og natteti- mer vil kunne oplyse naboare- aler og omgivel- serne I anlægs- perio- den? I driftsfa- sen?		X		Ingen bemærkninger
23. Er anlægget omfattet af risiko- bekendtgørelsen, jf. be- kendtgø- relse om kontrol med risi- køen for større uheld med far- lige stof- fer nr. 372 af 25. april 2016?		X		Ingen bemærkninger

Projek- tets pla- cering	Ja	Nej	Tekst	Myndighedsbemær- ning
24. Kan projektet rummes inden for lokalplanens generelle formål?	X		Projektet berører ikke gældende lokalplaner.	Der er ingen lokalplaner indenfor projektområdet ellers ingen bemærkninger
25. Forudsætter projektet dispensation fra gældende bygge- og beskyttelseslinjer?		X	.	Projektet forudsætter ikke dispensation fra evt. gældende bygge- og beskyttelseslinjer
26. Indebærer projektet behov for at begrænse anvendelsen af naboarealer?		X		Ingen bemærkninger
27. Vil projektet kunne udgøre en hindring for anvendelsen af udlagte råstofområder?		X		Ingen bemærkninger
28. Er projektet tænkt placeret		X		Ingen bemærkninger

indenfor kystnærhedszonen?				
29. Forudsætter projektet rydning af skov? (skov er et bevokset areal med træer, som danner eller indenfor et rimeligt tidsrum ville danne sluttet skov af højstammede træer, og arealet er større end ½ ha og mere end 20 m bredt.)		X		Ingen bemærkninger
30. Vil projektet være i strid med eller til hinder for realiseringen af en rejst frednings-sag?		X	-	Ingen bemærkninger
31. Afstanden fra projektet i luftlinje til			Bukbæk er udpeget som beskyttet efter naturbeskyttelseslovens § 3. Bukbæk og Ølsted Bæk skal genslynges over engarealer registeret som beskyttet efter naturbeskyttelseslovens § 3.	En gennemførelse af projektet kræver at der meddeles en dispensation til

nærme- ste be- skyttede naturtype i henhold til natur- beskyt- telseslo- vens § 3.			projektet efter reglerne i naturbeskyttelsesloven. Ellers ingen bemærkninger
32. Rum- mer § 3 området beskyt- tede ar- ter og i givet fald hvilke?		X	Der er ikke kendskab til beskyttede arter indenfor de § 3 beskyttede arealer. Bukbæk er registreret som potentielt levested for odder. Det er Aarhus og Favrskov Kommunes vurdering, at projektet ikke vil påvirke området's økologiske funktionalitet som levested samt yngle- og/eller rasteområde for bilag IV-arter. De påvirkede naturarealer i Aarhus Kommune omfatter udover vandløb eng, mose og åbne vandarealer.
33. Af- standen fra pro- jektet i luftlinje til nærme- ste fre- dede om- råde.			Nærmeste fredede område er Kasted Kirke, der er beliggende ca. 600 meter fra projektområdet Projektet vurderes ikke at kunne påvirke det fredede område, som ligger nedstrøms projektområdet.
34. Af- standen fra pro- jektet i luftlinje til nærme- ste inter- nationale naturbe- skyttel- sesom- råde (Na- tura 2000- områder,			Nærmeste Natura 2000-område er Natura 2000 område 233: Brabrand Sø med omgivelser, der er beliggende ca. 6,7 km fra projektområdet. Bukbæk afvander ikke til det omtalte Natura 2000-område. Det vurderes, at der ikke sker nogen påvirkning af Natura 2000-området med baggrund i projektets karakter og afstanden til Natura 2000-området. Projektet vurderes at have en positiv påvirkning inden for projektområdet og ingen

habitat-områder, fuglebeskyttelsesområder og Ramsar-områder).			påvirkning uden for projektområdet
35. Vil projektet medføre påvirkninger af overfladevand eller grundvand, f.eks. i form af udledninger til eller fysiske ændringer af vandområder eller grundvandsforekomster?	X	X Bukbæk og Ølsted Bæk er ikke målsat i Vandområdeplanerne 2015-2021. Projektet vurderes ikke at påvirke muligheden for målopfyldelse i nedstrøms liggende vandområder.	<p>Det er Favrskov og Aarhus Kommunes vurdering, at det ansøgte projekt ikke har afstrømningsmæssige eller miljømæssige konsekvenser og ikke vil påvirke grundvandet.</p> <p>Projektet forringer ikke afvandingen af arealer udenfor projektområdet.</p> <p>Projektet vurderes ikke at påvirke vandområdeplanernes grundvandsforekomster, og forhindrer dermed ikke målopfyldelse af disse.</p>
36. Er projektet placeret i et område med særlige drikkevandinteresser?	X	X Projektet vurderes ikke at påvirke grundvandet.	Projektområdet ligger indenfor område udpeget med Særlig Drikkevands Interesse (OSD) og indenfor indvindingsoplandet til Kasted Vandværk samt ved enkelte af Aarhus Vands drikkevandsboringer indenfor projektområdet. Dele af projektområdet

				<p>ligger endvidere indenfor sårbart område.</p> <p>Projektet vurderes ikke at påvirke kvaliteten eller kvantiteten af grundvandsressourcen.</p>
37. Er projektet placeret i et område med registreret jordforurening?		X		Ingen bemærkninger.
38. Er projektet placeret i et område, der i kommuneplanen er udpeget som område med risiko for oversvømmelse.		X	Projektet vurderes ikke at være i strid med udpegningen, idet der er tale om et naturareal med vandløb, fugtige enge og moser.	<p>Dele af området vil jf. Kommuneplan 2017 for Aarhus Kommune være udsat for oversvømmelse fra vandløb og søer i år 2050. Det vurderes ikke at være i konflikt med projektet.</p> <p>Ellers ingen bemærkninger</p>
39. Er projektet placeret i et område, der, jf. oversvømmelsesloven, er udpeget som risikoområde for oversvømmelse?	X			Ingen bemærkninger

<p>40. Er der andre lignende anlæg eller aktiviteter i området, der sammen med det ansøgte må forventes at kunne medføre en øget samlet påvirkning af miljøet (Kumulative forhold)?</p>		X	-	<p>Der er en igangværende miljøkonsekvensvurdering i gang ift. fornyet indvindingstilladelse til Aarhus Vands drikkevandsboringer, herunder kildepladsen i Kasted Mose. Den nuværende tilladte indvinding på 3,8 mio m³ grundvand om året genansøges. Den nuværende indvinding er på ca. 2.2 mio. m³ grundvand om året.</p> <p>Vejdirektoratet har sendt VVM'en for udvidelse af E45 i høring. I høringsbidraget ligger et forslag til faunapassage i Bukbæk.</p> <p>Projekterne vurderes ikke at medføre en øget samlet påvirkning af miljøet.</p>	
<p>41. Vil den forventede miljøpåvirkning kunne berøre nabo-lande?</p>		X	-	<p>Ingen bemærkninger</p>	
<p>42. En beskrivelse af de tilpasninger, ansøger har foretaget af projektet</p>		Ikke relevant			<p>Ændringerne vil blive indarbejdet i godkendelsen efter vandløbsloven."</p> <p>Der blev lavet en projektilpasning på engene øst for Bukbæk, hvor det er prioriteret, at næringsrigt drænvand fra markerne øst</p>

inden ansøgningen blev indsendt og de påtænkte foranstaltninger med henblik på at undgå, forebygge, begrænse eller kompensere for væsentlige skadelige virkninger for miljøet?		for projektområdet ledes via nye vandløbstrace til Bukbæk, i stedet for (som i første projektforslag) at udlede vandet diffust på overfladen. Dermed undgås ophobning af næringsstoffer fra drænvandet på engene, hvilket kunne fastholde en middel-ringe naturkvalitet, trods mere naturlige vandstandsforhold. Favrskov og Aarhus Kommune vurderer, at projektet ikke har/vil få væsentlige skadelige virkninger for miljøet.
--	--	--

Myndighedsscreening

	Ikke relevant	Ja	Nej	Bør undersøges	
Kan anlæggets kapacitet og længde for strækingsanlæg give anledning til væsentlige miljøpåvirkninger			X		På baggrund af det anmeldte projekt og de fremsendte justeringer vurderes det, at projektet ikke vil give anledning til væsentlige miljøpåvirkninger. Ved projektet får Bukbæk og Ølsted Bæk et nyt slynget forløb og dermed en bedre vandløbskvalitet. Dette forventes at give følgende bedre forhold for plante- og dyrelivet i de to vandløb: <ul style="list-style-type: none"> Plantelivet vil blive mere artsrigt og varieret som følge af en større fysisk variation i bækkene, og da vandløbsbunden i de to vandløb kommer til at ligge mindre dybt i forhold til det omgivende terræn end i øjeblikket. Dette vil give væsentlig bedre vækstbetingelser for vandplanterne, både for undervandsarter ude i vandløbene og sumplanterne i bredzonen. Smådyrslivet vil også blive mere artsrigt og varieret som følge af bækkenes forbedrede vandløbskvalitet. Smådyrarter, som er knyttet til sten og undervandsplanter, vil især få en fremgang. DVFI-værdien kan forventes at blive tilfredsstillende i Bukbæk, mens den formentlig ikke bliver tilfredsstillende i Ølsted Bæk, som er mest belastet og forurenet med organisk stof. For de tilstødende naturarealer betyder projektet, at vandstanden generelt vil være lidt højere, og mere naturlig fluktuerende over året. Det er i modsætning til i dag, hvor

				dræn, grøfter og dybt nedskårne/regulerede vandløb har sænket vandstanden under hvad der ville være naturligt forekommende. Projektet vil medføre mindre lokale indgreb i engene ved sløjfning af dræn og grøfter (der meddeles dispensation fra naturbeskyttelseslovens § 3), men det vurderes, at naturtilstanden i engene med årene vil blive bedre som følge af mere naturlige hydrologiske forhold og den fortsatte helårsgræsning i rewildingprojektet.
Kræver bortskaffelse af affald og spildevand ændringer i bestående ordninger i: Anlægsfasen Driftsfasen			X	Projektet vurderes ikke at generere affald og spildevand. Ellers ingen bemærkninger.
Tænkes anlægget placeret i Vadehavsområdet			X	Projektet er ikke placeret i Vadehavet.
Vil anlægget være i strid med eller til hinder for etableringen af reservater eller naturparker			X	Projektet vil ikke være til hinder for etablering af reservater eller naturparker.
Indebærer anlægget en mulig påvirkning af: <ul style="list-style-type: none"> • Vådområder, områder langs bredder, flodmundinger • Kystområder og havmiljøet • Bjerg- og skovområder • Naturreservater og -parker 			X	Projektet vil ikke indebære mulig påvirkning af sårbare vådområder.
Kan anlægget påvirke registrerede, beskyttede naturområder <ol style="list-style-type: none"> 1. Nationalt: 2. Internationalt (Natura 2000): 			X	<p>Projektet vurderes ikke at påvirke registrerede, beskyttede eller fredede områder væsentligt.</p> <p>Den terrestriske natur på engene vil også nyde godt af projektet, idet den forbedrede vandhydrauliske kontakt med det omgivende terræn vil medføre følgende:</p> <p>Genoprettelsen af en mere naturlig hydrologi med vandløbenes omgivende engarealer, så engene bliver mere våde, og der indfinder sig en naturlig fugtigbundsvegetation langs vandløbene. Dette vil generelt medføre en mere artsrig og varieret fugtigbundsvegetation på engene.</p> <p>Mere våde engarealer langs vandløbene og en mere jævn overgang fra vandløbet til engene vil generelt betyde, at der sker en forøgelse i biodiversiteten af smådyr, insekter mv. samt af fugtigbundsplanter langs vandløbene. Den største biodiversitet for plante- og dyrelivet findes ofte i den fugtige overgangszone mellem vand og land.</p> <p>For bilag IV-arterne under habitatdirektivet vil projektet med slyngning af vandløbene og etablering af vandhuller betyde følgende:</p> <p>De to paddearter spidssnudet frø og stor vandsalamander vil få flere og bedre ynglemuligheder i området, især den førstnævnte yngler typisk i lys-åbne vandområder på engarealer. Fourageringsmulighederne for spidssnudet frø vil også blive forbedret som følge af øgningen i arealet med fugtige engarealer i projektområdet.</p>

					<p>Forbedringen af vandløbskvaliteten i Bukbæk og Ølsted bæk vil for odder betyde, at den får bedre fourageringsmuligheder i de to vandløb, når levevilkårene for ørreder samtidig forbedres. Odderen lever i betydeligt omfang af denne fiskeart.</p> <p>For de fouragerende flagermus i området vil en forøgelse i mængden af voksne vandinsekter fra vandløb og vandhuller medføre, at der vil være et større fødeudbud af flyvende insekter i projektområdet.</p> <p>Bukbæk og Ølsted Bæk ligger ikke i et internationalt beskyttet Natura 2000-område.</p> <p>Det nærmeste Natura 2000-område udgøres af Habitatområde 233: "Brabrand Sø med omgivelser", og dette habitatområde ligger ca. 7 km syd for Bukbæk og Ølsted Bæk. Habitatområdet ligger ikke i oplands- og afstrømningsområdet for de to vandløb, hvorfor de hydrologiske og grundvandsmæssige forhold i habitatområdet ikke vil blive påvirket af forholdene i Bukbæk og Ølsted Bæk.</p> <p>Udpegningsgrundlaget for området er fem naturtyper: Næringsrig søer og vandhuller med flydeplanter eller store vandaks, rigkær, bøgeskov på muldbund, elle- og askeskov ved vandløb, søer og væld, samt egeskov og blandskove på mere eller mindre rig jordbund og tre arter: stor vand-salamander, damflagermus og odder.</p> <p>På grund af afstanden samt projektets karakter vurderes det konkrete projekt ikke at kunne påvirke udpegningsgrundlaget i Natura 2000-området væsentligt.</p>
Forventes området at rumme beskyttede arter efter habitatdirektivets bilag IV			X		<p>Der er tilsyneladende ikke nogen bilag IV-arter under habitatdirektivet, som har fast leve- eller fourageringssted i projektområdet. Spidssnudet frø og stor vandsalamander, der begge er bilag IV-arter, er fåtalligt ynglende i Geding-Kasted Mose. Disse to arter yngler ikke i projektområdet, men de vil formentlig en gang imellem kunne raste og fouragere i den sydlige del af projektområdet.</p> <p>Det gælder også for bilag IV-arten odder, der findes i Egå, som Bukbæk løber til. Odderen vil formentlig af og til bevæge sig op i den nederste del af Bukbæk i forbindelse med dens fødesøgning. Desuden vil enkelte flagermusarter, som dværgflagermus, sydflagermus og vandflagermus, kunne optræde i projektområdet, når de jager efter insekter. Der findes ikke nogen rastesteder for flagermus i projektområdet. Alle arter af flagermus er bilag IV-arter på habitatdirektivet.</p>
Forventes området at rumme danske rødlistearter			X		<p>På Naturbasen.dk er der registreret følgende rødlistede fugle i projektområdet: Gravand, Gøg, Lille Præstekrave, Svaleklire, Vibe, Rørspurv og Sanglærke. I en forundersøgelse til rewilding-projektet i 2016 blev der desuden registreret de rødlistede fuglearter Tinksmid, Pibeand og Krikand. Projektet vurderes enten at være neutralt eller positivt for alle arter. Specielt andefugle og vadefugle forventes at reagere positivt på den forbedrede vandstand i engene og de 2 nye vandhuller.</p> <p>Lige udenfor projektområdet er der registreret den rødlistede græs, stivtoppet rørhvene (<i>Calamagrostis stricta</i>). Den forekommer sandsynligvis også i projektområdet, men vil næppe blive påvirket, da den vokser i større bestande og er en forholdsvis robust græsart. Aarhus Kommune har i 2017 undersøgt naturindholdet i de 18 største vandhuller i Geding-Kasted Mose. I 2017 blev der foretaget en registrering af springpadder om foråret, samt en basisregistrering af vandhullerne i sommerperioden. Paddeundersøgelsen er en videreførelse og udvidelse af en</p>

				<p>overvågning af Bilag IV-arten spidssnudet frø, som Aarhus Kommune tidligere har gennemført i 2008 og 2013.</p> <p>Der blev i 2017 registreret forekomst af 4 paddearter (alle fredede): Lille vandsalamander, skrubbudse, butsnudet frø og spidssnudet frø. Alle paddearter forventes at reagere positivt på projektet, idet der bliver mere naturlige vandstandsforhold på engene samt 2 nye vandhuller, hvor padderne kan yngle.</p>
Kan anlægget påvirke områder, hvor fastsatte miljøkvalitetsnormer allerede er overskredet Overfladevand: Grundvand: Naturområder: Bologområder (støj/lys og Luft):			X	<p>Projektet vurderes ikke at kunne påvirke områder (overfladevand, grundvand, naturområder og boligområder), hvor de fastsatte miljøkvalitetsnormer allerede er overskredet.</p> <p>Projektet vurderes ikke at medføre påvirkninger af opstrøms- eller nedstrøms beliggende vandområder.</p>
Er området, hvor anlægget tænkes placeret, sårbar overfor den forventede miljøpåvirkning			X	Der forventes ingen væsentlig miljøpåvirkning ved gennemførelse af projektet.
Tænkes anlægget etableret i et tæt befolkede område:			X	Projektområdet ligger i åbent land udpeget som landzone. Nærmeste landejendom ligger ca. 130 m fra projektgrænsen.
Aarhus kommune			X	<p>Inden for projektområdet er der udpeget 3 ikke fredede fortidsminde. På baggrund af et tidligere projekt til etablering af vandhuller har Aarhus Kommune kendskab til, at der muligvis findes en del fortidsminder i projektområdet.</p> <p>Moesgaard Museum har fremsendt følgende udtalelse:</p> <p>Markerne og engene i og omkring Kasted-Geding mose har ikke været arkæologisk undersøgt af Moesgaard Museum. Under engene gemmer sig gamle moseområder med tørv og søbund. Der er fra sent i 1800-tallet gravet tørv i området, og store dele af området har også siden været opdyrket. Engområderne har dog ikke været intenst opdyrket og udnyttet og har i de sidste ca. 20 år ligget brak. I moseaflejringerne kan gemme sig dybtliggende og velbevarede arkæologiske fundlag.</p> <p>Der er fra tid til anden indkommet fund og oplysninger fra området fremkommet igennem private opsamlinger og ved tørvegravning og landmænds dræning og pløjning. Mange amatørarkæologer har igennem årene samlet oldsager på de dyrkede marker og haft et vågent øje, når der blev gravet til dræn, oprenset bækløb mv. Igennem disse har museet fået kortlagt og dateret fundområder, der giver et godt indblik i områdets udnyttelse igennem hele oldtiden. Alene opsamlinger, der nu er overgået til museet, foretaget af amatørarkæologen Jørgen Viemose, Tilst - fra 1980'erne og frem - rummer henved 4.000 fund.</p> <p>Området er særegent ved sine mange bopladser fra den ældre stenalder - 12.000-4.000 f.Kr - hvor det har ligget som en sø med tilstødende sump og afløb ad Egåen mod den fjord, der i stenalderen strakte sig fra Aarhus Bugt til ind øst for Lisbjerg. Også senere perioder er rigt repræsenteret i fundene fra området.</p> <p>Aarhus Kommunes oplæg til anlæg i forbindelse med naturplejeprojektet i Kasted-Geding Mose indeholder: nye vandhuller, nye grøfter, nye vandløb og dræningsarbejder. Anlæg der kræver grave- og anlægsarbejde med maskine. For at Moesgaard kan foretage en sagkyndig</p>

				<p>vurdering, er det vigtigt, at anlægsarbejdets omfang og udførelse er beskrevet og oplyst. Moesgård Museum har modtaget to reviderede forslag til projektet rev. 2+3, 24.04.2017, samt tilhørende digitale filer til vurdering.</p> <p>Moesgård museum har tidligere i projektet d. 8/9 2015 overvåget opgravning til to vandhuller i området. Her fremkom enkelte fund fra yngre stenalder og ældre jernalder, der dog ikke vurderedes af væsentlig betydning.</p> <p>Projektområdet ligger udenfor område af særlig geologisk interesse, men indenfor et sammenhængende område, som i Kommuneplanen for både Favrskov og Aarhus Kommune er udpeget som bevaringsværdigt landskab. Kommuneplan 2017 i Aarhus Kommune fastlægger, at større byggeri og anlæg indenfor den udpegning skal undgås eller udføres med særlig hensyntagen til landskabet. Projektområdet er en del af landskabsområdet Egådalen, og det er beliggende i en tunneldal med morænelandskab præget af dødisrelief på plateauerne. Landskabet er karakteriseret ved en forholdsvis plan bund med enkelte mindre bakker i tunneldalen, der er omgivet af markante skrænter. Projektet vil medføre genslyngning af vandløb og større våde og sumpede arealer, som er placeret i det laveste terræn, og de mindre bakker friholdes. Det vurderes, at projektet ikke vil ændre landskabet markant, herunder sløre landskabets dannelsesformer, og at områdets særligt gode landskabskarakter ikke vil påvirkes væsentligt.</p> <p>Nærmeste kulturmiljø er Kærbygård som ligger nord for Kasted landsby og udpeget som herregårdsmiljø. Udpegningsområdet grænser ned til Bukbæk, men nedstrøms projektområdet og vurderes dermed ikke at blive væsentlig påvirket af projektet.</p>
Miljøpåvirkningernes omfang (geografisk område og omfanget af personer, der berøres)				<p>Det vurderes, at der ikke vil ske en negativ påvirkning af miljøet. Afvandingen i området fra enkeltanlæg på ejendomme og fra dræn på tilstødende marker i omdrift vil ikke blive påvirket uden for projektområdet, da projektområdet ligger lavere.</p> <p>Omfanget af personer, der bliver berørt af selve reguleringsprojektet, er begrænset til de respektive matrikelejere inden for projektafgrænsningen.</p>
Miljøpåvirkningens grænseoverskridende karakter				Der vil ikke ske påvirkning af nabolande.
Miljøpåvirkningsgrad og -kompleksitet			X	Der forventes ingen væsentlige negative miljøpåvirkninger fra projektet. Projektet vil derimod have en positiv påvirkning på biodiversiteten idet naturlig vandstand genskabes i engene og vandløbet restaureres.
Miljøpåvirkningens sandsynlighed				Der vurderes ikke at være sandsynlighed for væsentlige negative miljøpåvirkninger eller at projektet medfører tab af miljøværdier.
Miljøpåvirkningens: Varighed Hyppighed Reversibilitet				Vandløbene vil kunne ændres på et senere tidspunkt, men dette vil kræve, at der gennemføres en regulerings sag efter reglerne i vandløbsloven.
Kumulationen af projektets indvirkninger med indvirkningerne af andre eksisterende og/eller godkendte projekter				

Høring af berørte myndigheder

Aarhus og Favrskov Kommune har i forbindelse med den aktuelle sag udpeget og hørt følgende berørte myndigheder, jf. miljøvurderingslovens § 35, stk. 1, nr. 1:

- Vejdirektoratet
- Favrskov Kommune
- Moesgaard Museum
- Miljøstyrelsen

Moesgaard Museum har den 21. december 2020 anbefalet, at byherre inden anlægsarbejdet påbegyndes, foretager en arkæologisk forundersøgelse.

Bemærkningen er videresendt til ansøger og er indgået i den samlede vurdering af, om projektet er omfattet af krav om miljøvurdering og tilladelse.

Partshøring

Aarhus Kommune har i forbindelse med, at ansøgningen om VVM-screening foretaget en høring af berørte parter to gange:

blev fremsendt første gang foretaget høring af følgende parter, der efter kommunens vurdering kan have en væsentlig, individuel interesse i sagens udfald:

- Nærmeste berørte lodsejere til projektområdet bestående af:
 - Aarhus Vand
 - Vejdirektoratet
 - Børge Simonsen, Kærbyvej 11, 8200 Aarhus N
 - Michael Simonsen, Kasted vej 33, 8381 Tilst
 - Henrik Simonsen, Kærbyvej 13, 8200 Aarhus N
 - Jesper Uldall Bøgh, Langelinie 538464 Galten

Ved første projektfremsættelse og høring i 2019 modtog Aarhus Kommune følgende høringssvar:

Vejdirektoratet har den 09.08.19 bemærket, at de vurderer, at den fremtidige kote for vandspejlet ved udløbet fra deres regnvandsbassin vil være højere end udløbet, som ligger i kote 24.50. Vejdirektoratet vil derfor gerne have en yderligere beskrivelse af risikoen for tilbageløb til bassinet, så der ikke er tvivl om bassinets funktionalitet.

Ansøger har den 21.08.19 svaret:

- At det vurderes at projektet ikke medfører påvirkninger af bassinet, som ligger udover det, der kan tillades i henhold til Bukbæks gældende regulativ.
- At projektet ikke medfører forringede afvandringsforhold for frakørselsrampe og
- At der søges om tilladelse ved Vejdirektoratet forud for anlægsarbejde

Ansøger den 06.09.19 svaret:

- At man tilpasser projektet, så det ikke medfører vandspejlsstigninger ved Vejdirektoratets bassin.

Henrik Simonsen kontaktede Aarhus Kommune telefonisk 15.08.19 og havde uddybende spørgsmål til, hvordan afledning af spildevand fra Tovhøjvej 20 sikres, når grøft (markeret A) sløjfes ned mod Bukbæk. På samme vis sløjfes et drænstykke, som i dag afvander hans mark nord for projektområdet (markeret B) i projektmaterialet. For begge strækninger udtrykker han bekymring for, hvilken konsekvens det vil få for hans ejendom.

Ansøger har den 21.08.19 svaret følgende: ”Det er korrekt, at drænene sløjfes, men det gøres først et stykke inde i projektområdet. Sløjfningen sker så langt inde i projektområdet, at der sikres tilstrækkelig niveauforskel til, at afvandingen udenfor projektområdet ikke påvirkes. Det gælder både for drænet ved Tovhøjvej 20 og drænet nord for projektområdet.”

Ovenstående høringssvar har bl.a. medført, at ansøger har ændret projektet til nærværende projekt.

Aarhus og Favrskov Kommune har ikke modtaget høringssvar fra parter ifm. den seneste høring i 2020 af screeningsdokumentet og det ændrede projekt.

Myndighedens vurdering og konklusion		
	Ja	Nej
<p>Giver resultatet af screeningen anledning til at antage, at det anmeldte projekt vil kunne påvirke miljøet væsentligt således at det er VVM-pligtigt:</p>		<p style="text-align: center;">X</p> <p>Det er Aarhus og Favrskov Kommunes vurdering, at det anmeldte projekt (Rewilding Bukbæk) ikke vil påvirke miljøet væsentligt således, at det er VVM-pligtigt. Vurderingen bygger på, at VVM-screeningen ikke giver anledning til at antage, at der sker væsentlige miljøpåvirkninger som følge af projektet.</p> <p>Ved vurderingen er der lagt særlig vægt på følgende:</p> <p>Projektet vurderes ikke at give anledning til påvirkninger i anlægsfasen og vurderes heller ikke, at give anledning til påvirkninger efter etablering, på hverken opstrøms eller nedstrøms beliggende vandområder eller andre projekter i området.</p> <p>Det vurderes, at den terrestriske natur på engene vil nyde godt af projektet, idet den forbedrede vandhydrauliske kontakt med det omgivende terræn vil medføre:</p> <ul style="list-style-type: none"> • Genoprettelsen af en mere naturlig hydrologi med vandløbenes omgivende engarealer, så engene bliver mere våde, og der indfinder sig en naturlig fugtigbundsvegetation langs vandløbene. Dette vil generelt medføre en mere artsrig og varieret fugtigbundsvegetation på engene. • Mere våde engarealer langs vandløbene og en mere jævn overgang fra vandløbet til engene vil generelt betyde, at der sker en forøgelse i biodiversiteten af smådyr, insekter mv. samt af fugtigbundsplanter langs vandløbene. Den største biodiversitet for plante- og dyrelivet findes ofte i den fugtige overgangszone mellem vand og land. <p>Grundvandsinteresser i området vil ikke blive påvirket af projektet.</p> <p>Det vurderes, at projektet ikke vil påvirke landskabs- og kulturinteresser samt Natura 2000-områder og bilag IV-arter.</p>

Anmeldeskema for miljøvurdering af konkrete projekter.**23. oktober 2018**

Basisoplysninger	Tekst
Projektbeskrivelse (kan vedlægges)	<p>Projektet berører vandløbene Bukbæk og Ølsted Bæk. Projektområdet er beliggende i Kasted Mose, der er et større sammenhængende naturområde ved landsbyen Kasted Nordvest for Aarhus.</p> <p>Projektet har til formål at genskabe den naturlige hydrologi i den berørte del af Kasted Mose. Dette gøres ved at genslynge og hæve Bukbæk og Ølsted Bæk, så de får et terrænnært forløb igennem projektområdet. Samtidig sløjfes en række dræn i projektområdet, så drænvandet fra de omkringliggende arealer fremover afledes via terrænen. Derudover etableres der to mindre vandhuller indenfor projektområdet.</p> <p>Projektet medfører generelt vådere jordbundsforhold indenfor projektområdet. Projektet er samtidig tilpasset, så det ikke påvirker de afvandingsmæssige forhold udenfor projektområdet.</p> <p>Der henvises til den vedhæftede projektbeskrivelse, hvor der er en nærmere beskrivelse af projektet.</p> <p>Der er vedlagt følgende bilag til høringen:</p> <ul style="list-style-type: none">▪ Bilag 1 – Oversigtskort▪ Bilag 2 – Længdeprofil Bukbæk – fremtidige forhold▪ Bilag 3 – Længdeprofil Ølsted Bæk – Fremtidige forhold▪ Bilag 4 – Eksisterende afvandingsforhold▪ Bilag 5 – Fremtidige afvandingsforhold
Navn, adresse, telefonnr. og e-mail på bygherre	Vand og Natur, Teknik og Miljø Aarhus Kommune Karen Blixens Boulevard 7 8220 Brabrand
Navn, adresse, telefonnr. og e-mail på kontaktperson	Thor Joensen Tlf. 41 85 53 88 thaj@aarhus.dk
Projektets adresse, matr. nr. og ejerlav	Projektet berører følgende matrikler: 4m, 4o, 7f, 8h, 8l, 33b Geding By, Tilst 91b Søften By, Søften. 1a Kærbygård Hgd., Kasted.
Projektet berører følgende kommune eller kommuner (omfatter)	Aarhus og Favrskov Kommuner

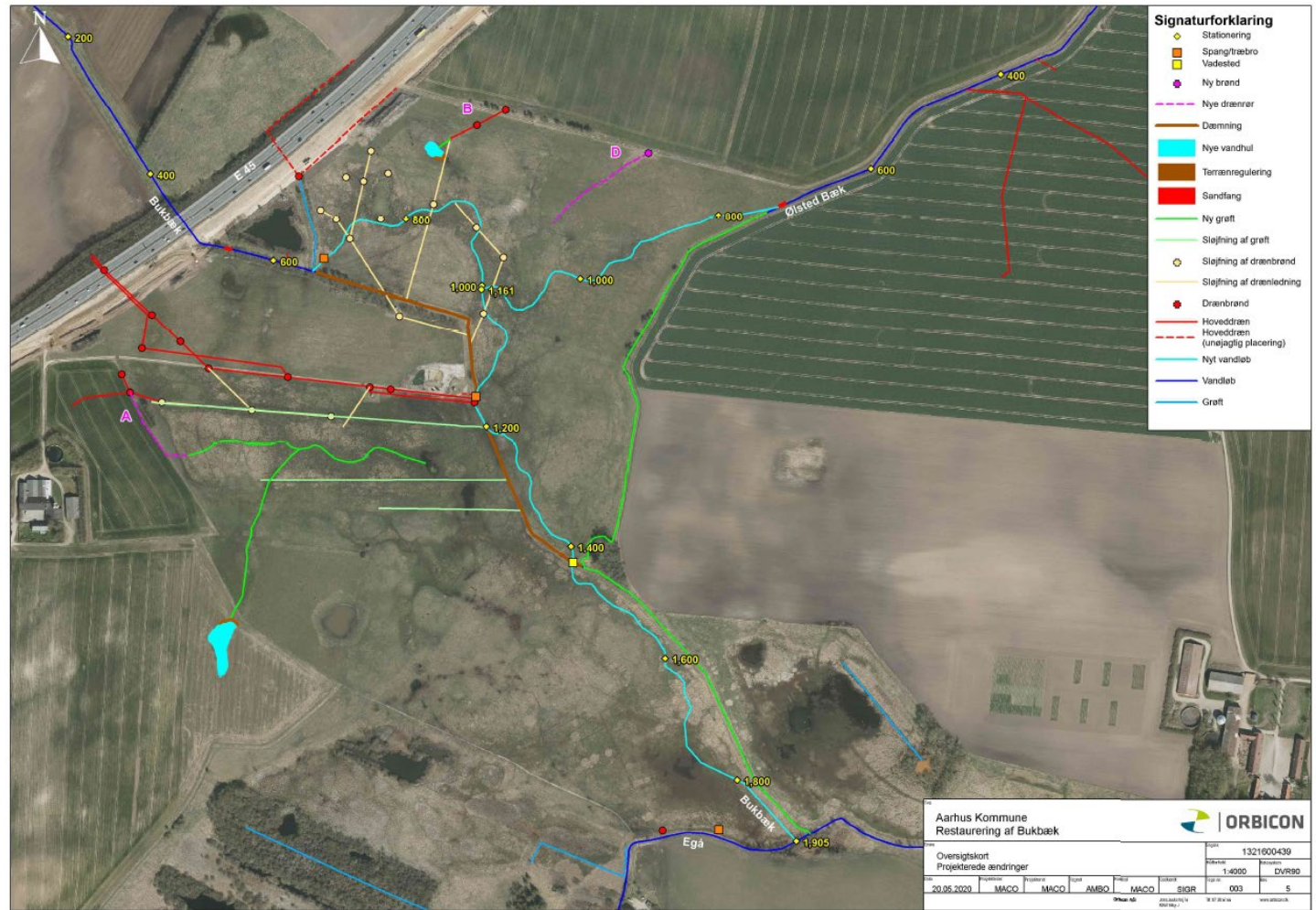
såvel den eller de kommuner, som projektet er placeret i, som den eller de kommuner, hvis miljø kan tænkes påvirket af projektet)

Oversigtskort i målestok eks. 1:50.000 – Målestok angives



Oversigtskort hvor projektområdet er vist som rød polygon. Den sorte streg markerer kommunegrænsen og det lyse område markerer areal i Favrskov kommune.

Kortbilag i målestok 1:10.000 eller 1:5.000 med indtegning af anlægget og projektet (vedlægges dog ikke for strækingsanlæg)



Oversigtskort over projektområdet, hvor de projekterede tiltag fremgår. Oversigtskort i bedre opløsning er vedhæftet ansøgningen.

Forholdet til VVM reglerne	Ja	Nej	
Er projektet opført på bilag 1 til denne bekendtgørelse		X	Hvis ja, er der obligatorisk VVM-pligtigt. Angiv punktet på bilag 1:

Er projektet opført på bilag 2 til denne bekendtgørelse	X	Bilag 10. f) Anlæg af vandveje, som ikke er omfattet af bilag 1, kanalbygning og regulering af vandløb.
Projektets karakteristika	Tekst	
1. Hvis bygherren ikke er ejer af de arealer, som projektet omfatter angives navn og adresse på de eller den pågældende ejer, matr. nr. og ejerlav	<p>Der gælder følgende ejerforhold for de berørte matrikler:</p> <p>Matr.nr. 4o, 4m, 7f, 8l, 33b og 33c Geding By, Tilst og matr.nr. 91b Søften By, Søften ejes af Aarhus Kommune, Teknik og Miljø, Karen Blixens Boulevard 7, 8220 Brabrand</p> <p>Matr.nr. 8h Geding By, Tilst ejes af Aarhus Vand A/S, Gunnar Clausens Vej 34, 8260 Viby J.</p> <p>Matr.nr. 1a Kærbygård Hgd., Kasted ejes af Børge Simonsen, Kærbyvej 11 8200 Aarhus.</p>	
2. Arealanvendelse efter projektets realisering. Det fremtidige samlede bebyggede areal i m ² Det fremtidige samlede befæstede areal i m ²	<p>Projektet medfører ikke ændringer i områdets arealanvendelse. Arealerne vil fortsat være naturarealer efter projektets realisering.</p> <p>Projektet medfører ikke arealbefæstelse.</p>	
3. Projektets areal og volumenmæssige udformning Er der behov for grundvandssænkning i forbindelse med projektet og i givet fald hvor meget i m Projektets samlede grundareal angivet i ha eller m ² Projektets bebyggede areal i m ² Projektets nye befæstede areal i m ² Projektets samlede bygningsmasse i m ³ Projektets maksimale bygningshøjde i m Beskrivelse af evt. nedrivningsarbejder i forbindelse med projektet.	<p>Projektet omfatter etablering af ca. 1250 meter vandløb i Bukbæk samt ca. 436 meter vandløb i Ølsted Bæk. Derudover etableres to mindre vandhuller på hhv. ca. 350 og 1000 m².</p> <p>Udformningen af de projekterede tiltag fremgår af vedhæftede projektbeskrivelse og tilhørende bilag.</p> <p>Der er ikke behov for grundvandssænkning i forbindelse med projektet.</p>	

<p>4. Projektets behov for råstoffer i anlægsperioden Råstofforbrug i anlægsperioden på type og mængde: Vandmængde i anlægsperioden Affaldstype og mængder i anlægsperioden Spildevand – til renseanlæg i anlægsperioden Spildevand med direkte udledning til vandløb, søer, hav i anlægsperioden</p> <p>Håndtering af regnvand i anlægsperioden Anlægsperioden angivet som mm/åå – mm/åå</p>	<p>I anlægsfasen vil der være et begrænset forbrug af sten til stensikring samt til etablering af vadested over Bukbæk. Der bruges en blanding af 40% singels (32-64 mm) og 60% bundsten (64-128 mm).</p> <p>Der vil ikke være øvrigt råstofforbrug i anlægsfasen.</p> <p>Der vil ikke være forbrug af vand i anlægsperioden, ligesom der ikke vil være produktion af spildevand.</p> <p>Projektet kræver ikke håndtering af regnvand i anlægsperioden.</p>
Projektets karakteristika	Tekst
<p>5. Projektets kapacitet for så vidt angår flow ind og ud samt angivelse af placering og opbevaring på kortbilag af råstoffet/produktet i driftsfasen: Råstoffer – type og mængde i driftsfasen Mellemprodukter – type og mængde i driftsfasen Færdigvarer – type og mængde i driftsfasen Vandmængde i driftsfasen</p>	<p>Der vil ikke være forbrug eller produktion af råstoffer, vand eller øvrige produkter i driftsfasen.</p>
<p>6. Affaldstype og årlige mængder, som følge af projektet i driftsfasen: Farligt affald:</p>	<p>Der vil ikke være produktion af affald eller spildevand i driftsfasen.</p> <p>Der vil ikke være behov for håndtering af regnvand i driftsfasen.</p>

Andet affald: Spildevand til renseanlæg: Spildevand med direkte udledning til vandløb, sø, hav: Håndtering af regnvand:			
Projektets karakteristika	Ja	Nej	Tekst
7. Forudsætter projektet etablering af selvstændig vandforsyning?		X	
8. Er anlægget eller dele af anlægget omfattet af standardvilkår?		X	Hvis »ja« angiv hvilke. Hvis »nej« gå til punkt 10
9. Vil anlægget kunne overholde alle de angivne standardvilkår?			Hvis »nej« angives og begrundes hvilke vilkår, der ikke vil kunne overholdes.
10. Er anlægget eller dele af anlægget omfattet af BREF- dokumenter?		X	Hvis »ja« angiv hvilke. Hvis »nej« gå til pkt. 12.
11. Vil anlægget kunne overholde de angivne BREF-dokumenter?			Hvis »nej« angives og begrundes hvilke BREF-dokumenter, der ikke vil kunne overholdes.
12. Er anlægget eller dele af anlægget omfattet af BAT- konklusioner?		X	Hvis »ja« angiv hvilke. Hvis »nej« gå til punkt 14.
Projektets karakteristika	Ja	Nej	Tekst
13. Vil anlægget kunne overholde de angivne BAT-konklusioner?			Hvis »nej« angives og begrundes hvilke BAT-konklusioner, der ikke vil kunne overholdes.
14. Er projektet omfattet af en eller flere af Miljøstyrelsens		X	Hvis »ja« angives navn og nr. på den eller de pågældende vejledninger eller bekendtgørelser. Hvis »nej« gå til pkt. 17.

vejledninger eller bekendtgørelser om støj?			
15. Vil anlægsarbejdet kunne overholde de vejledende grænseværdier for støj og vibrationer?			Hvis »nej« angives overskridelsens omfang og begrundelse for overskridelsen
16. Vil det samlede anlæg, når projektet er udført, kunne overholde de vejledende grænseværdier for støj og vibrationer?			Hvis »nej« angives overskridelsens omfang og begrundelse for overskridelsen
17. Er projektet omfattet Miljøstyrelsens vejledninger, regler og bekendtgørelser om luftforurening?		X	Hvis »ja« angives navn og nr. på den eller de pågældende vejledninger, regler eller bekendtgørelser. Hvis »nej« gå til pkt. 20.
18. Vil anlægsarbejdet kunne overholde de vejledende grænseværdier for luftforurening?			Hvis »Nej« angives overskridelsens omfang og begrundelse for overskridelsen.
19. Vil det samlede anlæg kunne overholde de vejledende grænseværdier for luftforurening?			Hvis »Nej« angives overskridelsens omfang og begrundelse for overskridelsen.
20. Vil projektet give anledning til støvgener eller øgede støvgener I anlægsperioden? I driftsfasen?		X	Hvis »ja« angives omfang og forventet udbredelse.
Projektets karakteristika	Ja	Nej	Tekst
21. Vil projektet give anledning til lugtgener eller øgede lugtgener I anlægsperioden?		X	Hvis »ja« angives omfang og forventet udbredelse.

I driftsfasen?			
22. Vil anlægget som følge af projektet have behov for belysning som i aften og nattetimer vil kunne oplyse naboarealer og omgivelserne I anlægsperioden? I driftsfasen?		X	Hvis »ja« angives og begrundes omfanget.
23. Er anlægget omfattet af risikobekendtgørelsen, jf. bekendtgørelse om kontrol med risikoen for større uheld med farlige stoffer nr. 372 af 25. april 2016?		X	
Projektets placering	Ja	Nej	Tekst
24. Kan projektet rummes inden for lokalplanens generelle formål?			Projektet berører ikke gældende lokalplaner.
25. Forudsætter projektet dispensation fra gældende bygge- og beskyttelseslinjer?		X	Hvis »ja« angiv hvilke:
26. Indebærer projektet behov for at begrænse anvendelsen af naboarealer?		X	
27. Vil projektet kunne udgøre en hindring for anvendelsen af udlagte råstofområder?		X	
28. Er projektet tænkt placeret indenfor kystnærhedszonen?		X	
Projektets placering	Ja	Nej	Tekst

<p>29. Forudsætter projektet rydning af skov? (skov er et bevokset areal med træer, som danner eller indenfor et rimeligt tidsrum ville danne sluttet skov af højstammede træer, og arealet er større end 1/2 ha og mere end 20 m bredt.)</p>		X	
<p>30. Vil projektet være i strid med eller til hinder for realiseringen af en rejst fredningssag?</p>		X	
<p>31. Afstanden fra projektet i luftlinje til nærmeste beskyttede naturtype i henhold til naturbeskyttelseslovens § 3.</p>			<p>0 meter. Bukbæk er udpeget som beskyttet efter naturbeskyttelseslovens § 3. Bukbæk og Ølsted Bæk skal genslynges over engarealer, der er registreret som beskyttet efter naturbeskyttelseslovens § 3.</p>
<p>32. Rummer § 3 området beskyttede arter og i givet fald hvilke?</p>		X	<p>Der er ikke kendskab til beskyttede arter indenfor de § 3 beskyttede arealer. Bukbæk er registreret som potentielt levested for odder.</p>
<p>33. Afstanden fra projektet i luftlinje til nærmeste fredede område.</p>			<p>Nærmeste fredede område er Kasted Kirke, der er beliggende ca. 600 meter fra projektområdet.</p>
<p>34. Afstanden fra projektet i luftlinje til nærmeste Habitatområde (Natura 2000 områder, fuglebeskyttelsesområder og Ramsarområder).</p>			<p>Nærmeste Natura 2000-område er Natura 2000 område 233: Brabrand Sø med omgivelser, der er beliggende ca. 6,7 km fra projektområdet. Bukbæk afvander ikke til det omtalte Natura 2000-område.</p>
<p>35. Vil det samlede anlæg som følge af projektet kunne overholde kvalitetskravene for</p>	X		<p>Bukbæk og Ølsted bæk er ikke målsatte i Vandområdeplanerne 2015-2021. Projektet vurderes ikke at påvirke muligheden for målopfyldelse i nedstrøms målsatte vandområder.</p>

vandområder og krav til udledning af forurenende stoffer til vandløb, søer eller havet, jf. bekendtgørelse nr. 921 af 27. juni 2016 samt kvalitetsmålsætningen i vandplanen?			
36. Er projektet placeret i et område med særlige drikkevandinteresser?	X		Projektet vurderes ikke at påvirke grundvandet.
37. Er projektet placeret i et område med registreret jordforurening?		X	
38. Er projektet placeret i et område, der i kommuneplanen er udpeget som risikoområde for oversvømmelse?	X		Projektet vurderes ikke at være i strid med udpegningen, idet der er tale om et naturareal med vandløb, fugtige enge og moser.
39. Er projektet placeret i et område, der, jf. oversvømmelsesloven, er udpeget som risiko for oversvømmelse?	X		
Projektets placering	Ja	Nej	Tekst
40. Er der andre lignende anlæg eller aktiviteter i området, der sammen med det ansøgte må forventes at kunne medføre en øget samlet påvirkning af miljøet (Kumulative forhold)?		X	
41. Vil den forventede miljøpåvirkning kunne berøre nabolande?		X	

42. En beskrivelse af de påtænkte foranstaltninger med henblik på at undgå, forebygge eller begrænse væsentlige skadelige virkninger for miljøet?

Ikke relevant

Undertegnede erklærer herved på tro og love rigtigheden af ovenstående oplysninger.

Dato: 30/06/2020

Bygherre/anmelder: _____





Projektbeskrivelse – Vandløbsrestaurering i Bukbæk og Ølsted Bæk

29. juni 2020
Side 1 af 15

1. Projektets formål

Det aktuelle projekt er en del af Aarhus Kommunes samlede projekt i Kasted Mose, hvor der etableres et stort sammenhængende naturområde ved landsbyen Kasted nordvest for Aarhus. Aarhus Kommune er lodsejer til store dele af arealerne i Kasted Mose og ønsker med det aktuelle projekt at genskabe en naturlig hydrologi i området. Projektet omfatter genslyngning og hævnning af vandløbene Bukbæk og Ølsted Bæk. Der skal desuden ændres på områdets dræn og grøfter, så det tilstrømmende dræn- og overfladevand fremover kan afledes på terræn. Derudover etableres der to mindre vandhuller.

Projektet udføres, så det ikke påvirker de afvandingsmæssige forhold udenfor projektområdet.

2. Nuværende forhold

2.1 Lokalitetsbeskrivelse

Projektområdet er beliggende mellem E45 og landsbyen Kasted nordvest for Aarhus. Området består primært af lysåbne engarealer, som gennemskæres af Bukbæk, Ølsted Bæk og et antal mindre grøfter. Projektområdet afgrænses af landbrugs- og naturarealer, og derudover af E45 i nordvest og Egå i sydøst (figur 1).

Projektområdet er primært beliggende i Aarhus Kommune, mens en mindre del af området ligger i Favrskov Kommune (figur 1).



Figur 1: Oversigtskort hvor projektområdet er vist som rød polygon. Den sorte streg markerer kommunegrænsen, og det lyse område markerer areal i Favrskov kommune.

2.2 Vandløb

TEKNIK OG MILJØ

Plan, Byggeri og Miljø
Aarhus Kommune

Natur Vandløb og Landbrug

Karen Blixens Boulevard 7
8220 Brabrand

Telefon: 89 40 22 13

Direkte telefon: 41 85 53 88

E-mail:

vandognatur@mtm.aarhus.dk

Direkte e-mail:

thaj@aarhus.dk

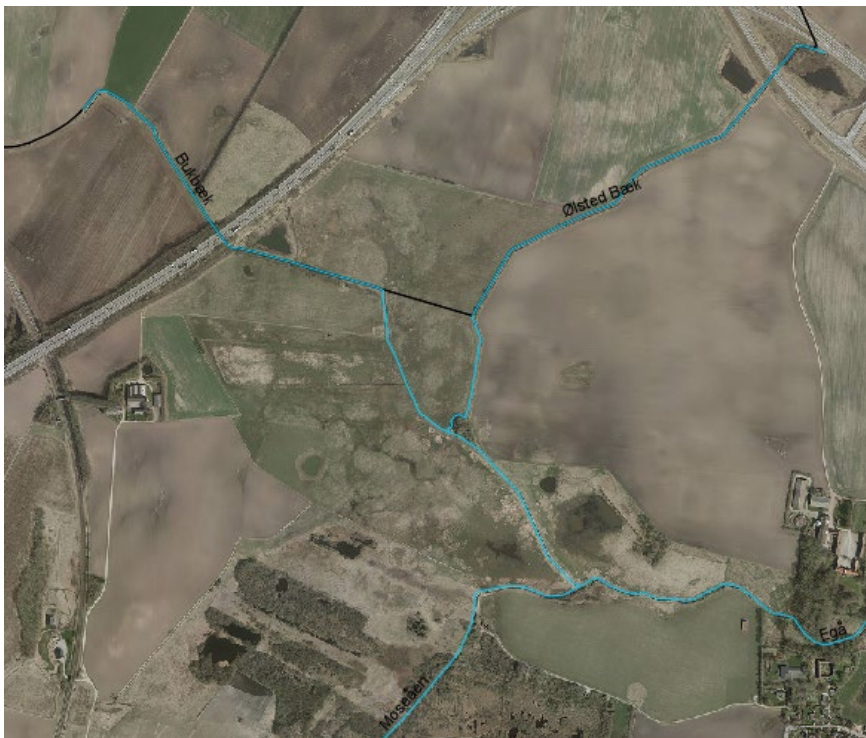
Sagsbehandler:

Thor Joensen



Bukbæk og Ølsted Bæk er begge en del af Egå-systemet, der afvander til Aarhus Bugt. Bukbæk afvander direkte til Egå, mens Ølsted Bæk afvander til Bukbæk (figur 2).

29. juni 2020
Side 2 af 15



Figur 2: Oversigtskort hvor Bukbæk, Ølsted Bæk og Egå/moseåen er markeret med blå. Den del af Egå, der ligger opstrøms Bukbæk hedder Moseåen. Den sorte streg markerer grænsen mellem Favrskov og Aarhus Kommuner.

Bukbæk

Bukbæk er et offentligt vandløb, som starter ved udløbet fra et drænsystem opstrøms E45. Den offentlige del af Bukbæk har en samlet længde på 1.662 meter, før det løber i Egå. De øverste 850 meter af vandløbet er grænsevandløb mellem Aarhus og Favrskov Kommuner, mens den nederste del er beliggende udelukkende i Aarhus Kommune. Bukbæk er udpeget som beskyttet efter naturbeskyttelseslovens § 3 og er ikke målsat i Vandområdeplanerne 2015-2021.

Projektstrækningen af Bukbæk er karakteriseret ved et lavt fald og begrænset fysisk variation. Strækningen fra E45 til sammenløbet med Ølsted Bæk har gennemsnitligt fald på ca. 2,6 ‰, mens den resterende strækning frem til udløbet i Egå har et gennemsnitligt fald på ca. 0,6 ‰. Vandløbet fremstår kanaliseret og er påvirket af tilgroning som følge af det lave fald.

Ølsted Bæk

Ølsted Bæk er et privat vandløb, som udspringer fra et drænsystem umiddelbart syd for Østjyske Motorvej. Drænsystemet afvander et større areal nord



for motorvejen. Den åbne del af Ølsted Bæk har en samlet længde på ca. 1.300 meter, hvoraf de øverste ca. 1.000 meter er grænsevandløb mellem Aarhus og Favrskov Kommuner, mens den nederste del er beliggende udelukkende i Aarhus Kommune. Ølsted Bæk er ikke beskyttet efter naturbeskyttelseslovens § 3 eller målsat i Vandområdeplanerne.

29. juni 2020
Side 3 af 15

Ølsted Bæk har et gennemsnitligt fald på ca. 8 ‰. Vandløbet fremstår nedskåret, og dets bund og sider er præget af erosion.

Dræn og grøfter

Projektområdet rummer en række drænledninger og grøfter, som afvander arealer både indenfor og udenfor projektområdet. Områdets dræn og grøfter ses på bilag 1. Her ses det ligeledes, om de angivne dræn og grøfter oprettholdes eller ændres med projektet. Drænoplysningerne er hentet fra Orbicons drænarkiv, og er suppleret med oplysninger fra de enkelte lodsejere samt besigtigelser i området.

2.3 Opland og karakteristiske afstrømninger

Bukbæk

I regulativet for Bukbæk er der angivet følgende oplandsstørrelser:

Station [m]	Areal [km ²]	
0	3,29	
1.208	5,22	Opstrøms Ølsted Bæk
1.209	10,97	Nedstrøms Ølsted Bæk
1.654	11,15	

I regulativet er der angivet årsmiddel- og medianmaksimumafstrømninger på hhv. 6,1 l/s/km² og 55 l/s/km²

Ølsted Bæk

Der foreligger ikke regulativmæssige data for oplandsstørrelser og afstrømninger for Ølsted Bæk. På baggrund af oplandsdata for Bukbæk kan der beregnes et opland på 5,75 km² for Ølsted Bæk. Dette tal stemmer godt overens med data fra højdemodellen (2015), hvorfra det topografiske opland er vurderet til ca. 5,6 km².

2.4 Natur

Beskyttet natur

Projektområdet rummer en række eng- og mosearealer, der er beskyttede efter naturbeskyttelseslovens § 3. Området rummer desuden flere beskyttede vandhuller, hvoraf det ene er regnvandsbassin for E45 (figur 3).



29. juni 2020
Side 4 af 15



Figur 3: Oversigtskort over beskyttet natur i projektområdet. Beskyttet eng er markeret med grøn, beskyttet mose med rød og beskyttede vandhuller med blå.

Natura 2000

Projektområdet er ikke beliggende i et Natura 2000-område, og der afvandes ikke til et Natura 2000-område. Det nærmeste Natura 2000-område er nr. 233: Brabrand Sø med omgivelser, der ligger ca. 6,7 km fra projektområdet.

Bilag IV arter

Der er ikke kendskab til konkrete forekomster af bilag IV arter i projektområdet, men Bukbæk er registeret som potentielt levested for odder. Der vurderes derudover at være mulighed for forekomst af stor vandsalamander i områdets vandhuller.

2.5 Plangrundlag

Projektet gennemføres i et område med en række udpegninger i kommuneplanen for Aarhus Kommune. Der er tale om udpegninger, der tilgodeser de naturmæssige forhold i området. Projektet vurderes ikke at være i strid med disse udpegninger.

2.6 Ejendomsforhold



Der gælder følgende ejendomsforhold for de matrikler, der berøres af projektet:

29. juni 2020
Side 5 af 15

Matrikler	Ejer
4o, 4m, 7f, 8l, 33b og 33c Geding By, Tilst	Aarhus Kommune, Teknik og Miljø Karen Blixens Boulevard 7 8220 Brabrand
91b Søften By, Søften	
8h Geding By, Tilst	Aarhus Vand A/S Gunnar Clausens Vej 34 8260 Viby J
1a Kærbygård Hgd., Kasted	Børge Simonsen Kærbyvej 11, Kasted 8200 Aarhus

3. Projektforslag

I de følgende afsnit beskrives de enkelte projekttiltag. Alle koter angives i DVR90. De projekterede tiltag fremgår af oversigtskort i bilag 1.

3.1 Bukbæk

Projektet starter nedstrøms E45 i Bukbæks station 655 m. Princippet for projektet er, at Bukbæk genslynges og føres så tæt på terræn som muligt uden at påvirke de afvandingsmæssige forhold udenfor projektområdet.

Bukbæks nuværende tracé, fra starten af projektet til sammenløb med Ølsted Bæk, opfyldes med overskudsjord fra etableringen af det nye forløb. Den resterende del af Bukbæk, fra sammenløb med Ølsted Bæk og til udløbet i Egå, efterlades uændret, så delstrækningen fremover vil fungere som afvandingsgrøft for arealerne mod nordøst. Afvandingsgrøften klassificeres som privat vandløb.

Vandløbet udformes med et trapezformet profil, der afsluttes mod eksisterende terræn. Vandløbsbunden etableres som plan bund med en vis dybde- og breddevariation, så vandløbet får et naturligt udseende.

Vandløbet anlægges med følgende dimensioner:

Station (m)	Bundkote (m)	anlæg	Bundbredde (m)	Fald (‰)	Bemærkninger
655	24,44	1:3	1,3	*	Start på projekt
1050	24,09	1:3	1,2	0,9	
1150	24,05	1:3	1,2	0,4	
1172	23,72	1:5	0,8	*	Udløb fra eks. dræn
1213	24,07	1:3	0,8	*	
1750	23,60	1:3	0,6	0,8	
1905	22,65	1:3	0,6	5,3	Udløb i Egå



Det projekterede længeprofil ses på bilag 2.

29. juni 2020
Side 6 af 15

Nyt forløb af Bukbæk fra st. 655 - 1.150 m

Bukbæk føres mod nord ved st. ca. 655 og genslynges over engarealet, indtil vandløbet føres tilbage til det eksisterende trace i st. ca. 1.150.

Det vil være nødvendigt at stensikre selve svinget ved starten af genslyngningen. Stensikringsmængde, placering og behov aftales mellem bygherre og entreprenøren under anlægsarbejdet. Der forventes brugt op imod 5 m³ stensikringsmateriale (40 % singels (32-54 mm) og 60 % bundsten (64-128 mm)).

Eksisterende vandløbsstykke fra st. 1.150 til 1.213 m

Bukbæk føres tilbage til det eksisterende vandløbsprofil ved st. ca. 1.166 for at sikre afvandingen af et drænsystem fra vest. For at fremme opmagasinerings af vand udvides vandløbsbrinkerne over en ca. 47 m lang strækning fra anlæg 1:3 til 1:5. Der foretages ikke ændringer i bundkoter i det eksisterende profil.

Nyt forløb af Bukbæk fra st. 1.213 til 1.905 m

Bukbæk føres mod øst ved st. ca. 1.213 og genslynges over markarealet til udløbet i Egå ved st. ca. 1.905. Det nye vandløbsprofil krydser det eksisterende profil ved st. ca. 1.415.

Etablering af vadested

Der etableres et vadested i Bukbæks st. ca. 1.420 - 1.425. Vadestedet skal bruges til mindre køretøjer som ATV og mindre traktorer samt dyr. Vadestedet etableres i 5 meters bredde og med fladt anlæg (ca. 1:4-1:6) på begge sider af vandløbet, så man uhindret kan passere over vandløbet. Vandløbsbunden og sideanlægget stensikres med ca. 5 m³ stensikringsmateriale (40 % singels (32-54 mm) og 60 % bundsten (64-128 mm)).

3.2 Ølsted Bæk

Ølsted Bæk flyttes fra det nuværende tracé og ud i markarealet mod vest og genslynges frem mod udløbet i Bukbæk. Hovedprincippet er, at Ølsted Bæk føres op i terræn, hvor vandløbet selv skal finde sit forløb. Ølsted Bæk er projekteret, så vandstanden opstrøms projektområdet ikke påvirkes.

Ølsted Bæks eksisterende trace efterlades uændret, så det i fremtiden vil fungere som afvandringsgrøft for arealerne mod øst. Det nuværende og fremtidige forløb af Ølsted Bæk klassificeres som private vandløb.

Udformning af Ølsted Bæk er nærmere beskrevet i følgende afsnit. Det fremtidige forløb af Ølsted Bæk ses på bilag 1, mens længdeprofilet ses på bilag 3.

Nyt forløb af Ølsted Bæk fra st. 725-1161



Ølsted Bæk føres mod vest fra vandløbets st. ca. 725. Efter ca. 100 m føres vandløbet til terræn, hvorefter vandløbet anlægges med et terrænnært forløb indtil udløbet i Bukbæks fremtidige st. ca. 1007.

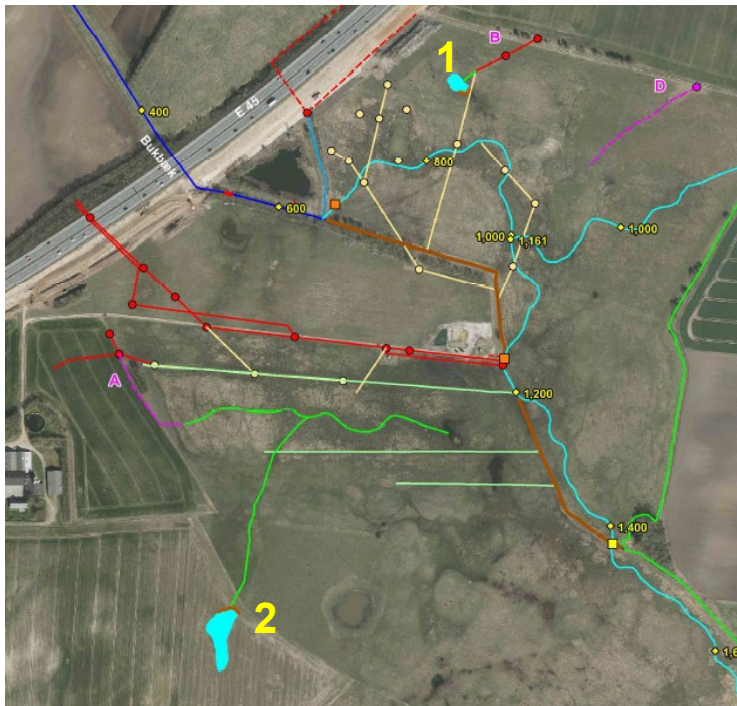
29. juni 2020
Side 7 af 15

Vandløbet anlægges med et trapezformet profil, der afsluttes mod eksisterende terræn. Vandløbet etableres med plan bund, men med en vis dybde- og breddevariation, så vandløbet får et naturligt udseende. Det nye vandløb anlægges med følgende dimensioner:

Ny bundkote, start opstrøms i st. 725:	27,78 m
Ny bundkote, st. 1.161:	24,06 m
Bundbredde:	0,5 m
Anlæg på sider:	1:3
Gennemsnit fald på strækningen:	ca. 8,5 ‰
Variation i fald:	3,0 - 15,0 ‰

3.3 Etablering af vandhuller

Der etableres 2 mindre vandhuller i projektområdet. Vandhullerne etableres i forbindelse med, at drænvand udledes på terræn. Vandhullernes placering kan ses på figur 4 og bilag 1.



Figur 4: Oversigtskort med angivelse af de nye vandhuller i projektområdet (1 og 2). Vandhullerne etableres ved afrømning af topjorden og afgravning af råjord i den ønskede flade. Vandhullerne formes med flade sideanlæg ikke stejlere end 1:5 og med flad bund, der følger terrænet.



29. juni 2020
Side 8 af 15

Ved den nedstrøms ende af vandhullerne opbygges der en dæmning på tværs af lavningen til tilbageholdelse af vandet. Dæmningen etableres med en kronebredde på ca. 0,5 m og et sideanlæg på ca. 1:3 ud mod terrænet.

Størrelse og dimensioner er angivet i tabel 1.

Tabel 1: Vandhullernes dimensioner

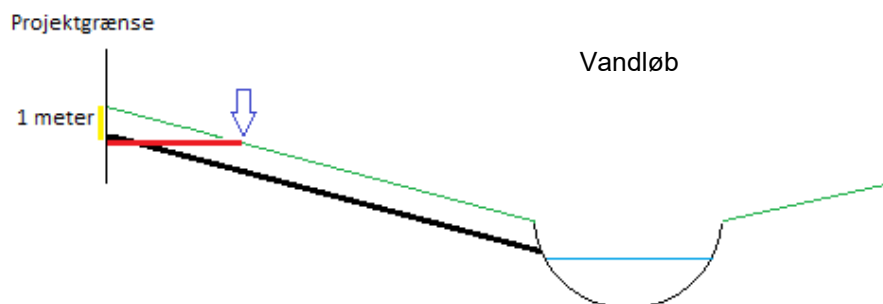
Nr.	Eksis. terrænkote m DVR90	Bundkote m DVR90	Fladeareal m ²	Overløbskote m DVR90	Jordmængde m ³
1	25,8	25,3	350	25,7	35
2	27,7	27,6	850	28,0	85
Sum					120

3.4 Dræn og grøfter

Da projektet har til formål at genskabe en naturlig hydrologi, skal der sløjfes en række dræn og grøfter indenfor projektområdet. Der er samtidig behov for at anlægge nye dræn og grøfter, for at sikre afvandingen af arealerne udenfor projektområdet.

Sløjfning af dræn og brønde i projektområdet

Ved projektet sløjfes en række drænsystemer og brønde i projektområdet. Sløjfningen udføres, så der ikke sker påvirkning af afvandingen af arealer udenfor projektområdet. I den forbindelse antages det som udgangspunkt, at drænene er anlagt i normale drændybder på gennemsnitligt 1,0 meter. Afbrydelsen af drænene skal derfor ske minimum 1,0 meter lavere end terrænniveauet ved projektgrænsen (figur 5).



Figur 5: Principskitse for afbrydelse af dræn indenfor projektområdet. Den vertikale sorte streg markerer projektgrænsen, mens de grønne streger markerer terrænet ned mod vandløbet. Den fede sorte streg markerer et dræn. Den blå pil markerer, hvor drænet kan afbrydes (1 meter under terræn ved projektgrænsen).

Afbrydelsen af dræn foretages ved en overgravning af drænledningen så vidt muligt mindst cirka 10 m fra vandløbet. Ledningen eftersøges fra



udløbet i vandløbssiden ind i terrænet. Mindst 2 - 3 m af ledningen opgraves og fjernes, inden den opgravede jord genfyldes i det gravede hul.

29. juni 2020
Side 9 af 15

De synlige brønde, som lokaliseres, afbrydes ved, at dæksel og de øverste 1-2 brøndringe indtil minimum 0,5 m under terræn fjernes. Der graves ned til drænniveau på afgangssiden af brønden, og ledningen overgraves på en mindst 1 m lang strækning. Det gravede hul reetableres med genfyldning af den opgravede jord. Alle optagne brøndmaterialer og rør fjernes.

På bilag 1 ses placeringen af de dræn og brønde, som sløjfes med projektet.

Sløjfning af grøfter i projektområdet

Der sløjfes 3 grøfter i projektområdet, hvis placering fremgår af bilag 1. Sløjfningen foretages ved opfyldning med overskudsjord fra udgravning af vandløb.

Tilpasning af eksisterende drænsystem

Udløbet fra et eksisterende drænsystem (markeret A på bilag 1) omlægges og forlænges. Det eksisterende rør har en dimension på Ø30 cm med en udløbskote i ca. 26,00 m. Røret forlænges med ca. 120 m Ø30 cm fast rør. Drænet udløber i en nyetableret grøft i kote 25 m.

Udløbet fra et drænsystem ved den nordlige projektgrænse (markeret B på bilag 1) forlænges og omlægges. Det eksisterende rør har en dimension på Ø20 cm med en udløbskote ved brønden i ca. 26,15 m. Røret forlænges med ca. 25 meter Ø20 cm fast rør til udløb i vandhul 1 i kote ca. 25,90 m. Røret lægges med et fald på minimum 2 ‰.

Etablering af nyt drænsystem

Arealerne nord for projektområdet er dyrkede markarealer. Der forventes at være et ukendt antal drænsystemer på disse arealer. Kommunen vil sikre, at markernes afvandingstilstand ikke påvirkes pga. manglende viden om eventuelle drænsystemer. Derfor etableres der et drænsystem ved den nordlige grænse af projektområdet (markeret D på bilag 1). Drænsystemet etableres, så der er mulighed for at tilkoble eventuelle berørte drænsystemer efter realisering af projektet. Drænsystemet etableres med en ø600 mm betonbrønd med bund i kote 25,50 m og med afløb i form af et ø200 mm fast rør. Drænafløbet afvander til terræn. Afløbsrøret anlægges med minimum 2 ‰ fald.

Etablering af nye grøfter

Der etableres to terrænnære grøfter på engarealerne vest for Bukbæk (tabel 2 og figur 6). Grøfterne vil ikke fremstå som egentlige grøfter, men som naturlige lavninger i terrænet, hvor dræn- og overfladevand fra oplandet vil ledes til Bukbæk. Dette vurderes at være en bedre løsning end at aflede drænvandet direkte til terræn, hvor det næringsholdige drænvand vil kunne medføre en negativ påvirkning af engarealerne.

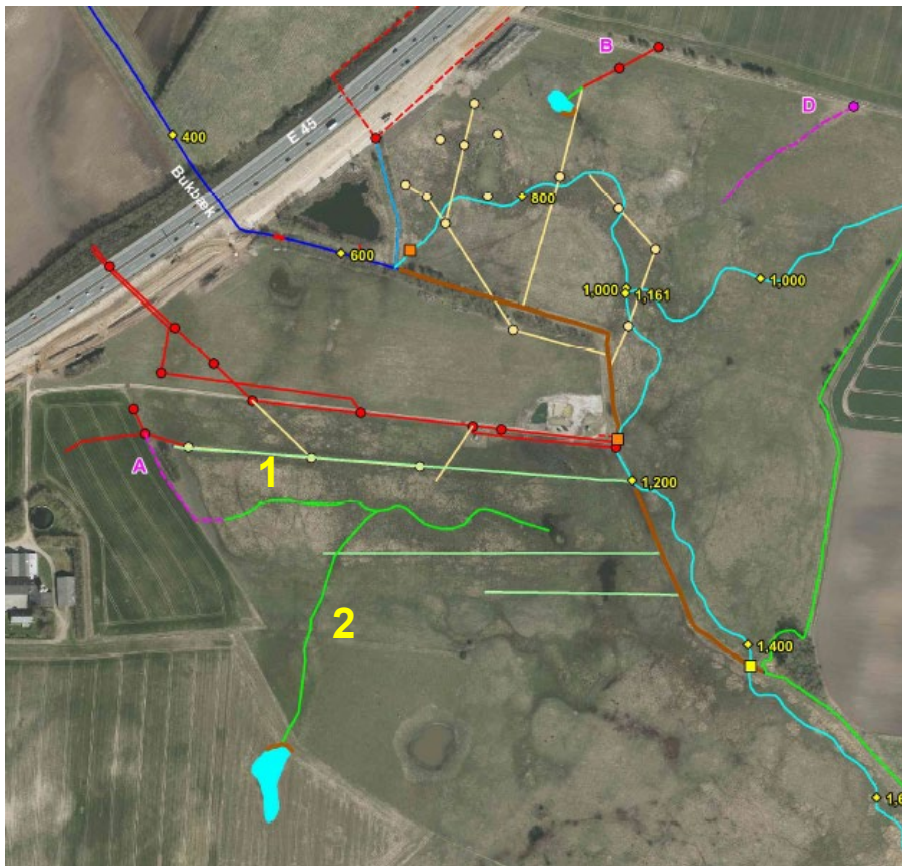
Tabel 2: Dimensioner på nyanlagte grøfter i projektområdet.



	Startkote	Slutkote	længde	Fald	bund- bredde	Anlæg
Grøft 1	25 m	24,2 m	300 m	Ca. 2,7 ‰	0,5 m	1:5
Grøft 2	27,5 m	24,5 m	250 m	Ca. 8 ‰	0,5 m	1:5

29. juni 2020
Side 10 af 15

Grøft 1 føres ikke helt ud til det kommende forløb af Bukbæk, men afvander i stedet til en eksisterende lavning. Herved sikres det, at lavningen ikke drænes som følge af etablering af grøften.



Figur 6: Oversigtskort med angivelse af de nye grøfter i projektområdet (grøft 1 og 2).

3.5 Etablering af spang

Der etableres spang inden for projektområdet, så det er muligt at passere vandløbene til fods. Spangene etableres over Bukbæk i st. ca. 675 og 1150 meter. Derudover etableres en spang i et lavt område tæt på Egås st. ca. 1.170 meter. Spangenes placering ses på bilag 2.

Spangene planlægges etableret i minimum 2 meters bredde, op til 6 meters længde og med lasteevne på minimum 5.000 kg. Spangene etableres, så de ikke berører vandløbets profil.



29. juni 2020
Side 11 af 15

3.6 Jordhåndtering

Generelt benyttes opgravet jord fra de nye vandløb og øvrige tiltag til opfyldning af de eksisterende vandløbsstrækninger, som sløjfes. Projektområdet tilføres ikke jord.

Mængder og fordeling

Der opgraves og håndteres jord fra:

- Gravning af nyt vandløbsforløb i Bukbæk og Ølsted Bæk.
- Udvidelse af vandløbsbrinker i Bukbæk.
- Gravning af 2 vandhuller.
- Gravning af et vadested.

Opgravet jord:

- Indbygges i gammelt vandløbstracé.
- Indbygges i eksisterende grøfter der sløjfes.
- Udplaneres i tyndt lag langs vandløb.
- Indbygges i dæmninger til vandhuller.

Samlet jordbalance ses i tabel 3.

Tabel 3: Samlet jordbalance.

Aktivitet	Opgraves/afrømmes, m³	Indbygges, m³
Etablering af 2 sandfang	40	
Udgravning af Bukbæk, st. 653 - 1.166	450	-
Udvidelse af vandløbsbrinker i Bukbæk, st. 1.166 - 1.213	30	-
Udgravning af Bukbæk, st. 1.213 - 1.905	150	-
Udgravning af Ølsted Bæk, st. 725 - 1.166	350	-
Etablering af 2 vandhuller	120	- -
Etablering af vadested	10	
Opfyldning af Bukbæks gamle vandløbstracé	-	950
Indbygning i dæmninger	-	65
Indbygning i grøfter	-	100
Indbygning i Ølsted Bæks gamle tracé		25
Udplanering langs vandløbet		10
Samlet	1.150	1.150

4. Fremtidig tilstand og konsekvenser



29. juni 2020
Side 12 af 15

4.1 Afstrømning og vandstand

Generelt

I det følgende vurderes de afstrømnings- og afvandingsmæssige konsekvenser af projektet. De eksisterende og projekterede vandløbstraceer har ikke samme længde, og det er derfor ikke muligt at lave længdeprofil-plots til direkte sammenligning af vandstande før og efter projektets gennemførelse. Projektets konsekvenser belyses i stedet ved vandspejlsberegninger for eksisterende og kommende vandløbstraceer og ved afvandingskort over projektområdet.

Bukbæk

Det projekterede længdeprofil for Bukbæk ses i bilag 2. På profilet ses det, at den øvre vandløbsstrækning dimensioner generelt er tilstrækkelige til at rumme en vintermiddelfafstrømning, mens der vil kunne ske oversvømmelser ved afstrømninger svarende til vintermedianmaksimum. I den nedre del af vandløbet fra st. 1350 m og frem til udløbet i Egå anlægges vandløbet meget terrænnært, og der vil kunne ske oversvømmelser ved afstrømninger svarende til sommermiddel. Oversvømmelserne sker indenfor projektområdet, og er dermed uden betydning for arealer udenfor projektområdet.

Ølsted Bæk

Det projekterede længdeprofil for Ølsted Bæk fremgår af bilag 3. Af profilerne ses det, at Ølsted Bæk etableres gradvist tættere på terrænen ned mod sammenløbet med Bukbæk. De øvre dele af vandløbet er tilstrækkelige til at rumme afstrømninger svarende til vintermedianmaksimum, mens der i de nederste dele vil ske oversvømmelser ved vintermiddelfafstrømninger. Oversvømmelserne vil kun ske indenfor projektområdet.

Afvanding i projektområdet

Bilag 4 og 5 viser afvandingsforholdene før og efter projektet, hvoraf det fremgår, at projektet medfører en generelt hævet vandstand i engarealerne omkring Bukbæk og Ølsted Bæk. Ændringerne i afvandingsforholdene er begrænset til at berøre selve projektområdet og påvirker således ikke arealer udenfor området.

Afvanding af dræn under E45

Markarealerne vest for E45 (matr.nr. 15b Geding By, Tilst) afvander til Bukbæk via et dræn, der løber under E45. Bukbæk bibeholdes i sit eksisterende profil ved udløbet fra drænet, så der sikres fortsat afledningsmulighed for drænet. Projektet vil dog medføre en øget vandstand ved drænets udløb i Bukbæk, så det skal sikres, at drænsystemets afvandingssevne udenfor projektområdet opretholdes. Der er i den forbindelse foretaget opmåling af brønde til drænsystemet (figur 7). Brønden tættest på E45 ligger i den yderste del af projektområdet, men på jord ejet af Aarhus Kommune. I denne brønd er der målt en udløbskote i 24,56 meter, og i den nedstrøms brønd en udløbskote i 24,13 meter. Drænets udløbskote i Bukbæk er målt til 23,77 meter.



29. juni 2020
Side 13 af 15



Figur 7: Opmåling af udløbskoter i brønde på drænsystemet under E45.

Vandspejlsberegninger ved drænets udløb i Bukbæk viser, at der ikke vil være opstuvning i brønden nedstrøms E45 i vækstsæsonen (sommermedianmaksimum) eller ved vintermiddelvandføring (tabel 4). Ved vintermedianmaksimum vil der ske opstuvning i brønden nedstrøms E45. De laveste terrænkoter på matr.nr. 15b Geding By, Tilst, er vha. SCALGO vurderet til ca. 26 meter. Vandløbsmyndigheden vurderer på den baggrund, at vandspejlsstigningerne ved drænudløbet er uden betydning for afvandingen af markarealerne vest for E45.

Tabel 4: Beregnet vandspejl i Bukbæk ved drænsystemets udløb før og efter projektets udførelse.

Vandføring	Beregnete eksisterende vandspejle ved dræn udløb	Beregnete fremtidige vandspejle ved dræn udløb
Sommermedianmaksimum	23,68	24,52
Sommermiddel	23,88	24,35
Vintermiddel	23,56	24,41
Vintermedianmaksimum	24,07	24,80

Udløb fra vejvandsbassin

I forbindelse med VVM-screening af projektet har Vejdirektoratet bemærket, at projektet ikke må påvirke afvandingsforholdene ved Vejdirektoratets bassin, der udleder til Bukbæks st. 622 m. Kommunen har på den baggrund tilpasset projektet, så de projekterede vandspejlsforhold ved bassinudløbet svarer til det gældende regulativs. I tabel 5 sammenlignes beregnede vandspejle for vandløbets regulativmæssige og projekterede dimensioner. Beregningerne er foretaget ved bassinudløbet i st. 622 og ved tilløb af en åben grøft i st. 650. Af beregningerne ses det, at projektet ikke medfører forhøjet vandstand ved bassinudløbet.

Tabel 5: Beregnede vandspejle ved udløbet af Vejdirektoratets vejvandsbassin i st. 622 m og ved tilløbet fra en åben grøft i st. 650 m.



29. juni 2020
Side 14 af 15

St. 622	Vandspejl, regulativ (m)	Vandspejl, Projekt (m)	Forskel (m)
Årsmiddel	24,69	24,69	0
Vintermedianmaksimum	25,04	25,02	-0,02

St. 650	Vandspejl, regulativ (m)	Vandspejl, Projekt (m)	Forskel (m)
Årsmiddel	24,69	24,69	-0,04
Vintermedianmaksimum	24,61	24,59	-0,02

Afvanding til eksisterende Bukbæk og Ølsted Bæk

De eksisterende forløb af Ølsted Bæk og Bukbæk nedstrøms tilløbet fra Ølsted Bæk bibeholdes som åbne afvandingsgrøfter (bilag 1). Herved sikres det, at afvandingen af markarealerne (matr.nr. 1a Geding By, Tilst) øst for Projektområdet ikke forringes. Projektet vil tværtimod kunne medføre lokale forbedringer i afvandingen af matr.nr. 1a Geding By, Tilst, idet vandspejlet i den eksisterende Ølsted Bæk sænkes (bilag 4 og 5)

4.2 Vandløb

Vandområdeplanerne

Bukbæk og Ølsted Bæk er ikke målsatte i Vandområdeplanerne, og projektet medfører således ikke direkte påvirkning af målsatte vandløb. Bukbæk afvander til Egå, der er målsat til god økologisk tilstand. Den aktuelle tilstand i Egå er ringe økologisk tilstand, hvor tilstanden er moderat for smådyr, ringe for fisk og ukendt for makrofyter. Det aktuelle projekt vurderes ikke at påvirke muligheden for målopfyldelse i Egå eller øvrige nedstrøms målsatte vandområder, idet der ikke ændres på afstrømningen hertil.

Klassifikation af vandløb

Det nye forløb af Bukbæk klassificeres som offentligt vandløb. Ændringerne som følge af det aktuelle projekt indarbejdes i regulativet ved næste regulativrevision.

Det oprindelige forløb af Bukbæk, fra det tidligere udløb af Ølsted Bæk til udløb i Egåen, der fremover vil fungere som afvandingsgrøft, klassificeres som privat vandløb. Det nuværende og fremtidige forløb af Ølsted Bæk vil fortsat være private vandløb.

Fremtidig vedligeholdelse

Vedligeholdelsen af Bukbæk påhviler fortsat Aarhus og Favrskov Kommuner. Vedligeholdelsens udførelse følger bestemmelserne i regulativet for Bukbæk (2018).

Vedligeholdelsen af det gamle forløb af Bukbæk samt det eksisterende og fremtidige forløb af Ølsted Bæk påhviler bredejerne, jævnfør vandløbslovens § 35. Vedligeholdelsen skal ske i overensstemmelse med vandløbslovens § 27, hvoraf det følger, at det enkelte vandløbs skikkelse eller vandføringsevne



ikke ændres. De samme bestemmelser gælder for de øvrige dræn og grøfter i projektområdet.

29. juni 2020
Side 15 af 15

4.3 Naturbeskyttelsesloven

Bukbæk

Projektet medfører en tilstandsændring i Bukbæk, der er udpeget som beskyttet efter naturbeskyttelseslovens § 3. Det vurderes, at der kan dispenseres til projektet, idet projektet samlet set vurderes at forbedre tilstanden i vandløbet. Dette begrundes med, at der etableres et terrænnært vandløb med god fysisk variation i form af slyngninger og varierende dybde- og breddeforhold.

Tør natur

Der er søgt om selvstændig dispensation til tiltagene, der berører de beskyttede engarealer i projektområdet.

4.4 Natura 2000

Ifølge habitatbekendtgørelsen¹ skal der foretages en vurdering af, om projektet i sig selv eller i forbindelse med andre planer og projekter kan påvirke et Natura 2000-område væsentligt. Hvis det aktuelle projekt vurderes at påvirke et Natura 2000-område væsentligt, skal der foretages en nærmere konsekvensvurdering af projektets virkninger på Natura-2000 området.

Det aktuelle projekt vurderes hverken i sig selv eller i forbindelse med andre planer og projekter at påvirke et Natura 2000-område væsentligt. Dette begrundes med, at der er 6,7 km til nærmeste Natura 2000-område (område nr. 233), og at der ikke afvandes til et Natura 2000-område.

Der er ikke kendskab til konkrete forekomster af bilag IV-arter i projektområdet, men der vurderes at være mulighed for forekomst af bl.a. odder og stor vandsalamander. Det aktuelle projekt vurderes ikke at medføre negativ påvirkning af eventuelle bilag IV-arter. Projektet vurderes at kunne forbedre forholdene for stor vandsalamander og øvrige paddearter, idet der etableres flere vandhuller og fugtige områder.

4.5 Okker.

Projektområdet er registreret som okkerpotentielt med middel risiko for okkerudvaskning. Projektet vurderes ikke at medføre risiko for øget okkerudvaskning, idet det ikke omfatter dræning. Markarealet øst for Bukbæk, hvor der sker en forbedring i afvandingsforholdene, er ikke registreret som okkerpotentielt.

4.6 Andet

Intet.

¹ BEK nr. 1595 af 06/12/2018