

# GODSBANE- AREALERNE AARHUS K

**KVALITETSPROGRAM  
AUGUST 2017**



**TEKNIK OG MILJØ**  
Aarhus Kommune



## EN NY BYDEL I AARHUS

Godsbanearrealerne er en kulturhistorisk perle placeret i hjertet af Aarhus. Et område, karakteriseret af sin placering i bunden af Aarhus Ådal, og formet af menneskers virke gennem århundreder. Og derfor et område under stadig forandring, hvor Godsbanearrealerne af i morgen vil se anderledes ud end Godsbanearrealerne af i dag – som det altid har været gældende for dette særlige sted i Aarhus.

Godsbanearrealerne er allerede en bydel under hastig forandring. Fra det industriområde det engang var, over den kulturelle og kreative smeltedigel omkring Kulturproduktionscenteret og Institut for (X), som vi kender i dag, til et fortsat kulturelt og kreativt knudepunkt i byen - men i fremtiden også suppleret af boliger, butikker, store og små erhvervsvirksomheder og uddannelsesinstitutioner.

Med denne udviklingsplan nærmer afslutningen på den første, nordlige etape af arealerne sig. En første etape, hvor et levende byliv kendetegnet ved kultur og kreativitet allerede blomstrer. Og en første etape, der derfor vil udgøre Godsbanearrealernes kulturelle tyngdepunkt, der hæfter sig på og vil indgå i den større kulturelle akse, der omfatter omkringliggende institutioner som blandt andre AROS, Musikhuset, Ridehuset, Brobjergskolen, Kunsthall Aarhus samt spillestederne Voxhall og Atlas. Ligeledes vil denne del af arealerne med de kommende uddannelsesinstitutioner som Arkitektskolen og Produktionsskolen indgå i et samlet uddannelsesområde, hvortil blandt andet VIA i den nye Ceresby og Musikskolen også hører.

Med udviklingsplanen disponeres inden for denne første etape endvidere arealer til såvel bolig-, butiks- og erhvervsformål, der skal sikre, at der på Godsbanearrealerne bliver tale om en bydel med en mangfoldighed af funktioner.

Vi vil derfor i de næste, kommende år opleve en bydel under fortsat forandring og transformation, hvor de eksisterende kulturelle og kreative aktiviteter side om side med byggepladser og kraner skal bidrage til, at bydelen kan folde sig ud som et nyt tyngdepunkt i byen – som Aarhus K.

Med denne udviklingsplan lægges endvidere spor ud for udviklingen og omdannelsen af anden etape af Godsbanearrealerne i form af de centrale og sydlige dele af Godsbanearrealerne.

Men det er netop kun sporene, der lægges ud i form af de værdier og kvaliteter, vi ønsker skal kendetegne området. Ligesom den nordlige del af arealerne, der i høj grad hæfter sig på byens øvrige kulturelle og kreative akse, ønsker vi nemlig også, at de sydlige arealer skal ses i sammenhæng med de nærtliggende vestlige, østlige og sydlige områder.

Inden området disponeres og fastlægges i detaljer, vil vi derfor undersøge de muligheder, fremtiden måske tilbyder for yderligere omdannelse af de nærtliggende områder. Dette frem for alt med henblik på, at Godsbanearrealerne skal blive en integreret del af det større brokvarter, der strækker sig fra Godsbanearrealerne over Trianglen og videre ud ad Søren Frichs Vej til den tidligere Fragtmadscentral.

Med denne udviklingsplan ønsker byrådet at invitere alle byens borgere, institutioner, foreninger og erhvervsliv til at tage del i den fortsatte udvikling af Godsbanearrealerne.

Med venlig hilsen

Kristian Würtz  
Rådmand, Teknik og Miljø



# INDHOLD

Forord	3
Indledning	6
Tidsplan og faser	10
Stedet	12
Bebyggelser	16
Illustrationsplan	20
Kantzoner og byrum	24
Materialer & beplantning	32
Inventar & belysning	40

# INDLEDNING

## KVALITETSPRINCIPPER FOR UDVIKLING

For at skabe en sammenhængende bydel, hvor offentlige og private bygherrer i fællesskab udvikler en attraktiv bydel, er det nødvendigt med principper, som kan sikre kvalitet, attraktion, identitet og værdi.

Principperne bør ses som guidelines eller dogmer, der danner grundlag for den fremtidige dialog med bl.a. private bygherrer.

Med udgangspunkt i principperne kan man i fællesskab gøre Aarhus K til en unik bydel hvor interessenter involveres i færdiggørelse af byrum, herunder gader, stræder, bydelspladser og rekreative arealer hvor det giver værdi og mening.

## UDVIKLINGSPLAN OG KVALITETSPROGRAM

Kvalitetsprogrammet opstiller en række principper for Godsbanearnearealernes fysiske rammer, der vil fungere som dialogredskab for den fremtidige offentlige og private udvikling af arealerne.

Derfor er det målet med kvalitetsprogrammet, at der skabes en sammenhængende bydel, som er tro mod dens placering som knudepunkt i byen og mod dens kulturhistorie.

Principperne i kvalitetsprogrammet beskriver bl.a. et princip for udformning af kantzoner, byrum, bebyggelser, materialitet, urbant inventar og belysning.

Kvalitetsprogrammet binder dermed udviklingsplanen sammen med den fysiske virkelighed på stedet.

De to dokumenter vil tilsammen sætte de overordnede rammer for udviklingen af området og fungere som et redskab til dialog med de parter, som i fællesskab udvikler områdets fysiske rammer.

Derudover danner de grundlag for lokalplanlægning og udvikling af projekter i området.

## DIALOG OM DE FYSISKE RAMMER

I praksis anvendes principperne til at afstemme forventninger til udformning af byggeri og uderum på Godsbanearnearealerne, hvor private udviklere kan få indflydelse på udformning af kommunale arealer tæt på deres byggegrunde, og kommunens principper kan tjene som inspiration til udformning af private områder.

Det kan være i dialogen mellem kommunen og private bygherrer, eller det kan være i dialogen mellem forskellige fagområder f.eks. mere detaljeret håndtering af regnvand og materialevalg.

Ved udbud af en byggegrund udarbejdes der en udbudsstrategi, der i relation til den konkrete byggegrund udmønter udviklingsplanen, herunder visionen og strategier.

De fire kvalitetsprincipper er:

### 1 BEBYGGELSER

Bebyggelserne i Aarhus K bør være varierede og skabe mulighed for ophold og byliv.

Derfor arbejdes efter principper for bl.a. varierede bygningshøjder og forskudte facader i et varieret udtryk.

Tilsammen vil det give en oplevelsesrig bydel, hvor varierede bebyggelser spiller sammen med varierede byrum og et varieret byliv.

### 2 KANTZONER OG BYRUM

Det er afgørende for byrummenes kvalitet, at byrum og bygning spiller sammen, da det er i kantzonen, at det private hjem møder det sociale, offentlige byrum, og bylivet begynder.

Derfor er kantzonen udformning afgørende for områdets byliv.

Gennem enkle principper er det muligt at give kantzonerne et fælles udtryk men også den variation som afspejler det mangfoldige liv, der leves i bydelen.

### 3 MATERIALER & BEPLANTNING

Stedets unikke kulturhistorie har efterladt vigtige spor om stedets identitet, som ønskes bevaret og fremhævet.

Dette gøres bl.a. med en gennemgående holdning til materialer, der bibeholder stedets kulturarv og rå identitet.

Materialerne til facader, belægninger og beplantninger henter inspiration fra de materialer, der historisk har været på området som beton, røde tegl, jern og grus.

### 4 INVENTAR & BELYSNING

De urbane rum forventes at stimulere til liv og aktivitet, både om dagen og aftenen, og skabe lyst til interaktion og udtryk.

Derfor er byrummenes udformning og inventar vigtigt og bør være med til at give bydelen en foranderlig og kreativ stemning.









# TIDSPLAN OG FASER

## TIDSPLAN OG UDVIKLING

Godsbanerealerne udvikles gennem flere sideløbende enkeltprojekter med forskellige opstarts- og realiseringstidspunkter, der tilsammen skaber rammer for det mangfoldige byliv, som vil fylde bydelen i årene fremover.

Tidsplanen kan sikre, at realiseringen af projekter foregår uden større gene for brugere og beboere i området. Den bør også sikre, at der hele tiden er plads til midlertidige aktiviteter, efterhånden som den fysiske struktur bliver mere og mere permanent.

Dette sker bl.a. ved at 'pakke' områdets aktiviteter på en sådan måde, at midlertidige aktiviteter kan flytte rundt i området mellem de byggegrunde, som endnu ikke er byggemodnet eller bebygget.

Desuden bør tids- og etapeplanen koordineres med den formelle behandling af jordsalg, lokalplaner og byggetilladelser.

Endelig forventes tids- og etapeplanen også at være så fleksibel, at den løbende kan tilpasses en dynamisk udvikling af området.

I øvrigt henvises til "Tids- og etapeplan for bolig- og projektudvikling på Godsbanerealerne".

## SAMMENHÆNG TIL ANDRE PLANER

Kvalitetsprogrammet knytter også an til andre kommunale planer bl.a. "Udviklingsplan for Det Nye Brokvarter ved Søren Frichs Vej", som beskriver den bymæssige holdning i et større område på den nordlige side af baneterrænet, som Godsbanerealerne er en del af.

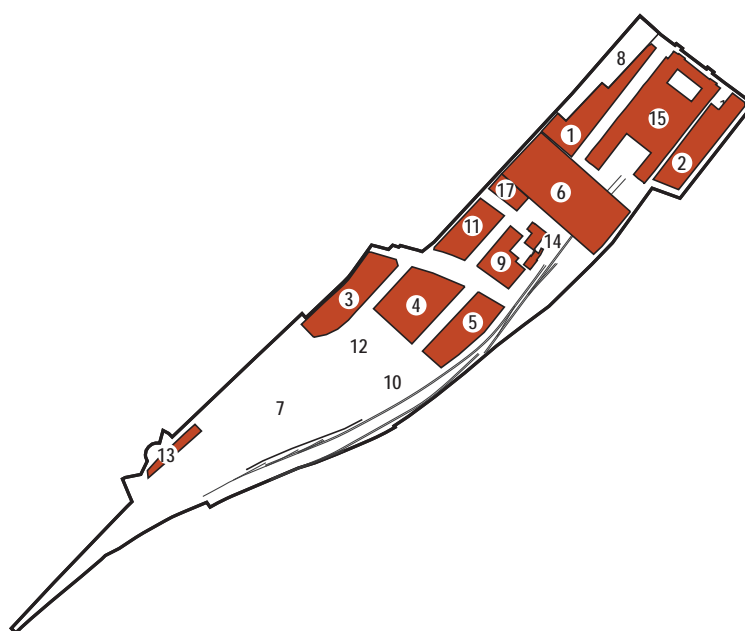
Desuden henvises til spildevandsplanen og trafikplanen for Godsbanerealerne samt til gældende miljølovgivning.

## BYGGER VIDERE PÅ OPLÆG TIL UDVIKLINGSPLAN

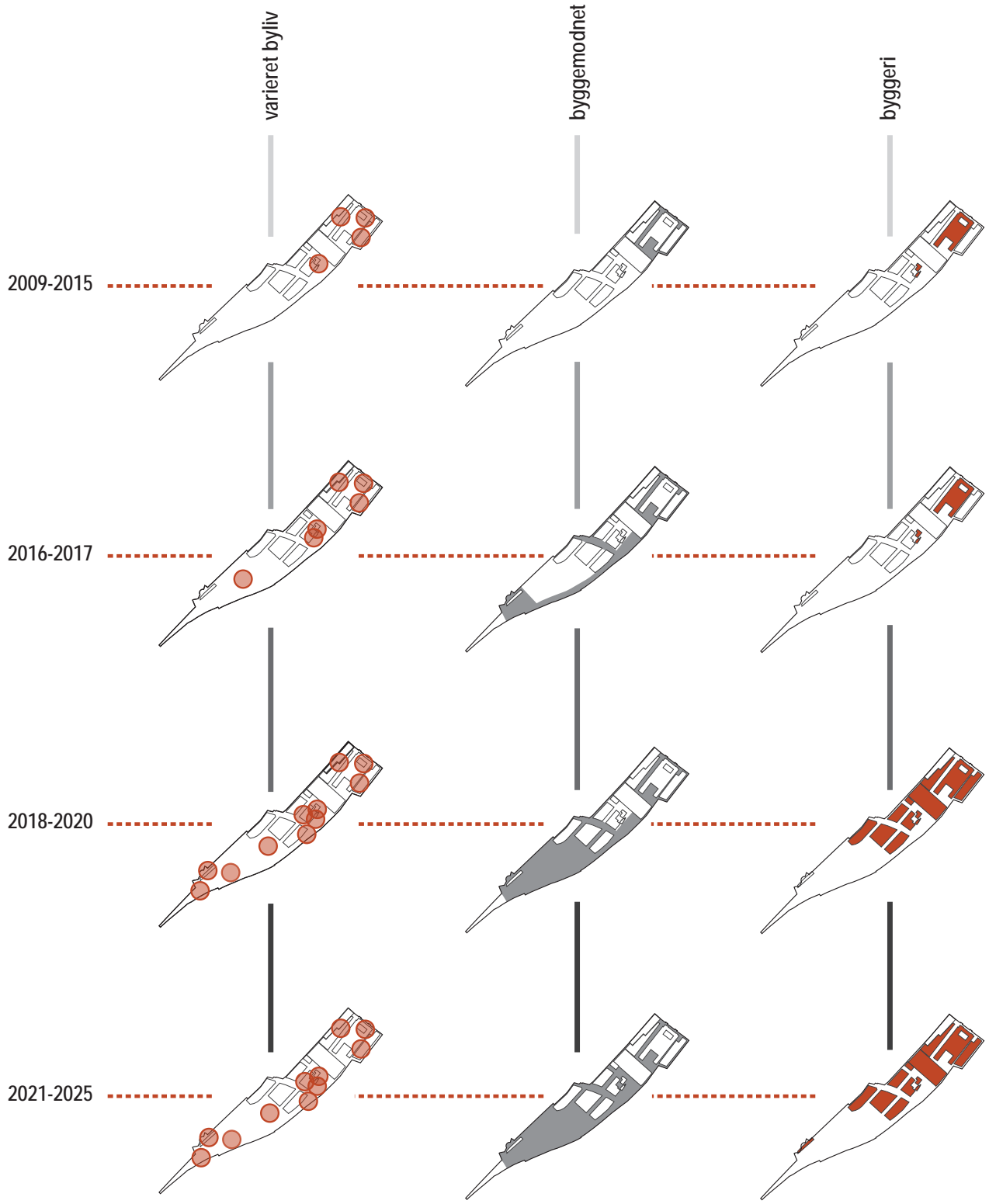
Kvalitetsprogrammet bygger, ligesom udviklingsplanen, videre på oplæg til udviklingsplan for Godsbanerealerne fra marts 2015.

Det gør den bl.a. ved at fastholde visionen, inddrage de samme aktører og flere nytilkomne, bygge videre på de tre delstrategier for områdets udvikling, understrege områdets bidrag til kulturaksen med fokus på subkultur, fremme og organisere midlertidige aktiviteter samt fastholde og detaljere holdningen til fysiske rammer, materialer og funktioner.

- 1 Bolig og erhverv
- 2 Bolig og erhverv
- 3 Ringgården, bolig og evt. off. formål
- 4 AAB og Kollegiekontoret
- 5 Offentlige formål og evt. boliger
- 6 Arkitektskolen Aarhus
- 7 Eventområde
- 8 Æggekammeret, bolig
- 9 Parkeringshus
- 10 Boliger og andre off. formål
- 11 Erhverv
- 12 Evt. parkeringshus
- 13 Midlertidige aktiviteter og projekter (Håbets Allé)
- 14 Midlertidige aktiviteter og projekter (Institut for (X))
- 15 Kulturproduktionscenter Godsbanen
- 17 Erhverv



Angivelse af byggegrunde er vejledende.



# STEDET

## MULIGHEDER OG UDFORDRINGER

Godsbanearrealerne rummer i dag en kulturhistorie, der sammen med stedets karakter har stor værdi og kvalitet for udviklingen af området.

Stedet byder både på muligheder og udfordringer, som tilsammen vil bidrage til at forvandle området fra et industrielt godsbanearreal til at være Aarhus nye pulserende bydel med en rå og tiltrækkende profil.

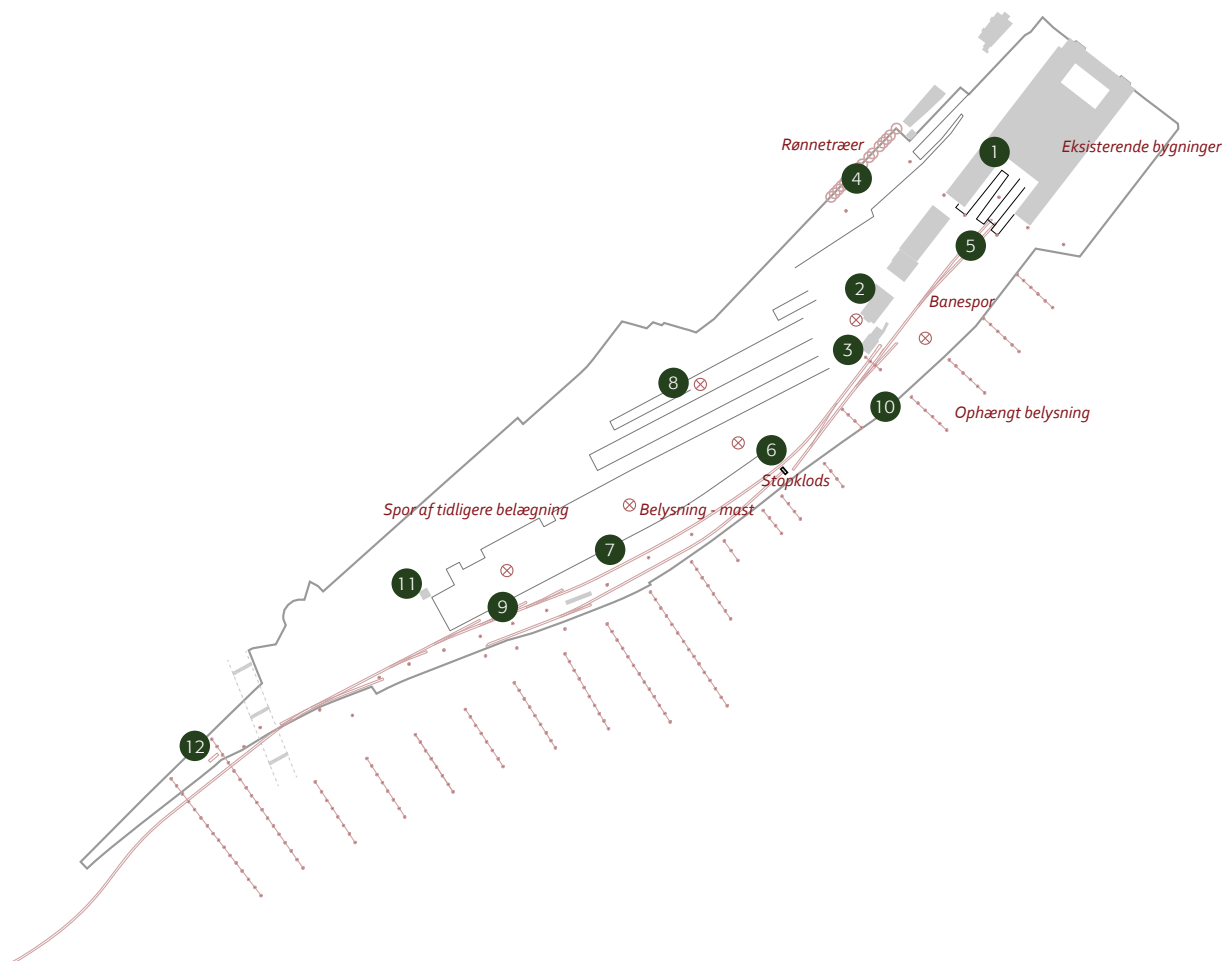
Området er i dag kendetegnet af mange spredte nedslagspunkter, som hver især har en stærk karakter, sammenbundet af sporene, der løber fra den gamle godsbanebygning ud i ådalen.

Alle disse forskellige nedslagspunkter kan bidrage til at bibeholde historien om godsbanen og kan tænkes med ind i de nye planer som en karakter, der er bundet til et særligt sted.

Det kan være de eksisterende rønnehegn, som inspirerer til, at der plantes mere røn i området, det kan være lysmasterne, som genbruges, det kan være betonelementerne, som inspirerer belægningen i gaderum, eller det kan være stopklodserne, som inspirerer til mobile byrum på hjul.

Den naturlige konsekvens af byudvikling, er at området vil forandre sig i takt med at området udbygges. Derfor er det en udfordring, at beholde et islæt af den eksisterende atmosfære og sammenhæng mellem de spredte nedslagspunkter, samtidig med der bygges nye boliger og kulturinstitutioner.

Stedet byder altså både på muligheder og udfordringer, der tilsammen kan bruges som inspirationskatalog for den fremtidige by, som rammesættes med denne udviklingsplan og det dertilhørende kvalitetsprogram.





1. Godsbanen



2. Toldvarehuset



3. Presenningshuset



4. Rønne hegn



5. Spor og sporskifte



6. "Stopklods"



7. Landskab



8. Store lysmaster



9. Øvrige lysmaster



10. Ophængt belysning



11. Træbyging/pakhus



12. Betonelementer

# STEDET

## MULIGHEDER OG UDFORDRINGER

### DEN URBANE FLADE

Godsbanearealernes industrielle fortid har medført større arealer, som står uberørt med betonelementer og betonflader.

Blandt disse flader skyder naturen op og efterlader en stemning, som vidner om en forhistorie som godsbaneareal. Disse arealer kan i en fremtidig byudvikling fremhæves og synliggøres i byrum og offentlige arealer.



### DE GAMLE SPOR

Som den urbane flade fremstår den industrielle fortid klart på Godsbanearealerne. Gamle, uberørte rustne spor skyder op af jorden og danner fysiske rammer og linjer, der både deler området op og giver retning.

De gamle industrielle spor er et identitetsskabende element og vigtigt i fortællingen om de gamle godsbanefunktioner.



### ÅDALENS MØDE MED BYEN

Under Ringgadebroen mødes to særlige aarhusianske landskaber. Det er stedet, hvor den grønne ådal med bl.a. festpladser møder Godsbanearealernes rå selvgroede natur.

De to forskellige naturtyper kan udveksles og flettes sammen, både gennem valg af overflader og beplantning, men også gennem stiforbindelser, hvor naturen bliver en central del af oplevelsen.



## JORDFORURENING

Godsbanearealerne har i mange år været brugt på en måde, som har skabt forurening af jorden med olie, tungmetaller og rester fra ukrudtsmidler.

Derfor er området i dag mere eller mindre forurenet, og jorden bør håndteres med det for øje.

Forureningen i jorden er mest knyttet til fyldjorden, som er lagt oven på det oprindelig terræn, men også på særlige steder, hvor der har været tankanlæg, vaskeanlæg eller udslip fra holdende tog.



## REGNVAND

På Godsbanearealerne tænkes regnvand ind som en ressource, der både anvendes til at skabe karakter til byrummene og rekreative oplevelser i bylivet, men også håndteres og ledes bort, så eventuelle gener minimeres.

Regnvandet er en synlig del af byrummene og friarealerne, så det bidrager til bydelens omskiftelighed, når vandrender, vandbede og bassiner skiftevis fyldes og tømmes for vand efter vejret.



## STØJ

Godsbanearealerne ligger midt i Aarhus og er i sagens natur omgivet af togdrift. Hertil kommer DSB's værksteder, vaskehal og rangerings- og parkeringsarealer, hvilket i forskelligt omfang medfører støj.

Da de primære støjklender er sydøst for Godsbanearealerne, placeres boliger længst væk fra støjklender, ud mod Søren Frichs Vej. Den grønne kile og de mere rå udearealer skaber afstand til støjen, mens ikke-støjfølsomme funktioner som p-hus og Produktionskolen skærmer den øvrige bebyggelse.



# BEBYGGELSER

## KVALITETSPRINCIPPER

Bebyggelserne i Aarhus K bør være varierede og skabe mulighed for ophold og byliv.

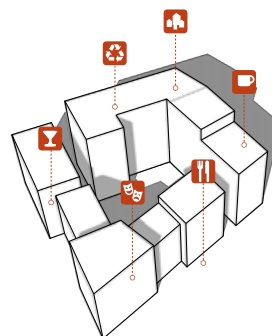
Derfor arbejdes der efter principper for bl.a. varierede bygningshøjder og forskudte facader i et varieret udtryk.

Tilsammen vil det give en oplevelsesrig bydel, hvor varierede bebyggelser spiller sammen med varierede byrum og et varieret byliv.

I det følgende er der opstillet 12 principper for udformning af bebyggelserne i Aarhus K..

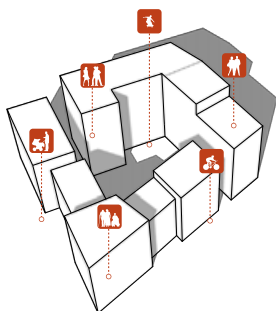
## 1. Skab blandede anvendelser

Blandede funktioner og aktiviteter understøtter en aktiv og levende bydel døgnet rundt. Målet er blandede funktioner inden for bydelen og den enkelte bebyggelse med fokus på synergi og byliv.



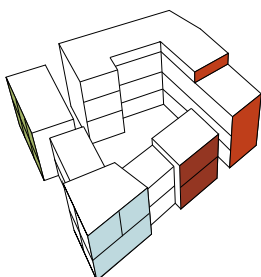
## 2. Skab mangfoldighed i boformer og boligtyper

Den sociale bæredygtighed afspejles i en bred sammensætning af bygningstypologier, blandede ejerforhold og boformer.



## 3. Skab variation i facadeudtryk

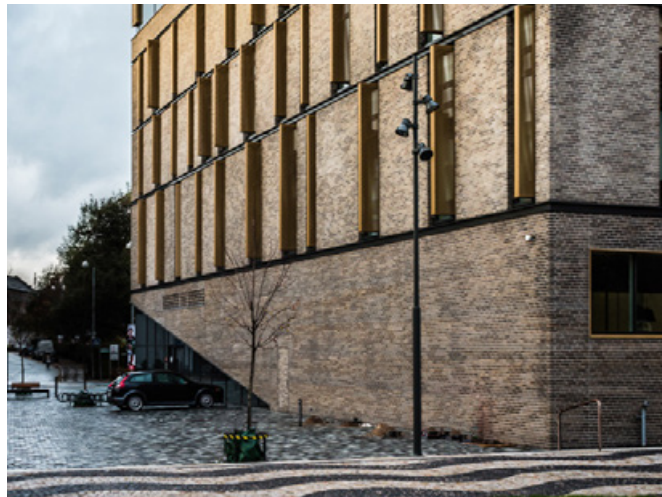
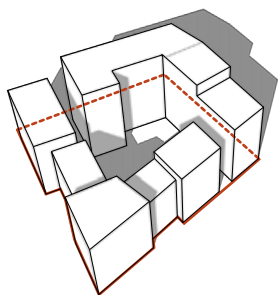
Der ønskes et varieret udtryk for hver bebyggelse, så der skabes en identitet for den enkelte beboere samt lokale kvartersdannelser. Det hele bør afspejle og fortolke områdets kulturhistoriske egenart og særlige materialeholdninger.





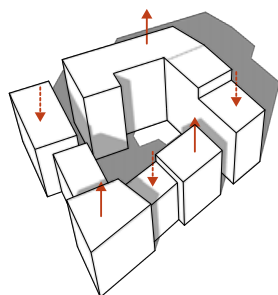
#### 4. Marker grundens hjørner

Bydelens rumlige forløb og gaderum defineres af hjørnerne på de enkelte byggegrunde. Her bør bygges til kant for at markere den enkelte bebyggelse og for at skabe arkitektonisk sammenhæng.



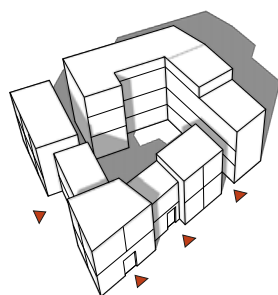
#### 5. Skab variation i bygningshøjder

Variation i bygningshøjder reflekterer en tilpasning til de omkringliggende byområder, historiske bygninger og Den grønne kile. Den enkelte bebyggelse trapper ned mod Den grønne kile og Godsbanen, hvilket samtidigt optimerer lysforholdene i gårdrum.



#### 6. Orienter indgange mod gaderum

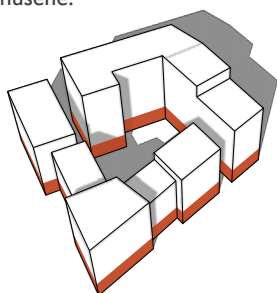
Indgange placeres mod gaderum for at aktivere byrummet og skabe lokale mødesteder inden for de forskellige bebyggelser. Tydelige indgangspartier i stueplan medvirker til "her bor jeg"-kvaliteter for den enkelte beboer.



# BEBYGGELSER

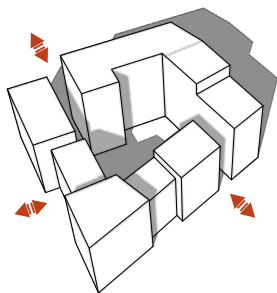
## 7. Skab oplevelser i stueetagerne

Offentlige og udadvendte funktioner i stueetagerne skaber liv i gaderummet og trygge adgangsforhold for beboerne. Høje stueetager, porte og kreative bo/arbejde-værksteder understøtter bydelens kreative liv mellem husene.



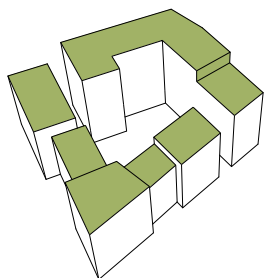
## 8. Skab offentlige passager

Den enkelte bebyggelse kan skabe mulighed for fodgængerpassager gennem området, så der skabes netværk af oplevelsesrige forløb på tværs af gader og stræder, og de indre byrum aktiveres.



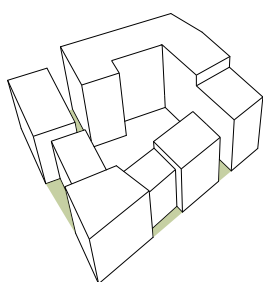
## 9. Aktiver byens tage

Grønne friarealer i højden aktiverer 'den femte facade' og skaber mulighed for urban farming, idræt og beboerrevet byliv på tage. De aktive tage vil bidrage til etablering af lokale fællesskaber og styrke bydelens identitet som kreativt kvarter midt i byen.



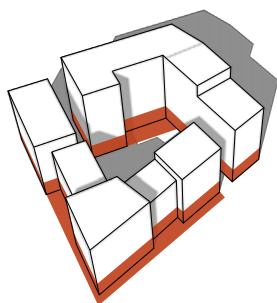
## 10. Skab lommeparker mod det offentlige rum

Tilbagetrækninger af bygninger på det enkelte byggefelt skaber lommeparker til ophold, grønne arealer, vandhåndtering og udadvendte aktiviteter som en del af det offentlige rum.



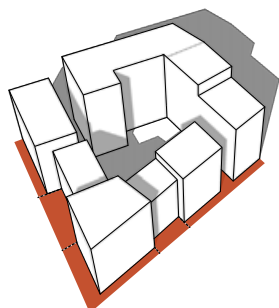
## 11. Skab bløde kanter

Langs facader skabes overgang mellem bygninger og gade. Kantzoner etableres i forskellige bredder afhængig af funktioner i stueetager og relation til det offentlige rum, så der skabes lokalt ejerskab og mulighed for personligt præg.



## 12. Skab byliv i gadeplan

Zoner til offentligt og kommercielt brug samtænkes med gaderummet, således at udadvendte funktioner i stueetagerne spreder liv i det offentlige rum. Zoner tilpasses placerings- og størrelsesmæssigt til brug og solorientering.



# ILLUSTRATIONSPLAN



Det Nye Brokvarter

Søren Frichs Vej

B.F.  
Ringgården  
Boliger

Evt. P-hus

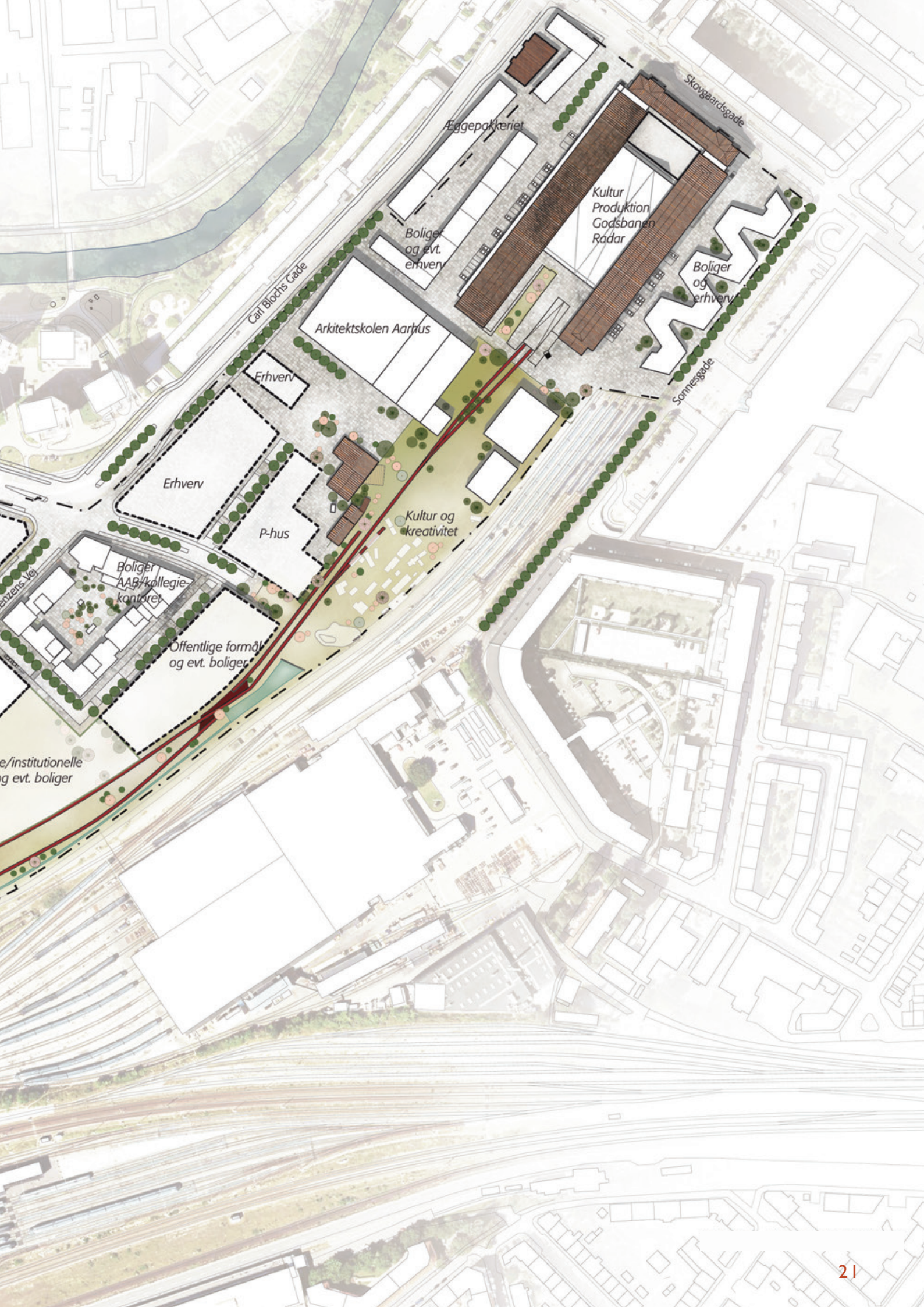
Eventområde/  
udviklingsområde

øffentlig  
formål o

Håbets Allé

Bassin

Ringgadebroen



Eggepakkeriet

Skovgaardsgade

Kultur  
Produktion  
Godsbanen  
Radar

Boliger  
og evt.  
erhverv

Boliger  
og  
erhverv

Cair Blachs Gade

Arkitektskolen Aarhus

Sonnegade

Erhverv

Erhverv

P-hus

Kultur og  
kreativitet

Boliger  
AAB/kollegie-  
kontoret

Offentlige formål  
og evt. boliger

e/institutionelle  
og evt. boliger





# KANTZONER OG BYRUM

Det er afgørende for byrummets kvalitet, at byrum og bygning spiller sammen, da det er i kantzonen, at det private hjem møder det sociale, offentlige byrum, og bylivet begynder.

Derfor er kantzonen udformning afgørende for områdets byliv.

Gennem enkle principper er det muligt at give kantzonerne et fælles udtryk, men også den variation, som afspejler det mangfoldige liv, der leves i bydelen.



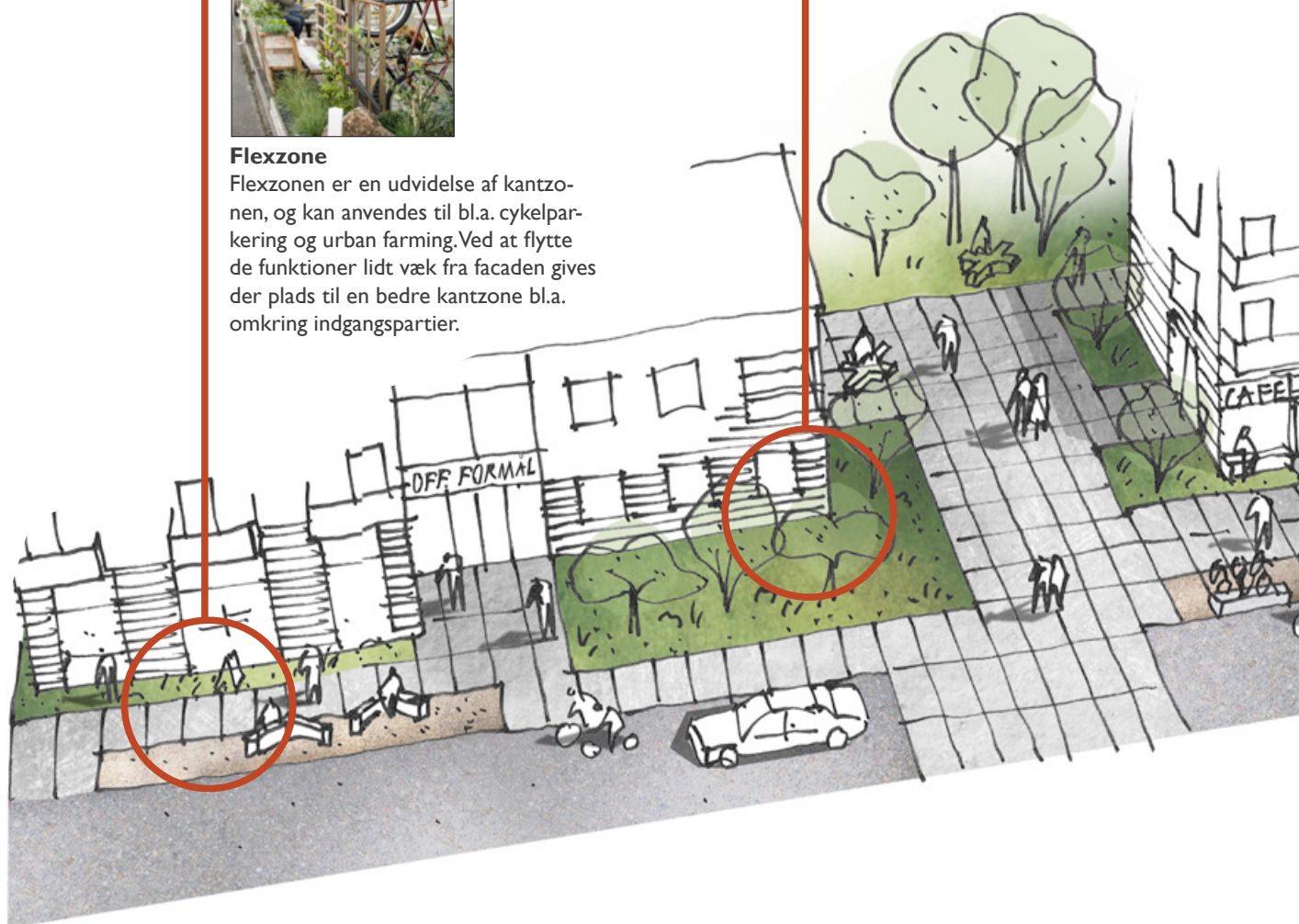
## Flexzone

Flexzonen er en udvidelse af kantzonen, og kan anvendes til bl.a. cykelparkering og urban farming. Ved at flytte de funktioner lidt væk fra facaden gives der plads til en bedre kantzone bl.a. omkring indgangspartier.



## Aktivt forareal

I kantzonen kan der være et aktivt forareal, der kan bruges til butikker eller ophold. De kan indrettes for beboerne omkring en opgang eller for hele bydelen.







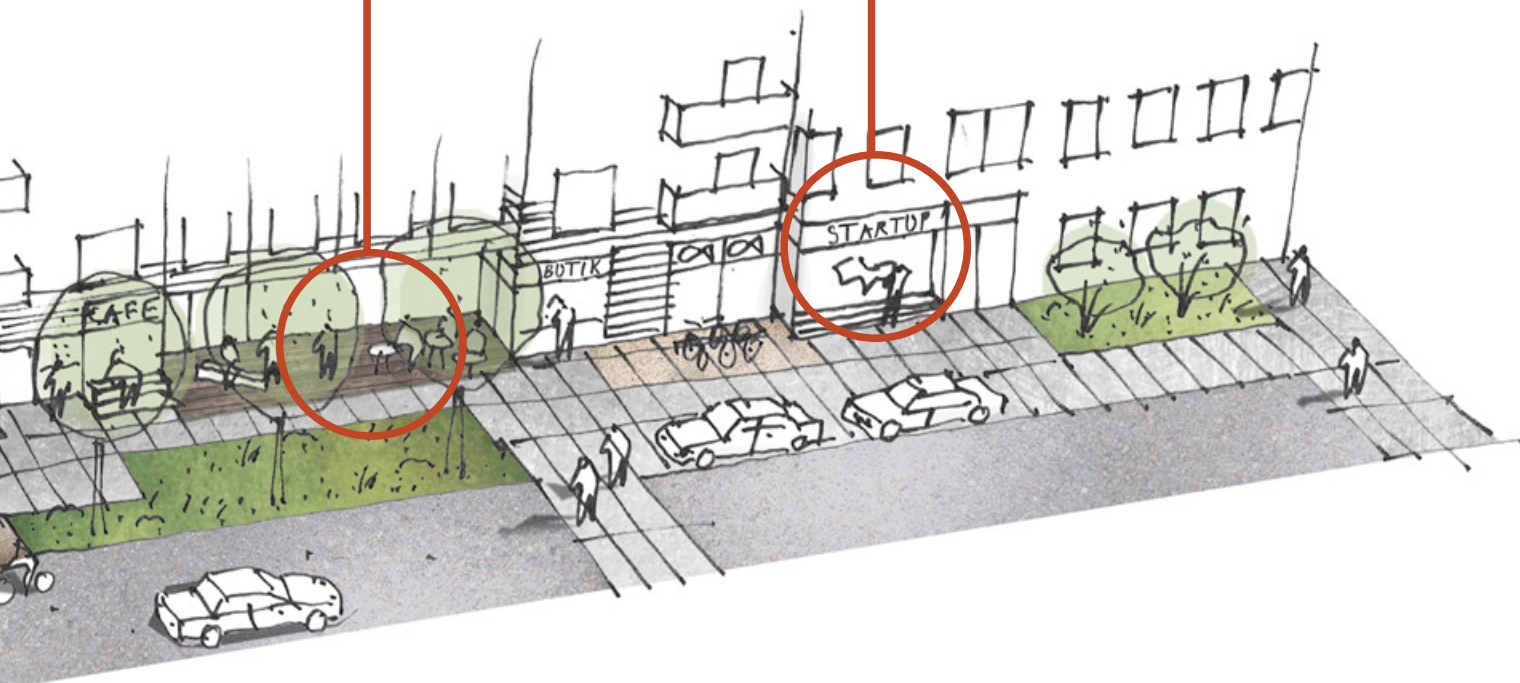
### Åben facade med ophold

Langs facaderne kan der skabes nicher for ophold, knyttet til de funktioner, der ligger i stueetagen. Det kan være café eller restaurant, men også kulturelle mødesteder, et mindre spillested, delikatesse med servering osv.



### Aktiv facade

Aarhus K bør summe af liv hele døgnet og ikke lukke til fyraften. Derfor er det vigtigt at have aktive facader, der bringer liv og oplevelser til bydelen. Det kan være anderledes arkitektur, belysning, delvis indkig eller passager.



# KANTZONER OG BYRUM

De fremtidige gader på Godsbanerealerne får forskellig udformning og funktion, der giver plads til bylivet bl.a. ved at begrænse bilkørsel og gadeparkering i det omfang, det er muligt.

Forskydninger i vejene giver variation i forløbet af byrum, så der skabes små intime pladser og niches til gavn for bylivet.

Gaderummene indrettes med flexzoner til korttidsparkering og afsætning, der samtidig anvendes til beplantning, ophold, regnvandsbede og cykelparkering.

Gaderne er inddelt i et vejhierarki med 3 typer:

## HOVEDGADEN

Hovedgaderne er de offentlige veje, der leder hen til området. Gaderne indrettes med kørebaner, cykelsti og gangzone, så de kan håndtere den forventede trafikmængde på forsvarlig vis. Indkørsel til kommende p-huse sker fra hovedgaderne.

## BYGADEN

Bygaderne binder an til hovedgaderne og fører ind i området.

I bygaderne indarbejdes plads til et mindre antal kantstensparkeringer, afsætning samt affaldshåndtering.

## STRÆDET

Stræderne er vejforløb, der bevæger sig på langs af området mellem de forskellige byggefelter.

Stræderne bliver de primære forbindelser internt på området for de daglige brugere og beboere, og der er derfor fokus på cyklister, gående og ophold samt et mere frit bevægelsesmønster.

Stræderne indrettes så det bedst muligt understøtter oplevelsen af byrum via en opløsning af det gængse langsgående bevægelsesmønster.

Der sikres forsat mulighed for gennemkørsel og afsætning.

Cykelparkering koncentrerer i strædet, da det er her der ventes flest cyklister.

## DESIGN OG MATERIALER

Der er arbejdet ud fra den overordnede materialepalette – beton, stål (rust), tegl og træ.

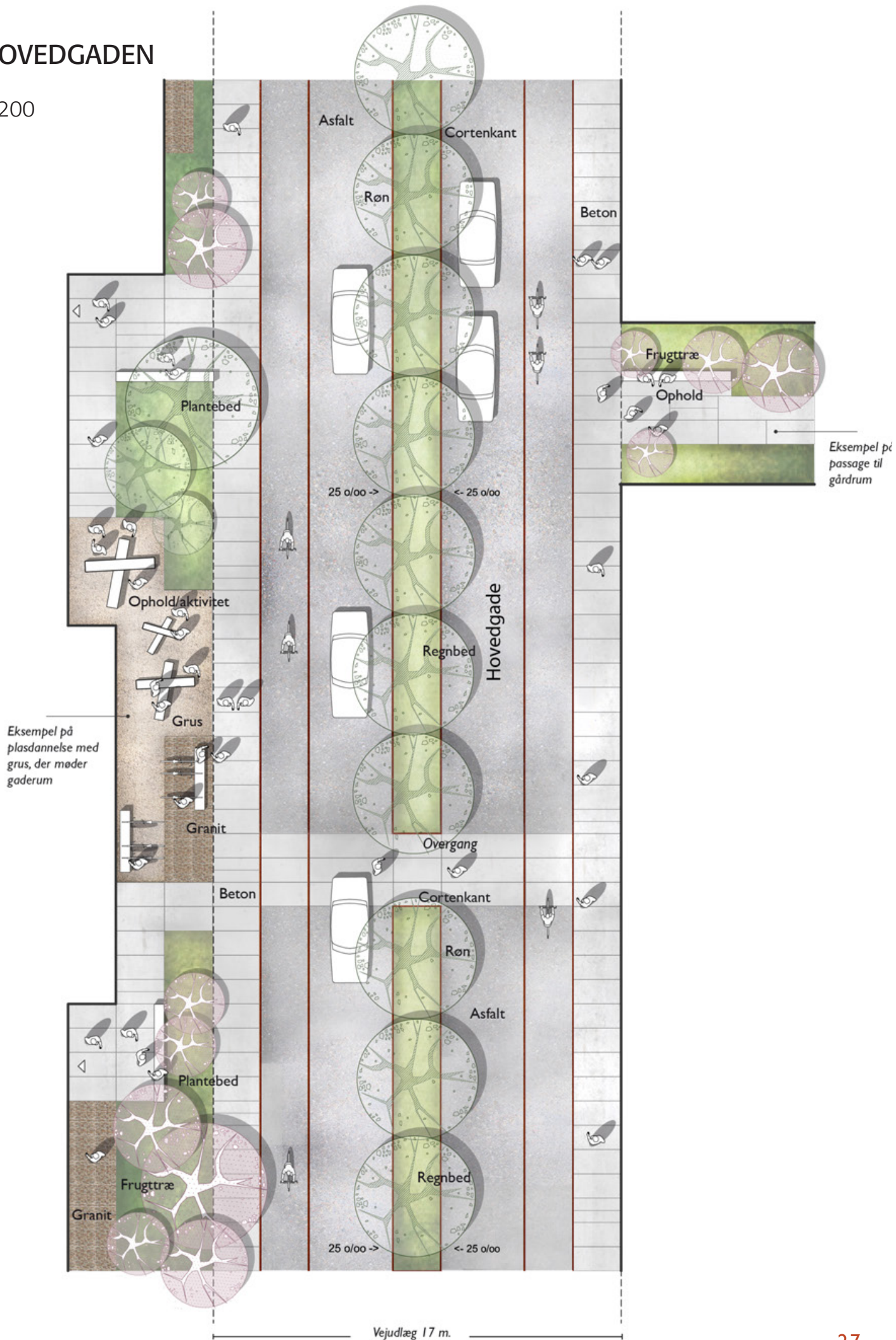
Det har været et ønske at vælge et gennemgående materialekatalog, der sammen med det grønne har karakter og robusthed til at kunne fungere som én sammenbindende bund, der er med til at understrege stedets særlige historie og karakter.

Der arbejdes med store præfabrikerede betonfliser/plader 200 x 100 cm kendt fra industri- og transportarealer med tanke på at understøtte det industrielle udtryk samt videreføre nogle af de karakteristiske elementer, der allerede er brugt ved Godsbanens eksisterende bygninger og udearealer.

Der er arbejdet med standardformater, ift. en pragmatisk og robust tilgang, som sikrer, at fliserne kan indkøbes og håndteres på normal vis.

# HOVEDGADEN

1:200



# BYGADEN

1:200



# STRÆDET

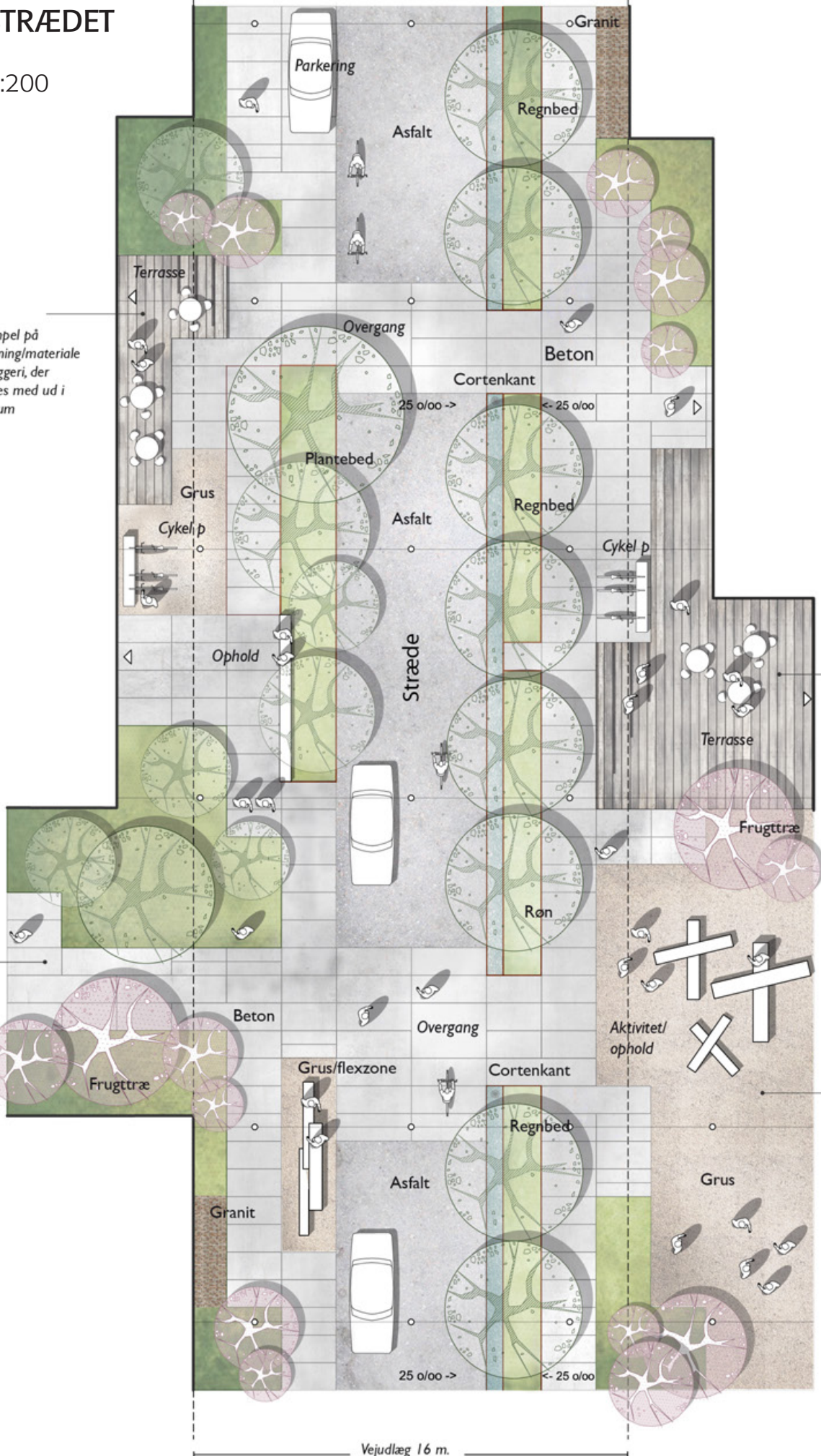
1:200

Eksempel på belægning/materiale fra byggeri, der trækkes med ud i gaderum

Eksempel på passage til gårdrum

Eksempel på belægning/materiale fra byggeri, der trækkes med ud i gaderum

Eksempel på plasdannelse med grus, der møder gaderum



# KANTZONER OG BYRUM

## Bydelsplads: 'Kulturtorvet'

Beton- og grusfladen omkring Institut for (X) og Arkitektskolen knytter an til belægningen på Strædet. Den vil være præget af de eksperimenterende aktiviteter og events, der er på Godsbanearalerne i dag. Bydelspladsen vil være rummelig, robust og rå med plads til et ungt og utætmet byliv.



## Bydelsplads: 'Den Lokale'

Den tætte og intime plads omkring Århus Produktionsskole, daginstitutionen og boligerne har flere funktioner gennem dagen. I dagtimerne fyldes den med børn og unge, der opholder sig der eller spiser frokost. Om aftenen overtages den af familier, der kan trække dagligstuen med ud og holde små fester under træerne.





### Den lokale

Den tætte og intime plads, hvor den grønne kile trækkes ind til boligerne som det lokale mødested på strædet.



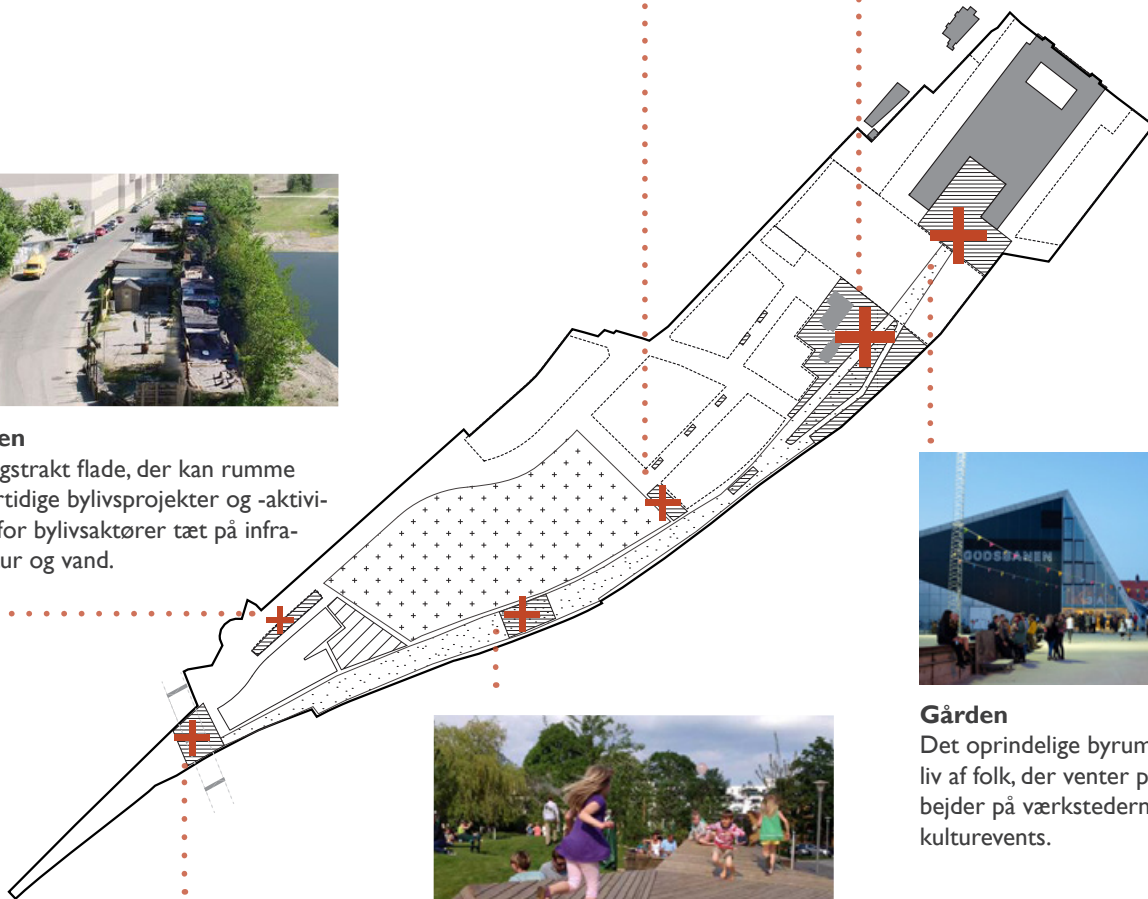
### Kulturtorvet

Beton- og grusfladen mellem Institut for (X) og Arkitektskolen, med et ungt og eksperimenterende byliv, start-ups, afprøvning af konstruktioner og midlertidige events.



### Striben

En langstrakt flade, der kan rumme midlertidige bylivsprojekter og -aktiviteter for bylivsaktører tæt på infrastruktur og vand.



### Gården

Det oprindelige byrum med et tæt byliv af folk, der venter på koncerter, arbejder på værkstederne eller deltager i kulturevents.



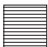
### I det grønne


Et knudepunkt i det grønne, hvor eksperimenterende og midlertidige bylivsprojekter og -aktiviteter vil pulsere og opleves som en kontrast i det rekreative område.




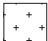
### Under broen

Byrummet under Ringgades "tag", der med rekreative elementer og betonkonstruktioner opleves som et intimt og skærmet knudepunkt med mulighed for udsyn over baneterrænet.

 Arealer, der kan anvendes til fleksible og midlertidige initiativer (både korte- og længerevarende tiltag)

 Arealer til arrangementer og events (kortere tidsbegrænsede tiltag)

 Areal for landskab, biodiversitet, stiftforbindelser og ophold

 Areal som evt. kan bruges til midlertidige tiltag indtil det skal bebygges

# MATERIALER & BEPLANTNING

## MATERIALER

En samlet materialeholdning for både byggeri og landskab bør i fremtiden være det visuelt bærende for Godsbanearalerne.

Materialevalget tager udgangspunkt i stedets eksisterende materialer, særlige karakter og historie samt karakterer kendt fra gamle banegårde og DSB-arealer.

Der arbejdes derfor med tyngde i arkitekturen, ærlighed i materialerne og ydmyghed i beplantningen.

Belægninger udføres overvejende som store præfabrikerede betonbelægninger suppleret med corténstål, chaussesten og grus, mens særlige områder kan udføres med træ.

Eksisterende materialer fra stedet, som fx gamle skinner, lysmaster og betonplader, genbruges og indtænkes i nye udformninger.

Genbrug af materialer indtænkes som en del af de nye byrum mellem de kommende bebyggelser for at skabe variation, karakter og stoflighed i disse nye omgivelser og sikre sammenhæng med de eksisterende banearaler i Den grønne kile.

En samlet materialeholdning for Godsbanearalerne er vigtig i forhold til at fastholde og fortsætte fortællingen om stedet.

Der arbejdes med trætyper, som er karakteristiske for banearaler og stationer.

Der anvendes røn som karaktertræ i langsgående rækker, der understreger stedets overordnede rum, suppleret med løsere plantninger af æble/vildæble og vintereg.

Et samlet materialebillede vil styrke stedets fortælling og sikre en karakterfyldt og sammenhængende ny bydel.

På modstående side er opstillet koblingen mellem de eksisterende materialer på Godsbanearalerne, og hvordan de kan fortolkes og anvendes i nye bebyggelser, beplantninger og belægninger i området.



**FOTOS FRA STEDET**



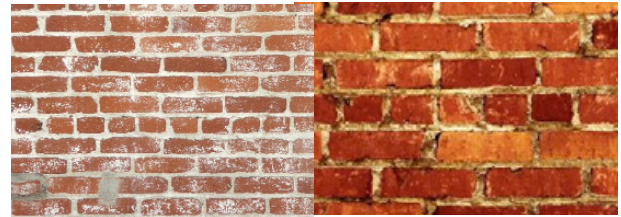
**MATERIALEOVERSIGT**



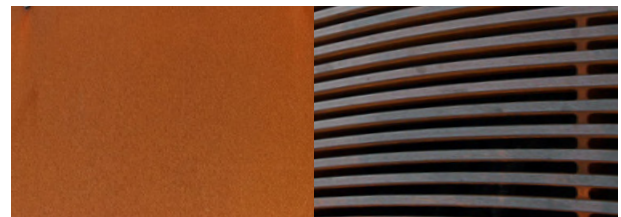
BETON MED FORSKELLIGE OVERFLADER



TRÆ, UBEHANDLET OG TJÆRET



RØD TEGL



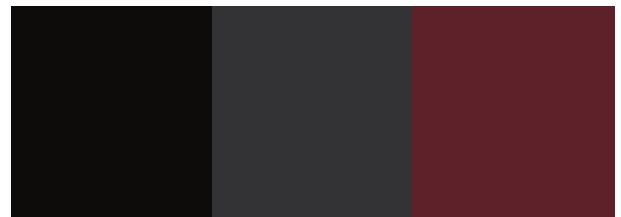
CORTENSTÅL OG STØBEJERN



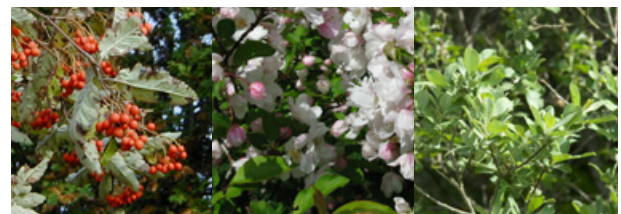
SORT TAGPAP



CHAUSSÉSTEN I GRANIT OG GRUS



FARVEDE OVERFLADER - SORT, GRÅ OG DSBRØD



ALM. RØN, ÆBLE/VILDÆBLE, VINTEREG





# MATERIALER & BEPLANTNING

## EKSISTERENDE LANDSKABSKARAKTER

Landskabet på Godsbanearalerne er i høj grad med til at karakterisere den helt særlige stemning, som forbindes med området i dag, hvorfor det er yderst vigtigt, at dette særlige landskab videreføres og bevares så vidt muligt i fremtidige projekter på Godsbanearalerne.

Det landskabelige træk med den flade dalbund er en af de vigtigste fortællinger om byen og byens beliggenhed.

Det nuværende landskab har stor betydning for oplevelsen af stemningen i området og rummer stor biodiversitet.

Som landskabstype betegnes baneterrænet på Godsbanearalerne som et ruderat område, d.v.s. et hårdt udnyttet område, der efter menneskelig udnyttelse efterlader meget lidt næring i jorden og er meget tørt.

På Godsbanearalerne findes der masser af grus, skærver og sten, der forhindrer, at der etableres et sluttet vegetationsdække.

En så åben vegetation og sand- og stenrig jordbund betyder, at mikroklimaet typisk er meget varmt, og sammen med den lave åbne vegetation er det levested for rigtig mange insekter.

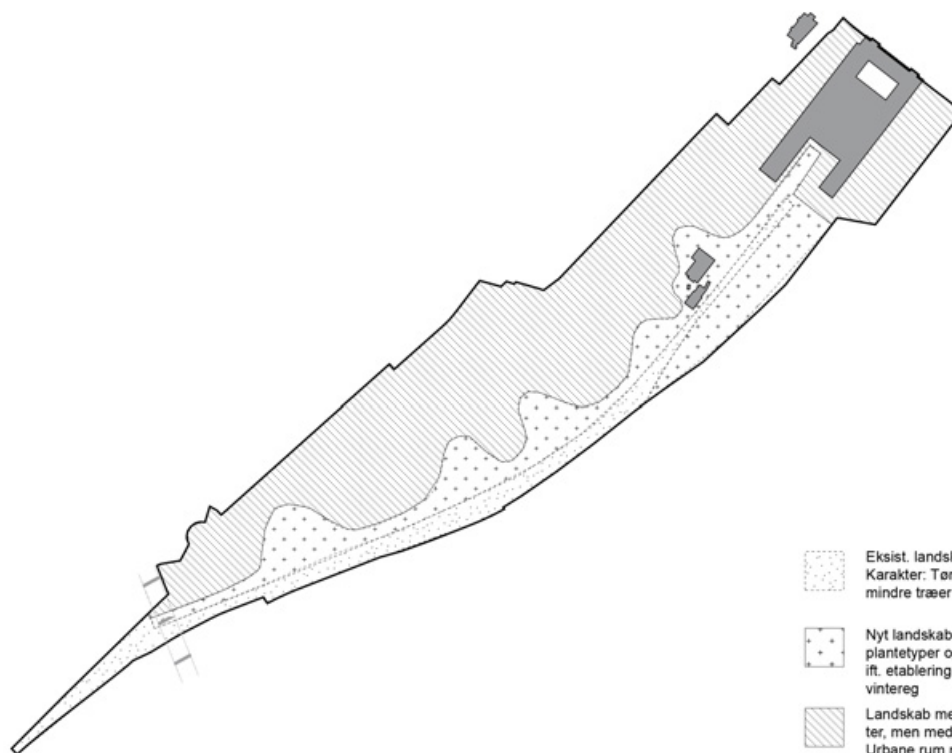
Typisk for området er den næringsfattige jordbund, som mest består af sand, sten og skærver.




Det betyder, at de planter, som vokser i området, ikke bliver særlig høje.

Dermed er der plads til rigtig mange plantearter, fordi ingen plantearter skygger for de andre.

Disse forhold har skabt en helt særlig landskabstype helt tæt på midtbyen.

På modstående side er der eksempler på lignende ruderate landskabstyper, og hvordan de er blevet forandret.



-  Eksist. landskab og biodiversitet bevares i størst muligt omfang. Karakter: Tør næringsfattig jord med lave vækster og enkelte mindre træer og buske
-  Nyt landskab med karakter som det eksisterende - dog vælges plantetyper og -sammensætning med tanke for større robusthed ift. etablering, slid m.m. Spredte træer som æble/vildæble og vintereg
-  Landskab med inspiration fra den eksisterende landskabskarakter, men med mulighed for lidt større grad af frodighed i fladen. Urbane rum markeres af rækker af røn og suppleres af løsere træplantninger af æble/vildæble og vintereg



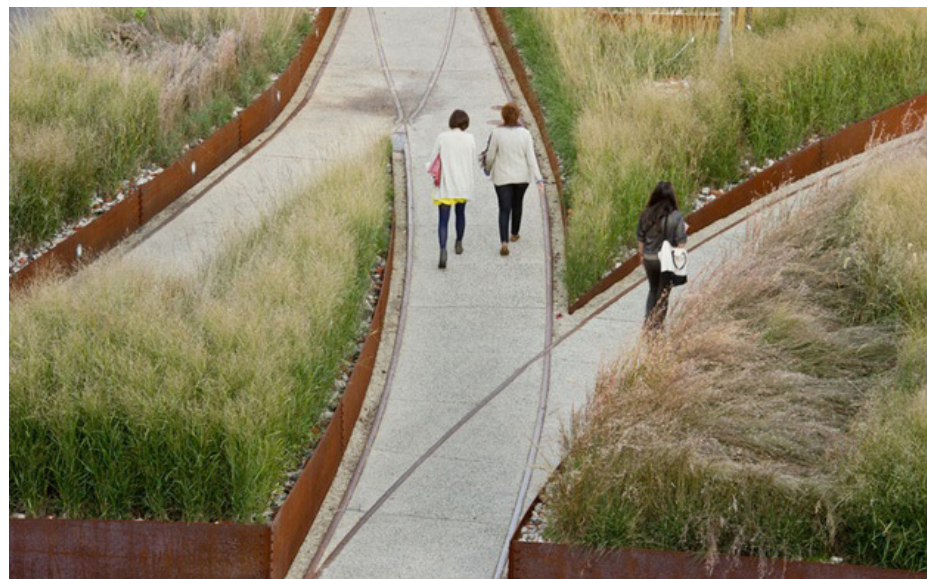
**LANDSCHAFTSPARK, DUISBURG NORD, EMSCHER PARK, RUHR**



**THE HIGH LINE, NEW YORK**



**LANDSCHAFTSPARK, DUISBURG NORD**



**URBAN OUTFITTERS HQ D.I.R.T. STUDIO, PHILADELPHIA**



**LANDSCHAFTSPARK, DUISBURG NORD, EMSCHER PARK, RUHR**

# MATERIALER & BEPLANTNING

## LANDSKABET I DEN NYE BYDEL

Grundlæggende handler det om at bære det udtryk, godsbanearalerne er præget af, videre. Også den helt unikke natur bør der være plads til – ikke mindst for at sikre spændende naturoplevelser til de mange kommende beboere.

Der er stillet nogle principper op, som sikrer, at der skabes helhed mellem den oprindelige natur og den nyanlagte:

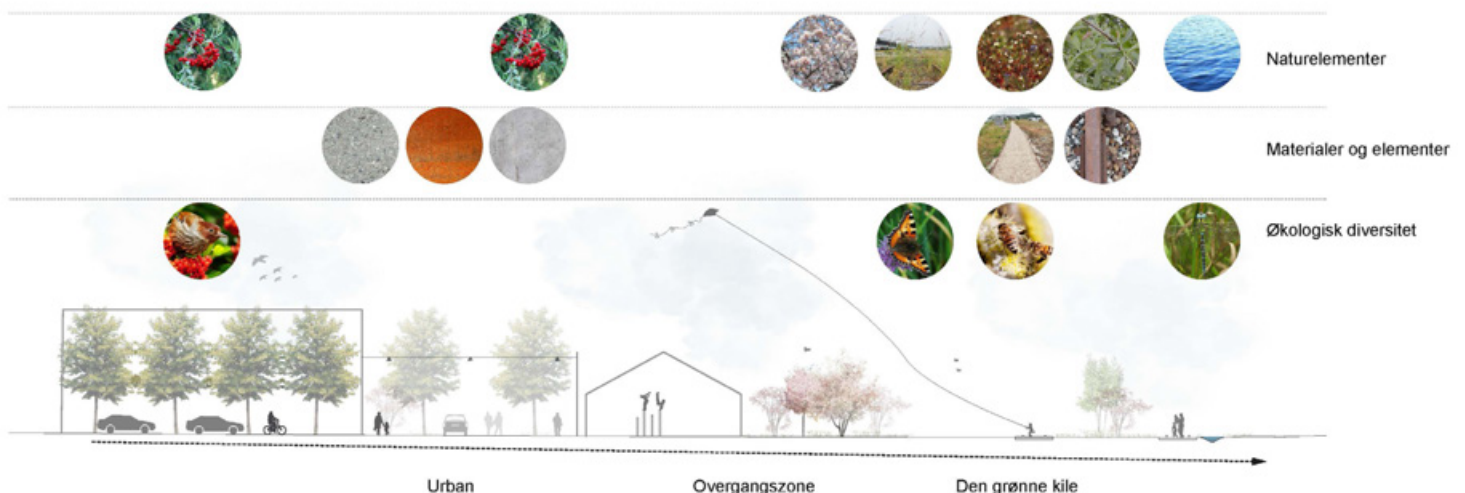
- Undgå at tilføre næring, fx i form af muldjord, da det ødelægger den særlige natur, der gør området unikt.
- Anvend i stedet rene, næringsfattige substrater som mineraljord, sand, grus og sten til åbne arealer og rekreative områder.
- Anvend vegetation af naturlig hjemmehørende arter.
- Benyt permeable overflader som grus, jord, græsser og urter i stedet for belægning, hvor det er muligt.
- Frem artsmangfoldighed.

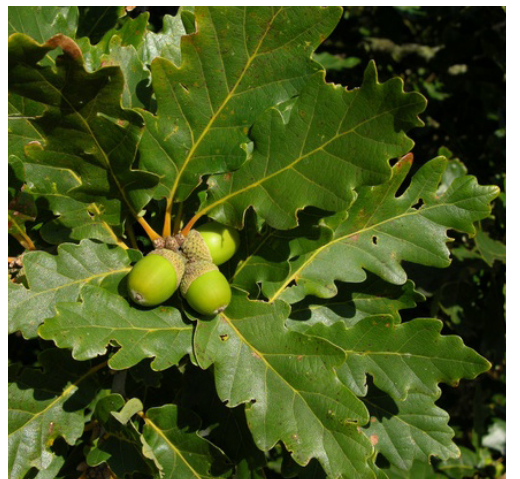
Der arbejdes yderligere med trætyper, som er karakteristiske for banearaler og stationer.

Der anvendes røn som karaktertræ i langsgående rækker, der understreger stedets overordnede rum, suppleret med løsere plantninger af æble/vildæble og vintereg.

Landskabet i den nye bydel veksler mellem den eksisterende og den nyanlagte beplantning. Bevæger man sig fra Den grønne kile og ind i byen, vil der ske en forandring, der gør beplantningen mere og mere bymæssig og solitær. Dette passer fint med rummenes og bygningernes karakter.

Herunder kan ses et diagram, der som et tværsnit viser de forskellige typer af beplantning, der anvendes i denne forandring.





# INVENTAR & BELYSNING

## INVENTAR

Al byrumsinventar indskriver sig i den industrielle karakter med rå og robuste materialer, så stedets atmosfære og kulturelle lag understøttes og fremhæves i den nye bydel.

Byrumsmøbler til ophold tænkes sammen med kanter, trapper og trin eller opstår "ud af stedet" som større integrerede elementer/møbler og ikke som enkeltstående bænke eller lignende.

Området bør understøtte den industrielle karakter med stor grad af kultur og kreativitet.

Desuden kan midlertidige og eksperimenterende elementer/møbler, der bliver bygget til stedet som en del af "ånden" på Godsbanearrealerne, skabe diversitet og variation på området.

På samme måde indskriver inventar sig i den fælles materialeholdning som beton, cortenstål, træ og DSB-rød (se s. 33).

Desuden genbruges eksisterende materialer og kulturspor fra området på forskellig vis til at give karakter til den nye bydel.

Disse elementer vil blive en integreret del af byrumsinventar på området og sikre den industrielle poesi.

- Møblering, der opstår ud af stedet som eksperiment
- Ophold på trapper, trin, kanter
- Ikke-enkeltstående bænke
- Møblering i beton, cortenstål eller træ



EKSISTERENDE ELEMENTER PÅ OMRÅDET SOM INSPIRATION







**BOBLE PLADS, MIDLERTIDIG AKTIVITET, CARLSBERGBYEN**



**AARHUS FESTUGE, SCHØNHERR**



**CATHARINA AMALIA PARK, APELDOORN, OKRA, HOLLAND**

**THE LONGEST BENCH, BRITAIN**



**BERGES DE SEINE, PARIS**



# INVENTAR & BELYSNING

## **PARKERING**

Der etableres parkering på terræn i Bygaderne og Strædet. Handicap-parkering placeres fortrinsvis i Strædet og i p-huse.

Derudover etableres en række afsætningspladser med korttids-parkering i naturlig forbindelse med byrum og pladser.

## **CYKELPARKERING**

Cykelparkering placeres fortrinsvis i Strædet, hvor der findes plads til lommer med cykelparkering i den såkaldte "flexzone".

Derudover placeres der cykelparkering i naturlig forbindelse med byrum og pladser.

De eksisterende cykelstativer i beton fra Godsbanen kan med fordel anvendes i resten af området, så der skabes en sammenhæng. Disse kan anvendes som cykelstativ og som byrumsmøbel.

## **AFFALD**

Affald håndteres med affaldsmolokker, som placeres i bygaderne. Der etableres grupper med affaldsmolokker fordelt på området, således at den maksimale afstand til disse er 70 m.

Derudover placeres runde affaldsspande i cortenstål på området i naturlig forbindelse med ophold.



# INVENTAR & BELYSNING

## BELYSNING

De eksisterende industrielle lysmaster og ophængte armaturer bevares, idet de er en vigtig del af de kulturelle spor på området.

Enkelte master kan evt. omplaceres i forhold til pladser og byrum.

Grundbelysningen i gaderne udgøres af wirehængte armaturer i samme industrielle udtryk. Wirer kan ophænges i bygninger eller mellem master.

Den ophængte belysning er med til at give skala til byrummet.

Produktet Phillips Copenhagen, som ses øverst på modstående side, er et eksempel på et wire-ophængt armatur som minder om det eksisterende på Godsbanearealerne.

Belysningen i den yderste del af Den grønne kile består udelukkende af de eksisterende lysmaster.

Den grønne kile betragtes som et mere naturpræget landskab, hvorfor yderligere belysning ikke vurderes passende her.

Såfremt der f.eks. etableres en form for pavillon i området, indtænkes ekstra belysning heromkring

Under Ringgadebroen arbejdes der med en form for effektbelysning/kunstabelysning, der understreger og markerer broens rum som et særligt sted og en særlig oplevelse.



EKSISTERENDE LYSMASER OG OPHÆNGT BELYSNING PÅ GODSBANEAREALERNE



LYSKUNST PÅ RINGGADEBROEN, AARHUS

# GODSBANEAREALERNE

## KVALITETSPROGRAM

Udgivet af:  
Aarhus Kommune Teknik og Miljø  
August 2017



I samarbejde med:  
COWI  
SLETH A/S  
SCHØNHERR

Kontakt:  
Aarhus Kommune

